



ISB Junior School

LANGUAGE & LITERACY CONTINUUM



ISB Junior School

KONTINUUM

SPRACHE UND

ALPHABETISIERUNG





Mission

“We all want to learn more;
We all do it in different ways;
We all have fun learning;
We all help.”

- *ISB Student*

LEITBILD

“Wir wollen mehr lernen;
Wir tun es auf unterschiedliche Art;
Wir haben Spass dabei;
Wir helfen uns gegenseitig.”

- *ISB Schüler*

As of August 2025

Stand: August 2025

Table of Contents

(English)

Introduction

- 6 Junior School Context
- 7 Purpose of Language and Literacy
- 7 Language and Literacy teaching in Junior School
- 8 Continuum Structure
- 9 Overview of Skills
 - Listening and Speaking
 - Viewing and Presenting
 - Reading
 - Writing

Junior School Language and Literacy Phases

- 12 Listening and Speaking Language Outcomes
- 12 Reading Language Outcomes
- 12 Writing Language Outcomes
- 12 Language Writing Conventions
- 12 Viewing and Presenting Language Outcomes

Contact Us

Acknowledgements and Sources

Inhalt

(Deutsch)

Einführung

- 40 Hintergrundinformationen
- 41 Zielsetzung des Sprach- und Alphabetisierungsunterrichts
- 41 Sprach- und Alphabetisierungsunterricht an der Junior School
- 42 Aufbau des Leitfadens
- 43 Übersicht der Kompetenzen
 - Hören und Sprechen
 - Betrachtung und Präsentation
 - Lesen
 - Schreiben

Junior School Sprach- und Alphabetisierungsstufen

- 47 Ergebnisse Hörverstehen und Sprechen
- 51 Ergebnisse Lesen
- 55 Ergebnisse Schreiben
- 59 Schriftspracherwerb
- 71 Ergebnisse Betrachtung und Präsentation

ISB Kontakt

Danksagung und Quellenangaben



Introduction



Junior School Context

At ISB, we are committed to fostering a rich and inclusive multilingual environment that reflects the diverse linguistic and cultural backgrounds of our students and staff. Representing over 50 nationalities, including Swiss nationals, our school community speaks a variety of languages, with English and German serving as the languages of instruction. The cultural and linguistic diversity of our students and faculty is an integral part of the school's identity and ethos.

To accommodate and nurture our students' language development, ISB Junior School offers two distinct language learning programmes: the Dual Language Programme and the English Language Programme.

German is a compulsory subject for all students from Early Childhood 1 (EC1) through Grade 8.

In the Junior School, this expectation applies to all learners, with a small number of exceptions. Students who require intensive literacy support may not attend German lesson and instead receive targeted learning support during this time. In addition, students who are complete beginners in both English and German are supported through English as an Additional Language (EAL) often during German sessions, allowing them to develop essential language foundations before joining the German programme.

The **Dual Language Programme** provides a balanced bilingual education where students receive 50% of their instruction in English and 50% in German during their Homeroom classes. In addition to this immersive experience, students also participate in one German Language and Literacy

lesson per day, taught by our German department, in classes grouped according to their proficiency in German. Admission to the Dual Language Programme is based on specific criteria. These criteria can be found on the school website or by contacting admissions..

The English Language Programme provides students with 100% of their Homeroom instruction in English. Similar to the Dual Language Programme, students in the English Language Programme also benefit from one German Language and Literacy lesson each day, organised by proficiency level.

In the **Dual Language Programme and the English Language Programme**, students receive both Library and P.E. lessons in German, and Music and Art lessons in English.

For students who are new to schooling in English or have limited English proficiency, **our English as an Additional Language (EAL) programme** provides additional support. This programme is designed to equip students with the necessary language skills to thrive academically, socially, and linguistically within our school environment.

Purpose of Language and Literacy

The **aspirations and expectations** of the Junior School Language and Literacy Continuum at ISB are to:

- Enable students to access, respect, appreciate and understand languages and cultures, including English and the official language of Basel-Land;
- Build on students' language experiences and facilitate further/additional language learning, enabling them to become critical and competent communicators;
- Appreciate that the study of a language can help them improve their command of their other languages;
- Ensure students have the academic competencies, based on length of academic exposure, to become confident users of language(s) to engage in further language studies or use other language(s) confidently in their daily life.

Language and Literacy Teaching in Junior School*

ISB has developed a **Language and Literacy continuum** which shows how students progress in their language and literacy skills as they are exposed to the language formally and informally within and beyond our school. The development of Language and Literacy competency and fluency is not tied to a specific age, as students will progress at different rates throughout their stay at our school depending on their language profile upon entering the school.

ISB **Language and Literacy progression** from Early Childhood to Grade 5 is organised in Primary Phases. Teachers at ISB develop specific units to be taught, based on the agreed skills for the Primary

Phase students will learn. Key information about units and assessments is shared with parents as units are introduced. In line with the philosophy underpinning all IB programmes, language learning at ISB is based on inquiry and focused on conceptual understanding. The themes addressed in each unit are intentionally selected to match the students' developmental stage, their interests and world outside the classroom.

Whilst not in the same document, the ISB Junior School Language and Literacy Continuum was developed alongside, and flows into the Language and Literacy learning in the Middle and High School.

**For Middle and Senior School, please check ISB English Language and Literacy Continuum Guide*

Continuum Structure

Language-based Outcomes are split into different phases (Primary Phases A to 5) to address the needs of all language learners in the JS.

JUNIOR SCHOOL LANGUAGE AND LITERACY CONTINUUM

Phases A to 5 set expectations for proficient language learners in their respective grade levels.	Primary Phase A	Primary Phase B	Primary Phase C	Primary Phase 1	Primary Phase 2	Primary Phase 3	Primary Phase 4	Primary Phase 5
ATLs apply to all language learners within a grade-level, irrespective of their language proficiency.	EC1	EC2	EC3	Gr.1	Gr.2	Gr.3	Gr.4	Gr.5

ATLs: Approaches to Learning- Language Learning skills which apply to students based on age and irrespective of their language proficiency.

An example in practice:

A student is in Gr.2. He is proficient in English and a beginner in German.

LANGUAGE AND LITERACY CONTINUUM FOR ENGLISH SKILLS

Phases A to 5 set expectations for proficient language learners in their respective grade levels.	Primary Phase A	Primary Phase B	Primary Phase C	Primary Phase 1	Primary Phase 2	Primary Phase 3	Primary Phase 4	Primary Phase 5
ATLs apply to all language learners within a grade-level, irrespective of their language proficiency.	EC1	EC2	EC3	Gr.1	Gr.2	Gr.3	Gr.4	Gr.5

LANGUAGE AND LITERACY CONTINUUM FOR GERMAN SKILLS

Phases A to 5 set expectations for proficient language learners in their respective grade levels.	Primary Phase A	Primary Phase B	Primary Phase C	Primary Phase 1	Primary Phase 2	Primary Phase 3	Primary Phase 4	Primary Phase 5
ATLs apply to all language learners within a grade-level, irrespective of their language proficiency.	EC1	EC2	EC3	Gr.1	Gr.2	Gr.3	Gr.4	Gr.5

Overview of skills



Listening and Speaking

Oral language is the foundation of literacy. Oral language carries a community's stories, ideas, values, and beliefs. Listening and speaking are essential skills for ongoing language development, for learning and relating to others. In addition, oral language exposes the thinking of the learner. It is a means by which 'inner speech' (Vygotsky 1999) can be communicated and shared to negotiate and construct meaning and develop deeper levels of understanding. Listening and speaking work together in a transactional process between listeners and speakers. Oral communication enables students to explore ideas, process experiences, and organise knowledge. Students benefit from many opportunities to listen and speak, both formally and informally, and for a variety of purposes. Some oral communication activities will involve a single main speaker, whereas others will involve multiple, interacting speakers.



Viewing and Presenting

Visual communication encompasses all aspects of viewing and presenting, and so this strand concerns texts that are visual or multimedia. Visual texts are observable forms of communication that immediately engage viewers with instant access to information. These texts permeate the modern media landscape, in which images and language interact to convey ideas, values, and beliefs. Thus, learning to understand and interpret these texts, as well as the ability to use different media, are invaluable life skills.

The skills of viewing and presenting are interdependent, as neither process has meaning except in relation to the other. Viewing is an active process that involves recognising how visual images influence meaning and produce powerful associations that shape the way we think and feel. Presenting is a creative process that enables students to communicate information and ideas through a variety of media. Viewing and presenting are fundamental processes that are universally powerful and significant.



Reading

Reading provides students with the means of accessing the ideas, views, and experiences of others. It is an interactive process that involves the reader's purpose, their prior knowledge and experience, and the text itself. Readers construct meaning from texts by making inferences and developing thoughtful interpretations. An effective reader is one who thinks clearly, creatively, and critically about the ideas and information that they encounter in texts. By engaging with a variety of different types of texts (including both literary and nonliterary), students are able to read for a variety of purposes, including to gain information, infer meaning, think critically, and develop an appreciation. Literary texts offer a means of understanding ourselves and others and have the power to incite the imagination and influence thinking. Likewise, nonliterary texts are essential to understanding the world around us, to investigate the nature of language itself, and the ways in which it shapes and is influenced by identity and culture.



Writing

Writing refers to the organization and communication of thoughts, ideas and information in a written form.

First and foremost, writing is about communicating meaning. Over time, students develop a variety of structures, strategies and literary techniques (e.g. spelling, grammar, punctuation, plot, character, voice).

They learn to apply them with increasing skill, accuracy and effectiveness, with a clear audience and purpose in mind.

WRITING CONVENTIONS

Writing conventions, including handwriting, punctuation, spelling, and grammar, are foundational skills in junior school that play a crucial role in a child's education. Mastery of these conventions allows students to communicate their ideas clearly and effectively, ensuring that their thoughts are understood by others. Together, these conventions provide the tools children need to develop confidence in their writing abilities, forming the bedrock for future learning and communication.

NCTE* POSITION PAPER ON WRITING

Writing and reading are related. People who engage in considerable reading often find writing an easier task, though the primary way a writer improves is through writing. Still, it's self-evident that to write a particular kind of text, it helps if the writer has read that kind of text, if only because the writer then has a mental model of the genre. In order to take on a particular style of language, it also helps to have read that language, to have heard it in one's mind, so that one can hear it again in order to compose it. Writing can also help people become better readers. In their earliest writing experiences, children listen for the relationships of sounds to letters, which contributes greatly to their phonemic awareness and phonics knowledge. Writers also must learn how texts are structured, because eventually they have to compose in different genres, and that knowledge of structure helps them to predict and make sense of the sections and sequencing of the texts they read. The experience of plotting a short story, organizing a research report, or making line breaks in a poem permits the writer, as a reader, to approach new reading experiences with more informed eyes. Additionally, reading is a vital source of information and ideas. For writers to fully contribute to a given topic or to be effective in a given situation, they must be familiar with and draw on what previous writers have said. Reading also creates a sense of what one's audience knows or expects on a topic.

*National Council of Teachers of English



Junior School Language & Literacy Phases



Listening and Speaking Language Outcomes

Reading Language Outcomes

Writing Language Outcomes

Language Writing Conventions

Viewing and Presenting Language Outcomes

Listening and Speaking Language Outcomes

In all cases, it is assumed that the outcome is aimed at phase appropriate levels

Primary Phase A

Primary Phase B

1. Listening

LSA.1.1 Follow classroom directions and routines, using context cues

LSA.1.2 Listen and respond to spoken texts such as stories, songs, and rhymes through gestures, expressions and /or words

LSA.1.3 Respond to simple questions with actions or words

LSA.1.4 Recognise practised or memorised spoken words, phrases, and simple sentences

LSB.1.1 Follow 1 to 2 step simple and clear instructions, with context cues

LSB.1.2 Listen and respond to spoken texts such as stories, songs, and rhymes through gestures, expressions and /or words

LSB.1.3 Respond to simple questions with actions or words

LSB.1.4 Recognise practised or memorised spoken words, phrases, and simple sentences

2. Speaking

LSA.2.1 Recount personal experiences

LSA.2.2 Repeat single words and/or phrases

LSA.2.3 Name familiar things

LSA.2.4 Use courteous terms such as please and thank you

LSA.2.5 Use comprehensible pronunciation for relevant vocabulary

LSB.2.1 Recount personal experiences and present information or ideas orally

LSB.2.2 Use practised or memorised words and phrases related to familiar common experiences, inquiries and topics

LSB.2.3 Ask and answer simple questions in everyday situations

LSB.2.4 Use comprehensible pronunciation for relevant vocabulary

EC1 - Gr.1

3. Listening ATLs

ATL-LSA-1.3.1 Listen with their whole body to texts that are read aloud, to discussions or to simple instructions, without

ATL-LSA-1.3.2 Actively participate in the give and take of conversation

4. Speaking ATLs

ATL-LSA-1.4.1 Refrain from speaking over others

ATL-LSA-1.4.2 Signal when they want to speak

ATL-LSA-1.4.3 Attempt to adjust speaking volume in all contexts within a school day

Primary Phase C

- LSC.1.1** Follow 1 to 2 step simple and clear instructions, without context cues
- LSC.1.2** Discuss and answer questions about spoken texts on familiar topics
- LSC.1.3** Respond to questions with actions or words
- LSC.1.4** Recognise practised or memorised spoken words, phrases, and simple sentences
- LSC.1.5** Identify rhyming words in texts read aloud with teacher support

- LSC.2.1** Communicate individual ideas and relevant pieces of information, orally, so that others can understand them
- LSC.2.2** Use practised or memorised phrases and sentences during classroom activities and conversations
- LSC.2.3** Ask and answer questions in a variety of familiar situations, with support
- LSC.2.4** Use comprehensible pronunciation for relevant vocabulary
- LSC.2.5** Use basic connectors in speech

Primary Phase 1

- LS1.1.1** Follow 2 or more simple and clear instructions
- LS1.1.2** Identify key ideas in a spoken text with teacher support
- LS1.1.3** Ask simple questions and give one-word answers related to a spoken text
- LS1.1.4** Draw pictures or write a word or phrase to show understanding of a spoken text
- LS1.1.5** Identify rhyming words in texts read aloud

- LS1.2.1** Explain an idea or share a piece of information, orally, so that others can understand
- LS1.2.2** Use practised or memorised words, phrases and sentences, including unit specific vocabulary
- LS1.2.3** Ask and answer questions in a variety of familiar situations
- LS1.2.4** Use accurate pronunciation and intonation
- LS1.2.5** Use simple connecting words to organise ideas when speaking

t interrupting

Listening and Speaking Language Outcomes

Primary Phase 2

Primary Phase 3

1. Listening

- LS2.1.1** Follow multistep instructions, with some support
- LS2.1.2** Retell the main idea and some supporting details after listening
- LS2.1.3** Ask why and how questions and give more detailed answers
- LS2.1.4** Write a simple sentence or short list in response to a spoken text

- LS3.1.1** Follow multistep instructions
- LS3.1.2** Identify the main idea and supporting details from read-alouds, discussions, or multimedia sources
- LS3.1.3** Ask clarifying and follow-up questions to extend understanding of spoken texts
- LS3.1.4** Write short summaries or create a simple graphic organiser in response to a spoken text (e.g., a story map)

2. Speaking

- LS2.2.1** Attempt to provide details to help others understand ideas and information in conversations and presentations
- LS2.2.2** Use appropriate technical terms and descriptive language relevant to the units of study
- LS2.2.3** Ask and answer questions in unfamiliar situations
- LS2.2.4** Use accurate pronunciation and intonation
- LS2.2.5** Use connecting words to organise ideas when speaking

- LS3.2.1** Provide details to help others understand ideas and information in conversations and presentations
- LS3.2.2** Use appropriate technical terms and descriptive language relevant to the units of study
- LS3.2.3** Ask and answer more complex questions in unfamiliar situations
- LS3.2.4** Identify and use vocal effects, including pace and volume when speaking to an audience
- LS3.2.5** Use connecting words to organise ideas when speaking

EC1 - Gr.1

3. Listening ATLs

- ATL-LSA-1.3.1** Listen with their whole body to texts that are read aloud, to discussions or to simple instructions, without
- ATL-LSA-1.3.2** Actively participate in the give and take of conversation

4. Speaking ATLs

- ATL-LSA-1.4.1** Refrain from speaking over others
- ATL-LSA-1.4.2** Signal when they want to speak
- ATL-LSA-1.4.3** Attempt to adjust speaking volume in all contexts within a school day

Primary Phase 4

- LS4.1.1** Respond constructively to the ideas expressed by others
- LS4.1.2** Summarise important ideas and cite a variety of supporting details
- LS4.1.3** Ask questions to clarify understanding in order to respond to spoken texts
- LS4.1.4** Record responses in structured paragraphs, graphic organisers, or reflective writing

- LS4.2.1** Attempt to communicate multiple ideas, opinions and pieces of information so that others can understand
- LS4.2.2** Use appropriate technical terms and descriptive language relevant to the units of study
- LS4.2.3** Identify and attempt to use vocal effects, including tone, pace, pitch, and volume when speaking to an audience
- LS4.2.4** Use connecting words to organise ideas when speaking

Primary Phase 5

- LS5.1.1** Actively affirm and build on the ideas of others
- LS5.1.2** Evaluate and synthesise spoken information, recognising themes and key messages in discussions, speeches, or debates
- LS5.1.3** Ask clarifying questions and respond to critical questions, supporting answers with evidence
- LS5.1.4** Write detailed responses to spoken texts including summaries, comparisons, or personal responses and interpretations

- LS5.2.1** Communicate multiple ideas, orally, in a format that is easy to follow and provides relevant details to support understanding
- LS5.2.2** Use appropriate technical terms and descriptive language relevant to the units of study
- LS5.2.3** Identify and use vocal effects, including tone, pace, pitch, and volume when speaking to an audience
- LS5.2.4** Use connecting words to organise their ideas

t interrupting

Reading Language Outcomes

Where texts are referred to in a particular phase level, it is assumed it means phase appropriate texts

Primary Phase A

Primary Phase B

1. Reading with Fluency

RA.1.1 With encouragement, participate in shared reading, joining in with rhymes, poems, songs, word and clapping games

RA.1.2 Read their own first name

RA.1.3 Use their own name to make connections to other names and letter sounds

RB.1.1 Participate in shared reading, joining in with rhymes, poems, songs, word and clapping games

RB.1.2 Read classmates' names and some classroom labels

RB.1.3 Using their own name to learn about words and to make connections to other words and names

2. Reading Comprehension

RA.2.1 Choose and 'read' picture books for pleasure

RA.2.2 Demonstrate understanding of pictures and words in a text through words, facial expressions, and gestures

RB.2.1 Choose and 'read' picture books for pleasure or information

RB.2.2 Demonstrate understanding of pictures and words in a text through verbal communication

RB.2.3 Make connections to personal experience

3. Understanding Form and Style

RB.3.1 Handle books, showing an understanding of how a book works, for example, cover, beginning, directional movement, end

EC1 and EC2

4. Reading ATLs

ATL-RAB.4.1 Handle books with care

Primary Phase C

RC.1.1 Read texts aloud, supported by illustration
RC.1.2 Attempt to decode unfamiliar words using understanding of letter sounds

R1.2.1 Identify a variety of reading comprehension strategies and use them appropriately before, during, and after reading to understand texts

RC.2.2 Identify a few different purposes for reading and read different types of texts

RC.2.3 Identify connections between ideas in texts to prior knowledge and experience, with support and guidance

RC.2.4 Identify basic information in familiar and everyday texts and contexts, e.g. the morning message

RC.2.5 Infer a character's feelings using text and pictures

RC.3.1 Identify, with support and guidance, fiction and nonfiction texts

RC.3.2 Identify the beginning, middle and end of familiar stories

RC.3.3 Notice when a book has repeating episodes

Primary Phase 1

R1.1.1 Read texts aloud at a sufficient rate and with sufficient expression to convey the sense of the text

R1.1.2 Decode unfamiliar words using understanding of letter sounds

R1.2.1 Identify a variety of reading comprehension strategies and use them appropriately before, during, and after reading to understand texts

R1.2.2 Identify, with support and direction, the speaker and the point of view presented in a text

R1.2.3 Identify important information in nonfiction texts and the immediate environment

R1.2.4 Infer character's intentions and motivations using text and pictures

R1.3.1 Identify and describe fiction and nonfiction texts

R1.3.2 Identify organisational patterns in texts

EC3 and Grade 1

ATL-RC1.4.1 Identify, with support and direction, a few strategies that were most helpful before, during, and after reading

ATL-RC1.4.2 Evaluate their own reading against one or two criteria

ATL-RC1.4.3 Attempt to select 'good fit' fiction and nonfiction texts for independent reading

ATL-RC1.4.4 Participate in shared and guided reading situations, observing and applying reading behaviours

Reading Language Outcomes

Primary Phase 2

Primary Phase 3

1. Reading with Fluency

R2.1.1 Read texts aloud at a sufficient rate and with sufficient expression to convey the sense of the text

R2.1.2 Decode unfamiliar words using understanding of spelling patterns

R3.1.1 Read texts aloud at a sufficient rate and with sufficient expression to convey the sense of the text

R3.1.2 Decode unfamiliar words using understanding of spelling patterns

2. Reading Comprehension

R2.2.1 Identify a variety of reading comprehension strategies and use them appropriately before, during, and after reading to understand texts

R2.2.2 Identify the point of view presented in a text

R2.2.3 Identify important information and some supporting details in nonfiction texts

R2.2.4 Use description and dialogue within a text to infer how a character might be feeling

R2.2.5 Attempt to paraphrase sections of nonfiction texts

R2.2.6 Understand that authors write for different purposes

R3.2.1 Identify a variety of reading comprehension strategies and use them appropriately before, during, and after reading to understand texts

R3.2.2 Identify the point of view presented in a text and suggest some possible alternative perspectives

R3.2.3 Distinguish between important facts and less essential details in nonfiction texts

R3.2.4 Infer unstated messages in a fiction text

R3.2.5 Paraphrase relevant sections of nonfiction text

R3.2.6 Understand and identify author's purpose in teacher-selected texts

3. Understanding Form and Style

R2.3.1 Identify and describe some specific genres and text forms

R2.3.2 Identify organisational patterns in texts

R2.3.3 Identify some elements of style, including word choice and description

R3.3.1 Identify and describe the genres and forms of the texts they are reading

R3.3.2 Identify organisational patterns in texts

R3.3.3 Identify some elements of style, including word choice, description and some figurative language

EC2 and EC5

4. Reading ATLs

ATL-R2-5.4.1 Identify which strategies were most helpful before, during, and after reading

ATL-R2-5.4.2 Evaluate their own reading against criteria developed throughout units

ATL-R2-5.4.3 Select 'good fit' fiction and nonfiction texts for independent reading

ATL-R2-5.4.4 Participate in independent and guided reading situations, observing and applying reading behaviours

Primary Phase 4

Primary Phase 5

R4.1.1 Read texts aloud at a sufficient rate and with sufficient expression to convey the sense of the text

R4.1.2 Decode unfamiliar words using understanding of bases and affixes

R4.1.3 Adjust reading rate, pitch and tone, matching the form and purpose of the text

R5.1.1 Read texts aloud at a sufficient rate and with sufficient expression to convey the sense of the text

R5.1.2 Decode unfamiliar words using understanding of bases and affixes

R5.1.3 Adjust reading strategies and reading rate, matching the form and purpose of the text

R4.2.1 Identify a variety of reading comprehension strategies and use them appropriately before, during, and after reading to understand texts

R4.2.2 Distinguish between fact and opinion in nonfiction texts

R4.2.3 Identify and summarise the main ideas and supporting details in nonfiction texts

R4.2.4 With support, identify lessons that can be learned from fiction texts and how they can apply these in their lives

R4.2.5 With support, skim and scan print and online texts for relevance and usefulness

R4.2.6 Identify author's purpose in texts where there may be more than one purpose

R5.2.1 Identify a variety of reading comprehension strategies and use them appropriately before, during, and after reading to understand texts

R5.2.2 Identify ideas, issues, themes and author's purpose in a range of fiction texts

R5.2.3 Identify and summarise explicit and implicit information, main ideas and supporting details in nonfiction texts

R5.2.4 Identify explicit and implicit lessons that can be learned from fiction texts and how they can apply these in their lives

R5.2.5 Skim and scan print and online texts for relevance and usefulness

R5.2.6 Identify author's purpose in texts where there may be more than one purpose

R4.3.1 Identify and describe a wide variety of text genres and forms

R4.3.2 Identify a variety of organisational patterns in texts and, with support, explain how knowing the patterns can help readers understand the texts

R4.3.3 Identify various elements of style, including word choice, description, figurative language and imagery, and explain how they help communicate meaning

R4.3.4 Identify, with support and guidance, some aspects of register in formal and informal communication

R5.3.1 Identify and describe a wide variety of text genres and forms

R5.3.2 Identify and describe a variety of organisational patterns in texts, and explain how knowing the patterns can help readers understand the texts

R5.3.3 Identify various elements of style, including word choice, description, figurative language, imagery, tone and syntax, and explain how they help communicate meaning

R5.3.4 Identify some aspects of register in formal and informal communication

Writing Language Outcomes

Primary Phase A

Primary Phase B

1. Developing and Organising Content

WA.1.0 Participate in mark-making activities

WA.1.1 Generate ideas for drawing mainly based on personal experiences

WB.1.0 Participate in whole class writing about a topic

WB.1.1 Generate ideas for drawing and/or writing mainly based on personal experiences

WB.1.2 Show an awareness of how text types are organised (e.g. books, lists, invitations, menus etc.)

2. Using Knowledge of Form and Style

WA.2.0 Draw and begin to use approximate writing

WB.2.0 Draw, use approximate writing and begin to identify the purpose and audience

WB.2.1 Label familiar things, with support and guidance

EC1 and EC2

3. Writing ATLs

ATL-WAB.3.1 Demonstrate willingness in attempts at drawing, mark-making and/or writing

ATL-WAB.3.2 Share their attempts at mark-making and/or writing with others

Primary Phase C

WC.1.0 Participate in whole class and independent writing about a topic, guided by the teacher

WC.1.1 Generate ideas for potential writing topics through discussions

WC.1.2 Organise content with with each page related to the same topic or set of facts, with support and guidance

WC.1.3 Attempt to edit writing in response to teacher feedback

WC.2.1 Write single words, short phrases and simple sentences

WC.2.2 Write short texts on familiar topics with the support of a graphic organiser or a model

WC.2.3 Label familiar things

Primary Phase 1

W1.1.1 Use teacher selected formats for generating ideas to write about, with support

W1.1.2 Plan, draft and edit writing, with support

W1.1.3 Organise written content with each page related to the same topic or set of facts

W1.1.4 Use a teacher-selected organiser to structure different text genres and forms

W1.2.1 Organise ideas in a logical order with a clear beginning, middle, and end

W1.2.2 Use simple words and repetitive sentence patterns to match the purpose of the writing

EC3 and Grade 1

ATL-WC1.3.1 Demonstrate effort and a commitment to completing pieces of writing

ATL-WC1.3.2 Identify, with support from the teacher, which age-appropriate strategies were most helpful before, during, and after writing

ATL-WC1.3.3 Identify themselves as writers and share their work

ATL-WC1.3.4 Select pieces of writing that show their best work and explain the reasons for the selection, based on some criteria developed throughout the unit

ATL- WC1.3.5 Evaluate their writing based on criteria developed throughout a unit

Writing Language Outcomes

Primary Phase 2

Primary Phase 3

1. Developing and Organising Content

W2.1.1 Use a variety of strategies to generate ideas for potential writing topics

W2.1.2 Independently plan, draft and edit written texts and begin to revise writing, with support

W2.1.3 Begin to use paragraphs to separate different ideas

W2.1.4 Select relevant and important information from texts, with assistance, to construct and communicate meaning

W2.1.5 Identify and attempt to paraphrase relevant information from texts, with assistance

W3.1.1 Generate ideas to write about and decide which ones to bring to the drafting process

W3.1.2 Plan, draft, revise and edit written texts

W3.1.3 Group related ideas into paragraphs in longer pieces of writing

W3.1.4 Select, combine and organise relevant information to construct and communicate meaning

W3.1.5 Explore, with assistance, teacher-selected ways for making notes

2. Using Knowledge of Form and Style

W2.2.1 Write for different purposes (to tell a story, give information, or express an opinion), using key features of each genre

W2.2.2 Begin to use transition words to connect ideas

W3.2.1 Using mentor texts as examples, create text in appropriate structures for different types of writing (e.g., introduction, supporting details, and conclusion)

W3.2.2 Choose words, sentence types, and tone that match the intended audience and purpose

EC1 and EC2

3. Writing ATLs

ATL-W23.3.1 Demonstrate effort and a commitment to shaping pieces of writing

ATL- W23.3.2 Identify, with support from the teacher, which age-appropriate strategies were most helpful before, during, and after writing

ATL- W23.3.3 Evaluate their writing based on criteria developed throughout a unit

ATL- W23.3.4 Select pieces of writing from their own portfolio that best demonstrate the success criteria developed throughout writing units

Primary Phase 4

W4.1.1 Use a range of prewriting, drafting, revising, editing, proofreading, and presentation strategies

W4.1.2 Use topic sentences and logical sequencing within paragraphs

W4.1.3 Select, combine and organise relevant information from more than one credible source to construct and communicate meaning

W4.1.4 Use different teacher selected formats for making notes, with guidance

Primary Phase 5

W5.1.1 Move confidently through the writing process making decisions based on self, peer and teacher feedback

W5.1.2 Use paragraphs for different purposes (e.g., developing an argument, shifting perspective, dialogue breaks in stories)

W5.1.3 Select, combine and organise relevant information from three or more credible sources to construct and communicate meaning

W5.1.4 Independently use different teacher selected formats for making notes

W4.2.1 Using mentor texts as examples, develop well-structured writing that includes a clear opening, organised ideas, and a sense of closure

W4.2.2 Use elements of style to strengthen writing based on its purpose

W5.2.1 Using mentor texts as examples, adapt writing structure, language, and tone to suit different purposes, audiences, and text types

W5.2.2 Use a variety of sentence structures, elements of style and appropriate transitions to enhance clarity and effectiveness

EC3 and Grade 1

ATL-W45.3.1 Demonstrate a commitment to shaping and reshaping pieces of writing through stages of development, feedback and refinement

ATL-W45.3.2 Identify which strategies were most helpful before, during, and after writing

ATL-W45.3.3 Evaluate their writing based on criteria developed throughout a unit, and independently make necessary changes

ATL-W45.3.4 Select pieces of writing that reflect their growth and competence as writers and explain the reasons for their choices, based on criteria developed with the teacher

Language Writing Conventions

Foundations: Everyone is expected to work on these goals. These are assessed and reported on.

Secondary Goals: Those who need extension should work on these goals. These do not need to be assessed and they will not be reported on. Students who achieve these will still be “Meeting”

Primary Phase A

Primary Phase B

1. Phonemic Awareness, Phonics and Spelling

Foundations

LCE.A.1.1 Show an awareness of the conventions of written text and sound–symbol relationships

LCE.A.1.2 Attempt to write own name with the correct spelling

LCE.B.1.1 Use the letters in names to read and write other words, e.g. Meg, began, big

LCE.B.1.2 Write own name with correct spelling

LCE.B.1.3 Connect written codes with the sounds of spoken language

Secondary Goals

Begin to hear beginning consonant sounds and attempt to use the letters that represent them

Begin to hear ending consonant sounds and attempt to use the letters that represent them

2. Word Structure, Vocabulary and Meaning

Foundations

Secondary Goals

Hear, say, clap, and identify syllables in one- or two-syllable words

Primary Phase C

Primary Phase 1

RWI:

- LCE.C.1.1** Read all Set 1 sounds
- LCE.C.1.2** Read Red storybooks
- LCE.C.1.3** Read Green storybooks
- LCE.C.1.4** Recognise Primary Phase C high-frequency words and reflect correct spelling in final drafts
- LCE.C.1.5** Hear beginning consonant sounds and attempt to use the letters that represent them
- LCE.C.1.6** Hear ending consonant sounds and attempt to use the letters that represent them
- LCE.C.1.7** Spell simple words phonetically

RWI:

- LCE.1.1.1** Read all Set 2 sounds
- LCE.1.1.2** Read Yellow storybooks
- LCE.1.1.3** Read Blue storybooks
- LCE.1.1.4** Recognise Primary Phase 1 high-frequency words and reflect correct spelling in final drafts
- LCE.1.1.5** Spell untaught words phonetically
- LCE.1.1.6** Place words in alphabetical order based on their first letter

Recognise and use plurals that add -s

Recognise and use plurals that add -es

LCE.C.2.1 Hear, say, clap, and identify syllables in one- or two-syllable words

LCE.1.2.1 Hear, say, clap, and identify syllables in words with three syllables

Recognise and use common compound words: into, sometimes, something, without

Language Writing Conventions

Primary Phase A

Primary Phase B

3. Grammar, Usage and Syntax

Foundations

Secondary Goals

4. Capitalisation

Foundations

Secondary Goals

Primary Phase C

Primary Phase 1

LCE.C.3.1 Form and use the past tense of frequently occurring regular verbs (e.g. walked, danced, watched, climbed)

LCE.1.3.1 Understand a sentence as a complete idea
LCE.1.3.2 Write in full sentences

Understand a sentence as a complete idea
 With support, use prepositional phrases, e.g. behind the girl, under the bus, next to the boy, etc., when writing

Identify and name different parts of speech: nouns, verbs, adjectives, adverbs, conjunctions and pronouns
 Form and use the past tense of frequently occurring irregular verbs (e.g. ran, read, sang)
 Independently use prepositional phrases, e.g. behind the girl, under the bus, next to the boy, etc., when writing

LCE.C.4.1 Demonstrate an awareness of upper and lower case letters of the alphabet

LCE.C.4.2 Write their own name with a capital letter at the beginning

LCE.1.4.1 Use a capital letter for the first word of a sentence

LCE.1.4.2 Capitalise dates and names of people and places

Show an awareness of the need to use a capital letter for the first word of a sentence

Language Writing Conventions

Primary Phase A

Primary Phase B

5. Punctuation

Foundations

Secondary Goals

6. Handwriting and Typing

Foundations

LCE.B.6.1.Attempt a correct pencil or marker grip (tripod grip)

Primary Phase C

Primary Phase 1

LCE.C.5.1 Recognise and name full stops and question marks

LCE.C.5.2 Attempt to use full stops correctly

LCE.C.5.3 Understand a sentence as a complete thought

LCE.1.5.1 Use full stops at the end of sentences

LCE.1.5.2 Use commas to separate single words in a series

Understand and use some contractions

With support, use end punctuation correctly, including question marks and exclamation marks

LCE.C.6.1 Hold a pencil or marker with correct grip (tripod grip)

LCE.C.6.2 Show awareness of posture while writing.

LCE.C.6.3 Form all lowercase letters/characters conventionally and legibly

LCE.1.6.1 Independently, check and correct letter formation and pencil grip

LCE.1.6.2 Form all upper and lowercase letters confidently and proportionately (manuscript)

LCE.1.6.3 Develop stamina for handwritten work: between 10 - 15 minutes by the end of the year

Language Writing Conventions

Primary Phase 2

Primary Phase 3

1. Phonemic Awareness, Phonics and Spelling

Foundations

RWI- Students should be working within the following range by the end of the year:

LCE.2.1.1 Read all Set 3 sounds

LCE.2.1.2 Read Grey storybooks

Words Their Way - Students should be working within the following range by the end of the year:

LCE.2.1.3 Mid Within Word Patterns

LCE.2.1.4 Recognise Primary Phase 2 High Frequency Words, and reflect correct spelling in final drafts

LCE.2.1.5 Spell untaught words phonetically, drawing on phonemic awareness and spelling conventions

LCE.2.1.6 Place words in alphabetical order based on all the letters in the word

Words Their Way - Students should be working within the following range by the end of the year:

LCE.3.1.1 Late Within Word Patterns

LCE.3.1.2 Mid Syllables and Affixes

LCE.3.1.3 Recognise Primary Phase 3 High Frequency Words, and reflect correct spelling in final drafts

LCE.3.1.4 Use a range of spelling strategies to decode and spell unknown words correctly

Secondary Goals

Use basic rules for adding suffixes to words (drop e, double letter, change the y to an i)

Recognise and correctly spell irregular plural nouns that change the spelling of the word or are the same as the singular form of the word (foot/feet, leaf/leaves, person/people, mouse/mice, sheep/sheep, fish/fish)

2. Word Structure, Vocabulary and Meaning

Foundations

LCE.2.2.1 Determine the meaning of the new word formed when a known prefix is added to a known base word (eg happy/unhappy, tell/retell)

LCE.2.2.2 Consult print reference materials, e.g. dictionaries and glossaries, to clarify the meaning of a word

LCE.3.2.1 Give a range of examples of how base words change when affixes are added

LCE.3.2.2 Correctly use frequently confused words (e.g. lie/lay; less/fewer, good/well)

LCE.3.2.3 Consult reference materials (e.g. dictionaries, glossaries, thesauruses) to determine or clarify the precise meaning of, and alternatives, to words

Secondary Goals

Use knowledge of the meaning of individual words to predict the meaning of compound words (eg birdhouse, lighthouse, housefly; bookshelf, notebook, bookmark)

Identify syllables in words with three or more syllables

Break down words with multiple affixes

Distinguish shades of meaning among related words that describe states of mind or degrees of certainty (eg big, large, enormous, happy, excited, exhilarated)

Primary Phase 4

Primary Phase 5

Words Their Way - Students should be working within the following range by the end of the year:

LCE.4.1.1 Mid Syllables and Affixes

LCE.4.1.2 Late Syllables and Affixes

LCE.4.1.3 Recognise Primary Phase 4 High Frequency Words, and reflect correct spelling in final drafts

LCE.4.1.4 Maintain the independent use of a range of spelling strategies to decode and spell unknown words correctly

Words Their Way - Students should be working within the following range by the end of the year:

LCE.5.1.1 Late Syllables and Affixes

LCE.5.1.2 Derivational Relations

LCE.5.1.3 Recognise Primary Phase 5 High Frequency Words, and reflect correct spelling in final drafts

LCE.5.1.4 Maintain the independent use of a range of spelling strategies to decode and spell unknown words correctly

LCE.4.2.1 Use a known base word as a clue to the meaning of an unknown word with the same base (eg addition, additional)

LCE.4.2.2 Recognise, name and use homophones, correctly

LCE.5.2.1 Recognise, name and use antonyms and synonyms, correctly

LCE.5.2.2 Recognise, name and use homographs, correctly

Consult reference materials (e.g. dictionaries, glossaries, thesauruses), both print and digital, to find the pronunciation and determine or clarify the precise meaning of key words and phrases

Distinguish the literal and nonliteral meanings of words and phrases in context (eg take steps)

Recognise and use words with multiple meanings (e.g. cover, credit, degree, monitor, novel, organ)

Language Writing Conventions

Primary Phase 2

Primary Phase 3

3. Grammar, Usage and Syntax

Foundations

LCE.2.3.1 Form and use the past tense of frequently occurring irregular verbs (e.g. ran, read, sang)

LCE.2.3.2 Identify and name different parts of speech: nouns, verbs, adjectives, adverbs, conjunctions and pronouns

LCE.2.3.3 Choose between adjectives and adverbs depending on what is to be modified

LCE.3.3.1 Explain the function of nouns, pronouns, verbs, adjectives, and adverbs in general and their functions in particular sentences

LCE.3.3.2 Produce simple, compound, and complex sentences

Secondary Goals

Produce, expand, and rearrange complete simple and compound sentences (e.g. The boy watched the movie; The little boy watched the movie; The action movie was watched by the little boy)

Form and use the 'simple' verb tenses

Ensure subject-verb and pronoun-antecedent agreement

Form and use the 'progressive' verb tenses (e.g. I was walking; I am walking; I will be walking)

Form and use comparative and superlative adjectives and adverbs, and choose between them depending on what is to be modified

4. Capitalisation

Foundations

LCE.2.4.1 Capitalise holidays, product names, people, days, months, and places

LCE.2.4.2 Capitalise unsplit dialogue in a conventional structure

LCE.2.4.3 Consistently maintain appropriate and accurate use of capitalisation for the beginning of a sentence and for the names of people and places

LCE.3.4.1 Capitalise appropriate words in titles

LCE.3.4.2 Capitalise split dialogue in a conventional structure

Secondary Goals

Write common abbreviations accurately

Primary Phase 4

Primary Phase 5

LCE.4.3.1 Write in complete sentences, using a range of sentence types e.g. declarative, interrogative, imperative, exclamatory

LCE.4.3.2 Produce simple, compound, and complex sentences, including in dialogue

LCE.5.3.1 Use different tenses to show two or more actions happening at different times e.g. the kitten is lapping up the milk I poured an hour ago

LCE.5.3.2 Recognise and correct inappropriate shifts in verb tense

Form and use the 'progressive' verb tenses (e.g. I was walking; I am walking; I will be walking)

Form and use the 'perfect' verb tenses (e.g. I had walked, I have walked, I will have walked)

Use abstract nouns (a noun denoting an idea, quality, or state rather than a concrete object, e.g. truth, danger, happiness.)

Use modal auxiliaries (e.g. can, may, must) to convey various conditions

Explain the function of conjunctions, prepositions, and interjections in general, and their function in particular sentences

Use correlative conjunctions (e.g. either/or, neither/nor), correctly

LCE.4.4.1 Consistently and independently use correct capitalisation, including for names, the beginning of sentences, proper nouns, abbreviations, split and unsplit dialogue, etc.

LCE.5.4.1 Consistently use capitalisation correctly for specialised functions (e.g. emphasis, key information, voice), and all other functions

Language Writing Conventions

Primary Phase 2

Primary Phase 3

5. Punctuation

Foundations

LCE.2.5.1 Use end punctuation correctly, including question marks and exclamation marks

LCE.2.5.2 Write most contractions accurately

LCE.2.5.3 Use an apostrophe to form frequently occurring possessives

LCE.2.5.4 Use quotation marks to show simple dialogue or to show what someone said

LCE.3.5.1 Use commas to separate items in a series

LCE.3.5.2 Use end punctuation correctly, including question marks and exclamation marks

LCE.3.5.3 Punctuate split dialogue in a conventional structure

Secondary Goals

Write simple possessives accurately

Begin to use commas to separate items in a series

Correctly write the plurals of abbreviations
e.g. PDF --> PDFs (no apostrophe)

Understand and use ellipses to show pause or anticipation, often before something surprising

6. Handwriting and Typing

Foundations

LCE.2.6.1 Form upper and lowercase letters confidently, efficiently and proportionately (manuscript and/or cursive)

LCE.2.6.2 Independently, check and correct letter formation or orientation

LCE.2.6.3 Develop stamina for handwritten work; between 15 - 30 minutes by the end of the year

LCE.3.6.1 Write fluently and legibly with appropriate spacing, sizing and a consistent slant (manuscript and/or cursive)

LCE.3.6.2 Develop stamina for handwritten work; between 20 - 40 minutes by the end of the year

LCE.3.6.3 Develop familiarity with the placement of keys on a keyboard, both English and German

*** (Note: in Grade 3, devices should not be used for planning, drafting, editing or revising- these should remain handwritten)

Primary Phase 4

Primary Phase 5

LCE.4.5.1 Use commas and quotation marks to mark direct speech and quotations from a text

LCE.4.5.2 Recognise and use possessives correctly (e.g. boy's, boys', princess'/princess's, princesses', James', James's)

LCE.5.5.1 Use a comma to separate an introductory element from the rest of the sentence

LCE.5.5.2 Use a comma to set off the words 'yes' and 'no' (e.g. Yes, thank you), to set off a tag question from the rest of the sentence (e.g. It's true, isn't it?), and to indicate direct address (e.g. Is that you, Sarah?)

LCE.5.5.3 Recognise and use possessives that add an apostrophe to plural nouns that end with s to show ownership: (e.g. girls' disappointment, universities' cafeterias)

Use a comma before a coordinating conjunction in a compound sentence

Divide words correctly at the syllable break and at the end of a line using a hyphen

Use punctuation to separate phrases or clauses in a series

Use underlining, quotation marks, or italics to indicate titles of works

LCE.4.6.1 Maintain ability to write fluently and legibly with appropriate spacing, sizing, consistent slant and appropriate stamina (manuscript and/or cursive)

LCE.4.6.2 Develop stamina for handwritten work: between 30 - 50 minutes by the end of the year

LCE.4.6.3 Develop efficient typing skills and use them for a range of tasks, including drafting, revising, editing and publishing written work

LCE.5.6.1 Maintain ability to write fluently and legibly with appropriate spacing, sizing, consistent slant and appropriate stamina (manuscript and/or cursive)

LCE.5.6.2 Maintain stamina for handwritten work: between 40 - 60 minutes throughout the year

LCE.5.6.3 Maintain efficient typing skills and use them for a range of tasks, including drafting, revising, editing and publishing written work

Viewing and Presenting Language Outcomes

Primary Phase A

Primary Phase B

1. Understanding Media Texts

2. Creating Media Texts

Primary Phase 2

Primary Phase 3

1. Understanding Media Texts

VP2.1 Recognise how colours, fonts, and images create a feeling or message

VP3.1 Identify basic persuasive techniques used in media texts (e.g., happy faces in ads to sell products)

2. Creating Media Texts

VP2.2 Place text and images carefully to make meaning clear

VP3.2 Design media texts that guide the audience's reading flow

Primary Phase C

Primary Phase 1

VP1.1 Notice how images and words work together in books, posters, and signs

VP1.2 Create simple posters or storyboards with basic text and visuals

Primary Phase 4

Primary Phase 5

VP4.1 Recognise how layout, colour, and font choices affect meaning (e.g., bold letters for importance)

VP5.1 Evaluate how layout and design choices create emphasis and impact

VP4.2 Use visual hierarchy (e.g., title in large font, subheadings, colour contrast)

VP5.2 Select fonts, spacing, and colour schemes for readability and style



Einführung



Hintergrundinformationen zur Junior School

An der ISB sind wir bemüht, ein vielseitiges und umfassendes mehrsprachiges Umfeld zu schaffen, das die unterschiedlichen sprachlichen und kulturellen Hintergründe unserer Schüler und Mitarbeitenden widerspiegelt. In unserer Schulgemeinschaft sind über 50 Nationalitäten vertreten, darunter auch Schweizerinnen und Schweizer, und wir sprechen eine Vielzahl von Sprachen, wobei Englisch und Deutsch als Unterrichtssprachen dienen. Die kulturelle und sprachliche Vielfalt unserer Schüler und Lehrkräfte ist ein wesentlicher Bestandteil der Identität und des Selbstverständnisses der Schule.

Um die Sprachentwicklung unserer Schülerinnen und Schüler zu unterstützen und zu fördern, bietet die ISB Junior School zwei verschiedene Sprachlernprogramme an: das Dual Language Programme und das English Language Programme.

Deutsch ist für alle Schüler von der Vorschule (EC1) bis zur 8. Klasse ein Pflichtfach.

In der Junior School gilt dies für alle Schüler, mit wenigen Ausnahmen. Schüler, die intensive Unterstützung beim Lesen- und Schreibenlernen benötigen, nehmen möglicherweise nicht am Deutschunterricht teil, sondern erhalten in dieser Zeit gezielte Lernunterstützung. Darüber hinaus werden Schüler, die sowohl in Englisch als auch in Deutsch absolute Anfänger sind, oft während der Deutschstunden im Rahmen des Programms „Englisch als Zweitsprache“ (EAL) gefördert, damit sie sich die notwendigen sprachlichen Grundlagen aneignen können, bevor sie in den Deutschunterricht einsteigen.

Das **Dual Language Programme** vermittelt eine ausgewogene zweisprachige Ausbildung, bei der in den Klassen 50 % des Unterrichts auf Englisch und 50 % auf Deutsch abgehalten werden. Zusätzlich zu dieser intensiven Erfahrung nehmen die Schülerinnen und Schüler täglich an einer

Unterrichtsstunde in deutscher Sprache und Alphabetisierung teil, die vom Fachbereich Deutsch in Klassen unterrichtet wird, die gemäss ihren Deutschkenntnissen eingeteilt sind. Die Aufnahme in das Dual Language Programme erfolgt auf der Grundlage spezifischer Auswahlkriterien. [Link doc.](#)

Das **English Language Programme** sieht vor, dass die Schülerinnen und Schüler 100 % des Unterrichts in den Klassen auf Englisch erhalten. Ähnlich wie beim Dual Language Programme besuchen auch sie täglich eine Unterrichtsstunde in deutscher Sprache und Alphabetisierung, die nach Leistungsniveau organisiert ist.

In **beiden Programmen** werden die Schülerinnen und Schüler in Bibliothekskunde und im Sportunterricht auf Deutsch und in den Fächern Musik und Kunst auf Englisch unterrichtet.

Für Schülerinnen und Schüler, die zum ersten Mal auf Englisch unterrichtet werden oder nur über begrenzte Englischkenntnisse verfügen, bietet unser Programm **English as an Additional Language (EAL)** zusätzliche Unterstützung. Dieses Programm soll die Lernenden mit den notwendigen Sprachkenntnissen ausstatten, um in unserem schulischen Umfeld fachlich, sozial und sprachlich erfolgreich zu sein.

Zielsetzung des Sprach- und Alphabetisierungsunterrichts

Der ISB Junior School Leitfaden Sprache und Alphabetisierung hat folgende Zielsetzungen:

- Die Schülerinnen und Schüler in die Lage zu versetzen, Zugang zu Sprachen und Kulturen zu finden, diese zu respektieren, zu schätzen und zu verstehen, einschliesslich Englisch und der offiziellen Sprache von Basel-Land;
- Auf den Spracherfahrungen der Schülerinnen und Schüler aufzubauen und weiteres/ zusätzliches Sprachenlernen zu fördern,

damit sie sich zu kritischen und kompetenten Gesprächspartnern entwickeln;

- Begreifen, dass das Erlernen einer Sprache dabei helfen kann, ihre anderen Sprachen besser zu beherrschen
- Sicherstellen, dass die Schülerinnen und Schüler über die notwendigen akademischen Kompetenzen verfügen, die sie in die Lage versetzen, Sprache(n) selbstbewusst zu verwenden, weitere Sprachstudien zu betreiben oder andere Sprachen im Alltag souverän zu nutzen

Sprache und Alphabetisierung in der Junior School

Die ISB hat ein Kontinuum der Sprach- und Alphabetisierungs entwickelt, das zeigt, wie sich die Schülerinnen und Schüler in ihren Sprach- und Lesefähigkeiten entwickeln, wenn sie innerhalb und ausserhalb unserer Schule formell und ungezwungen mit der Sprache in Berührung kommen. Die Entwicklung der Sprach- und Alphabetisierung ist nicht an ein bestimmtes Alter gebunden, da die Schülerinnen und Schüler je nach individuellem Sprachprofil beim Eintritt in die Schule während ihres Aufenthalts unterschiedlich schnell vorankommen.

Das ISB-Kontinuum der Sprach- und Alphabetisierung von der frühen Kindheit bis zur fünften Klasse ist in Primarstufen gegliedert. Die Lehrkräfte der ISB entwickeln spezifische Unterrichtseinheiten, die auf den vereinbarten Fähigkeiten basieren, die die Schülerinnen und

Schüler in der Primarstufe erlernen sollen. Bei der Vorstellung dieser Einheiten erhalten die Eltern alle wichtigen Informationen zum Thema und zu den Bewertungsmethoden. Im Einklang mit der Philosophie, die allen IB-Programmen zugrunde liegt, basiert das Sprachenlernen an der ISB auf Erkundung und konzentriert sich auf das konzeptionelle Verständnis. Die Themen, die in jeder Unterrichtseinheit behandelt werden, werden absichtlich so ausgewählt, dass sie dem Entwicklungsstand der Schülerinnen und Schüler, ihren Interessen und ihrer Lebenswelt ausserhalb des Klassenzimmers entsprechen.

Der ISB Junior School Leitfaden Sprache und Alphabetisierung ist zwar nicht im selben Dokument enthalten, wurde aber parallel zu den Sprach- und Alphabetisierungsmassnahmen in der Mittel- und Oberstufe entwickelt und fliesst in diese ein.

Aufbau des Kontinuums

Die sprachbasierten Ziele sind in verschiedene Phasen unterteilt (Primarstufe A bis 5), um den Bedürfnissen aller Sprachenlernenden in der JS gerecht zu werden

JUNIOR SCHOOL SPRACHE UND ALPHABETISIERUNG

In den Stufen A bis 5 werden die Erwartungen an sprachkundige Schüler in ihren jeweiligen Klassenstufen festgelegt.	Primary Phase A	Primary Phase B	Primary Phase C	Primary Phase 1	Stufe 2	Primary Phase 3	Primary Phase 4	Primary Phase 5
ATLs gelten für alle Sprachlernenden innerhalb einer Klassenstufe, unabhängig von ihren Sprachkenntnissen	EC1	EC2	EC3	Gr.1	Gr.2	Gr.3	Gr.4	Gr.5

ATLs: Lernansätze - Sprachlernfähigkeiten, die für Schülerinnen und Schüler je nach Alter und unabhängig von ihren Sprachkenntnissen gelten.

Ein Praxisbeispiel:

Ein Schüler ist in Klasse 2. Er beherrscht die englische Sprache und ist Anfänger in Deutsch.

LANGUAGE AND LITERACY CONTINUUM FOR ENGLISH SKILLS

In den Stufen A bis 5 werden die Erwartungen an sprachkundige Schüler in ihren jeweiligen Klassenstufen festgelegt.	Primary Phase A	Primary Phase B	Primary Phase C	Primary Phase 1	Primary Phase 2	Primary Phase 3	Primary Phase 4	Primary Phase 5
ATLs gelten für alle Sprachlernenden innerhalb einer Klassenstufe, unabhängig von ihren Sprachkenntnissen	EC1	EC2	EC3	Gr.1	Gr.2	Gr.3	Gr.4	Gr.5

LANGUAGE AND LITERACY CONTINUUM FOR GERMAN SKILLS

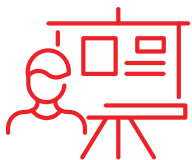
In den Stufen A bis 5 werden die Erwartungen an sprachkundige Schüler in ihren jeweiligen Klassenstufen festgelegt.	Primary Phase A	Primary Phase B	Primary Phase C	Primary Phase 1	Primary Phase 2	Primary Phase 3	Primary Phase 4	Primary Phase 5
ATLs gelten für alle Sprachlernenden innerhalb einer Klassenstufe, unabhängig von ihren Sprachkenntnissen	EC1	EC2	EC3	Gr.1	Gr.2	Gr.3	Gr.4	Gr.5

Übersicht der Kompetenzen



Hören und Sprechen

Mündliche Sprache ist die Grundlage der Alphabetisierung. Sie vermittelt die Geschichten, Ideen, Werte und Überzeugungen einer Gemeinschaft. Zuhören und Sprechen sind für die fortlaufende Sprachentwicklung, für das Lernen und den Umgang mit anderen Menschen unerlässlich. Darüber hinaus legt die mündliche Sprache das Denken des Lernenden offen. Sie ist ein Mittel, mit dem das „innere Sprechen“ (Wygotsky 1999) mitgeteilt und geteilt werden kann, um Bedeutungen auszuhandeln und zu erzeugen und tiefere Verständnisebenen zu entwickeln. Zuhören und Sprechen wirken in einem wechselseitigen Prozess zwischen Zuhörern und Sprechern aufeinander ein. Mündliche Kommunikation ermöglicht es den Lernenden, Ideen zu erforschen, Erfahrungen zu verarbeiten und Wissen zu ordnen. Die Schülerinnen und Schüler haben viele Gelegenheiten und Anlässe zum Zuhören und Sprechen, sowohl offiziell als auch ungezwungen. Bei einigen sprachlichen Aktivitäten gibt es nur einen Hauptredner, während bei anderen mehrere Redner interagieren.



Betrachtung und Präsentation

Visuelle Kommunikation umfasst alle Aspekte der Betrachtung und des Präsentierens, und so geht es in diesem Arbeitsbereich um Texte, die visuell oder multimedial sind. Bildsprachliche Texte sind anschauliche Kommunikationsformen, die den Betrachter unmittelbar ansprechen und ihm sofortigen Zugang zu Informationen bieten. Diese Texte durchdringen die moderne Medienlandschaft, in der Bilder und Sprache zusammenwirken, um Ideen, Werte und Überzeugungen zu vermitteln. Die Fähigkeit, diese Texte zu verstehen und zu interpretieren, sowie die Fähigkeit, verschiedene Medien zu nutzen, sind daher für das Leben von unschätzbarem Wert.

Die Fähigkeiten des Betrachtens und des Präsentierens sind voneinander abhängig, da keiner der beiden Prozesse eine Bedeutung hat, wenn er nicht im Zusammenhang mit dem anderen steht. Betrachten ist ein aktiver Prozess, bei dem es darum geht, zu erkennen, wie visuelle Darstellungen die Bedeutung beeinflussen und starke Assoziationen hervorrufen, die unser Denken und Fühlen beeinflussen. Präsentieren ist ein kreativer Prozess, der es den Schülerinnen und Schülern ermöglicht, Informationen und Ideen mit Hilfe einer Vielzahl von Medien zu vermitteln. Betrachten und Präsentieren sind grundlegende Prozesse, die universell wirksam und bedeutsam sind.



Lesen

Lesen ermöglicht den Schülerinnen und Schülern Zugang zu den Ideen, Ansichten und Erfahrungen anderer. Es ist ein interaktiver Prozess, der die Interessen des Lesenden, sein Vorwissen und seine Erfahrungen sowie den Text selbst einbezieht. Leser erschließen sich die Bedeutung von Texten, indem sie Schlussfolgerungen ziehen und durchdachte Interpretationen entwickeln. Ein erfolgreicher Leser ist jemand, der klar, kreativ und kritisch über die Ideen und Informationen nachdenkt, die er in Texten findet. Durch die Beschäftigung mit einer Vielzahl unterschiedlicher Textarten (sowohl literarischer als auch nicht-literarischer Art) sind die Schülerinnen und Schüler in der Lage, Texte zu verschiedenen Zwecken zu lesen, z. B. um Informationen zu gewinnen, Bedeutungen abzuleiten, kritisch zu denken und Wertschätzung zu entwickeln. Literarische Texte bieten die Möglichkeit, sich selbst und andere zu verstehen,

und haben die Kraft, die Fantasie anzuregen und das Denken zu beeinflussen. Nicht-literarische Texte sind gleichermassen wichtig, um die Welt um uns herum zu verstehen sowie das Wesen der Sprache selbst und die Art und Weise, in der sie Identität und Kultur prägt und beeinflusst, zu erforschen.



Schreiben

Unter Schreiben versteht man die Organisation und Kommunikation von Gedanken, Ideen und Informationen in schriftlicher Form. In erster Linie geht es beim Schreiben um die Vermittlung von Bedeutung. Im Laufe der Zeit entwickeln die Schülerinnen und Schüler eine Vielzahl von Formen, Strategien und literarischen Techniken (z. B. Rechtschreibung, Grammatik, Zeichensetzung, Handlung, Charakter, Ausdruck). Sie lernen, diese mit zunehmender Geschicklichkeit, Genauigkeit und Wirksamkeit anzuwenden, wobei sie ein Zielpublikum und einen klaren Zweck vor Augen haben.

SCHREIBKONVENTIONEN

Schreibkonventionen, einschliesslich Handschrift, Zeichensetzung, Rechtschreibung und Grammatik, sind grundlegende Fähigkeiten, die in der Junior School eine entscheidende Rolle in der Ausbildung eines Kindes spielen. Die Beherrschung dieser Konventionen ermöglicht es den Schülerinnen und Schülern, ihre Ideen klar und präzise zu vermitteln und sicherzustellen, dass ihre Gedanken von anderen verstanden werden. Zusammen bilden diese Konventionen das Rüstzeug, das Kinder brauchen, um Vertrauen in ihre Schreibfähigkeiten zu entwickeln, sie bilden die Grundlage für künftiges Lernen und Kommunikation.

NCTE*-POSITIONSPAPIER ZUM THEMA SCHREIBEN

Schreiben und Lesen sind miteinander verbunden. Menschen, die viel lesen, fällt das Schreiben oft leichter, obwohl sich ein Autor in erster Linie durch das Schreiben verbessert. Dennoch ist es offensichtlich, dass es für das Schreiben einer bestimmten Art von Text hilfreich ist, wenn der Autor diese Textgattung gelesen hat, und sei es nur, um ein Gedankenmodell des Genres zu haben. Um sich einen bestimmten Sprachstil anzueignen, ist es hilfreich, diese Sprache gelesen zu haben, sie im Geiste gehört zu haben, um sie beim Verfassen wieder abrufen zu können. Schreiben kann auch dazu beitragen, dass Menschen zu besseren Leserinnen und Lesern werden. Bei ihren ersten Schreiberfahrungen hören Kinder auf die Beziehungen zwischen Lauten und Buchstaben, was wesentlich zu ihrem phonemischen Bewusstsein und ihren Phonetikkenntnissen beiträgt. Autoren müssen darüber hinaus lernen, wie Texte strukturiert sind, denn letztendlich werden sie in verschiedenen Gattungen schreiben und das Wissen über die Struktur hilft ihnen, die Abschnitte und Abfolge der Texte, die sie lesen, vorherzusehen und zu verstehen. Die Erfahrung, einen Plot für eine Kurzgeschichte zu entwerfen, einen Forschungsbericht zu strukturieren oder Zeilenumbrüche in einem Gedicht vorzunehmen, ermöglicht es dem Autor in seiner Rolle als Leser, neue Lektüreerfahrungen mit geschultem Blick anzugehen. Darüber hinaus ist das Lesen eine unerlässliche Quelle für Informationen und Ideen. Damit ein Autor einen umfassenden Beitrag zu einem bestimmten Thema leisten oder in einer konkreten Situation überzeugen kann, muss er mit den Äusserungen früherer Autoren vertraut sein und darauf zurückgreifen können. Durch das Lesen bekommt er auch ein Gefühl dafür, was das Publikum zu einem Thema weiss oder erwartet.

*National Council of Teachers of English



Junior School Sprach- und Alphabetisierungsstufen



Zuhören und Sprechen

Ergebnisse Lesen

Ergebnisse Schreiben

Schriftspracherwerb

**Ergebnisse Betrachtung und
Präsentation**

Zuhören und Sprechen

Primary Phase A

Primary Phase B

1. Zuhören

LSA.1.1 Anweisungen und Routinen im Klassenzimmer befolgen und dabei Hinweise aus dem Kontext verwenden

LSA.1.2 Zuhören und auf gesprochene Texte wie Geschichten, Lieder und Reime durch Gestik, Mimik und/oder Worte reagieren

LSA.1.3 Auf einfache Fragen mit Handlungen oder Worten zu antworten

LSA.1.4 Geübte oder auswendig gelernte gesprochene Wörter, Phrasen und einfache Sätze wiedererkennen

LSB.1.1 Einfache und klare Anweisungen in 1 bis 2 Schritten befolgen, mit Hinweisen auf den Kontext

LSB.1.2 Zuhören und auf gesprochene Texte wie Geschichten, Lieder und Reime mit Gesten, Mimik und/oder Worten reagieren

LSB.1.3 Auf einfache Fragen mit Handlungen oder Worten antworten

LSB.1.4 Geübte oder auswendig gelernte gesprochene Wörter, Phrasen und einfache Sätze wiedererkennen

2. Sprechen

LSA.2.1 Persönliche Erfahrungen wiedergeben

LSA.2.2 Einzelne Wörter und/oder Sätze wiederholen

LSA.2.3 Vertraute Dinge benennen

LSA.2.4 Höfliche Ausdrücke wie „bitte“ und „danke“ verwenden

LSA.2.5 Verständliche Aussprache des relevanten Wortschatzes

LSB.2.1 Persönliche Erfahrungen wiedergeben und Informationen oder Ideen mündlich präsentieren

LSB.2.2 Geübte oder auswendig gelernte Wörter und Sätze verwenden, die sich auf vertraute, alltägliche Erfahrungen, Fragen und Themen beziehen

LSB.2.3 Einfache Fragen in Alltagssituationen stellen und beantworten

LSB.2.4 Eine verständliche Aussprache für den relevanten Wortschatz verwenden

EC1 - Gr.1

3. Zuhören Ansätze zum Lernen

ATL-LSA-1.3.1 Vorgelesenen Texten, Diskussionen oder einfachen Anweisungen mit dem ganzen Körper zuhören, oh

ATL-LSA-1.3.2 Sich aktiv an Gesprächen beteiligen

4. Sprechen Ansätze zum Lernen

ATL-LSA-1.4.1 Andere nicht unterbrechen

ATL-LSA-1.4.2 Melden, wenn sie etwas sagen möchten

ATL-LSA-1.4.3 Versuchen, die Sprachlautstärke an die Kontexte im Schulalltag anzupassen

Primary Phase C

- LSC.1.1** Einfache und klare Anweisungen in 1 bis 2 Schritten befolgen, ohne Hinweise auf den Kontext
- LSC.1.2** Über gesprochene Texte zu vertrauten Themen diskutieren und Fragen dazu beantworten
- LSC.1.3** Auf Fragen mit Handlungen oder Worten reagieren
- LSC.1.4** Geübte oder auswendig gelernte gesprochene Wörter, Phrasen und einfache Sätze wiedererkennen
- LSC.1.5** Reimwörter in vorgelesenen Texten mit Unterstützung des Lehrers identifizieren

- LSC.2.1** Einzelne Ideen und relevante Informationen mündlich so mitteilen, dass andere sie verstehen können
- LSC.2.2** Geübte oder auswendig gelernte Redewendungen und Sätze bei Aktivitäten und Gesprächen im Unterricht verwenden
- LSC.2.3** In einer Vielzahl von vertrauten Situationen mit Unterstützung Fragen stellen und beantworten
- LSC.2.4** Für den relevanten Wortschatz eine verständliche Aussprache verwenden
- LSC.2.5** Einfache Konnektoren in der Sprache verwenden

Primary Phase 1

- LS1.1.1** 2 Oder mehr einfache und klare Anweisungen befolgen
- LS1.1.2** Schlüsselideen in einem gesprochenen Text mit Unterstützung des Lehrers identifizieren
- LS1.1.3** Einfache Fragen stellen und Ein-Wort-Antworten zu einem gesprochenen Text geben
- LS1.1.4** Bilder zeichnen oder ein Wort oder einen Satz schreiben, um das Verständnis eines gesprochenen Textes zu zeigen
- LS1.1.5** Reimwörter in vorgelesenen Texten identifizieren

- LS1.2.1** Eine Idee oder eine Information mündlich so erklären, dass andere sie verstehen können
- LS1.2.2** Geübte oder auswendig gelernte Wörter, Ausdrücke und Sätze verwenden, einschließlich des fachspezifischen Wortschatzes
- LS1.2.3** In einer Vielzahl von vertrauten Situationen Fragen stellen und beantworten
- LS1.2.4** Genaue Aussprache und Intonation verwenden
- LS1.2.5** Beim Sprechen einfache Verbindungswörter verwenden, um Ideen zu strukturieren

ne zu unterbrechen

Zuhören und Sprechen

Primary Phase 2

Primary Phase 3

1. Zuhören

LS2.1.1 Mehrschrittigen Anweisungen folgen, mit etwas Unterstützung

LS2.1.2 Nach dem Zuhören den Hauptgedanken und einige unterstützende Details wiedergeben

LS2.1.3 Fragen nach dem Warum und Wie stellen und detailliertere Antworten geben

LS2.1.4 Einen einfachen Satz oder eine kurze Liste als Antwort auf einen gesprochenen Text schreiben

LS3.1.1 Mehrschrittige Anweisungen befolgen

LS3.1.2 Den Hauptgedanken und unterstützende Details aus vorgelesenen Texten, Diskussionen oder Multimedia-Quellen herausfinden

LS3.1.3 Klärende und weiterführende Fragen stellen, um das Verständnis von gesprochenen Texten zu erweitern

LS3.1.4 Kurze Zusammenfassungen schreiben oder eine einfache grafische Vorlage als Reaktion auf einen gesprochenen Text erstellen (z. B. eine Story Map)

2. Sprechen

LS2.2.1 Versuchen, in Gesprächen und Präsentationen Details zu nennen, um anderen zu helfen, Ideen und Informationen zu verstehen

LS2.2.2 Geeignete Fachausdrücke und beschreibende Sprache im Zusammenhang mit den Lerneinheiten verwenden

LS2.2.3 In ungewohnten Situationen Fragen stellen und beantworten

LS2.2.4 Eine korrekte Aussprache und Intonation verwenden

LS2.2.5 Verbindungswörter verwenden, um Ideen beim Sprechen zu strukturieren

LS3.2.1 In Gesprächen und Präsentationen Einzelheiten angeben, um anderen zu helfen, Ideen und Informationen zu verstehen

LS3.2.2 Angemessene Fachausdrücke und beschreibende Sprache im Zusammenhang mit den Lerneinheiten verwenden

LS3.2.3 In ungewohnten Situationen komplexere Fragen stellen und beantworten

LS3.2.4 Stimmliche Effekte, einschließlich Tempo und Lautstärke, erkennen und einsetzen, wenn man vor einem Publikum spricht

LS3.2.5 Beim Sprechen Verbindungswörter verwenden, um Ideen zu strukturieren

Gr.2 - Gr.5

3. Zuhören Ansätze zum Lernen

ATL-LS2-5.3.1 Mit dem ganzen Körper zuhören, wenn Texte vorgelesen werden, bei Diskussionen oder einfachen Anweisungen, ohne zu unterbrechen

ATL-LS2-5.3.2 Sich aktiv an Gesprächen beteiligen

4. Sprechen Ansätze zum Lernen

ATL-LS2-5.4.1 Andere nicht unterbrechen

ATL-LS2-5.4.1 Melden, wenn sie etwas sagen möchten

ATL-LS2-5.4.1 Versuchen, die Sprachlautstärke an die Kontexte im Schulalltag anzupassen

Primary Phase 4

- LS4.1.1** Konstruktiv auf die Ideen anderer reagieren
- LS4.1.2** Wichtige Ideen zusammenfassen und eine Vielzahl von unterstützenden Details anführen
- LS4.1.3** Fragen stellen, um das Verständnis zu klären und so auf gesprochene Texte zu reagieren
- LS4.1.4** Antworten in strukturierten Absätzen, grafischen Vorlagen oder reflektierendem Schreiben festhalten

- LS4.2.1** Versuchen, mehrere Ideen, Meinungen und Informationen so zu vermitteln, dass andere sie verstehen können
- LS4.2.2** Geeignete Fachausdrücke und beschreibende Sprache im Zusammenhang mit den Lerneinheiten verwenden
- LS4.2.3** Beim Sprechen vor einem Publikum stimmliche Effekte wie Tonfall, Tempo, Tonhöhe und Lautstärke erkennen und nutzen
- LS4.2.4** Beim Sprechen Verbindungswörter verwenden, um Ideen zu strukturieren

Primary Phase 5

- LS5.1.1** Aktiv die Ideen anderer bestätigen und darauf aufbauen
- LS5.1.2** Mündliche Informationen auswerten und zusammenfassen, Themen und Kernaussagen in Diskussionen, Reden oder Debatten erkennen
- LS5.1.3** Klärende Fragen stellen und auf kritische Fragen antworten und die Antworten mit Belegen untermauern
- LS5.1.4** Detaillierte Antworten auf gesprochene Texte schreiben, einschließlich Zusammenfassungen, Vergleiche oder persönliche Antworten und Interpretationen

- LS5.2.1** Mehrere Ideen mündlich in einem leicht verständlichen Format wiedergeben und relevante Details zum Verständnis beisteuern
- LS5.2.2** Geeignete Fachausdrücke und beschreibende Sprache in Bezug auf die Lerneinheiten verwenden
- LS5.2.3** Beim Sprechen vor einem Publikum stimmliche Effekte wie Tonfall, Tempo, Tonhöhe und Lautstärke erkennen und einsetzen
- LS5.2.4** Verbindungswörter verwenden, um Ideen zu strukturieren

Ergebnisse Lesen

Where texts are referred to in a particular phase level, it is assumed it means phase appropriate texts

Primary Phase A

Primary Phase B

1. Flüssiges Lesen

RA.1.1 Mit Ermutigung am gemeinsamen Lesen teilnehmen und Reime, Gedichte, Lieder, Wort- und Klatschspiele mitmachen

RA.1.2 Den eigenen Vornamen lesen

RA.1.3 Den eigenen Namen verwenden, um Verbindungen zu anderen Namen und Buchstabenlauten herzustellen

RB.1.1 Sich am gemeinsamen Lesen beteiligen und Reime, Gedichte, Lieder, Wort- und Klatschspiele mitsprechen

RB.1.2 Lesen der Namen von Mitschülern und einiger Klassenraumschilder

RB.1.3 Den eigenen Namen verwenden, um Wörter kennen zu lernen und Verbindungen zu anderen Wörtern und Namen herzustellen

2. Textverständnis

RA.2.1 Bilderbücher zum Vergnügen auswählen und „lesen“

RA.2.2 Das Verständnis von Bildern und Wörtern in einem Text durch Worte, Mimik und Gestik zeigen

RB.2.1 Bilderbücher zum Vergnügen oder zur Information auswählen und „lesen“

RB.2.2 Durch verbale Kommunikation das Verständnis von Bildern und Wörtern in einem Text demonstrieren

RB.2.3 Verbindungen zu persönlichen Erfahrungen herstellen

3. Textformen und Stil verstehen

RB.3.1 Mit Büchern umgehen und dabei verstehen, wie ein Buch funktioniert, z. B. Einband, Anfang, Bewegung in eine Richtung, Ende

EC1 and EC2

4. Reading ATs

ATL-RAB.4.1 Bücher mit Sorgfalt behandeln

Primary Phase C

RC.1.1 Texte laut lesen, unterstützt durch Illustrationen
RC.1.2 Versuchen, unbekannte Wörter mit Hilfe des Verständnisses von Laut-Buchstaben-Beziehungen zu entschlüsseln

R1.2.1 Eine Vielzahl von Strategien zum Leseverstehen identifizieren und sie vor, während und nach dem Lesen angemessen anwenden, um Texte zu verstehen
RC.2.2 Einige unterschiedliche Lesezwecke identifizieren und verschiedene Arten von Texten lesen
RC.2.3 Mit Unterstützung und Anleitung Verbindungen zwischen Ideen in Texten und Vorwissen und Erfahrungen erkennen
RC.2.4 Grundlegende Informationen in vertrauten und alltäglichen Texten und Zusammenhängen erkennen, z. B. die morgendliche Nachricht
RC.2.5 Aus Text und Bild auf die Gefühle einer Figur schließen

RC.3.1 Mit Unterstützung und Anleitung fiktionale und nichtfiktionale Texte identifizieren
RC.3.2 den Anfang, die Mitte und das Ende von bekannten Geschichten zu erkennen
RC.3.3 Bemerkungen, wenn ein Buch sich wiederholende Episoden hat

Primary Phase 1

R1.1.1 Texte in ausreichendem Tempo und mit ausreichendem Ausdruck laut lesen, um den Sinn des Textes zu vermitteln
R1.1.2 Unbekannte Wörter mit Hilfe des Verständnisses von Laut-Buchstaben-Beziehungen entschlüsseln

R1.2.1 Eine Vielzahl von Strategien zum Leseverstehen identifizieren und sie vor, während und nach dem Lesen angemessen anwenden, um Texte zu verstehen
R1.2.2 Mit Unterstützung und unter Anleitung den Sprecher und die Sichtweise in einem Text identifizieren
R1.2.3 Erkennen wichtiger Informationen in Sachtexten und in der unmittelbaren Umgebung
R1.2.4 Anhand von Text und Bildern auf die Absichten und Motivationen der Figuren schließen

R1.3.1 Texte der Belletristik und des Sachbuchs identifizieren und beschreiben
R1.3.2 Erkennen von Organisationsmustern in Texten

EC3 and Grade 1

ATL-RC1.4.1 Mit Unterstützung und Anleitung einige Strategien identifizieren, die vor, während und nach dem Lesen am hilfreichsten waren
ATL-RC1.4.2 Das eigene Lesen anhand von ein oder zwei Kriterien bewerten
ATL-RC1.4.3 Versuchen, geeignete Belletristik- und Sachtexte für das eigenständige Lesen auszuwählen
ATL-RC1.4.4 An gemeinsamen und angeleiteten Lesesituationen teilnehmen, und dabei das Leseverhalten beobachten und anwenden

Ergebnisse Lesen

Primary Phase 2

Primary Phase 3

1. Flüssiges Lesen

R2.1.1 Texte in ausreichendem Tempo und mit ausreichendem Ausdruck laut lesen, um den Sinn des Textes zu vermitteln

R2.1.2 Unbekannte Wörter mithilfe der Kenntnis von Rechtschreibmustern entschlüsseln

R3.1.1 Texte in ausreichendem Tempo und mit ausreichendem Ausdruck laut lesen, um den Sinn des Textes zu vermitteln

R3.1.2 Unbekannte Wörter mithilfe der Kenntnis von Rechtschreibmustern entschlüsseln

2. Textverständnis

R2.2.1 Eine Vielzahl von Strategien zum Leseverstehen identifizieren und sie vor, während und nach dem Lesen angemessen anwenden, um Texte zu verstehen

R2.2.2 Den in einem Text dargestellten Standpunkt erkennen

R2.2.3 Wichtige Informationen und einige unterstützende Details in Sachtexten identifizieren

R2.2.4 Die Beschreibung und den Dialog eines Textes nutzen, um zu erschließen wie sich ein Charakter fühlen könnte

R2.2.5 Versuchen, Abschnitte eines Sachtextes zu umschreiben

R2.2.6 Verstehen, dass Autoren zu unterschiedlichen Zwecken schreiben

R3.2.1 Eine Vielzahl von Strategien zum Leseverstehen identifizieren und sie vor, während und nach dem Lesen angemessen anwenden, um Texte zu verstehen

R3.2.2 Den in einem Text dargestellten Standpunkt erkennen und mögliche alternative Sichtweisen vorschlagen

R3.2.3 Zwischen wichtigen Fakten und weniger wichtigen Details in Sachtexten unterscheiden

R3.2.4 In einem fiktionalen Text auf unausgesprochene Botschaften schließen

R3.2.5 Relevante Abschnitte eines Sachtextes umschreiben

R3.2.6 Verstehen und Erkennen der Absicht des Autors in von der Lehrkraft ausgewählten Texten

3. Textformen und Stil verstehen

R2.3.1 Einige spezifische Genres und Textformen identifizieren und beschreiben

R2.3.2 Erkennen von Organisationsmustern in Texten

R2.3.3 Erkennen einiger Stilelemente, einschließlich Wortwahl und Beschreibung

R3.3.1 Die Genres und Formen der gelesenen Texte identifizieren und beschreiben

R3.3.2 Erkennen von Organisationsmustern in Texten

R3.3.3 Erkennen einiger Stilelemente, einschließlich Wortwahl, Beschreibung und einiger bildlicher Darstellungen

EC2 and EC5

4. Reading ATLs

ATL-R2-5.4.1 Identifizieren, welche Strategien vor, während und nach dem Lesen am hilfreichsten waren

ATL-R2-5.4.2 Das eigene Lesen anhand von Kriterien, die in den Unterrichtseinheiten entwickelt wurden, bewerten

Primary Phase 4

R4.1.1 Texte in ausreichendem Tempo und mit ausreichendem Ausdruck laut lesen, um den Sinn des Textes zu vermitteln

R4.1.2 Unbekannte Wörter mit Hilfe des Verständnisses von Stämmen und Affixen entschlüsseln

R4.1.3 Das Lesetempo, die Tonhöhe und den Tonfall an die Form und den Zweck des Textes anpassen

R4.2.1 Eine Vielzahl von Strategien zum Leseverstehen erkennen und sie vor, während und nach dem Lesen angemessen einsetzen, um Texte zu verstehen

R4.2.2 In Sachtexten zwischen Fakten und Meinungen unterscheiden

R4.2.3 In Sachtexten den Hauptgedanken und unterstützende Details erkennen und zusammenfassen

R4.2.4 Mit Unterstützung erkennen, welche Lehren aus fiktionalen Texten gezogen werden können und wie sie diese im eigenen Leben anwenden können

R4.2.5 Mit Unterstützung gedruckte und Online-Texte überfliegen und auf Relevanz und Nützlichkeit hin prüfen

R4.2.6 Erkennen der Absicht des Autors in Texten, in denen es mehr als eine Absicht geben kann

R4.3.1 Eine große Vielfalt von Genres und Textformen identifizieren und beschreiben

R4.3.2 Eine Vielzahl von Organisationsmustern in Texten erkennen und mit Unterstützung erklären, wie die Kenntnis dieser Muster dem Leser helfen kann, den Text zu verstehen

R4.3.3 Verschiedene Stilelemente, z. B. Wortwahl, Beschreibung, figurative Sprache und Bildsprache, identifizieren und erklären, wie sie dazu beitragen, die Bedeutung zu vermitteln

R4.3.4 Mit Unterstützung und Anleitung einige Aspekte des Tonfalls in der formellen und informellen Kommunikation identifizieren

Primary Phase 5

R5.1.1 Texte in ausreichendem Tempo und mit ausreichendem Ausdruck laut lesen, um den Sinn des Textes zu vermitteln

R5.1.2 Unbekannte Wörter mit Hilfe des Verständnisses von Stämmen und Affixen entschlüsseln

R5.1.3 Anpassung der Lesestrategien und des Lesetempos an die Form und den Zweck des Textes

R5.2.1 Verschiedene Strategien des Leseverstehens erkennen und sie vor, während und nach dem Lesen angemessen anwenden, um Texte zu verstehen

R5.2.2 Ideen, Probleme, Themen und die Absicht des Autors in einer Reihe von belletristischen Texten identifizieren

R5.2.3 Erkennen und Zusammenfassen von expliziten und impliziten Informationen, Hauptgedanken und unterstützenden Details in Sachtexten

R5.2.4 Erkennen von expliziten und impliziten Lehren, die aus fiktionalen Texten gezogen werden können, und wie sie diese in ihrem Leben anwenden können

R5.2.5 Überfliegen und Prüfen von gedruckten und Online-Texten auf Relevanz und Nützlichkeit

R5.2.6 Erkennen der Absicht des Autors in Texten, in denen es mehr als eine Absicht geben kann

R5.3.1 Eine große Vielfalt von Genres und Textformen identifizieren und beschreiben

R5.3.2 Eine Vielzahl von Organisationsmustern in Texten identifizieren und beschreiben und erklären, wie die Kenntnis dieser Muster dem Leser helfen kann, die Texte zu verstehen

R5.3.3 verschiedene Stilelemente wie Wortwahl, Beschreibung, figurative Sprache, Bildsprache, Tonfall und Syntax identifizieren und erklären, wie sie dazu beitragen, die Bedeutung eines Textes zu vermitteln

R5.3.4 Einige Aspekte des Tonfalls in der formellen und informellen Kommunikation identifizieren

ATL-R2-5.4.3 Geeignete Belletristik- und Sachtexte für das eigenständige Lesen auswählen

ATL-R2-5.4.4 An selbstständigen und angeleiteten Lesesituationen teilnehmen und dabei das Leseverhalten beobachten und anwenden

Ergebnisse Schreiben

Primary Phase A

Primary Phase B

1. Schreibprozess

WA.1.0 Teilnahme an zeichnerischen Aktivitäten
WA.1.1 Ideen für Zeichnungen entwickeln, die hauptsächlich auf persönlichen Erfahrungen beruhen

WB.1.0 An Schreibsituationen über ein Thema in der ganzen Klasse teilnehmen
WB.1.1 Ideen für Zeichnungen und/oder Texte entwickeln, die hauptsächlich auf persönlichen Erfahrungen beruhen
WB.1.2 Ein Bewusstsein dafür zeigen, wie Textarten organisiert sind (z. B. Bücher, Listen, Einladungen, Speisekarten usw.)

2. Schreibprodukte

WA.2.0 Zeichnen und beginnen, schriftähnliche Zeichen zu verwenden

WB.2.0 Zeichnen, schriftähnliche Zeichen verwenden und beginnen, den Zweck und das Publikum zu erkennen
WB.2.1 Mit Unterstützung und Anleitung vertraute Dinge beschriften

EC1 and EC2

3. Writing ATLs

ATL-WAB.3.1 Bereitschaft zeigen, zu zeichnen, zu kritzeln und/oder zu schreiben
ATL-WAB.3.2 Die Zeichen- und/oder Schreibversuche mit anderen teilen

Primary Phase C

WC.1.0 Teilnahme an Schreibsituationen über ein Thema in der ganzen Klasse und selbstständiges Schreiben unter Anleitung der Lehrkraft

WC.1.1 Durch Diskussionen Ideen für potenzielle Schreibthemen entwickeln

WC.1.2 Den Inhalt mit Unterstützung und unter Anleitung organisieren, wobei sich jede Seite auf dasselbe Thema oder dieselben Fakten bezieht

WC.1.3 Versuchen, das Geschriebene basierend auf dem Feedback der Lehrkraft zu überarbeiten

WC.2.1 Einzelne Wörter, kurze Phrasen und einfache Sätze schreiben

WC.2.2 Kurze Texte zu vertrauten Themen mit Hilfe eines grafischen Organizers oder eines Modells schreiben

WC.2.3 Vertraute Dinge beschriften

Primary Phase 1

W1.1.1 Mit Unterstützung der Lehrkraft ausgewählte Formate für die Entwicklung von Schreibideen verwenden

W1.1.2 Planen, Entwerfen und Überarbeiten von Texten, mit Unterstützung

W1.1.3 Schriftliche Inhalte gliedern, wobei sich jede Seite auf dasselbe Thema oder dieselben Fakten bezieht

W1.1.4 Verwendung eines von der Lehrkraft ausgewählten Organisationsmittels zur Strukturierung verschiedener Genres und Textformen

W1.2.1 Ideen in einer logischen Reihenfolge mit einem klaren Anfang, einer Mitte und einem Ende gliedern

W1.2.2 Einfache Wörter und sich wiederholende Satzmuster verwenden, die dem Zweck des Textes entsprechen

EC3 and Grade 1

ATL-WC1.3.1 Anstrengung und Engagement beim Verfassen von Texten zeigen

ATL-WC1.3.2 Mit Unterstützung des Lehrers herauszufinden, welche altersgemäßen Strategien vor, während und nach dem Schreiben am hilfreichsten waren

ATL-WC1.3.3 Sich als Autoren identifizieren und die eigene Arbeit vorstellen

ATL-WC1.3.4 Texte, die die beste Arbeit zeigen, auswählen und die Auswahl basierend auf Kriterien, die während der Einheit entwickelt wurden, begründen

ATL- WC1.3.5 Die schriftlichen Arbeiten anhand von Kriterien bewerten, die im Laufe einer Einheit entwickelt wurden

Ergebnisse Schreiben

Primary Phase 2

Primary Phase 3

1. Schreibprozess

- W2.1.1** Eine Vielzahl von Strategien anwenden, um Ideen für mögliche Themen zu entwickeln
- W2.1.2** Selbstständig Texte planen, entwerfen und bearbeiten und mit Unterstützung Texte überarbeiten
- W2.1.3** Beginnen, Absätze zu verwenden, um verschiedene Ideen zu trennen
- W2.1.4** Mit Unterstützung relevante und wichtige Informationen aus Texten auswählen, um einen Sinn zu konstruieren und zu vermitteln
- W2.1.5** Mit Unterstützung relevante Informationen aus Texten identifizieren und versuchen, sie zu umschreiben

- W3.1.1** Ideen zum Schreiben entwickeln und entscheiden, welche Ideen in den Entwurfsprozess einfließen sollen
- W3.1.2** Schriftliche Texte planen, entwerfen, überprüfen und bearbeiten
- W3.1.3** Zusammenhängende Ideen in längeren Texten zu Absätzen zusammenfassen
- W3.1.4** Auswählen, Kombinieren und Ordnen relevanter Informationen, um einen Sinn zu konstruieren und zu vermitteln
- W3.1.5** Mit Unterstützung der Lehrkraft ausgewählte Möglichkeiten zur Erstellung von Notizen erkunden

2. Schreibprodukte

- W2.2.1** Für verschiedene Zwecke schreiben (eine Geschichte erzählen, Informationen geben oder eine Meinung äußern) und dabei die wichtigsten Merkmale der jeweiligen Gattung verwenden
- W2.2.2** Beginnen, Übergangswörter zu verwenden, um Ideen zu verbinden

- W3.2.1** Anhand von Beispieltexten Texte in geeigneten Strukturen für verschiedene Arten von Texten verfassen (z. B. Einleitung, unterstützende Details und Schluss)
- W3.2.2** Wörter, Satzarten und Tonfall, die zur Zielgruppe und zum Zweck passen, auswählen

EC1 and EC2

3. Writing ATLs

- ATL-W23.3.1** Anstrengung und Engagement bei der Gestaltung von Schriftstücken zu zeigen
- ATL- W23.3.2** Mit Unterstützung der Lehrkraft herauszufinden, welche altersgemäßen Strategien vor, während und nach dem Schreiben am hilfreichsten waren
- ATL- W23.3.3** Die schriftlichen Arbeiten anhand von Kriterien bewerten, die im Laufe einer Einheit entwickelt wurden
- ATL- W23.3.4** Texten aus dem eigenen Portfolio auswählen, die die Erfolgskriterien, welche während einer Schreibeinheit entwickelt wurden, am besten demonstrieren

Primary Phase 4

W4.1.1 Eine Reihe von Strategien zum Vorschreiben, Entwerfen, Überprüfen, Bearbeiten, Korrekturlesen und Präsentieren anwenden

W4.1.2 Verwendung von Themensätzen und logischer Abfolge innerhalb von Absätzen.

W4.1.3 Relevante Informationen aus mehr als einer glaubwürdigen Quelle auswählen, kombinieren und ordnen, um einen Sinn zu konstruieren und zu vermitteln

W4.1.4 Verschiedene vom Lehrer ausgewählte Formate zum Notieren verwenden, wobei sie angeleitet werden

Primary Phase 5

W5.1.1 Sich selbstbewusst durch den Schreibprozess bewegen und Entscheidungen auf der Grundlage von Selbst-, Peer- und Lehrerfeedback treffen

W5.1.2 Absätze für verschiedene Zwecke verwenden (z. B. zur Entwicklung eines Arguments, zum Wechsel der Perspektive, für Dialogpausen in Geschichten)

W5.1.3 Relevante Informationen aus drei oder mehr glaubwürdigen Quellen auswählen, kombinieren und ordnen, um einen Sinn zu konstruieren und zu vermitteln

W5.1.4 Selbstständige Verwendung verschiedener vom Lehrer ausgewählter Formate zur Erstellung von Notizen

W4.2.1 Anhand von Beispieltexten einen gut strukturierten Text verfassen, der einen klaren Anfang, geordnete Ideen und einen Sinn für den Schluss enthält

W4.2.2 Verwendung von Stilelementen, um den Text entsprechend seinem Zweck zu verbessern

W5.2.1 Anhand von Beispieltexten Struktur, Sprache und Tonfall des Textes an verschiedene Zwecke, Zielgruppen und Textsorten anpassen

W5.2.2 Eine Vielzahl von Satzstrukturen, Stilelementen und geeigneten Übergängen verwenden, um die Klarheit und Effektivität zu verbessern

EC3 and Grade 1

ATL-W45.3.1 Ein Engagement für die Gestaltung und Umgestaltung von Texten durch Phasen der Entwicklung, des Feedbacks und der Verfeinerung demonstrieren

ATL-W45.3.2 Erkennen, welche Strategien vor, während und nach dem Schreiben am hilfreichsten waren

ATL-W45.3.3 Die schriftlichen Arbeiten anhand von Kriterien, die im Laufe einer Einheit entwickelt wurden, bewerten und selbstständig notwendige Änderungen vorzunehmen

ATL-W45.3.4 Schriftstücke auswählen, die ihre Entwicklung und Kompetenz als Schriftsteller widerspiegeln, und die Gründe für ihre Wahl basierend auf den mit dem Lehrer entwickelten Kriterien begründen

Schriftspracherwerb

Where texts are referred to in a particular phase level, it is assumed it means phase appropriate texts

Primary Phase A

Primary Phase B

1. Phonemic Awareness, Phonics and Spelling

Modern Languages

LCG.A.1.1 Verwenden einige buchstabenähnliche Symbole beim Schreiben von Kritzeleien / Use letter-like symbols when attempting to write

LCG.A.1.2 Ein Bewusstsein für die Konventionen schriftlicher Texte und die Beziehungen zwischen Lauten und Symbolen entwickeln / Show an awareness of the conventions of written text and sound-symbol relationships

LCG.A.1.3 Versuchen, ihren eigenen Namen zu schreiben / Attempt to write own name

LCG.B.1.1 Den Anfangsbuchstaben eines Namens zu verwenden, um andere Wörter zu lesen und zu schreiben / Use the letters in names to read and write other words

LCG.B.1.2 Eigenen Namen auf herkömmliche Weise schreiben / Write own name with correct spelling

LCG.B.1.3 Schriftliche Zeichen mit den Lauten der gesprochenen Sprache verbinden / Connect written codes with the sounds of spoken language

Dual Language German

2. Word Structure, Vocabulary and Meaning

Modern Languages

Primary Phase C

Primary Phase 1

LCG.C.1.1 Die Laute und Wörter der Primärphase C erkennen und richtig schreiben / Recognise and correctly write Primary Phase C sounds and words

LCG.C.1.2 Benutzen von einfachen Hilfsmitteln als Rechtschreibhilfe oder zur Überprüfung der Rechtschreibung (Wortwände, persönliche Wortlisten) / Use simple tools as spell aid and to check spelling (word walls, personal lists)

LCG.C.1.3 Einfache Wörter lautgetreu buchstabieren und dabei auf die Kenntnis der Laut- Buchstaben-Beziehungen zurückgreifen / Spell simple words phonetically using their knowledge of letter-sound-relationships

LCG.C.1.4 Beginnen, Pluralformen zu erkennen und zu verwenden / Begin to recognise and use plural forms

LCG.C.1.5 Wörter langsam aussprechen, um einen Laut zu hören und einen Buchstaben schreiben, der diesen Laut repräsentiert / Vocalise words slowly to hear the sounds and write the corresponding letters

LCG.1.1.1 Die Laute und Wörter der Primärphase 1 erkennen und richtig schreiben / Recognise and correctly write Primary Phase 1 sounds and words

LCG.1.1.2 Ressourcen nutzen, die bei der Rechtschreibung von Wörtern oder dem Überprüfen der Rechtschreibung helfen / Use resources that support the correct spelling of words or the revision of spelling

LCG.1.1.3 Ungelernte Wörter phonetisch buchstabieren und dabei das phonemische Bewusstsein und die Rechtschreibkonventionen nutzen / Spell untaught words phonetically using phonemic awareness and spelling conventions

LCG.1.1.4 Erkennen und Verwenden der Pluralform: Hunde, Katzen, Mäuse, Frösche, Hamster / Recognise and use plural forms: Hunde, Katzen, Mäuse, Frösche, Hamster

LCG.1.1.5 Wörter und Wortpaare nach dem ABC ordnen / Organise words and word pairs according to alphabetical order

LCG.C.1.6 Primary Phase C Hochfrequenzwörter erkennen und schreiben (die ersten 25 Wörter) / Recognise and write Phase C high frequency words (the first 25 words)

LCG.C.1.5 Erkennen von Primary Phase 1- Hochfrequenzwörter (die ersten 100 Wörter) und in der Endfassung der Texte richtig schreiben / Recognise Primary Phase 1 high frequency words (the first 100 words) and spell them correctly in the final version of texts

LCG.C.2.1 Silben in ein- oder zweisilbigen Wörtern hören, sagen, klatschen und erkennen / Hear, say, clap and recognise syllables in mono- and disyllabic words

LCG.1.2.1 Silben in Wörtern mit drei Silben hören, sagen, klatschen und erkennen / Hear, say, clap and recognise syllables in trisyllabic words

LCG.1.2.2 Geläufige zusammengesetzte Wörter erkennen und verwenden: z.B. Regenschirm, Kühlschrank / Recognise and use common compound words: e.g. Regenschirm, Kühlschrank

Schriftspracherwerb

Primary Phase A

Primary Phase B

3. Grammar, Usage and Syntax

Modern Languages

4. Capitalisation

Modern Languages

Primary Phase C

Primary Phase 1

LCG.C.3.1 Verwendung der Verben in Gegenwart und Vergangenheit beim Erzählen / Use verbs in the present and past form when speaking

LCG.1.3.1 Präpositionen richtig verwenden / Use prepositions correctly

LCG.1.3.2 Verstehen, dass Sätze eine bestimmte Struktur brauchen / Understand that sentences need a specific structure

LCG.1.3.3 Mit Unterstützung häufig benutzte Verben konjugieren (z.B. haben, sein, spielen, fahren, lesen) (Grundform und Personalform) / With support, conjugate frequently used verbs (e.g. haben, sein, spielen, fahren, lesen) (infinitive und personal forms)

LCG.C.4.1 Den eigenen Namen mit einem Grossbuchstaben am Anfang schreiben / Capitalise the beginning of their own name

LCG.C.4.2 Beginnen, das erste Wort eines Satzes mit einem Grossbuchstaben zu schreiben / Begin to capitalise the first word in a sentence

LCG.1.4.1 Erkennen und Bilden der meisten Gross- und Kleinbuchstaben des Alphabets / Recognise and form most capital and lowercase letters of the alphabet correctly

LCG.1.4.2 Das erste Wort eines Satzes mit einem Grossbuchstaben schreiben / Capitalise the first word in a sentence

LCG.1.4.3 Grossschreibung von Daten, Namen von Personen und Orten / Capitalise dates, names of people, and places

Schriftspracherwerb

Primary Phase A

Primary Phase B

5. Punctuation

Modern Languages

6. Handwriting and Typing

Dual Language German

LCG.A.6.1 Beginnen, einen Stift richtig zu halten (Dreipunktgriff) / Begin to hold a pencil correctly (three-finger tripod grip)

LCG.B.6.1 Einen korrekten Griff für Bleistift oder Schreibstift zu entwickeln (Dreipunktgriff) / Develop a correct pencil grip (three-finger tripod)

Primary Phase C

Primary Phase 1

LCG.C.5.1 Beginnen Punkte am Satzende zu verwenden / Begin to use full stops at the end of a sentence

LCG.1.5.1 Verwenden von Satzendezeichen für Sätze / Use punctuation to mark the end of a sentence

LCG.1.5.2 Kommas in Trennung einzelner Wörter in Aufzählungen verwenden / Use commas when listing separate words

LCG.C.6.1 Selbstständig den Bleistiftgriff überprüfen und korrigieren / Independently check and correct pencil grip

LCG.C.6.2 Buchstaben/Zeichen konventionell und leserlich bilden / Form letter/symbols conventionally and legibly

LCG.1.6.1 Gross- und Kleinbuchstaben sicher und proportional bilden (Druckschrift) / Form upper and lower case letters securely and proportionally (manuscript)

LCG.1.6.2 Durchhaltevermögen für handschriftliche Arbeiten entwickeln: zwischen 10 und 15 Minuten bis zum Ende des Jahres / Develop stamina for handwritten work: between 10 and 15 minutes by the end of the year

LCG.1.6.3 Selbstständig die Bildung oder Ausrichtung von Buchstaben überprüfen und korrigieren und die richtige Stifthaltung anwenden / Independently check and correct letter formation and orientation and use the correct pencil grip

Schriftspracherwerb

Primary Phase 2

Primary Phase 3

1. Phonemic Awareness, Phonics and Spelling

Modern Languages

LCG.2.1.1 Gelernte Rechtschreibmuster beim Schreiben von Wörtern anwenden und übertragen / Use and transfer taught spelling patterns when writing words

LCG.2.1.2 Ungelernte Wörter phonetisch buchstabieren und dabei das phonemische Bewusstsein und die Rechtschreibkonventionen nutzen / Spell untaught words phonetically using the phonemic awareness and spelling conventions

LCG.2.1.3 Pluralformen der Nomen kennen / Know plural forms of nouns

LCG.2.1.4 Possessivformen richtig schreiben (Ninas Heft) Bewusstmachung, dass es im Deutschen kein Apostrophe gibt / Write possessive forms correctly (Ninas Heft) - show awareness that German does not use an apostrophe

LCG.2.1.5 Rechtschreibstrategien kennen und anwenden / Know and use spelling strategies:

LCG.2.1.6 Selbstlaute und Mitlaute unterscheiden / Distinguish between vowels and consonants

LCG.3.1.1 Rechtschreibstrategien und Rechtschreibhilfen (z. B. Wortfamilien, Silbenmuster, Endungsregeln, Verlängern, Ableiten) beim Schreiben von Wörtern verwenden / Use spelling strategies and spelling aids

LCG.3.1.2 Korrekte Schreibweise von schulrelevantem Fachvokabular / Spell school-specific vocabulary correctly

Dual Language German

LCG.4.1.6 Erkennen von Merkwörtern Primary Phase 4-Hochfrequenzwörter (die ersten 250 Wörter) und in der Endfassung der Texte richtig schreiben / Recognise Primary Phase 4 high frequency words (the first 250 words) and spell them correctly in the final version of texts

LCG.3.1.3 Erkennen von Primary Phase 3-Hochfrequenzwörter (die ersten 200 Wörter) und die korrekte Rechtschreibung in der Endfassung der Texte richtig schreiben / Recognise Primary Phase 3 high frequency words (the first 200 words) and spell them correctly in the final version of texts

2. Word Structure, Vocabulary and Meaning

Modern Languages

LCG.2.2.1 Die Bedeutung eines neuen Wortes, das gebildet wird, wenn eine bekannte Vorsilbe an ein bekanntes Wort angehängt wird, benennen, z.B. glücklich/unglücklich / Recognise the meaning of a new word that was built by adding a familiar prefix

LCG.2.2.2 Verkleinerungsformen bilden und richtig schreiben, z.B. Schwein - Schweinchen / Form and spell diminutives correctly

LCG.2.2.3 Zusammengesetzte Nomen finden und richtig schreiben, z.B. Parkplatz, Bücherregal, Autobahn, Zugfahrt / Find and spell compound nouns correctly

LCG.3.2.1 Einen bekannten Wortstamm als Hinweis auf die Bedeutung eines unbekanntes Wortes mit demselben Wortstamm verwenden, z.B. Schule, Schulhof / Use a familiar root word as reference to understand the meaning of an unknown word containing that root word

LCG.3.2.2 Adjektive mit dem Wortbausteinen -ig und -lich kennen lernen und selber bilden / Become familiar with and build adjectives with the suffixes -ig and -lich

Primary Phase 4

Primary Phase 5

LCG.4.1.1 Korrekte Schreibweise von relevantem Fachvokabular, ggf. auch Nachschlagewerke verwenden / Spell relevant vocabulary correctly and use dictionaries if necessary

LCG.4.1.2 Eine Reihe von Rechtschreibstrategien anwenden, um unbekannte Wörter zu entschlüsseln und richtig zu schreiben (z.B. ableiten: schläfrig/der Schlaf) / Use a number of spelling strategies to decode and spell unknown words

LCG.4.1.3 Wörter mit ß nach langem Vokal, Umlaut oder Zwiellaut richtig schreiben / Spell words with ß after long vowel, vowel mutation or diphthong correctly

LCG.4.1.4 Possessive erkennen und verwenden (Genitiv) Beispiel: Ninas Heft, das Klassenzimmer der Schüler / Recognise and use possessive forms

LCG.4.1.5 Adjektive mit den Nachsilben -lich, -ig, -los bilden / Form adjectives with the suffixes -lich, -ig, -los

LCG.5.1.1 Korrekte Schreibweise von relevantem Fachvokabular, ggf. auch Nachschlagewerke verwenden / Spell relevant vocabulary correctly using dictionaries if necessary

LCG.5.1.2 Regeln der Schärfung und Dehnung sowie der Schreibung der s-Laute nennen und korrekt anwenden / Name and correctly use rules for long and short vowels as well as the spelling -sounds

LCG.5.1.3 Wörter mit ß richtig schreiben / Spell words with ß, correctly

LCG.5.1.4 Rechtschreibstrategien (Silbierung, Wortverlängerung, Ableitungen) anwenden und grundlegende Rechtschreibregeln beim Schreiben und Überarbeiten von Texten anwenden / Use spelling strategies and basic spelling rules when writing and revising texts

LCG.4.1.6 Erkennen von Merkwörtern Primary Phase 4- Hochfrequenzwörter (die ersten 250 Wörter) und in der Endfassung der Texte richtig schreiben / Recognise Primary Phase 4 high frequency words (the first 250 words) and spell them correctly in the final version of texts

LCG.5.1.5 Erkennen von Merkwörtern Primary Phase 5 Hochfrequenzwörter (die ersten 300 Wörter) und in der Endfassung der Texte richtig schreiben / Recognise Primary Phase 5 high frequency words (the first 300 words) and spell them correctly in the final version of texts

LCG.4.2.1 Antonyme und Synonyme richtig erkennen, benennen und verwenden / Recognise, name and use antonyms and synonyms correctly

LCG.5.2.1 Wortbestandteile (z. B. Wortstamm, Präfix, Suffix) unterscheiden und benennen; Komposita benennen / Distinguish between and name word components (e.g. root word, prefix, suffix); name compounds

Schriftspracherwerb

Primary Phase 2

Primary Phase 3

3. Grammar, Usage and Syntax

Modern Languages

LCG.2.3.1 Häufig benutzte Verben konjugieren (z.B. haben, sein, spielen, fahren, lesen) (Grundform und Personalform) / Conjugate frequently used verbs

LCG.2.3.2 Substantive, Pronomen, Verben und Adjektive verwenden / Use nouns, pronouns, verbs and adjectives

LCG.2.3.3 Die einfachen Zeitformen bilden und verwenden (Präsens und Perfekt) / Build and use simple tenses

LCG.2.3.4 In vollständigen Sätzen schreiben und eine Reihe von Satzarten verwenden, z B Aussagesatz, Fragesatz, Aufforderungssatz, Ausrufesatz / Write in complete sentences and use a variety of sentence types, e.g. statement, question, request, exclamation

LCG.2.3.5 Aussagesätze in Fragesätze umformen / Transform statements into questions

LCG.2.3.6 Die Wortarten kennen und benennen können / Know and name parts of speech

LCG.2.3.7 Nomen mit bestimmtem und unbestimmtem Artikel aufschreiben / Write nouns with their definite and indefinite articles

LCG.3.3.1 Umlaute bei ausgewählten Mehrzahlformen kennen und schreiben / Recognise and use vowel mutations in selected plural forms

LCG.3.3.2 Zusammengesetzte Nomen aus zwei und 3 Wörtern finden, trennen und selber bilden / Find, divide and independently build compound nouns with 2 or 3 words

LCG.3.3.3 Adjektive nach Vergleichsstufen ordnen / Organise adjectives according to level of comparison

LCG.3.3.4 Possessive zu erkennen und verwenden, um Besitz zu zeigen (Genitiv) Beispiel: Ninas Heft / Recognise and use possessives to show belonging (Genitiv), Example: Ninas Heft

LCG.3.3.5 Fachbegriffe "Prädikat" und "Subjekt" kennenlernen, im Satz benennen und die richtigen Fragen stellen / Become familiar with the terms ""Prädikat"" and ""Subjekt"" and identify them in a sentence using the correct questions

LCG.3.3.6 Grundform und Personalform (von allen Verben) kennen lernen und aufschreiben / Become familiar with and write infinitive and conjugated forms (applied to all verbs)

LCG.3.3.7 Verbkonjugation der regelmäßigen Verben kennen und anwenden / Know and use the conjugated forms of regular verbs

LCG.3.3.8 Die Verbkonjugation von ""haben"" und ""sein"" kennen und anwenden / Know and use conjugated forms of ""haben"" and ""sein""

4. Capitalisation

Modern Languages

LCG.2.4.1 Grossschreibung von Satzanfängen und Nomen / Capitalise sentence beginnings and nouns

LCG.3.4.1 Großschreibung für Nomen, Namen, Satzanfänge, Orte, Länder und Abkürzungen verwenden / Capitalise nouns, names, sentence beginnings, places, countries and abbreviations

Primary Phase 4

Primary Phase 5

LCG.4.3.1 Modale Hilfsverben (z. B. kann, darf, muss) eigenständig verwenden, um verschiedene Bedingungen zu vermitteln / Use modal auxiliary verbs independently to convey different conditions

LCG.4.3.2 Die Zeitformen des Perfekts bilden und verwenden / Build and use forms of the present perfect

LCG.4.3.3 Die Zeitformen des Präteritums bilden und verwenden / Build and use forms of the simple past

LCG.4.3.4 Richtige Adjektivübereinstimmung verwenden / Use correct declination of adjectives

LCG.4.3.5 Satzglieder kennen und bestimmen und durch Weglass-, Erweiterungs- und Umstellprobe herausfinden / Know and identify parts of a sentence by omitting, replacing and rearranging

LCG.4.3.6 Fachbegriffe „Subjekt“ und „Prädikat“ wiederholen / Consolidate the terms ""Subjekt"" and ""Prädikat""

LCG.4.3.7 Objekte als Satzergänzung kennen lernen / Become familiar with objects

LCG.4.3.8 Zweiteilige Prädikate kennen lernen / Become familiar with compound predicates

LCG.4.3.9 Vier Fälle des Nomens kennen lernen und durch Fragen herausfinden / Become familiar with the four cases nouns can have and ask questions to identify each case

LCG.4.3.10 Verschiedene Stellungen des Redebegleitsatzes kennen lernen und im Textzusammenhang anwenden / Become familiar with different positions of the reporting clause and use them in a textual context

LCG.4.4.1 Durchgängig korrekte Großschreibung, für Nomen, Namen, Satzanfänge, Orte, Länder, Abkürzungen usw verwenden / Consistently and correctly capitalise nouns, names, sentence beginnings, places, countries, abbreviations, etc.

LCG.5.3.1 Wortarten benennen und ihren Funktionen und Formen entsprechend verwenden (Verb, Nomen, Pronomen, Artikel, Adjektiv, Adverb, Präposition) / Identify parts of speech and use them according to their form and function

LCG.5.3.2 Person und Numerus des Verbs bestimmen und verwenden; Tempusformen der Gegenwart (Präsens), Vergangenheit (Präteritum, Präsensperfekt) und Zukunft (Futur I) erkennen, erklären und gezielt verwenden / Identify and use personal form and number of verbs; identify, describe and deliberately use tenses in present, past and future

LCG.5.3.3 Geläufige Formen schwacher und starker Konjugation bilden und verwenden / Build and use common forms of weak and strong conjugations

LCG.5.3.4 Einfache, zusammengesetzte und komplexe Sätze bilden, auch im Dialog / Build simple, compound and complex sentence, also in dialogue

LCG.5.3.5 Die Struktur von einfachen Sätzen untersuchen und die grundlegenden Satzglieder (Subjekt, Prädikat, Objekt) identifizieren und benennen / Investigate the structure of simple sentences and identify the basic parts of a sentence

LCG.5.3.6 Vergleichsformen der Adjektive bilden und Vergleichspartikel (wie/als) korrekt verwenden / Build the comparative forms of adjectives and use comparison particles (wie/als) correctly

LCG.5.3.7 Nach dem Kasus fragen und den Kasus bestimmen (Nominativ, Genitiv, Dativ, Akkusativ) / Ask for and identify cases

LCG.5.3.8 Abstrakte Substantive verwenden / Use abstract nouns

LCG.5.3.9 Dativ- und Akkusativobjekt unterscheiden / Distinguish between dative and accusative objects

LCG.5.4.1 Großschreibung von Namen, Höflichkeitsformen, Satzanfängen und Nomen (auch Nominalisierung) normgerecht anwenden / Capitalise names, polite forms and nouns (also nominalisations) according to standard

Schriftspracherwerb

Primary Phase 2

Primary Phase 3

5. Punctuation

Modern Languages

LCG.2.5.1 Durchgängig Satzendezeichen verwenden und benennen / Consistently use and identify punctuation to mark the end of a sentence

LCG.2.5.2 Kommasetzung in Aufzählungen zur Trennung gleichrangiger Wörter oder Wortgruppen / Use commas when listing to separate words and groups of words of equal rank

LCG.3.5.1 Satzschlusszeichen richtig anwenden / Use punctuation correctly to mark the end of a sentence

LCG.3.5.2 Satzzeichen bei der wörtlichen Rede richtig anwenden / Use punctuation correctly to mark direct speech

6. Handwriting and Typing

Dual Language German

LCG.2.6.1 Gross- und Kleinbuchstaben sicher, effizient und proportional bilden (Druckschrift/ kursiv) / Form upper and lower case letters securely, efficiently and proportionally (manuscript/cursive)

LCG.2.6.2 Entwicklung von Ausdauer für handschriftliche Arbeiten; zwischen 15 und 30 Minuten bis zum Ende des Jahres / Develop stamina for handwritten work: between 15 and 30 minutes by the end of the year

LCG.3.6.1 Flüssig und leserlich schreiben, mit angemessenen Abständen, Schriftgrösse und gleichmässiger Neigung (handschriftlich und/oder kursiv) / Write fluently and legibly, with appropriate spacing, font size and consistent slant (manuscript/cursive)

LCG.3.6.2 Durchhaltevermögen für handschriftliche Arbeiten entwickeln: zwischen 20 und 40 Minuten bis zum Ende des Jahres / Develop stamina for handwritten work: between 20 and 40 minutes by the end of the year

LCG.3.6.3 Eine effiziente Schreibgeschwindigkeit entwickeln, z.B. für das Abtippen von endgültigen Entwürfen / Develop an efficient writing speed

Primary Phase 4

Primary Phase 5

LCG.4.5.1 Kommas und Anführungszeichen verwenden, um wörtliche Rede und Zitate aus einem Text zu kennzeichnen / Use commas and quotation marks to mark direct speech and quotes in a text

LCG.4.5.2 Wörter an der Silbentrennung und am Zeilenende korrekt durch einen Bindestrich trennen / Separate words correctly according to hyphenation and at the end of the line using a hyphen

LCG.5.5.1 Satzzeichen verwenden, um Sätze oder Klauseln in einer Reihe zu trennen / Use punctuation to separate sentences and clauses in a row

LCG.5.5.2 Kommasetzung bei Aufzählungen, bei "weil"-Sätzen, bei "dass"-Sätzen verwenden / Use commas when listing, in ""weil""-sentences and in ""dass""-sentences

LCG.4.6.1 Beibehaltung der Fähigkeit, flüssig und leserlich zu schreiben, mit angemessenen Abständen, Größenverhältnissen, einheitlicher Neigung und angemessener Ausdauer / Maintain the ability to write fluently and legibly, with appropriate spacing, font size, consistent slant and appropriate stamina

LCG.4.6.2 Ausdauer für handschriftliche Arbeiten entwickeln: zwischen 30 und 50 Minuten bis zum Ende des Jahres / Develop stamina for handwritten work: between 30 - 50 minutes by the end of the year

LCG.4.6.3 Effiziente Maschinenschreibkenntnissen entwickeln und diese für eine Reihe von Aufgaben nutzen, einschließlich des Verfassens, Überarbeitens, Redigierens und Veröffentlichens schriftlicher Arbeiten / Develop efficient typing skills and use them for a range of tasks, including drafting, revising, editing and publishing written work

LCG.5.6.1 Beibehaltung der Fähigkeit, flüssig und leserlich zu schreiben, mit angemessenen Abständen, Größenverhältnissen, einheitlicher Neigung und angemessener Ausdauer / Maintain ability to write fluently and legibly with appropriate spacing, sizing, consistent slant and appropriate stamina (manuscript and/or cursive)

LCG.5.6.2 Aufrechterhaltung der Ausdauer für handschriftliche Arbeiten: zwischen 40 und 60 Minuten während des ganzen Jahres / Maintain stamina for handwritten work: between 40 - 60 minutes throughout the year

LCG.5.6.3 Effiziente Schreibmaschinenkenntnisse aufrechtzuerhalten und sie für eine Reihe von Aufgaben zu nutzen, einschließlich des Verfassens, Überarbeitens, Redigierens und Veröffentlichens schriftlicher Arbeiten / Maintain efficient typing skills and use them for a range of tasks, including drafting, revising, editing and publishing written work

Ergebnisse Betrachtung und Präsentation

Primary Phase A

Primary Phase B

1. Medien und Texte verstehen

2. Entwerfen von Medientexten

Primary Phase 2

Primary Phase 3

1. Medien und Texte verstehen

VP2.1 Erkennen, wie Farben, Schriftarten und Bilder ein Gefühl oder eine Botschaft vermitteln

VP3.1 Grundlegende Überzeugungstechniken in Medientexten erkennen (z. B. fröhliche Gesichter in Anzeigen, um Produkte zu verkaufen)

2. Entwerfen von Medientexten

VP2.2 Text und Bilder sorgfältig platzieren, um die Bedeutung zu verdeutlichen

VP3.2 Gestaltung von Medientexten, die den Lesefluss des Publikums lenken

Primary Phase C

Primary Phase 1

VP1.1 Beobachten, wie Bilder und Wörter in Büchern, auf Plakaten und Schildern zusammenwirken

VP1.2 Einfache Poster oder Storyboards mit einfachem Text und Bildmaterial erstellen

Primary Phase 4

Primary Phase 5

VP4.1 Erkennen, wie sich Layout, Farbe und Schriftart auf die Bedeutung auswirken (z. B. fette Buchstaben für Wichtigkeit)

VP5.1 Untersuchen, wie Layout- und Designentscheidungen Betonung und Wirkung erzeugen

VP4.2 Verwenden einer visuellen Hierarchie (z. B. Titel in großer Schrift, Zwischenüberschriften, Farbkontrast)

VP5.2 Schriftarten, Abstände und Farbschemata für Lesbarkeit und Stil auswählen



ISB Contacts

If you have questions about the English programme at ISB Junior School (EC1-G5), please contact juniorschool@isbasel.ch

Acknowledgements and Sources

The development of ISB's English Language and Literacy Continuum involved a committee of teachers representing different age groups and school sections. Several documents were consulted to identify best practices and approaches. In some instances, some learning expectations were copied verbatim from the relevant document. Whilst this is not specifically cited in the relevant section, we would like to acknowledge the following as contributing to this continuum: Nova Scotia, New Zealand, US Common Core & Ontario Curricula, Fountas and Pinnell Continuum and IB PYP, MYP and DP relevant guides.

ISB Kontakt

Wenn Sie Fragen zum Englischprogramm an der ISB Junior School (EC1 - Grade 5) haben, wenden Sie sich bitte an juniorschool@isbasel.ch

Danksagung und Quellenangaben

An der Entwicklung des ISB Junior School Leitfadens Sprache und Alphabetisierung war ein Team von Lehrerinnen und Lehrern beteiligt, die verschiedene Altersgruppen und Schulbereiche repräsentieren. Es wurden zahlreiche Dokumente herangezogen, um die besten Verfahren und Ansätze zu ermitteln. In einigen Fällen wurden einige Lernerwartungen wortwörtlich aus dem entsprechenden Dokument übernommen. Auch wenn dies im entsprechenden Abschnitt nicht ausdrücklich erwähnt wird, möchten wir die folgenden für ihren Beitrag zu diesem Leitfaden hervorheben: Nova Scotia, Neuseeland, US Common Core & Ontario Curricula, Fountas und Pinnell Continuum und IB PYP, MYP und DP - relevante Leitfäden.



