

Ocean Park Neighborhood School

Building the Future - Spring 2026 Update

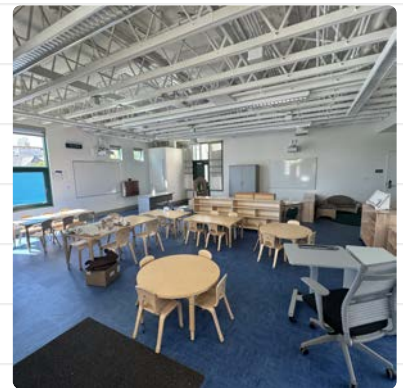


Hello Ocean Park Neighbors!

Ocean Park School House (OPSH) - A Renewed Campus for Students, Staff, and Community

As the school year winds down, Olympic High School is preparing to move out of OPSH in June, relocating to the Obama Center planned for August. This transition marks an important milestone as the OPSH campus modernization reaches its final stages. The neighborhood school also expanded in the 2025–2026 school year with the addition of two transitional kindergarten classes and one kindergarten class, with continued growth planned to reach approximately 450 students across two classes per grade, TK–8.

"Ocean Park School House's updated facilities are beautifully crafted to support meaningful experiences, strong relationships, and a vibrant school community," said Principal Jessica Rishe. "We are excited for our students and staff to thrive in these safe, inspiring spaces."



Buildings A and B are set to be completed by April 17, including a new administrative office in Building B, a modernized multi-purpose room, kitchen, library, and a Maker-space in the former admin office. As part of the campus improvements, the parking lot has been fully redone, including a redesigned drop-off and pick-up zone to improve traffic flow and enhance safety for students and families. Leaks throughout the campus have been resolved with new roofs, exterior walls, waterproofing, and repaired drains, making the buildings water-tight. Environmental testing for air quality has been completed for Buildings C and D, with A and B scheduled for the first week of April.

The portion of Los Amigos Park used for construction will be returned to the City in late June, complete with new irrigation and fresh grass. Aluminum-covered walkway canopies for sun protection will be installed in June. The District is also exploring future outdoor enhancements, including a play area where four portables were removed along 6th Street. Plans for this space will be refined through meetings between the District and architects.



Obama Center -A Modernized Campus Supporting Multiple Programs

As [Olympic High School](#) prepares to relocate to the [Obama Center](#) in August, the campus is entering a new phase—one that reflects both its long history and its evolving role in serving students across the District. Originally home to John Muir Elementary, and later to SMASH, the campus continues its legacy of transformation as it is reimagined to support multiple programs and diverse student needs.

The Michelle & Barack Obama Center for Inquiry & Exploration will serve four distinct programs: Olympic High School, the [Adult School](#), the Special Education Local Plan Area (SELPA), and a centralized preschool program. This design ensures clear separation between programs while maintaining a cohesive, well-organized campus environment.

Construction is scheduled from June 12 through August 6 to prepare for Olympic High School's arrival. Work includes restroom renovations and the addition of a new access point through the music room to improve front office entry. Furniture installation will begin August 6, with staff returning August 13 in advance of the new school year.

Following the introduction and success of universal Transitional Kindergarten, many preschool students have transitioned off elementary campuses. In response, the District is establishing a centralized preschool hub at the Obama Center. Bringing these programs together in one location allows for expanded access to services and creates opportunities for students with diverse learning needs to learn and interact alongside their peers in a more inclusive environment.

The campus will also house STATS, a new district-designed day treatment program that provides short-term academic and therapeutic support for students in grades 6–12 whose mental health or behavioral needs temporarily impact success in a traditional setting. The program stabilizes students, maintains academic continuity, prevents escalation to more restrictive placements, and supports reintegration into home schools, while actively engaging families—a long-needed resource that promotes equity and long-term success.

Beginning August 20, construction will continue for the preschool and SELPA spaces, including interior classroom upgrades, new fixtures designed for early learners, and improvements to restrooms and casework. Outdoor enhancements will include new landscaping, irrigation, shade structures, and dedicated play areas. The preschool and high school will operate with separate gates and clearly defined entrances and exits to ensure safe, secure access for each program. Construction is anticipated to be completed by July 2027, with the new preschool facility opening for the 2027–2028 school year. Together, these improvements reflect a thoughtful investment in creating a modern, inclusive campus that supports a wide range of learners, families, and programs across the District.

Learn more [here](#).



Ocean Park Neighborhood School

Address: 2526 6th Street Santa Monica CA 90405



Santa Monica-Malibu USD

<https://www.smmusd.org/>

Ocean Park Neighborhood School

Construyendo el futuro - primavera 2026



Hola vecinos de Ocean Park!

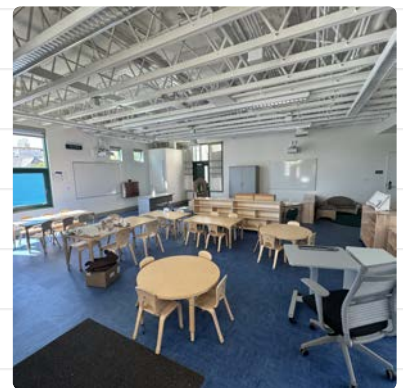
Ocean Park School House (OPSH) - Un plantel renovado para los estudiantes, el personal y la comunidad

Conforme concluye el año escolar, la Preparatoria Olympic High se prepara para dejar OPSH en junio y se planea su reubicación al Centro Obama en agosto. Esta transición marca un paso importante

puesto que la modernización del plantel de la OPSH llega a su fase final.

La escuela del vecindario también se amplió en el año escolar 2025-2026 con la adición de dos clases de kindergarten de transición y una de kindergarten. Se planea que haya un crecimiento constante hasta llegar a 450 estudiantes que asistirán a clases de TK al 8º; habrá dos aulas por cada grado escolar.

"La modernización de las instalaciones de Ocean Park School House está lograda con esmero para favorecer las experiencias significativas, las relaciones sólidas y una dinámica comunidad



escolar”, dijo la directora Jessica Rishe. “Estamos felices de que nuestros estudiantes y el personal prosperen en lugares inspiradores y seguros”.

Se espera que los edificios A y B se completen el 17 de abril, que incluye una nueva oficina administrativa en el Edificio B, un espacio para usos múltiples actualizado, cocina, biblioteca y centro de colaboración en lo que fue el área administrativa. Como parte de las mejoras al plantel, el estacionamiento se renovó por completo, con un nuevo diseño de la zona para dejar y recoger, lo que mejorará la circulación, así como la seguridad de los estudiantes y las familias. Se resolvió el problema de las goteras con nuevos techos, paredes exteriores, impermeabilización y reparación del desagüe; los edificios quedaron sellados. Se han completado las pruebas ambientales de la calidad del aire en los edificios C y D, y las pruebas para los edificios A y B están programados para la primera semana de abril.

La porción del Parque Los Amigos que se ocupó durante la construcción se le devolverá a la ciudad a finales de junio, con césped y sistema de irrigación nuevos. En junio se instalarán en los pasillos las cubiertas de aluminio para protección solar. El distrito también está contemplando mejoras exteriores, que incluye áreas de juego a la altura de la calle 6 donde estaban las unidades móviles. Los planes para estos espacios se tratarán en las reuniones entre el Distrito y los arquitectos.



Obama Center – Un plantel modernizado para múltiples programas

Conforme la [Preparatoria Olympic High](#) se prepara para la reubicación al [Obama Center](#) en agosto, el plantel entra a una nueva fase que refleja tanto su larga historia como su papel en evolución al servicio de los estudiantes del distrito. Originalmente fue la Primaria John Muir y posteriormente SMASH. Así el plantel continúa con su legado de transformación reconsiderando su diseño para favorecer múltiples programas y las diversas necesidades de los estudiantes.

El Centro para la Investigación y Exploración Michelle & Barack Obama dará cabida a cuatro programas diferentes: la Preparatoria Olympic High, la [Escuela para Adultos](#), el Área Local del Plan para Educación Especial (SELPA) y programa preescolar centralizado. Este diseño garantiza una separación clara entre los programas al tiempo que mantiene un entorno bien organizado y coherente en el plantel.

La construcción está programada del 12 de junio al 6 de agosto para que el espacio esté listo para la llegada de la Preparatoria Olympic High. Las obras abarcan la renovación de los sanitarios y un nuevo acceso por el salón de música lo que facilitará entrada desde la oficina de atención al público. Los muebles se colocarán a partir del 6 de agosto, y el personal llegará el 13 de agosto para el inicio del nuevo año escolar.

Tras el inicio y éxito del Kindergarten de Transición universal, muchos estudiantes de la preescolar han salido de los planteles de la primaria. Como respuesta, el Distrito ha establecido un espacio para la preescolar centralizado en el Centro Obama. Colocar todos estos programas en un solo lugar permite ampliar el acceso a los servicios y crear oportunidades para que los estudiantes con diversas necesidades aprendan e interactúen con sus compañeros en un ambiente más inclusivo.

El plantel contará con STATS, un programa de tratamiento diurno diseñado por el distrito con apoyo académico y terapéutico a corto plazo para los estudiantes del 6º al 12º cuyas necesidades de salud mental y conducta afectan su rendimiento en un plantel tradicional. El programa estabiliza a los estudiantes, ofrece continuidad académica, evita un recrudecimiento que resulte en entornos más restrictivos y favorece el regreso a la escuela que le toca mientras involucra activamente a las familias, un recurso muy necesario que promueve la equidad y el éxito a largo plazo.

A partir del 20 de agosto, la construcción se enfocará a la preescolar y SELPA, que incluye mejoras al interior de las aulas, nuevos accesorios diseñados para los estudiantes en edad temprana y actualizaciones a los sanitarios y área de trabajo social. Las mejoras en los espacios al aire libre incluirán nuevas áreas verdes, sistema de irrigación, estructuras para sombreado y áreas para el juego. La preescolar y la preparatoria contarán con rejas independientes con entradas y salidas claramente definidas para garantizar un acceso seguro y protegido para cada programa. Se espera que la construcción se complete en julio de 2027, y que la nueva preescolar abra sus puertas el año escolar 2027–2028. En su totalidad, estas mejoras reflejan una inversión bien pensada para planteles modernos e inclusivos que favorecen a un amplio rango de estudiantes, familias y programas en todo el Distrito.

[Aquí hay información adicional.](#)



Ocean Park Neighborhood School

Domicilio: 2526 6th Street Santa Monica CA 90405



Santa Monica-Malibu USD

<https://www.smmusd.org/>