



# Plan Estratégico

## 2026-2030

**LANZAMIENTO A LA LUNA: TODOS LOS ESTUDIANTES LEERÁN DE ACUERDO CON SU NIVEL DE GRADO PARA EL AÑO ESCOLAR 2030**

# Índice de contenidos

## Plan Estratégico

### 2026-2030

#### INTRODUCCIÓN

NUESTRA VISIÓN, MISIÓN Y VALORES .....	2
CÓMO LEER ESTE PLAN.....	3

#### CAPÍTULO 1

##### ALINEACIÓN

1.0 INTRODUCCIÓN DEL CAPÍTULO .....	4
1.1 QUIÉNES SOMOS Y EN QUIÉNES NOS ESTAMOS CONVIRTIENDO .....	4
1.2 SITUACIÓN ACTUAL.....	5
1.3 VOZ DE LA COMUNIDAD: UNIENDO PERSPECTIVAS PARA UN ENTENDIMIENTO COMPARTIDO .....	10
1.4 TEMAS A NIVEL DE TODO EL SISTEMA: DONDE LA EVIDENCIA Y LA VOZ SE ALINEAN .....	11
1.5 LA IMPORTANCIA DE LA ALFABETIZACIÓN .....	12
1.6 NUESTRO LANZAMIENTO A LA LUNA: UN ENFOQUE COMÚN EN EL CRECIMIENTO .....	12

#### CAPÍTULO 2

##### ACCIÓN

2.0 INTRODUCCIÓN DEL CAPÍTULO.....	13
2.1 TEORÍA DE ACCIÓN .....	14
2.2 PONIENDO EN PRÁCTICA NUESTRA TEORÍA DE ACCIÓN.....	14
2.3 CONDICIONES FUNDAMENTALES .....	15
2.4 LA ESTRATEGIA.....	17
2.5 CRONOGRAMA DE IMPLEMENTACIÓN.....	18

#### CAPÍTULO 3

##### RENDICIÓN DE CUENTAS

3.0 QUÉ QUEREMOS DECIR CON RENDICIÓN DE CUENTAS .....	19
3.1 NUESTRO MODELO DE RENDICIÓN DE CUENTAS DEL LANZAMIENTO A LA LUNA.....	21
3.12 CONDICIONES FUNDAMENTALES (FUNCIONAMIENTO DEL SISTEMA) .....	22
3.13 CALIDAD DE LA IMPLEMENTACIÓN (PRÁCTICA DEL PERSONAL) .....	23
3.14 MONITOREO DEL PROGRESO (INDICADORES DE PROGRESO INICIAL) .....	23
3.15 RESULTADO SUMATIVO DEL DESEMPEÑO ESTUDIANTIL .....	23
3.2 USO DE LA EVIDENCIA PARA ORIENTAR LOS RECURSOS .....	24

##### CONCLUSIÓN

UN RUMBO CLARO MEDIANTE LA ALINEACIÓN, LA ACCIÓN Y LA RENDICIÓN DE CUENTAS .....	25
---	----

## **INTRODUCCIÓN**

El Distrito de las Escuelas Públicas de Omaha se compromete con un enfoque claro y compartido para los próximos cinco años:

**Nuestro Lanzamiento a la Luna:**

**Todos los estudiantes leerán de acuerdo con su nivel de grado para el año escolar 2030**

Este Plan Estratégico describe cómo el Distrito de las Escuelas Públicas de Omaha se moverá como un solo sistema para alcanzar ese objetivo. Refleja lo que aprendimos a través de una amplia participación con estudiantes, familias, personal, líderes escolares y socios comunitarios, junto con la evidencia de sistemas escolares de alto desempeño y la ciencia de la mejora educativa. También refleja la expectativa de la Junta Directiva Escolar de que el distrito opere con claridad, coherencia y responsabilidad.

El Distrito de las Escuelas Públicas de Omaha brinda educación a más de 52,000 estudiantes en un sistema urbano diverso y complejo. Nuestro distrito cuenta con una gran riqueza cultural, idiomas y talento, con educadores dedicados y socios comunitarios comprometidos. Al mismo tiempo, el acceso de los estudiantes a instrucción de lectura consistente y de alta calidad varía entre aulas y escuelas. Esto genera experiencias desiguales y señala la necesidad de una mayor coherencia y alineación para cumplir con nuestro compromiso compartido con la equidad y los resultados.

Este plan tiene como propósito abordar directamente ese desafío. En lugar de presentar iniciativas aisladas, establece un enfoque claro que abarque todo el sistema, alineando la voz de nuestra comunidad, los datos y nuestros valores; define las acciones necesarias para cambiar la práctica de los adultos y la experiencia de los estudiantes; y nos responsabiliza del progreso a lo largo del tiempo.

La alfabetización es la base del éxito en todas las áreas académicas y en la vida después de la graduación. El asegurarnos que cada estudiante lea de acuerdo con su nivel de grado no es solo una meta académica; es un compromiso con el acceso, la capacidad de decisión y las oportunidades para cada estudiante al que servimos. Este Plan Estratégico es nuestra guía para convertir ese compromiso en realidad.



# NUESTRA VISIÓN, MISIÓN Y VALORES

## Visión:

**Cada estudiante. Cada día. Preparado para el éxito.**

## Misión:

**Preparar a todos los estudiantes para el éxito en la universidad, la carrera profesional y la vida.**

## Valores fundamentales:

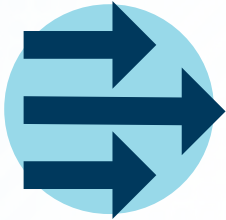
**Resultados · Equidad · Rendición De Cuentas ·  
Liderazgo · Alegría**

Estos compromisos definen lo que representa las Escuelas Públicas de Omaha y guían la forma en que trabajamos juntos. Determinan cómo interpretamos la voz de la comunidad y los resultados estudiantiles, cómo tomamos decisiones y cómo medimos el progreso hacia nuestro Lanzamiento a la Luna.



# CÓMO LEER ESTE PLAN

Este Plan Estratégico está organizado en torno a tres elementos interconectados:  
**Alineación, Acción y Rendición de cuentas.**



**Alineación** reúne los resultados estudiantiles, la voz de la comunidad, los valores del distrito y la evidencia sobre lo que funciona, para establecer un entendimiento compartido del desafío que enfrentamos. El **Capítulo 1 – Alineación**, muestra por qué la mejora debe abarcar todo el sistema y cómo nuestro pensamiento se centra en un enfoque común y unido hacia el crecimiento.



**Acción** define qué cambios se deben realizar para alcanzar nuestro Lanzamiento a la Luna. El **Capítulo 2 – Acción**, establece la Teoría de Acción y describe la estrategia que seguirá el distrito de las Escuelas Públicas de Omaha, las condiciones que las escuelas deben tener, y cómo las prácticas del personal y la experiencia estudiantil cambiarán en las aulas y escuelas.



**Rendición de cuentas** garantiza transparencia, aprendizaje y seguimiento. El **Capítulo 3 – Rendición de cuentas**, detalla cómo el distrito medirá el progreso, gestionará los recursos de manera responsable y se responsabilizará de los resultados a lo largo del tiempo.

Juntos, estos capítulos forman un hilo conductor claro, proporcionando un marco compartido para la toma de decisiones, la mejora continua y la supervisión de la Junta Directiva Escolar.

## ALINEACIÓN | ACCIÓN | RENDICIÓN DE CUENTAS



### ALINEACIÓN

Un entendimiento compartido del reto que tenemos por delante



Enfoque compartido en el crecimiento



### ACCIÓN

Estrategia para fortalecer nuestro enfoque compartido en el crecimiento



Experiencia estudiantil consistente



### RENDICIÓN DE CUENTAS

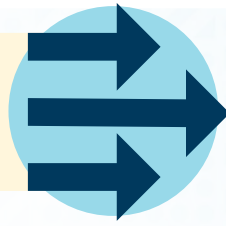
Evaluación del progreso y la implementación de nuestras estrategias



Aprendizaje, ajustes y resultados

En conjunto, la Alineación, la Acción y la Rendición de cuentas crean un sistema coherente para alcanzar nuestro Lanzamiento a la Luna: Todos los estudiantes leerán de acuerdo con su nivel de grado para el año escolar 2030.

# CAPÍTULO 1 ALINEACIÓN



## 1.0 Introducción del capítulo

Las Escuelas Públicas de Omaha cuentan con relaciones sólidas, un personal comprometido, colaboraciones con la comunidad y una firme convicción en el potencial de los estudiantes. En todo el distrito, hay aulas y escuelas donde los estudiantes experimentan instrucción de alta calidad y apoyo significativo todos los días.

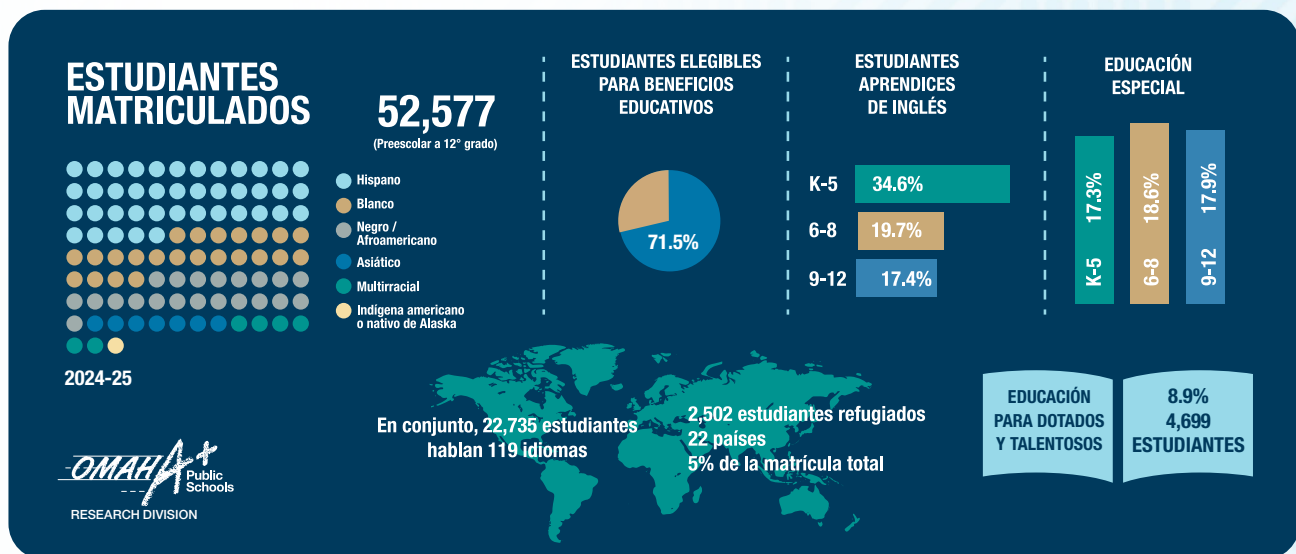
Al mismo tiempo, los resultados estudiantiles y las experiencias de la comunidad muestran que el acceso a una enseñanza de la alfabetización consistente y de alta calidad varía entre aulas y escuelas. Estas diferencias son importantes, ya que afectan las oportunidades, reducen la coherencia y dificultan lograr resultados equitativos a gran escala.

Este capítulo reúne los resultados estudiantiles y la voz de la comunidad para establecer un entendimiento compartido del desafío que enfrentamos. Al alinear la evidencia y la experiencia, aclara por qué la mejora debe darse a nivel de todo el sistema y por qué se requiere una acción enfocada y coherente para avanzar.

## 1.1 Quiénes somos y en quiénes nos estamos convirtiendo

Las Escuelas Públicas de Omaha son el distrito escolar público más grande de Nebraska, educando a 1 de cada 6 estudiantes del estado, con 52,577 estudiantes matriculados para el ciclo 2024–25. Las Escuelas Públicas de Omaha son también uno de los mayores empleadores del estado, con casi 9,000 empleados a tiempo completo que respaldan las operaciones diarias. Nuestro personal docente tiene un promedio de 11 años de experiencia y más del 62% posee títulos de posgrado.

Somos un distrito escolar urbano del que nos sentimos orgullosos, con un mosaico de culturas, idiomas y oportunidades. Al planificar hacia 2030, nos estamos preparando para atender a una población estudiantil cada vez más diversa y multilingüe. Nuestro distrito ya brinda servicios a estudiantes que en conjunto hablan más de 119 idiomas distintos, una riqueza que seguirá moldeando nuestras escuelas y nuestra comunidad.



Planificar para 2030 requiere diseñar un sistema pensado para el futuro, no solo para el presente. Las expectativas sobre las escuelas siguen aumentando, y para satisfacer las necesidades de los estudiantes del mañana, debemos diseñar intencionalmente sistemas que utilicen de manera eficiente el tiempo, el talento y los recursos. Esto reduce la fragmentación, fortalece la práctica en equipo y concentra los esfuerzos en lo que mejora de manera más directa el aprendizaje de los estudiantes.

Esta mentalidad orientada al futuro guía el diseño de la instrucción y la forma en que organizamos el apoyo, de modo que cada escuela esté preparada para atender a todos los estudiantes de manera efectiva hacia 2030 y en adelante.

# ALINEACIÓN



## 1.2 Situación actual

### El trabajo que nos ha permitido llegar hasta aquí

En los últimos cinco años, las Escuelas Públicas de Omaha se han guiado por un Plan Estratégico de Acción enfocado en fortalecer el sistema e invertir en la estabilidad a largo plazo. Durante este período, el distrito realizó inversiones deliberadas en instalaciones, recursos instruccionales, personal, transporte e infraestructura del sistema. Estos esfuerzos ayudaron a estabilizar las operaciones y a construir la base necesaria para una mejora instruccional más profunda.

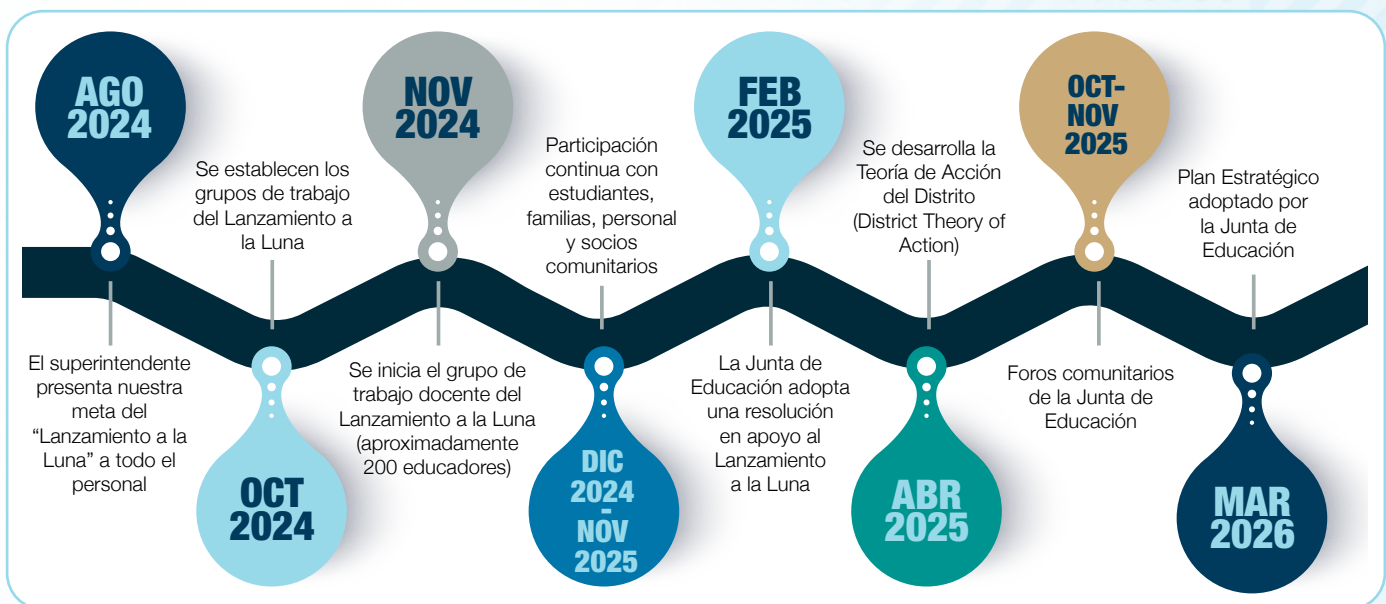
Al mismo tiempo, familias, personal y estudiantes nos hicieron saber que la estabilidad por sí sola no basta. A pesar de estas inversiones, las experiencias de aprendizaje y los resultados siguen siendo inconsistentes entre diferentes aulas y escuelas. Esta tensión entre los avances logrados y los desafíos persistentes define nuestra situación actual.

### Escuchar y aprender juntos

El enfoque actual de nuestro distrito en la alfabetización surgió directamente de escuchar a nuestra comunidad y de examinar nuestro sistema de manera honesta. Estudiantes, familias, personal y socios comunitarios señalaron de manera consistente que la lectura es fundamental para el éxito en todas las materias y niveles educativos. También destacaron la necesidad de establecer prioridades más claras, fortalecer la coherencia y garantizar mayor consistencia en la manera en que los estudiantes experimentan la enseñanza.

En lugar de depender de una sola perspectiva, nuestro distrito llevó a cabo un proceso sostenido y orientado por la comunidad para alinear voces, datos y evidencia hacia un objetivo común y consistente de mejora.

## Un camino impulsado por la comunidad hacia nuestro “Lanzamiento a la Luna”



**LANZAMIENTO A LA LUNA: TODOS LOS ESTUDIANTES LEERÁN DE ACUERDO CON SU NIVEL DE GRADO PARA EL AÑO ESCOLAR 2030**

# ALINEACIÓN



## Panorama de los resultados estudiantiles

Los resultados que se presentan a continuación reflejan el desempeño actual del sistema en los ámbitos académicos, de asistencia y de graduación. Este panorama destaca la necesidad de una acción enfocada y a nivel de todo el sistema para garantizar que cada estudiante reciba instrucción de alfabetización de alta calidad todos los días, en cada escuela.

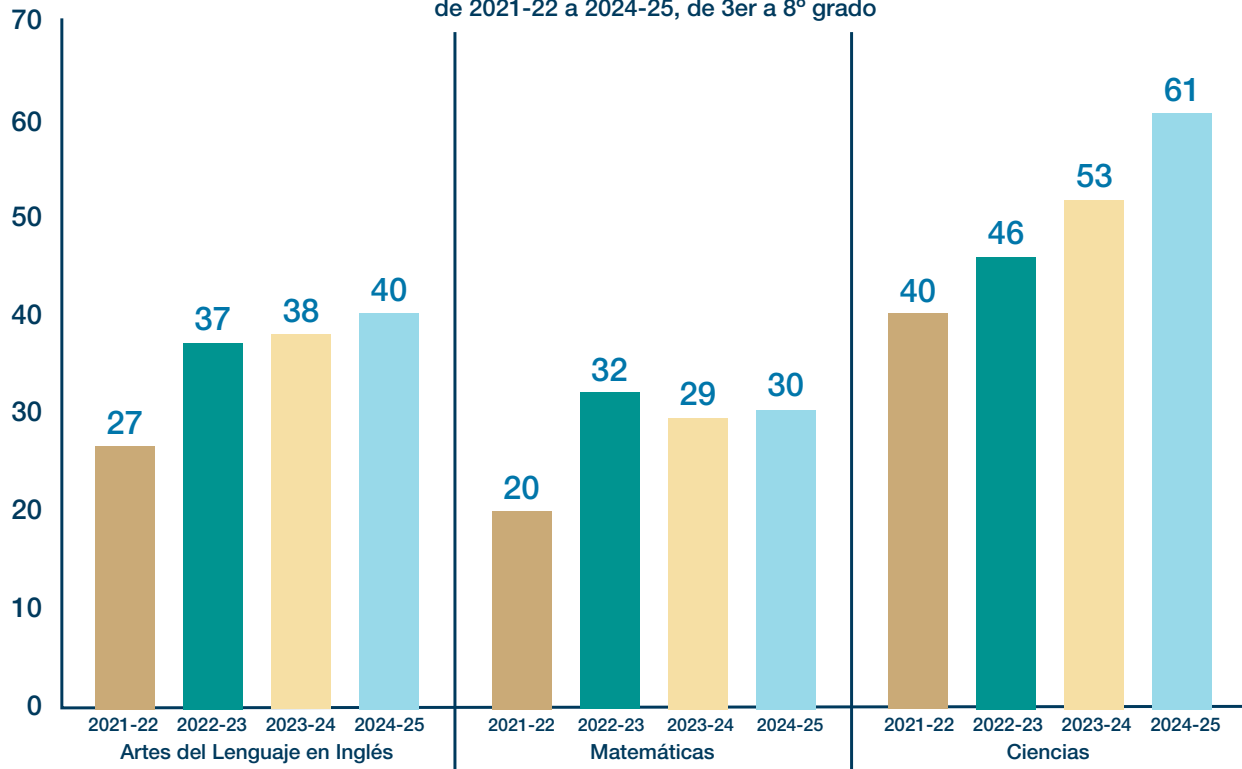
Las investigaciones demuestran de manera consistente que la competencia lectora está estrechamente relacionada con el desempeño en distintas áreas del conocimiento. La alfabetización fortalece la comprensión, el razonamiento y la participación en tareas complejas, lo que contribuye directamente al logro en matemáticas y ciencias (Hübner et al., 2022; Zhu, 2022; Grimm, 2008).

La alfabetización también está vinculada con mejores niveles de asistencia, participación y tasas de graduación. Cuando la alfabetización mejora, sus efectos se extienden más allá de una sola materia. Influyen en el rendimiento, la perseverancia y las oportunidades a largo plazo.



**El nivel de desempeño de los estudiantes se evalúa anualmente en los grados 3er a 8º y 11º mediante las evaluaciones NSCAS y NSCAS-ACT. Desde el ciclo escolar 2021–22, nuestro distrito ha logrado avances, aumentando los niveles de desempeño en Artes del Lenguaje en Inglés (ELA), Matemáticas y Ciencias.**

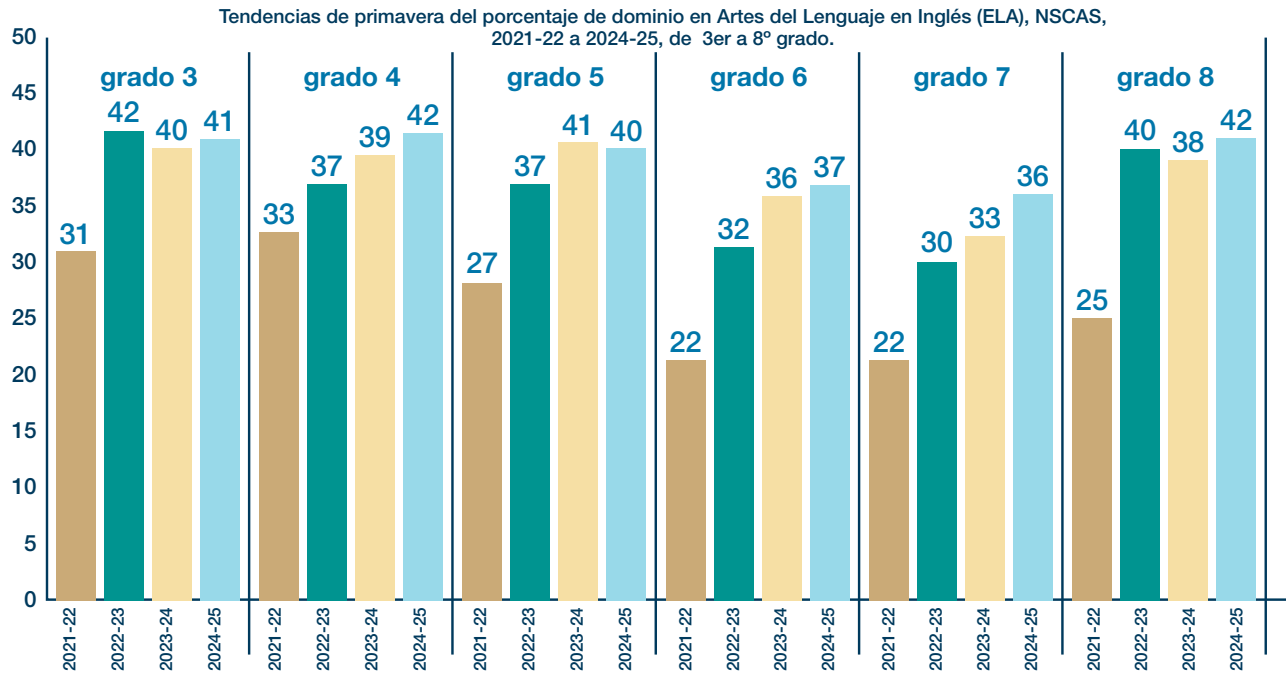
Tendencias de primavera del porcentaje de dominio en NSCAS, de 2021-22 a 2024-25, de 3er a 8º grado



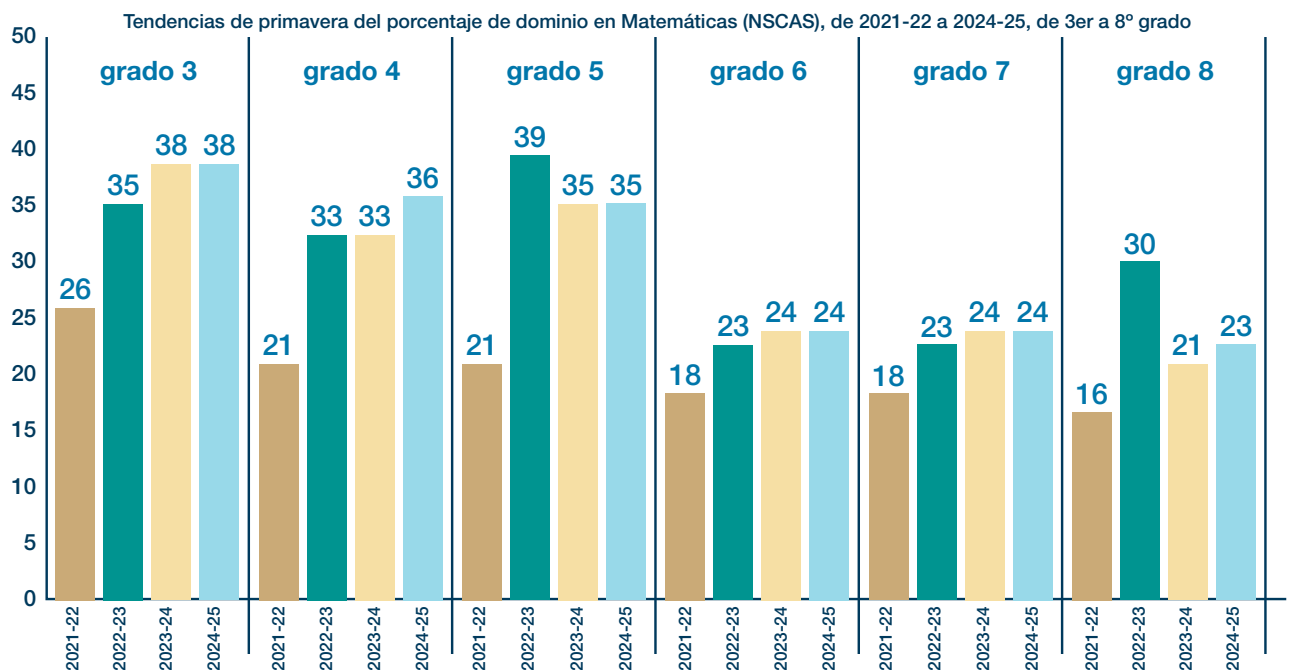
# ALINEACIÓN



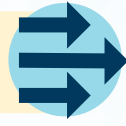
**Aunque los distintos grados han registrado avances en los últimos cuatro años, el progreso estudiantil no siempre se sostiene en el tiempo. Asimismo, ningún grado ha superado el 42 % de nivel competente en Artes del Lenguaje en Inglés (ELA).**



**El desempeño en Matemáticas en todos los grados se mantiene por debajo del 50 %. Si bien ha mejorado en comparación con años anteriores, más del 70 % de los estudiantes de 8º grado no están preparados para cursar matemáticas de nivel de preparatoria al ingresar a 9º grado.**



# ALINEACIÓN

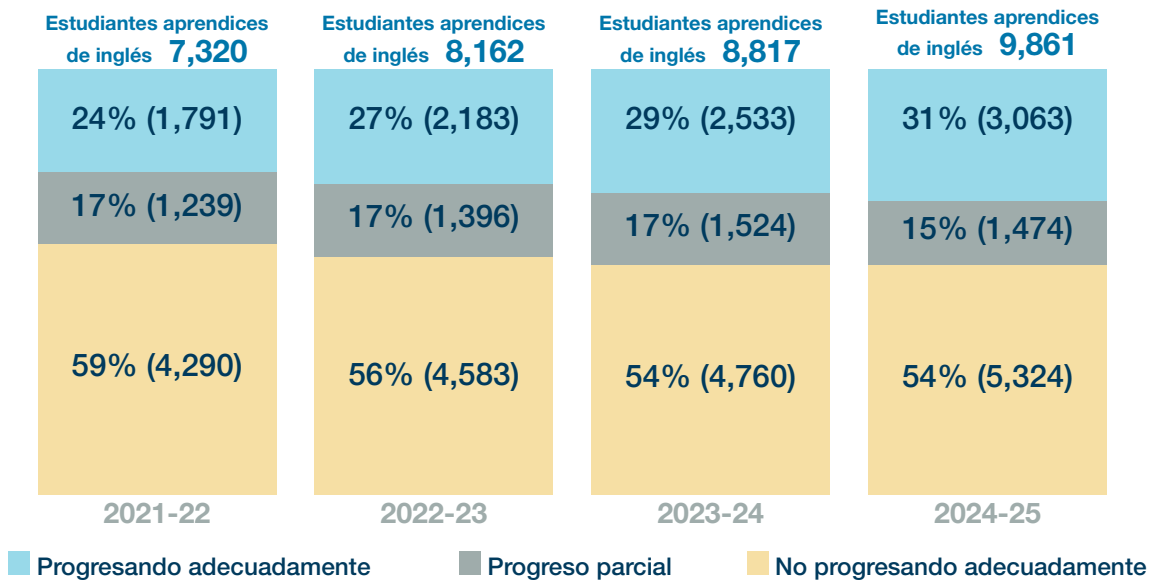


El desempeño estudiantil, medido mediante evaluaciones estandarizadas, disminuye desde la escuela secundaria hasta el 11° grado. El ACT, la evaluación estatal de lectura y matemáticas para estudiantes de 11° grado en Nebraska, ha registrado descensos año tras año en nuestro distrito.

Porcentaje que cumple con los estándares estatales de dominio, 2024-25		Artes del Lenguaje en Inglés	Matemáticas	Ciencias
		18.45%	12.53%	22.77%
Puntaje promedio en la escala	21-22	22-23	23-24	24-25
Artes del Lenguaje en Inglés	12.6	12.8	12.7	12.6
Matemáticas	13.9	14.2	14.5	14.0
Ciencias	14.0	14.6	14.8	14.5

Aproximadamente el 46 % de los estudiantes de las Escuelas Públicas de Omaha están o estuvieron en el programa de Aprendices de Inglés. Esta gráfica ilustra el aumento en el número de Aprendices de Inglés en nuestro distrito año tras año, así como su nivel de adquisición del idioma según lo medido por el ELPA (Evaluación del Dominio del Idioma Inglés). Los estudiantes se consideran “progresando adecuadamente” cuando cumplen con el crecimiento anual esperado en las áreas de lectura, escritura, expresión oral y comprensión auditiva.

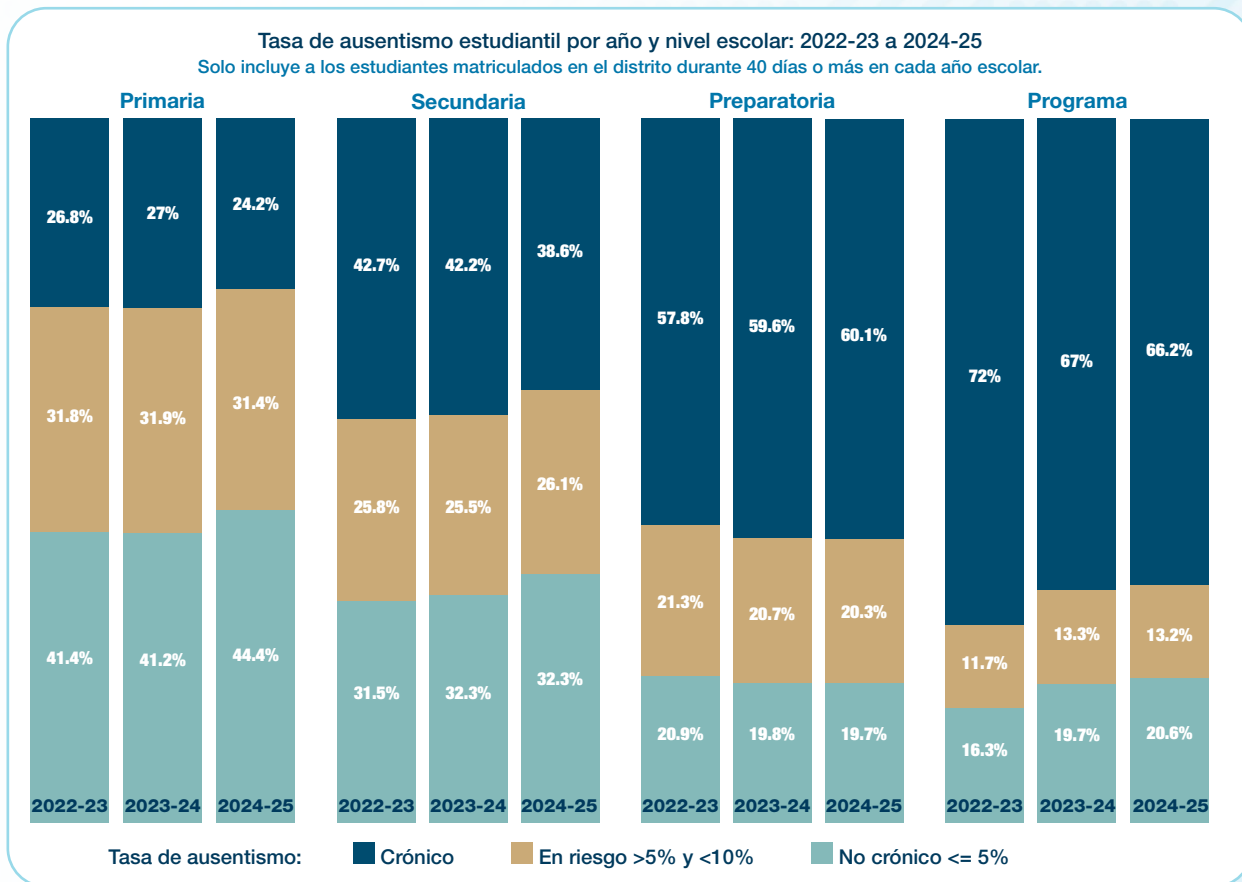
**Datos del ELPA sobre estudiantes que progresan adecuadamente, por año de evaluación: 2021-22 a 2024-25**



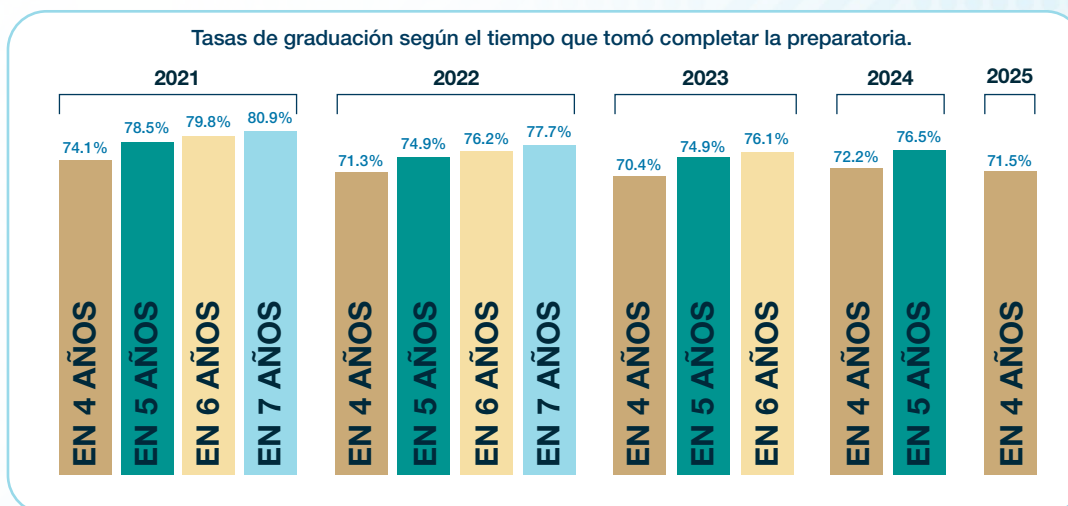
# ALINEACIÓN



La asistencia de los estudiantes es un factor esencial para el aprendizaje. El ausentismo crónico presenta una alta correlación con el desempeño académico y la graduación a tiempo de la preparatoria.



En definitiva, la experiencia de los estudiantes en nuestro distrito debe culminar en la graduación. Nuestro distrito busca maximizar la tasa de graduación en cuatro años, aunque sabemos que algunos estudiantes necesitan más tiempo para alcanzar este objetivo. Esta gráfica ilustra la perseverancia de nuestros estudiantes a lo largo del tiempo, incluso más allá de los cuatro años. Nuestra meta del Lanzamiento a la Luna garantizará que estén preparados para la universidad, la carrera profesional y la vida.



# ALINEACIÓN



## 1.3 Voz de la comunidad: Uniendo perspectivas para un entendimiento compartido

Para construir un entendimiento compartido del desafío que enfrentamos, las Escuelas Públicas de Omaha llevaron a cabo un extenso proceso de escucha y participación que se desarrolló a lo largo de varios años. Este trabajo fue diseñado de manera intencionada para alinear los resultados estudiantiles, las experiencias vividas y la evidencia sobre lo que funciona, de modo que el distrito pudiera avanzar con claridad y coherencia.

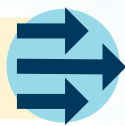
A través de grupos de diálogo, grupos de trabajo, encuestas y reuniones comunitarias, los estudiantes, familias, personal y socios de la comunidad compartieron de manera constante tanto su orgullo por las escuelas como la urgencia de impulsar cambios. Aunque las perspectivas variaron según el rol y el contexto, los mensajes centrales estuvieron claramente alineados en torno a la necesidad de establecer prioridades más claras, lograr mayor consistencia y ofrecer un apoyo más sólido al aprendizaje de la alfabetización.



**Número total de participantes: Aproximadamente más de 1,000 miembros de la comunidad educativa (Nota: Algunas personas pueden haber participado en más de una categoría).**

En conjunto, estas voces permitieron alinear al distrito en torno a una comprensión compartida de nuestras fortalezas y de las barreras que deben abordarse en todo el sistema.





## 1.4 Temas a nivel de todo el sistema: Donde la evidencia y la voz se alinean

Cuando se consideran en conjunto los resultados estudiantiles, el contexto demográfico y la voz de la comunidad, emergen temas claros a nivel de todo el sistema. Estos temas reflejan áreas de fuerte alineación entre distintos roles y perspectivas, y señalan las condiciones que deben cambiar para que la mejora ocurra a gran escala.

### Temas alineados en todo el sistema

#### **Relaciones sólidas y confianza en el potencial de los estudiantes**

En todas las escuelas y funciones, los miembros de la comunidad educativa describieron de manera consistente que los adultos comprometidos y las relaciones positivas son esenciales para el éxito estudiantil. Estas relaciones generan confianza, sentido de pertenencia y conexión, y proporcionan una base fundamental para el crecimiento académico. Sin embargo, los estudiantes no siempre experimentan estas relaciones en todas las escuelas o en todas las aulas. El personal reporta niveles desiguales de conexión y experiencias que no siempre están alineadas con nuestros valores.

#### **La alfabetización es fundamental — y urgente**

Entre estudiantes, familias y educadores, existe un fuerte consenso en que la lectura es esencial para el éxito en todas las materias y en todos los niveles de grado. La alfabetización se entiende ampliamente como una puerta de acceso a la confianza, la participación y las oportunidades futuras.

#### **Las experiencias de aprendizaje son inconsistentes**

A pesar de compartir objetivos comunes, los estudiantes experimentan diferentes expectativas, prácticas de enseñanza y apoyos según la escuela a la que asisten. Esta variación contribuye a resultados desiguales y limita el progreso a nivel de todo el sistema.

#### **Los educadores desean un apoyo coherente, conectado con la instrucción diaria**

Docentes y líderes escolares señalaron de manera consistente la necesidad de aprendizaje profesional que sea práctico, esté conectado con la instrucción diaria y cuente con tiempo y espacios de colaboración, en lugar de ser fragmentado o aislado.

#### **Las familias desean colaborar, pero enfrentan acceso desigual**

Las familias expresaron un fuerte deseo de apoyar el aprendizaje de sus hijos. Al mismo tiempo, la comunicación inconsistente, las herramientas limitadas y las estructuras variables entre escuelas hacen que la colaboración sea desigual.

#### **La capacidad y el enfoque del sistema están bajo presión**

En distintos roles, el personal describió prioridades en competencia, una sobrecarga de iniciativas y desafíos de personal que desvían la atención de la instrucción. Existe un amplio consenso en que se requiere mayor enfoque y coherencia.

Tomados en conjunto, estos temas revelan un desafío central de alineación. Si bien las Escuelas Públicas de Omaha comparten valores sólidos, compromiso y confianza en los estudiantes, estas intenciones compartidas aún no se experimentan de manera consistente en todas las aulas y escuelas. La pregunta que enfrenta el distrito es cómo alinear lo que creemos con lo que los estudiantes viven cada día. Este desafío de alineación muestra la necesidad de un factor de cambio a nivel de todo el sistema, que fortalezca la consistencia sin debilitar las relaciones ni las fortalezas locales. Ese factor a nivel de sistema es la alfabetización.



## 1.5 La importancia de la alfabetización

La alfabetización es una puerta de acceso a futuras oportunidades. Permite a los estudiantes acceder al aprendizaje en todas las áreas de contenido y participar plenamente en la escuela y fuera de ella. La lectura abre el camino a las matemáticas, la ciencia, las artes y los cursos avanzados, y respalda cualquier meta que los estudiantes aspiren alcanzar.

La investigación muestra de manera consistente que el dominio de la lectura está fuertemente relacionado con el aprendizaje en otras disciplinas y en todos los niveles de grado. Las habilidades de alfabetización apoyan el desempeño en matemáticas y ciencias al fortalecer la comprensión, la resolución de problemas y la capacidad de interactuar con textos y tareas complejas (Hübner et al., 2022; Zhu, 2022; Grimm, 2008). En particular, para los estudiantes con menor rendimiento, la comprensión lectora juega un papel crítico en el desempeño académico, incluso en matemáticas (Chang & Ko, 2012; Beal et al., 2010; Codding et al., 2015; Foster et al., 2019; Ding & Homer, 2020).

Al mismo tiempo, el crecimiento en alfabetización es relevante para todos los estudiantes. Para quienes trabajan por alcanzar los niveles de grado, una instrucción sólida elimina las barreras que limitan el acceso a oportunidades. Para aquellos que ya cumplen o superan los estándares de grado, textos cada vez más complejos y un análisis más profundo amplían el pensamiento y abren puertas a aprendizajes avanzados. Centrarse en la alfabetización al nivel del grado no limita el potencial de aprendizaje, sino que eleva las expectativas en todas partes.

La alfabetización también influye en los resultados más allá de la educación básica (preescolar –12° grado). Los estudios vinculan el logro en lectura y matemáticas con un mayor nivel educativo, mayores ingresos y una mayor movilidad económica a lo largo del tiempo (Murnane et al., 2012; Lin, Lutter, & Ruhm, 2018; Chetty et al., 2011; Chetty, Friedman, & Rockoff, 2014).

Dado que la alfabetización influye en el aprendizaje en todas las materias, niveles y trayectorias de vida, constituye la palanca más poderosa para la mejora a nivel de todo el sistema. Fortalecer la alfabetización impulsa todo lo que viene después.

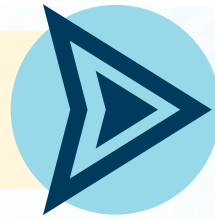
## 1.6 Nuestro Lanzamiento a la Luna: Un enfoque común en el crecimiento

Los hallazgos de este capítulo conducen a una conclusión clara: mejorar los resultados de los estudiantes a gran escala requiere un enfoque claro, coherente y compartido. Entre estudiantes, familias, personal y socios de la comunidad, surgió un tema de manera consistente: la alfabetización es fundamental para acceder a oportunidades, participar plenamente y alcanzar el éxito a largo plazo.

La alfabetización no es una materia aislada ni una iniciativa independiente. Moldea la manera en que los estudiantes acceden a cada disciplina, participan en el aprendizaje y desarrollan confianza como aprendices. Cuando los estudiantes tienen dificultades para leer, surgen barreras en el desempeño académico, la asistencia y el sentido de pertenencia. Cuando leen con seguridad y competencia, están mejor preparados para profundizar en el aprendizaje y aprovechar oportunidades más amplias.

Elegir un enfoque común en la alfabetización no significa limitar nuestra misión, sino fortalecerla. Nuestro Lanzamiento a la Luna establece un compromiso claro: que cada estudiante lea al nivel de su grado para 2030. Alcanzar el nivel de grado es la base, no el límite. A partir de esa base, las expectativas se elevan para todos, en todas partes.

Este enfoque garantiza que los estudiantes que necesitan apoyo lo reciban, y que aquellos que ya están destacando sean impulsados a avanzar aún más. Al asumir la alfabetización como una prioridad compartida, las Escuelas Públicas de Omaha pasan de esfuerzos aislados de excelencia a una mayor coherencia en todo el sistema, creando las condiciones para que cada estudiante crezca, alcance sus metas y sobresalga.



## 2.0 Introducción del capítulo

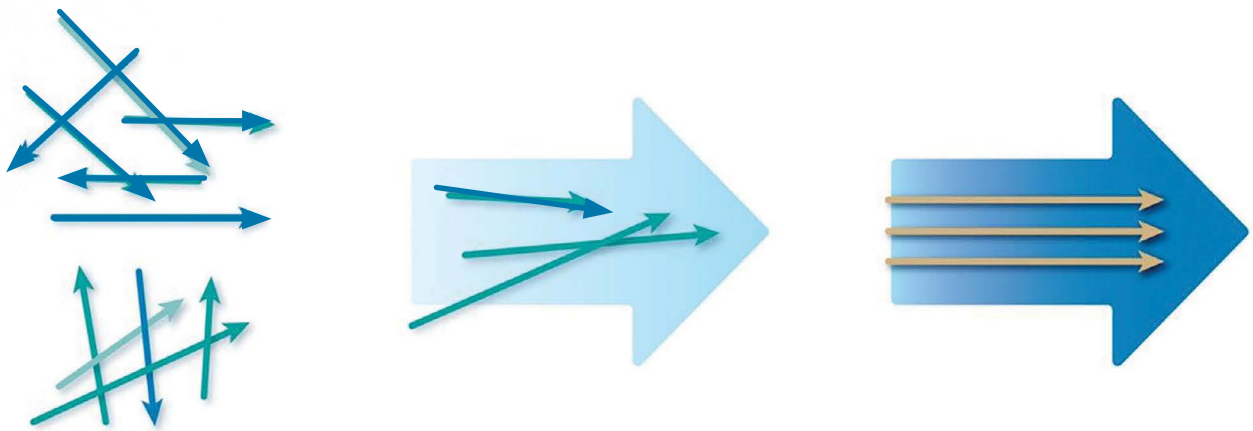
La alineación establecida en el Capítulo 1 deja claro que la mejora no puede depender de esfuerzos aislados ni de escuelas trabajando de manera independiente. Lograr resultados consistentes para los estudiantes requiere una acción intencionada, que incluya una dirección clara, expectativas compartidas y un apoyo coordinado en todo el sistema.

**El Capítulo 2 - Acción** describe cómo las Escuelas Públicas de Omaha actuarán a partir de esa alineación. Define la Teoría de Acción, establece las condiciones fundamentales necesarias para el éxito y describe la estrategia que transformará la práctica de los adultos y la experiencia de los estudiantes en el camino hacia nuestro Lanzamiento a la Luna.

En lugar de agregar nuevas iniciativas, nuestras acciones se centran en la coherencia: hacer menos cosas, de manera más intencional, para que cada estudiante reciba instrucción de alfabetización de alta calidad todos los días, en cada escuela.

**Pasar de iniciativas  
dispersas de mejora ...**

**... a metas, prácticas  
y procesos alineados**





## 2.1 Teoría de Acción

### Si:

1. Enfocamos el tiempo, la energía y el apoyo donde los estudiantes más lo necesitan,
2. Utilizamos prácticas de lectura que funcionan para todos los estudiantes,
3. Construimos una cultura distrital basada en nuestros valores fundamentales y
4. Dejamos de hacer aquello que no mejora directamente el aprendizaje de los estudiantes,

### Entonces:

- cada escuela tendrá lo que necesita,
- cada miembro del personal tendrá claridad y apoyo,
- cada familia experimentará una verdadera colaboración,
- cada estudiante recibirá instrucción de alta calidad todos los días,
- **y cada estudiante leerá al nivel de su grado para 2030.**

## 2.2 Poniendo en práctica nuestra Teoría de Acción

Una Teoría de Acción define qué debe cambiar para mejorar los resultados de los estudiantes. Poner en práctica esa teoría requiere un entorno que apoye la implementación consistente en aulas, escuelas y en todo el sistema.

Este capítulo distingue entre dos elementos esenciales de la acción

- **La Estrategia** — lo que cambiará en la práctica de los adultos y en la experiencia de los estudiantes. Esto define el trabajo que impacta directamente la enseñanza y el aprendizaje.
- **Condiciones Fundamentales** — el entorno necesario para que la estrategia se implemente correctamente y se mantenga a lo largo del tiempo. Las condiciones fundamentales hacen posible el trabajo de la estrategia al garantizar que el personal cuente con el liderazgo, el tiempo, las herramientas y el apoyo necesarios para implementarla de manera consistente.

Las condiciones fundamentales no son la estrategia. Su función es permitir que la estrategia se ejecute con coherencia y fidelidad a gran escala.





## 2.3 Condiciones Fundamentales

### El entorno que permite la acción

La acción requiere algo más que intención. Para implementar de manera consistente la Teoría de Acción del distrito en todas las escuelas, las Escuelas Públicas de Omaha deben funcionar dentro de un entorno que respalde la implementación y promueva la mejora continua. Las condiciones que se describen a continuación definen ese entorno:



#### Liderazgo instruccional

Liderazgo claro y consistente que alinea prioridades y respalda una enseñanza y un aprendizaje de alta calidad.



#### Personal y aprendizaje profesional

Personal suficiente y de calidad y aprendizaje integrado en la práctica que fortalecen la capacidad del personal y la coherencia.



#### El entorno escolar y la asistencia

Entornos seguros y de apoyo que promueven la asistencia, la participación y el sentido de pertenencia.



#### Colaboración con las familias y la comunidad

Colaboraciones accesibles y basadas en la confianza que promueven la responsabilidad compartida por el aprendizaje de los estudiantes.



#### Colaboración e instalaciones

Tiempo reservado para la planificación en equipo e instalaciones en condiciones óptimas que favorecen la enseñanza.



#### Mejora continua basada en la Ciencia

Un enfoque compartido de mejora continua centrado en aprender, comprobar y mejorar a lo largo del tiempo. Esto forma parte del funcionamiento del sistema y se medirá a través de la implementación de procesos de mejora.



## Condiciones fundamentales en acción

Las condiciones fundamentales descritas en este capítulo no se quedan solo en papel; se están desarrollando activamente en todo el sistema. Los equipos de la oficina central, el personal escolar y los departamentos de servicio colaboran para construir el entorno que hace posible una instrucción sólida en alfabetización.

Estos ejemplos muestran cómo la ciencia de la mejora, el liderazgo instruccional, la claridad de roles y el aprendizaje profesional integrado en la práctica convierten nuestra estrategia en una acción coordinada: en cada rol, en cada entorno y todos los días.



**Ciencia de la mejora**  
*(Servicios de Nutrición)*

**Probamos ideas y las mejoramos rápidamente para lograr que más estudiantes coman las comidas escolares, sabiendo que una buena nutrición apoya el aprendizaje.**



**Liderazgo instruccional**  
*(Escuelas)*

**Liderar Comunidades Profesionales de Aprendizaje que analizan el trabajo de los estudiantes, ajustan la instrucción y monitorean su impacto.**



**Asistencia y entorno escolar**  
*(Transportación)*

**Fortalecer la claridad de roles para que cada trayecto en autobús promueva la seguridad, el sentido de pertenencia y la disposición para aprender.**



**Personal y aprendizaje profesional**  
*(Oficina central)*

**Diseñar aprendizaje profesional integrado en la práctica y basado en evidencia que fortalece la capacidad de los educadores en todo el sistema.**



## 2.4 La Estrategia

### Acciones a nivel de todo el sistema para generar cambios

Las prioridades del Lanzamiento a la Luna y las acciones a nivel de todo el sistema que se presentan a continuación describen cómo las Escuelas Públicas de Omaha pondrán en práctica su Teoría de Acción, para que todos los estudiantes lean al nivel de su grado para 2030. Basadas en los resultados estudiantiles, la voz de la comunidad y la evidencia sobre lo que funciona, estas estrategias definen los cambios específicos en la práctica del personal y en la experiencia de los estudiantes que son necesarios para alcanzar nuestro Lanzamiento a la Luna.

En conjunto, estas prioridades representan un grupo reducido y enfocado de acciones a nivel de todo el sistema, diseñadas para reducir la variación entre aulas y escuelas, fortalecer la coherencia y garantizar que los estudiantes experimenten una instrucción de alfabetización de alta calidad todos los días. Al limitar el número de prioridades, nuestro distrito protege el enfoque necesario para apoyar la implementación consistente en todas las escuelas.

### LANZAMIENTO A LA LUNA: **TODOS LOS ESTUDIANTES LEERÁN DE ACUERDO CON SU NIVEL DE GRADO PARA EL AÑO ESCOLAR 2030**

Prioridad del Lanzamiento a la Luna	Acciones a nivel de todo el sistema
<b>1. Instrucción de alfabetización coherente y basada en evidencia, Preescolar al 12° grado</b> <i>Cómo, cuándo y dónde se enseña la alfabetización</i>	<ol style="list-style-type: none"> <li>1. Implementar prácticas de alfabetización basadas en evidencia, alineadas con la forma en que los estudiantes aprenden a leer desde Preescolar hasta 12° grado.</li> <li>2. Asegurar que la instrucción en alfabetización sea coherente desde la educación temprana hasta la preparatoria, a lo largo de las transiciones y en todas las áreas de aprendizaje.</li> </ol>
<b>2. Tareas al nivel de grado, instrucción y altas expectativas</b> <i>Lo que los estudiantes experimentan diariamente</i>	<ol style="list-style-type: none"> <li>1. Asegurar que los estudiantes participen de manera regular en lectura y tareas al nivel de su grado.</li> <li>2. Mantener altas expectativas para todos los estudiantes mientras se brinda el apoyo adecuado.</li> </ol>
<b>3. Conexión, sentido de pertenencia y participación estudiantil</b> <i>Crear condiciones en las que los estudiantes quieran estar en la escuela</i>	<ol style="list-style-type: none"> <li>1. Fortalecer las actividades y el deporte escolar como factores clave para fomentar el sentido de pertenencia y la conexión con la escuela.</li> <li>2. Ampliar el acceso a oportunidades extracurriculares significativas, alineadas con los intereses e identidades de los estudiantes.</li> <li>3. Asegurar que los estudiantes cuenten con el apoyo de adultos comprometidos que construyan comunidades inclusivas y alineadas con nuestros valores.</li> </ol>
<b>4. Equipos de alto desempeño que utilizan ciclos de mejora</b> <i>Cómo el personal mejora su práctica de manera colaborativa</i>	<ol style="list-style-type: none"> <li>1. Apoyar a los equipos colaborativos que analizan el trabajo de los estudiantes y la práctica de enseñanza.</li> <li>2. Usar ciclos de mejora para identificar lo que no está funcionando y hacer cambios.</li> <li>3. Lograr que todos compartan la responsabilidad del aprendizaje de los estudiantes.</li> </ol>
<b>5. Colaboraciones con familias, voluntarios y la comunidad</b> <i>Ampliar la capacidad más allá de las escuelas</i>	<ol style="list-style-type: none"> <li>1. Fortalecer colaboraciones que apoyen la alfabetización, la asistencia y el éxito de los estudiantes.</li> <li>2. Alinear los esfuerzos de la escuela, las familias y la comunidad en torno a metas compartidas para los estudiantes.</li> </ol>
<b>6. Priorizar lo que importa eliminando lo innecesario</b> <i>Lo que elegimos no hacer</i>	<ol style="list-style-type: none"> <li>1. Suspender o rediseñar actividades que no contribuyan directamente a mejorar la lectura de los estudiantes ni a la Teoría de Acción del distrito.</li> <li>2. Limitar el número de iniciativas simultáneas para proteger el enfoque, el tiempo de instrucción y los ciclos de mejora.</li> </ol>



## 2.5 Cronograma de implementación

LANZAMIENTO A LA LUNA: TODOS LOS ESTUDIANTES LEERÁN DE ACUERDO  
CON SU NIVEL DE GRADO PARA EL AÑO ESCOLAR 2030

2025  
-  
2026

1

### 2025-26 | Fase 1: Construir coherencia

Establecer expectativas compartidas, prácticas comunes y medidas de referencia.

2026  
-  
2027

2

### 2026-27 | Fase 2: Profundizar la práctica

Fortalecer la práctica docente, la capacidad de liderazgo, la efectividad de los equipos y las colaboraciones.

2028  
-  
2030

3

### 2028-30 | Fase 3: Sostener y cerrar brechas

Acelerar el progreso en las escuelas que aún tienen prioridades pendientes y garantizar la estabilidad a largo plazo.

# CAPÍTULO 3 RENDICIÓN DE CUENTAS



## 3.0 Qué queremos decir con rendición de cuentas

La alineación y la acción solo tienen valor si generan resultados.

En este plan estratégico, la rendición de cuentas se define por un único resultado:

### Todos los estudiantes leyendo al nivel de su grado para 2030.

Todo existe **para lograr ese objetivo**. La rendición de cuentas no significa reportar decenas de indicadores desconectados. Significa asegurar que el sistema funcione de manera que haga posible alcanzar el objetivo, e intervenir cuando no sea así.

*Esto requiere un sistema de evaluación coherente que:*

- Mantenga al distrito enfocado en el Lanzamiento a la Luna,
- Verifique si la estrategia se está implementando según lo previsto,
- Confirme si los estudiantes realmente están mejorando,
- Monitoree si las condiciones fundamentales del sistema son lo suficientemente sólidas para sostener el trabajo.

Algunos elementos de este sistema **son medidas directas del éxito de los estudiantes**. Nuestro distrito informará de manera pública y formal sobre el resultado del **Lanzamiento a la Luna** y los indicadores de progreso estudiantil. Las condiciones fundamentales y las medidas de implementación se utilizan principalmente para el **aprendizaje interno, la gestión del sistema y la mejora continua**, con el fin de asegurar que el distrito esté creando las condiciones necesarias para que el Lanzamiento a la Luna sea alcanzable.

Tanto las condiciones fundamentales como las medidas de implementación son importantes, **pero cumplen funciones distintas**.

Qué es el éxito	Qué hace posible el éxito
Leer al nivel de grado para el 2030	Condiciones + implementación + progreso (se utilizan para aprender y ajustar)
Este es el resultado que el Distrito de las Escuelas Públicas de Omaha es responsable de lograr.	Estos son los factores clave que el Distrito de las Escuelas Públicas de Omaha debe gestionar para que las escuelas puedan lograr ese resultado.



## Medir y gestionar el cambio

La mejora sostenida requiere un análisis riguroso basado en la ciencia de la mejora, junto con una gestión del cambio que no solo considere qué implementamos y con qué eficacia, sino también cómo las personas viven ese cambio. Nuestro enfoque se basa en la investigación sobre el cambio organizacional efectivo, alineando la visión, las habilidades, los recursos, la acción y la colaboración para impulsar el éxito.



## Escuchar, aprender y ajustar

Para medir y gestionar activamente el cambio, el distrito incorporará prácticas regulares de escucha:

- **Encuestas breves de seguimiento** proporcionarán información oportuna sobre cómo el personal está experimentando el cambio, incluyendo claridad, confianza y el impacto percibido. Estas encuestas, breves y consistentes, se aplicarán varias veces al año a distintos grupos de personal y contribuirán a realizar ajustes y a las actualizaciones anuales del Lanzamiento a la Luna.
- **Entrevistas de empatía** ofrecerán una comprensión cualitativa más profunda de las experiencias diarias, captando matices que los datos por sí solos no pueden reflejar. Se utilizarán tanto para planificar como para verificar que las experiencias reales del personal, los estudiantes y las familias estén presentes en el desarrollo de nuestro Lanzamiento a la Luna.

La retroalimentación obtenida a través de estos procesos se utilizará para la mejora continua, ajustando la comunicación, el ritmo de implementación y el apoyo.

# RENDICIÓN DE CUENTAS



## 3.1 Nuestro modelo de rendición de cuentas del Lanzamiento a la Luna

Un solo objetivo.  
Evidencia de cambios en el funcionamiento del sistema, la práctica del personal y el progreso.



### LANZAMIENTO A LA LUNA:

Todos los estudiantes leerán de acuerdo con su nivel de grado para el año escolar 2030

### RESULTADO SUMATIVO (3.15)

NSCAS / NSCAS-ACT / Preparación para después de la preparatoria

➔ % Porcentaje de estudiantes que leen al nivel de su grado

### MONITOREO DEL PROGRESO (3.14)

(Señales tempranas de progreso)  
Universal Screener (kínder – 3er) • MAP-ELA (3er – 8º) PreACT Lectura (9º – 10º)

➔ ¿Están mejorando los estudiantes durante el año?

### CALIDAD DE LA IMPLEMENTACIÓN (3.13)

(Práctica del personal)  
Procesos de mejora, alto compromiso y altas expectativas

➔ ¿Estamos poniendo en práctica la estrategia correcta con calidad y consistencia?

### CONDICIONES FUNDAMENTALES (3.12)

(Funcionamiento del sistema)  
Personal y aprendizaje profesional • Asistencia y ambiente escolar

➔ ¿El sistema permite una implementación efectiva?  
Colaboraciones con las familias y la comunidad • Trabajo colaborativo e infraestructura

Este modelo define qué significa tener éxito, cómo lograrlo de manera sostenible y orienta la mejora continua.



## 3.12 Condiciones Fundamentales (Funcionamiento del Sistema)

Las condiciones fundamentales describen el **funcionamiento del sistema** - no el éxito de los estudiantes en sí.

Estas representan las condiciones mínimas necesarias para que las escuelas puedan implementar la estrategia de alfabetización con calidad y sostenibilidad. Si bien estos indicadores no tienen una relación causal directa uno a uno con los resultados de lectura, **condiciones débiles hacen que los resultados sólidos sean estadísticamente poco probables.**

Por esta razón, las Escuelas Públicas de Omaha monitorearán y gestionarán las siguientes condiciones como **indicadores del funcionamiento del sistema:**

### Liderazgo instruccional

Liderazgo claro y consistente que alinea prioridades y apoya la enseñanza y el aprendizaje de alta calidad.

### Personal y aprendizaje profesional

Personal suficiente y de calidad, así como oportunidades de aprendizaje integradas en la práctica y alineadas con la teoría del aprendizaje adulto, que fortalecen la capacidad y coherencia del personal.”

- Personal suficiente en áreas de contenido básico y educación especial.
- Participación constante en aprendizaje profesional de calidad, a nivel de distrito y escuela.

### Asistencia, entorno escolar y bienestar

Entorno y condiciones escolares seguras y de apoyo que promueven la asistencia, la participación y el sentido de pertenencia.

- Asistencia del personal  $\geq 95$  %.
- Reducción anual del ausentismo crónico de los estudiantes.
- Reducción de conductas problemáticas.
- Tendencias positivas en las encuestas sobre el ambiente escolar.

### Colaboración con las familias y la comunidad

Colaboraciones accesibles y de confianza que apoyan la responsabilidad compartida en el aprendizaje de los estudiantes.

- Metas compartidas de alfabetización y asistencia con las familias.
- Comunicación regular sobre el progreso de los estudiantes.

### Colaboración e Infraestructura

Tiempo protegido para la planificación colaborativa e instalaciones bien cuidadas que facilitan una instrucción efectiva.

- Tiempo de planificación colaborativa programado.
- Instalaciones que cumplen con los estándares de mantenimiento APPA Nivel 2.

### Mejora continua basada en la Ciencia

Un enfoque compartido de mejora continua centrado en aprender, comprobar y mejorar a lo largo del tiempo. Esto forma parte del funcionamiento del sistema y se medirá a través de la implementación de procesos de mejora.

Estos indicadores no se reportan como métricas de éxito. Se monitorean como **condiciones que hacen posible el éxito.**



## 3.13 Calidad de la implementación (práctica del personal)

Las medidas de implementación evalúan si las prácticas del personal en todas las escuelas están alineadas con la estrategia de alfabetización del distrito.

Este entendimiento permite responder la siguiente pregunta:

“Si los estudiantes no están mejorando, ¿se debe a que la estrategia es débil o a que no se está implementando bien?”

La implementación se evalúa a través de:

**Procesos de mejora** alineados con los estándares de desempeño de Cognia

**La participación de los estudiantes**, evaluada con la herramienta de observación *Effective Learning Environments Observation Tool (eleot)*.

**Altas expectativas**, demostradas mediante la instrucción al nivel de grado en cada aula todos los días, usando las Guías de Práctica Instruccional de Nebraska (IPG).

## 3.14 Monitoreo del Progreso (Indicadores de progreso inicial)

**Universal Screener (kíder – 3er grado)**

**MAP-ELA (3er – 8º grado)**

**PreACT Lectura (9º –10º grado)**

## 3.15 Resultado sumativo del desempeño estudiantil

### Informe del Lanzamiento a la Luna

La Junta Directiva Escolar de las Escuelas Públicas de Omaha y la comunidad recibirán informes públicos periódicamente sobre:

#### *Nuestro único objetivo*

**NSCAS, NSCAS-ACT, NSCAS-ALT**

**% porcentaje de estudiantes que leen al nivel de su grado**

La Junta Directiva Escolar de las Escuelas Públicas de Omaha recibirá dos talleres anuales en los que se presentarán evidencias sobre la calidad de la implementación, la mejora de las condiciones y métricas relacionadas con el funcionamiento del sistema. Estos informes no se consideran objetivos de desempeño independientes. Nuestro distrito se compromete a utilizar este enfoque basado en múltiples niveles de evidencia para orientar la asignación de recursos, identificar barreras del sistema y ajustar apoyos y estrategias.

Este es un **modelo de responsabilidad basado en evidencia y en la teoría de acción**, no un modelo de cumplimiento.

Un modelo de cumplimiento sostiene que, “Si medimos todo, la mejora ocurrirá.”

En nuestro modelo de teoría de acción del Lanzamiento a la Luna, sabemos que, “Si fortalecemos el sistema y la implementación, el resultado mejorará.”

Somos responsables de **un solo resultado: que los estudiantes leen al nivel de su grado**. Monitoreamos las condiciones y la implementación para asegurar que el sistema pueda realmente alcanzar este resultado.



## 3.2 Uso de la evidencia para orientar los recursos

Este plan estratégico asegura que las decisiones sobre tiempo, talento y recursos financieros se basen en evidencia y estén alineadas con las acciones necesarias para alcanzar nuestro Lanzamiento a la Luna.

En lugar de agregar nuevas iniciativas, las Escuelas Públicas de Omaha utilizarán el enfoque de medición presentado en este capítulo para enfocar los recursos, priorizar lo que más importa y tomar decisiones disciplinadas que fortalezcan el trabajo que impulsa el aprendizaje de los estudiantes y reduzcan el trabajo que no lo hace.

### Prioridades de recursos

**Nuestro distrito alineará los recursos existentes hacia:**

- Instrucción en alfabetización basada en evidencia y aprendizaje al nivel de grado
- Implementación de calidad, a través de liderazgo instruccional, equipos de alto desempeño y ciclos continuos de mejora
- Condiciones fundamentales que permitan una mejora sostenida, incluyendo estabilidad del personal, tiempo protegido para la colaboración, asistencia, entorno escolar y colaboración con las familias

### Toma de decisiones y priorización

**Las decisiones sobre recursos se guiarán por la Teoría de Acción del distrito y por la evidencia sobre su implementación e impacto. Nuestro distrito:**

- Invertirá en iniciativas que demuestren una implementación efectiva y mejoren los resultados de lectura
- Reducirá, rediseñará o eliminará iniciativas que no contribuyan directamente al Lanzamiento a la Luna, que dupliquen esfuerzos o que compitan con nuestras prioridades
- Limitará el número de iniciativas simultáneas para proteger la capacidad y coherencia de las escuelas.

Esto refleja el compromiso del distrito de dejar de hacer ciertas acciones como una estrategia para lograr mayor enfoque y efectividad.

### Supervisión de la Junta Directiva Escolar

**La Junta Directiva Escolar asegura la alineación entre la estrategia, la evidencia y los recursos al:**

- Participar en conversaciones presupuestarias alineadas con nuestro Lanzamiento a la Luna, la evidencia de progreso y los resultados
- Monitorear que las decisiones sobre recursos reflejen las prioridades establecidas
- Brindar supervisión y responsabilidad fiscal a lo largo del tiempo

A través de este enfoque guiado por la evidencia, las Escuelas Públicas de Omaha alinean a las personas, el tiempo y los recursos en torno a lo que más importa, asegurando que el sistema esté diseñado para lograr mejores resultados de lectura para los estudiantes.

## CONCLUSIÓN

### Un rumbo claro mediante la alineación, la acción y la rendición de cuentas

Este Plan Estratégico representa un compromiso compartido para avanzar como un solo sistema en las Escuelas Públicas de Omaha, al servicio de cada estudiante. Basado en la voz de la comunidad, la evidencia y una Teoría de Acción clara, el plan refleja un enfoque disciplinado de mejora que prioriza la coherencia sobre la fragmentación y el impacto sobre la actividad.

A través de la **alineación**, el distrito ha establecido una comprensión compartida del desafío y del enfoque necesario para afrontarlo. A través de la **acción**, el plan define cómo cambiarán las prácticas del personal y la experiencia de los estudiantes, respaldadas por las condiciones necesarias para el éxito. A través de la **rendición de cuentas**, nuestro distrito se compromete a monitorear el progreso, aprender de la evidencia y gestionar los recursos de manera responsable para alcanzar resultados.

En el centro de este trabajo hay una meta simple pero ambiciosa: Todos los estudiantes leerán de acuerdo con su nivel de grado para el año escolar 2030. Lograr este Lanzamiento a la Luna requerirá un enfoque sostenido, responsabilidad colectiva y confianza en los sistemas que estamos construyendo juntos.

Este trabajo no pertenece a un solo grupo ni a un solo momento. Nos pertenece a todos: educadores, familias, socios comunitarios y líderes, trabajando juntos con alineación, acción y rendición de cuentas para crear las condiciones que cada estudiante necesita para leer al nivel de su grado para el 2030.

### LANZAMIENTO A LA LUNA: TODOS LOS ESTUDIANTES LEERÁN DE ACUERDO CON SU NIVEL DE GRADO PARA EL AÑO ESCOLAR 2030







# Plan Estratégico

## 2026-2030

**LANZAMIENTO A LA LUNA: TODOS LOS ESTUDIANTES LEERÁN DE ACUERDO CON SU NIVEL DE GRADO PARA EL AÑO ESCOLAR 2030**



*Conéctese con nosotros:*

[www.ops.org](http://www.ops.org)

-  OmahaPublicSchools
-  OmahaPubSchool
-  OmahaPublicSchools
-  OmahaPubSchool

