



Анока-Хеннепін
Special Education Handbook
Анока-Хеннепін
Посібник зі спеціальної освіти



АНОКА-ХЕННЕПІН
SCHOOLS

A future without limit

АНОКА-ХЕННЕПІН

Школи

Майбутнє без обмежень

ЗМІСТ

Що таке спеціальна освіта.....	3
Сфери обмежених можливостей.....	3 - 4
Словник зі спеціальної освіти.....	5
Процес спеціальної освіти.....	6
Компоненти ІЕР (ІНП -Індивідуальний навчальний план)	
Сторінки команди ІЕР.....	8 - 9

Шановні батьки/опікуни,

Вітаємо вас із величезним кроком з допомоги вашій дитині в навчанні.

Ми знаємо, що кожна дитина навчається по-різному. Ми також знаємо, що хоча просити та отримувати допомогу іноді важко, це також дуже сміливо, і це допоможе вашій дитині з процесом навчання в школі.

Ми знаємо, що кожен приходить до спеціальної освіти з різних відправних точок. Незалежно від того, чи ваша дитина навчається в початковій або в старшій школі, ми сподіваємося, що цей посібник допоможе вам зрозуміти новий матеріал та лексику, які є частиною спеціальної освіти.

Ми підготували цей посібник **для вас**.

Під час цієї подорожі ми заохочуємо вас знайти способи відстоювати права своєї дитини. Поговоріть з викладачами про те, що працює, а що можна покращити. Ви знаєте свою дитину найкраще, і ви знаєте її сильні та слабкі сторони. **Ви є частиною команди зі спеціальної освіти вашої дитини, і ваш голос та думка мають значення.**

Не бійтеся висловлюватися та задавати питання.

Інколи буде важко, але у вас все чудово виходить. **Справді. У вас все чудово виходить.**

Ми в цьому процесі **разом**,

Консультативний комітет зі спеціальної освіти (SEAC)

Консультативний комітет спеціальної освіти (SEAC) - це партнерство між шкільним округом та батьками/опікунами учнів з обмеженими можливостями Анока-Хеннепін. Група збирається чотири рази протягом навчального року та представляє широкий спектр навчальних вад, а також виступає захисником високоякісних програм зі спеціальної освіти. Ви можете дізнатися більше про групу за адресою <https://www.ahschools.us/domain/173>.

На наших зустрічах ми завжди вам раді.

Кілька нотаток від батьків SEAC:

"Я була представником Консультативного комітету SEAC протягом багатьох років і ціную те, що мій голос був почутий під час обміну ідеями щодо покращення послуг у класах, підтримки та розміщення для наших дітей з особливими потребами. Я ціную думки та спільні знання, які я дізнався від інших батьків, що також входять до Консультативного комітету SEAC, і добре знати, що ми не самотні в процесі захисту прав наших дітей на освіту. Для мене було цінно також дізнатися, що персонал зі спеціальної освіти з Анока-Хеннепін намагається щороку забезпечити найкраще навчальне середовище та інтеграцію для наших дітей. Я б настійно рекомендувала взяти участь у комітеті SEAC, щоб бути серед інших, хто розуміє ваш шлях у бажанні найкращої освіти для дітей з унікальними потребами в навчанні", - Сінді, мати дитини зі спеціальними потребами.

"Моя дитина пішла до школи в Анока-Хеннепін у першому класі. Школа була дуже чудовою в плані забезпечення необхідних послуг та надавши підтримку, щоб вона досягла успіху. Моя донька почала IEP наприкінці 2-го класу, а зараз вона у 8-му класі. Я приєдналася до Консультативного комітету зі спеціальної освіти у 2019 році. Я вдячна округу за те, чого ми досягли в цьому комітеті. Було чудово познайомитися з іншими батьками та дізнатися, як округ прагне допомогти кожному учню зрозуміти, де він в даний час знаходиться, та допомогти йому досягти своїх цілей", - Сара, мати дитини зі спеціальною освітньою програмою.

"Мої діти навчаються в школах Анока-Хеннепін з 2013 року, і я завжди відчувала, що керівництво школи дбає про інтереси моїх дітей. Мої наймолодші хлопці мають IEP, тому я приєдналася до Консультативного комітету зі спеціальної освіти у 2019 році. Мене вразила спільнота батьків і фахівців округу, які працюють над створенням інструментів, щоб надати учням у нашому районі найкращі шанси розвиватися як академічно, так і соціально. Мені також сподобалося зустрічатися з іншими ббатьками в нашому районі,, дружити та приймати рішення,, які дають нашим дітям усі можливості досягти успіху", - Аманда,, мати дитини, що навчається за спеціальною освітою.ю

Що таке спеціальна освіта?

Відповідно до Закону про освіту осіб з обмеженими можливостями (IDEA), спеціальна освіта означає:

"Спеціально розроблена програма навчання, безкоштовна для батьків, щоб задовольнити унікальні потреби дитини з обмеженими можливостями. Діти, які отримують спеціальну освіту та супутні послуги, мають право на безкоштовну та відповідну державну освіту (FAPE). Це включає в себе можливості брати участь у загальній навчальній програмі школи та досягти прогресу в досягненні річних цілей. Діти, які отримують спеціальну освіту, також повинні мати можливість брати участь в інших типових шкільних заходах, які відповідають їхнім індивідуальним потребам".

У Міннесоті школи зобов'язані обслуговувати дітей, які відповідають вимогам, від народження і до 21 року або до закінчення школи, залежно від того, що настане раніше. Послуги надаються ліцензованим персоналом і включають спеціальне навчання, матеріали та методики.

Школи Анока-Хеннепін надають учням з особливими освітніми потребами доступ до відповідних послуг у наступних сферах інвалідності, як визначено Департаментом освіти Міннесоти:

- **Розлад аутистичного спектру (ASD):** Поведінково визначена група розладів що характеризується нерівномірним профілем розвитку та шаблоном якісних порушень у соціальній взаємодії, спілкуванні, таж повторюваними та стереотипними моделями поведінки, інтересів і діяльності, що виникають у ранньому дитинстві.
- **Сліпота-Порушення зору (BVI):** Підтвержене медичними показаннями порушення зору, що супроводжуються обмеженнями зору, які перешкоджають отриманню інформації або взаємодії з навколишнім середовищем у тій мірі, в якій необхідні спеціальні навчальні та супутні послуги..
- **Глухосліпота (DB):** Включає як порушення слуху, так і зору, поєднання яких спричиняє розлади в комунікації та інші потреби розвитку та освіти..
- **Глухота або розлад слух (DHN):** Зниження чутливості до звуку або втрата слуху, що включені в терміни стандартних аудіологічних показників..
- **Когнітивний розлад розвитку (DCD):** Значно нижчий за середній загальний рівень інтелектуального функціонування, що призводить до або пов'язаний із дефіцитом адаптивної поведінки: від легкого до помірного або важкого..
- **Затримка розвитку (спеціальна освіта раннього дитинства, лише від народження до 7 років):** Суттєва затримка або розлад у розвитку, або ідентифіковані сенсорні, фізичні, когнітивні, соціальні та емоційні стани, або інші стани, які перешкоджають нормальному розвитку..
- **Емоційно-поведінковий розлад (ЕВО):** Усталена модель взаємодії, що характеризується одним або декількома з наступного:
 - надзвичайно агресивна поведінка
 - імпульсивна поведінка
 - сильно замкнута поведінка
 - тривожна поведінка
 - загалом поширений нещасливий стан
 - депресія
 - різкі перепади настрою
 - сильно порушені процеси мислення, що проявляються незвичайними моделями поведінки, нетиповими комунікаційними стилями, або спотвореними міжособистісними стосунками..

- **Інші порушення здоров'я (OHD):** Широкий спектр медично діагностованих хронічних і пов'язаних з ними гострих станів здоров'я, які негативно впливають на успішність у навчанні в тій мірі, в якій може знадобитися спеціальна освіта та супутні послуги.
- **Фізичні вади (PI):** Медично діагностоване хронічне фізичне порушення, вроджене або набуте, яке негативно впливає на фізичне або академічне функціонування.
- **Серйозні порушення розвитку (SMI):** Учень має серйозні проблеми з навчанням і розвитком, що є наслідком двох або більше станів здоров'я.
- **Специфічне порушення навчання (SLD):** Стан, при якому значна розбіжність між загальними інтелектуальними здібностями та академічними досягненнями в одній або кількох наступних галузях:
 - усне висловлювання
 - розуміння на слух
 - математичний розрахунок
 - математичне міркування
 - базові навички читання
 - розуміння прочитаного
 - письмове вираження
- **Порушення мовлення/мови (SLI):** Розлад спілкування, пов'язаний з плавністю мовлення, порушенням голосу, артикуляції або мови.
- **Травматична черепно-мозкова травма (ТВІ):** Набута травма мозку, спричинена зовнішньою фізичною силою, що призвела до повної або часткової функціональної інвалідності чи психосоціальних порушень, або до обох цих порушень, що негативно впливають на успішність дитини в навчанні.

Що таке супутні, прямі та непрямі послуги?

Як надаються послуги зі спеціальної освіти?

Прямі послуги надаються безпосередньо студенту від фахівця. Непрямі послуги надаються фахівцем вчителю, батькам або іншим особам, які працюють безпосередньо з учнем. Непрямі послуги можуть включати консультації, перегляди прогресу з командою IEP, спостереження та обговорення стратегій, які допоможуть студенту краще функціонувати.

Хоча мета полягає в тому, щоб учні навчалися в загальній місцевій школі, це не завжди доречно виходячи з індивідуальних потреб учня. Учні можуть бути розміщені в програмі, яка може задовольнити їхні конкретні потреби. Академічні, функціональні та поведінкові потреби в цій програмі можуть відрізнитися та можуть діяти разом із загальною освітою, метою яких є збільшення інтеграції. Деякі учні демонструють потреби, які є більш значними, ніж ті, що можна запропонувати в традиційній школі/навчальному закладі. Ці учні можуть отримати свої послуги в навчальному центрі River Trail, який є закладом спеціальної освіти.

Що таке супутні послуги?

Супутні послуги - це допоміжні послуги або заходи, необхідні деяким учням з обмеженими можливостями для максимізації результатів навчання. Команда IEP визначає, чи потрібна супутня послуга для підтримки цілей і завдань IEP учня. Ці супутні послуги можуть бути прямими або непрямими. Супутні послуги можуть включати, але не обмежуватися наступним:

- ерготерапія
- лікувальна фізкультура
- психологічні послуги
- шкільні медичні послуги
- послуги шкільної медсестри
- послуги логопеда
- транспортування
- послуги з орієнтації та мобільності
- розвиваюче адаптивне фізичне виховання

Деякі супутні послуги не можуть надаватися як окрема послуга. Щоб отримати підтримку деяких супутніх послуг, учень повинен мати право на отримання послуг зі спеціальної освіти з основною інвалідністю, відмінною від мови та мовлення.

Словник спеціальної освіти

ADA	Закон про інвалідність в США	IDEA	Закон про освіту осіб з обмеженими можливостями
ASD	Розлад аутистичного спектру	IEP	Індивідуальний освітній план/програма
ASL	Американська мова жестів	IHP	Індивідуальний план охорони здоров'я
AT	Допоміжні технології	IFSP	Індивідуальний план підтримки сім'ї
BIP	План поведінкового втручання	LAUNCH	Учні з аутистичним спектром та унікальними проблемами
BIS	Спеціаліст з поведінкового втручання	LEA	Місцевий відділ освіти
BVI	Сліпота та порушення зору	LEP	Обмежене володіння англійською
CM	Кейс-менеджер	LRE	Найменш обмежувальне середовище
CST	Команда з навчання дитини	OT	Ерготерапія
DAPE	Освіта з адаптованого фізичного розвитку	PCA	Особистий помічник
DB	Глухосліпота	PI	Фізично неповноцінний
DCD-MM	Когнітивний розлад розвитку Від ллегкого до помірного	PLAAFP	Поточні рівні академічних досягнень і функціональної ефективності
DCD-SP	Когнітивний розлад розвитку Важий/серйозний	PT	Фізична терапія
DD	Затримка розвитку	SEAC	Консультативна рада зі спеціальної освіти
DDH	Глухота або розлад слуху	SLD	Специфічна інвалідність навчання
EBD	Емоційні або поведінкові розлади	SLP	Логопед
ECSE	Спеціальна освіта дітей раннього віку	SMI	Сильно множинні порушення
EIP	Програма раннього втручання	TBI	Черепно-мозкова травма
EL	Учень англійської як другої мови	TSES	Загальна система спеціальної освіти
ESY	Подовжений навчальний рік		
FAPE	Відповідна безкоштовна загальна освіта		
FBA	Функціональна поведінкова оцінка		
FEDERAL SETTING	Кількість часу, який учень проводить на спеціальній освітній програмі		
	II = 0-21%		
	II = 21-60%		
	III = 60% або більше		
	IV = окремий заклад спеціальної освіти		
	V = лікарня, денне лікування або заклад		

За повним переліком аббревіатури, що використовується в спеціальній освіті в штаті Міннесота, звертайтеся за посиланням: <https://education.mn.gov/MOE/dse/sped/04SSSS/04SSSS>

Анока-Хеннепін.

Процес вступу та виходу зі спеціальної освіти.



Вчителі або батьки помічають, що їхній учень стикається з викликами в класі. Команда, що складається з батьків та фахівців, зустрічається разом і надає пропозиції щодо класного втручання.

1
HELP NEEDED

Процес вступу та виходу зі спеціальної освіти має бути зрозумілим для всіх сторін, щоб досягти найкращого результату для сімей.

Команда розгляне результати втручання, що проводяться в класі. Якщо вони не досягають прогресу, здійснюється направлення на оцінку спеціальної освіти.

2
REFERRAL

Оцінка включатиме оцінювання навичок учня в усіх сферах, що викликають занепокоєння. Це може включати зразки робіт, тестування, спостереження в класі, а також розмови з батьками та вчителями.

3
EVALUATION

Протягом 30 днів після отримання права на участь в програмі складається індивідуальний освітній план (IEP). План пропонує цілі/завдання та описує додаткову допомогу учню для його успіху. У ньому буде описано найменш обмежувальне середовище (LRE) для учня і запропоновані послуги.

5
IEP
INDIVIDUALIZED EDUCATION PLAN

4
ELIGIBILITY

Команда зустрінеться і перегляне інформацію зібрану під час оцінювання та визначить, чи відповідає учень вимогам зі спеціальної освіти та чи потребує спеціалізованого навчання.

Учень отримає свої послуги, як описано в його IEP. Прогрес буде ретельно відстежуватися та повідомлятиметься батькам/опікунам кілька разів на рік.

6
SERVICES

IEP має бути переглянуто не рідше одного разу на рік. Учень повинен бути переоцінений не рідше одного разу на 3 роки.

7
REVIEW

Закон про освіту осіб з обмеженими можливостями (IDEA) є федеральним законодавчим нормативним актом, що надає рекомендації та регулювання щодо того, як державні агенції та установи надають послуги з раннього втручання, спеціальної освіти та пов'язані з ними послуги. Департамент освіти штату Міннесота (MDE) надає подальші рекомендації та регулювання

Учні, які досягають своїх цілей і більше не потребують спеціалізованого навчання, вибувають з програми спеціальної освіти.

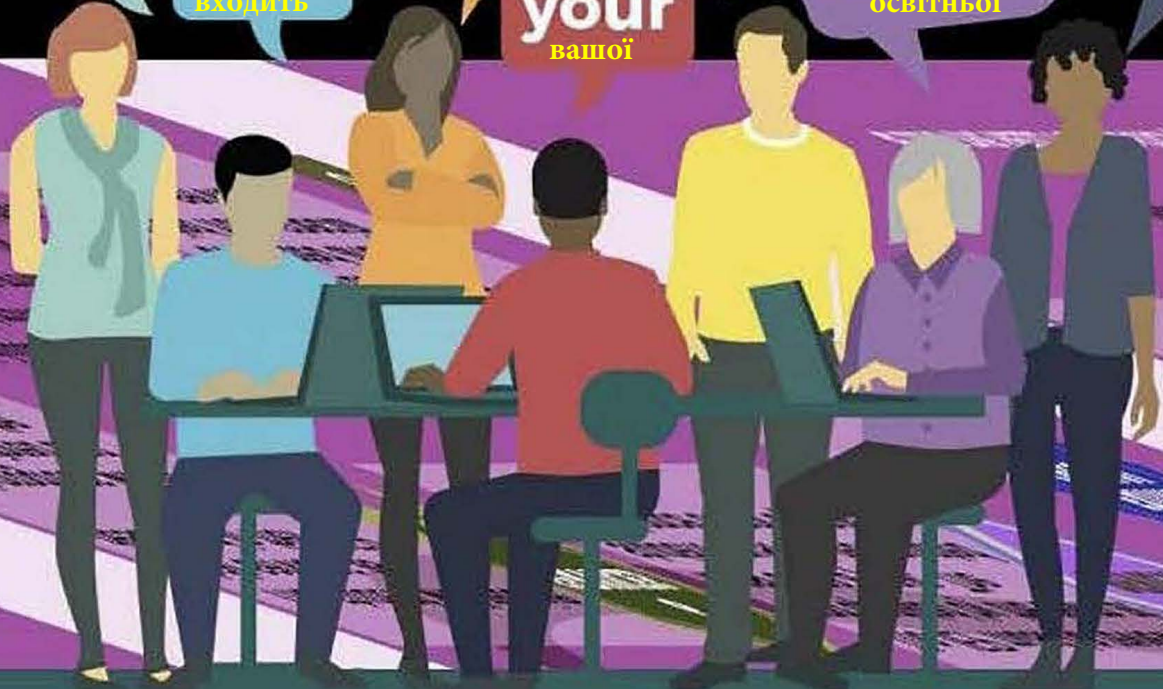
8
EXITING SPECIAL ED

Складові Індивідуального плану освіти

Офіційне запрошення	Зустріч команди Реєстраційний документ	Відсутність члена команди	Сьогоднішній рівень академічних досягнень і функціональної ефективності
<p>Команда школи запитає вас про дні і часи, які є зручними і відправить за домашньою адресою офіційне запрошення на зустріч.</p>	<p>Усі присутні на зустрічі представляться та зареєструються.</p>	<p>Якщо член команди не може бути присутнім на зустрічі з будь-якої причини, команда запитає у вас дозвіл на відсутність цього члена команди, надавши підпис на аркуші для реєстрації.</p> <p>Це дає згоду на проведення зустрічі без цієї особи.</p>	<p>Команда попросить батьківську точку зору про сильні сторони учня, слабкості, і проблемні сфери.</p>
Річні цілі	Особливі умови та зміни	Подовжений навчальний Рік (ESY)	Програми та Послуги
<p>Члени команди будуть обговорювати цілі та мету, які вони пропонують на рік.</p> <p>Вони будуть складені з пропозиціями батьків.</p>	<p>Команда обговорить які особливі умови і модифікації можуть бути потрібними у загальному класі.</p>	<p>Команда обговорить, чи подовжений шкільний рік з наданням послуг є виправданим.</p>	<p>Різні послуги будуть обговорені для визначення того, що є найбільш доцільним і найменш обмежувальним середовищем (LRE) для учня з метою набуття прогресу.</p>
Оцінювання	План поведінкового втручання (VIP)	Перехідний розділ IEP	
<p>Якщо учень бере участь в будь-якому районному, класному, та/або штатовському тестуванні, що ці результати будуть обговорюватися разом з будь-якими спеціальними умовами</p>	<p>Якщо поведінка учня впливає на їх навчання, тоді VIP буде обговорено.</p>	<p>Перехідний розділ IEP буде обговорюватися або раніше або в рік, коли учень буде в 9-му класі.</p>	

Плани IEP розробляються зусиллями усіх членів команди. Завжди висловуйте будь-які занепокоєння та думки. Ці плани дійсні строком на один рік, і команда зустрічається. Лист з оновленим прогресом у досягненні мети буде надсилатися додому за заздалегідь визначеним графіком (зазвичай наприкінці кварталу або триместру). Якщо зміни потрібно внести до того, як відбудеться щорічна зустріч команди, батьки можуть вимагати збори по IEP для обговорення внесення поправок щодо відповідних змін.

WHO ХТО
is входить
ON до
your вашої
Special спеціальної
education освітньої
TEAM? команди?



Who are all of these people?
Хто всі ці люди?
Why are they all here?
Чому вони всі тут?
What do they all do?
Чим вони всі займаються?

At every IEP meeting you must have:
На кожній зустрічі з ІРЕ повинні бути присутні:

- | | | | | | |
|--|---|---|---|---|--|
| 1 | 2 | 3 | 4 | 5 | 6 |
| Parents or legal guardians
<small>Батьки або законні опікуни</small> | General education teacher
<small>Вчитель загальної освіти</small> | Special education teacher
<small>Вчитель спеціальної освіти</small> | District representative
<small>Представник округу</small> | Person who can interpret evaluations
<small>Особа, яка може пояснити тестування</small> | Student when appropriate
<small>Учень, коли це доречно</small> |

Some people might wear more than one hat at your meeting and your meeting might have as few as 3 people. Make sure you know before you go!
Іноколи, одна особа може виконувати декілька з вищезазначених функцій, тоді на ваших зустрічах може бути, наприклад, тільки 3 особи. Переконайтеся, що ви знаєте про це перед початком зустрічі.

In Anoka-Hennepin Schools, students will be invited beginning in Grade 9.

В школах Анока-Хеннепін учнів запрошуть, починаючи з 9-го класу.

Who are all of these people?

ВЧИТЕЛЬ ЗАГАЛЬНОЇ ОСВІТИ

Це людина у вашій команді, яка відповідає за навчання вашої дитини в класі щодня. Це включає зміну завдань у класі, щоб ваш учень міг брати участь в них зі своїми однокласниками.

Ваш класний керівник:

Ви можете зв'язатися з ними:

ВЧИТЕЛЬ СПЕЦІАЛЬНОЇ ОСВІТИ

Це особа у вашій команді, відповідальна за забезпечення індивідуальних потреб вашої дитини в навчанні. Це може включати роботу з математики, читання, письма та соціальних навичок за допомогою спеціальних методів навчання.

Ваш вчитель зі спеціальної освіти:

Ви можете зв'язатися з ними:

ЛОГОПЕД

Це людина у вашій команді, яка відповідає за забезпечення вашої дитини комунікаційних потреб. Це може включати роботу над тим, як ваша дитина розмовляє або розуміє та використовує мову.

Ваш логопед:

Ви можете зв'язатися з ними:

ШКІЛЬНИЙ ПСИХОЛОГ

Це людина у вашій команді, яка відповідає за оцінку психічного здоров'я, навчання та поведінки; особливо під час оцінок. Це може включати адміністрування когнітивних або поточних тестів, оцінку та інтерпретацію батьківського та педагогічної шкали оцінки, або проведення співбесід з ними.

Ваш шкільний психолог:

Ви можете зв'язатися з ним:

ЕРГОТЕРАПЕВТ

Ерготерапевт - це людина у вашій команді, яка відповідає за забезпечення потреб вашої дитини в розробці дрібної моторики, повсякденних життєвих та сенсорних потреб.

Це може включати роботу над такими речами, як писання, застібання гудзиків, або саморегуляція.

Ваш Ерготерапевт:

Ви можете зв'язатися з ним:

ФІЗИЧНИЙ ТЕРАПЕВТ

Це людина у вашій команді, яка відповідає за забезпечення потреб вашої дитини в розробці великої моторики.

Це може включати організацію адаптивної фізичної освіти та роботи над стоянням, ходьбою, або інші фізичні вправи.

Ваш фізичний терапевт:

Ви можете зв'язатися з ним:

РАЙОННИЙ ПРЕДСТАВНИК

Ця особа відповідає за інформування про можливості та обмеження шкільного округу.

Це може включати надання інформації та відповіді на запитання про послуги спеціальної освіти, надання спеціальних умов, та знання про наявні ресурси у районі.

Ваш адміністратор:

Ви можете зв'язатися з ним:

ІНШІ ЧЛЕНИ КОМАНДИ

Залежно від потреб вашої дитини, у вашій команді можуть бути інші особи. До них можуть входити такі, як фахівець з втручання в поведінку, спеціаліст по глухоті та проблемам зі слухом, або інші.

Ваш _____ :

Ви можете зв'язатися з ним:

Ваш _____ :

Ви можете зв'язатися з ним:

Ваш _____ :

Ви можете зв'язатися з ним:

Ваш _____ :

Ви можете зв'язатися з ним:
