

Distrito Escolar Unificado de Azusa

PLAN DE RENDICIÓN DE CUENTAS CON CONTROL LOCAL

ACTUALIZACIÓN DE ENERO 2026



RESUMEN

La actualización del Plan de Rendición de Cuentas con Control Local (LCAP) de enero provee detalles sobre los avances y actualizaciones de las métricas del LCAP del Distrito Escolar Unificado de Azusa (AUSD) para el año escolar 2025-2026. Durante el año escolar 2025-2026, el Distrito se reunió con colaboradores en la educación para dar retroalimentación sobre las acciones y servicios del LCAP. El LCAP 2025-2026 es el segundo año del plan trienal que se ha elaborado en colaboración con los padres, los alumnos, el personal y los miembros de la Mesa Directiva. El LCAP comprende seis metas con 49 acciones y servicios asociados diseñados para que el distrito avance hacia sus metas. Cincuenta y un medidas sirven para indicar el progreso hacia las metas. El personal del distrito recopiló datos del Departamento de Educación de California junto con datos locales para la elaboración de este reporte. El reporte provee un análisis del progreso de cada meta junto con las métricas asociadas en el siguiente orden.

1. Garantizar el progreso y el rendimiento de todos los alumnos según los estándares del estado de California.

2. Satisfacer las necesidades de los aprendices de inglés y acelerar su rendimiento académico y nivel de dominio del inglés.

3. Los alumnos se graduarán y estarán preparados para la universidad o para oportunidades postsecundarias.

4. Mejorar la participación empoderando a las familias a través de las relaciones, la colaboración y las alianzas dentro de nuestra comunidad.

5. Garantizar entornos escolares seguros y propicios para la restauración

6. Para junio de 2027, la Preparatoria Sierra aumentará el porcentaje de estudiantes que cumplen o superan los estándares en artes del lenguaje inglés (ELA) y matemáticas, reducirá las tasas de suspensión y aumentará el porcentaje de estudiantes que cumplen con el indicador universitario/profesional (CCI).

RESULTADOS CLAVE

El Distrito está atendiendo de manera integral las acciones y servicios de todas las metas del Distrito descritas en el LCAP 2025-2026, con avances significativos en la mayoría de ellas. El Distrito está utilizando fondos suplementarios y de concentración (S&C), junto con fondos únicos, básicos, federales y otras subvenciones, para apoyar sus metas. En apoyo de sus metas, el Distrito ha destinado más de 10.2 millones de dólares en fondos S&C este año. A continuación, se presentan algunos resultados clave de la actualización de enero del LCAP del Distrito.

- El Distrito está atendiendo las necesidades de los estudiantes de bajos ingresos, de los menores en hogares temporales y de los aprendices de inglés mediante el uso estratégico de los fondos. Los fondos únicos y las subvenciones se utilizan, en primer lugar, para maximizar la financiación a largo plazo de las acciones y los servicios.

- Los programas que apoyan el rendimiento escolar y el progreso de los estudiantes, tanto en lo académico como en lo socioemocional, han seguido creciendo y teniendo un impacto en los alumnos. El personal adicional para atender las necesidades de los alumnos, como los trabajadores sociales escolares, y las asociaciones con grupos como el Centro de Justicia de Occidente han apoyado las necesidades emocionales de nuestros alumnos, lo que aumentará la participación. Como resultado, la tasa de suspensiones disminuyó en un 2% respecto al año escolar anterior, situándose en 2%.
- Las oportunidades para que los alumnos del AUSD accedan a recursos, cursos y apoyo para la preparación universitaria y la carrera laboral siguen aumentando, lo que se traduce en excelentes resultados. En particular, el indicador CCI 2025 aumentó un 10%, pasando del 33.3% al 43.5%. Además, la tasa de graduación en el Tablero Escolar de California aumentó un 3.9%, hasta el 88.0% para el año escolar 2024-2025.
- El acceso de los alumnos a la tecnología es de casi 1 a 1 en cada aula. La infraestructura tecnológica del plantel satisface las necesidades de nuestros alumnos del siglo XXI, que acceden a Internet inalámbrico y por cable como apoyo para su rendimiento académico. Además de los paneles interactivos, se han instalado sistemas de amplificación de voz en las aulas para aumentar la participación y el acceso.
- La mejora de la asistencia al distrito y la reducción del ausentismo crónico siguen siendo prioridades, ya que ambas cuestiones repercuten directamente en el aprendizaje y el rendimiento de los alumnos. La tasa de asistencia ha aumentado hasta el 93% y el ausentismo crónico ha disminuido hasta el 20%, en comparación con el 24% reportado en el Tablero Escolar de 2025.
- Es esencial que los aprendices de inglés, los aprendices de inglés a largo plazo (LTEL), los menores en hogares temporales y los estudiantes con discapacidades sigan centrándose en el rendimiento para reducir las diferencias de rendimiento identificadas en este reporte. Las tasas de graduación de los aprendices de inglés y de los alumnos con discapacidades se mantuvieron en 2024-2025 en comparación con el año escolar anterior. Además, el 70% de los alumnos obtienen calificaciones de la A a la C, y las tasas de reclasificación siguen mostrando un progreso constante.

Las sólidas oportunidades de aprendizaje profesional basadas en datos, combinadas con un enfoque en todos los alumnos y en los grupos de alumnos, están atendiendo activamente las necesidades de aprendizaje de los alumnos del AUSD.

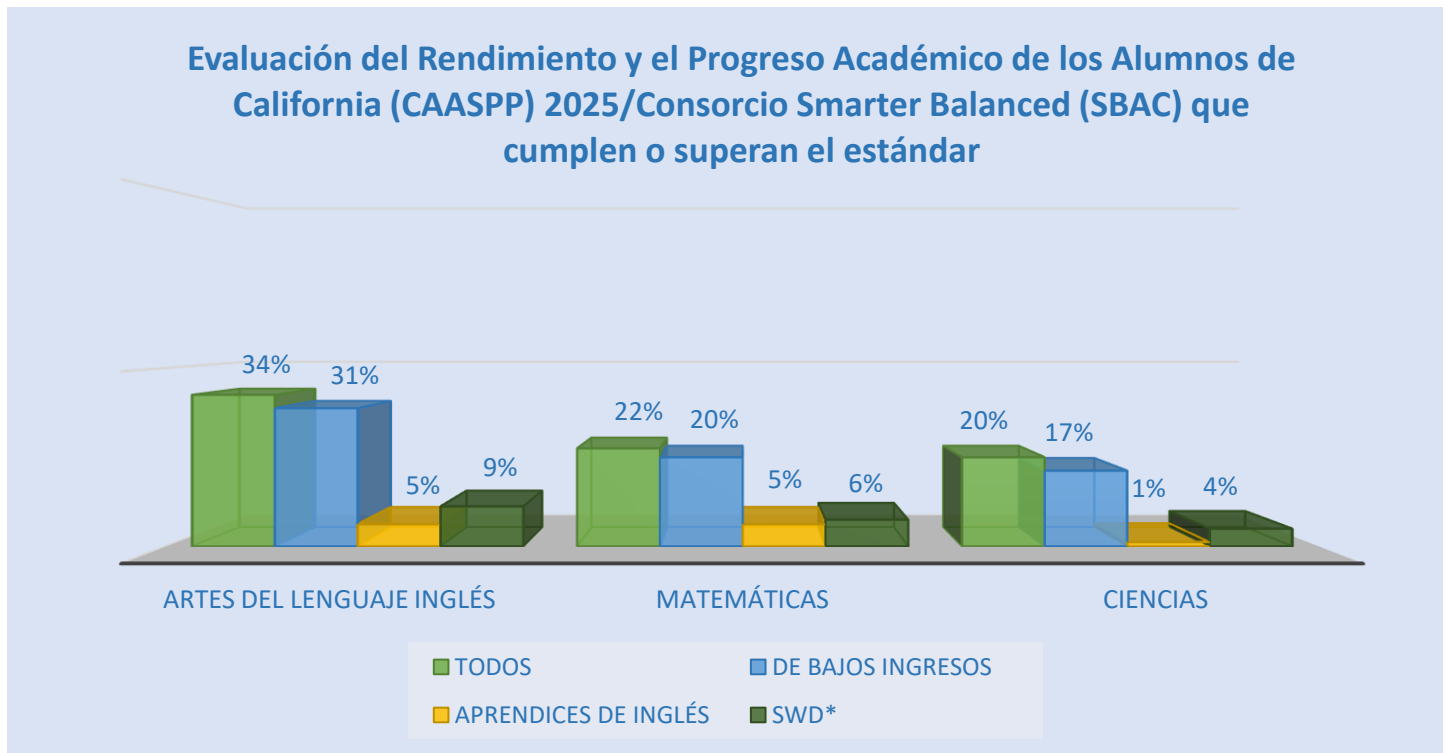
SECCIÓN 1

Meta 1: AUSD garantizará el progreso y el rendimiento de todos los alumnos conforme a los estándares del estado de California.

La primera meta del LCAP del Distrito se compromete a fomentar el éxito académico de todos los alumnos mediante la identificación de sus fortalezas y áreas de crecimiento, la planificación de mejoras y la reflexión sobre el progreso. Este trabajo se basa en el análisis de datos y la participación de colaboradores en la educación. El Tablero Escolar de California 2025 destaca tanto los avances como los retos actuales. Aunque los alumnos del AUSD han mostrado algunos avances, aún queda mucho por hacer. En general, los alumnos mantuvieron niveles de rendimiento similares a los del año anterior, tanto en artes del lenguaje inglés como en matemáticas. Los datos de los alumnos recopilados durante el último año señalan la necesidad de seguir mejorando la calidad de la enseñanza en las aulas y de crear oportunidades y entornos de aprendizaje que contribuyan a un mayor rendimiento. Los entornos de aprendizaje y el clima en las aulas están directamente relacionados con el progreso en el rendimiento académico de los alumnos y su bienestar general. Los datos de la encuesta del distrito apuntan al valor y la importancia del aprendizaje profesional para mejorar la enseñanza, así como que las investigaciones sobre el suministro de formación docente. Las acciones y los servicios de Meta 1 darán prioridad al rendimiento académico de todos los grupos de alumnos y seguirán centrados en iniciativas de aprendizaje profesional, estrategias de enseñanza y recursos para apoyar a los alumnos de mayor necesidad.

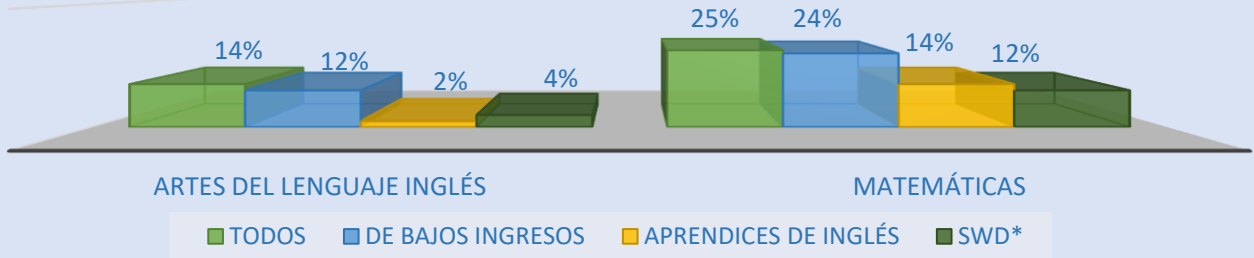
A continuación se presentan representaciones gráficas resumidas del progreso de la Meta 1. Las representaciones visuales muestran los factores generales que miden el rendimiento académico. Estos gráficos proporcionan una visión general de los datos alineados con la Meta 1. En las secciones siguientes a las infografías se puede encontrar un examen completo y detallado de las métricas y los gastos.

El rendimiento escolar



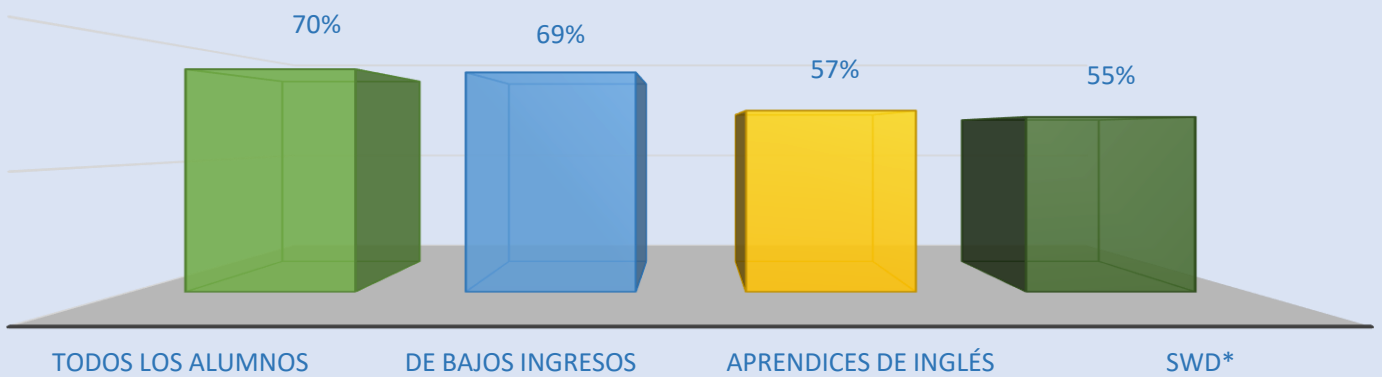
*Alumnos con discapacidades.

Evaluaciones locales 2025 de alumnos que cumplen o superan el estándar



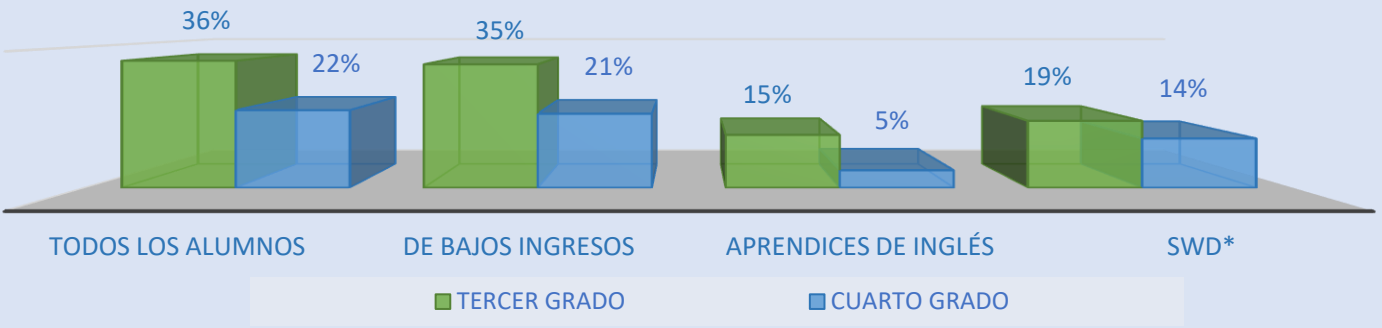
*Alumnos con discapacidades.

Calificaciones de la A a la C obtenidas por alumnos del 9.º grado Diciembre de 2025



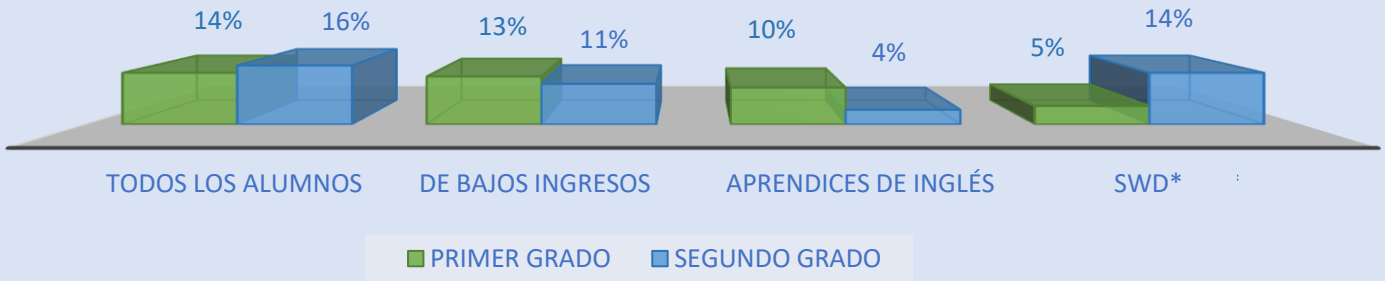
*Alumnos con discapacidades.

Proficiencia en lectura de 3.º y 4.º grado (Evaluación de diagnóstico de lectura i-Ready) en su grado escolar o superior Diciembre de 2025



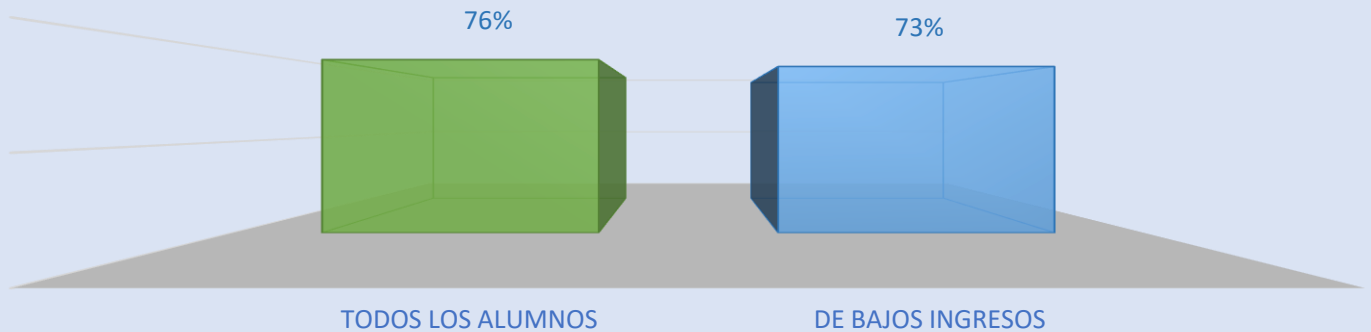
*Alumnos con discapacidades.

**Proficiencia en matemáticas de 1.º y 2.º grado
(Evaluación de diagnóstico de matemáticas i-Ready)
en su grado escolar o superior
Diciembre de 2025**



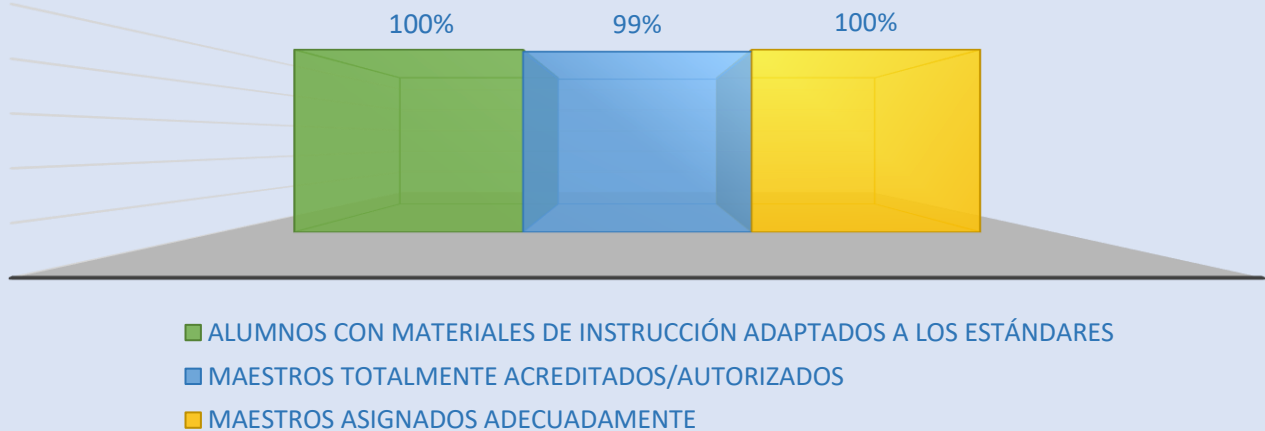
*Alumnos con discapacidades.

**Evaluación local de matemáticas de kínder de transición (TK)
Porcentaje que cumple o supera el estándar
Diciembre de 2025**

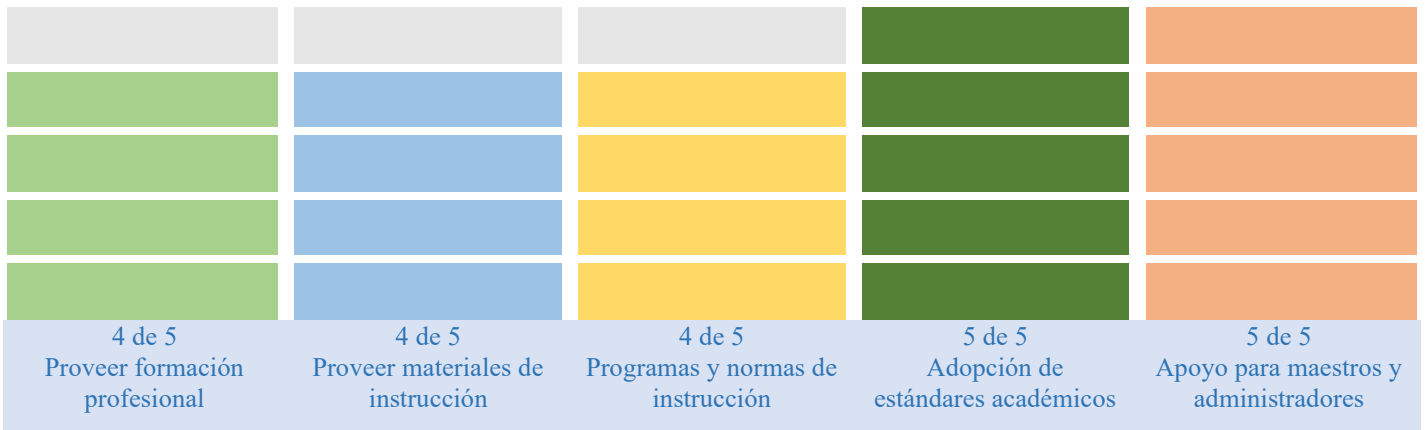


Servicios básicos

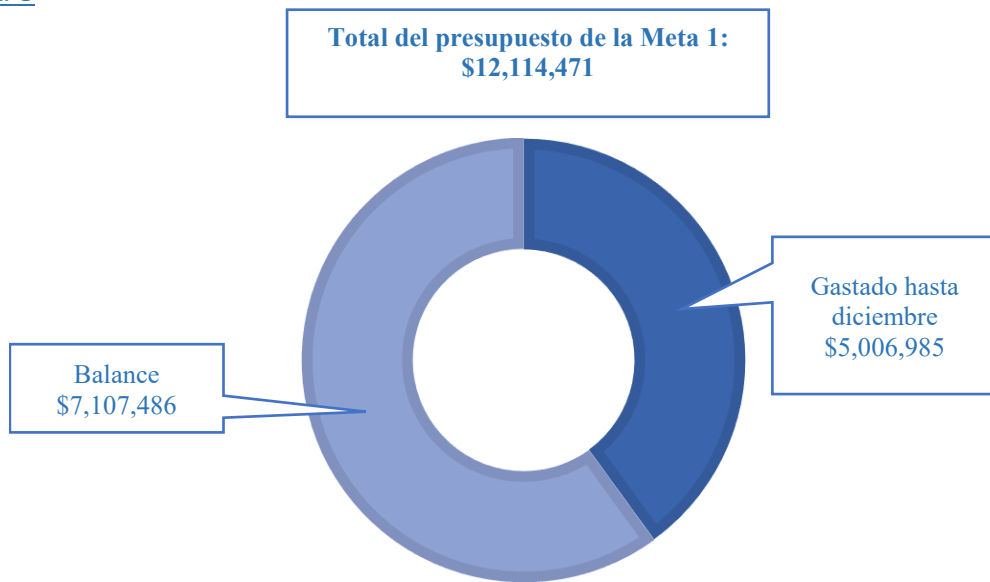
Servicios básicos 2025-2026



Indicadores locales del Tablero Escolar de California 2025: Implementación de los estándares estatales



Gastos de la Meta 1



Actualización de la métrica de la Meta 1

Las métricas identificadas en la Meta 1 del LCAP incluyen los puntajes del SBAC de todos los grupos de alumnos de 3.º a 8.º y 11.º grado en artes del lenguaje inglés y matemáticas, los servicios básicos brindados que aumentan los resultados académicos de los alumnos, los niveles de lectura de 3.º y 4.º grado y la tasa A-C para los alumnos de 9.º grado. La tabla 1.1 incluye cada métrica identificada en el LCAP, junto con los resultados más recientes de todos los alumnos (TODOS), de los aprendices de inglés (EL), de los alumnos desfavorecidos socioeconómicamente (SED) y de los alumnos con discapacidades (SWD). Algunas métricas son nuevas y, por lo tanto, es posible que no dispongan de datos históricos o datos actuales hasta la fecha. Las siguientes tablas 1.2 a 1.10 muestran los datos desglosados por grupos de alumnos y por escuelas del AUSD.

Métrica	2022-2023	2023 - 2024	2024 - 2025	Actualización de enero 2025 - 2026	Objetivo de la métrica a tres años
Porcentaje de alumnos que cumplieron o superaron los estándares en la evaluación de artes del lenguaje inglés CAASPP/SBAC (3.º a 8.º y 11.º grado).	TODOS: 37% EL: 8% SED: 35% SWD: 8%	TODOS: 33% EL: 7% SED: 31% SWD: 9%	TODOS: 34% EL: 5% SED: 32% SWD: 9%	Por determinar, primavera de 2026	Aumentar $\geq 10\%$ para todos los grupos. Aumento en el primer año $\geq 3.33\%$ Aumento en el segundo año $\geq 3.33\%$ Aumento del tercer año $\geq 3.34\%$
Porcentaje de alumnos que cumplieron o superaron los estándares en la evaluación de matemáticas CAASPP/SBAC (3.º a 8.º y 11.º grado).	TODOS: 22% EL: 7% SED: 21% SWD: 6%	TODOS: 21% EL: 6% SED: 21% SWD: 7%	TODOS: 22% EL: 5% SED: 20% SWD: 6%	Por determinar, primavera de 2026	Aumentar $\geq 10\%$ para todos los grupos. Aumento en el primer año $\geq 3.33\%$ Aumento en el segundo año $\geq 3.33\%$ Aumento del tercer año $\geq 3.34\%$
Porcentaje de alumnos que cumplieron o superaron los estándares en la evaluación de ciencias. (3.º a 8.º y 11.º grado).	TODOS: 17% EL: 2% SED: 16% SWD: 5%	TODOS: 21% EL: 2% SED: 20% SWD: 5%	TODOS: 20% EL: 1% SED: 17% SWD: 4%	Por determinar, primavera de 2026	Aumentar $\geq 10\%$ para todos los grupos. Aumento en el primer año $\geq 3.33\%$ Aumento en el segundo año $\geq 3.33\%$ Aumento del tercer año $\geq 3.34\%$
Porcentaje de calificaciones de la A a la C obtenidas por los alumnos de noveno grado.		TODOS: 69% EL: 57% SED: 70% SWD: 70%	TODOS: 78% EL: 64% SED: 77% SWD: 66%	TODOS: 70% EL: 69% SED: 57% SWD: 55%	$\geq 77\%$ para todos los grupos
Tasa de dominio de lectura en tercer grado (Lexile).		44%	40%	36%	$\geq 67\%$
Tasa de dominio de lectura de cuarto grado (Lexile).		24%	24%	22%	$\geq 67\%$
Tasa de dominio de matemáticas en primer grado (evaluación de diagnóstico de matemáticas).		27%	12%	14%	$\geq 67\%$
Tasa de dominio de matemáticas en segundo grado (evaluación de diagnóstico de matemáticas).		12%	15%	16%	$\geq 67\%$
Porcentaje de alumnos con materiales de instrucción adaptados a los estándares.		100%	100%	100%	100%

Métrica	2022-2023	2023 - 2024	2024 - 2025	Actualización de enero 2025 - 2026	Objetivo de la métrica a tres años
Porcentaje de maestros totalmente acreditados/autorizados.		100%	99%	98.91%	100%
Porcentaje de maestros asignados adecuadamente.		100%	99%	100%	100%
Indicadores locales del Tablero Escolar de CA: Implementación de los estándares estatales		Proveer formación profesional: 4 Materiales basados en estándares: 4 Programas y normas de instrucción: 4 Adopción de estándares académicos: 5 Apoyo para maestros y administradores: 5	Proveer formación profesional: 4 Materiales basados en estándares: 4 Programas y normas de instrucción: 4 Adopción de estándares académicos: 5 Apoyo para maestros y administradores: 5	Por determinar, primavera de 2026	Proveer formación profesional: 5 Materiales basados en estándares: 5 Programas y normas de instrucción: 5 Adopción de estándares académicos: 5 Apoyo para maestros y administradores: 5

Tabla 1.2 Alumnos que cumplen o superan los estándares en artes del lenguaje inglés en CAASPP/SBAC 2025													
	Todos	Femenino	Masculino	Aprendices de inglés	Menores en hogares temporales	Sin hogar	Socioeconómicamente desfavorecidos	Alumnos con discapacidades	Afroamericanos	Asiáticos	Filipinos	Hispanos/Latinx	Blancos
Distrito Escolar Unificado de Azusa	34%	36%	32%	5%	11%	25%	32%	9%	38%	43%	57%	33%	51%
Escuela Preparatoria Azusa	47%	48%	46%	0%	*	47%	45%	9%	*	*	*	47%	64%
Escuela Primaria Charles H. Lee	31%	33%	30%	23%	*	20%	28%	19%	*	*	*	31%	*
Escuela Primaria Clifford D. Murray	18%	14%	14%	8%	*	10%	18%	13%	*	*	*	19%	*
Escuela Secundaria Gladstone	34%	38%	30%	1%	*	20%	31%	7%	*	54%	75%	32%	51%
Escuela Primaria Henry Dalton	32%	32%	33%	3%	*	26%	30%	9%	*	*	*	33%	*
Escuela Primaria Magnolia	29%	26%	32%	0%	*	25%	27%	*	*	*	*	28%	*

Escuela Primaria Paramount	36%	38%	34%	6%	*	13%	33%	18%	*	*	*	34%	*
Escuela Preparatoria Sierra	21%	19%	23%	*	*	*	21%	*	*	*	*	22%	*
Escuela Primaria Valleydale	33%	35%	30%	13%	*	39%	31%	0%	*	*	*	32%	*
Escuela Primaria Victor F. Hodge	38%	39%	37%	12%	*	37%	35%	10%	*	*	*	38%	*

*N/A o datos omitidos para proteger la privacidad de los alumnos.

Tabla 1.3
Alumnos que cumplen o superan los estándares en matemáticas en CAASPP/SBAC 2025

	Todos	Femenino	Masculino	Aprendices de inglés	Menores en hogares temporales	Sin hogar	Socioeconómicamente desfavorecidos	Alumnos con discapacidades	Afroamericanos	Asiáticos	Filipinos	Hispanos/Latinx	Blancos
Distrito Escolar Unificado de Azusa	22%	19%	24%	5%	11%	13%	20%	6%	22%	57%	50%	20%	34%
Escuela Preparatoria Azusa	18%	18%	17%	0%	*	12%	17%	2%	*	*	*	17%	27%
Escuela Primaria Charles H. Lee	17%	21%	12%	4%	*	0%	16%	11%	*	*	*	16%	*
Escuela Primaria Clifford D. Murray	18%	14%	17%	7%	*	6%	16%	25%	*	*	*	16%	*
Escuela Secundaria Gladstone	18%	16%	19%	2%	*	9%	16%	4%	*	66%	56%	16%	29%
Escuela Primaria Henry Dalton	34%	29%	38%	7%	*	16%	30%	9%	*	*	*	33%	*
Escuela Primaria Magnolia	27%	15%	36%	3%	*	18%	26%	*	*	*	*	26%	*
Escuela Primaria Paramount	32%	26%	37%	11%	*	15%	30%	9%	*	*	*	30%	*
Escuela Preparatoria Sierra	0%	0%	0%	*	*	*	0%	*	*	*	*	0%	*
Escuela Primaria Valleydale	30%	27%	33%	14%	*	25%	26%	7%	*	*	*	28%	*
Escuela Primaria Victor F. Hodge	36%	27%	43%	11%	*	35%	34%	10%	*	*	*	35%	*

*N/A o datos omitidos para proteger la privacidad de los alumnos.

Tabla 1.4
Tasa de dominio de lectura en tercer grado 2025
(Lexile)

	Todos	Femenino	Masculino	Aprendices de inglés	Reclasificado con fluidez en el dominio del inglés	Socioeconómicamente desfavorecidos	Alumnos con discapacidades	Menores en hogares temporales	Afroamericanos	Asiáticos	Filipinos	Hispanos/Latinx	Blancos
Distrito Escolar Unificado de Azusa	36%	42%	33%	14%	78%	35%	19%	*	*	*	*	32%	75%
Escuela Primaria Charles H. Lee	38%	36%	39%	12%	^	40%	*	*	*	*	*	37%	*
Escuela Primaria Clifford D. Murray	24%	24%	23%	4%	^	24%	*	*	*	*	*	31%	*
Escuela Primaria Henry Dalton	44%	61%	34%	14%	^	45%	*	*	*	*	*	31%	*
Escuela Primaria Magnolia	32%	39%	24%	0%	^	27%	*	*	*	*	*	25%	*
Escuela Primaria Paramount	43%	43%	42%	11%	^	42%	*	*	*	*	*	39%	*
Escuela Primaria Valleydale	32%	35%	31%	38%	^	28%	*	*	*	*	*	31%	*
Escuela Primaria Victor F. Hodge	44%	58%	34%	14%	^	43%	20%	*	*	*	*	43%	*

*N/A o datos omitidos para proteger la privacidad de los alumnos.

^ No se dispone de datos desglosados por plantel escolar.

Tabla 1.5
Tasa de dominio de lectura en cuarto grado 2025
(Lexile)

	Todos	Femenino	Masculino	Aprendices de inglés	Reclasificado con fluidez en el dominio del inglés	Socioeconómicamente desfavorecidos	Alumnos con discapacidades	Menores en hogares temporales	Afroamericanos	Asiáticos	Filipinos	Hispanos/Latinx	Blancos
Distrito Escolar Unificado de Azusa	22%	22%	24%	5%	45%	21%	14%	*	*	*	*	21%	46%
Escuela Primaria Charles H. Lee	28%	32%	24%	13%	^	28%	*	*	*	*	*	26%	*
Escuela Primaria Clifford D. Murray	19%	21%	15%	4%	^	18%	*	*	*	*	*	18%	*
Escuela Primaria Henry Dalton	17%	14%	20%	0%	^	13%	*	*	*	*	*	12%	*
Escuela Primaria Magnolia	14%	7%	20%	0%	^	10%	*	*	*	*	*	14%	*
Escuela Primaria Paramount	28%	25%	31%	0%	^	26%	*	*	*	*	*	25%	*
Escuela Primaria Valleydale	21%	20%	24%	11%	^	19%	*	*	*	*	*	18%	*
Escuela Primaria Victor F. Hodge	26%	27%	25%	0%	^	27%	10%	*	*	*	*	27%	28%

*N/A o datos omitidos para proteger la privacidad de los alumnos.

^ No se dispone de datos desglosados por plantel escolar.

Tabla 1.6
Tasa de dominio de matemáticas en primer grado 2025
(Evaluación de diagnóstico de matemáticas)

	Todos	Femenino	Masculino	Aprendices de inglés	Reclasificado con fluidez en el dominio del inglés	Socioeconómicamente desfavorecidos	Alumnos con discapacidades	Menores en hogares temporales	Afroamericanos	Asiáticos	Filipinos	Hispanos/Latinx	Blancos
Distrito Escolar Unificado de Azusa	14%	11%	18%	10%	75%	13%	5%	*	*	75%	*	14%	27%
Escuela Primaria Charles H. Lee	14%	15%	14%	6%	^	15%	*	*	*	*	*	14%	*
Escuela Primaria Clifford D. Murray	7%	10%	4%	0%	^	5%	0%	*	*	*	*	7%	*
Escuela Primaria Henry Dalton	24%	21%	27%	24%	^	24%	*	*	*	*	*	19%	*
Escuela Primaria Magnolia	16%	19%	15%	0%	^	14%	*	*	*	*	*	16%	*
Escuela Primaria Paramount	16%	3%	28%	14%	^	13%	*	*	*	*	*	16%	*
Escuela Primaria Valleydale	19%	14%	23%	16%	^	14%	*	*	*	*	*	14%	*
Escuela Primaria Victor F. Hodge	9%	7%	12%	8%	^	7%	7%	*	*	*	*	10%	*

*N/A o datos omitidos para proteger la privacidad de los alumnos.

^ No se dispone de datos desglosados por plantel escolar.

Tabla 1.7
Tasa de dominio de matemáticas en segundo grado 2025
(Evaluación de diagnóstico de matemáticas)

	Todos	Femenino	Masculino	Aprendices de inglés	Reclasificado con fluidez en el dominio del inglés	Socioeconómicamente desfavorecidos	Alumnos con discapacidades	Menores en hogares temporales	Afroamericanos	Asiáticos	Filipinos	Hispanos/Latinx	Blancos
Distrito Escolar Unificado de Azusa	16%	11%	20%	3%	42%	14%	11%	*	*	33%	7%	15%	27%
Escuela Primaria Charles H. Lee	12%	4%	18%	0%	^	11%	8%	*	*	*	*	11%	*
Escuela Primaria Clifford D. Murray	20%	17%	24%	4%	^	16%	*	*	*	*	*	22%	*
Escuela Primaria Henry Dalton	8%	5%	12%	*	^	5%	*	*	*	*	*	8%	*
Escuela Primaria Magnolia	26%	4%	42%	11%	^	28%	*	*	*	*	*	24%	66%
Escuela Primaria Paramount	16%	19%	12%	0%	^	14%	*	*	*	*	*	16%	*
Escuela Primaria Valleydale	16%	14%	20%	6%	^	14%	*	*	*	*	*	14%	*
Escuela Primaria Victor F. Hodge	12%	8%	16%	0%	^	8%	6%	*	*	*	*	12%	*

*N/A o datos omitidos para proteger la privacidad de los alumnos.

^ No se dispone de datos desglosados por plantel escolar.

Tabla 1.8
Porcentaje de calificaciones de la A a la C obtenidas por alumnos de 9.º grado 2025 - 2026

	Todos	Aprendices de inglés	Reclasificado con fluidez en el dominio del inglés	Socioeconómicamente desfavorecidos	Alumnos con discapacidades	Afroamericanos	Asiáticos	Filipinos	Hispanos/Latinx	Blancos
Distrito Escolar Unificado de Azusa	77%	67%	81%	77%	64%	*	*	*	77%	*
Escuela Preparatoria Azusa	77%	67%	81%	77%	64%	*	*	*	77%	*

*N/A o datos omitidos para proteger la privacidad de los alumnos.

Tabla 1.9
Servicios básicos 2025 - 2026

	Alumnos con materiales de instrucción adaptados a los estándares	Alumnos con maestros plenamente acreditados	Porcentaje de personal docente asignado adecuadamente
Distrito Escolar Unificado de Azusa	100%	98.91%	100%
Escuela Preparatoria Azusa	100%	98.85%	100%
Escuela Primaria Charles H. Lee	100%	100%	100%
Escuela Primaria Clifford D. Murray	100%	95.65%	100%
Escuela Secundaria Gladstone	100%	98.48%	100%
Escuela Primaria Henry Dalton	100%	100%	100%
Escuela Longfellow	100%	100%	100%
Escuela Primaria Magnolia	100%	100%	100%
Escuela Primaria Paramount	100%	100%	100%
Escuela Preparatoria Sierra	100%	100%	100%
Escuela Primaria Valleydale	100%	100%	100%
Escuela Primaria Victor F. Hodge	100%	100%	100%

Análisis cualitativo y gastos de la Meta 1

Quince acciones/servicios están alineados con la Meta 1. Estas acciones y servicios tienen como objetivo mejorar el rendimiento académico de los estudiantes del AUSD. La Tabla 1.10 resume el progreso que AUSD está logrando en cada acción/servicio asociado con la Meta 1. Este análisis cualitativo del progreso también incluye los gastos presupuestarios asociados a cada acción o servicio.

Tabla 1.10 Acciones y servicios de la Meta 1		
Resumen de las Acciones/Servicios	Presupuesto	Gastos (Diciembre 2025)
<p>Diciembre de 2025 1. El Distrito está adquiriendo materiales didácticos complementarios que cumplen con los estándares, incluyendo la renovación de suscripciones a recursos en línea, materiales para laboratorios de ciencias y libros de texto adicionales. Los materiales didácticos complementarios se utilizan en las aulas para mejorar el rendimiento de los alumnos y acelerar su aprendizaje. Las compras de tecnología incluyen la sustitución de Chromebooks, lo que garantiza que todos los alumnos dispongan de un dispositivo para uso individual, así como el acceso a tecnología actualizada en las aulas.</p>	\$691,360	\$110,854
<p>Diciembre de 2025 2. El personal del distrito adquirió materiales didácticos alineados con los estándares para niños de TK a 12.º grado, incluyendo materiales para el desarrollo del idioma inglés (ELD) y todas las áreas de contenido básico. El personal recibió actualizaciones sobre los materiales de artes del lenguaje inglés y matemáticas, así como sobre los suministros necesarios para la implementación continua de los programas de ELA y de matemáticas.</p>	\$1,285,446 (Fondos básicos).	\$130,898 (Fondos básicos).
<p>Diciembre de 2025 3. El Distrito se compromete a apoyar a todos los alumnos, en particular a los aprendices de inglés (EL), a los menores en hogares temporales y a los alumnos de bajos ingresos, mediante un seguimiento exhaustivo de su progreso, utilizando evaluaciones del Distrito y resultados de diagnósticos para identificar necesidades específicas de aprendizaje en artes del lenguaje y matemáticas. Se proporciona apoyo adicional al aprendizaje durante la jornada escolar y después de clases. Un componente clave de este apoyo lo proporcionan los maestros de recursos y los entrenadores de éxito en el nivel de primaria, quienes ofrecen apoyo básico y en grupos pequeños durante el tiempo dedicado a ello en toda la escuela. Los estudiantes se agrupan estratégicamente para satisfacer sus necesidades diferenciadas. Estos maestros también brindan apoyo específico a los alumnos EL, incluidos los recién llegados, mediante evaluaciones de diagnóstico para identificar necesidades académicas y de adquisición del idioma específicas. Los maestros de apoyo combinado de primaria refuerzan los resultados del aprendizaje temprano proporcionando apoyo educativo adicional que ayuda a reducir el tamaño de las clases. Esto aumenta las oportunidades de instrucción individualizada en alfabetización y aritmética básicas, lo que, según las investigaciones, mejora el rendimiento de los estudiantes, especialmente de aquellos que necesitan apoyo específico. En el caso de los aprendices de inglés, esto permite al personal proporcionar una estructura más estratégica e intencionada, así y una enseñanza diferenciada, en consonancia con el Modelo Educativo de los EL de California. Se asignan entrenadores de éxito en cada plantel (uno en primaria; entrenadores de matemáticas y ELA en el nivel secundario) para apoyar académica y socioemocionalmente a los estudiantes en Promesa. Establecen relaciones sólidas y proporcionan intervenciones académicas específicas mediante apoyo en el aula o en sesiones extraescolares. Las investigaciones respaldan este enfoque, ya que demuestran que la combinación del apoyo basado en las relaciones con la intervención académica mejora tanto las habilidades socioemocionales como el rendimiento académico.</p>	\$2,661,284 \$1,146,000 (Fondos del Título I). \$1,087,568 [Fondos de emergencia para la recuperación del aprendizaje (LREBG, por sus siglas en inglés)].	\$670,441 \$492,417 (Fondos del Título I). \$375,840 (Fondos LREBG).
<p>Diciembre de 2025 4. El Distrito ha renovado su contrato con Illuminate (Sistema de Datos y Evaluación) para el año escolar 2025-2026, reafirmando su compromiso con un enfoque basado en datos. Illuminate desempeña un papel fundamental en el seguimiento y la supervisión de todos los datos de los alumnos, ya que actúa como plataforma central para las métricas de rendimiento académico. Una característica clave de este sistema es su compatibilidad con el Sistema de</p>	\$100,000	\$491,506

<p>Información Estudiantil del Distrito (AERIES), lo que permite un intercambio fluido de datos entre ambas plataformas. Esta integración ofrece una eficiencia significativa para el personal. Por ejemplo, los maestros que utilizan Illuminate para administrar evaluaciones y realizar un seguimiento del progreso de las lecciones pueden enviar directamente estos resultados a su libro de calificaciones de AERIES, lo que agiliza el proceso de calificación y garantiza que los registros de los alumnos se actualicen de inmediato. Esta integración maximiza la utilidad de ambos sistemas para una gestión y un análisis eficientes de los datos.</p>		
<p>Diciembre de 2025 5. AUSD mantiene su compromiso de garantizar que las familias sean socios activos en el proceso educativo. Para aumentar la participación de los padres en la toma de decisiones, el Distrito proporciona intérpretes exclusivos para las reuniones del Plan de Educación Individualizado (IEP, por sus siglas en inglés), del Plan 504 y de las conferencias escolares. Estos intérpretes constituyen un puente vital para las familias, ya que garantizan que tengan el acceso adecuado para comprender y aportar opiniones significativas que afectan directamente al programa educativo y a la experiencia escolar de sus hijos. Al mismo tiempo, el Distrito sigue centrando su apoyo en los alumnos que tienen dificultades para cumplir los estándares académicos. Un componente clave de este esfuerzo es aumentar el tiempo que los alumnos pasan en el entorno de educación general para garantizar su acceso a la "mejor instrucción inicial". Para facilitar esto, el Distrito cuenta con asistentes de instrucción que brindan el apoyo necesario para que los alumnos participen con éxito y progresen junto a sus compañeros en el entorno de educación general.</p>	\$492,680	\$127,776
<p>Diciembre de 2025 6. AUSD sigue utilizando el programa de Lenguaje Académico Temprano Sobrato (SEAL, por sus siglas en inglés), centrado en estrategias que mejoran la adquisición temprana del lenguaje académico en niños más pequeños. La cuarta cohorte de Educación Infantil Temprana (ECE, por sus siglas en inglés) del programa SEAL comenzó su formación en septiembre y completará el programa en abril de 2026. El distrito continúa su labor en la Colaboración para la Coherencia desde Preescolar hasta Tercer Grado (P3CC, por sus siglas en inglés) con el fin de seguir desarrollando la coherencia entre la enseñanza de matemáticas y la evaluación desde preescolar hasta tercer grado. Los maestros de preescolar y kínder de transición (TK, por sus siglas en inglés) reciben apoyo continuo para implementar las estrategias Counting Collections y SEAL. Para respaldar el aumento y la mejora de los servicios para los alumnos más pequeños de Azusa, el distrito ofrece clases de TK y cuenta con un director dedicado a la primera infancia. A principios del año escolar 2025-26, el distrito implementó el Programa Preescolar del Estado de California (CSPP, por sus siglas en inglés) en la escuela primaria Hodge; AUSD ahora ofrece CSPP de medio día en todas las escuelas primarias. Además, el nuevo CSPP de día completo/año completo en la escuela Longfellow sigue creciendo y se prevé añadir una segunda clase en marzo de 2026.</p>	\$1,321,540 (Fondos básicos) \$212,176 (Fondos para programas preescolares estatales).	\$564,063 (Fondos básicos) \$89,219 (Fondos para programas preescolares estatales).
<p>Diciembre de 2025 7. El equipo de Maestros con Asignación Especial (TOSA, por sus siglas en inglés) desempeña un papel fundamental en la mejora de la calidad de la enseñanza en todo el distrito, ya que ofrece formación profesional y orientación personalizadas a los maestros, garantizando que todo el apoyo se ajuste a los estándares de formación profesional del Departamento de Educación de California. Sus áreas de interés principales incluyen el fortalecimiento de la enseñanza de matemáticas, haciendo hincapié en la comprensión conceptual, la resolución de problemas y el fomento de una mentalidad de crecimiento; la mejora del desarrollo de la alfabetización mediante el desarrollo de habilidades básicas, estrategias de comprensión y la integración del lenguaje académico; y el impulso de la participación de los alumnos mediante estrategias basadas en la investigación que promueven el aprendizaje activo, la colaboración y la participación equitativa. Además, el equipo TOSA ofrece una asistencia específica crucial para los aprendices de inglés (EL) y los aprendices de inglés a largo plazo (LTEL, por sus siglas en inglés), que incluye orientación sobre la implementación de estrategias de enseñanza diferenciadas para apoyar el desarrollo simultáneo del lenguaje y el dominio de los contenidos, la colaboración en lecciones que integran el lenguaje académico y las prácticas culturalmente sensibles, y la orientación sobre el uso de evaluaciones formativas para supervisar el progreso de los EL e informar la enseñanza, lo que en última instancia empodera a los maestros para crear</p>	\$1,602,693 \$158,293 (Fondos del Título II).	\$495,795 \$130,257 (Fondos del Título II).

entornos de aprendizaje inclusivos, atractivos y académicamente rigurosos para todos los alumnos.		
Diciembre de 2025 8. AUSD implementó un exitoso programa de clases de verano en 2025. Los fondos del LCAP apoyaron a más de 1,000 alumnos en el verano de 2025 en clases como exploración científica, apoyo en matemáticas y ELA, ELD, recuperación de créditos, créditos originales e inscripción dual. Nuestra asociación con Citrus College (los costos fueron pagados por Citrus College y no por el LCAP del AUSD) garantizó que aproximadamente 400 alumnos pudieran tomar clases para recuperar créditos. La planificación para el verano de 2026 comienza en diciembre. Los alumnos de primaria y secundaria recibirán un aprendizaje riguroso, basado en proyectos, en todas las áreas de contenido. Los alumnos de preparatoria tendrán la oportunidad de tomar cursos, incluidos los de APEX y de Citrus College, para acelerar o recuperar unidades. La inscripción a las clases de verano da prioridad a los alumnos EL, a los alumnos con discapacidades y a aquellos que no cumplen con los estándares de su nivel de grado. Los fondos de S&C para las clases de verano se gastarán a finales de la primavera y principios del verano.	\$500,000	\$99,907
Diciembre de 2025 9. AUSD cuenta con un 98.91% de maestros totalmente acreditados y asignados adecuadamente. Hay cuatro puestos vacantes que el distrito está tratando de cubrir activamente.	\$51,225,108 (Fondos básicos) \$85,000 (Fondos del Título II).	\$15,298,501 (Fondos básicos) \$0 (Fondos del Título II).
Diciembre de 2025 10. Esta iniciativa, a nivel de distrito, contrata a un consultor especializado en la redacción de solicitudes de subvenciones para obtener activamente fondos externos que amplíen los servicios para nuestros alumnos de bajos ingresos, aprendices de inglés y menores en hogares temporales. El aprovechamiento de conocimientos especializados ya ha generado más de 18 millones de dólares en recursos adicionales, incluida la financiación de escuelas comunitarias para todas las escuelas, diseñada específicamente para apoyar a estos grupos de alumnos. Esta financiación refuerza los programas académicos, mejora el apoyo a los alumnos y aumenta la participación de la comunidad. La continuidad de esta colaboración garantiza que mantengamos y ampliemos las oportunidades equitativas en todas las escuelas.	\$75,000	\$73,992
Diciembre de 2025 11. Los fondos para las artes visuales y escénicas (VAPA, por sus siglas en inglés) continúan brindando un sólido apoyo a todas las escuelas primarias y secundarias para mantener y ampliar sus programas artísticos. Se obtuvieron fondos para añadir cuatro puestos de maestros de arte en primaria con el fin de impartir clases específicas en todos los planteles; actualmente, tres de estos puestos están cubiertos y uno sigue vacante. Nuestros tres maestros de arte de primaria actuales participan activamente y visitan cada escuela primaria una vez cada tres semanas para impartir clases de arte de alta calidad y alineadas con los estándares, a todos los grados escolares. El equipo dedicado al arte se centra en alinear verticalmente su plan de estudios y trabaja diligentemente para garantizar que las lecciones se ajusten a los estándares de cada grado, a los temas de la escuela y a las iniciativas del plantel. Para profundizar en la integración de las artes, los maestros de arte han impartido con éxito un taller de desarrollo profesional diseñado para ayudar a los maestros de primaria a incorporar el arte en su enseñanza diaria. Además, el equipo de VAPA promueve la participación de la comunidad organizando y acogiendo exposiciones de arte tanto en primaria como en secundaria. Todos los maestros de arte de primaria y secundaria participan en comunidades de aprendizaje profesional (PLC, por sus siglas en inglés) para fortalecer las prácticas de enseñanza y garantizar una transición fluida entre los distintos grados del plan de estudios.	\$809,416	\$280,861
Diciembre de 2025 12. El Distrito está cumpliendo con su programa integral de enseñanza de música para el año escolar 2025-2026, impartiendo con éxito clases de música a alumnos de todos los niveles. Esta inversión financia íntegramente a los instructores de música dentro y fuera del horario escolar en todos los planteles y garantiza un acceso equitativo al proporcionar a todos los alumnos de primaria y secundaria participantes los instrumentos y materiales esenciales. Cabe destacar el éxito continuo del programa de cuerdas para alumnos de quinto	\$1,424,380	\$487,512

<p>grado, que se encuentra en su segundo año y está ampliando activamente las oportunidades musicales para los alumnos más pequeños. Además, el departamento de música se ha centrado en el crecimiento profesional y la alineación, utilizando las reuniones de la Comunidad de Aprendizaje Profesional (PLC) para perfeccionar su visión y compartir las mejores prácticas en todo el distrito. La dedicación de los alumnos y el personal se ha demostrado de forma visible a través de numerosas actuaciones exitosas de diversas bandas y conjuntos musicales en eventos y locales de la comunidad a lo largo del año, mostrando de manera eficaz los logros de los alumnos.</p>		
<p>Diciembre de 2025 13. Para atender la falta de acceso confiable a la tecnología entre los alumnos de bajos ingresos, los menores en hogares temporales y los aprendices de inglés, el Distrito ha emprendido importantes iniciativas para mejorar la infraestructura y el apoyo de la tecnología. Entre los proyectos clave completados se incluyen la actualización del hardware de red y la fibra óptica para mejorar la conectividad y la confiabilidad, la instalación de pantallas planas interactivas (IFP, por sus siglas en inglés) y sistemas de amplificación de voz para mejorar los entornos de aprendizaje en el aula, y la asignación de nuevos dispositivos a los alumnos de secundaria y preparatoria. Además, la implementación de nuevos teléfonos ha mejorado la comunicación en todo el Distrito. Los esfuerzos futuros se centrarán en actualizar el WiFi de las aulas para seguir apoyando el acceso confiable a los programas y recursos designados. Estas mejoras, combinadas con un mayor acceso a la tecnología después de clases y con oportunidades de aprendizaje ampliadas, garantizarán que los aprendices de inglés, los alumnos de bajos ingresos y los menores en hogares temporales cuenten con las herramientas necesarias para tener éxito tanto durante como después de la jornada escolar. Los técnicos dedicados del plantel continúan brindando apoyo para garantizar que los alumnos y el personal utilicen eficazmente estas tecnologías y promuevan su rendimiento.</p>	\$2,963,658	\$2,039,578
<p>Diciembre de 2025 14. Aprovechando la alineación entre las metas del Plan Escolar para el Rendimiento Escolar (SPSA, por sus siglas en inglés) a nivel de cada plantel y las prioridades del LCAP del distrito, los planteles escolares han invertido en una amplia gama de servicios específicos diseñados para mejorar los resultados académicos y enriquecer la experiencia de los alumnos. Las inversiones clave incluyen la implementación de experiencias y programas de aprendizaje práctico, como actividades STEAM después de clases, para fomentar el discurso académico y mejorar significativamente la participación. Además, para apoyar un entorno de aprendizaje positivo, el plantel ha financiado la formación profesional en aprendizaje socioemocional y ha dedicado horas de trabajo del personal a mejorar las prácticas de enseñanza inclusivas. Además, los fondos cubren oportunidades de aprendizaje ampliadas, como excursiones que conectan directamente el contenido de la enseñanza con experiencias del mundo real, junto a los recursos necesarios, como horas de sustituto, horas extra de planificación, materiales y suministros requeridos para una implementación eficaz.</p>	\$519,000	\$84,963
<p>Diciembre de 2025 15. Con el compromiso de ampliar el acceso a la literatura y a recursos culturalmente relevantes, los planteles escolares están actualizando estratégicamente las bibliotecas y mejorando las colecciones de las aulas con una amplia gama de libros de diversos autores y centrados en temas de diversidad, equidad e inclusión (DEI, por sus siglas en inglés). Esta iniciativa garantiza que todos los alumnos se vean reflejados en la literatura y provee a las escuelas del contenido fundamental necesario para una participación más profunda. Además, el distrito provee un apoyo integral mediante la financiación de materiales de instrucción centrados en DEI, la capacitación del personal y la oferta de servicios específicos para los alumnos y sus familias. Estos servicios incluyen tutoría académica individualizada y recursos familiares especializados, esenciales para promover la equidad, ampliar el acceso a las oportunidades y garantizar que todos los alumnos estén preparados de manera integral para el éxito en la universidad y en la carrera laboral.</p>	\$275,000	\$43,800
<p>Diciembre de 2025 16. El Distrito de Azusa se ha asociado con HeyTutor para ofrecer clases de tutoría intensivas en todas las escuelas primarias. Las clases de tutoría intensivas son una intervención basada en la evidencia diseñada para acelerar el aprendizaje de los alumnos mediante una enseñanza constante en grupos reducidos que complementa la enseñanza básica impartida en el aula.</p>	\$385,000 (LREBG).	\$16,507 (LREBG).

<p>Cada escuela cuenta con el apoyo de dos tutores que trabajan con grupos reducidos de entre uno y cuatro alumnos en artes del lenguaje inglés o matemáticas. Estas sesiones se llevan a cabo cinco días a la semana, lo que permite un seguimiento continuo del progreso y un apoyo específico. Los grupos de tutoría son flexibles, lo que permite a los alumnos entrar y salir de ellos según evolucionen sus necesidades a lo largo del año.</p> <p>La Mesa Directiva ha aprobado el contrato para el año escolar 2025-26 y los tutores han comenzado a trabajar en las escuelas a principios de octubre. Este enfoque sostenido y personalizado ayuda a reforzar las habilidades básicas, a aumentar la confianza de los alumnos y a cerrar las brechas de aprendizaje.</p>			
<p>TOTAL DE GASTOS</p>	<p>Suplementarios/de concentración Básicos Estatales/Federales</p>		<p>\$ 5,006,985 \$15,993,462 \$ 1,104,240</p>

SECCIÓN 2

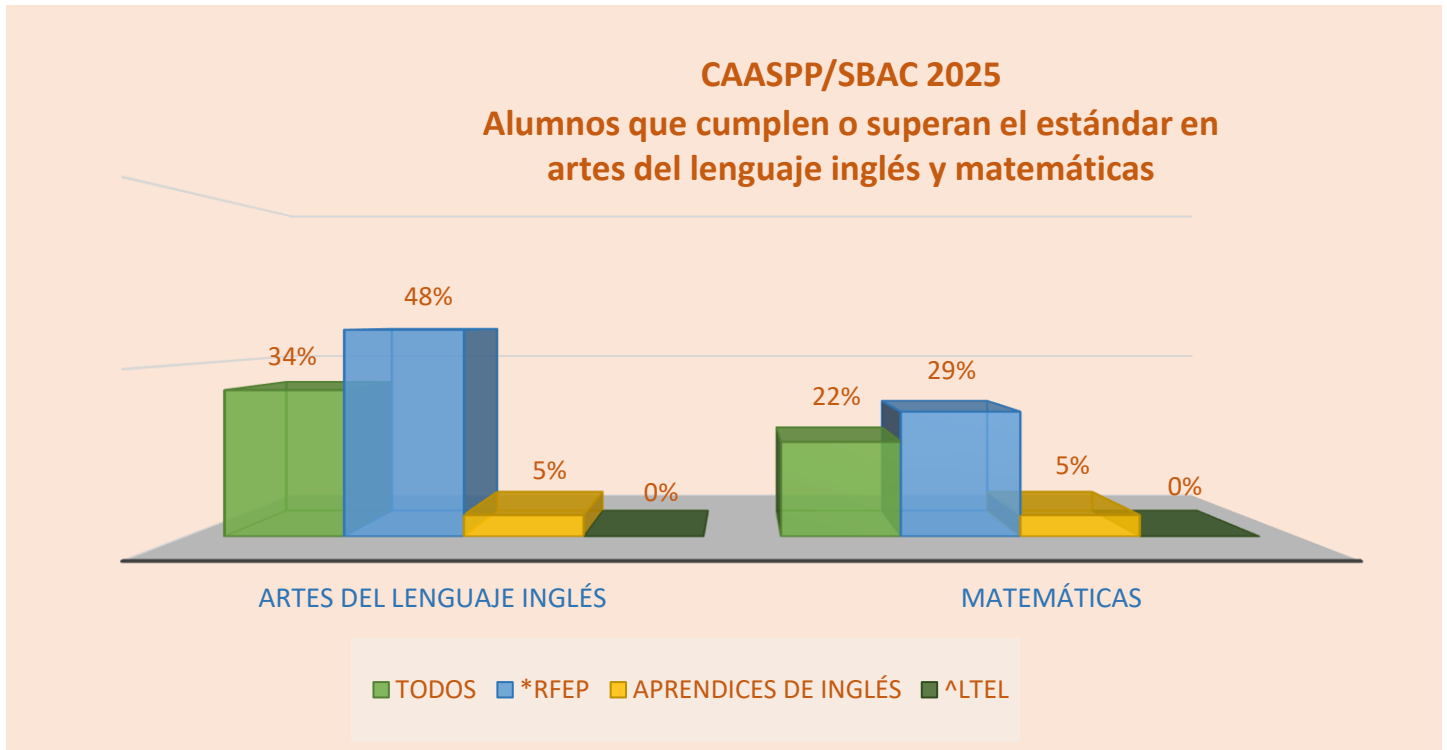
Meta 2: AUSD atenderá las diversas necesidades de los aprendices de inglés y acelerará el rendimiento académico y el nivel de dominio del idioma mediante un enfoque orientado a los recursos y sensible a las diferencias culturales.

La segunda meta del LCAP del distrito está dedicada a apoyar a su diversa población de aprendices de inglés (EL), que representa el 23% del alumnado. Estos alumnos se enfrentan a diversos retos académicos y lingüísticos, desde los recién llegados con un nivel limitado de dominio del inglés hasta los aprendices de inglés a largo plazo (LTEL), que requieren un apoyo específico. A pesar de los esfuerzos, los aprendices de inglés siguen enfrentándose a importantes diferencias de rendimiento en artes del lenguaje inglés (ELA) y matemáticas, como se refleja en las evaluaciones estatales de 2024-2025, en las que solo el 5% de los aprendices de inglés cumplieron los estándares en ELA, en comparación con el 34% de todos los alumnos, y solo el 5% cumplieron los estándares en matemáticas, en comparación con el 22% en todo el distrito.

Hay resultados prometedores en los que la implementación del programa de Lenguaje Académico Temprano de Sobrato (SEAL) ha dado lugar a mejoras significativas, y el distrito ha pasado de un indicador "rojo" a uno "naranja", con algunas escuelas en "verde" y "amarillo". Estos éxitos ponen de relieve la importancia de ampliar las estrategias basadas en la evidencia en todo el distrito para cerrar las brechas de rendimiento y garantizar que todos los aprendices de inglés estén preparados para el éxito académico y las oportunidades futuras.

Las siguientes son representaciones gráficas resumidas del progreso de la Meta 2. Las representaciones visuales muestran los factores que miden el rendimiento académico de los aprendices de inglés y los gastos generales hasta la fecha para la Meta 2.

El rendimiento escolar



* Reclasificado con fluidez en el dominio del inglés (RFEP)

^ Aprendiz de inglés a largo plazo (LTEL)

Tablero Escolar de CA - Puntajes ELPAC Aprendices de inglés que progresan hacia el nivel de dominio del idioma

39%

■ APRENDICES DE INGLÉS QUE AVANZAN
HACIA LA PROFICIENCIA 2024-2025

Aprendices de inglés que cumplen con los requisitos de reclasificación

7%

■ TASA DE RECLASIFICACIÓN ACTUAL 2025-2026

Porcentaje de aprendices de inglés clasificados como aprendices de inglés a largo plazo (LTEL)

8%

11%

■ 2023-2024

■ 2024-2025

CAASPP/SBAC 2025 Cumple o supera el estándar en Artes del lenguaje inglés

34%

5%

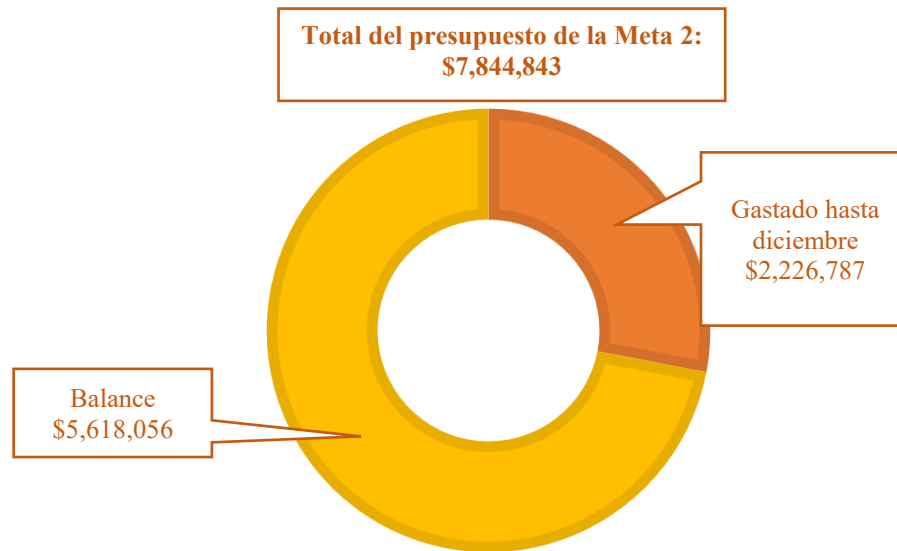
9%

■ TODOS

■ APRENDICES DE INGLÉS

■ APRENDICES DE INGLÉS EN INMERSIÓN DUAL (DLI)

Gastos de la Meta 2



Actualización de la métrica de la Meta 2

Las métricas identificadas en la Meta 2 del LCAP incluyen los puntajes del SBAC para todos los grupos de alumnos de 3.º a 8.º grado y de 11.º grado en artes del lenguaje inglés y en matemáticas, el porcentaje de alumnos que avanzan hacia el nivel de dominio del idioma según el Tablero Escolar de CA, y la tasa de reclasificación y el progreso académico de los aprendices de inglés. La tabla 2.1 enumera cada métrica identificada en el LCAP junto con los resultados más recientes, incluidos los de todos los estudiantes (TODOS), los aprendices de inglés (EL), los reclasificados con fluidez en el dominio del inglés (RFEP) y los aprendices de inglés a largo plazo (LTEL). Algunas métricas son nuevas y, por lo tanto, es posible que no tengan datos históricos ni actuales hasta la fecha. Las siguientes tablas, 2.1 a 2.7, muestran los datos desglosados por grupos de alumnos y por escuelas del AUSD.

Tabla 2.1 Métricas de la Meta 2 del LCAP					
Métrica	2022 - 2023	2023 - 2024	2024 - 2025	Actualización de enero 2025 - 2026	Objetivo de la métrica a tres años
Porcentaje de alumnos que cumplieron o superaron los estándares en la evaluación CAASPP/SBAC en artes del lenguaje inglés (3.º a 8.º y 11.º grado).	TODOS: 37% EL: 8% RFEP: 56% LTEL: 4% EN HOGARES TEMPORALES: 0%	TODOS: 33% EL: 7% RFEP: 49% LTEL: 3% EN HOGARES TEMPORALES: 0%	TODOS: 34% EL: 5% RFEP: 48% LTEL: 0% EN HOGARES TEMPORALES: 11%	Por determinar primavera de 2026	Aumentar ≥ 5% para todos los grupos. Aumento en el primer año ≥ 1.66% Aumento en el segundo año ≥ 1.67% Aumento en el tercer año ≥ 1.67%
Porcentaje de alumnos que cumplieron o superaron los estándares en la evaluación de matemáticas CAASPP/SBAC (3.º a 8.º y 11.º grado).	TODOS: 22% EL: 7% RFEP: 28% LTEL: 1% EN HOGARES TEMPORALES: 0%	TODOS: 22% EL: 6% RFEP: 27% LTEL: 1% EN HOGARES TEMPORALES: 0%	TODOS: 22% EL: 5% RFEP: 29% LTEL: 0% EN HOGARES TEMPORALES: 11%	Por determinar primavera de 2026	Aumentar ≥ 5% para todos los grupos. Aumento en el primer año ≥ 1.66% Aumento en el segundo año ≥ 1.67% Aumento en el tercer año ≥ 1.67%

Tabla 2.1
Métricas de la Meta 2 del LCAP

Métrica	2022 - 2023	2023 - 2024	2024 - 2025	Actualización de enero 2025 - 2026	Objetivo de la métrica a tres años
Porcentaje de aprendices de inglés que progresan hacia el dominio del idioma en el Tablero Escolar de CA según los puntajes del ELPAC.	50%	39%	39%	Por determinar primavera de 2026	Increase \geq 60%
Tasa de reclasificación de los aprendices de inglés.	Nueva métrica	14%	9%	Actualmente 7%	Aumentar \geq 15%
Reducción del porcentaje de aprendices de inglés que son LTEL.	11%	8%	11%	Por determinar primavera de 2026	Reducción \geq 5% Disminución en el primer año \geq 1.66% Disminución en el segundo año \geq 1.67% Disminución en el tercer año \geq 1.67%
Porcentaje de alumnos en DLI que cumplieron o superaron los estándares de la evaluación SBAC en artes del lenguaje inglés (3.º a 8.º y 11.º grado).	TODOS: 37% EL: 8% EL en DLI: 36%	TODOS: 33% EL: 7% EL en DLI: 39%	TODOS: 34% EL: 5% EL en DLI: 21%	Por determinar primavera de 2026	Aumentar \geq 5% para todos los grupos. Aumento en el primer año \geq 1.66% Aumento en el segundo año \geq 1.67% Aumento en el tercer año \geq 1.67%

Tabla 2.2
Alumnos que cumplen o superan los estándares de artes del lenguaje inglés en CAASPP/SBAC 2025

	Todos	Aprendices de inglés	Reclasificado con fluidez en el dominio del inglés
Distrito Escolar Unificado de Azusa	34%	5%	48%
Escuela Preparatoria Azusa	47%	0%	57%
Escuela Primaria Charles H. Lee	31%	23%	29%
Escuela Primaria Clifford D. Murray	18%	8%	47%
Escuela Secundaria Gladstone	34%	1%	45%
Escuela Primaria Henry Dalton	32%	3%	44%
Escuela Primaria Magnolia	29%	0%	50%
Escuela Primaria Paramount	36%	6%	58%
Escuela Preparatoria Sierra	21%	*	29%
Escuela Primaria Valleydale	33%	13%	69%
Escuela Primaria Victor F. Hodge	38%	12%	53%

*N/A o datos omitidos para proteger la privacidad de los alumnos.

Tabla 2.3
Alumnos que cumplen o superan los estándares en matemáticas en CAASPP/SBAC 2025

	Todos	Aprendices de inglés	Reclasificado con fluidez en el dominio del inglés
Distrito Escolar Unificado de Azusa	22%	5%	29%
Escuela Preparatoria Azusa	18%	0%	22%
Escuela Primaria Charles H. Lee	17%	4%	36%
Escuela Primaria Clifford D. Murray	18%	7%	47%
Escuela Secundaria Gladstone	18%	2%	25%
Escuela Primaria Henry Dalton	34%	7%	44%
Escuela Primaria Magnolia	27%	3%	44%
Escuela Primaria Paramount	32%	11%	58%
Escuela Preparatoria Sierra	0%	*	0%
Escuela Primaria Valleydale	30%	14%	62%
Escuela Primaria Victor F. Hodge	36%	11%	47%

*N/A o datos omitidos para proteger la privacidad de los alumnos.

Tabla 2.4
Tasas de reclasificación de los aprendices de inglés

	Aprendices de inglés	Tasa de reclasificación 2025 - 2026
Distrito Escolar Unificado de Azusa	1,216	7%
Escuela Preparatoria Azusa	191	10%
Escuela Primaria Charles H. Lee	105	0%
Escuela Primaria Clifford D. Murray	147	3%
Escuela Secundaria Gladstone	251	16%
Escuela Primaria Henry Dalton	61	9%
Escuela Primaria Magnolia	90	5%
Escuela Primaria Paramount	110	0%
Escuela Preparatoria Sierra	21	5%
Escuela Primaria Valleydale	138	1%
Escuela Primaria Victor F. Hodge	92	10%

Tabla 2.5
Porcentaje de aprendices de inglés que progresan hacia el dominio del idioma 2025

	Aprendices de inglés	2024 - 2025
Distrito Escolar Unificado de Azusa	1,080	39%
Escuela Preparatoria Azusa	195	42%
Escuela Primaria Charles H. Lee	75	39%
Escuela Primaria Clifford D. Murray	119	29%
Escuela Secundaria Gladstone	271	42%
Escuela Primaria Henry Dalton	56	45%
Escuela Primaria Magnolia	70	39%
Escuela Primaria Paramount	96	27%
Escuela Preparatoria Sierra	*	*
Escuela Primaria Valleydale	120	35%
Escuela Primaria Victor F. Hodge	68	56%

*N/A o datos omitidos para proteger la privacidad de los alumnos.

Tabla 2.6
Alumnos que cumplen o superan los estándares de artes del lenguaje inglés en CAASPP/SBAC 2025

	Todos	Aprendices de inglés	Aprendices de inglés en DLI
Distrito Escolar Unificado de Azusa	34%	5%	21%
Escuela Secundaria Gladstone	34%	1%	18%
Escuela Primaria Valleydale	33%	13%	33%
Escuela Primaria Victor F. Hodge	38%	12%	20%

Tabla 2.7
Acciones y servicios de la Meta 2

Resumen de las Acciones/Servicios	Presupuesto	Gastos (Diciembre 2025)
<p>Diciembre de 2025</p> <p>1. El Centro ALAS es un recurso vital para los aprendices de inglés y sus familias, ya que ofrece evaluaciones iniciales y actúa como centro de conexión entre las familias y los programas de las escuelas y del distrito. Al centralizar el proceso de evaluación, nos aseguramos de que las familias de los aprendices de inglés reciban información esencial sobre el programa de Inmersión Dual. Este enfoque hace hincapié en el valor de fomentar la alfabetización desde una perspectiva basada en los recursos, lo que favorece el éxito académico a largo plazo de los aprendices de inglés al complementar sus habilidades en lugar de reemplazarlas.</p>	<p>\$376,553 \$237,445 (Fondos del Título I).</p>	<p>\$145,352</p>
<p>Diciembre de 2025</p> <p>2. Los maestros han seguido utilizando un plan de estudios especializado para apoyar el desarrollo del idioma inglés de los LTEL. El distrito sigue garantizando que los maestros que tienen diferentes tipos de aprendices de inglés en sus aulas dispongan de Chromebooks actualizados. El personal del distrito ha provisto materiales complementarios para el aprendizaje de idiomas. Hasta la fecha, el distrito ha utilizado fuentes de financiación únicas para proporcionar estos recursos.</p>	<p>\$200,000</p>	<p>\$0</p>
<p>Diciembre de 2025</p> <p>3. El bilingüismo aporta ventajas, como la capacidad de comunicarse en más de un idioma, así como la mejora de las habilidades cognitivas y de los resultados académicos. El programa de Inmersión Dual en español (DLI) del distrito se amplió el año pasado para incluir el 8.º grado en la Escuela Secundaria Gladstone. La primera promoción de alumnos del programa DLI de español ha pasado a la Escuela Preparatoria Azusa, donde están recibiendo dos cursos de español. Las clases de DLI de español se ofrecen ahora en Hodge, Valleydale, la Escuela Secundaria Gladstone y la Escuela Preparatoria Azusa. Este año, tanto Hodge como Valleydale tienen alumnos de DLI inscritos desde preescolar hasta 5.º grado. Además, nos hemos asociado con CABE para seguir proporcionando formación profesional en DLI en español para la escuela secundaria.</p> <p>Dalton continúa implementando un nuevo programa de DLI en mandarín en TK, kínder y primer grado, con la meta de ampliar un grado escolar por año. Se ofrece un Programa de Enriquecimiento de Idiomas Extranjeros (FLEX, por sus siglas en inglés) en mandarín para los alumnos de segundo a quinto grado. Este año, la escuela primaria Dalton está trabajando con un consultor de idiomas/programas de mandarín para proveer formación profesional sobre el programa. Los maestros de DLI participaron en una comunidad de aprendizaje profesional centrada en los tres pilares de la educación bilingüe: la biliteracidad, el biculturalismo y el rendimiento académico. Los fondos se destinarán a apoyar su implementación, incluida la compra de materiales y suministros. Además, se han destinado fondos específicamente a la formación profesional de DLI.</p>	<p>\$4,512,247</p>	<p>\$1,834,383</p>
<p>Diciembre de 2025</p> <p>4. Este año escolar, estamos implementando el modelo de aprendizaje profesional Sobrato Early Academic Language (SEAL) para el personal escolar de nuestras siete escuelas primarias. El modelo SEAL es un enfoque de investigación diseñado para mejorar el rendimiento académico y el dominio del idioma de los aprendices de inglés, ayudando a evitar que se conviertan en aprendices de inglés a largo plazo. Nuestras escuelas se encuentran actualmente en diferentes etapas de implementación; las escuelas primarias Magnolia y Paramount representan la cohorte más reciente. Varios maestros en asignación especial (TOSA) apoyan el aprendizaje profesional de los maestros, así como de los administradores, coadministradores y personal de apoyo, con el fin de aumentar el rendimiento de los bilingües emergentes en todos los planteles. Para apoyar aún más esta iniciativa, se provee a los maestros tiempo para la planificación y la colaboración,</p>	<p>\$460,000</p>	<p>\$0</p>

incluyendo horas específicas y sustitutos. Hasta la fecha, el distrito ha utilizado fuentes de financiación únicas para apoyar esta acción.		
<p>Diciembre de 2025</p> <p>5. El Distrito ha renovado su suscripción a ELlevation para el año escolar 2025-2026. ELlevation es una plataforma de gestión de programas que organiza todos los datos de los aprendices de inglés/multilingües emergentes, apoya los procesos clave de reuniones y seguimiento, y permite la elaboración de reportes precisos. Actualmente estamos utilizando ELlevation para determinar nuestra primera ronda de reclasificaciones del año escolar 2025-2026. Hasta la fecha, se ha reclasificado a 89 alumnos mediante el sistema ELlevation para el otoño de 2025. Además, las escuelas y los maestros están en proceso de supervisar a los alumnos RFEP para garantizar que todos los alumnos reclasificados progresen y reciban el apoyo necesario.</p> <p>El Distrito utiliza la evaluación Prueba de Aprendizaje del Idioma Inglés (TELL, por sus siglas en inglés) para medir el progreso de los alumnos que aprenden inglés como segundo idioma, entre otras medidas. La evaluación TELL se utiliza para garantizar que los maestros y los alumnos dispongan de datos de manera oportuna y formativa sobre el desarrollo y el progreso lingüístico de los alumnos. Dado que la prueba TELL se ajusta a la Evaluación de Nivel de Dominio en Inglés para California (ELPAC, por sus siglas en inglés), el personal del plantel puede utilizar los datos de la prueba TELL para monitorear el progreso y predecir las áreas de necesidad para ELPAC, con el fin de responder con intervención y apoyo.</p>	\$58,000 (Fondos del Título III).	\$61,853 (Fondos del Título III).
<p>Diciembre de 2025</p> <p>6. El Distrito provee paraprofesionales bilingües, formación profesional y materiales y suministros adecuados para apoyar el aprendizaje de idiomas y el rendimiento académico de los aprendices de inglés. Los aprendices de inglés requieren enfoques educativos de alto rendimiento y estrategias eficaces de aprendizaje de idiomas para apoyar tanto su desarrollo académico como el del idioma inglés. Al diseñar un enfoque educativo o una intervención, AUSD tiene en cuenta varios factores, además del contenido, para garantizar que las necesidades del alumno se ajusten al enfoque o la intervención más eficaz para atenderlas. El Distrito sigue buscando personal para cubrir los puestos financiados por esta medida.</p>	\$950,663	\$158,924
<p>Diciembre de 2025</p> <p>7. El Curso de Lectura y Escritura Expositiva (ERWC, por sus siglas en inglés) es un plan de estudios de preparación universitaria basado en la investigación, especialmente eficaz para estudiantes de inglés que llevan mucho tiempo aprendiéndolo. Su énfasis en la lectura retórica, el vocabulario académico y la escritura analítica proporciona un apoyo específico para estudiantes que, si bien dominan el inglés en contextos sociales, aún necesitan un desarrollo estructurado del lenguaje académico. Diversos estudios, incluidas las evaluaciones de WestEd, destacan los efectos positivos del ERWC en la alfabetización y la preparación universitaria cuando se implementa correctamente. El objetivo es ampliar el acceso equitativo a esta instrucción de alto impacto, garantizando que más estudiantes de inglés con experiencia se beneficien de un programa riguroso y lingüísticamente sensible que fortalezca su preparación para el éxito en la educación superior. El curso se imparte actualmente en la Escuela Preparatoria Azusa.</p>	\$275,000	\$0
<p>Diciembre de 2025</p> <p>8. Ofrecemos apoyo especializado a los estudiantes recién llegados mediante clases de apoyo específicas y estrategias de enseñanza personalizadas. Estos programas especializados están diseñados para satisfacer las necesidades lingüísticas, académicas y socioemocionales particulares de los estudiantes recién llegados, garantizando que reciban los recursos y el apoyo necesarios para desenvolverse con éxito en su nuevo entorno educativo.</p>	\$200,350	\$88,128
<p>Diciembre de 2025</p> <p>9. Nos comprometemos a proveer formación profesional y apoyo educativo que fomenten la rigurosidad y la relevancia cultural en todos los programas educativos, desde preescolar hasta la escuela preparatoria. Nuestra meta es dotar a los educadores de las herramientas y estrategias necesarias para crear entornos de aprendizaje inclusivos, atractivos y</p>	\$870,030 \$150,000 (Fondos del Título II) \$110,000	\$0

<p>académicamente desafiantes que satisfagan las diversas necesidades de todos los alumnos. Nuestras iniciativas de formación profesional se llevan a cabo a través de una variedad de programas estratégicos y asociaciones, entre los que se incluyen:</p> <ul style="list-style-type: none"> • Sostenibilidad del programa SEAL para preescolar/Kínder de Transición (PS/TK): apoyo continuo al modelo de Lenguaje Académico Temprano Sobrato (SEAL), diseñado para desarrollar la alfabetización temprana, el lenguaje y las habilidades académicas, con un enfoque en los aprendices de inglés y en los estudiantes bilingües. Esto garantiza que los educadores de la Educación Infantil Temprana continúen implementando prácticas de alta calidad basadas en la investigación que promueven entornos de aprendizaje ricos en lenguaje y culturalmente receptivos. • Asociación On-Track con California Education Partners: colaboración para apoyar los esfuerzos de mejora continua, ayudando a las escuelas y los distritos a mantenerse “en el camino” para alcanzar sus metas en materia de rendimiento escolar, equidad y excelencia educativa. Esta asociación provee información basada en datos y formación profesional personalizada para atender retos y oportunidades específicos. • Apoyo de los maestros en asignación especial (TOSA) en las comunidades de aprendizaje profesional (PLC): los TOSA desempeñan un papel fundamental en la facilitación de las comunidades de aprendizaje profesional, en las que los maestros colaboran para analizar los datos de los alumnos, compartir buenas prácticas y perfeccionar las estrategias de enseñanza. Este apoyo refuerza la capacidad de los maestros, fomenta una cultura de aprendizaje continuo y garantiza la alineación con los estándares educativos del distrito y del estado. A través de estos esfuerzos, nos dedicamos a mejorar la calidad de la enseñanza, promover la equidad y apoyar a los educadores para que impartan una enseñanza culturalmente relevante y de gran impacto que prepare a todos los alumnos para el éxito. <p>Hasta la fecha, el distrito ha utilizado fuentes de financiación únicas para apoyar esta acción.</p>	<p>(Fondos LREBG).</p>	
<p>TOTAL DE GASTOS</p>	<p>Suplementarios/de concentración Básicos Estatales/Federales</p>	<p>\$ 2,226,787 \$ 0 \$ 61,853</p>

SECCIÓN 3

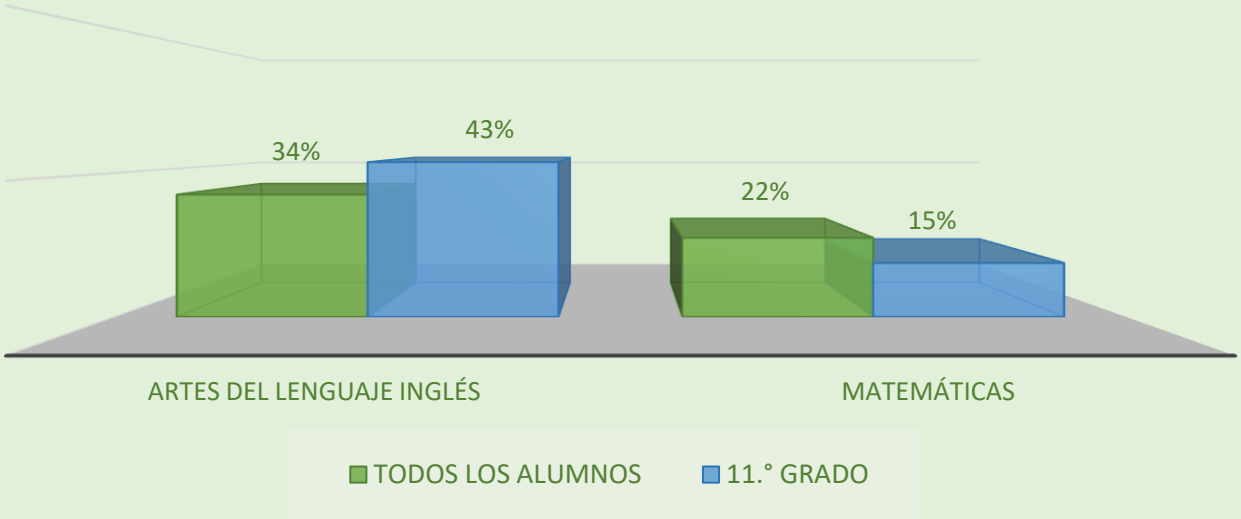
Meta 3: Los alumnos del AUSD se graduarán y estarán preparados para la universidad u oportunidades postsecundarias.

A través de la amplia participación de las partes interesadas y la recopilación de datos, AUSD identificó la necesidad urgente de nuestra tercera meta: preparar a los alumnos para la universidad o para las oportunidades postsecundarias. Este resultado fue ampliamente priorizado por todas las partes interesadas durante el desarrollo del LCAP, lo que dio lugar a la Meta 3.

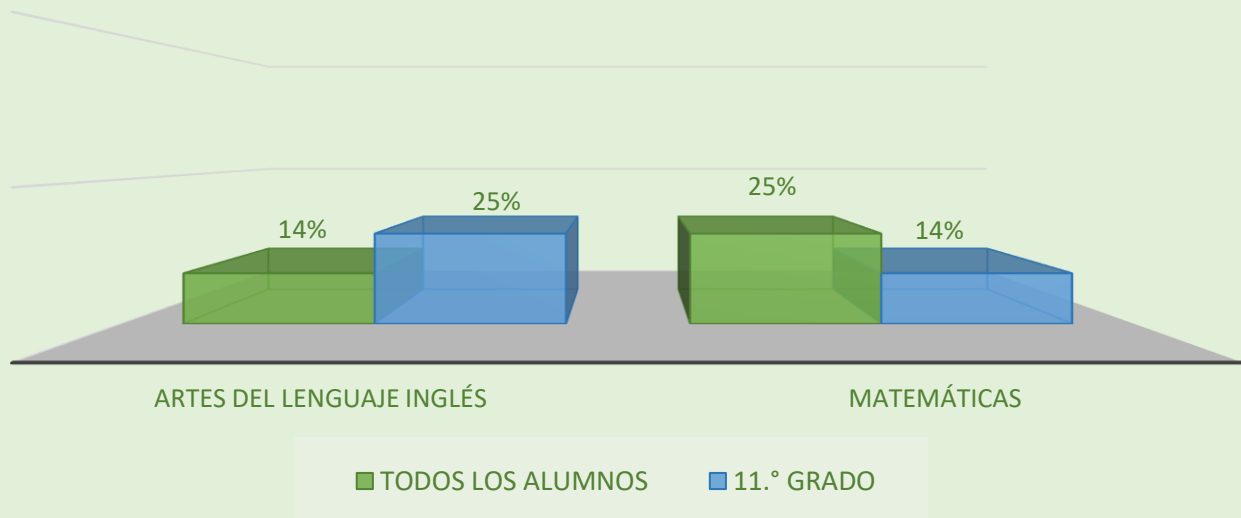
Los datos del Indicador de Universidad y Carrera laboral (CCI) del Tablero Escolar de California ponen de relieve esta necesidad. Aunque los reportes generales del CCI se suspendieron entre 2020 y 2022, el de 2023 reveló que el 36% de los graduados del AUSD se consideraban preparados. Para 2025, esta cifra había aumentado al 44%. Sin embargo, persisten importantes diferencias en materia de equidad, como, por ejemplo, las tasas de preparación de nuestros alumnos con discapacidades (SWD) y de los aprendices de inglés (EL), que son notablemente más bajas. Estas diferencias demuestran la urgente necesidad de proveer apoyo específico y oportunidades para que todos los alumnos estén preparados para la universidad y la carrera laboral. Además, se requiere prestar atención a las tasas de graduación de los subgrupos. La tasa de graduación de la cohorte de 2025 de cuatro años de AUSD, en general, fue del 88%. Aunque tratamos de centrarnos en cumplir los requisitos de graduación, especialmente teniendo en cuenta el impacto de la pandemia de COVID-19, dos subgrupos presentan tasas más bajas: los aprendices de inglés (77%) y los alumnos con discapacidades (73%). Por lo tanto, se destinarán recursos y personal de apoyo adicionales específicamente a estos dos subgrupos con mayor necesidad para garantizar su graduación satisfactoria y aumentar su preparación para la universidad y la carrera laboral.

Las siguientes son representaciones gráficas resumidas del progreso de la Meta 3. Las gráficas muestran los factores que miden la preparación de los alumnos para la universidad y la carrera laboral, así como los gastos presupuestarios generales de la Meta 3 hasta la fecha. Los factores de preparación para la universidad y la carrera laboral incluyen muchos de los indicadores de preparación para la universidad y la carrera laboral que se comparten en el Tablero Escolar de CA, como los puntajes de las evaluaciones estatales anuales (SBAC) de los alumnos de 11.º grado, las tasas de graduación, la finalización de los cursos obligatorios a-g, la participación y los resultados de las pruebas de Advanced Placement (AP) y las tasas de finalización de las unidades universitarias para el Programa de Inscripción Dual y de Créditos Universitarios Tempranos (ECP) del Distrito. Estas gráficas sirven para ofrecer una visión general de los datos alineados con la Meta 3. En las secciones siguientes a las infográficas se puede encontrar un examen completo y detallado de las métricas.

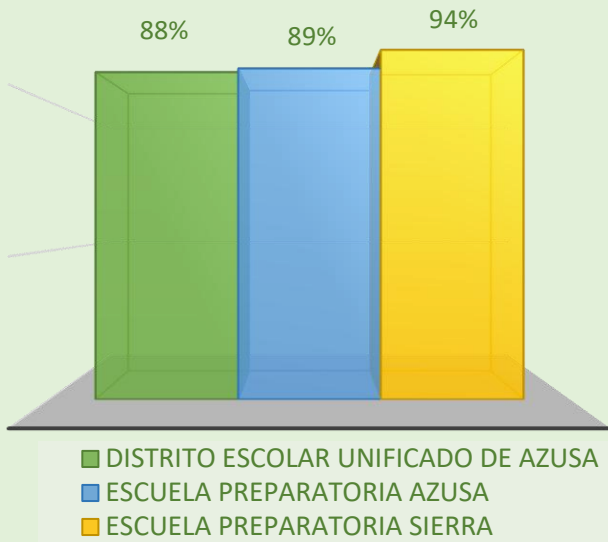
CAASPP/SBAC 2025 Alumnos que cumplen o superan el estándar



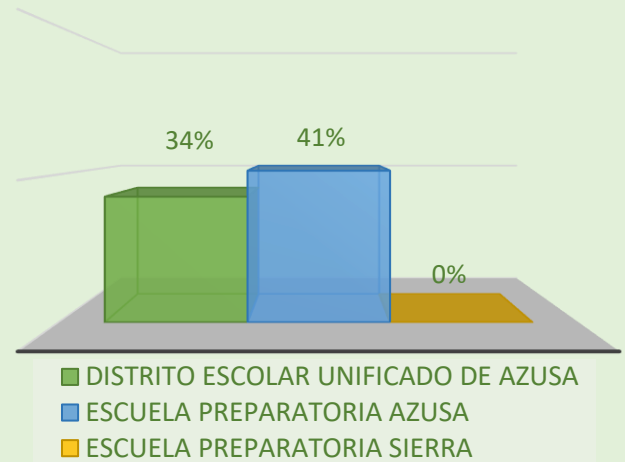
Evaluaciones locales de 2025 Alumnos que cumplen o superan el estándar



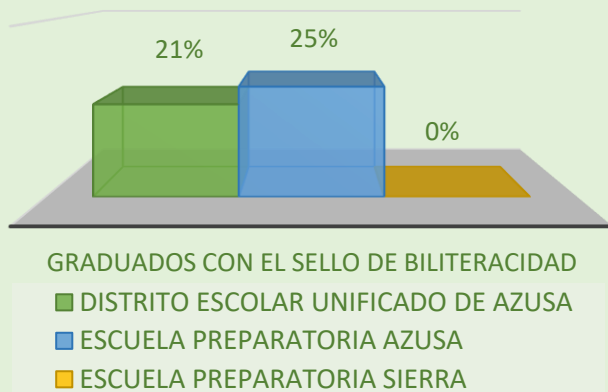
Tasa de graduación 2025 (cohorte ajustada de 4 años)



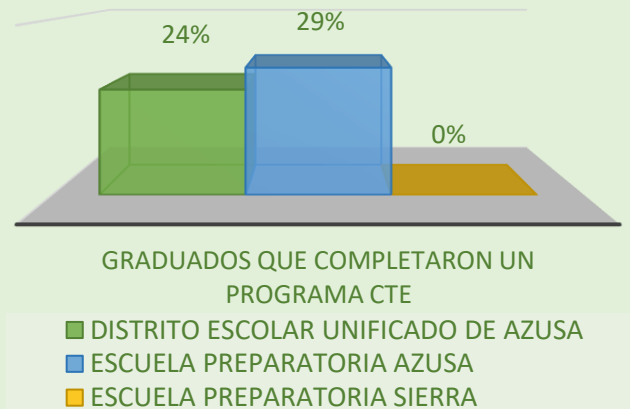
Graduados que cumplen con los requisitos de ingreso (a-g) para UC/CSU 2025

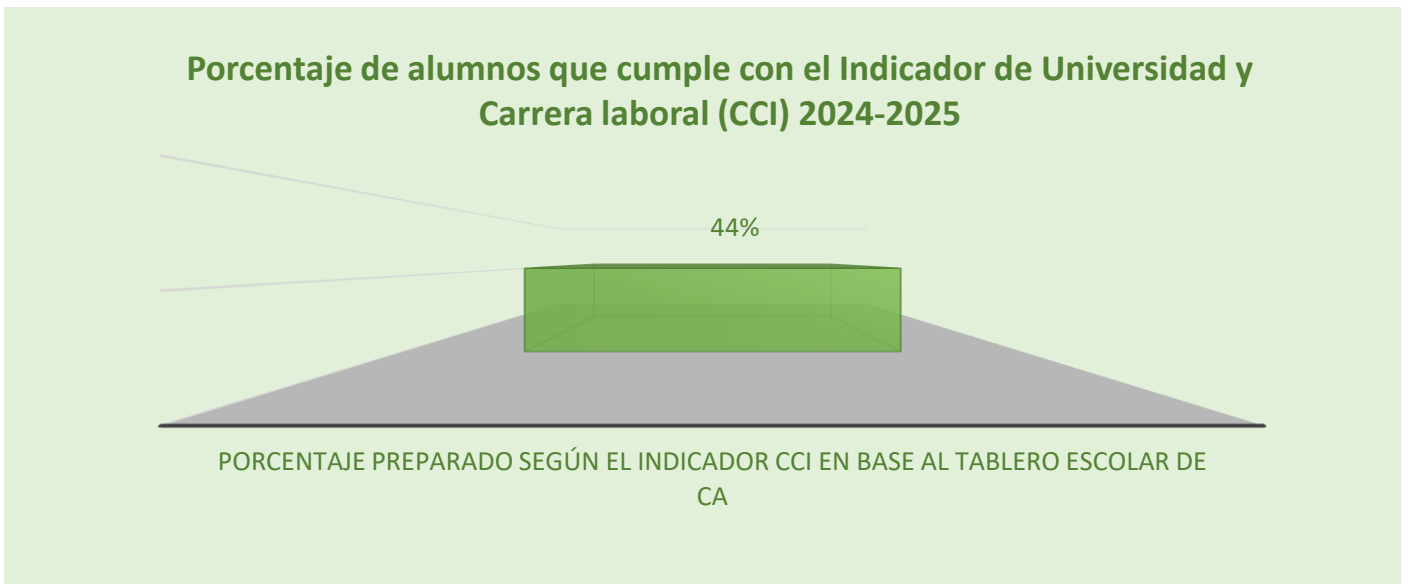
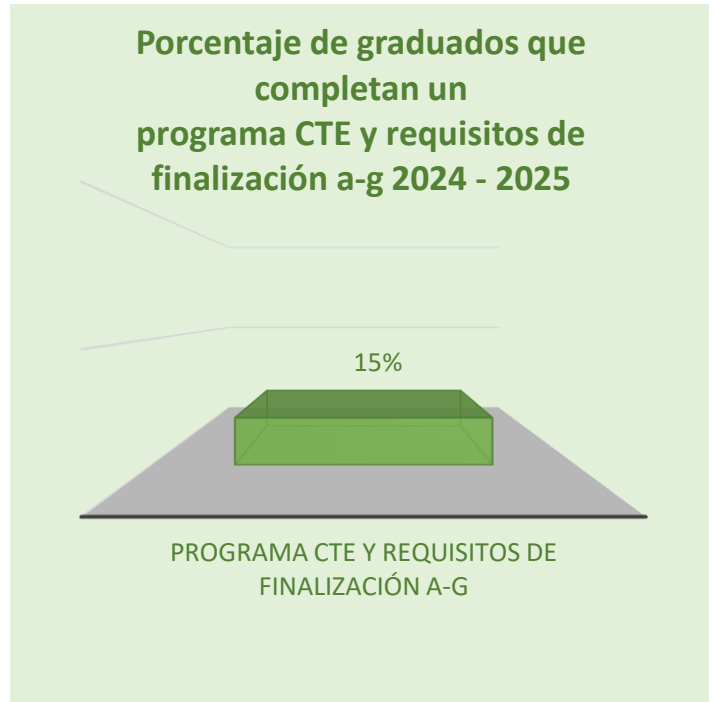


Graduados 2025: Sello de biliteracidad

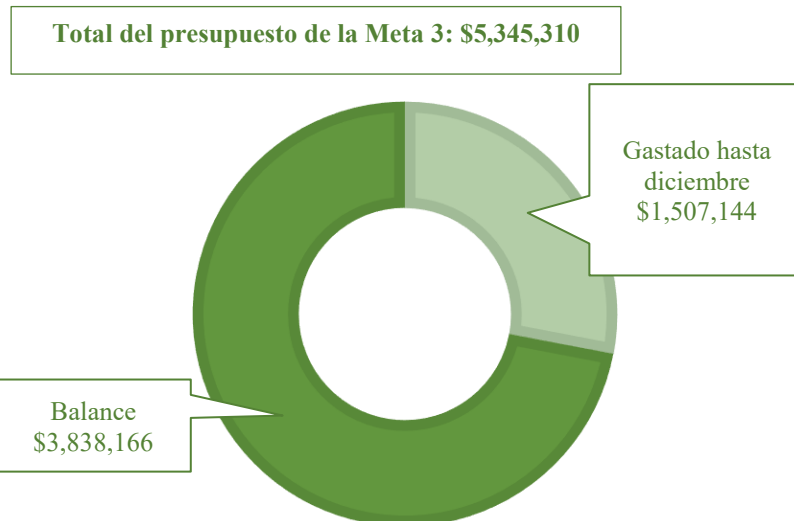


Graduados 2025: Graduados que completaron CTE





Gastos de la Meta 3



Actualización de la métrica de la Meta 3

Las métricas identificadas en la Meta 3 del LCAP incluyen los puntajes de artes del lenguaje inglés y de matemáticas en CAASPP/SBAC de los alumnos de 11.º grado, el porcentaje de graduados que cumplen con los requisitos a-g y la participación en cursos avanzados (AP) y las tasas de aprobación en las evaluaciones. Otras métricas adicionales son la tasa de graduación y el porcentaje de alumnos que completan 30 o más unidades transferibles de la universidad. La tabla 3.1 enumera cada métrica identificada en el LCAP junto con los resultados más recientes. Las siguientes tablas, de la 3.2 a la 3.9, proporcionan datos desglosados para cada métrica.

Tabla 3.1 Métricas de la Meta 3 del LCAP					
Métrica	2022 - 2023	2023 - 2024	2024 - 2025	Actualización de enero 2025 – 2026	Objetivos de la métrica a tres años
Porcentaje de alumnos que cumplieron o superaron los estándares en la evaluación de artes del lenguaje inglés CAASPP/SBAC (11.º grado).	TODOS: 37% 11 th : 44%	TODOS: 33% 11 th : 51%	TODOS: 34% 11 th : 43%	Por determinar primavera de 2026	Aumentar para todos los grupos ≥ 10% Aumento en el primer año ≥ 3.33% Aumento en el segundo año ≥ 3.33% Aumento en el tercer año ≥ 3.34%
Porcentaje de alumnos que cumplieron o superaron los estándares en la evaluación de matemáticas CAASPP/SBAC (11.º grado).	TODOS: 22% 11 th : 16%	TODOS: 22% 11 th : 22%	TODOS: 22% 11 th : 15%	Por determinar primavera de 2026	Increase for all groups ≥ 10% Aumento en el primer año ≥ 3.33% Aumento en el segundo año ≥ 3.33% Aumento en el tercer año ≥ 3.34%
Porcentaje de alumnos preparados según el Indicador de Universidad y Carrera laboral (Tablero Escolar de California).	TODOS: 36% Preparatoria Azusa: 40% Preparatoria Sierra: 3.4%	TODOS: 33% Preparatoria Azusa: 40% Preparatoria Sierra: 4.5%	TODOS: 44% Preparatoria Azusa: 51% Preparatoria Sierra: 5.6%	Por determinar primavera de 2026	≥ 50%
Porcentaje de graduados que obtienen el Sello de Bilingüidad del Estado de California.	5%	16%	21%	Por determinar primavera de 2026	≥ 20%
Porcentaje de graduados que completan un programa CTE.	Nueva métrica	18%	24%	Por determinar primavera de 2026	≥ 30%
Tasa de graduación (tasa ajustada de la cohorte de 4 años).	TODOS: 84% Preparatoria Azusa: 80% Preparatoria Sierra: 82%	TODOS: 84% Preparatoria Azusa: 83% Preparatoria Sierra: 93%	TODOS: 88% Preparatoria Azusa: 89% Preparatoria Sierra: 94%	Por determinar primavera de 2026	≥ 95
Porcentaje de alumnos que cumplen con los requisitos de admisión a UC/CSU (a-g).	TODOS: 38% Preparatoria Azusa: 37% Preparatoria Sierra: 0%	TODOS: 29% Preparatoria Azusa: 35% Preparatoria Sierra: 0%	TODOS: 34% Preparatoria Azusa: 41% Preparatoria Sierra: 0%	Por determinar primavera de 2026	≥ 50%
Tasa de aprobación en los exámenes AP (porcentaje del total de alumnos que tomaron el examen AP con un puntaje de 3 o superior).	TODOS: 43% Preparatoria Azusa: 41% Preparatoria Sierra: 10%	TODOS: 45% Preparatoria Azusa: 45% Preparatoria Sierra: 42%	TODOS: 44% Preparatoria Azusa: 45% Preparatoria Sierra: 0%	Por determinar primavera de 2026	≥ 60%

Tabla 3.1
Métricas de la Meta 3 del LCAP

Métrica	2022 - 2023	2023 - 2024	2024 - 2025	Actualización de enero 2025 – 2026	Objetivos de la métrica a tres años
Porcentaje de graduados que completan un programa CTE y cumplen los requisitos a-g.	TODOS: 5% EL: 0% EN HOGARES TEMPORALES: 0% SED: 5%	TODOS: 11% EL: 0% EN HOGARES TEMPORALES: 0% SED: 10%	TODOS: 15% EL: 4% EN HOGARES TEMPORALES: 0% SED: 15%	Por determinar primavera de 2026	≥ 20%
Porcentaje de alumnos con acceso a un amplio programa de estudios, según lo definido por el Código de Educación de California, 51210 y 51220(a)-(i).	100%	100%	100%	100%	100%

Tabla 3.2
Alumnos de 11.º grado que cumplen o superan los estándares de artes del lenguaje inglés en el SBAC 2024-2025

	Todos	Femenino	Masculino	Aprendices de inglés	Menores en hogares temporales	Sin hogar	Socioeconómicamente desfavorecidos	Alumnos con discapacidades	Afroamericanos	Asiáticos	Filipinos	Hispanos/Latinx	Blancos
Alumnos de 11.º grado del Distrito Escolar Unificado de Azusa	43%	45%	41%	0%	*	41%	51%	9%	*	*	*	42%	67%
Escuela Preparatoria Azusa	47%	48%	46%	0%	*	47%	45%	9%	*	*	*	47%	*
Escuela Preparatoria Sierra	21%	19%	23%	8%	*	*	21%	*	*	*	*	21%	*

*N/A o datos omitidos para proteger la privacidad de los alumnos.

Tabla 3.3
Alumnos de 11.º grado que cumplen o superan los estándares de matemáticas en el SBAC 2024-2025

	Todos	Femenino	Masculino	Aprendices de inglés	Menores en hogares temporales	Sin hogar	Socioeconómicamente desfavorecidos	Alumnos con discapacidades	Afroamericanos	Asiáticos	Filipinos	Hispanos/Latinx	Blancos
Alumnos de 11.º grado del Distrito Escolar Unificado de Azusa	15%	16%	14%	0%	*	11%	14%	2%	*	*	*	14%	27%
Escuela Preparatoria Azusa	18%	18%	17%	0%	*	12%	17%	2%	*	*	*	16%	*
Escuela Preparatoria Sierra	0%	0%	3%	*	*	*	0%	*	*	*	*	0%	*

*N/A o datos omitidos para proteger la privacidad de los alumnos.

Tabla 3.4
Graduados que obtienen el Sello de Bilingüidad 2025

	Todos	Femenino	Masculino	Aprendices de inglés	Menores en hogares temporales	Socioeconómicamente desfavorecidos	Alumnos con discapacidades	Afroamericanos	Asiáticos	Filipinos	Hispanos/Latinx	Blancos
Distrito Escolar Unificado de Azusa	21%	25%	16%	9%	0%	21%	2%	*	*	*	22%	*
Escuela Preparatoria Azusa	25%	30%	20%	12%	*	26%	2%	*	*	*	27%	*
Escuela Preparatoria Sierra	0%	%	%	%	*	%	%	*	*	*	%	*

*N/A o datos omitidos para proteger la privacidad de los alumnos.

Tabla 3.5
Graduados que completaron el programa CTE 2025

	Todos	Femenino	Masculino	Aprendices de inglés	Menores en hogares temporales	Socioeconómicamente desfavorecidos	Alumnos con discapacidades	Afroamericanos	Asiáticos	Filipinos	Hispanos/Latinx	Blancos
Distrito Escolar Unificado de Azusa	24%	48%	52%	9%	*	23%	10%	*	*	*	23%	29%
Escuela Preparatoria Azusa	29%	48%	52%	11%	*	29%	16%	*	*	*	28%	*
Escuela Preparatoria Sierra	0%	0%	0%	0%	*	0%	0%	*	*	*	0%	*

*N/A o datos omitidos para proteger la privacidad de los alumnos.

Tabla 3.6
Tasa de graduación 2024-2025
(Tasa ajustada de la cohorte de 4 años)

	Todos	Femenino	Masculino	Aprendices de inglés	Menores en hogares temporales	Sin hogar	Socioeconómicamente desfavorecidos	Alumnos con discapacidades	Afroamericanos	Asiáticos	Filipinos	Hispanos/Latinx	Blancos
Distrito Escolar Unificado de Azusa	88%	93%	86%	77%	*	80%	89%	73%	*	*	*	89%	*
Escuela Preparatoria Azusa	89%	92%	85%	78%	*	81%	89%	73%	*	*	*	89%	*
Escuela Preparatoria Sierra	94%	97%	93%	*	*	*	94%	*	*	*	*	96%	*

*N/A o datos omitidos para proteger la privacidad de los alumnos.

Tabla 3.7
Graduados que cumplen los requisitos de admisión a UC/Cal State 2025
(tasa de finalización a-g)

	Todos	Femenino	Masculino	Aprendices de inglés	Menores en hogares temporales	Socioeconómicamente desfavorecidos	Alumnos con discapacidades	Afroamericanos	Asiáticos	Filipinos	Hispanos/Latinx	Blancos
Distrito Escolar Unificado de Azusa	34%	45%	34%	10%	*	34%	12%	*	*	*	34%	*
Escuela Preparatoria Azusa	41%	52%	42%	12%	*	41%	14%	*	*	*	41%	*
Escuela Preparatoria Sierra	0%	0%	0%	*	*	0%	*	*	*	*	0%	*

*N/A o datos omitidos para proteger la privacidad de los alumnos.

Tabla 3.8
Tasa de aprobados en los exámenes AP de la primavera 2025
(Porcentaje de alumnos de AP con un puntaje de 3 o superior)

	Todos	Femenino	Masculino	Aprendices de inglés	Menores en hogares temporales	Socioeconómicamente desfavorecidos	Alumnos con discapacidades	Afroamericanos	Asiáticos	Filipinos	Hispanos/Latinx	Blancos
Distrito Escolar Unificado de Azusa	44%	*	*	*	*	*	*	*	*	*	*	*
Escuela Preparatoria Azusa	45%	*	*	*	*	*	*	*	*	*	*	*
Escuela Preparatoria Sierra	0%	*	*	*	*	*	*	*	*	*	*	*

*N/A o datos omitidos para proteger la privacidad de los alumnos.

Tabla 3.9
Porcentaje que cumple con el indicador de preparación para la universidad y la carrera laboral 2025
(Tablero Escolar de CA)

	Todos	Aprendices de inglés	Menores en hogares temporales	Socioeconómicamente desfavorecidos	Alumnos con discapacidades	Afroamericanos	Asiáticos	Filipinos	Hispanos/Latinx	Blancos
Distrito Escolar Unificado de Azusa	43%	14%	*	43%	14%	*	*	*	43%	*
Escuela Preparatoria Azusa	51%	17%	*	51%	16%	*	*	*	50%	*
Escuela Preparatoria Sierra	6%	*	*	6%	*	*	*	*	4%	*

Análisis cualitativo y gastos de la Meta 3

Hay cinco acciones/servicios alineados con la Meta 3. Estas acciones/servicios contribuyen a la preparación de los estudiantes para la universidad y la carrera laboral. La Tabla 3.10 resume el progreso que AUSD está realizando en cada acción o servicio. Este análisis cualitativo del progreso también incluye los gastos presupuestarios asociados a cada acción/servicio.

Tabla 3.10
Acciones y servicios de la Meta 3

Resumen de las Acciones/Servicios	Presupuesto	Gastos (Diciembre 2025)
<p>Diciembre de 2025</p> <p>1. Escuela Secundaria Gladstone: todos los alumnos de 6.º, 7.º y 8.º grado completarán su primera actividad de Naviance al final del primer semestre, que incluye lecciones para presentarles diversas carreras laborales, intereses y puntos fuertes. Los aprendices de inglés recibieron presentaciones adicionales en el aula para explicarles la importancia de explorar carreras laborales. Los alumnos tienen la oportunidad de participar en conversaciones sobre el establecimiento de metas y la vida después de la preparatoria. Los consejeros continúan reuniéndose con los alumnos para revisar sus calificaciones y discutir el impacto de reprobación de clases. Los consejeros de la escuela secundaria discuten las materias electivas de la preparatoria antes de que los consejeros de la preparatoria visiten la escuela para la inscripción, así como la importancia de los requisitos a-g y de cómo asegurar una transición exitosa a la preparatoria.</p> <p>Escuela Preparatoria Azusa: los alumnos se reúnen con consejeros para desarrollar planes a cuatro años y discutir sus metas laborales. Se ofrecen talleres sobre solicitudes universitarias y FAFSA. Este año, la Escuela Preparatoria Azusa añadió un taller sobre las preguntas de reflexión personal de UC, facilitado por un especialista en transferencias de UCLA y por alumnos de Phi Theta Kappa de Citrus College. Citrus College presentó a todos los alumnos del duodécimo grado el programa Promise y sus requisitos. La población de EL y de los recién llegados cuenta con un consejero dedicado que crea horarios individualizados basados en sus necesidades, colabora con sus maestros y ayudantes y los apoya en sus aulas. También recibieron una</p>	<p>\$110,000</p> <p>\$150,000 (Subvención para el acceso y la mitigación de la pérdida de aprendizaje a-g).</p>	<p>\$16,670</p> <p>\$136,231 (Subvención para el acceso y la mitigación de la pérdida de aprendizaje a-g).</p>

<p>presentación exclusiva de Citrus College. Además, nuestros alumnos con discapacidades reciben una presentación aparte de Citrus College, con asistencia personalizada. Los alumnos del duodécimo grado también completaron su primera lección de Naviance: añadir colegios universitarios. Los consejeros siguen reuniéndose con los estudiantes de noveno grado para completar sus planes de cuatro años, discutiendo sobre las clases y las metas profesionales futuras. Los consejeros se reúnen regularmente con sus alumnos para discutir las consecuencias de suspender una clase y graduarse a tiempo. Nuestras clases de Ingeniería, Auto y Ciencias de la Computación se llevan a cabo en el Citrus College para escuchar una presentación sobre diversas carreras laborales en cada campo. Ofrecemos talleres extraescolares sobre solicitudes universitarias para ayudar a los alumnos del duodécimo grado con sus solicitudes, y se ofrecen talleres de ayuda financiera después de clases para que los padres y los alumnos obtengan ayuda para completar sus solicitudes de ayuda financiera. AUSD celebró su Feria Anual de Universidades y Carreras Laborales, abierta a todos los alumnos del AUSD, y los representantes de las universidades también acudieron a AHS para presentar a los alumnos sus universidades específicas. Por último, el Programa de Créditos Universitarios Tempranos (ECP) sigue expandiéndose, y ahora tenemos tres grupos que dan seguimiento a la obtención de un título de asociado en sociología antes de graduarse de la preparatoria. Los alumnos del ECP de dos años obtienen al menos 30 unidades universitarias transferibles.</p> <p>Escuela Preparatoria Sierra - El consejero escolar lleva a cabo una serie de presentaciones sobre universidades que abarcan temas como los colegios comunitarios, las CSU, las UC y las universidades privadas, con el fin de aumentar la concientización de los alumnos sobre las opciones de educación postsecundaria. Estas presentaciones también incluyen información sobre los requisitos A-G. El consejero colabora estrechamente con Citrus College para ofrecer talleres que proporcionan información sobre el Programa Promise, asistencia para la solicitud, apoyo para la orientación y oportunidades para que los alumnos se reúnan con un consejero de Citrus College y completen sus Planes Educativos Estudiantiles (SEP, por sus siglas en inglés) en preparación para su primer año de universidad. También se llevan a cabo talleres de FAFSA en el campus, con apoyo para familias de habla hispana. Además, se ofrecen excursiones a Citrus College a todos los alumnos del duodécimo grado, en particular a aquellos que han presentado su solicitud y tienen previsto asistir después de la graduación. Este año, el consejero también está organizando visitas a varios campus de CSU para que los alumnos conozcan de primera mano el entorno universitario y amplíen su comprensión de las oportunidades de educación superior. Los consejeros escolares se reúnen con los alumnos para discutir la graduación y los créditos e invitan a aprovechar la oportunidad de tomar cursos de Inscripción Dual, ya que actualmente tenemos alumnos que toman clases de negocios de Inscripción Dual.</p>		
<p>Diciembre de 2025</p> <p>2. Escuela Secundaria Gladstone: los alumnos de 7.º grado de ciencias, tecnología, ingeniería y matemáticas (STEM, por sus siglas en inglés) participan en un plan de estudios dividido en dos partes. Durante el primer semestre, que finaliza en febrero, estudian y construyen circuitos eléctricos utilizando los juegos de circuitos electrónicos Elenco Electronic Snap Circuit. Esta clase sigue el plan de estudios de Project Lead The Way (PLTW, por sus siglas en inglés), que ofrece un aprendizaje práctico sobre electricidad y electrónica básicas y se centra en el desarrollo de las habilidades necesarias para la ingeniería eléctrica. Los alumnos practican habilidades lingüísticas y de toma de notas, y se les evalúa en conceptos de la Guía del alumno para circuitos electrónicos. Desde febrero hasta finales de año, los alumnos pasan a proyectos centrados en la ingeniería civil, haciendo hincapié en los aspectos estructurales y mecánicos, al tiempo que les permite aplicar sus conocimientos previos sobre electricidad. Ambos semestres incluyen también unidades de estudio más pequeñas centradas en las matemáticas y las ciencias para desarrollar el pensamiento crítico y creativo. En PLTW, Informática para innovadores y creadores, los alumnos utilizan un microcontrolador micro bit, conectando dispositivos de entrada (como sensores de presión, flexión y luz) y dispositivos de salida (como LED, zumbadores y servos) mediante pinzas cocodrilo. La programación se realiza en el sitio web de</p>	<p>\$1,115,000 \$485,000 (Subvención CTE).</p>	<p>\$396,341 \$229,992 (Subvención CTE).</p>

<p>Microsoft, makecode.microbit, centrándose principalmente en la lógica de causa y efecto (If-Then) para producir una salida a partir de la entrada del sensor. El curso PLTW Creadores de aplicaciones requiere que los alumnos diseñen y programen aplicaciones, con énfasis en juegos, utilizando el sitio web App Inventor del MIT. Este proceso implica el uso de múltiples controladores de eventos, el diseño, la programación, la verificación de la funcionalidad y la depuración hasta que la aplicación funcione correctamente para el usuario. Este curso desafiante desarrolla sólidas habilidades analíticas y prepara a los alumnos que lo completan con éxito para el programa de Tecnología de la Información de la preparatoria. Por último, los laboratorios de preparación para la universidad y la carrera profesional para alumnos de 7.º y 8.º grado ofrecen una exploración de las carreras profesionales mediante experiencias de aprendizaje auténticas basadas en problemas. Estas actividades ayudan a los alumnos a prepararse para su futuro, ya que les permiten descubrir sus intereses, conocer los requisitos educativos, desarrollar las habilidades necesarias y orientarse en la toma de decisiones sobre la educación superior y la carrera profesional. Los alumnos eligen entre 24 módulos diferentes y trabajan en parejas en un módulo durante 10 días antes de pasar a otro.</p> <p>Escuela Preparatoria Azusa: ofrece programas integrales de ingeniería y preparación profesional. Los alumnos de Ingeniería PLTW participan en el club FIRST Robotics, donde adquieren conocimientos prácticos en STEM que inspiran la innovación, fomentan la confianza en sí mismos y los preparan para la vida. El curso de Ingeniería PLTW Honors está articulado con Citrus College, y los alumnos visitan el campus para asistir a una presentación sobre diversas carreras de ingeniería. A través de la Feria Universitaria y Profesional del AUSD, los alumnos se ponen en contacto con representantes de universidades para hablar sobre las clases necesarias, los objetivos profesionales y los requisitos de admisión. Además, a través de los programas de la Fundación Nacional de Academias (NAF, por sus siglas en inglés) y de la Organización de Estudiantes Técnicos Profesionales (CTSO, por sus siglas en inglés), los alumnos pueden realizar prácticas, participar en el aprendizaje basado en el trabajo, colaborar con socios de la industria y ayudar a resolver problemas del mundo real. La Escuela Preparatoria Azusa también ha añadido más cursos de doble inscripción en ingeniería y programación informática, y la trayectoria NAF en ingeniería de la escuela ha obtenido la designación de distinguida.</p> <p>Escuela Preparatoria Sierra: los alumnos de la Preparatoria Sierra tienen la oportunidad de participar en programas de Educación Técnica y Profesional (CTE), entre los que se incluye Ingeniería, donde adquieren experiencia práctica en diseño asistido por computadora (CAD, por sus siglas en inglés) y habilidades de fabricación en el nuevo SpyderLab. La escuela ha lanzado recientemente un programa de Tecnología de Audio que permite a los alumnos explorar la producción musical y la tecnología de audio. El consejero escolar anima activamente a todos los alumnos, incluidos los aprendices de inglés, a inscribirse en estos cursos y participar en los itinerarios de CTE. Además, el consejero está colaborando con el Rio Hondo College para introducir un programa de soldadura mediante la inscripción dual, disponible tanto para los alumnos de la Preparatoria Sierra como para los de la Preparatoria Azusa. Para apoyar esta iniciativa, el consejero organiza presentaciones y lleva a cabo talleres de solicitud de inscripción con el Rio Hondo College.</p>		
<p>Diciembre de 2025</p> <p>3. Escuela Secundaria Gladstone: los aprendices de inglés de la Escuela Secundaria Gladstone pueden tomar una clase del período cero para acomodar una materia electiva adicional, lo que les ofrece la oportunidad de tomar una clase de preparación para la universidad además de su clase requerida de desarrollo del idioma inglés (ELD). Los consejeros se reúnen con todos los alumnos para crear planes de seis años que incluyen una trayectoria profesional definida, y proveen información crucial sobre ayuda financiera, preparación para la universidad y exploración universitaria y laboral. Además, los consejeros conectan a los alumnos con los recursos de la comunidad, especialmente a quienes provienen de entornos desfavorecidos, y facilitan conexiones con McKinley, Foothill Family Services y los pasantes de la Universidad Azusa Pacific (APU) para garantizar que los alumnos reciban el apoyo socioemocional</p>	<p>\$3,733,740 \$90,000 (Subvención CTE).</p>	<p>\$976,198 \$23,121 (Subvención CTE).</p>

<p>necesario. Los consejeros utilizan prácticas basadas en el trauma para ayudar a los alumnos a ver más allá de los obstáculos que están fuera de su control y convertirse en individuos empoderados. Los aprendices de inglés reciben apoyo adicional para superar la barrera del idioma, ya que se les ofrece un periodo cero, tutoría después de clases y la inscripción en los programas Avance a través de la Determinación Individual (AVID, por sus siglas en inglés) y en DLI. Los alumnos encuentran esto beneficioso, ya que les permite dedicarse a sus intereses de carrera, dado que sus horarios estándar suelen tener disponibilidad limitada. La escuela ofrece clases de AP y CTE, con el apoyo del distrito, a cargo por un director y un secretario. Cabe destacar que la mayor parte de la financiación del programa CTE proviene de subvenciones específicas para este programa.</p> <p>Escuela Preparatoria Azusa - En la Escuela Preparatoria Azusa, los consejeros realizan reuniones con todos los alumnos de 9.º grado y sus padres para desarrollar un plan a cuatro años que defina las metas universitarias y de carrera laboral. Los consejeros continúan con esta orientación, llamando individualmente a todos los alumnos a lo largo de su carrera en la Escuela Preparatoria para discutir su progreso, sus planes para las clases futuras y sus intenciones específicas, después de la Escuela Preparatoria, respecto a la universidad y la carrera laboral. Para apoyar aún más estos planes, la escuela organiza una feria universitaria anual y lleva a cabo talleres semanales para ayudar a los alumnos y a los padres con la solicitud de ingreso a la universidad y la completación de la FAFSA. Además, varios representantes de universidades visitan la Escuela Preparatoria Azusa para hablar sobre sus programas, y el equipo de asesoría organiza múltiples visitas a campus universitarios para los alumnos.</p> <p>La Escuela Preparatoria Sierra: el consejero de la Escuela Preparatoria Sierra, junto con el personal de apoyo escolar dedicado, incluido el equipo de las Escuelas Comunitarias, el consejero de Margaret's Place y el psicólogo escolar, visita de manera proactiva casi todas las aulas al comienzo del año para presentarse a sí mismo y al equipo. Esta iniciativa garantiza que los alumnos comprendan los numerosos recursos disponibles para apoyarlos durante todo el año escolar. Los alumnos aprenden que su consejero puede ayudarles con las solicitudes para la universidad, los talleres de FAFSA, la exploración universitaria y laboral y la búsqueda de empleo, lo que incluye ayuda práctica para elaborar currículums, solicitudes de empleo y simulacros de entrevistas. Este año, el consejero les ofrece a los alumnos la oportunidad de visitar un colegio comunitario, dos universidades estatales de California (CSU) y un campus de Cal Poly. El consejero y el psicólogo escolar dirigirán estas excursiones, prestando especial atención a invitar a los alumnos de educación especial a conocer los recursos que tienen a su disposición a través de las Oficinas para Alumnos con Discapacidades (OSD, por sus siglas en inglés) una vez que comiencen la universidad. A lo largo del año, el consejero también organiza un evento para las familias de los alumnos de 11.º grado. Este evento ofrece una visión general completa de los requisitos de graduación y presenta a los padres la oferta de cursos de CTE y AP, así como la inscripción dual en la Escuela Preparatoria Sierra. Para garantizar la plena inclusión, el consejero realiza la presentación tanto en inglés como en español, asegurándose de que las familias hispanohablantes estén plenamente informadas sobre todas las oportunidades disponibles. Por último, el consejero colabora estrechamente con el maestro de Inscripción Dual y con el Citrus College para apoyar activamente a los alumnos inscritos en estos cursos, ayudándoles a completar las solicitudes universitarias necesarias.</p>		
<p>Diciembre de 2025</p> <p>4. AUSD está ampliando las oportunidades para que los estudiantes de bajos ingresos, en hogares temporales y EL, cumplan con las expectativas de preparación para la universidad, incluyendo los requisitos A-G. Debido a que muchos alumnos EL deben tomar clases de ELD, sus horarios a menudo limitan el acceso a cursos electivos. Para eliminar esta barrera, todas las escuelas secundarias ampliarán el horario diario, lo que permitirá que los alumnos de mayor necesidad puedan tomar cursos electivos junto con sus clases básicas. Para apoyar aún más el acceso equitativo a cursos rigurosos y enriquecedores adaptados a los estándares comunes y a los Estándares de Preparación para la universidad y la carrera laboral, financiaremos un maestro de idiomas</p>	<p>\$386,570</p>	<p>\$117,935</p>

<p>internacionales de escuela secundaria a tiempo completo (FTE, por sus siglas en inglés), un maestro de arte de escuela secundaria a tiempo completo y un maestro de estudios latinos a tiempo completo. Estas secciones añadidas, junto con las opciones de cero y séptimo periodo, garantizan que los alumnos puedan acceder a una gama más amplia de opciones electivas.</p>		
<p>Diciembre de 2025 5. El maestro de recuperación de créditos a tiempo completo de la preparatoria utiliza Apex Learning, junto con un periodo de intervención designado, para ayudar a los alumnos a recuperar los créditos necesarios para graduarse. Este apoyo específico permite a los alumnos recuperar el trabajo de clase de manera eficiente, dar seguimiento a sus tareas y graduarse a tiempo, al tiempo que se les brinda orientación individualizada para cerrar las lagunas de aprendizaje y garantizar el dominio de los estándares requeridos.</p>	<p>\$423,272 (Fondos LREBG).</p>	<p>\$62,074 (LREBG).</p>
<p>TOTAL DE GASTOS</p>	<p>Suplementarios/de concentración Básicos Federales/Subvenciones</p>	<p>\$ 1,507,144 \$ 0 \$ 451,418</p>

SECCIÓN 4

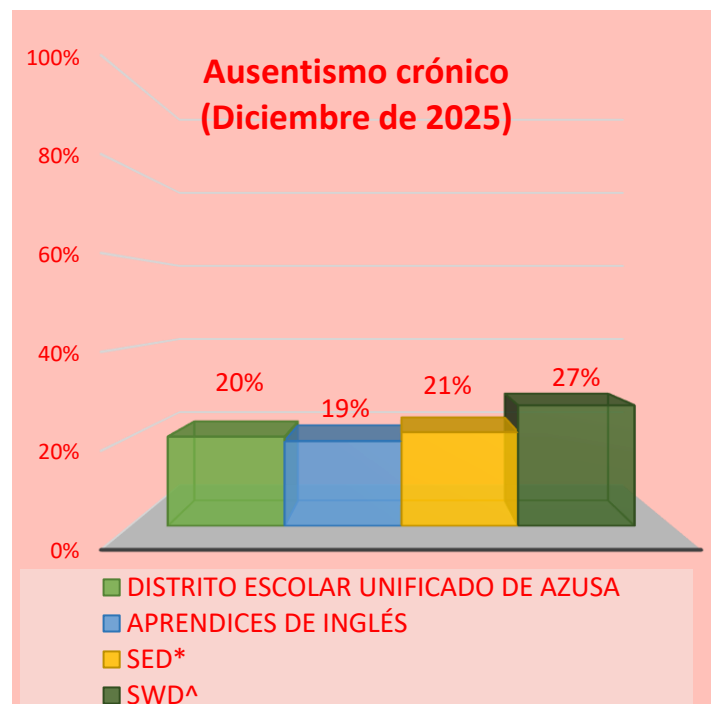
Meta 4: AUSD mejorará la participación empoderando a las familias mediante relaciones, colaboración y asociaciones dentro de nuestra comunidad.

La Meta 4 del LCAP del Distrito se centra en fomentar la colaboración con los padres y las familias para apoyar el éxito de todos los alumnos. Reconocido en todo el estado por su impactante participación comunitaria, AUSD se esfuerza por mantener iniciativas de alta calidad al mismo tiempo que amplía las oportunidades de liderazgo para los padres, las familias, los alumnos y el personal. Las investigaciones subrayan los efectos positivos de la participación familiar auténtica y las sólidas asociaciones entre la escuela y la familia en los resultados de los alumnos, lo cual constituye una prioridad profundamente arraigada en la historia de colaboración del AUSD.

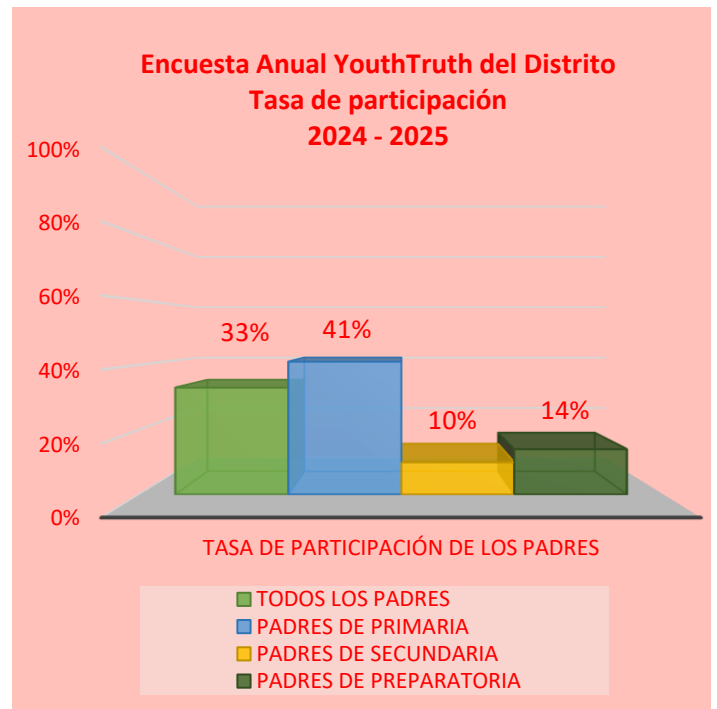
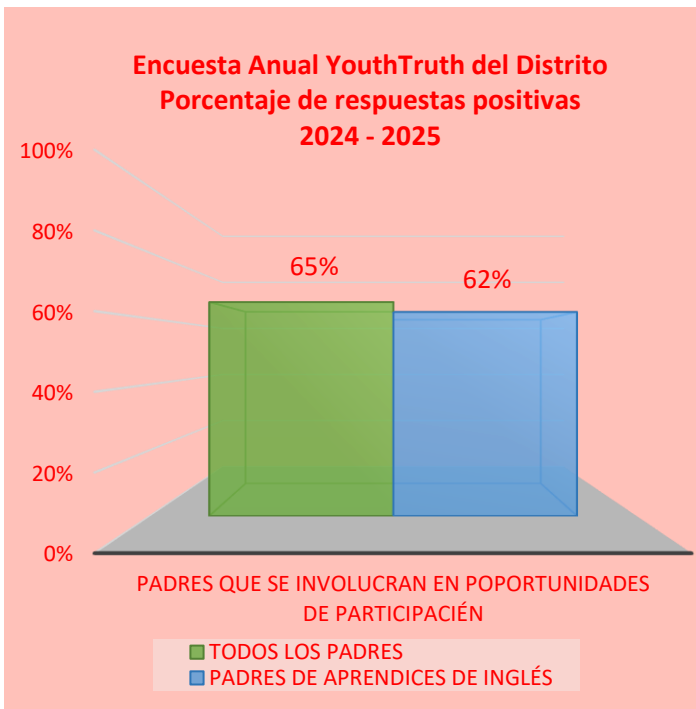
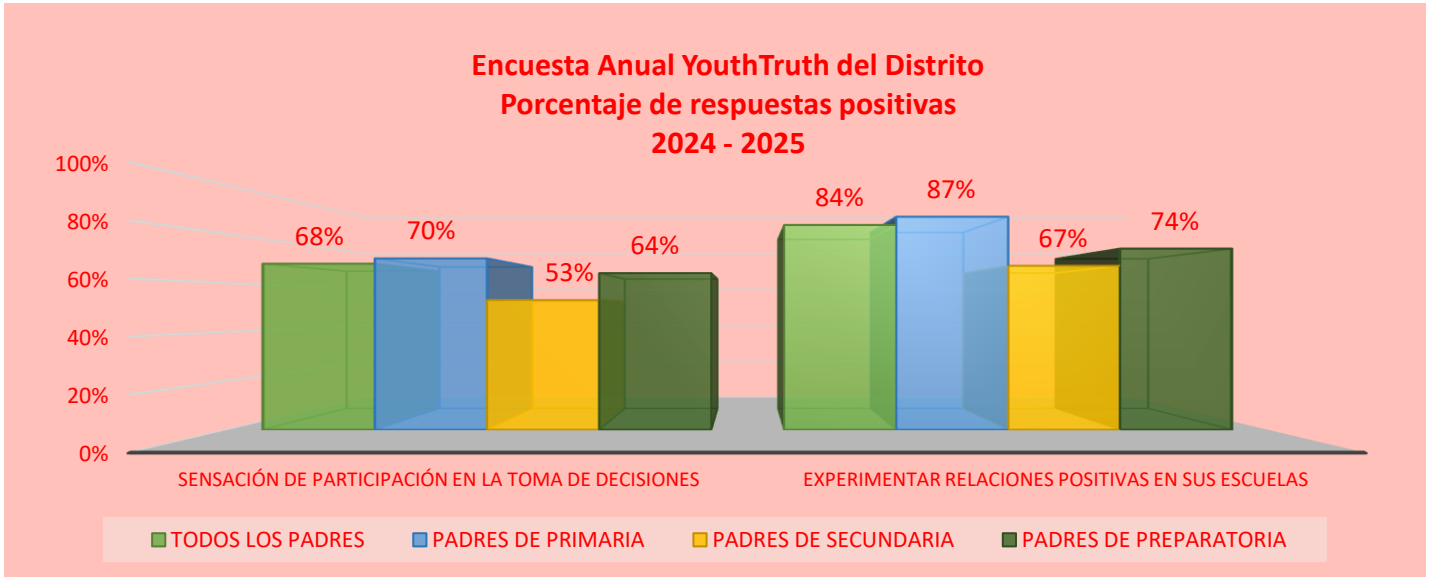
La retroalimentación de la Encuesta Anual YouthTruth del Distrito destaca tanto los puntos fuertes como las áreas de progreso en la participación y las relaciones de los padres en los niveles de primaria, secundaria y preparatoria. En el nivel de primaria, el 70% de los padres afirmaron sentirse involucrados, frente al 53% en el nivel de escuela secundaria y al 64% en el nivel de preparatoria. Del mismo modo, el 87% de las familias de primaria percibían una relación positiva con las escuelas, mientras que las familias de secundaria reportaron niveles más bajos (67% en la escuela secundaria y 74% en la preparatoria). AUSD se compromete a atender estas disparidades fortaleciendo las alianzas y creando más oportunidades de colaboración con las familias.

Las siguientes son representaciones gráficas resumidas del progreso de la Meta 4. Las imágenes muestran los factores que miden la participación comunitaria y los gastos generales hasta la fecha de la Meta 4. La Encuesta Anual YouthTruth del Distrito también proporciona datos importantes para medir nuestro progreso. Esto incluye datos sobre la participación de los padres, los alumnos y el personal, así como percepciones positivas sobre el Distrito y las escuelas. Las gráficas a continuación ofrecen una visión general de los datos alineados con la Meta 4. En las secciones siguientes a las infografías se puede encontrar un examen completo y detallado de las métricas.

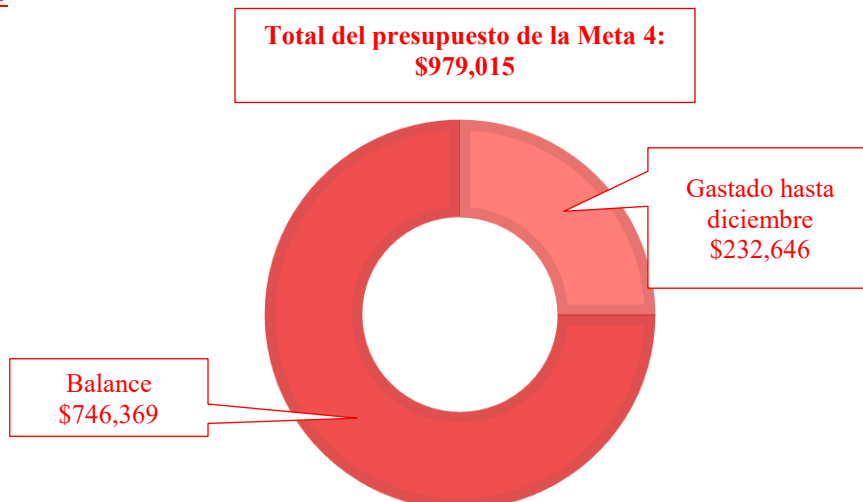
Medidas de asistencia y participación



*Socioeconómicamente desfavorecidos.



Gastos de la Meta 4



Actualización de la métrica de la Meta 4

La Meta 4 del LCAP del Distrito busca aumentar el liderazgo, la participación y las percepciones positivas de los padres en el Distrito. Diversos estudios, entre ellos un metaanálisis realizado en 2014 por la Dra. Sandra Wilder de la Universidad de Akron, Ohio, han descubierto que la participación de los padres, en todas sus formas, se correlaciona positivamente con el rendimiento escolar. Estos hallazgos fueron válidos para todos los grados escolares, todos los grupos socioeconómicos y todas las etnias. Por lo tanto, el Distrito sigue dando prioridad a la participación de los padres, las familias y los alumnos como elemento clave en el marco del LCAP. Actualmente, la tasa de asistencia general del AUSD es del 93%, por debajo de la media prevista del 96%. Al igual que muchos otros distritos, AUSD está trabajando activamente para volver a involucrar a las familias después de la pandemia, ya que los patrones de asistencia tradicionales se vieron significativamente alterados durante este periodo. El ausentismo crónico también aumentó considerablemente durante la pandemia y, aunque se han logrado mejoras en todo el distrito, sigue siendo un área que requiere atención específica y una respuesta estratégica. Para mantener las tendencias positivas en la asistencia y el ausentismo crónico, al tiempo que se atienden los retos persistentes en planteles escolares específicos, AUSD pretende reforzar la participación familiar mediante oportunidades de liderazgo e iniciativas de aprendizaje profesional. Estos esfuerzos incluirán el trabajo de acercamiento dirigido a familias de bajos ingresos, padres de aprendices del inglés y familias de acogida, garantizando una participación equitativa en todo el sistema. Este enfoque estratégico en la participación y las relaciones está diseñado para influir positivamente en el rendimiento escolar de los alumnos y mejorar los puntajes generales del Tablero Escolar de California. La tabla 4.1 presenta los datos métricos clave a lo largo del tiempo. Dado que este es el segundo año del nuevo ciclo trienal del LCAP, se han actualizado los objetivos métricos para alinearlos con dicho plan.

Tabla 4.1
Métricas de la Meta 4 del LCAP

Métrica	2022 - 2023	2023 - 2024	2024 - 2025	Actualización de enero 2025 – 2026	Objetivos de la métrica a tres años
Tasa de asistencia del distrito.	91%	91%	93%	93%	≥ 96% para todos los grupos.
Ausentismo crónico.	TODOS: 32% APRENDICES DE INGLÉS: 28% SED: 33% SWD: 43%	TODOS: 22% APRENDICES DE INGLÉS: 24% SED: 23% SWD: 30%	TODOS: 21% APRENDICES DE INGLÉS: 21% SED: 22% SWD: 27%	TODOS: 20% APRENDICES DE INGLÉS: 19% SED: 21% SWD: 27%	≤ 7%
Percepciones de los padres: toma de decisiones.	Primaria: 69% Secundaria: 54% Preparatoria: 54%	Primaria: 71% Secundaria: 46% Preparatoria: 50%	Primaria: 70% Secundaria: 53% Preparatoria: 64%	Por determinar primavera de 2026	Aumentar ≥ 5% para todos los grupos.
Percepciones de los padres: Experimentan relaciones positivas en sus escuelas.	Nueva métrica	Primaria: 87% Secundaria: 64% Preparatoria: 62%	Primaria: 87% Secundaria: 67% Preparatoria: 74%	Por determinar primavera de 2026	Aumentar ≥ 5% para todos los grupos.
Tasa de participación en la encuesta YouthTruth del distrito.	Nueva métrica	Primaria: 34% Secundaria: 15% Preparatoria: 26%	Primaria: 41% Secundaria: 10% Preparatoria: 14%	Por determinar primavera de 2026	Aumentar ≥ 5% para todos los grupos.

Tabla 4.1
Métricas de la Meta 4 del LCAP

Métrica	2022 - 2023	2023 - 2024	2024 - 2025	Actualización de enero 2025 – 2026	Objetivos de la métrica a tres años
Tasa de involucramiento de los padres en las oportunidades de participación.	Nueva métrica	TODOS: 65% APRENDICES DE INGLÉS: 59%	TODOS: 65% APRENDICES DE INGLÉS: 62%	Por determinar primavera de 2026	Aumentar \geq 5% para todos los grupos.

Tabla 4.2
Tasa de asistencia hasta diciembre de 2025

	Todos	Femenino	Masculino	Aprendices de inglés	En hogares temporales	Sin hogar	Socioeconómicamente Desfavorecidos	Alumnos con discapacidades	Afroamericanos	Asiáticos	Filipinos	Hispanos/Latinx	Blancos
Distrito Escolar Unificado de Azusa	93%	93%	93%	93%	93%	92%	93%	92%	92%	93%	95%	93%	92%
Escuela Preparatoria Azusa	92%	91%	92%	87%	*	89%	92%	91%	*	95%	94%	92%	86%
Escuela Primaria Charles H. Lee	94%	94%	95%	94%	*	93%	94%	95%	*	*	*	94%	97%
Escuela Primaria Clifford D. Murray	94%	94%	94%	95%	*	95%	94%	93%	*	*	*	94%	*
Escuela Secundaria Gladstone	93%	92%	94%	93%	*	92%	93%	92%	*	97%	97%	93%	92%
Escuela Primaria Henry Dalton	93%	94%	92%	93%	*	94%	93%	89%	*	*	*	93%	*
Escuela Primaria Magnolia	94%	94%	93%	94%	*	94%	94%	92%	*	*	*	94%	96%
Escuela Primaria Paramount	94%	94%	93%	96%	*	93%	94%	91%	*	*	*	94%	97%
Escuela Preparatoria Sierra	86%	83%	88%	86%	*	85%	86%	87%	*	*	*	86%	*
Escuela Primaria Valleydale	95%	95%	95%	96%	*	95%	95%	94%	*	*	98%	95%	*
Escuela Primaria Victor F. Hodge	94%	94%	94%	94%	*	93%	94%	94%	*	*	*	94%	94%

*N/A o datos omitidos para proteger la privacidad de los alumnos.

Tabla 4.3
Ausentismo crónico hasta diciembre de 2025

	Todos	Femenino	Masculino	Aprendices de inglés	En hogares temporales	Sin hogar	Socioeconómicamente Desfavorecidos	Alumnos con discapacidades	Afroamericanos	Asiáticos	Filipinos	Hispanos/Latinx	Blancos
Distrito Escolar Unificado de Azusa	20%	21%	19%	19%	19%	25%	21%	27%	35%	9%	8%	20%	23%
Escuela Preparatoria Azusa	20%	21%	19%	26%	*	28%	20%	30%	*	8%	9%	20%	26%
Escuela Primaria Charles H. Lee	19%	21%	18%	18%	*	33%	20%	23%	*	*	*	21%	0%
Escuela Primaria Clifford D. Murray	22%	23%	22%	18%	*	18%	22%	38%	*	*	*	22%	*
Escuela Secundaria Gladstone	17%	21%	14%	16%	*	25%	19%	19%	*	0%	11%	17%	19%
Escuela Primaria Henry Dalton	23%	24%	24%	15%	*	19%	26%	38%	*	*	*	26%	*
Escuela Primaria Magnolia	22%	21%	23%	24%	*	31%	22%	27%	*	*	*	22%	11%
Escuela Primaria Paramount	18%	19%	18%	7%	*	12%	17%	29%	*	*	*	18%	30%
Escuela Preparatoria Sierra	50%	56%	47%	57%	*	*	51%	62%	54%	*	*	49%	*
Escuela Primaria Valleydale	16%	17%	16%	14%	*	12%	17%	24%	*	*	*	16%	*
Escuela Primaria Victor F. Hodge	18%	17%	19%	23%	*	27%	21%	15%	*	*	*	19%	9%

*N/A o datos omitidos para proteger la privacidad de los alumnos.

Tabla 4.4
Resultados de la encuesta a los padres 2024 - 2025

Indicadores clave de la participación familiar	Todos	Escuelas primarias	Escuela secundaria	Escuelas preparatorias
Grado en que la participación familiar y el empoderamiento permiten influir en la toma de decisions.	68%	70%	53%	64%
Grado en que las familias experimentan relaciones positivas.	84%	87%	67%	74%

Tabla 4.5
Oportunidades de participación 2024 - 2025

Indicadores clave de la participación familiar	Todos	Aprendices de inglés
Tasa de involucramiento de los padres y familias en las oportunidades de participación.	65%	62%

Tabla 4.6
Tasa de participación Rate 2024 - 2025

Indicadores clave de la participación familiar	Todos	Escuelas primarias	Escuela secundaria	Escuelas preparatorias
Tasa de participación de los padres y las familias en la Encuesta Anual YouthTruth del Distrito.	33%	41%	10%	14%

Tabla 4.7
Acciones y servicios de la Meta 4

Resumen de las Acciones/Servicios	Presupuesto	Gastos (Diciembre 2025)
Diciembre de 2025 1. Los enlaces comunitarios realizan la importante labor de involucrar a los padres y las familias como medio para mejorar el rendimiento escolar de los alumnos. Se reúnen mensualmente en reuniones de enlace comunitario para conocer los recursos de la comunidad local, desarrollar su formación profesional y compartir las mejores prácticas. Se aseguran de que los padres reciban y comprendan la comunicación y la información de la escuela que puedan afectar directamente a cada familia. Este tipo de información puede incluir la coordinación de las comunicaciones y la difusión de información entre la escuela, el hogar y la comunidad, lo que facilita la comprensión de los programas y objetivos escolares por parte del hogar y de la comunidad. Los enlaces comunitarios desempeñan un papel importante en el apoyo y la participación de los padres que hablan otro idioma además del inglés. Estamos	\$344,062 \$194,000 (Fondos del Título I).	\$52,863 \$79,838 (Fondos del Título I).

reclutando activamente para cubrir las vacantes en Magnolia, Murray y Longfellow, pero nos hemos enfrentado a la escasez de personal.			
Diciembre de 2025 2. La directora de Servicios Educativos presentó la propuesta del LCAP 2024-2027 ante la Oficina de Educación del Condado de Los Ángeles y ha implementado el proceso LCAP de la Fórmula de Financiación de Control Local para el año escolar 2025-2026. La directora facilita las reuniones del Concilio Asesor de Padres Plus (PAC+) y del Concilio Asesor Estudiantil, programadas a lo largo del año académico. La directora actualizó todas las herramientas y los documentos de comunicación del LCAP del distrito para reflejar el LCAP a tres años. Este trabajo se lleva a cabo de forma continua con los administradores, maestros y personal clasificado del distrito para entender el LCAP y utilizar eficazmente los datos para impulsar mejoras y el progreso de los alumnos. La directora sigue apoyando a todos los departamentos y escuelas del distrito en la implementación de sus metas, acciones y servicios.		\$347,090	\$166,045
Diciembre de 2025 3. La Red de Aprendizaje para Padres actualmente centra sus esfuerzos en la escuela, utilizando SEAL y TOSA de áreas de contenido, para proveer talleres para padres y apoyo durante las reuniones de padres y directores. Las investigaciones indican que el rendimiento escolar mejora cuando los padres, especialmente los de los alumnos de mayor necesidad, participan y están preparados para apoyar el desarrollo académico, socioemocional y de liderazgo (Goodall y Montgomery, 2013). Como distrito de Escuelas Comunitarias, ampliaremos este modelo a una Red de Aprendizaje para Padres de Azusa integral y que abarque todo el distrito, con un modelo de educación para padres en varias sesiones para las familias y el personal. Esta red ampliada aumentará estratégicamente la participación, en particular entre las familias de bajos ingresos, las familias de aprendices de inglés y las familias de acogida, empoderando a los padres para que asuman funciones de liderazgo y fortaleciendo las relaciones, con el fin de influir positivamente en el rendimiento escolar y en los resultados del Tablero Escolar.		\$250,863	\$12,388
Diciembre de 2025 4. El personal de Servicios de Apoyo Estudiantil fomenta la participación de los alumnos mediante el seguimiento y la mejora de la asistencia, el ausentismo crónico, las suspensiones, las expulsiones y las tasas de deserción escolar. El personal ha apoyado a los centros escolares, a los alumnos y a sus familias para fomentar la participación de los alumnos.		\$838,402 (Fondos básicos).	\$335,360 (Fondos básicos).
Diciembre de 2025 5. Los servicios de traducción escrita proporcionados por el distrito han sido eficaces para comunicarse con los padres y la comunidad escolar en idiomas como el español. Para el mandarín, utilizamos una agencia externa que ofrece servicios de traducción escrita. Además, se ofrecen servicios de interpretación en vivo para las reuniones y eventos presenciales del distrito, con el fin de involucrar y conectar a las familias con las experiencias educativas y el rendimiento académico de sus hijos. Para los idiomas de baja incidencia, los servicios de interpretación son prestados por una agencia externa según sea necesario.		\$37,000	\$1,350
TOTAL DE GASTOS	Suplementarios/de concentración Básicos Federales		\$ 232,646 \$ 335,360 \$ 79,838

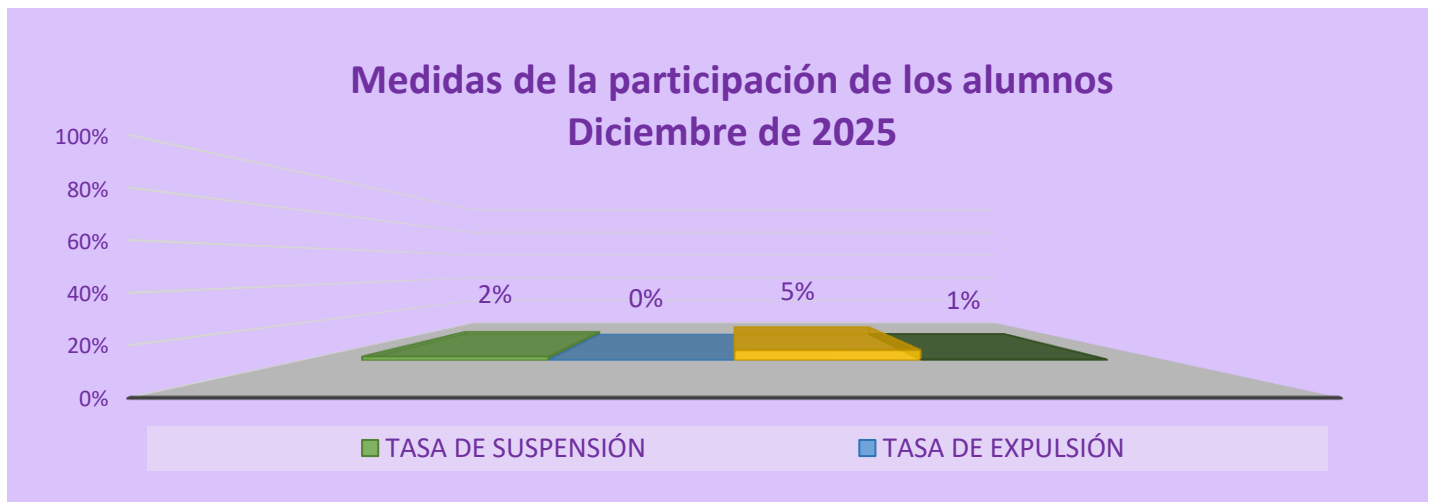
SECCIÓN 5

Meta 5: AUSD garantizará un entorno escolar seguro y restaurativo.

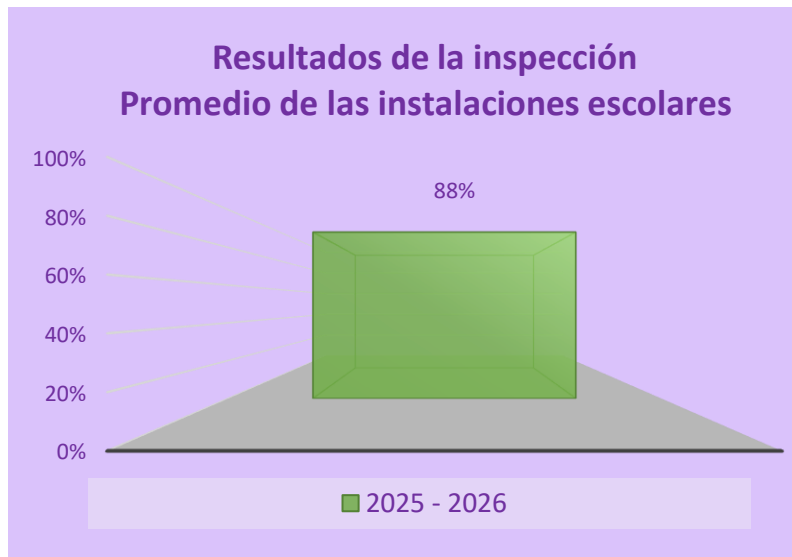
A través de un esfuerzo colaborativo con los alumnos, las familias, el personal y los colaboradores comunitarios, AUSD continúa mejorando los entornos de aprendizaje de los alumnos y los resultados asociados al proveer entornos de aprendizaje seguros y restaurativos que apoyan la participación de los alumnos en el aprendizaje. Los entornos restaurativos se basan en los principios de relación, respeto, responsabilidad, reparación y reintegración. Como Distrito Escolar Comunitario, los entornos de aprendizaje seguros y restaurativos son una expectativa y esenciales para el éxito de los alumnos. Los datos de la encuesta anual del AUSD indican la necesidad de seguir creando entornos de aprendizaje seguros y restaurativos. El porcentaje de padres que informaron que los alumnos están seguros en la escuela varió según el nivel escolar: el 72% de las familias de primaria, el 46% de las familias de escuela secundaria y el 55% de las familias de preparatoria. Con base en los datos de la Encuesta Anual YouthTruth del Distrito, la Meta 5 se centra en aumentar la dotación de personal, proveer formación profesional centrada en prácticas restaurativas y crear sistemas de apoyo para nuestros alumnos.

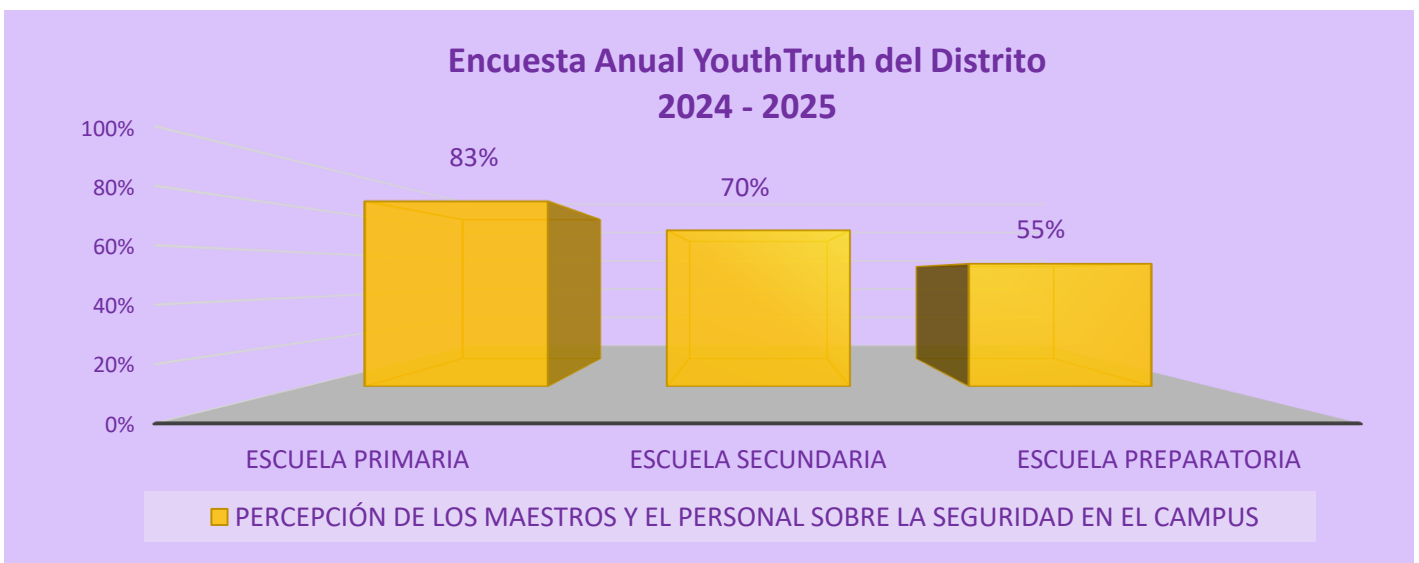
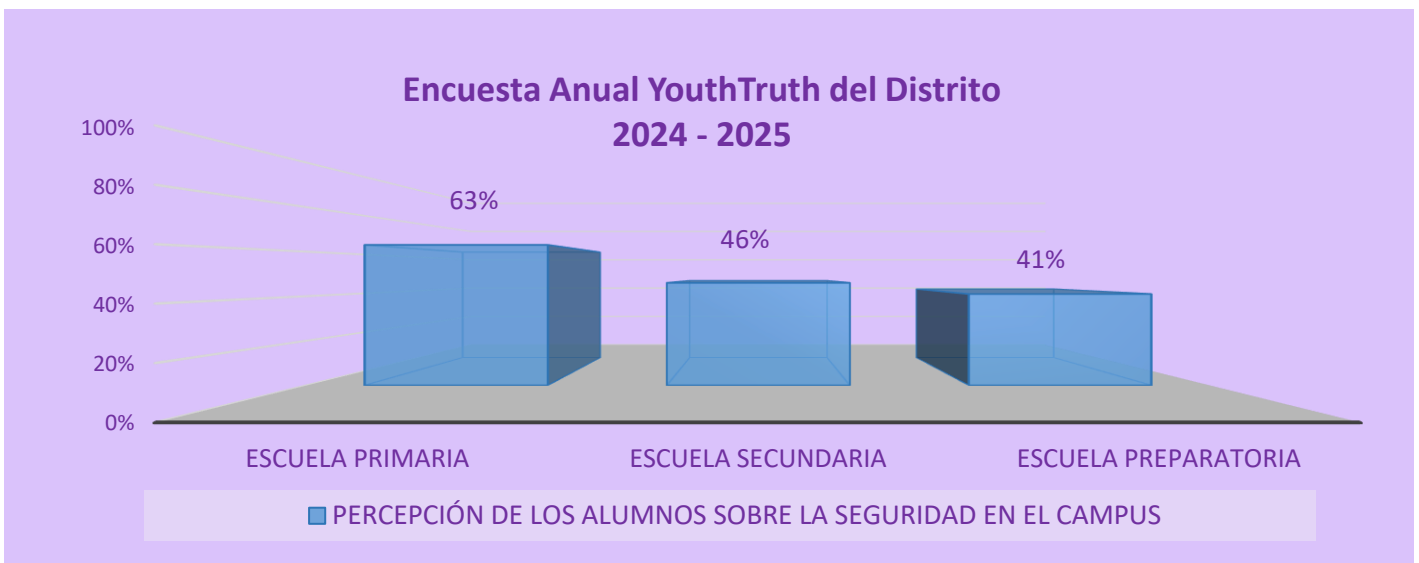
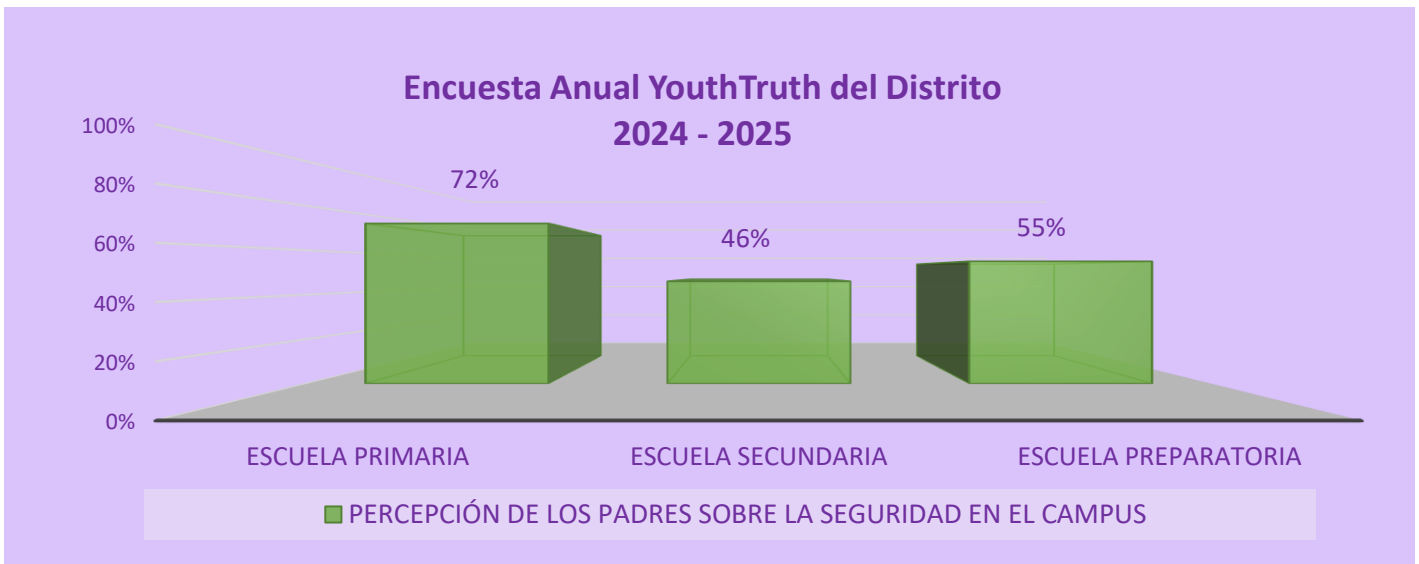
Las siguientes son representaciones gráficas resumidas de las medidas de la participación de los alumnos, de los datos de percepción de YouthTruth y de las inspecciones de las instalaciones que miden el progreso en la Meta 5 y los gastos presupuestarios generales hasta diciembre de 2025. En las secciones siguientes a las infografías se puede encontrar un examen completo y detallado de las métricas.

Medidas de participación estudiantil

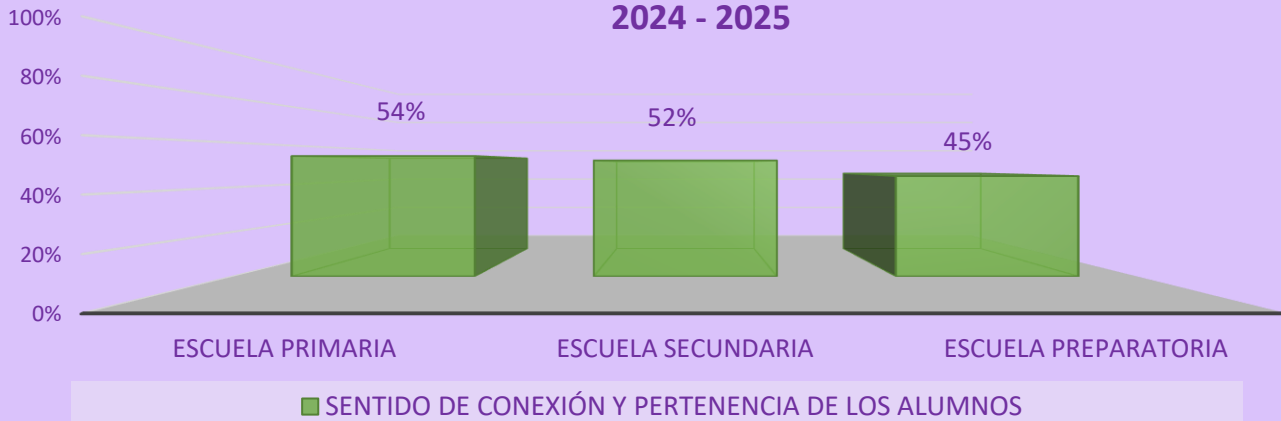


Servicios básicos

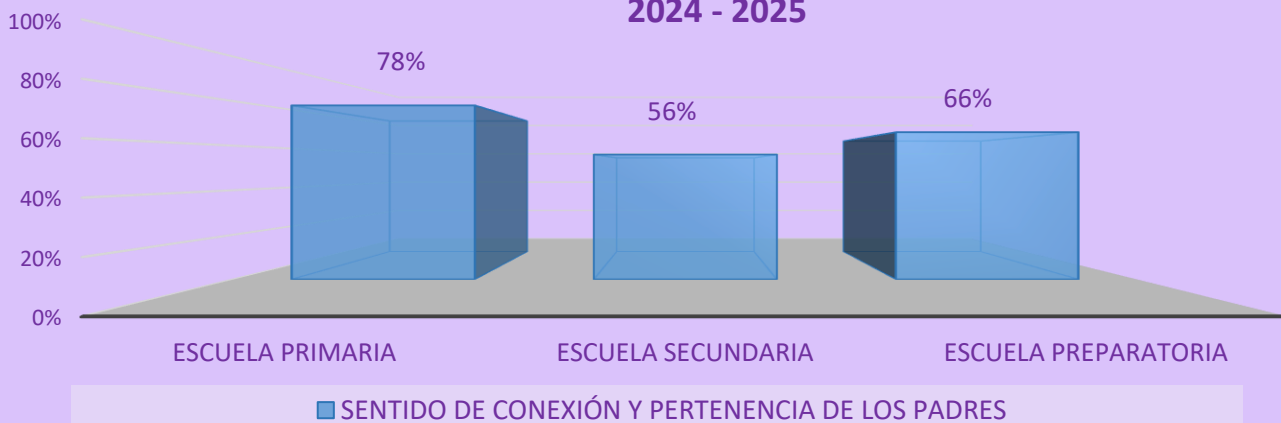




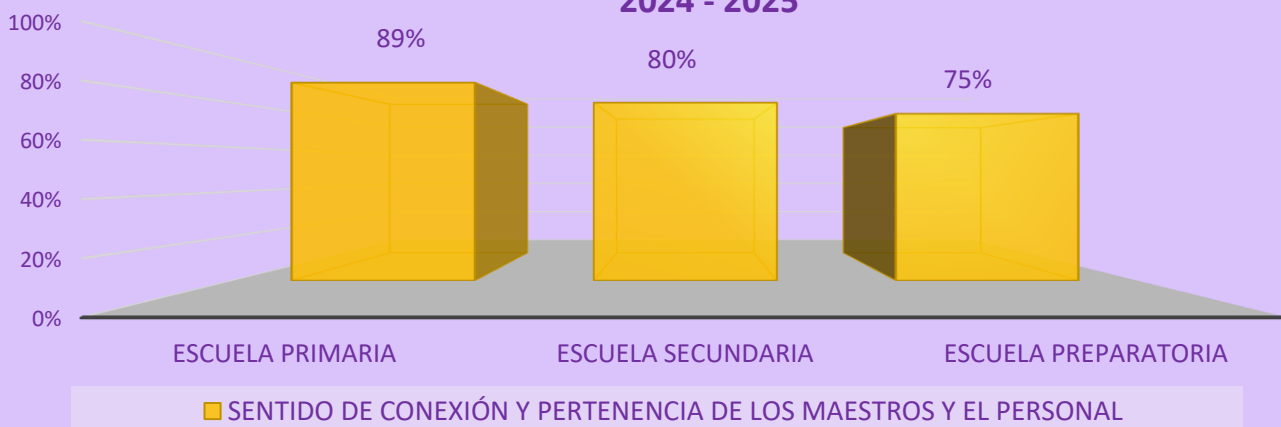
Encuesta Anual YouthTruth del Distrito 2024 - 2025



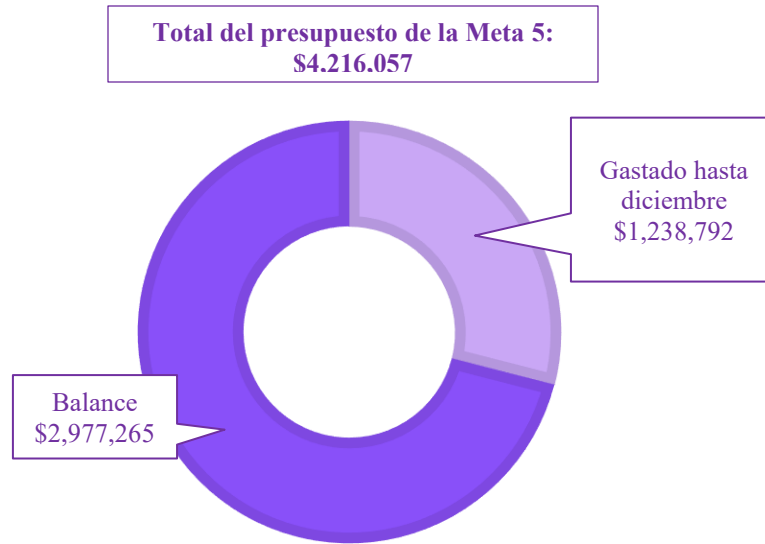
Encuesta Anual YouthTruth del Distrito 2024 - 2025



Encuesta Anual YouthTruth del Distrito 2024 - 2025



Gastos de la Meta 5



Actualización de la métrica de la Meta 5

Las métricas principales identificadas en la Meta 5 del LCAP provienen de la Encuesta Anual YouthTruth del Distrito, que incluye preguntas específicas sobre seguridad, conexión con la escuela y pertenencia. La tabla 5.1 enumera cada métrica identificada en el LCAP junto con los resultados más recientes. Las tablas 5.2 a 5.8 reflejan los resultados más recientes de la encuesta. AUSD realizará la Encuesta Anual del Distrito 2025-2026 en enero de 2026, y los resultados estarán disponibles en la Actualización Anual del LCAP.

**Tabla 5.1
Métricas de la Meta 5 del LCAP**

Métrica	2022 - 2023	2023 - 2024	2024 - 2025	Actualización de enero 2025 - 2026	Objetivos de la métrica a tres años
Tasa de suspensión.	5%	12%	1%	2%	≤ 2.5% para todos los grupos.
Tasa de expulsión.	0%	0%	0.03%	0.02%	≤ 1% para todos los grupos.
Tasa de deserción de la escuela secundaria.	3%	1%	0.56%	Por determinar primavera de 2026	≤ .5% para todos los grupos.
Tasa de deserción de la escuela preparatoria.	3%	10%	5.49%	Por determinar primavera de 2026	≤ 1% para todos los grupos.

Tabla 5.1
Métricas de la Meta 5 del LCAP

Métrica	2022 - 2023	2023 - 2024	2024 - 2025	Actualización de enero 2025 - 2026	Objetivos de la métrica a tres años
Resultados promedio de la inspección de las instalaciones escolares.	79%	73%	85%	88%	≥ 96% para todas las escuelas.
Percepción de los padres sobre la seguridad en el campus (respuestas positivas). Encuesta Anual YouthTruth del Distrito.	Primaria: 80% Secundaria: 57% Preparatoria: 51%	Primaria: 71% Secundaria: 33% Preparatoria: 39%	Primaria: 72% Secundaria: 46% Preparatoria: 55%	Por determinar primavera de 2026	Aumentar ≥ 5% para todos los grupos.
Percepción de los alumnos sobre la seguridad en el campus (respuestas positivas). Encuesta Anual YouthTruth del Distrito.	Primaria: 59% Secundaria: 54% Preparatoria: 43%	Primaria: 64% Secundaria: 49% Preparatoria: 46%	Primaria: 63% Secundaria: 46% Preparatoria: 41%	Por determinar primavera de 2026	Aumentar ≥ 5% para todos los grupos.
Percepción del personal docente y administrativo sobre la seguridad en el campus (respuestas positivas). Encuesta Anual YouthTruth del Distrito.	Primaria: 86% Secundaria: 64% Preparatoria: 54%	Primaria: 82% Secundaria: 59% Preparatoria: 48%	Primaria: 83% Secundaria: 70% Preparatoria: 55%	Por determinar primavera de 2026	Aumentar ≥ 5% para todos los grupos.
Percepción de los padres sobre la conexión y el sentido de pertenencia en el campus (respuestas positivas). Encuesta Anual YouthTruth del Distrito.	Primaria: 76% Secundaria: 60% Preparatoria: 54%	Primaria: 77% Secundaria: 46% Preparatoria: 50%	Primaria: 78% Secundaria: 56% Preparatoria: 66%	Por determinar primavera de 2026	Aumentar ≥ 5% para todos los grupos.
Percepción de los alumnos sobre la conexión y el sentido de pertenencia en el campus (respuestas positivas). Encuesta Anual YouthTruth del Distrito.	Primaria: 55% Secundaria: 56% Preparatoria: 39%	Primaria: 54% Secundaria: 51% Preparatoria: 44%	Primaria: 54% Secundaria: 52% Preparatoria: 45%	Por determinar primavera de 2026	Aumentar ≥ 5% para todos los grupos.
Percepción de los maestros y del personal sobre la conexión y el sentido de pertenencia en el campus (respuestas positivas). Encuesta Anual YouthTruth del Distrito.	Primaria: 88% Secundaria: 73% Preparatoria: 69%	Primaria: 89% Secundaria: 75% Preparatoria: 79%	Primaria: 89% Secundaria: 80% Preparatoria: 75%	Por determinar primavera de 2026	Aumentar ≥ 5% para todos los grupos.

Tabla 5.2
Tasa de suspensión hasta diciembre de 2025

	Todos	Femenino	Masculino	Aprendices de inglés	En hogares temporales	Sin hogar	Socioeconómicamente desfavorecidos	Alumnos con discapacidades	Afroamericanos	Asiáticos	Filipinos	Hispanos/Latinx	Blancos
Distrito Escolar Unificado de Azusa	2%	1%	3%	1%	1%	2%	2%	1%	1%	0%	0%	2%	0%
Escuela Preparatoria Azusa	1%	1%	1%	0%	*	1%	1%	0%	*	*	*	1%	0%
Escuela Primaria Charles H. Lee	1%	1%	1%	1%	*	0%	1%	1%	*	*	*	1%	*
Escuela Primaria Clifford D. Murray	0%	0%	0%	0%	*	0%	0%	0%	*	*	*	0%	*
Escuela Secundaria Gladstone	3%	3%	3%	1%	*	1%	3%	1%	*	*	*	3%	0%
Escuela Primaria Henry Dalton	1%	0%	3%	0%	*	*	1%	1%	*	*	*	1%	*
Escuela Primaria Magnolia	0%	0%	0%	0%	*	0%	0%	0%	*	*	*	0%	*
Escuela Primaria Paramount	0%	0%	0%	0%	*	0%	0%	0%	*	*	*	0%	*
Escuela Preparatoria Sierra	7%	*	*	2%	*	5%	7%	2%	*	*	*	5%	*
Escuela Primaria Valleydale	1%	0%	1%	1%	*	1%	1%	1%	*	*	*	1%	*
Escuela Primaria Victor F. Hodge	0%	0%	0%	0%	*	0%	0%	0%	*	*	*	0%	0%

*N/A o datos omitidos para proteger la privacidad de los alumnos.

Tabla 5.3
Tasa de expulsión hasta diciembre de 2025

	Todos	Femenino	Masculino	Aprendices de inglés	En hogares temporales	Sin hogar	Socioeconómicamente desfavorecidos	Alumnos con discapacidades	Afroamericanos	Asiáticos	Filipinos	Hispanos/Latinx	Blancos
Distrito Escolar Unificado de Azusa	0.02%	0%	0.03%	0%	0%	0%	0.02%	0%	0%	0%	0%	0%	0.02%
Escuela Preparatoria Azusa	0%	*	*	*	*	*	*	*	*	*	*	*	*
Escuela Primaria Charles H. Lee	0%	*	*	*	*	*	*	*	*	*	*	*	*
Escuela Primaria Clifford D. Murray	0%	*	*	*	*	*	*	*	*	*	*	*	*
Escuela Secundaria Gladstone	0.08%	0%	0.15%	0%	0%	0%	0.09%	0%	0%	0%	0%	0%	0.01%
Escuela Primaria Henry Dalton	0%	*	*	*	*	*	*	*	*	*	*	*	*
Escuela Primaria Magnolia	0%	*	*	*	*	*	*	*	*	*	*	*	*
Escuela Primaria Paramount	0%	*	*	*	*	*	*	*	*	*	*	*	*
Escuela Preparatoria Sierra	0%	*	*	*	*	*	*	*	*	*	*	*	*
Escuela Primaria Valleydale	0%	*	*	*	*	*	*	*	*	*	*	*	*
Escuela Primaria Victor F. Hodge	0%	*	*	*	*	*	*	*	*	*	*	*	*

*N/A o datos omitidos para proteger la privacidad de los alumnos.

Tabla 5.4
Tasa de deserción escolar 2024 - 2025

	Todos	Femenino	Masculino	Aprendices de inglés	En hogares temporales	Sin hogar	Socioeconómicamente desfavorecidos	Alumnos con discapacidades	Afroamericanos	Asiáticos	Filipinos	Hispanos/Latinx	Blancos
Distrito Escolar Unificado de Azusa	5%	*	6%	10%	*	*	5%	*	*	*	*	4%	*
Escuela Preparatoria Azusa	4%	*	*	12%	*	*	4%	*	*	*	*	4%	*
Escuela Preparatoria Sierra [^]	2%	*	*	*	*	*	2%	*	*	*	*	*	*

*N/A o datos omitidos para proteger la privacidad de los alumnos.

[^] Nota del CDE sobre los datos de deserción escolar: puede ser inapropiado comparar las tasas de deserción escolar de las escuelas alternativas con las de las escuelas preparatorias integrales. En muchos casos, las escuelas alternativas solo atienden a los alumnos que ya están en mayor riesgo de abandonar la escuela debido a sus dificultades académicas previas.

Tabla 5.5
Valoraciones de inspección de las instalaciones 2025 - 2026

Indicadores clave de los servicios básicos	Valoraciones de inspección de las instalaciones
Distrito Escolar Unificado de Azusa	88%
Escuela Preparatoria Azusa	89%
Escuela Primaria Charles H. Lee	81%
Escuela Primaria Clifford D. Murray	91%
Escuela Secundaria Gladstone	85%
Escuela Primaria Henry Dalton	80%
Escuela Longfellow	90%
Escuela Primaria Magnolia	92%
Escuela Primaria Paramount	89%
Escuela Preparatoria Sierra	94%
Escuela Primaria Valleydale	88%
Escuela Primaria Victor F. Hodge	87%

Tabla 5.6
Encuesta Anual YouthTruth del Distrito 2024-2025
Percepciones sobre la seguridad escolar

Indicadores clave del entorno escolar	Escuelas primarias	Escuela secundaria	Escuelas preparatorias
Porcentaje de padres que responden positivamente sobre la sensación de seguridad en los campus.	72%	46%	55%
Porcentaje de alumnos que responden positivamente sobre la sensación de seguridad en los campus.	63%	46%	41%
Porcentaje de maestros y personal que responden positivamente sobre la sensación de seguridad en los campus.	84%	71%	55%

Tabla 5.7
Encuesta Anual YouthTruth del Distrito 2024-2025
Pertenencia y conexión de los alumnos

Indicadores clave del entorno escolar	Escuelas primarias	Escuela secundaria	Escuelas preparatorias
El grado en que los padres se sienten conectados y pertenecen a la escuela.	78%	56%	66%
El grado en que los alumnos se sienten conectados y pertenecen a la escuela.	54%	52%	45%
El grado en que los maestros y el personal se sienten conectados y pertenecen a la escuela.	89%	80%	75%

Análisis cualitativo y gastos de la Meta 5

Hay once acciones/servicios alineados con la Meta 5. Estas acciones/servicios tienen como objetivo medir la percepción de seguridad de los alumnos, los padres y el personal, y proveer un entorno escolar restaurativo en todo el Distrito. La Tabla 5.8 resume el progreso que el AUSD está realizando en cada acción y servicio relacionados con la Meta 5. Este análisis cualitativo del progreso también incluye los gastos presupuestarios asociados a cada acción o servicio.

Tabla 5.8 Acciones y servicios de la Meta 5		
Resumen de las Acciones/Servicios	Presupuesto	Gastos (Diciembre 2025)
<p>Diciembre de 2025 1. El programa de intervención contra las pandillas 2nd Call apoya a los alumnos involucrados o asociados a pandillas mediante apoyo personalizado, círculos de sanación e iniciativas Safe Passage. Al proveer orientación socioemocional específica y fomentar relaciones seguras y de apoyo, el programa ha ayudado a los alumnos a mantener su compromiso escolar y ha contribuido a una disminución gradual de las tasas de suspensión en el nivel de preparatoria.</p> <p>El apoyo administrativo y la mentoría continuos fortalecen la capacidad de los directores para liderar de manera eficaz, al tiempo que ayudan a retener a los líderes escolares de alto rendimiento. Las sesiones regulares de mentoría proporcionan orientación en liderazgo educativo, toma de decisiones basada en datos y resolución de problemas complejos. Estas sesiones también ofrecen el apoyo emocional y profesional necesario para hacer frente a las altas exigencias del cargo. Las investigaciones indican que los directores que reciben mentoría y asesoramiento de manera constante demuestran una mayor eficacia pedagógica, mejores resultados escolares y una mayor satisfacción laboral, factores que reducen la rotación de personal y refuerzan la estabilidad del liderazgo (Hallinger y Heck, 2010; Darling-Hammond et al., 2007). Al invertir en el desarrollo de los directores, los distritos fortalecen la capacidad de liderazgo, promueven la mejora continua de las escuelas y retienen a los líderes experimentados que se requieren para impulsar el éxito a largo plazo tanto para los alumnos como para el personal.</p>	<p>\$975,000 \$10,000 (Fondos del Título IV).</p>	<p>\$244,795 \$515 (Fondos del Título IV).</p>
<p>Diciembre de 2025 2. AUSD organizó un dinámico instituto de verano de tres días abierto a todo el personal certificado y clasificado. El instituto ofreció talleres sobre la creación de espacios de pertenencia, la práctica basada en el trauma, técnicas de resolución de conflictos, instrucción culturalmente relevante y estrategias para apoyar a los alumnos multilingües. Se destinaron fondos específicos para financiar la participación del personal y proveer materiales esenciales para la conferencia a todos los asistentes. Además, 34 miembros del personal asistieron a la Conferencia sobre Equidad y Bienestar, celebrada en Long Beach este otoño, para seguir desarrollando la capacidad y profundizando en los conocimientos del distrito sobre prácticas basadas en el trauma. Se cubrieron los costos de inscripción, alojamiento y viaje para garantizar un amplio acceso del personal a esta capacitación especializada. Por último, se han conseguido recursos para la implementación de prácticas basadas en el trauma directamente en las escuelas, incluido el suministro de kits de esquinas tranquilas para las aulas.</p>	<p>\$145,640 \$25,000 (Subvención para las Escuelas Comunitarias).</p>	<p>\$42,977 \$15,638 (Subvención para las Escuelas Comunitarias).</p>
<p>Diciembre de 2025 3. Las Intervenciones y Apoyos al Comportamiento Positivo (PBIS) se han convertido en una práctica fundamental en todo el AUSD. A través de una asociación estratégica con la Oficina de Educación del Condado de Los Ángeles (LACOE), los planteles reciben capacitación presencial especializada para fortalecer el entorno escolar. Actualmente, las escuelas de Azusa están avanzando al Nivel 2, Año 1 del Plan de Alcance y Secuencia PBIS de LACOE. Los equipos de liderazgo de cada plantel han pasado oficialmente a las fases de Exploración e Implementación, asegurando que estos marcos de comportamiento se basen en prácticas sostenibles y respaldadas por</p>	<p>\$170,000</p>	<p>\$67,090</p>

<p>evidencia. Para garantizar el éxito a nivel local, el Distrito ha provisto a cada plantel de fondos para cubrir directamente sus necesidades de implementación.</p>		
<p>Diciembre de 2025 4. El Distrito Escolar Unificado de Azusa ha ampliado la formación profesional de los auxiliares docentes, dirigida por el analista del comportamiento certificado por la Mesa Directiva (BCBA, por sus siglas en inglés) del distrito, con el fin de implementar enfoques de análisis del comportamiento aplicado (ABA, por sus siglas en inglés) que apoyen a los alumnos con necesidades de comportamiento intensivas. Esta iniciativa garantiza que los alumnos puedan acceder plenamente a sus programas educativos, al tiempo que capacita al personal para mantener un entorno escolar seguro y de apoyo emocional. Además, BCBA ofrece orientación continua a los equipos de las aulas y los planteles para establecer las estructuras coherentes y basadas en pruebas necesarias para un entorno de aprendizaje de alta calidad.</p> <p>Como complemento de estos apoyos de comportamiento, cada plantel de primaria y secundaria cuenta con un trabajador social escolar a tiempo completo. Esta función es fundamental para abordar las barreras sociales, emocionales y de salud mental que afectan el aprendizaje de los alumnos. Las investigaciones indican que los trabajadores sociales escolares mejoran los resultados académicos, reducen las tasas de deserción y mejoran el entorno escolar (Durlak et al., 2011; Goodall y Montgomery, 2013). Al ofrecer una intervención oportuna y específica, estos profesionales ayudan a los alumnos de mayor necesidad, incluidos los de bajos ingresos, los aprendices de inglés y los menores en hogares temporales, a superar las barreras y alcanzar el éxito académico.</p>	<p>\$1,694,338</p>	<p>\$537,135</p>
<p>Diciembre de 2025 5. Las enfermeras proveen apoyo programado para los procedimientos de los alumnos, que van desde el cuidado de la diabetes, el manejo del asma, la cateterización y la alimentación por sonda gástrica (sonda G). Los procedimientos se llevan a cabo en todos los planteles de Azusa. El equipo del Centro de Recursos Familiares tiene un programa para garantizar que se atiendan todas las necesidades de los alumnos de forma regular y que las enfermeras estén disponibles para responder ante necesidades inesperadas. Además, las enfermeras desarrollan y proporcionan información y capacitación a los asistentes de salud del plantel para atender las necesidades de salud diarias de los alumnos.</p>	<p>\$475,068</p>	<p>\$115,038</p>
<p>Diciembre de 2025 6. El Distrito busca mejorar y optimizar las instalaciones mediante su departamento de Mantenimiento y Operaciones. Las mejoras en las instalaciones se han llevado a cabo durante todo el verano y hasta el presente año escolar.</p>	<p>\$7,088,002 (Fondos básicos).</p>	<p>\$1,913,487 (Fondos básicos).</p>
<p>Diciembre de 2025 7. Los Servicios de Nutrición están utilizando fondos específicos del distrito este año escolar para facilitar la educación nutricional de los alumnos. Este es el segundo año que vemos florecer nuestro huerto distrital en la cocina central de Slauson, un proyecto que ha sido posible gracias a las asignaciones estratégicas del LCAP. Los huertos escolares suponen un cambio notable en el aprendizaje y en la educación nutricional de los alumnos, ya que transforman la jardinería práctica en aulas del mundo real. Los alumnos que cultivan un huerto desarrollan un profundo sentido de pertenencia; encuentran su lugar ya sea plantando ajo, como hicieron los alumnos de Dalton este otoño, o liderando un proyecto que desarrolla la competencia, la responsabilidad y las habilidades de liderazgo. Las investigaciones de Cornell muestran que la jardinería mejora la comprensión de lectura, la capacidad de atención, las calificaciones en los exámenes y la disposición a probar nuevas frutas y verduras, ya que los alumnos sienten un auténtico orgullo y sentido de pertenencia por lo que han cultivado.</p> <p>Desde el punto de vista nutricional, acoger a los alumnos ha sido un gran éxito. Los alumnos cosecharon hierbas y verduras, como tomates y lechugas, y disfrutaron de estos productos frescos en hamburguesas de carne de ganado alimentado con pasto preparadas en la cocina central de Slauson. El huerto también apoya las iniciativas "de la granja escolar", vinculándose directamente a los menús de nuestra cafetería para ofrecer degustaciones que hacen que los alumnos se entusiasmen con sus comidas. El</p>	<p>\$25,000</p>	<p>\$13,900</p>

<p>apoyo continuo al programa hace que esta iniciativa sea sostenible, ya que cubre las herramientas, la capacitación y la participación comunitaria. Nuestro proyecto de huerto es una inversión en nuestros alumnos, ya que les ayuda a aprender mejor, a comer de forma más inteligente y a preocuparse más por su alimentación y por el planeta.</p>			
<p>Diciembre de 2025 8. AUSD organizó un dinámico Instituto de Verano de tres días, del 6 al 8 de agosto, abierto a todo el personal certificado y clasificado. El instituto incluyó talleres sobre la creación de espacios de pertenencia, prácticas restaurativas, práctica basada en el trauma, técnicas de resolución de conflictos, instrucción culturalmente relevante y apoyo a los alumnos multilingües. Se utilizaron fondos específicos de formación profesional para compensar al personal por su asistencia y cubrir los costos de las instalaciones de la conferencia.</p> <p>Además, 34 miembros del personal asistieron a la Conferencia sobre Equidad y Bienestar, celebrada en Long Beach este otoño, para desarrollar sus capacidades y profundizar en su comprensión del trabajo restaurativo y de la práctica basada en el trauma. Esta acción también apoya la contratación de personal adicional en nuestros planteles de secundaria, así como la colaboración continua con el Centro de Justicia de Occidente para mejorar el entorno escolar restaurativo.</p>		<p>\$472,941 \$125,000 (Subvención para las Escuelas Comunitarias).</p>	<p>\$191,048 \$45,455 (Subvención para las Escuelas Comunitarias).</p>
<p>Diciembre de 2025 9. El especialista familiar del distrito identifica a los alumnos en hogares temporales a través de notificaciones de los planteles escolares y coordina las necesidades de transporte, incluyendo los arreglos con la escuela de origen, según corresponda en cada caso. AUSD mantiene un memorando de entendimiento (MOU, por sus siglas en inglés) con la Oficina de Educación del Condado de Los Ángeles (LACOE) para ocuparse del transporte a la escuela de origen. Además, el especialista familiar del distrito provee a los alumnos materiales escolares y artículos personales esenciales, como ropa y zapatos.</p>		<p>\$155,770</p>	<p>\$22,102</p>
<p>Diciembre de 2025 10. Para el año escolar 2025-2026, el Distrito desea continuar con la capacitación y la preparación en colaboración con agencias locales que puedan apoyar el aumento de la capacitación y el desarrollo del personal. SmartPass contribuye a la seguridad de los alumnos al proveer al personal de secundaria información en tiempo real sobre sus movimientos durante la jornada escolar. Identifica a qué alumnos están fuera de clase, sus destinos autorizados y la duración de cada permiso. Este sistema reduce los movimientos no autorizados de los alumnos y permite una respuesta más rápida en caso de emergencia. SmartPass también refuerza la supervisión y la responsabilidad en el campus mediante un seguimiento y una documentación constantes. Además, se han implementado medidas de seguridad en todos los planteles escolares financiados con otros fondos.</p>		<p>\$102,300</p>	<p>\$4,707</p>
<p>Diciembre de 2025 11. El personal de Servicios de Apoyo Estudiantil fomenta la participación de los alumnos mediante el seguimiento y la mejora de la asistencia, el ausentismo crónico, las suspensiones, las expulsiones y las tasas de deserción escolar. El personal ha prestado apoyo a los planteles escolares, a los alumnos y sus familias para atender la participación de los alumnos y fomentar un entorno escolar positivo.</p>		<p>\$0 (Gastos recurrentes, Meta 4, Acción 4).</p>	<p>\$0 (Gastos recurrentes, Meta 4, Acción 4).</p>
<p>TOTAL DE GASTOS</p>	<p>Suplementarios/de concentración Básicos Federales</p>		<p>\$ 1,238,792 \$ 1,913,487 \$ 61,608</p>

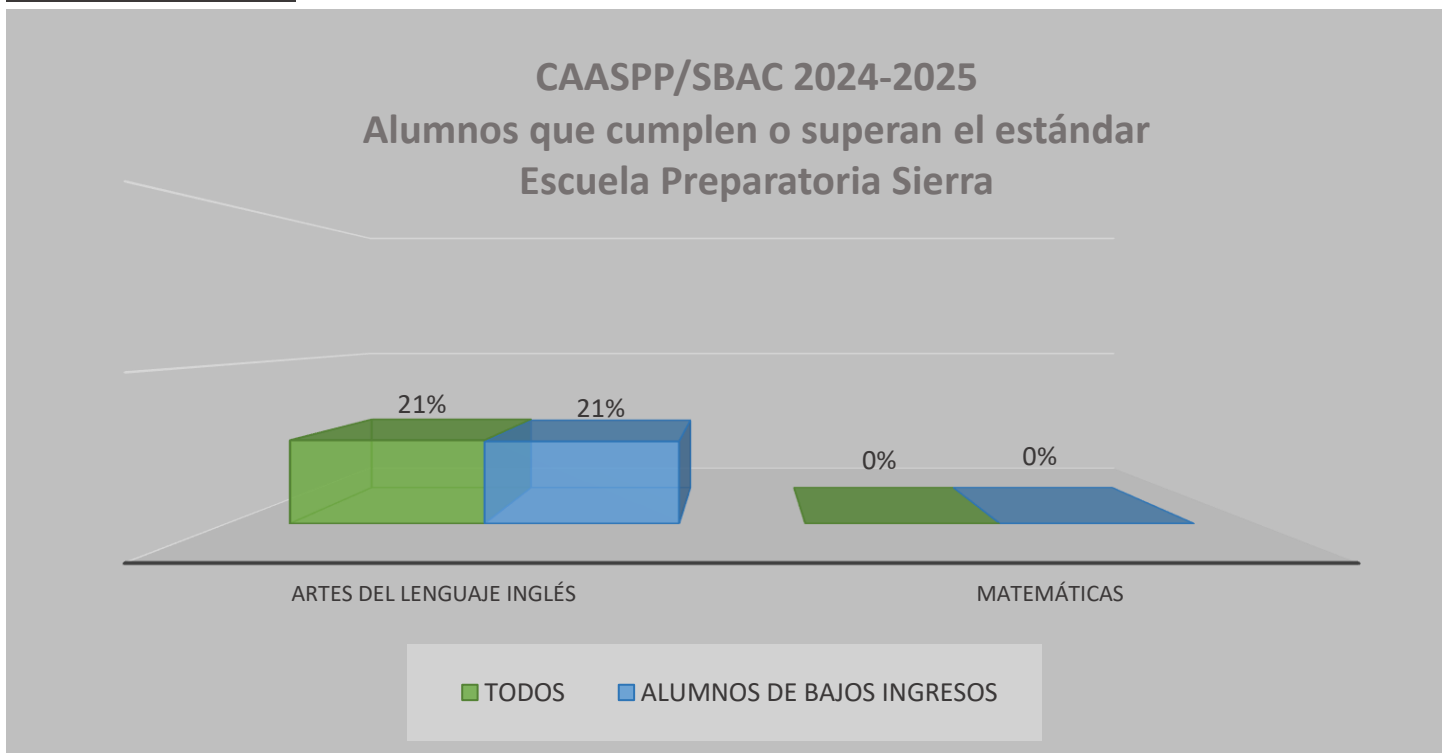
SECCIÓN 6

Meta 6: para junio de 2027, la Escuela Preparatoria Sierra aumentará en un 10% el porcentaje de alumnos que cumplen o superan los estándares en artes del lenguaje inglés y matemáticas en CAASPP para todos los alumnos, incluidos los subgrupos de alumnos hispanos y de bajos ingresos, según las evaluaciones CAASPP. Las tasas de suspensión disminuirán al 7% o menos para todos los alumnos, incluidos los alumnos con discapacidades, los hispanos, los de bajos ingresos y los subgrupos de aprendices de inglés y de bajos ingresos. El Indicador de Universidad y Carrera laboral (CCI) aumentará al 10% o más para todos los alumnos, incluidos los subgrupos de alumnos hispanos y de bajos ingresos, según lo medido en el Tablero Escolar de California.

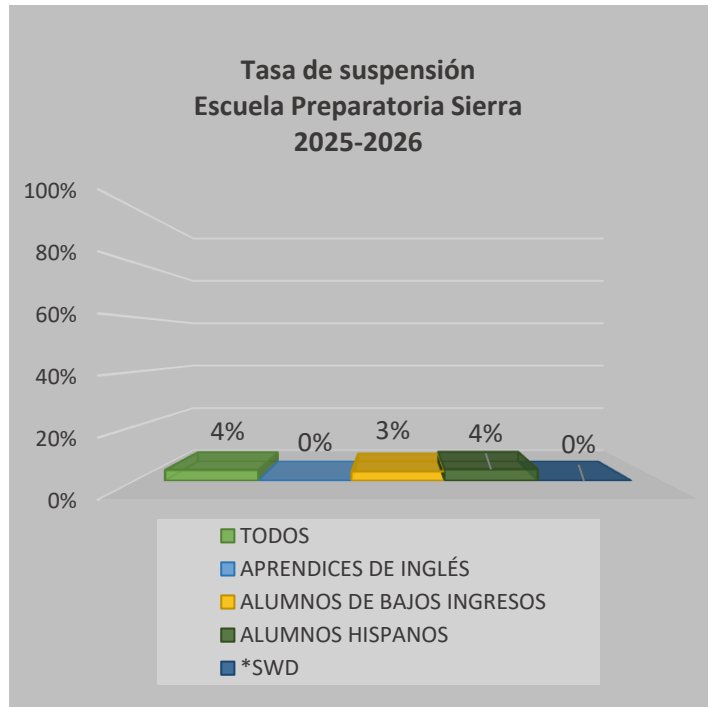
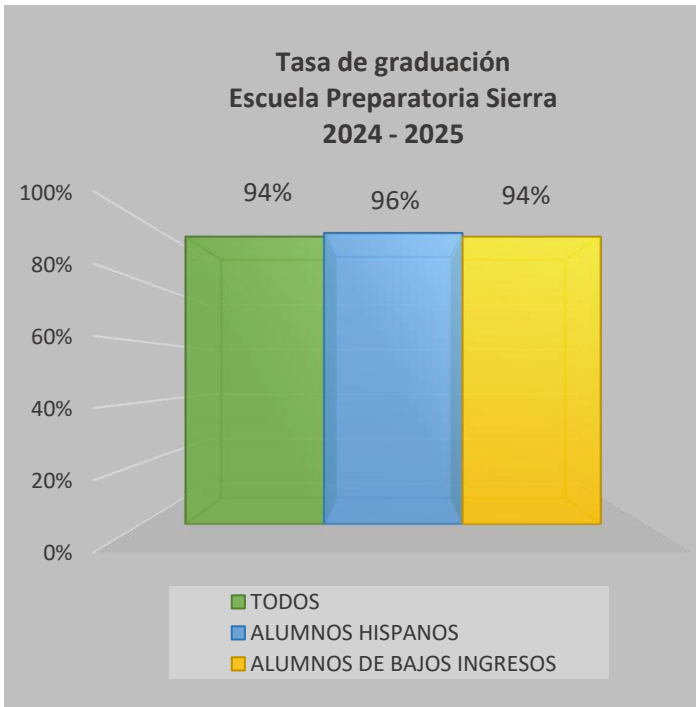
AUSD se ha fijado la meta de atender los niveles de rendimiento más bajos (indicadores rojos) de todos los alumnos y subgrupos de la Escuela Preparatoria Sierra, impulsado por su compromiso con la equidad y los retos únicos a los que se enfrentan los alumnos de las escuelas de continuación. Los esfuerzos se centrarán en mejorar el dominio del inglés y de las matemáticas, habilidades fundamentales para el éxito académico y futuro, al tiempo que se incrementan las tasas de graduación para empoderar a los alumnos y permitirles acceder a oportunidades postsecundarias. La reducción de las tasas de suspensión mediante sistemas disciplinarios y de apoyo alternativos fomentará un entorno escolar positivo e inclusivo, especialmente para los grupos marginados. Los resultados previstos incluyen la mejora de las calificaciones en ELA y matemáticas en CAASPP, la reducción de las tasas de suspensión y un mejor nivel de preparación para la universidad y la carrera laboral de todos los alumnos, con especial atención a los subgrupos hispanos, SED, EL y SWD. Estas metas subrayan el compromiso del AUSD con el fomento de la equidad, la excelencia y las oportunidades para todos los alumnos.

Las siguientes son representaciones gráficas resumidas del progreso de la Meta 6. Las representaciones visuales muestran los puntajes de la evaluación estatal de la Escuela Preparatoria Sierra, la tasa de graduación, las suspensiones, la preparación para la universidad y la carrera laboral y los gastos presupuestarios generales para la Meta 6 hasta la fecha. En las secciones siguientes a las infografías se puede encontrar un examen completo y detallado de las métricas.

El rendimiento escolar

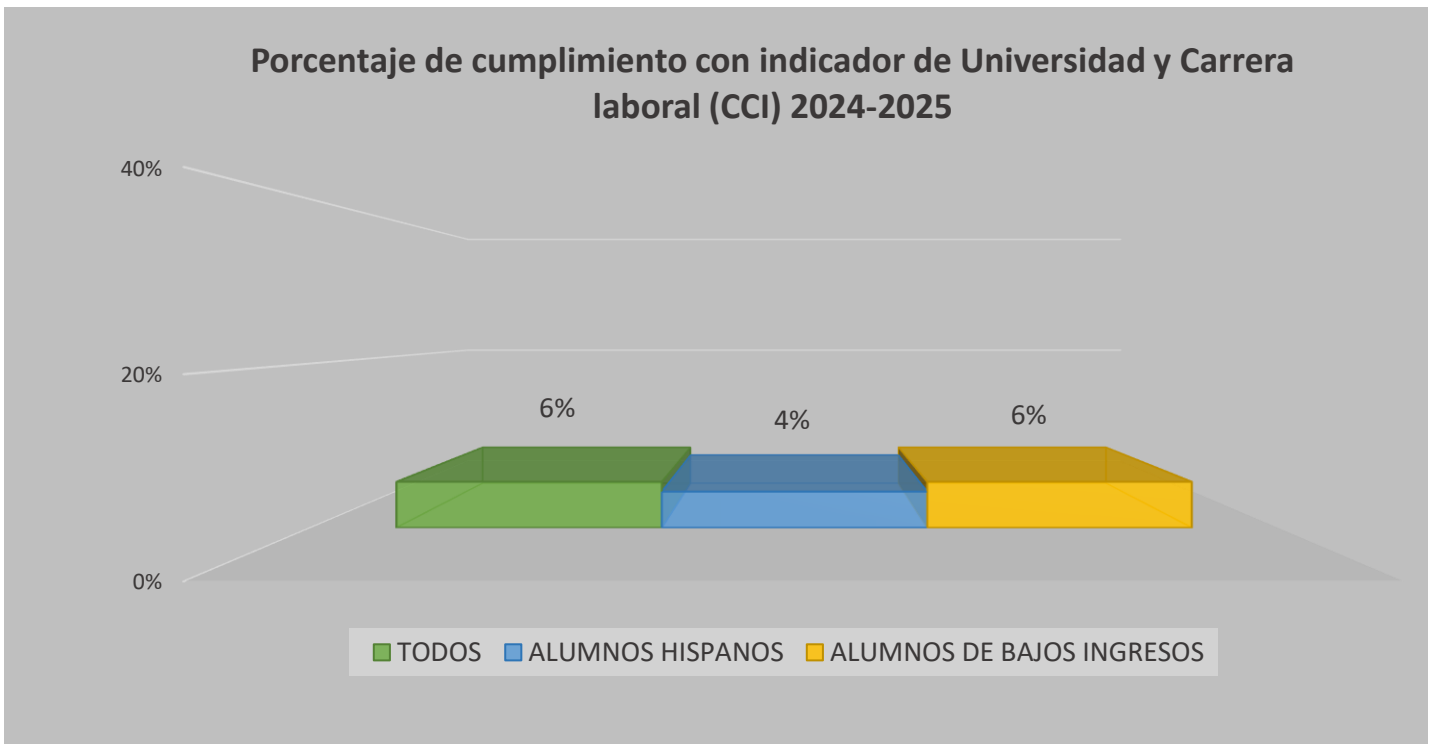


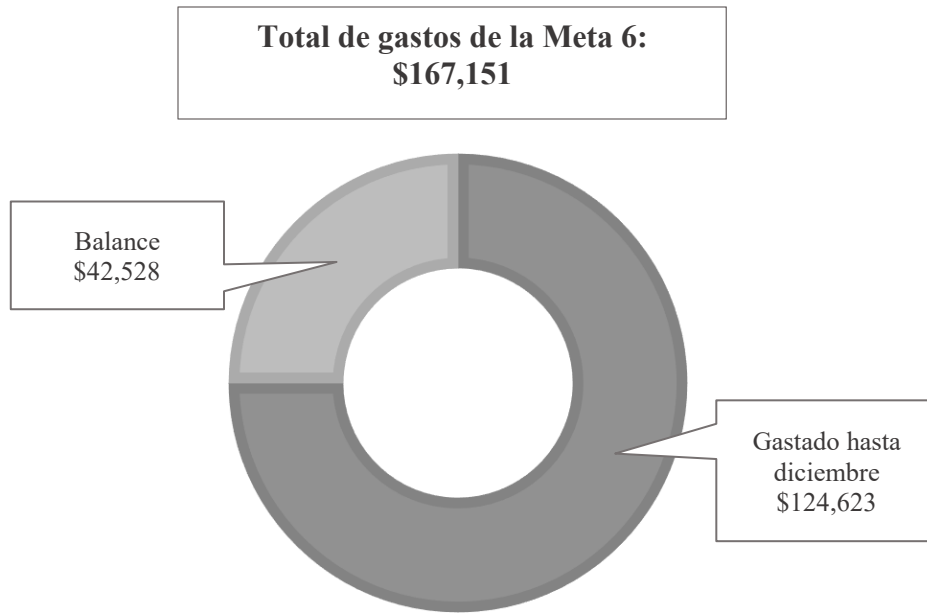
Medidas de participación estudiantil



*Students with disabilities

Medidas de preparación para la universidad y la carrera laboral





Actualización de la métrica de la Meta 6

Las métricas principales identificadas en la Metas 6 del LCAP son indicadores académicos, del entorno escolar y de la preparación para la universidad y la carrera laboral. La Tabla 6.1 enumera cada métrica identificada en el LCAP junto con los resultados más recientes. Las tablas 6.2 a 6.6 reflejan los resultados demográficos más recientes para subgrupos específicos con más de once alumnos.

Métrica	2022 - 2023	2023 - 2024	2024 - 2025	Actualización de enero 2025 - 2026	Objetivo de la métrica a tres años
Porcentaje de alumnos que cumplieron o superaron los estándares de la evaluación CAASPP/SBAC en los indicadores académicos de artes del lenguaje inglés (11.º grado).	TODOS: 34% APRENDICES DE INGLÉS: 8% SED: 36% SWD: 5%	TODOS: 37 % APRENDICES DE INGLÉS: * SED: 38% SWD: *	TODOS: 21 % APRENDICES DE INGLÉS: * SED: 21% SWD: *	Por determinar primavera de 2026	Aumentar ≥ 10% para todos los grupos. Aumento en el primer año ≥ 3.33% Aumento en el segundo año ≥ 3.33% Aumento en el tercer año ≥ 3.34%
Porcentaje de alumnos que cumplieron o superaron los estándares en la evaluación de matemáticas CAASPP/SBAC (11.º grado).	TODOS: 1% APRENDICES DE INGLÉS: 0% SED: 1% SWD: 0%	TODOS: 2% APRENDICES DE INGLÉS: * SED: 0% SWD: *	TODOS: 0% APRENDICES DE INGLÉS: * SED: 0% SWD: *	Por determinar primavera de 2026	Aumentar ≥ 10% para todos los grupos. Aumento en el primer año ≥ 3.33% Aumento en el segundo año ≥ 3.33% Aumento en el tercer año ≥ 3.34%

Tabla 6.1
Métricas de la Meta 6 del LCAP

Métrica	2022 - 2023	2023 - 2024	2024 - 2025	Actualización de enero 2025 - 2026	Objetivo de la métrica a tres años
Tasa de graduación (tasa ajustada de la cohorte de 4 años).	TODOS: 82% HISPANOS: 83% SED: 83%	TODOS: 93% HISPANOS: 93% SED: 93%	TODOS: 94% HISPANOS: 96% SED: 94%	Por determinar primavera de 2026	≥95%
Tasa de suspensión.	11%	10%	3%	4%	≤ 2.5%
Porcentaje de alumnos preparados según el Indicador de Universidad y Carrera laboral (Tablero Escolar de CA).	TODOS: 3.4% HISPANOS: 3.5% SED: 3.4%	TODOS: 4.5% HISPANOS: 4.5% SED: 4.6%	TODOS: 5.6% HISPANOS: 4.4% SED: 5.6%	Por determinar primavera de 2026	≥10%

*N/A o datos omitidos para proteger la privacidad de los alumnos.

Tabla 6.2
Alumnos que cumplen o superan los estándares en artes del lenguaje inglés de CAASPP/SBAC 2025

	Todos	Femenino	Masculino	Aprendices de inglés	En hogares temporales	Sin hogar	Socioeconómicamente desfavorecidos	Alumnos con discapacidades	Afroamericanos	Asiáticos	Filipinos	Hispanos/Latinx	Blancos
Distrito Escolar Unificado de Azusa	34%	36%	32%	5%	11%	25%	32%	9%	38%	43%	57%	33%	51%
Escuela Preparatoria Sierra	21%	19%	23%	*	*	*	21%	*	*	*	*	22%	*

*N/A o datos omitidos para proteger la privacidad de los alumnos.

Tabla 6.3
Alumnos que cumplen o superan los estándares en matemáticas de CAASPP/SBAC 2025

	Todos	Femenino	Masculino	Aprendices de inglés	En hogares temporales	Sin hogar	Socioeconómicamente desfavorecidos	Alumnos con discapacidades	Afroamericanos	Asiáticos	Filipinos	Hispanos/Latinx	Blancos
Distrito Escolar Unificado de Azusa	22%	19%	24%	5%	11%	13%	20%	6%	22%	57%	50%	20%	34%
Escuela Preparatoria Sierra	0%	0%	0%	*	*	*	0%	*	*	*	*	0%	*

*N/A o datos omitidos para proteger la privacidad de los alumnos.

Tabla 6.4
Tasa de graduación 2024 - 2025
(Cohorte ajustada de 4 años)

	Todos	Femenino	Masculino	Aprendices de inglés	En hogares temporales	Sin hogar	Socioeconómicamente desfavorecidos	Alumnos con discapacidades	Afroamericanos	Nativos americanos	Asiáticos	Hispanos/Latinx	Blancos
Distrito Escolar Unificado de Azusa	88%	93%	86%	77%	*	80%	89%	73%	*	*	*	89%	*
Escuela Preparatoria Sierra	94%	97%	93%	*	*	*	94%	*	*	*	*	96%	*

*N/A o datos omitidos para proteger la privacidad de los alumnos.

Tabla 6.5
Tasa de suspensión hasta diciembre de 2025

	Todos	Femenino	Masculino	Aprendices de inglés	En hogares temporales	Sin hogar	Socioeconómicamente desfavorecidos	Alumnos con discapacidades	Afroamericanos	Asiáticos	Filipinos	Hispanos/Latinx	Blancos
Distrito Escolar Unificado de Azusa	2%	1%	3%	1%	1%	2%	2%	1%	1%	0%	0%	2%	0%
Escuela Preparatoria Sierra	7%	*	*	2%	*	5%	7%	2%	*	*	*	5%	*

*N/A o datos omitidos para proteger la privacidad de los alumnos.

Tabla 6.6
Porcentaje que cumple con el Indicador de Universidad y Carrera laboral (Tablero Escolar de CA)

	Todos	Aprendices de inglés	En hogares temporales	Socioeconómicamente desfavorecidos	Alumnos con discapacidades	Afroamericanos	Asiáticos	Filipinos	Hispanos/Latinx	Blancos
Distrito Escolar Unificado de Azusa	43%	14%	*	43%	14%	*	*	*	43%	*
Escuela Preparatoria Sierra	6%	*	*	6%	*	*	*	*	4%	*

*N/A o datos omitidos para proteger la privacidad de los alumnos.

Análisis cualitativo y gastos de la Meta 6

Hay cinco acciones/servicios alineados con la Meta 6. Estas acciones/servicios tienen como objetivo aumentar y mejorar el rendimiento académico, reducir las tasas de expulsión y aumentar el Indicador de Universidad y Carrera laboral de los alumnos de la Escuela Preparatoria Sierra. La Tabla 6.7 resume el progreso que la Escuela Preparatoria Sierra y AUSD están logrando en cada acción y servicio asociados con la Meta 6. Este análisis cualitativo del progreso también incluye los gastos presupuestarios asociados a cada acción o servicio.

Tabla 6.7
Acciones y servicios de la Meta 6

Resumen de las Acciones/Servicios	Presupuesto	Gastos (Diciembre 2025)
Diciembre de 2025 1. El personal de la Escuela Preparatoria Sierra brinda intervención y apoyo a los alumnos en promesa, incluyendo instrucción en grupos reducidos, tutoría individual y oportunidades de aprendizaje diferenciado. Actualmente, la Escuela Preparatoria Sierra ofrece horas adicionales y una mayor disponibilidad de estos servicios, incluida la oportunidad de recuperar créditos.	\$77,151 (Financiación Multiplicadora de Capital).	\$57,176
Diciembre de 2025 2. El personal de la Escuela Preparatoria Sierra recibe oportunidades de desarrollo profesional para que los maestros mejoren sus competencias en prácticas pedagógicas culturalmente sensibles, con un enfoque en el reconocimiento y la gestión de los prejuicios implícitos, el fomento de entornos de aula inclusivos y la integración de diversas perspectivas en el currículo. Se ha impartido formación profesional sobre estos temas tanto en el plantel educativo como fuera de él.	\$30,000 (Financiación Multiplicadora de Capital).	\$21,897
Diciembre de 2025 3. El personal de la Escuela Preparatoria Sierra está trabajando para establecer sistemas de apoyo y servicios integrales que aborden las necesidades sociales, emocionales y académicas de los alumnos en riesgo, incluyendo servicios de consejería, programas de mentoría y alianzas con organizaciones comunitarias. Actualmente, la Escuela Preparatoria Sierra cuenta con un nuevo centro de bienestar, con un profesional de salud mental a tiempo completo, para atender las necesidades de los alumnos. Además, se ha establecido una nueva colaboración para impartir lecciones de aprendizaje socioemocional dos veces al mes, junto con oportunidades mensuales de desarrollo profesional para el personal.	\$40,000 (Financiación Multiplicadora de Capital).	\$42,000
Diciembre de 2025 4. La Escuela Preparatoria Sierra implementa prácticas de justicia restaurativa y enfoques disciplinarios alternativos para reducir las tasas de suspensión y promover el comportamiento positivo, lo que incluye capacitar al personal en técnicas de resolución de conflictos, implementar programas de mediación entre pares y crear un entorno disciplinario de apoyo. Estos servicios se brindan mediante una colaboración con una organización de justicia restaurativa, así como mediante intervenciones y reconocimientos para fomentar el comportamiento positivo. Estos servicios adicionales se financian con otras fuentes.	\$10,000 (Financiación Multiplicadora de Capital).	\$0
Diciembre de 2025 5. El personal de la Escuela Preparatoria Sierra se enfoca en fomentar colaboraciones significativas con las familias y la comunidad para apoyar el éxito estudiantil, brindando recursos y talleres para padres y tutores, estableciendo canales de comunicación regulares e involucrando a socios comunitarios en los procesos de toma de decisiones. Sierra ofrece talleres mensuales para padres en alianza con organizaciones como la Oficina de Educación del Condado de Los Ángeles (LACOE) y otros socios comunitarios. Estas alianzas han permitido que la Escuela Preparatoria Sierra reciba servicios sin costo alguno.	\$10,00 (Financiación Multiplicadora de Capital).	\$6,709
TOTAL DE GASTOS	Otros fondos estatales: Financiación Multiplicadora de Capital	\$124,623 (Financiación Multiplicadora de Capital).
	\$167,151	