



**MILWAUKEE
PUBLIC SCHOOLS**

2025–26

**Hók ókkol, Zimmadari ókkol,
adde Adobkaedar uore Bafmaa/
Eskuilla Fuwar Hátkitab**

mpsmke.com/rights

MILWAUKEE ESKUL SALOIYA ÓKKOL OR BUÚDH



Missy Zombor
Aám
Presidhén



Marva Herndon
Decthík-1,
Táani Presidhén



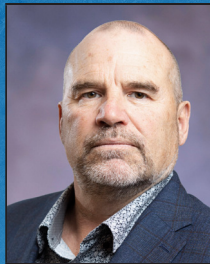
Erika Siemsen
Decthík 2



Darryl L. Jackson
Decthík 3



James Ferguson,
PhD
Decthík 4



Christopher Fons
Decthík 5



Mimi Reza
Decthík 6



Kate Vannoy, PhD
Decthík 7



Megan O'Halloran
Decthík 8

Buúdh Membór ókkol loi Buúdh Entezam MPS Ofís ot taaluk gorá zaibou,
(414) 475-8284. Tina Owen-Moore, EdLD, Muútimsáb/Boóudth Kerani

MPS MUROBBI DHÁI

Brenda Cassellius, EdD, Mudir
Eduardo Galván, Nayeb Mudir

Paulette Chambers, MEd, Mudir or Boro Mocuwaradouya
Carol Eady, Muákkot Boro Insaniyót Zoriya ókkolor Ofísar
Paulette Chambers, M.Ed., Estháf or Boro Ofísar
Chad Meyer, Téknikhél elomor Dhoónr Muútimsáb
Jennifer Mims-Howell, Boro Taalimi Ofísar
Keely Roberts, EdD, Eskul ókkolor Boro Ofísar
Aycha Sawa, CPA, Boro Thiañfoóisar Ofísar
Tony Tagliavia, Boro Taalukat Ofísar
Mike Turza, Muákkot Boro Hasharbar Ofísar
Mary Urbina-McCarthy, Mudir or Haás Modotgoróya



MILWAUKEE
PUBLIC SCHOOLS

5225 W. Vliet St.
Milwaukee, WI 53208

(414) 475-8393

mpsmke.com

FORÓK NOGORÁR NOTÍS Wisconsin Kaanun or Híssa 118.13 motafek, Milwaukee Public Schools ókkol or folosi deki honó manúic oré hibar morod/maíya, zat, rong, dórho, kóumi asól, nosól, aqída, cóm, biyáta/abiyáta yá maabafi hálot, cáhawoti towojju, jisími, demagi, jozbati yá forár nakabeliyot or zoriya eskul or dakhéla ttú raká nozaibou; nesabi, benesabi, cárid or Khédmot ókkol, kúci-áci gorár ham ókkol ottú fáida tulá ttú yó ruka nozaibóu ar iin ot hibaré ré forók gorá nozaibou. Yíanor furgram arde hashormo ókkolot forókgora maana goragiyé arde Amerika decor Morotfua Skout adde oinno mokorogoiijé juan gúrup ókkol ot fuainna golá zuúgoré. Cóori Hók ókkol or Kaanun 1964 (zat, rong arde kaumi asól) or Thaitheíl VI, Taalimi Tobdili ókkol 1972 (zat) or Thaitheíl IX, ar Kabel-banar Kaanun 1973 (nakabeliyot) or Híssa 504, ar Ameriki Maazur Manúic ókkol or Kaanun 1990 cóo fedherel kaanun or tole eskul polosi ye forókgorá ré maná goré. Lamar manúic ókkol oré forók-nogorár folosi ókkol or babote inkúari ókkol goribolla mutain gorá giyé. Híssa 118.13, Wisconsin Kaanun, Fidherel Thaitheíl IX ollá: Catherine Coleman, Muútimsáb Tithel IX ar Eskuillafuar Héfazot ókkol, Eskuillafuar Sewá ókkolor Difarmén, Hamrá 133, Milwaukee Public Schools, 5225 W. Vliet St., P.O. Box 2181, Milwaukee, WI, 53201-2181, (414) 475-8159. Habel-Banar Kaanun 1973'r Híssa 504 (Híssa 504), Fidherel Thaitheíl II ollá: Jean Gatz, Sekoén 504/ADA Modotgoróya, Háas gojjá Khédmot ókkol Dhipármén, 6620 W.Capitol Dr, Milwaukee, WI, 53216.(414) 438-3677, ASL: (414) 438-3458

MUDIR OR TORFÓTTU

Muhútórom MPS Eskuillafuaókkol ar Fémliókkol,

Oñnor harone añara eçe takir — ar oñnor kúab ókkol hañsilgora baabote añara modot goríbella sáai. Zeñtte añara cíkar maze paathnar ókkol hísafe ekkúfuañti ham gorium toíle sobcé aiccá notiza ókkol aibou.

Eskuillafua ókkol ólla, yíanor maani oilde fottidin eskul ot za, sób eskulor ham furagorá, arde zeñtte oñnottu modot lagile fúsargorá.

Foribar ókkol ólla, yíanor maani oilde eskul ar itara ki cíker e baabote oñnor baiccar fuañti hótahuwa, fottidin thaímor ekkana age eskul ot zaat modotgorá, arde machthor arde hamgoróya ókkolore zaniluwá.

Hókókkol, Zimmadari ókkol, ar Adobkaayedar uore Maabaf/ Eskuillafuar Hátkítar iba eskuillafua beggúnore cíkar modot goríbella niyom ókkolor tofsilgoijjá boiyar dibou. Hátkítar ibar bútores eskuillafua ar fémliókkolor hók baabote zoruri maalumat, ar séhet, hefazót, aazaa, háas zorurót, kela, ar aró bicí baabote maalumat asé.

Zeñtte oñnottu hono sualókkol ar síntaókkol táke, méerbanigorí hédayót ólla oñnor fuar machthor yáto prinsípol or háñse zó. Miliyóre, añara endílla eskul ókkol toyari goijjúm zeçe añara ajiíb ziníc acágorer.

Uggwá káamiyabi eskul bósor ólla bala háaic sai!

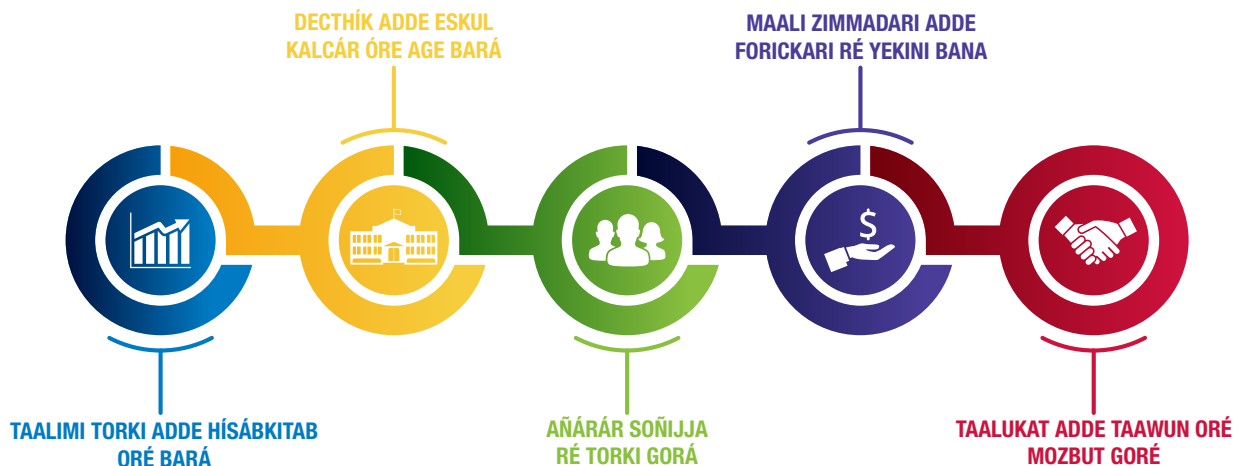
Adob or Sañte,

Brenda Cassellius, EdD

Mudir



KAMIYABIR KHÁTÉRE AGE RAKÁR FAÑS CIZ



MOUZÚ ÓKKOL

Mudir or torfottú Hóbor	1
Decthík or Nozoriya, Amóli Karwayi ar Asól Biccác ókkol.	3
Bafmaar/Wolidar Hók ókkol adde Zimmadari ókkol.	4
Maabaf/Garjén Hók Ókkol or Bil.	5
Bafmaar Hók Ókkol – Bezimmadar, Faloikka, Hósúsi Taalim, Ingrazi Foróiya Eskuilla Fua Ókkol	6
Mackor or Aháliyot or uore Maalumat or Baabote Hók ókkol.	7
Nabaleg or beporwayi yá ottisarir cúbar reupth	7
Eskuilla Fua Hók ókkol adde Zimmadari ókkol	8
Hók ókkol or Zanaidiya – Cárid or Hók ókkol Sóoñlar Sóiyigorá (PPRA)	11
Mazur/Háas Elóm ola Eskuillafua ókkol	12
Eskuilla Fua ókkol oré zagadiya ar Saásitar sewá ókkol	12
Eskuilla Fuar Házéri, Gair-Házéri, Ar Eskul Kúñantí.	13
Hoek-Tobkar Modoti Nezám – Akhláki Dohóldiyar Modot ókkol or Hamorgirá.	15
Eskuilla Fuar Akhláki Niyom or Forisodiya.	16
Eskuilla Fuwar Akhláki Niyom.	18
Raábar Maalumat.	23
Mazur Eskuillafuar Hókókkol	24
Maalumat Foróm or MPS Eridiya	26
Kooléij arde Fecár Morkoz ókkol	28
Eskuilla Fuar Elekthroník arde Komputhar Theknolojir Estemal.	29
Maana Nassa ar Duñijjar Hánár Furgram Ókkol	31
Aá-Zaar Sólámóti	32
Maháfuz Eskuilla Mahóul Banairaka	34
Dabai gorá arde Torika ókkol or Anjam Diya.	36
Ehtéyáti Dabai-mara ókkol	37
Faraiyzade Biaraam	38
Uoror Eskule-Eskule Hashormo ókkol	39
Nesabi-kitab/Fonná Foráibar Sáman Ókkol	42
Gundhagiri Folósi	43
Dethíng Hótara.	43
Eskuilla Fuar Forók-nogorár Folosi	43
Tithel IX: Mordani-or uore Buniyadigorí Forókgorá	45
Eskul ókkol or sáñte Cékeyot ókkol ar Narazi ókkol	46
Eskuilla Fuwar Rekódh ókkol or Baabote Hók ókkol	47
Infinite Campus Mabaaf Portal	49
Milwaukee Kéloon	50
Háñziri	51
2025–26 Milithíri Taalukókkol Sarvé	52
Cíthaillya Mousóm Torikaókkol	C

NOZORIYA/HÓRKOT

Decthík or Nozoriya, Amóli Karuwayi ar Asól Biccác ókkol

Nozoriyar Boiyan

Milwaukee Public Schools decót mazé eskuillafuain ebberé barát aséde eskul nezám ókkol or bútoe óibou. Decthík or soñijja beggún é ekkán taalimi mahóul foida goríbólla fakka erada goijjé zían fuwáin-munaséb, kamiyabir hémayot goróiya ar ekhtelaf oré ehéteram goré. Eskul ókkol amónwala, baráiloiya, bála-morómmot goijjá, lootfaazade sójami morkoz ókkol bonibóu ziín é beggún or hájot ókkol fura goríbou. Munaséb, háthí ar kamiyab taalimi program ókkol mani luwa zaibou ar rakázaibou. Decthík adde hían or eskul ókkol é eskuillafua ókkol, fémlí ókkol adde sómaj loi beggún or mofad ókkol taawun goríbou.

Amóli Karuwayi or Boiyan

Milwaukee Public Schools ekkán hoek dhoillar decthík zían é eskuillafua ókkol beggún oré estekbal goré, hí tara ré usol fonná adde fonnár baador mouka ókkol, ham adde bácíndáyir kamiyabilla toiyar goré.



Asól Biccác ókkol

- 1 Eskuilla Fuwa ókkol age tákibou
- 2 Zeçé zeçé eskuillafua ókkol é foré, híin decthík ot ekbere muhím zaga
- 3 Torbiyot doiya ókkol adde eskul or soñijja ókkol é eskuillafua ókkol bebbún or uore becí acá ókkol raké, ar hí tarar taalimi kamiyabillá bunyad toiyar goríde
- 4 Sórdari, cíkoiyár torki ar baccar-salaiya, maalum-at-raikká fáisela gorá óiyedé eskuillafuar kamiyabir sabí ókkol.
- 5 Insáf é hár decthík ór fáiséla gorá ré sala.
- 6 Cámil aséde fémlí ókkol eskuillafuar kamiyabi ré baráibolla lazemi híssa.
- 7 Eskuillar awaz oré bol adde izzot diyaza.
- 8 Sómaj or gunwala cíyardari yé kimot bará.
- 9 Añárar eskuillafua ókkol or cíkibár mouka ókkol or hémayot ollá salu gorá adde maali sólahiyot ókkol or bará ré zari raká zaibou.
- 10 Morkozi khédmot ókkol é eskuillafuar kamiyabi, káfí ar asór wala salu gorá ókkol, ar eskuillafua, fémlí adde sómaj or cámil táka ré hemayot goríbou.
- 11 Aám taalim e Amerikár dhimukresir fónhdicén buágára.

BAFMAAR HÓK ÓKKOL

Bafmaa/Walidar Hók ókkol adde Zimmarari ókkol

Ekzon fuar taalim ollá bafmaa adde walidar ókkol óiyede ebbere beci dorhari cíyardár ókkol. Tuñár fuwar taalim or kamiyabilla tuañár cámil táka beci zoruri. Tuañár hók ókkol adde zimmarari ókkol buzí bólla adde mani bólla añará tuñáre bol dir. Aró maalumát ollá, tuñár eskul or prinsipól loi táaluk goró, yá añárar onláin bafmaar morkoz or ziyarot goró. Hók ókkol or líis gán Milwaukee Aam Eskul ókkol or Kaanun ókkol, Polosi ókkol adde Niyom ókkol ottú aibóu. Habosfónna ókkol iin óre zañsai goribólla, gólíso eçé <http://mpsmke.com/policiesandprocedures>.



Ek zon bafmaa yá walidar hísafe, tuñni zimmarar iin or:

- ▶ Tuañár fua loi ei hotá taalukat goróon déki eskul adde decthík é beci usol taalimi kamiyabir acá gorér ar híte/híba ye taalim or etebare kamiyabi hásil goribóu dé hían tuñúi biccác gorór.
- ▶ Tuñar fuwa fotti din eskul ot uçér adde thaim or uore foñósér dé hían oré taákid gorá. Elekthroni colól yá oinno zaati taalukat or torikar zoriya leká loi gair-házeri adde deri gorár babote tuñáttu buzái diya foribóu, zían or ekkán rekódh eskul e rakíbou.
- ▶ Zehón tuñár thíkana (zañsai gorá zoruri), fún nombór yá hánggami taalukati maalumát bodolibá, eskul oré zanaidoon.
- ▶ Kaanun e saár dé héndhilla, tuñár fuwa ye sehét or ehéteyati thika fúk ókkol maijjé né taákid gorá.
- ▶ Eskul ot Bafmaar mujlís ókkol ot uçóon ar bafmaar tonzim ókkol ot córik óon. MPS or bafmaa ókkol beggún ottú Ofúrani Kempás Bafmaar Porthel uggwá hísaab foonsaá. Bafmar Porthel ot tuñúi 24 góntha tuñár fuwar eskul rekódh ókkol lóotfaiba.
- ▶ Tuñár fuwa ye foribolla ar eskul ot taalimi adakari adde hásolot or uore híta/híba ré modot goré dé héndhilla gór or mahóul banoon.
- ▶ Hátkitab ibát mazé aséde adob kaidar niyom ókkol adde tuñár fuwar eskul or niyom ókkol oré zanoon. Tuñár fuwal loi adob-kaidar biyasana goró ar hín motafek solibár bol do.
- ▶ Eskul ot izzottya torika loi nizor bote nize sóluk goróon.

Tuañár Fuwar Kucíc Ókkol oré Bol do

Fotti ek zon fuwar eskul or kamiyabit mazé bafmaa ókkol or cámil táka beci zoruri híssa dé mutáalia ókkol é dehár.

- 1 Tuñár fuwa ókkol or eskul or ham ot cáml cámil táko. Hían or babote fotti din fusár goró.
- 2 Tuñár gór ot ekkán nizám zaga toiyar goró, zeçé tuñár fuwa ye fonná saái fare.
- 3 Eskul ot ek zon eén manúic tuwo zar loi tuñúi cánti, tuñár sinta ókkol or babote hotá hoibólla.
- 4 Tuñár fuwa ókkol oré anbon ókkol cántir sañte hál gorá cíko. Yían eskul ot mozbut gorá zaibou.
- 5 Tuñáttu tuñár fuwar sañte honó mockilat tákile, tuñár eskul oré modot goribolla hoó.
- 6 Tuñár fuwa ókkol ollá bála mesál bono. Tuñi ki goróo hílara saá.

Bafmaa/Wolir Hók Ókkol or Bil

Eskul ar eskul decthik loi zugazuker baabote, nisor iñot oñnor hók asé:

- Decthik or hédayot motafek, saibólla adde eskul-mutaalek hörkot ot uçibolla eskul ókkol adde kelásrum ókkol or ziyarot goró (Ziyarotgoróyar Folosí soó).
- Taalimi torki ar háñzirir fottídinna reputh ókkol gosíloba, ar héndhilla kaanun solar usíla hísafe tuñár fuwa ré kelásrum ottú neelai diyar reputh ókkol.
- Nesab, kelás ókkol, emtán, górgwaham, adde niyom mana ré tuñáre buzái dibolla mackor ókkol adde saloia zimmadar ókkol loi uggwá joldi konfréñs goríbar aroz gorífaribá.
- Mackor ókkol or feçawari aháliyot adde modoti soñijja ókkol or aháliyot or baabote maalumata arósgorí faribá.
- Eskul or soñijja membór ókkol é kaanun khélafi goijjé yá decthik folosir ulda goijjé boli tuñi biccác goríle, uggwá konfréñs or arós gorífaribá.
- Tuñár fuwar nomaindagirí goró ar decthik or soñijja ókkol or torfóttu izzot gorázoia bono.
- Eskul or mithíng ókkol adde Eskul Saloia ókkol or Buúdh or mithíng ókkol ot uçó.
- Zodi eskul or mithíng ókkol, konfréñs ókkol adde ham ókkol ot tuñi Ingrazi nobuzíle yá tuñáttu icára zuban lagilé, tuñi ek zon hotá bángi-doiya magífaribá.
- Eskul saloia konsil or fúañti decthik or folosi ókkol, flan ókkol adde niyom ókkol oré torki goróon ot cámil táko, raijjo kaanun adde decthik folosi ókkol or deháidiya mozin hók ókkol beggún hamot anó.
- Eskul or bajéth adde eskul torki gorár flan ókkol ore dubara saáiba.
- Tuñár fuwa ré zodi forók gorá giyé yá tong gorá giyé dé óile, ekkán cékayot tuló.

Eskul ot tuñár fuwa ré ki forá giyéde hían or baabote tuñáttu hók asé déki:

- Tuñár fuwattú háas hajot tákilé, tuñár fuwallá arós gorífaribá Háas-goijjá Taalim Furgram (IEP)'r andaza lagar.
- Tuñár fuwallá bodoilla furgram yá nesab or dorhás gorífaribá.
- Prinsipól ottú magi faribá Insáni Bará ar Torkir Nesabi sáman ókkol zíin tuñár fuwar jomát lebéel ot estemal goráza.
- Tuñár fuwar sáñte estemal gorá giyéde hísafe laga adde súal nama ókkol forí faribá.
- Zodi tuñár fuwa ré Ingrazi Zuban Cíkoiya ókkol or furgram ot diya gilé, ekkán zanaidooni faiba. Tunár fuwar Ingrazi Huwár maáheri ókkol oré andaza laga adde furgram gwá ye keéngorí hítar/híbar hájot fura goríboude hían oré maalumata e cámil goríbou.

Tuñár fuwar eskul or balang (rekódh) ókkol or baabote, tuñáttu hók zíinot asé:

- Tuñár fuwar maalumata ókkol oré soñola zaibou ar gufoni hísafe maamela gorá zaibou boli acágorí faribá.
- Decthik or eskuillafuar rekódh or hédayot motafek, tuñi tuñár fuwar eskul rekódh or kopí ókkol loi adde ar cek gorí faribá (Eskuillafuar Rekódh ókkolor Hókókkol soó).
- Tuñár fuwar baabote bethik yá nasóiyi rekódh oré sóiyi gorá ya loifélai bólla báfasinta gorítou súal gorífaribá.

Eskul ot mazé tuñár fuwar házerir baabote, tuñáttu hók zíinot asé:

- Decthik or eskuillafuar házerir folosi ókkol or ek kopí tuñi loi faribá.
- Fisor hono bahána sára oñnor fuar gairhañzirar ettála dúl ghondhar butore faiba.
- Zodi oñne biccacgoro de zehono gairhañziri maf gora nózade hendilla oile fañs dínor bútoe prinsipól or fuañti mulakot goró.
- Zodi oñnor fua eskul ót neele yáto eskul e neelai de toile yíanor ettála faiba.

MPS or bútoe ekkán eskul fónonor baabote, oñnottu nisor hók asé:

- Ekkán síth tákile adde gólar corót ókkol fura óile, decthik ot zehonó eksul ot tuñár fuwa ré gólaidi faribá. Aá-zaar polosi ókkol ó háça zaibou. Niyomi dakhélar polosi ókkol jari gorázaibou.
- Tuñár fuwa uçédde eskul zodi hámicá hótornák yató eskul ot yá eskul or moidan ókkol ot honó khúni-hámbla cekar boinnedé óile, tuñár fuwa ré oinno eskul ot fargarái bar dorhás gorífaribá.
- Tuñár fuwar eskul or wajibi ham ókkol or uore afil gorí, tuñár fuwa ré oinno eskul ot fargarái bar dorhás gorífaribá.
- Tuñár fuwar aá-zaar babote decthik é goijjéde fáiselar afil gorí faribá.

Tuñár fuwar adob kaedar babote, tuñáttu hók asé déki:

- Adob dibar karuai ókkol oré afil gorí faribá zendhilla neki ekbere neelaidiya, toitta neelaidiya, oinno eskul ot lari diya yá baás bon gorá.
- Eskul or zaa bon gorá giyéde díin ókkol homai bólla prinsipól loi dola óibar aroz gorífaribá.

Bafmaar Hók Ókkol – Bezimmadar, Faloikka, Húsúsi Taalim, Ingrazi Foróiya Eskuilla Fuwa Ókkol

Zodi tuñi ek zon **bezimmadar bafmaa** óile, tuñáttu yó eskuillafuar rekódh ókkol, age-boçár reputh ókkol, eskul or ciñçi fottro, eskul bera ókkol, ar bafmaa-mackor or konfréñs ókkol or ek zon zimmadar bafmaar borabor hók ókkol asé, adalot é héndhilla honó hók ókkol or pabondi nolagailé. Ekkán adaloti hókum tákar súrot ot, zimmadar bafmaa ttú eskul prinsipól or hañsé uggwá kifi diya foribóu. Bezimmadar bafmaar zimmadari deki, zodi sailé, eskul oré híbar thíkana adde taaluk or maalumát doon, hítarar fuwar babote mocwara goríbar aroz goróon, adde eskul or ciñçi-diyar líis ot híbar nam dirakóon. Siróf zimmadar bafmaa/ kaanuni woli yé ek zon fuwa ré eskul ottú larifélaibólla, yá oinno honó baleg manúic or zoriya lari félaibár ejazot difaribóu.

Ek zon **falokkya bafmaa** hísafe, fuwa gwá ré tuñár górot rakár thaim ollá tuñáttu yó cúddor bafmaa yá kaanuni woli ókkol or borabor kessú hók ókkol asé. Kessú hálot ókkol ot mazé, zañáhóuk, hók ókkol iin kaanun or zoriya mahádud. Héndhilla ekkán hálot óiyedé fuwa gwá llá Háasgoijjá Taalim Program (IEP)’r andaza lagar adikari diya. Cúddor bafmaa yá kaanuni woli loi taaluk goríbar kucíc ókkol nakam óon yá cúddor bafmar hók ókkol hótom gorá zoon sára, ek zon falokkya bafmaa ye, IEP andaza lagar adikari dinofaribou. Héçe uore, falokkya bafmaa yé eskuillafuar eskul ot zaga diya ré bodoli nofaribou, ar bótti/aáza gorár karuai ré biyasana goribólla boli fuwa gwá mamela entezam goróiya loi ham goribólla hitáraré boldyazar. Aró maalumát ollá, meérbáni gorí góló eçé <https://dpi.wi.gov/foster-care>. Tofsil ókkol ollá Eskuilla Fuwar Khédmot ókkol or Dhipármén loi taaluk goró.

Zodi tuñár fuwa ttú **húsúsi taalim** or hájot ókkol asé bóli buzile, tuñáttu híba/hítare anzada lagazibar hók asé. Tuñár fuwar eskul or mackor yá prinsipól oré taaluk gorí andaza lagaibár aroz goró. Zodi tuñár fuwa MPS eskul ot nouçíle, tuñúi hañsór MPS eskul or hedhmackor oré taaluk goré faríba yá (414) 874-8493 ott Child Find oré koól goró.

Zodi tuñár fuwa ré ekzon **Ingrazi Foróiya** hísafe foriso gorá gilé, tuñáttu eén ekkán eskul magibár hók asé zían é zubani modot or hédmot ókkol de. Ingrazi Foróiya eskuillafua ókkol beggún ólla aleda zuban (Dusóra Zuban) hísafe Ingrazi furgram or fuañtí ekkán dui zuban furgram MPS ot asé. Furgram híbat góla adde zaga diyar baabote, Dui Zuban Bici Salsolon Elóm Ofís (Bilingual Multicultural Education Office)/Lau Nalíc Senthar loi (414) 475-8525 ot zuhazug goró.

Fémli Ókkol ór Hók Ókkol – Maháfuz Faná

Milwaukee Eskul Saloiya Ókkol ór Buúdh Fáiséla 1617R-007 óre panaiyé, zían é Milwaukee Public Schools óre híjóroti háisiyót or etebar sárar eskuillafua ókkol buggún ólla “maháfuz faná” mutain goijjé.

*Fáiselanama 1617R-007 **motafek**: Decthík soñijja ókkol, konthekdar ókkol, biyar doiya ókkol ar nomainda ókkol é, ekkán adaloti sóiyi hókum yáto dostok goijjá ejazot namar mojbur gorá sára, honó decthík eskuillafuar maalumát oré Imigrecén adde Hochtóm Kaanun Saloiya (ICE) ofísár ókkol yá oinno honó manúic yáto edarar hañsé zahér nogoribó, zíin óre Fémilir Taalimi Hók Ókkol adde Húsúsiyot Kaanun (FERPA) ye sóñole.*

Imigrecén adde Hochtóm Kaanun Saloiya (ICE) ofísárol yáto oinno imigrecén kaanun saloiya manúic óre imigrecén kaanun fura gorár moksóde decthík or zehonó eskul ot fóurón focitó diyazaibo ar hitáraré fóurón negeran yá hébir zimmadar or háñsé háwála gorá zaibo.

MPS maháfuz fanár fáiselanamar babote aró maalumát ollá góló eçé <http://mps.milwaukee.k12.wi.us/en/Families/Family-Services/Safe-Haven.htm>

Forók nogorár babote aró maalumát ollá, meérbánigorí MPS Entezami Polosi 1.04 Forók Nogorá ré soó eçé gólóré: <http://mpsmke.com/policiesandprocedures>.

Uggwá eskuillafua yáto fémilir imigrecén háisiyót or etebar sára, bad diya sára polosi yaán oré MPS eskuillafua ókkol beggún ór uore jari gorá zaibo. Folsiól adde karuwayí torikaól ór baabote súalól ólla, Eskuilla Fuwar Hédmot Dhipármén ot fún goró íbát (414) 475-8159.

Mackor or Aháliyot ókkol or uore Maalumat or Babote Hók ókkol

Kisim fuainna arde/ba sair ba bicí háfta ektana fora oiyede mouzú or kabiliyoti arde maayár licen nai de hendilla macthor e zodi itárar fuare cikai toile MPS eskul ókkolor fonnaforóyar maabaf ókkol ettála faibo. Bafmaa ókkol é hédmackor ar/ ya taalimi sórdar loi taaluk gorí mackor or aháliyot ókkol or babote fusár goribar hók asé. Kaanun e saár dé ki maalumat iin tuñár hañsé thaim or uore diyazouk. Ekzon maabaf hísafe tuñáráttu sual gorar hók ókkol asé:

- 1 Yá macthor iba kisim fuainna arde mouzú(ókkol) or raijor fecáwari kabiliyoti ókkol arde licenola maayár fura gore ite ba íba cikai fare;
- 2 Yá macthor iba zoruri háalot ót ba oinno kaanun hálot ót fórai zar torfóttu raijjo kabiliyoti ókkol inkargora óoil; arde
- 3 Yá macthor iba itarar sónod or niyóm ót forar ne.



Yá oñnor fua uggwá ferá fecáwari ottu modót usúlgorer yían oñne sual gori faron. Zodi oñnor fua modót iin usúlgore, añará ferá fecáwari baabote oñnore maalumat de fari.

Baccar Ottisari yá Beporwayir Repóuth gorá

MPS e baccar héfazoti mamela ókkol oré hazebaze dóre. MPS soñijja ókkol ottu baccar ottisari yá beporwayir cubá ré reputh goróon kaanun e saár. Zoruri reputh gorá yé añárar fuwain ókkol beggún oré sóñolibou ar modot lager de fémlí ókkol oré modot ókkol dibou. Tuñáttu zodi MPS ot baccar ottisari yá beporwayir polosi ókkol yá niyom ókkol or babote honó súal tákile, meérbánigorí Eskul or Sómají Ham or Ofís oré taaluk goró eçé (414) 438-3559.



ESKUILLAFUAR HÓK ÓKKOL

Eskuillafuar Hók okkol ar Zimmarari ókkol

Eskuillafua ókkol beggún hítarar fura taakot ot foñósá ré MPS é saár. Eskuillafua ókkol kamiyab óibolla eskul ókkol dícthab ottú háli úwá foribóu. Ekzon eskuillafua hísafe, eskul fémlí membór ókkol – mackor ókkol, zimmarar ókkol, bafmaa ókkol, modoti soñijja ókkol adde oinno eskuillafua ókkol beggún or hók ókkol oré izzot goribolla tuñáre huwázar. Eskul or bútoore adde baáre ekkán hamáfuz ar izzoitta mahóul yekini óbolla adob kaedar niyom ókkol zaga motafek asé.



Eskuillafuar Hók Ókkol ór Bil

Ekzon eskuillafua hísafe tuñáttu ei hók ókkol asé:

- U.S.Dostur e diyédé hé motafek zahér goribar azadi.
- Eskul e mutain gojjéde thaim adde zaqar nul ókkol motafek, oinno eskuillafua ókkol loi miloon ar juçoon.
- Bonnai ar nífórot or kaanun ókkol or bútoore táki sáman ókkol fóiloon. Kuthár bútoore baçidiyazar de cíz ókkol fóila ré prinsipól yá zimmarar ottú monzur gorá foribóu.
- Prinsipól oré dorhás gorá, dorhás gán nífórot, bonnai yá zaati hámlattú háli úwá foribóu. Eskul or kelás ókkol adde niyomi hám ókkol salu tákar uore asór nofore fán, dorhás or uore dostok zoma gorá thaim oré eskul é mahádud gorítare. Ekkán dorhás ot dostok diyar zoriya honó eskuillafua rá sáñza diya nozaibou.
- Wotóni mela ókkol ot córik notákoon, esthéith kaanun motafek zían hoór déki: “Honó eskuillafua ré híbar eeteraz ókkol or khélař yá hítar báfmaa yá wolir eeteraz or khélař ot baiyat goribolla mojbur gorá nozaibóu.” Baiyat Gorár inkar goribolla tuñáttu tuñár bafmaa ókkol or ejazot nolagibóu. Lékin eskuillafua ókkol ottú oinno eskuillafua ókkol or baiyat yá wotóni mela ókkol ot córik óon or hók ókkol oré izzot gorá foribóu. Dec ór yáto bidec ókkol or *Koumi Tarana Ókkol* gaibár yá bazaibár thaim ot eskuillafua ókkol ottú síth loi tákibar hók asé.
- Eskul Bulethín Buúdh ókkol ot hóbóri habos ókkol laga, prinsipól yá zimmarar é híin or monzuri diyar corót or uore. Habos ot eskuillafuar nam táka foribóu. Lagaibóude híin beadobi, bonnai yá mockilat foida goróon óinofaribou.
- Kelab ókkol entezam gorá, zodi prinsipól e monzur goríle ar ekzon mackor buddí doiya bonilé. Kelab ot mazé eskuillafua ókkol beggún córik óibolla azad. Kelab ókkol ottú goribar thaim adde cúzukúida ókkol estemal gorár babote kaanun ókkol manaforibóu, ar eskul ot honó rekawoth nodhála foribóu.
- Dórmi ciz goribolla adde foribolla, Dórmi gór or dorhás gorá. Esthéith kaanun e hoór déki: “Eskul ottú gair-házer tákbolla bafmaar leikká ejazot loi zehonó eskul ottú eskuillafua ókkol oré eskul or thaim ot eskul or baáre dórmi cíkka ókkol loibolla háfta ye 180 miníth ejazot diya foribou.” Dórmi ham ollá gair-házeri maf gorázaibou, ar eskuillafua ókkol oré fóut óiyedé kelás or ham ókkol goribar ejazot diyaforibóu. Eskul adde dórmi taalim loi aá-zaa bafmaa yá dórmi tonzim or zimmarari. Dórmi taalim ollá eskul ottú gair-házer óiyede eskuillafua ókkol or zimmarar noó. Dórmor etebare forók gorár khélař ekkán cékayot goribar babote maalumatt ollá Eskuilla Fuwar Forók-nogorár Polosi ré soó.
- Eelakayi, esthéith yá dec ór elekcén ókkol ot vúth diya, zodi tuñúí 18 bosór yá aró dhoñór óile.

Ingrazi Cíkoiyá Ókkol

Ingrazi Cíkoiya ókkol (ELs) hoi sinázade eskuillafua ókkol ottú fúwan taalimi mouka foon adde decthík or taalimi program ókkol ot córik óon or hók asé. Ingrazi Cíkibár thaim ot Ingrzai Cíkoiya Eskuilla Fuwa ókkol ottú gun wala taalim loot faaforibóu, zían é hitara ré age-boçibar kabel bana. MPS e hoek dhoilla program or torzó ókkol der:

- Dusóra Zuban hísafe Ingrazi (ESL) Mustokil program ókkol oi Ingrazi Cíkoiya ókkol ollá zar foóila zuban Ingrazi yá Espeini noó
- Ek-múkhí Dusára Zuban (Torkigoréde Dusára Zubanolá): Ekkan Espen-zuban olá ELS Ingilíc arde Espen ót fonná arde eskuilla milawoth cíkai.
- Zura Zuban: Ekkan Espen-zuban olá arde Ingilís makami hótahoya ókkol ELS Ingilíc arde Espen ót fonná arde eskuilla milawoth cíkai.

Ingrazi Cíkoiya eskuillafua ókkol or bafmaa ókkol hitara buzéde uggwá zuban ot maáni wala taalukat goríbar layek, zendhilla neki zuban báigga sáman ókkol yá hotá bággi dooíya ókkol lootfa. Ar hitara Ingirizi Cíkoiya-noóde (non-EL) hitárar bafmaa ókkol or towojju ollá daka zarde furgram, hédmot yá ham or babote maalumat or nothís or hókdar. Zuban hédmot furgram, or aró maalumat ollá, meérbánigorí Duizubani Hoek-Salsolon Taalim Ofís loi taaluk goró eçé (414) 475-8877 yá Lau Nalic Senthar loi (414) 475-8525 ot konték goriba. Torjuma arde hotábañgidoya hédmot or aró maalumat ollá Zugazug arde Markéthing or Dhipármén ot taaluk goró eçé (414) 475-8274.



Ingrazi Foróiya Ókkol Fáreg Óibar Niyom

ACCESS English hóde zubani andaza lagar emtán ot eskuillafuaóol é dorja 5.0 ané fuujjonto Ingrazi Cíkoiya Ókkol hísafe tákifaribó. Yían é Agor Ingrazi Cíkoiyá Eskuillafua haálot notija aníbó. Duizubani furgram or ingrazi cíkoiyá ókkol óre oinno osól furgram ot córik óibar mouka diyazaibo zehón hitára ACCESS English zubani andaza lagat 5.0 dorja hásil goribó.

Háas Taalim or Hájot ókkol wala Eskuilla Fuwa ókkol

Húsúsi taalim or hájot ókkol asé hói cuba gorá zar de eskuillafua ókkol ottú andaza lagazaibar hók asé, hitara húsúsi taalim or khédmot ókkol laikká óine fáisela goríbolla. Bafmaa ókkol, woli ókkol adde oinno ehtemám goróiya ókkol ottú andaza lagar aroz goríbolla fuwar eskul or prinsipól yá MPS Child Find Ofís loi taaluk gorá foribóu eçé (414) 874-8493.. Ehón Háas-goijjá Taalim Program (IEP) asé yáto andaza lagazar de eskuillafua ókkol ottú baráiya hól ókkol adde hémayot ókkol asé. Aró maalumat ollá, meérbáni gorí tuñár fuwar eskul yá Mokhsus Khédmot ókkol or Dhipármén or bor nazem loi taaluk goró eçé (414) 438-3648.

Sekcén 504 Tákarzagar Zorurót ókkolor fuañti Eskuillafua Ókkol

Sekcén 504 or andháre Husúsi taalim or hájot ókkol asé hói cuba gorá zar de eskuillafua ókkol ottú andaza lagazaibar hók asé, hitara húsúsi taalim or khédmot ókkol laikká óine fáisela goríbolla. Bafmaa ókkol, wali ókkol adde oinno ehtemám goróiya ókkol ottú ekkan Sekcén 504 andaza lagar aroz goríbolla fuwar eskul or prinsipól loi taaluk gorá foribóu. Ekkan Sekcén 504 asé yáto andaza lagazar de eskuillafua ókkol ottú baráiya hók ókkol adde hémayot ókkol asé. Aró maalumat ollá, meérbáni gorí tuñár fuwar eskul or demakor daktor yá Háas goijjá Khédmot ókkol or Dhipármén or loi taaluk goró eçé (414) 438-3648.



Fúnar Komzuri wala Eskuilla Fuwa ókkol

Fúnar komzuri eskuillafua ókkol zetarátu taalim ollá icára zuban or zorurot óiye, hitara ré ekzon hotá-bángooyar khédmot ókkol diyazaiou zendhilla hitarar Háas-goijjá Taalim Program (IEP) yá §504 plan ot zorurot óiye. Fúnar komzuri wala eskuillafua ókkol ottu eskul or mutallek mihting ókkol, konfréñs ókkol adde ham ókkol beggún ot ekzon hotá-bángooya faibar hók asé. Aró maalumat ollá, meerbáni gorí tuñar fuwar eskul yá Mokhsus Khédmot ókkol or Dhipármén or bor nazem loi taaluk goró eçé (414) 438-3648.

18 Bosór yá aró Dhoñór Eskuillafuaóol

Ekzon 18 ottú 20 bosórja (21 bosór zodi háas taalim or eskuillafua hisafe mutain gorá gilé) eskuillafua ze bafmaa sára Milwaukee mazé aiccé ar uoror eskul ottú fáreg nóoiyo dé óile, hite/híba MPS eskul ot uçifarbóu.

Niyomi dakhélar polosi ókkol jari gorázaibou. Eskuillafua ye bafmaar morzi sára program ókkol ot córik óon yá héntu neelizon or ekhteyar gorí faribóu, gair-házeri lla nizer leikká uzór ókkol peec gorí faribóu, eskul ottú toitta neelaidiya gilé dubara dakhéla llá hotá hoói faribóu, ar hámicá lla eskul sári difaribóu. 18 bosór yá aró dhoñór eskuillafua nesabi kitab cóo eskul or mal hóraf gorá ar eskul or hozzo ókkol or zimmdar. Baleg eskuillafua ókkol é hóraf goijjéde mal or hótifuron bafmaatú diya noforibóu, nuksanit mazé nizebaze hiss loon sára.

Eskuillafua ókkol zetará górsára

McKinney-Vento Górsárar Modot or Kaanun é górsárar foris derde “ekéla manúic ókkol zarttú dóijja, niyomi, ar munaséb raitta tákibar zaga náí.” Yíán é oi gura fuwain ar juwan oré cámil goré zar fémlí yé oinno zon loi gór cíyar goré; zetará boódhíng, hóthel, lori zarde gór yá hánggami sára gór ókkol ot take; yá zar raitta tákar zaga aam báfe gór ollá estemal gorá noza.

Ekéla juwan (eskuillafua ókkol zetará bafmaa yá wolir fúñati náí) ar muhájer gura fuwa ókkol ze górsára boinné, kióllabolihoilé, hitara uorttú huágiyedé hálot ókkol o tasé, hitara ei foriso diyar bútoze gólibou. Górsára boinnedé MPS fémlí ókkol adde eskuillafua ókkol oré MPS e modot peec gorér.

Górsára fuwa ókkol or bafmaa/woli ókkol yáto ekéla juwan ókkol é aró zani faribóu hitarar eskul or Górsára Taaluk/Eskul or Sómaji Hamgoróiya loi hotá hoói oré yáto MPS Morkozi Khédmot ókkol ot Górsára Taalim Furgram loi taaluk gorí eçé 5225 W.Vliet Street, Milwaukee. Aró maalumat ollá koól goró eçé (414) 475-8911.

Begór fuwa ókkol ólla hók ókkol asé ar lamar khédmot ókkol ór hókdar:

- ▶ Hitárar asóli eskul ot tákibar hók (górsára bonibár age uçítóde eskul yáto hitara ahéri utthíildé eskul);
- ▶ Eskul or baá zade elakar baáre toitta tákéde eskuillafua ókkol hitara asóli eskul loi aá-zaa gorár usílar hókdar;
- ▶ Maana eskul or hána ókkol adde sáman ókkol; ar
- ▶ Eskul or fíis ókkol or mafi ókkol

Eskuillafuaóol Zetará Hizara Zatbodoilla yá Zat Oforiso

Eskuillafua ókkol zetará zat bodoilla, yá zatsára, yá oinno honó zat wala hitara lóí Milwaukee Aam Eskul ókkol ot insáf wala maamela gorá zaibou de yekini. Eskuillafua ókkol é lamar ciz ókkol loot faibou:

- ▶ Maiya/Morod Zat Modoti Plan Ókkol adde Zat Taalukati Plan Ókkol
- ▶ Behétor Buzá Nam/Zat Bodolar Aroz or Karuai (*eskuillafua zodi 18 bosór or lamatóile bafmaa/wolir dostok lagibó*)
- ▶ Entezami Polosi 1.04 ot hoíyé motafek forók gorá ttú héfazot
- ▶ Húsúsiyot ar gufoni
- ▶ Decthík soñijja ókkol é behétor buzá nam adde zat or foris estemal gorá
- ▶ Zat-oforiso eskul or háñz or nezám estemal gorá
- ▶ Eskuillafuar behétor buzá zat forisor bunyad or uore zat alog goijjá elakat ókkol adde WIAA-noóiya ham ókkol ot zaitou diya

MPS or Zat Cámil Gorár Hédayot or uggwá kofí llá, taaluk goró eçé: genderinfo@milwaukee.k12.wi.us yáto (414) 777-7864.



**HOMELESS
EDUCATION
PROGRAM**

Hédayot ibat gólo
INGARAZIT:



PPRA

Hók ókkol or zanaidiya – Cárid or Hók ókkol Sóñolar Sóiyigorá (PPRA)

Bafmaa ókkol ar 18 bosórjja yá aró doñór eskuillafua ókkol yá azad nabaleg (layek eskuillafua ókkol) ottú eskul decthík or hísab-laga ókkol goróon, markéthing olla markéthing moksód ókkol loi maalumat zoma gorá yá estemal gorá, ar háas kessú jisími emtán ókkol gorár babote kessú hók ókkol asé. Maabaf ar laayek eskuilla fuaóol zara bicac gore itarar hók ókkol or muhaléf óiye mone gorile Student Privacy Policy Office, U.S. Dept of Education, 400 Maryland Ave. SW, Washington, DC 20202-8520 ot cékayot gori faribou. PPRA'r uore aró maalumat ollá Eskuilla Fuwar Khédmot ókkol or Dhipármén ot taaluk goró eçé (414) 475-8448.

PPRA't mazé lamar hók ókkol cámil asé:

- ▶ Sóñoilla maalumat or babote ettehádi thiñya diyya hísab-laga loi razi óon
- ▶ Kessú sáman ókkol oré zerá gorí soón
- ▶ Háas kessu hísab-laga ókkol, emtán ókkol, yá zaati maalumat ot estemal ottú goli zoon
- ▶ Mukhálefi ókkol oré reputh goróon



BIARAAM ÓKKOL / NAÁS ÓKKOL

Mazur/Háas Elóm ola Eskuilla Fua ókkol

Mazor Enfáradi ókkol or Elóm Torkí Kaanun (IDEIA)

Kabel-banar Kaanun 1973 (Híssa 504) adde Ameriki Maazur Manúic ókkol or Kaanun (ADA) or Tithél II

MPS ot, honó ahál mazur manúic oré híbar nakabeliyot or zoriya decthík program ókkol ot córik óon ottu adde fáida goróon ottú mahárum gorá nozaibóu, ar MPS or bútoe honó forók-gorár sámna noóibou. MPS é ahál mazur fuwa llá Miwaukee cóor or bútoe azad, munaséb, aam taalim peec gorér, nakabeliyot or tobiyot adde sókhtir badsára.

Fotti fuwa ré híba/hitar akhéri takot ot foñósibar mouka dibollá fakka eradar tole, MPS e mazur ókkol údda loi hár fuwa ókkol or hájot fura goribolla meénnot gorér. MPS e amóli karuai ókkol goré mazur fuwa ókkol oré foriso goribolla, andaza lagaibólla adde munaséb taalimi khédmot ókkol diyazar de hían óre yekini banaibólla.

Kimotlaga	Kimot laga adde eskuillafua ókkol oré zaga diyar niyom ókkol forók-nogoróinna úwáforibóu taáke mazur fuwa ókkol oré golot tortib diya adde namunaséb zaga diya ré soñi goribolla. Háas taalim diyazaiboude eskuillafua ókkol, Híssa 504/ADA'r wosiyot ókkol adde mutallek khédmot ókkol oré thaimé thaimé duárai andaza laga zaibou, khédmot ókkol munaséb ódde hían yekini óibolla.
Taalimi Hájot ókkol	Mazur eskuillafuar ekéla taalimi hájot ókkol fura goribólla bana giyéde adde diyazadde khédmot ókkol yá tákarzaga ókkol oinno eskuillafua ókkol oré diyazaiboude khédmot ókkol loi eku borabor gun.
Gun ot Fúáinná	Mazur eskuillafua ókkol oré diyazaiboude taalimi khédmot ókkol, cúzukúida ókkol, cíkar sámán ókkol adde zontrofati oinno eskuillafua ókkol oré diyazaiboude hiin loi gun ot borabor.
Hom Pabondi Doinna Mahóul	Mazur eskuillafua ókkol oré taalim diyazaibou hom pabondi wala mahóul ot maze, zonzofoti eskuillafuar hájot ókkol loi akhéri munaséb óde héddur gorí.
Bafmaar Cámil Táká	Bafmaa/woli ókkol andaza laga adde zagadiyar fáisela ókkol ot mazé córik óifarefáan gorí niyom ókkol oré bana giyé. Decthík é aró estemal goré cékayot or niyom ókkol adde forók sára fúnafúni ókkol, zeçé bafmaa/woli házer óifare ar kaanuni bus doiya yé nomaendegi gorifare. Sekcén 504 Soó: Aró maalumát ólla Hókókkolor Notís

Sidha Sualókkol goró Dr. Travis Pinter, Húsusi Sewá ókkolor Boro Dharikthar ore, (414) 438-3648, ot pinterte@milwaukee.k12.wi.us

Dharík sual goro Jean Gatz ore, Sekcén 504/ADA Modotgoróya, (414) 438-3677, sprenjgm@milwaukee.k12.wi.us.

Eskuilla Fuwar Zaga Diya ar Naási hédmot ókkol

MPS é fotti eskuillafua ré azad ar munaséb aam taalim (FAPE) or hók dibar meénnot gorér. Fuwa gwár ekbere bála mofad or uore fotti eskul or towojju, lékin háas sehéti hájot aséde ar eskul or din ot naási khédmot ókkol zorurot forede eskuillafua ré dibolla decthík ot fotti eskul munaséb noó. Zodiyo eskul or din ot fotti eskul ot kessú háas thaim ollá uggwá naás take, kessú eskul ókkol ot naási khédmot ókkol náí. Hétolla naási khédmot ókkol tákar bunyad or uore dakhélat mazé pabondi ókkol tákit fare. Tuñár fuwattú zodi háas sehéti hájot tákile zían é eskul naás or khédmot ókkol tokaza goré, tuñár fuwa ré eskul doftór gorár thaim ot meérbánigori eskul or soñijja ré zanaido. Eskul oré zanaido zodi tuñár fuwar sehéti hájot ókkol eskuilla bosór or bútoe bodoli gilégoi. Eskuillafuar séhet sewáókkolor Aró rther information on student health services, contact Tashanda Edelen, MPS Manager of Health Services, at (414) 438-3539.

HÁZÉRI / GAIR HÁZÉRI

Eskuilla Fuwar Házéri, Gair-Házéri, Ar Eskul Kúñati

Entezami Fólosi 8.13 - Estheth kaanun é tokaza gorédde ki só adde añçáro bosór or mazé fua ókkol beggún ottú guñça thaim eskul ot uça foribóu. 18 bosór ot soler de ek zon fuwattú 18 bar or zonomdin loti thaim fúrafáan, tín mác yá adá-bosór uça foribóu. Wisconsin State adde Miwaukee Eskul Saloiyar Buúdh ottú eskuillafuar gair-házéri llá polosi ókkol banaiyé. Híin amat khúlasá hísafe asé.

Hoñtte ek zon Fuwa ré Eskul ottú Gór ot Rakíbar asé

Eskul zoruri, lékin biaraimma fuwa ókkol gór ot tákoon zoruri. Méerbanigori sófa íbat alaamotókkol or líis sóon zíin ekkán fároi zade biaraam arde uggwá fuare eskul ottu gorot rakebor icáragore.

COVID-19 or hédayótókkol fottidín bodol ó arde uggwá fua véksin loiyene yían or uore bodol ói fare. Ekzon séhet dekbalgoróya noyataza maalumat nalgoríde fare.

Zehon ekzon gurafuar háalot beétorgoré yáto séhet hédayotókkol furagoré, fuainókkol eskul ót wáapesi óifare. Tuñár fuwa biyaram yá zohómi óile, tuñár hañsé yá inno adikari diyya doñór maincór hañsé aibólla eskul oré ehón or nombór ókkol dirakó.

Uzór Wala Gair-Házéri

Zehón tuñár fuwa gair-házéri óibou, ek zon mafmaa/woli hísafe zeddúr joldi faro eskul ot hóbor doon tuñár zimmadari. Maabaf/garjén hísafe, oñnottu hók ase oñnor fuare eskul ottu honó haron sára ék bosórot 10 din foijjonto cuthi loibar. Tuñáttu ekkán leikká uzór fuwa gair-házéri óibar age dehá foribóu. Gair-házéri llá sáñza diyazoon sára eskuillafua ókkol é kelás or ham fura gorí faribóu ar emtán ókkol difaribóu, zíin uzór wala yá uzór sára gair-házérit hári gíil góí.



*Eskuillafuar hañziri
baabote uggwá
baiththá vídu soó.*

<https://youtu.be/Oe1YQ2nVr8Y>

**"Fottí
Dín
Hisabgoré"** **100%**
HÁZÉRI

Zodí hono biaraam faá zai yáto zodí lamattu ayér dé hónó háalot ókkol tákile, meérbáni gorí tuñár fuwa ré eskul ottú gór ot rakó.

- ▶ Zor (gormi zodí 100.4 dhigiri yá aró usol tákilé)
- ▶ Bic thúñwa
- ▶ Sórdi
- ▶ komzur
- ▶ Barbár hañç
- ▶ Matáhoñrani
- ▶ Gura niác/niac ót ocúida
- ▶ Gaar Gucco yá Gaabic
- ▶ Ekbare nak bon yá barbár hañçáni
- ▶ Moza arde bac or noya loós
- ▶ Golarbic
- ▶ Hoo gorá yá sérani
- ▶ COVID-19 alaamotókkol

Lamar híin óre uzór wala gair-házéri dórá zaibo. Oinno gair-házéri ókkol beggún óre maf-sará hísafe sinno diya zaibo.

- ▶ Zaati biyaram ókkol
- ▶ Elaaji/dañt or epóinmén
- ▶ Mout or jonaza ókkol
- ▶ Zoruri kaanuni háazeri ókkol
- ▶ Gari saloiyr emtán ókkol
- ▶ Mutain goijjá dórmi cúthkir din ókkol
- ▶ Fémlir zoruri hálot ókkol, zeçé fémlir bálayi yekini óibolla eskuillafua ré lager
- ▶ Taalimi yá dechthík or zimmadari loiya hám ókkol zíin eskul e monzur goijjé
- ▶ 15 din fuijjonto ollá eskul or toitta neelaidya, zeçé ekbere neelai diyar karuai thaim cámil asé

Eskul Kúñati

Entezami Fólosi 8.14 – Uggwá fuwa ré adot hísafe eskul sur boli etebar gorázaibou, zodi híte/híba yé eskul or adá-bosóri ekkán ot guçá yá adá-adá muth fañs din sóiyi uzor sára kúñailé. Sóbut sára uzór ókkol oré eskul ottú namonzur goríbar adikar asé. Tuñár fuwa ré eskul sur gona zaibou zodi:

- Híte/híba eskuilla din or guñça yá ek híssa gair-házer óile, ar bafmaa/ woli hísafe tuñúi ekkán kaanuni uzór loi eskul oré taaluk nogoró, zendhilla Uzór wala Gair-hazerir tole leikká asé.
- Híte/híba fatta sára or sáñte eskul ot uçé lekin eddúr ó noódeki híte/híba ye dec ór kaanun óre báingge zían é fuwa ókkol eskul ot uçá re laazemi gorí raikké.

Gair-Házeri ré Bafmaar Zanaidiya

Zodi tuñár fuwa gair-házer óiboude óile, eskul oré taaluk goróon tuñár zimmadari. Zodi tuñár fuwa eskul ot noó, ar tuñúi eskul oré taaluk noógoró, tuñáre uggwá fún koól gorá zaibou. Zodi taaluk nakamiyab óile, uzór sára gair-házerir reputh fai baade dusóra din fúraibár age eskul e tuñár hañsé oinno torika loi foñósibár kucic goríbóu.

Tuñáre yó zanazaibou zodi tuñár fuwa ttú adá-bosóri ekkán ot fañs bar gair-házeri tákile. Zanaidiya gán lekát óibou ar tosdik goijjá meéil yá aála dorjar meéil loi foñósá zaibou. Ekhí thaim ot elekthroní taalukat or zoriya yó bafmaa ókkol oré zanaidiya zaibou. Nothís gán é tuñáre fañs din or bútoe ekzon eskul or ofísiel loi dola óibolla hoibóu. (Mithíng or tarík oré fañs din baráibar ejazot asé). Zanaidi baade zodi tuñúi 10 din or bútoe eskul or ofísiel loi dola ói nofarilé, eskul surir mosóla ré sóiyi goróon ot nakam óiyoodé hétolla eskul e sáñza dibolla todbir gorítfare. Sáñza ókkol iín ót dec ór adde elakayi kaanun saloon cámil asé. Zodi tuñár fuwa ttú eskul surir mosóla aséde óile, modot ollá eskul loi taaluk goró.

Eskul kúñati goróiya ókkol é elakayi húciyari ókkol ó faibou. Adoti eskul surit cámil asé yá goráiyede manúic ókkol oré nalic ollá Milwaukee Decthík or Ukil or hañsé háwala gorá zaitfare.



ESKUILLAFUAR HÁSOLÓT – PBIS

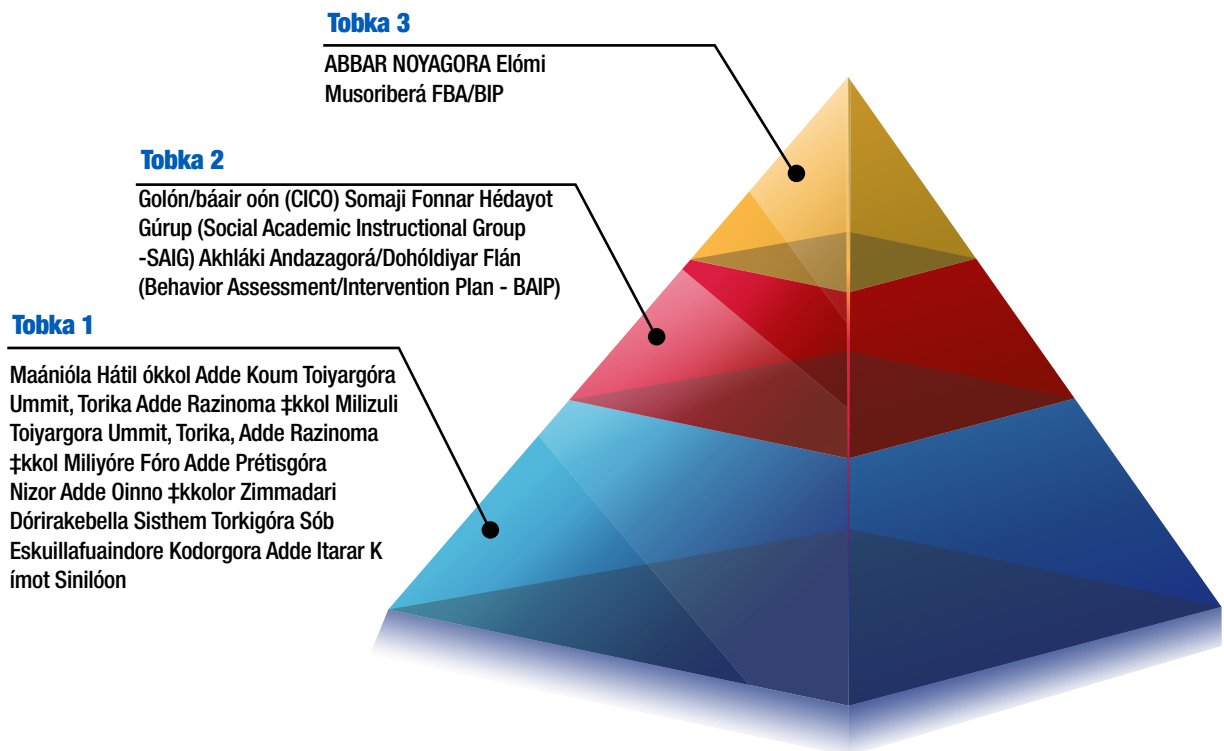
Hoek-tobkar Modoti Nezám – Akhláki Dohóldiyar Modot ókkol or Fréimwák

Gura acponir kelásrum cóo, kelásrum ókol beggén ot munaséb adobkaedar tojruba ókkol or hájot fura goríbolla, Milwaukee Aam Eskul ókkol é PBIS hóde Bála Akhláki Dohóldiya adde Modot ókkol or fréimwák oré estemal goijjé. Elómi tahákik é sábet goijjéde ki PBIS é kelásrum rekawoth ókkol adde eskuillafuar toitta neelaidiya ré becí homa, guñça eskul ot, hoek-tobkar dohóldiyar torika loi, zían é eskuillafuar kamiyabi bará. Fréimwák é eskuillafuar hoek dhoilla modot, asór wala tojruba adde sóbut-buniyadi dohóldiya ré tiní tobkat mazé estemal goré.



Hoek-tobkar Modoti Nezám óiyedé ekkán cámil torika zían oré bana giyé bálá sómáji akhlák ókkol cíka, fala adde bol dibollá bana giyé. Modot ókkol beggún soñijja membór adde eskuillafua ókkol rictadari bana loi, tói kelásrum ot cíkoiya ókkol or ekkán sómaj bana loi cúru ó.

Eskul ókkol beggún é eskuillafuar akhlák or acá ókkol foida goré, ziín soñijja membór ókkol é cíkaiyé, maniloyé ar mozbut goijjé. Eskuillafua ókkol ze nizor akhlák or sáñte bála ekhteyar ókkol goríbar kucíc goríbou hítararé tobka banaiya dohól ókkol diyazaibou, eskul or PBIS féimwák or zoriya. Modot ókkol ar dohól diya ókkol beggún eskuillafua ókkol beggún ólla asé, háas taalim or háisiyót or etebar sárá.



ESKUILLAFUAR ADOB

Eskuilla Fuwar Akhláki Niyom or Forisodiya

Decthík ot K3–12 Kelás ókkol or eskuillafua ókkol beggún ottú mana foribóu eskul/kelásrum or akhláki niyom:

- ▶ Eskul decthík or cómbottir bútoe ar uore.
- ▶ Zaga bat sára, eskul decthík or zehonó homhoros ot mazé.
- ▶ Eskul loi aá-zaa gorát, baás or uore fojjonto.

Eskuillafua ókkol hítarar nizer hássar nize zimmarar ar akhláki kaanun manibóu boli acá gorázar, héndhilla oinno eskul adde kelásrum or kaanun ókkol ziín é ekkán bála cíkar mahóul banoon ot modot goré. Eskuill fuwa ókkol é:



- ▶ Decthík or polosi ókkol adde hítarar alog eskul adde kelásrum ókkol or kaanun ókkol manibóu.
- ▶ Niyom mote eskul adde kelás ókkol ot uçíoré, eskul ot sáman ókkol zendhilla kitab ókkol, pensil ókkol adde habos ókkol aníoré, ar kelás or ham begún goríore taalimi kamiyabi lla ham goríbou.
- ▶ Hát thaim ot soñijja membór beggún loi ehéteram or sáñte taalukat goríbou.
- ▶ Oinno zon loi anbon ókkol adde hoiija ókkol oré ehéteram or sáñte hál goríbou.
- ▶ Eskul ot zaite-aité, eskul mutallek ham ókkol ot, baás ziranit, ar baás or uore foriyar hók ókkol adde cómbotti ré kodor goríbou.
- ▶ Eskul or cómbotti loi zimmarar sáñte tákibou ar kitab ókkol adde zontrofati cóo, háñzaiya yá hóraf goijja mal ókkol bodoli díbou yá gunári díbou.
- ▶ Eskul, soñijja, yá eskuillafua ókkol or khélaif khúni hámlar dóñk diya, hían loi mockari gorá yáto noóiya hotá fáça ttú basi tákibou. Héndhilla ham ókkol joldi ar fóouron zerá gorázaibou.

Eskul/kelásrum or akhláki niyom or mukhálefi ókkol ziín hótornak, dísthappyá, yá mackor e cúndor gorí forát dohól der, híin maf gorá nozaibóu. Gura boói ibat hoówa motafek K3–12 kelás ókkol or fuwa ókkol adob diyar sámna óibou. Eskul or adobkaedar plan, zeçé eskul adde kelásrum or kaanun ókkol cámil asé, híin fotti bosór 30 sépthembor or age hár nafmaa adde eskuillafuar háñsé foñósa zaibou.

Adobkaeda

Maháfuz ar asór wala cíkar mahóul banaidoon ot MPS zimmarar, lamar hotá ókkol oré mani loioré:

- ▶ Eskuillafua ókkol ottú cíkibár hók asé, ar mackor ókkol ottú cíkaibár hók asé, ekkán maháfuz ar tortib wala mahóul ot.
- ▶ Eskuillafua ókkol beggún olla gun wala taalim zuhar gorí diyar moksód oré honó ekéla manúic yá gurúp ottú laribár hók náí.

Mackor ókkol, bus doiya ókkol, zimmarar ókkol adde eskul or oinno manúic é kaanun bánggede MPS eskuillafuar khélaif adobi karuai gorífare. Adobi karuai ókkol oré ettehádi ar esthéith kaanu adde MPS edarar polosi motafek banagiyé.

Adobdiyar Karuwayir Lebél ókkol

Eskul or adobkaidar moksód óiyedé eskuillafua ókkol beggún nizor taalimi ar sómaji mahóul ókkol ot kamiyabir sáñte ham gorát modot goróon, héndhilla eskul sómaj adde zomúuri cómbotti ré sóñola. Adobkaedar moksód bála akhláki bodola ré uore tulóon. Yaán dil ot rakí, eskuilla soñijja ye, ekkán háwála yá toitta neelaiyar hókum neelar age, oi hásolóti mockilat asé de eskuillafuaóol óre modot goríbólla hásolóti dohóldiyar lamba sílsila estemal goríbó ze mockilat gún soñijja adde eskuillafuaóolor mahafúzot dhairík hótóra noó. Tuñár fuwallá aséde dohól diya ókkol or babote aró becí maalumat ollá tuñár eskul ot zoo. Eskul/Kelásrum or akhláki niyom bángga ye mukhtoléf anjam ókkol ané. Nise adobdiyar karuair saír gwá levél asé. Fotti ekkán mukhálefi llá homot adde bee cot adobdiyar karuair levél asé. Ayédde sóbba ókkol ot, fotti ekkán hosúri llá levél ókkol diya giyé.

<p>TOBKA 1</p>	<p>Ei levél ot eskul or soñijja ókkol é eskuillafua ókkol honó dhaái, bafmaa/woli ókkol, mackor ókkol, zimmadar ókkol adde modoti soñijja loi uggwá konfréñs goríbou. Konfréñs ibár notija óiboude eskuillafuar sáñte ekkán akhláki ettefak, eskuillafua adde bafmaa/woli ré ekkán húciyari, yáto oinno karuai zían eskul decthík or polosi ókkol adde niyom ókkol motafek eskul e monzur goríbou. Dohól diya ókkol óre Infinite Campus ot PLP Nuth ókkol estemal gorí sóbut raká zaibo.</p> <p>Dohól diya ókkol óre Infinite Campus ot PLP Nuth ókkol estemal gorí sóbut raká zaibo. Insáfwala ar eslá goróinna tojruba ókkol adde guñça-eskul PBIS todbir ókkol estemal gorá zaibou zeçé munaséb ar eskul or edara ye monzur goré, buggún córik táka mon-máik órdde óile.</p>
<p>Konfréñs/ Dohóldiya</p>	
<p>TOBKA 2</p>	<p>Toitta neelaiya maáni bildhíng ottú toitta duñuraidiya, ar kelás ókkol, ar eskul or thiam ot, eskul baade, ar háftar matát gorázade eskul-lagaiya ham ókkol ottú toitta mahárum gorá. Toitta neelaiya babote bafmaa yá woli ókkol oré zanazaibou, ar fuwa eskul ot wafes aibár age hílara eskul or edara loi dola óibou boli acá gorázar. Eskul-buniyadi toitta neelaiya ókkol tin din ottú aró becí noó, zodiyo Morkozi Khédmot ókkol adde Eskuilla Fuwar Khédmoti Dhipármén or háñse háwalanama cámil aséde toitta neelaiya fañs din fuujjonto óitfare. Tofsil ollá amat Adobdiyar Laazemi Karuair Torika ókkol soó.</p> <p><i>Nuth:</i> K3-5 kelás ókkol ot eskuillafua ókkol or toitta neelaiyallá elakayi negeranigoróyar monzuri lage.</p>
<p>Toitta Neelaiya</p>	
<p>TOBKA 3</p>	<p>Adobkaedar sokhtó mukhálefi ókkol oré MPS Morkozi Khédmot ókkol or Eskuillafuar Modoti Dhipármén ot háwala gorá zaibou. Eskuillafua, bafmaa/woli, eskul saloiya, ar eskuillafuar khédmot ókkol or negeran loi uggwá konfréñs gorázaitfare. Eskuillafua llá honó kaanuni bus doiya yá bafmaa/woli ye dehá diyéde maincé nomaendegi goríbar hók asé. Adobdiyar karuair notija neelibóu dé hían dohóldiya ttú cúru ekbere neelaiyiar wosiyot fuujjonto óitafare.</p> <p><i>Nuth:</i> K3-5 kelás ókkol ot eskuillafua ókkol or toitta neelaiyallá elakayi negeranigoróyar monzuri lage.</p>
<p>Eskuilla Fuwar Khédmoti Dhipármén ot Háwala</p>	
<p>TOBKA 4</p>	<p>Adobkaedar levél ibá jurúmi ham ókkol adde eskul or kaanun ókkol or ekbere sokhtó mukhálefi llá dóijja. Eskuillafua ókkol oré ekkán leikká boyan diyazaibou, ekbere neelaiyiar torika adde karuair thaim ot hítarar hók ókkol batai dioré. Karuai gán 15 din or bútoze fura gorá zaibou, héçe bútoze eskuillafua gwá ré eskul bongorá zaibou. Kaanuni bus doiya yá híba/hítar ekhteyar or honó maincé karuair thaim ot eskuillafuar nomaendegi gorí faribóu. Karuai óiyede lamar héndhilla:</p> <ul style="list-style-type: none"> ▶ Eskuillafua, bafmaa/walidar, eskul saloiya adde eskuillafuar khédmot ókkol negeran loi ekbar ekbere neelaiyiar buniyadi fúnafúni gorázaibou. Mamelat ekbere neelaiyiar ekkán fúnafúni mukror gorázaibou, cúçidiya zaibou yá oinno karuair híkka firaidiya zaibou. ▶ Zodi ekbere neelaiyiar ekkán fúnafúni mukror gorá gilé, eskuillafua, bafmaa/woli, eskul saloiya, ar eskuillafuar khédmot ókkol or negeran ekzon azad fúnafúnir ofísár or muúntú zaibou. Ofísár gwá yé fáisela goríbou eskuillafua ré neelai dibou né ar héndhilla ekbere neelaiyiar miyad. Azad fúnafúnir ofísár or 30 din or bútoze neelaidibar fáisela ré Milwaukee Eskul Saloiyar Buúdh é duárai saibóu. <p><i>Nuth:</i> Adobdiyar levél ibá ré K3-5 or eskuillafua ókkol or uore jari gorá nozaibóu zetukkon foijjontó rajor niyom ókkolor duara nósole.</p>
<p>Ahéri Neelaiyiar Wosiyot</p>	

K3–12 Kelás ókkol ollá Eskul/Kelásrun Akhláki Kaanun ar Adobkaedar Caáth		KARWAYÍ LEVÉL ÓKKOL	
Hásolot zían é Akhláki Kaanun ókkol adde Acá ókkol oré mukhálefi goré	Maání Báñga	Hom ot (cóñçó)	Beec ot (hazebaze/duaraiya)
Házeri/Pabondi			
Kelás Baddiya	Eskul/mabaaf/walidar or duara agori ejazót, elóm, yáto maf sara kláss ót reput gorbólla nakám.	1	1
Cíkar Mahóul			
Eskulor niyomor lagatar cúkcakgorá yáto lagatar kaanunbañga	Dubaragorí en hono salsolon ót báza zíin neki eskulor foribac AR/YÁTO cíka yáto eskulor hashormot ocúidagoré. Bíci alokalok notizasóiyigóoron, PLP kélasrúm solasol ót habosfonnagoiije, AR thaim e thaim mabaaf/walidaror fuañti zugazuk furagoragiye ar cúkcukgorar solasol no rúke.	1	3
Sáman ókkol lagatar homi	Zoruri sáman ókkol zedhilla neki kitab ókkol, jisími taalimi lebas, tebas náiboli hóí kelás ot barbar reput gorá.	1	1
Dhaái Hórkot	Dhaái baidá hórkot ókkol beggún zendhilla neki, siróf iín noó, sáman, guána yá hoor or estemal zían é oinno zon oré nuksan yá dómki de; góçagóçí gorbólla dhaái bandí tiya, dhaái bana yá manúic diya, yáto oinno ham zían dhaái or membóri hórkot ókkol oré bará	1	4
Namunaséb Lebas	Eskul-levél or lebas or nezám motafek solar nakami. En ekkán súurot ót fuçak finda ziyán hefazót noí ar/yáto cíkar foribac ót cúkcakgoré. Yíanót beggin camelasé mogor neça, elkohol, yáto horaf hótá ageloizade fuçak cíímar butore naí.	1	1
Namunaséb zaati cómbotti	Nizor hono sambotti fuañti rakón zíin e cíkar foribac ót thénggóláide yáto cíkat yáto eskulor hashormót ocúidagoré, ziinor bútoe camelasé mogor cíímar butore naí: kélna, kélna bondúk, hána, faníhana, lezar sáainókkol, seél fún, elekthronik yáto zugazukor zontro, yáto zehono ithem or beebar zíin neki ocúidagoré.	1	3
Elekthroní zontor namunaséb estemal taalukati micín ókkol	Elóm cíkar foribac ót fónnar báarer hashormoókkol ót laagitakóon, iín ót camelase mogor bútoe nai de oilde nizor yáto eskulor theknologi zoriaókkol óttu gairmunaséf sóbi, vedú, filim ar/yáto tal ókkol kobzagorá, toksíngora, dahá, cííargorá, ar/yáto pousthingorá. Comají midhia, lékóon, kéla kélóon, ar/ yáto stríimin ót cámelóon zíin e cíkar foribac ót cúkcakgoré.	1	4
Ejazot sára kelásrum ottu neeliza	Kelásrum/cíkar mahóul óre ejzaot sára cúçidiya	1	1

KARUAIK LEVÉL ÓKKOL: ① Konfréñs/Dohóidiya ② Toitta neelaidiya ③ Eskuilla Fuwar Khédmoti Dhipármén or zuz Háwálanama ④ Duñraidiyar Wosiyot

K3–12 Kelás ókkol ollá Eskul/Kelásrún Akhláki Kaanun ar Adobkaedar Caáth		KARWAYÍ LEVÉL ÓKKOL	
Hásolot zían é Akhláki Kaanun ókkol adde Acá ókkol oré mukhálefi goré	Maáni Báñga	Hom ot (cónçó)	Beec ot (hazebaze/duaraiya)
Mahóul or Boro Nuksani Gorá	Endilla solasolot baza zíin cíkar foribac ót móckilgoré mésal hisafe macthorí, cíka, ar/yáto nórmel eskul hasharbar solai nófare.	1	4
Jisími Héfazot/Demagi Báláyi			
Kúciçgoijje Betharí	Jisími zugazuk nógorí oinno manúicor jisími nuksangorar jisími kúciçgora.	2	3
Bethéri	Gaar nuksan goréde línor rezamondi sara guccánótuliyéré iccágori jisími kóntéçgorá.	4	4
Bum or dómki ókkol	Eskul or cómbottir dháke yá uore bum aséde háin or fura biccác sára, eskul or cómbottit bum asé hoi eskul, fulic yáto oin nífoiyar hañsé reputh goróon.	3	4
Gundhagiri	Iccagorí barbar ekoidhóilla salsolon, ekkán gormíl táakot ót baza, zíin e oin-nore nuksangoré yáto dór lagai.	1	3
Nafosón bortau	Boraborija oinno hásolót ót cámil táká zían é taalimi karuai ré ottisar goré ar/ yáto mal sámána báñga yáto gura zohóm or sóbob bone (niyot or etebar sára)	1	3
Jisími Sólámoti/Demagi Bálá-táká ré Hótórat Féla	Endilla salsolon ót baza (Jisími yáto mukor) zíin e sida ar dóromógorí oinno zonor jisími yáto demakí bálare hótáragoré. línor bútoe uggwá salu sélmaroyar gólot reputh baná, tolobgorá/oinnor mummikagoraibólla báarer honikkare bildhingót loiana, yáto uggwá eskuillafuare ducí hisafe sínai deya cámelase mogor hodút or bútoe nói.	3	4
Sandabazi	Oinno manúic oré hítara mon or ulda goríbollá zur doon, jisími nuksanir dómkir tole	2	4
Misá oin or beél diya	Oin dóijjedé hían ot fura biccác sára, eskul ot yáto oin nífoiyar hañsé oin or reputh goróon yáto oin or eléram bazoon	2	4
Maramari	Jisími maramari bútoe cámelasé, mogor címar bútoe naí, dheçka, théla, ar/ yáto jisími aghatót baza.	1	4
Zuwa kéla	Bidda yáto atíñya yáto honó kimoti ciz ot moukar honó kéla kéloon	1	2
Dúil Ura	Honó tonzim loi lagi táka, góla, cúru gorár goróz ókkol ólla oinno zon or jisími sehét yá héfazot ot hótór aiyéfán gorí zanibuzí yá monzokká ham ókkol goróon	2	4
Fáltuwái	Eskul or bildhíng or dháke tákóon yá thoólóon, héçe óibar honó kaanuni goróz yá háas goróz sára	1	1
Zaati dómki	Sída yáto sídanóide (oinno pathir duara) múke, léka, yáto elekthronik (cómaji midhiar fuañti) dómki zíin e oinnormikka gaar nuksangoré.	1	3
Uggwá oóinor zo Hátiar sara oinno uggwá hátiyar ráka/estémalgorá	Zehono hatiyar (mesal hisafe BB yáto pellet bonduk, starter fístol, taser, moris ciçidóoni, caku, bassó háçoni), barus zontro, yáto oinno hóno cíz ráka, nízor kounthrol ót táka, estémalgorá, yáto ín loi dómkidóon, zíin gaar nuksangorí fare.	4	4

KARUAIIR LEVÉL ÓKKOL: ① Konfréñs/Dohóldiya ② Toitta neelaiidiya ③ Eskuilla Fuwar Khédmoti Dhipármén or zuz Háwálanama ④ Duñraidiyar Wosiyot

K3–12 Kelás ókkol ollá Eskul/Kelásrún Akhláki Kaanun ar Adobkaedar Caáth		KARWAYÍ LEVÉL ÓKKOL	
Hásolot zían é Akhláki Kaanun ókkol adde Acá ókkol oré mukhálefi goré	Maání Báñga	Hom ot (cóñçó)	Beec ot (hazebaze/duaraiya)
Jisími Héfazot/Demagi Bálayi Lagatar Gojjé			
Uggwá óoini hátiyar ráka/estémalgóra	Barud (fístol, baítta bonduk, rifól, hátor bonduk yáto oinó oínzolede hátiyarókkol) estémalgorí uggwá duréfeladehátiyar ráka, nizor konthroul ót táka, estemalgorá yáto úun loi dómki deya.	4	4
Gultha ókkol raká ar estemalgóra	Honó fúñçoni oini gultha rakóon yáto estemal goróon	1	3
Bekar garír estemal	Monzokka torika loi (yáni, eén torika zían é kafí yá najaez hótora lla húciyar be-ehéteyati ré dehár) yáto taalimi karuai ré nuksani goréde torika loi eskul or moidan ókkol or bútoe yá dháke micín ola yá nize-solede garí saloon	1	4
Dhañhaiti	Bolazuri yá ducmonir dómki di oinno manúic ottú cómbotti harí loon	2	4
Mordani hashormo ót Baza	Eskul elakat yáto eskul solar cómot cáhawóti hamot bazar fuañiti oinnó hono manúicor gaar path (mangulaókkol, córomzaga, ar/yáto dúdhókkol) súwa; ar/ yáto mordani hamót bazaibólla oinnor fúçak hóthaféla, mogor címa bútoe nói.	3	4
Cáhawóti hámla	Cáhawóti tobiyot loi buzisindi jisími gaa bazá zíin rezamondi sára ó.	3	4
Cáhawóti tong gorá	Nakobul cáhawoti age-boçá, cáhawóti bálayir aroz, cáhawóti kíyal loi gaat bazá, yá cáhawóti tobiyot or oinno zubani asar yáto taalukat	1	3
Girá Fará	Eskul or nonó cómbottit yá eskul or cúzukúida ókkol or bútoe munaséb adikari sára gólóon yá zimmdar manúic é neelizaitou hoí baade yó eskul or cómbottir uore yá eskul cúzukúidar bútoe tákóon; toitta neelaidiya yá akhéri neelaidiyar miyad or bútoe zehonó eskul góla cámil ase	1	2
Zubani gail, fáacai, tong gorá	(Leikká yá hoiyá) zuban estemal gorá, hásolot yá icára ókkol zíin beadoppya, fáacaiya, dorohotá yá bodmaci uskojya	1	4
Cómbotti			
Furaidiya	Zanibuzí eskul or cómbottit oin dóraidiya yá furaidiya	3	4
Surha Góla	Ekkán jurúm goríbar niyot loi eskul decthík or girát adikari sára góla	2	4
Suri/sura mal raká	Oinno ekéla manúic, gurúp, yá edara girós aséde cómbotti agori ejazot sára loon ar hámicá mahárum goríbar háas niyot loi; yá malik or ejazot sára cómbottir girós bonoon	1	4
Hórafgorá	Ducmoni gorí ar zanibuzí eskul or cómbotti yáto oinno kíór cómbottit niksani foñósóon. Decthík hóngorí diya yá bodoli diya zade gura nuksani ókkol fuijijonto cámil asé	1	4

KARUAIK LEVÉL ÓKKOL: ① Konfréns/Dohódiya ② Toitta neelaidiya ③ Esquilla Fuwar Khédmoti Dhipármén or zuz Háwálanama ④ Duñraidiyar Wosiyot

K3–12 Kelás ókkol ollá Eskul/Kelásrún Akhláki Kaanun ar Adobkaedar Caáth		KARWAYÍ LEVÉL ÓKKOL	
Hásolot zían é Akhláki Kaanun ókkol adde Acá ókkol oré mukhálefi goré	Maáni Báñga	Hom ot (côñçó)	Beec ot (hazebaze/duaraiya)
Kabut Raikká Ciz Ókkol			
Oinno ciz ókkol/sáman ókkol	Honó maadda ókkol, sáman ókkol yá taaluk wala zontrofati ókkol zín sehét yá héfazot ollá hótornak, yá taalimi karuia llá nuksani anóiya híin raká, estemal gorá yá honíkkar kobzat táka	2	4
Nicá dabair sáman ókkol ór girós bona	Nicá dabai yáto kabut rakázade jiníc loite, rakíte, toiyar goríte yáto háite, marité, niyác loite estemal gorázade honó sámán ór girós bona, héçe nicá dabai tákóuk bá notákóuk	1	2
Nicá yáto bizára dabai ókkol ráká/fóilai bar niyote ráká/táka/estemal gorá	Boratgóoron, besa, bodola, nizor kounthroul ót raka, yato hono alcohol fanir cízókkol, kounthroulgoijje mal, THC zehono dhoilla, yáto neçar cíz estémalgorar móksod loi ráka, eñte ráka. <i>*Méerbanigori Leikka entezami eláj baabote Hókókkol, zimmadari ar niyomor uore mabaaf/eskuillafuar hátkítáb or " Elájókkolor Entezami" sekcen sóo.</i>	3	4
Súni haar fuañti cuñçafatar estemal	Uggwá eskuillafuar zoria zehono cuñçafatar cíz estémal Use/possession of Zehono cuñçafatar cízókkol ar/yáto nikotíinola cízókkol yáto báfor holom estémal/nizor fuañti ráka.	1	2

KARUAIK LEVÉL ÓKKOL: ① Konfréñs/Dohóldiya ② Toitta neelaiiya ③ Eskuilla Fuwar Khédmoti Dhipármén or zuz Háwálanama ④ Duñraidiyar Wosiyot

Toitta Neelaiiyar Laazemi Karuair Torika ókkol

Adobkaedar mukhálefi goijjé hoi cúbá gorágyéde K3–12 kelássya honó eskuillafua loi híbare toitta neelaiiyar fáisela goríbar age prinsipól yá modotgar prinsipól e uggwá konfréñs goríbou. Eskuillafua ibár táka ré eskul saloiya ye fóuri hótora boli yá eskul tortib loi salu táka ré rekawoth dháler boli ehésas gorédde hánggami hálot ot, konfréñs gorá sára toitta neelaiiya óibou. Emargénsi toitta neelaiiya súrot ot, bafmaa/woli yá emargénsi taaluk or manúic oré fuwa gwá ré gorót difeçá zaibar age hé din or bútoze zanazaibou. Toitta neelaiiyar thiam ot laazemi karuai lamar héndhilla óibou:

- ① Eskul saloiya ye elzam(ókkol) or babote eskuillafua ré zanai diyazaibou.
- ② Zodi eskuillafua ye elzam(ókkol) oré ekerar goríle, saloiya ye munaséf adobdiyar karuwayir fáisela goríbou.
- ③ Zodi eskuillafua ye elzam(ókkol) inkar goríle, eskul saloiya ye:
 - Elzam(ókkol) or sóbut oré buzáibou
 - Sóbut ot gobá ókkol or nam ókkol cámil tákibou né faáisela goríbou
 - Eskuillafua ré ekkán munaséf mouka diyazaibou nizor muké wakiya gán hoibólla
- ④ Maalumát oré dubára saái baade, eskuillafua hosúri goijjéné eskul saloiya ye faáisela goríbou. Zodi eskuillafua ye hosúri noógoré hoi faáisela gorágilé, maamela bon gorí féla zaibou. Zodi eskuillafua eskul/kelásrún or akhláki kaanun báingge boli hói faáisela gorágilé, eskul decthík or folosi ókkol adde eskul saloinna hédyot ókkol motabek, eskul saloiya ye adobdiyar karuwayir faáisela goríbou.
- ⑤ Zodi karuwayi gán toitta neelaiiya óile, bafmaa/wolir zanaiiya baade yáto eskuilla din or ahérit hían asór wala óibou. Ekkán toitta neelaiiyar nothís eskuillafuar fúañti górot difeçá zaibou ar bafmaa/wolir hañsé meil gorázaibou adde eçe tákibo:
 - Toitta neelaiiyar thaim, taríkh, miyad adde háas wojá
 - Eskuillafua ré eskul ot dubara wafes diyar uore maalumát ar eskuillafua ré eskul ot wafes difeçáibar age uggwá konfréñs or entezam goríbolla bafmaa ye eskul oré hoibár ekkán aroz
 - Toitta neelaiiya maáni eskul or thaim ot yá baade, áto háftar matát eskul-mutalleg ham ókkol ot córik óinofaríboude híyan or nothís
- ⑥ Toitta neelaiiyari baade, zimmadar e Dhoóñr eskul zagat (Infinite Campus) ot ekkán nothís banaibó ar toitta neelaiiyar asóli nothís óre Dhoóñr eskul zagat ot eskén goríbou
- ⑦ Toitta neelaiiyar thaim ot neelaiiya eskuillafua gwá eskul saloiyar agebári adikari diya sára honó MPS cómbottir bútoze gólibóu.

- 8 Oinno honó entezami karuwaiyir wosiyot gorására, zendhilla neki Eskuilla Fuwar Khédmoti Dhipármén or hañsé háwala gorá yá ahéri neelaiday, eskul-buniyadi toitta neelaidiyar tin din fuujonto óllá mahádud. Tin din baade eskul ot wáapes noaiyéde neelaidiya eskuillafua ré eskul e tuwaibóu.
- 9 Toitta neelaidiya eskuillafua ré tin maccyá, adá-bosóri yá maák diyar thaim or emtáan ókkol dibar yá toitta neelaidiyar miyad ot fót óiyede kelás or ham fura goríbar mouka diya zaibou.

MPS Foribar Ukíl Modot

MPS ot uggwá Foribar Ukíl asé zibattú oñne adobdiyar karuwaiyir cómot modot adde hémayet ólla konték gori fariba. Sewá yán oilde ektiyari, mogor oñne hondhoilla ummit goribade yán buzibella fúnanir agottú añarar ukíl or fuañti mulakot gori fariba. Kimberly Wood, MPS Foribar Ainer Modotgoróya loi kontékgoró, woodkj2@milwaukee.k12.wi.us ót yáto (414) 475-8318 nombór ot.

Toitta Neeladiya óllá Afilgorá

Toitta neelaidiya loi etminan nóoiyéde bafmaa/woli ókkol é prinsipól or hañsé afil gorí faribóu. Tarfore o monmozin nóile, prinsipól or ahéri fáiselar uore fañs dinor bútoe Eskuillafuar Hédmotókkolor Difarmén ót ekkán afilgoribólla (414) 475-8159 ót kóol dó.

Toitta Neelaidiyar baade Konfréñs ar Waafesdiya

Toitta neelaidiyar baade, bafmaa/woli ye eskul saloiya ré fún gorí uggwá konfréñs thaim mutain goríbou. Zodi toitta neelai diyar tin din or bútoe tuñúi eskul saloiya loi taaluk nogoríle, híba yé tuñálloi taaluk goríbou. Zodi tuñúi ham, gorána zimmadari yá eskul ottú duré llá boli eskul ot aiyóon mockil óile, eskul saloiya ye dola hotá hoibár oinno súrot tuwaibóu, zendhilla neki eskul thaim or baade yá fún or zoriya konfréñs goróon.

Konfréñs or bútoe eskuillafuar kamiyabi ókkol adde mockilat ókkol oré biyasana gorá zaibou. Fítin eskul ot wafes dilé, eskuillafuar kamiyabir geránthí dibollá eskul, eskuillafua ar tuñáttú baráiya ki karuai gorá forédde hían tuñúi údda fúñati fáisela goríba. Prinsipól é ekson fuwa ré tin din or age eskul wafes aibár ejazot ditfare zodi:

- ▶ Bafmaa/woli ye eskul saloiya loi kkonfréñs gojjé;
- ▶ Eskuillafua ye kaanun ar Entezami Polosir mukhálefi ré buizzé ar mani loiyé; ar
- ▶ Eskuillafua gwá ttú giyóide thaim ot adobkaeda ar házerir bála rekódh asé.

Entezami/Adobdiya llá Eskul Laridiya

Eskuilla Fuwar Khédmoti Dhipármén é negeran yá zimmadar oré ekzon eskuillafua zehonó thaim ot oinno eskul ot laridibolla wosiyot gorítfare, zodi héndhilla goribolla kafí wojá tákile. Hían oré entezami laridiya hói sináza. Wojá okkol ot mazé adobkaedar mockilat adde duñurai diyya eskuillafuar wafesi cámil asé. Háas Taalim or eskuillafua ókkol oré entezami/adobdiyar laridiya ókkol ot lara nozaibóu. Kaanun hísafe, eskuillafua ókkol oi eskul ot wafes nozaibóu zentú hítararé edara ye lari diyé yá looria diyé.

Oinno Decthík ottú Looraidiyya Eskuilla Fuwa

By law (Wisconsin State Kaanun §120.13(1)(f)), oinno decthík, esthéith yá azad konthrék wala eskul (zodi azad konthrék wala eskul or konthrék ot esthéith kaanun or neelai diya ar karuair zoruriyat ókkol or buniyad ókkol cámil tákile) ottú akhéri neelaidiya giyéde eskuillafua ré akhéri neelaidiyar miyad or bútoe dakhéla doon ekkán decthík óllá zoruri noó. Oinno decthík ottú duñurai diyya eskuillafua zibá MPS decthík ot táke ar MPS eskul ot dakhéla loibollá saár, híbá/hítar bafmaar aroz ókkol oré MPS duárai saibóu. Aró maalamat ólla, kóolgoró (414) 475-8037 ót

Decthík Adobkaidar Menéjar

Office of Civil Rights or Fáiselar Ettefaknama #05-14-5003 motabek, MPS e eskuillafuar adobkaidar entezam goróiya ekzon mutain goijje. Adobkaidar entezam goróiya híba ye ei hotár taákid goríbó deki adobkaidar babote decthík polosi ókkol óre insáf ar boraborir sáñte leház gorázar. Héçé uore, adobkaidar babote bafmaa, eskuillafua, walidar, ar oinno zon or torfóttu aibóde cékáyot ókkol óre adobkaidar entezam goróiya ye hól goríbó. Sinta ókkol adde aró maalumát ollá, Jon Jagemann oré jagemag@milwaukee.k12.wi.us yáto (414) 475-8645 ot taaluk goró.

Fulic or Dohól

Eskuillafua ókkol ot jurúmi ham ókkol é fulic or dohól diya ré tokaza goribou. Bafmaa ré zanazaigou zodi kaanun saloíya ófisár ókkol é hítarar fuwa ré bildhíng ottú loizagói.

Alók Ráka ar Jisimi Pabondi

Wisconsin Statute §118.305 e ejazot diyedé halot ókkolor maze, eskul or ofísar ókkole alók ráka ar/yáto jisimi paabondi lagai faribou zehón eskuilla fua uggwár solalole buzazadde eskuilla fua yáto oinno zonor jisimi héfazot or hótora óibar cómbob ase ar yian ebbere hom oit farede pabondir dohóldhari.

RAÁBAR MAALUMAT

RAÁBAR MAALUMAT

Eskuillafua ókkol or babote honó maalumát híin mager de honíkkar háñsé diyaza. Yíán oré hoóde raábar maalumát. Ek zon bafmaa/woli/baleg eskuillafua hísafe, tuñúí honó raábar maalumát yá beggún oré rukí faribá, boói íbár fis óttu asé de Raábar Maalumát Sára Rukár fórom oré fura gorioré Tuñúí aró ekzon uoror eskul or eskuillafuar nam, thíkana, adde fún nombór oré U.S. Hátiyarwala Fóous ókkol yá koléij/Yunivarsithi ókkol ottú rukí faribá, boói íbár fis óttu asé de uoror eskul or eskuillafuar nam, thíkana adde fún nombór rukár aroz or fórom ókkol fura gorioré. Fórom ókkol óre Novembar 1 or age zoma goró.

Eskul decthík é zoruriyat ókkol loi tákoon ot honó nakami ókkol or babote tuñáttu cékáyot goríbar hók asé. Lekó eçé: Fémlí Polosi Manar Ofís, U.S.Taalim or Dhipármén, 400 Maryland Ave. SW, Washington, DC 20202-5920. Eskuilla Fuwar Khédmot ókkol or Dhipármén é tuñáre Cárid or Rekódh ókkol Polosir uggwá fura kopi difaribóu.

Raábari maalumát ot ase:

- ▶ Eskuillafuar nam
- ▶ Ehón or gán or age uçágiil dé eskul or nam
- ▶ Faiyedé dhigri ókkol adde forickar ókkol
- ▶ Eskul or físiel ham ókkol adde kéla ókkol ot córik óon.
- ▶ Kélar dhaái ókkol or membór ókkol or wuzón adde lamayi

MAZUROLA ESKUILLAFUA ÓKKOL

Adobkaedar Karuait Cámil aséde Bearam Ola Eskuillafuar Hók ókkol

Mazur eskuillafua ókkol (maáni. Háas taalim or kabel yá §504/ADA'r laikká yá háwalnamar karuait aséde eskuillafua ókkol) adobkaedar niyom ókkol or sámna óibou. Azad ar munaséb aam taalim (FAPE) loot faibar geránthí dibolla, eskuillafua ókkol iín or adobkaeda ré laazemi karuair torika zoruriyat ókkol loi fáisela goráza. Adobdiyar wojá ókkol loi duñuraidiyar din ókkol or gonti ré bála gorí lekibólla eskul ókkol zimmadar, héndhilla toitta neelaidiya, baás ottú mahárum gorá (aá-zar bodoilla usila sára), adá-din ókkol adde sóñore sáridiya ókkol. Bafmaar morzi loi/sára “bekaanuni” toitta neelaidiyar ejazot eskul ókkol ollá náí.

Amóli Hásolóti Andaza Laga ar Hásolóti Dohól Diyar Plan

Zehón ekzon mazur fuwa ye sokhtó akhláki mockilat ókkol deháibou, siróf alog goríbar tojruba ókkol (mesál, toitta neelaidiya yá duñraidiya) or uroe bórusa gorá ttú aró, bála ar hammwa torika ókkol (yáani, Amóli hássar andaza laga ar akhláki dohól diyar plan) or uore towojju doon or zimmadari eskul ókkol ottú asé. Amóli hássar andaza laga (FBA) maáni eskul-buniyadi uggwá dhaái zibá yé dola óiyóre eskuillafuar ekhláki mockilat ókkol oré tahákik goríbou, hiín hoñótte, hoçé ar kiólla hásil ódde saibólla. Akhláki dohóldiyar plan (BIP) ye eskul oré ekkán karuai plan dibou taáke akhláki mosóla foida óile, mackor ókkol adde oinno maincé hían oré keéngorí juab diya fore sinéfaan.



Eskul or toitta/ekbere neelaidiya

Zodi ekzon eskuillafua ré adobkaedar wojá ókkol loi toitta neelai yá duñrai diya gilé, eskul saloia ókkol ottú ekhí laazemi karuwaiyir niyom ókkol namaforibóu zían eskuillafua ókkol beggún olla bana giyé. Mogor neelaidiyar fañs din fore, IEP thíim e hamaha ekkán Amóli hássar andaza laga (functional behavioral assessment-FBA) anjam diya foribo adde ekkán ar Hásolóti Dohól Diyar Plan (BIP) furagora foribo. Toitta Neelaidiyar hañt dinor fore, IEP dhaái e hamaha FBA adde BIP dubarasáa adde firaisáibella mulakot goribo adde IEP adde BIP fura goribó. Toitta Neelaidiyar dóc dinor fore, Biaraam ola eskuillafua ókkol ottú háas ezafá hók ókkol asé.

Toitta Neelaidiyar miyad doc din fariigiyede hono eskuillafua ólla tóitta neelaidiya loi mummika zaibor age, eskul entezamgoróya adde háasgojjá sewá ókkolor elakayí menéjar ottú hamaha toitta neelaidiyar kisím faagiyene yían mozbutfáisela goribella eskul bosórot eskuillafuar sób toitta neelaidiya dubarasáa foribo.

- Zodi ekkán kisím faa nózai, eskul hamgoróyattú hamaha elómi sewá debólla ekkú dínot ekkán flán torkigora foribo zedin eskuillafuare toitta neelaidibo yá neélaide faré. Adobdiyar neelaidiyar doc nombór din or baade §504/ADA eskuillafua ókkol oré khédmot ókkol diyar honó zimmadari náí.
- Zodi ekkán kisím faa zai adde mocuwaradiyé toóitta neelaidiya ekkán zagor bodol toiyar goribo, eskuillafuare neelaidiyar age, IEP dhái ottú hamaha ekkán muubana mozbutfáisela solailoiza foribo.
 - Zodi IEP dhái e mozbutfáisela gorede salsolon yían eskuillafuar mazur muubana noí, tarfore eskul hamgoróyattú hamaha elómi sewá debólla ekkú dínot ekkán flán torkigora foribo zedin eskuillafuare toitta neelaidibo yá neélaide faré.
 - Zodi IEP dhái e mozbutfáisela gorede salsolon yían eskuillafuar mazur muubana ó, tarfore eskul entezamgoróya e eskuillafuare toitta neélaide nófaré. IEP dhaái e hamaha FBA adde BIP dubarasáa adde firaisáibella mulakot goribo adde IEP adde BIP fura goribó.

Zahér fáisela gora gán IEP yá §504/ADA dhaái or mithing or sísilát óiyedé hétolla, bafmaa ókkol ottú uggwá laazemi karuai fúnafúnir aroz goríbar hók asé, zodi hí tara notija loi berazi óile.



MILWAUKEE
PUBLIC SCHOOLS

Báas hoçe?

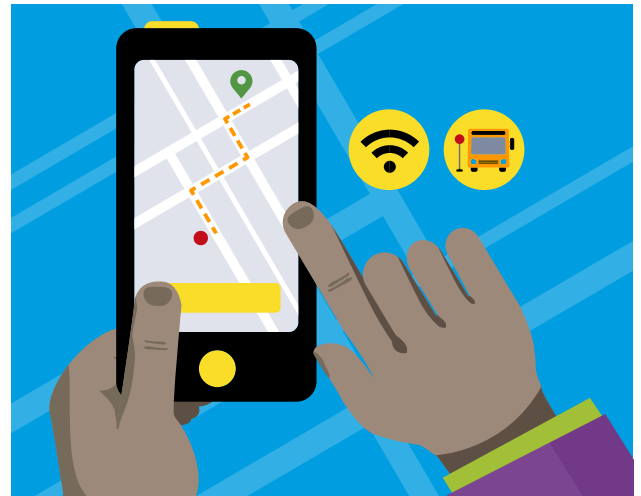
Foribar ókkol ólla uggwá app



MPS foribar ókkole itarar baicca ókkolore baás tuailuwat maze modot goribélla uggwá ajiib app ot góli faribou - *WheresTheBus*! Foribar ókkol itarar baiccar baás hákiki thaimot tuai faré.

WheresTheBus e hoñtte baás tíadezagat aibou yían baabote foribar ókkolore zanaibou. App iba GPS or duara baás or zaga tuai loibou ar miníth or bútoe foñsar thaim zuúgoribou.

App iba oilde maana! Foribar ókkol *WheresTheBus* ot intharnéth kabeliyotí zehono zontro lói góli faribou—smartphone, tablet, PC, yá iPad. Apple iOS ar Android apps fa zaibou.



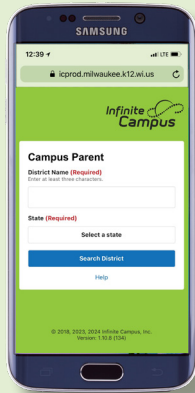
1



WheresTheBus ot gólibélla, foribar ókkol ottú hamaha uggwá gólibór id ar

húpiwaadth loi uggwá Campus Parent (maabaf portél) accón táka foribou. Uún duiyán torikat sethgorá zaibou:

- ▶ Hárr baiccar eskul ot fottidinná eskul solar thaimot; uggwá ID lagibou; YÁ
- ▶ MPS Senthar Sewá ókkol ot, 5225 W. Vliet St., Milwaukee, WI, 53208, Cómbar ottú Cúkkubar beínna 9:00 a.m. oite béilfóttá 5:00 p.m. foijjontó; uggwá ID lagibou



Campus Parent ot gólitó mockíl ókkol ólla, oñnor baiccar eskul loi yáparentportal@milwaukee.k12.wi.us ot konték goriba

2



WheresTheBus or fuañti aijja cúru goró!

- ▶ Campus Parent ot gólo.
- ▶ Search for *WheresTheBus* iba tuai loiba ar icon ot klík goriba.
- ▶ Rejistherecén torika ókkol ar hédayot ókkol maaniba.
- ▶ App Store (iOS/Apple) yá Google Play (Android) ottú app gwa doónload goriba.
- ▶ App iba kúlibélla oñnor Campus Parent ID ar húpiwaadth diyére bútoe góliba ar baás maalumát sáaiba.



WheresTheBus, ot gólito mockíl ókkol óllakonték goriba busing@milwaukee.k12.wi.usot

mpsmke.com/transportation



**MILWAUKEE
PUBLIC SCHOOLS**

Eskuillafuar Maalumat Eridiya

Foróm iba oilde EKTÍYARI. Oñnor foribaror hárr baiccallá foróm iba fura goriba SÉROF zodi oñne nizer maalumat estémalgora cíimar bútoze rakibélla iccagoríle.

Fótti bosór, eskuillafuar maalumat ólla MPS e arósókkol goñsiloi. Zetukkon foijjontó hono maabaf/garjén e maalumat cíargora baabote inkargoriyére ekkán dostokgoijjá foróm zoma díbou decthík e soiyí ejénsi ókkolore eskuillafuar maalumat díbou zodi itara arósgoré. Maalumat íin arósgoréde ejénsi ókkol oilde códaronbáfe milithíri noyabórtogoróya/soñijja ar kooléij, univarsití, ar teknikhél eskul ókkol.

Eskuillafuar detha re Ferís Detha bouli hói. MPS Entezami Folosí 8.42 boiyangorede yíanor bútoze cámilasé: ekzon eskuillafuar nam; eskuillafua e fáiyéde dhigrí ar bokcíc ókkol; ofísor tháarfaiyé hashormo ar kétat córikowa; ekkán kétar thíim or membór hísafe eskuillafuar uzón ar uncayi; ar íte yá íbar bortoman eskulor age foijjéde ebbrebicí késsu díin ager eskulor nam (mogor bortomane foredde eskul nóoi)

Maabaf/garjén ókkol itarar baiccar maalumat hálas goribélla nó sáaile, itarar lagerde baccú beggun ot cékgoriyére ar nise dostok goriyére itarar icca kúlasagora foribou.

SÓB ESKUILLAFUA ÓKKOL	<input type="checkbox"/> 1. Añar baiccar Feris Detha nisor líisgoijjá (lain 2 ar 3) ejénsi ókkol sára honikkare nó díba.
ESKUL OR SÓLÁMOTI	<input type="checkbox"/> 2. NHonó maalumat nodiyó hátiyar wala khédmot ókkol or bráñc ókkol ot, zendhilla neki Háwáyi Fóuz, Neví, Armí, Fanír Fulic ar Koumi Soñi. <input type="checkbox"/> 3. Honó maalumat koléij ókkol, yunivarsithi ókkol adde theknikel eskul ókkol ót nodiyó.

AÑAR FUAR INTHARNÉTH ÓT GÓLONI AR ELEKTHONÍK MEIL ESTEMAL ORE INKAR GORA

Becí kelás ókkol ot, eskuillafua ókkol oré elekthroní meil adde intharnéth cóo oinno duniyabi maalumat or usíla ókkol loi foriso gorái diyaza. Intharnéth estemal or zoriya tuñár fuwar taalim mozbut goribár ekkán polosí MPS ottú asé. Oñnor fua córik óibou, cíkar hashormólla intharnéth ar onlain usíla ókkol estemal gorat, zetókkon oñnor fuar sób intharnéth ar email estemal ore oñne inkar no goró. Zodi oñne oñnor fuar intharnéth yáto elékthroník meil estemal gorare inkar goitto soó, nise dostok ar tarík doó.

Añar baiccare elekthroník méil, intharnéth, yá onlain zoriya ókkolot gólibélla ejazót nódiyó.

MIDHIA HÁLÁSI FÁROM ESKUILLAFUAR FÓTÚ AR VIDÚ ÓKKOL ESTÉMALGORÁ

MPS e fottidín decthík hashormot bazaiyé eskuillafua ókkolor fóthu ar vídu ókkol tule. Fothú ókkol íin buzomotta decthík nocória ókkol, MPS or websáith, somaji midhia, yá hóbor midhiat cíargoré. **Sób bórtiaséde eskuillafua ókkol ólla decthík e estémalgora hían ólla rezamondi loibou.**

Maabaf/garjén ókkol itarar baiccar fothú yá víduókkol hálas goribélla nó sáaile, itarar lagerde baccú beggun ot cékgoriyére ar nise dostok goriyére itarar icca kúlasagora foribou.

- Añar baiccar fóthu ókkol yá víduókkol zehono áam flathfóom ókkolot estémal nógoriyó.**
 Añar baiccar sábarham yá eskulhamor fóthu ókkol zehono áam flathfóom ókkolot estémal nógoriyó.
 Añar baiccar fothú ókkol eskul or bosóribooi ot estémal nógoriyó.

Meérbánigori foróm yíán tuñár fuwar eskul ot Nowambor 1, 2025 or bútoze wafes do.

MOSÚLNÁI: MPS eskuillafua ókkolor fothú ar víduókkol estémal goribélla ejazót loibou zetukkon foijjontó maabaf/garjén e foróm iba dostok goriyére zoma nó díbou. 2025-26 eskul bosór ólla fórom yíán sóiyí oibou.

Fuwar Nam (Meérbáni Gorí Sábó)	
Eskul or Nam	Kláss Tobka
Baiccar Zormo Tarikh	Bafmaa/Walidar Fún
Fuwar Nam (Meérbáni Gorí Sábó)	
Bafmaa/Walidar Dostok	Tarikh
Eskuillafuar Dostok (Zodi 18 yá dhoóñr oile) <small>Eskuillafua 18 ar dhoóñr oile maabaf/garjén dostok nó lagibou.</small>	Tarikh



MILWAUKEE
PUBLIC SCHOOLS

Eskuillafuar Maalumat Eridiya

Foróm iba oilde EKTÍYARI. Oñnor foribaror hárr baiccallá foróm iba fura goriba SÉROF zodi oñne nizer maalamat estémalgora ciimar bútoze rakibélla iccagoríle.

Fótti bosór, eskuillafuar maalamat ólla MPS e arósókkol goñsiloi. Zetukkon fóijjontó hono maabaf/garjén e maalamat ciargora baabote inkargoriyé ekkar dostokgojjá foróm zoma díbou decthik e soiyí ejénsi ókkolore eskuillafuar maalamat díbou zodi itara arósgoré. Maalamat íin arósgoréde ejénsi ókkol oilde códaronbáfe milithíri noyabórtigoróya/soñijja ar kooléij, univarsití, ar teknikhél eskul ókkol.

Eskuillafuar detha re Feris Detha bouli hóí. MPS Entezami Folosí 8.42 boiyangorede yánoner bútoze cámilasé: ekzon eskuillafuar nam; eskuillafua e fáiyéde dhigrí ar bokcíc ókkol; ofísor tháarfaiyé hashormo ar kélat córikowa; ekkar kélar thím or membór hísafe eskuillafuar uzón ar uncayí; ar ite yá íbar bortoman eskulor age fojjéde ebbrebicí késsu díin ager eskulor nam (mogor bortomane foredde eskul nóoi)

Maabaf/garjén ókkol itarar baiccar maalamat hálas goribélla nó sáaile, itarar lagerde baccú beggun ot cékgoriyére ar nise dostok goriyére itarar icca kúlasagora foribou.

SÓB ESKUILLAFUA ÓKKOL	<input type="checkbox"/> 1. Añar baiccar Feris Detha nisor líisgojjá (lain 2 ar 3) ejénsi ókkol sára honíkkare nó díba.
ESKUL OR SÓLÁMOTI	<input type="checkbox"/> 2. NHonó maalamat nodiyó hátiyar wala khédmot ókkol or bráñc ókkol ot, zendhilla neki Háwáyí Fóuz, Neví, Armí, Fanír Fulic ar Koumi Soñi. <input type="checkbox"/> 3. Honó maalamat koléij ókkol, yunivarsithi ókkol adde theknikel eskul ókkol ot nodiyó.

AÑAR FUAR INTHARNÉTH ÓT GÓLONI AR ELEKTHONÍK MEIL ESTEMAL ORE INKAR GORA

Becí kelás ókkol ot, eskuillafua ókkol oré elekthroní meil adde intharnéth cóo oinno duniyabi maalamat or usíla ókkol loi foriso gorái diyaza. Intharnéth estemal or zoriya tuñár fuwar taalim mozbut goribár ekkán polosi MPS ottú asé. Oñnor fua córik óibou, cìkar hashormólla intharnéth ar onlain usíla ókkol estemal gorat, zetókkon oñnor fuar sób intharnéth ar email estemal ore oñne inkar no goró. Zodi oñne oñnor fuar intharnéth yáto elékthroník meil estemal gorare inkar goitto soó, nise dostok ar tarík doó.

Añar baiccare elekthroník méil, intharnéth, yá onlain zoriya ókkolot gólibélla ejazót nódiyó.

MIDHIA HÁLÁSI FÁROM ESKUILLAFUAR FÓTÚ AR VIDÚ ÓKKOL ESTÉMALGORÁ

MPS e fottidín decthik hashormot bazaiyé eskuillafua ókkolore fóthu ar vídu ókkol tule. Fothú ókkol íin buzomotta decthik nocóría ókkol, MPS or websáith, somaji midhia, yá hóbor midhiat ciargoré. **Sób bórtiaséde eskuillafua ókkol ólla decthik e estémalgora hían ólla rezamondí loibou.**

Maabaf/garjén ókkol itarar baiccar fothú yá víduókkol hálas goribélla nó sáaile, itarar lagerde baccú beggun ot cékgoriyére ar nise dostok goriyére itarar icca kúlasagora foribou.

- Añar baiccar fothú yá víduókkol hono áam flathfóom ot estémal nógriyó.**
- Añar baiccar sábarham yá eskulhamor fóthu ókkol zehono áam flathfóom ókkolot estémal nógriyó.**
- Añar baiccar fothú ókkol eskul or bosóribooi ot estémal nógriyó.**

Meérbánigori foróm yíán tuñár fuwar eskul ot Nowambor 1, 2025 or bútoze wafes do.

MOSÚLNÁI: MPS eskuillafua ókkolore fóthu ar víduókkol estémal goribélla ejazót loibou zetukkon fojjjontó maabaf/garjén e foróm iba dostok goriyére zoma nó díbou. 2025-26 eskul bosór ólla fórom yíán sóiyí oibou.

Fuwar Nam (Meérbáni Gorí Sábó)	
Eskul or Nam	Kláss Tobka
Baiccar Zormo Tarikh	Bafmaa/Walidar Fún
Fuwar Nam (Meérbáni Gorí Sábó)	
Bafmaa/Walidar Dostok	Tarikh
Eskuillafuar Dostok (Zodi 18 yá dhoóñr oile) <small>Eskuillafua 18 ar dhoóñr oile maabaf/garjén dostok nó lagibou.</small>	Tarikh



Koléij adde Feçár Morkoz Ókkol

6–12 kelás adde híar baad or eskuillafua ókkol ór khédmot ot

Tuñúi koléij, theknikel eskul, militheri khédmot or babote báfórné, náki esskubare ham or bazar ot zoór? Fotti MPS uoror eskul or atehañsé koléij ókkol ar fecáyi morkoz ókkol asé. Tuñár dháke aséde morkoz ókkol ot tíyo. **Yíánttú cúru goró. Zehonó zagat zoo!**

- Koléij yá ham ollá toiyar óibar maana modot foo
- Dorhás ókkol, dakhéla ókkol, FAFSA, maali modot, eskolarcíp ókkol, zaati sírot, adde mozmun okkol ot soñijja yé modot gorífare.
- Honó epóinmén zoruri noó–niyomi yá fúdinna thaim ókkol ot dorhás doo!

Thíkána ókkol adde thaim olla, góló eçé mpsmke.com/cacc



THEKNOLOJI ADDE MICÍN ÓKKOL

Eskuilla Fuar Elekthroník adde Komputhar Theknoloji Estemal

Taalukat or Micínól

MPS or ehátát tákar hálot ot, eskuillafua ókkol ttú mubáil fún, thebléth, ganbazana salooni yá oinno sójami medhia lot faibar kabel micín ókko cóo, baba iín noó, honó elekthroní taalukati micín ókkol salu gorá, estemal gorá yá neelar ejazot náí. Entezami Polosi 8.51 motafek kanuni yían or mukhálefí yé adob cíkaibar notijat foñósáibou. Polisi ibar muhaléf gori zodi micín ókkol salu goijje, estemal goijje, yáto deháiyé, inore kobza gori felit fare. Zodi ekzon eskuillafua yé oinno zon or jisími héfazot yá demagi bálayi ré hotóra goribolla taalukati micín salu yá estemal goijjé yá neelayéde óile, fuwa gwá ré ekbere neelai dibolla wosíyot gorá zaibou. Taalukat or micín ókkol eskulot ainnéde góthonat, háñziza, nuksan owa yáto suri owar ciz ókkol ólla maali zimmadari hísafe eskul ar eskul decthík no tákibou.

Elekthroník micín ókkol or namunaséb estemal

Honó elekthroní micín (mubáil fún, thebléth, ganbazana salooni yáto oinno sómaji medhia loot faibar kabel micín) salu gorá, estemal gorá yá neela, aró zendhilla neki, siróf yían mahádud noó, honó namunaséb fothú mara, bilá yá tulí diya zar zoriya cíka-cíkir mahóul hóraf óizagói. Késsu namunaséf sóbi yáto pousthín ókkol ore kaanun taákit or íkka háwala gora zaibóu.

Komputhar/Intharnéth Theknoloji

Eskuilla fuwa ókkol or taalimi karuai ré baráí bolla MPS e komputhar theknoloji estemal gorá ré bol de. Hían é aró mani loiyedé ki taalimi mouka yían or fúñati ekkán zaati zimmadari yó asé. Emeil ekóun adde fail or sáman ókkol gufoni noó ar óitfare decthík é saásita goréde. Elekthroník meséij ókkol ot gail, beadobi rai ókkol, zahéri cáhawóti sáman ókkol yá than, forók ar hínca zahér gorá ókkol notáka foribóu. Estemal goróiya ókkol oré zaati maalumát larsar gorá ttú húciyadi diyazar zín osin maincór hañsé zoon gán hítara nosaá. Eçé cámil asé nam, thíkana, fún nombór, Sómají Amón, ar baikka kaádh or nombór ókkol. Intharnéth or estemal ekkán ekhteyar, hók noó. Entezami Polosi 8.48 motafek, namunaséb estemal gorá ye ekhteyar gán bad zoon adde adob cíka karuair notijat foñósáit fare.



Sólámoti

- ▶ Honó hálot ot tuñúí tuñár paswadh honíkka ré nodoon saá.
- ▶ Tuñár zaati thíkana yá fún nombór nodeháiyó.
- ▶ Honó estemal goróiya zaré héfazoti hótora hísafe sináza yá zattú oinno komputhar ókkol loi mockilat or tuarik asé, híbaré intharnéth ot góla ruká zaibou.
- ▶ Eskuillafua ttú honó pabondi ókkol yá gólar ekhteyar ókkol oré afil goríbar hók asé.

Neth or Adob

- ▶ Cáesta bono. Oinno zon or híkka meséij ókkol ot beadob noóiyó.
- ▶ Munaséb zuban estemal goró. Gail, beadobi rai ókkol, zahéri cáhawóti sáman ókkol, yá than, forók ar hínca zahér gorá ókkol estemal nogoijjó.
- ▶ Bekaanuni hórkot ókkol bilkúl maná.
- ▶ Oinno zon or zaati thíkana ar fún nombór ókkol noalgaiyó.
- ▶ Néthwaák or estemal yá oinno estemal goróiya ókkol ottú mockil ófáan gorí néthwaák estemal nogoijjó.
- ▶ Oinno zon oré dóñok dibollá yá gundha giri goribolla intharnéth estemal nogoijjó.

Eskuilla Fuwar Intharnéth Estemal

Eskul or cúzukúida ókkol yá eskul or sáman ókkol ot intharnéth estemal gorá ekkán ekhteyar, hók noó. Namunaséb estemal gorá ye ekhteyar gán bad zoon adde adob cika karuair notijat foñósáit fare, dhkumén yán ot aséde eskul/ kelásrum or adob-kaedar nezám motafek.

Hórafgorá

- ▶ Hórafgorá, zar maáni honó malumat yá sáman cóo elekthroní ciz ókkol oré borbad yá nuksan goríbar bura kucíc, Entezami Polosi 8.48 or mukhálefi.
- ▶ Komputhar váires ókkol tulúdiya yá bana ré hóraf gorá mana zaibou.

Niyom ókkol adde Adob ókkol or Kaanun

- ▶ Eskuillafua ókkol izzot or sáñte lorasora gorá foribóu ar aam akhláki zimmadari ókkol loi milede torikar uore.
- ▶ skuilla fuwa ye betaalimi hórkot ókkol ollá komputhar asbab ókkol estemal nogoríbou.
- ▶ Kopíráith kaanun motafek eskuillafua ókkol é sófweyar ókkol oré ejazot sára kofí nogoríbou.
- ▶ Oinno adikari diyaa estemal goróiya ókkol or hók ókkol adde húsúsiyot oré eskuillafua ttú izzon gorá foribóu.
- ▶ Eskuillafua yé hiba/hítar eskul or nomaendegi goríboa, ar hían bála torika loi goróon saá.
- ▶ MPS Eskuilla Fuwar Kobul-Laikká Estemal or Polosi (Entezami Polosi 8.48) oré saibólla góliso eçé <http://mpsmke.com/policiesandprocedures>

Eskuilla Fuar Ekóon Ókkol



Gurafuwa ókkol oré Intharnéth ottú Basar Kaanun motafek(CIPA), eskuillafua ókkol oré namunaséb wébsáith ókkol ottú basaibólla MPS é maadda sali félar sófweyar estemal goré. Decthík é dine dine wéb maadda salar sísthem ore saásita goré ar nuwa goré.

Intharnéth or zoriya hásil ódde malumat or háthí úwá adde gun or zimmadar MPS noó.

Wisconsin State Statute §947.0125 or mutabék, zodi eskuilla fuaóole elekthronik méil yáto oinno kompyuthár estemal goijja taalukat rákede nezam bebar gori sinno, signal, leka, sóbi, abas, yáto humki diya dhétha, dómki diya, beizzoti gora, yáto oinno manúic ore frecanigori le eskuilla fuaóol hosúr bon boni sáñza fait fare.

13 bosóror nise eskuilla fuaóol ottú tejaroti Gugél ekóon takibólla maabafor ejazot lage; kintu; Fauóolor Onlainot Gufoniyota Mahafúz Ain - Children's Online Privacy Protection Act (COPPA) or mutabék MPS ore maabafor ején hísafe mani loo ar itarar torfortú fonnar ekóon kulibólla ejazot de. COPPA re manizaibólla, baddi rakedé torika ekkán hamaha diya foribou, gura boói ibaa

asdé fórom saiyo: Añár Fuar Intharnéth ar Elekthronik Meil Lootfare Inkar Gora Eskuilla fuaóol beggún ottú Gugél Eps ekóon tákibou(kóntén sáilla YouTube cóo) MPS or praibíth dumein loi boinna tákibou zetókkon maabaf yáto garjén e itarár fuare theknoloji bebar ottú baddi rákibar dórhari fórom zoma diya foijjonto.

Émeil ekóon ókkol adde fáil sáman ókkol aam báfe beggún or, ar fitrot ot háas, ar eskul or saásita gorár sámna óibou. Estemal goróyar húsúsiyot ot hók adde hílara dhathar gufoni ré reayot gorí, eskul decthík or néthwak zimmdar ókkol ottú intharnéth ot gólibar ekhteyar ókkol loifélaibar adde bodolibár hók asé, ar fáil, paswadh, ekóon or malumat, sábaiya ciz, theip adde oinno sáman ókkol cek goríbar hók asé, zían é sísthem or munáséb salu gorá adde komaliyot or héfazot rakát modot goré. Ehétemali mukhálefi llá soñijja ye fáil sísthem oré bisari saibóu. Zehón héçe mumkin mukhálefir sóbut tákibou, soñijja ye estemal goróiya fáil ókkol saibóu, meil ókkol foríbou, leká ókkol saibóu ar arnoíle estemal goróiyar hókot ókkol saibóu.

ESKUL E HÁNÁ DIYA

Maana Nasta ar Duñijjar Háná

Milwaukee Public Schools e 2025-26 bósor ólla ekkar maana beinnar nassa ar duñijjar hána fúrgram ót córik óibólla lagatar solaibou. Furgram íbá ré Koum Láayeki Kaanun (Community Eligibility Provision-CEP) hóí icará goráza.

2025-26 eskul bósorór fottídin hono thíañ sára eggwá séheti beinnar nassa ar duñijjar hána faibólla MPS or sób cámelgoijja ar MPS ót konthreklóiyee eskulókkol láayeki ó. Eskuillafua ókkol hánár program íbát mazé fíis sára córik óifaribó ar hánár dorhás tulí diya noforibó.

Decthík é CEP't córik óibó dé eskuillafua ola fémlí ókkol óre Alternative Household Income Forms ór aroz gorífare; háñ, maana nasta ar duñijjar háná fárom yaán gosái diyar uore darmudar noó. Oinno program ókkol ór hókdar bona ré fáisela goribólla fárom gán fura gorá zoruri.

Aró maalumát ollá, Eskul or Hánádiyár Dhipármén loi talluk goró eçé: 414-475-8370.



Federal cóori hók ókkol ór kaanun adde U.S. Department of Agriculture (USDA) cóori kaanun ókkol adde polosi ókkol motafek, USDA yáto USDA ré solar de yá héçe córik órde ejensi ókkol, ofís ókkol adde soñijja ókkol ar edara ókkol óre maná gorá giyyé USDA'r goijjá yáto thiñya báñgi diyya honó hazhormo yáto program ot mazé zat, rong, koumi asól, zati, bearam, boc yáto ducmonir uddára buniyad or uore forók gorá, yáto agor cóori hók ókkol ór hazhormo ókkol ólla bodola lua.

Bearam ola manúic ókkol zetará neki program or maalumát ollá tallukat gorár bodoilla usíla saár (kúndá leká, boro sáábá, avas, Amerikár Icára Zuban, wogáira), hitára elakayi yá esthéith ejensi loi talluk goribó zeçé hitára fáida ókkol ólla dorhás goré. Manúic ókkol zetará neki náfang, fúná mokil, yáto hotár komzuri ókkol asé hitára Federal Relay Service or zoriya USDA ré (800) 877-8339 ot talluk goribó. Héçe uore, program or maalumát oré Ingrazi baade oinno zuban ókkol ót zuhar gorá zaibo.

Furgram or forók gorár cíkáyot tulibólla, **USDA Program Discrimination Complaint Form**, (AD-3027) fura goró zían onláiin eçé: http://www.ascr.usda.gov/complaint_filing_cust.html ar zehonó USDA ofís ot asé, yáto USDA'r thíkánát ekkán ciñçi lekó ar ciñçi gán ot maalumát beggún lekó ziiin óre fárom é saár. Cékáyot fárom ór oggwá kofí magibólla, (866) 632-9992 ot fún goró. Tuñár fura goijjá fárom yáto ciñçi gán óre lamar honó ek torzó estemal gorí óre USDA ré gosáido.

Méil: U.S. Department of Agriculture, Office of the Assistant Secretary for Civil Rights
1400 Independence Avenue, SW, Washington, D.C. 20250-9410

Féx: (202) 690-7442 • program.intake@usda.gov

Edara yaán óiye dé ekkán fúwánnya mouka doiya.

AÁZAA GORÁ

Aá-zaar Gorár Sólámoti

Eskuilla Fuwar Akhláki Niyom

Baás or héfazot ollá bála akhlák muhím. Tuñár fuwa ye baás ot bála bortau nogoríle tuñáre zana zaibou. Eskuillafua ókkol beggún ottú niyom ókkol íin mana foribóu.

- ▶ Baás ot uçá-lama goríte tortib loi táko.
- ▶ Hár thaim ot baás saloiyar etaat goró.
- ▶ Ekkúbare tuñár sít ot zoo ar boói táko.
- ▶ Hámicá tuñár hát, matá adde théng baás or bútoe raikkó.
- ▶ Baás or uore oinno zon or díyan raikkó.
- ▶ Baás or kirkiri ttú honó jiníc melá nodiyó.
- ▶ Baás ot hoijja yá théla-théli maná.
- ▶ Uzor di hotá huwá yáto avaz diya ttú basi táikko. Avaz e saloiyar díyan lari eksídhén gorítfare.
- ▶ Baás ot beháya hotá hoón ejazot náí.
- ▶ Baás é rel or rasta faráibar cóñt nizám táikko.
- ▶ Kitab, hána adde bazu ókkol áñçóonit noraikkó
- ▶ Siróf hánggami hálot ókkol ot zoruri hálot or duwar estemal gojjó.
- ▶ Baás or uore háná, faní, cuñça háa ejazot náí.
- ▶ Baás adde héçiyár honó sáman loi guccá óon ejazot náí.
- ▶ Januwar, fóçik, yá hótornak cik ókkol baás ot tulá ejazot náí.



Anjam ókkol

Zodi honó farar bortau ye baás or uore eskuillafua ókkol or héfazot oré nuksan goríle, prinsipól ar/yá Tejaroti Khédmot ókkol or Dhipármén or nazem ottú eskuillafua ré ayédde torika loi adob díbar hók asé.

K–3 tobka ókkol	Ekkán mahádud thaim ollá fuwa gwá re baás ottú duñurai diya.
4–12 Kelás ókkol	Ekkán mahádud thaim ollá fuwa gwá re baás ottú duñurai diya ar Milwaukee County Transit System or baás or thigéth diya.

Zodi tuñár fuwa ré baás ottú duñurai diya gilé, tuñáttu híba/hítaré eskul loi aná-niza goríbar ekhteyar asé. Eskuillafua ye zodi kuhássai gorát tákile, prinsipól e oinno karuai gorítfare zendhilla neki hámicá llá baás ottú looraidiya. Tuñár fuwar hássa zodi oinno fuwa ókkol héfazot olla hótora bonilé, Tejaroti Khédmot ókkol or Dhipármén or nazem e tuñár fuwa ré hámicá lla baás ottú loorai ditfare.



Baás or uore Vidu Kembra ókkol

Eskuillafua ókkol or maháfuz aá-zar usla banaibólla adde adobkaedar mockilat homaibólla MPS or khédmot gorédde kessú baás ókkol ot vidhiu kembra lagagiyé.

MPS or Entezami Polisi 4.04 (23) (b) mutabék, kembra ókkol eskul baás ot behar ódde yian maabafore zanai diyagiye. MPS Polosi 8.42 motafek vidu ókkol beggún oré cárid or gufoni rekódh etebar gorázaibou. Aam manúic, MPS or zimmasára soñijja, baás kompani yá adikari sára manúic ókkol é vidhiu ókkol saibólla nofaibóu.

Hádesar sóbut gorá adde hon eskuilla fuwa cámil asé fáisela goríbolla vidhiu saibár adikari háre diya zaibou siróf Tejaroti Khédmot ókkol or Dhipármén or nazem yá híbar bodoilla zimmadar e diboude. Decthik or adobkaedar polosi adde niyom motafek vidhiu sóbut or bunyad or uore ekzon eskuillafuar khélaf adob diyar karuai gorá zaibou. Kessú mamela ókkol ot, hádesar sobut derdde vidhiur híssa ré eskuillafua yá híba/hítar bafmaa (ókkol) yá woli (ókkol) oré deházaibou, zían olla híba/hítaré adob diya giyé.



Baás Khédmot olla Bafmaar Hédayot ókkol

Lamar hédayot ókkol é bafmaa/woli ókkol oré baás khédmot loi honó mosóla hál gorár modot goríbou. Honó bafmaa/woli hédayot manat nakam óile ekzon fuwa ré baás sorá ttú toitta mahárum gorá zaitfare.

- ▶ Ekkán baás zirani yá rasta bodolar aroz goríbolla tuñár fuwar eskul loi taaluk goró. Zirani yá rasta bodolibólla baás saloiya ré nohoiyó.
- ▶ Eskul prinsipól or ejazot sára bafmaa ókkol oré baás ot uçár ejazot diyanozaibóu. Zodi tuñúi bera yá mithíng olla eskul ot zaitou sailé, tuñúi fuwar fúñati sorí faribá siróf zodi prinsipól e ejazot diyéde óile. Berar din or hoek din age eskul loi taaluk goró, taáke eskul e saloiya loi taaluk goríbar thiam tákefaán. Anbon ókkol hál goríbolla honótte baás ot nouçiyó.
- ▶ Tuñár fuwar prinsipól loi taaluk goró zodi ekkán mamela uçílé, hían kompani, saloiya yá soróiya zarloi óibou óuk. Saloiya adde soróiya loi mukabela nogoijjó.



Milwaukee County Sola-fírar Nezám or Baás ókkol or uore Adob

Milwaukee County Transit System baás ókkol soréde eskuillafua ókkol ottú soróiyar kaanun ókkol motafek bortau gorár acá gorázar. Mukhálefi goróiya oré fulic e bon gorí nalic gorítfare. Aam baás or uore kuhássa ye zerá gorá, adob diyar fúnáni adde MPS ottú diyaa WisGo Kaadh loifélar notija anítfare.

ESKUL OR SÓLÁMOTI

Maháfuz Eskuilla Mahóul Banairaka

Eskul ókkol beggún ar eskul or hórkot ókkol ot eskuillafua ókkol, mackor ókkol ar soñijja ókkol beggún héfazot decthík or hañsé becí muhím. Decthík adde eskul or niyom ókkol adde polosi ókkol zanoon adde manoon ot bafmaa ókkol adde eskuillafua ókkol taawun becí zoruri. Héfazoti ehéteyat ókkol thaim or uore tákar baujudeyó, añára húciyarir saídh ot ekkán golti gorá ttú aró ekkán edhilla hálot oré porwa nogorí zían é añárar eskul sómaj or honó membór zohóm fafáan goré. Tuñáttu zodi reputh goribar maalamat tákile, hián eskul or héfazot ollá zoruri, taaluk goró 24-góntha meséij or joldilain ibát: **(414) 345-SAFE (7233)**.

Beroiya ókkol

MPS ot beroiya ókkol oré barái luwazar. Gurafuwa ókkol beggún or héfazot añárállá muhím dé hétolla, beroiya ókkol ottú Beroiyar Polosi ré mana foribóu. Beroiya ókkol or táka zodi eskul or niyomi hórkot ókkol ot théng gólaiderde óile, yáto héndhilla acágorá gilé, hítara ré ejazot diya nozaibóu. Bildhing or negaranigoróya yá zimmadar e beroiya ré eskul elaka ttú neelizaibar mocwara dibou, beraibár thaim or thik gorí dibou, yáto beroiyar góla ré inkar goríbou zodi híbar bortau yé eskullya mahóul oré dícthab goré, yá zodi híba yé eskul or banaiya berar rul ókkol adde niyom ókkol oré nomane. Bildhing or negaranigoróya yá zimmadar or ejazot sára honó beroiya kelásrum ot góli nofaríbou. Bildhing or negaranigoróya yá zimmadar or fuañti mulakot goribar age sób sáair ókkol or thaimtheból luwa foribo. Zorurot óile, ekkán “BÁRAI NOZAIYÓ” nothís neela zaibou zían é ekzon manúic oré eskul or moidan yá elakat góloon ottú maná goríbou.

Beroiyar Folosí/Gólibor Torika ókkol

MPS ot beroiya ókkol oré barái luwazar. Kíollabolihoilé, gura fuwa ókkol or héfazot añárálla becí zoruri, MPS ot mehéman ókkol olla zaga motafek niyom ókkol asé (Administrative Policy 9.09). Sób enfáradi ókkol ekkán methél or sinnogoréde ciz zoriya añçibou ar hator zinic yó eçe ghura foribou. Bildhing ot dáhel oibor age beroiya ókkol ottú eskén torika furagorá foribou. Taawun gorá notáká gán bekaanuni girá fará bonibó. Mehéman ókkol ottú:

- ▶ Mutain goijjá bor geith estemal gorá foribóu.
- ▶ Ofis/faárar mesot reputh diya foribóu.
- ▶ Honó cokól or foriso dooni dehá foribóu. 14 bosoror hárr fottízon ar dhoõñr ottú hamaha ekkán eskul sinnorkádh yá garísaloiyar licén peécgora foribou.
- ▶ MPS Mehéman Balang ot sáin-in gorá foribóu.
- ▶ Eskul or bútoe tákite hár thaim ókkol ot MPS Mehéman Pas findá/deháí raká foribóu.
- ▶ Dorhás goijjá zagat zaite fúñati soñki tákibou.
- ▶ Mehéman Pas ofis/faárar gór ot wafes diya foribóu ar sáin-outh gorá foribóu.
- ▶ Bildhing entezamgoróya yá mokorogojjar duara ejazotdiyé nóoile mujilis, konferenc, adde kélasmus sáair goribella fotti fualla Beroiya ókkol DUI or hódud or bútoe takibo.

Thala-Fethi ókkol adde Fethir Talaci

Zéçe asé, eskuillafua ókkol oré fethi ókkol mutain gorí diyazaibou, ar hítara siróf eskul or edara ttú diyéde fethi ókkol estemal gorí faribóude. Fethi ókkol raká giyéde ciz ókkol or zimmadari eskul decthík é nolóibou, ar ar gunári nodibóu. Eskuillafua ttú fethi háli gorí diya foribóu zehón eskul e hoibóu. Milwaukee Eskul Saloiyar Buúdh ottú eskuillafuar fethi ókkol beggún ot kabu adde milkiyot asé. Zodi zorurot ar munaséb lagilé, eskul decthík or adikar ókkol é fethi ókkol bisaribóu, eskuillafuar zana yá morzi sára, ar ekkán talacir waarin sára.

Bisarat adikari ditfare negeran/zimmadar yá bildhing or prinsipol/zimmdar e, ar bisarit fare eskul or prinsipól/zimmadar, modotgar prinsipól, eskul or héfazoti modotgar yá kaanun saloiya ofísar ókkol é. Maná ciz ókkol zendhilla neki hátiyar, nicá-dabai, nicá-dabir sáman, addd eskul e taalimi mahóul olla namunaséb buzérde jiníc ókkol bisari bár thaim ot fethi ókkol ottú lari félaizaibou.



*Eskul ókkol
beraibor baabote
uggwá baíththa
vídu saáiba.*

mpsmke.com/visitors25

Elektroní Cékgora

Eskuillafua yá oinno kiór héfazot mosóla boinné hoi tháara zade maakul wojá tákile, mazór ar uoror eskuillafua ókkol oré háte-loiya yá áñçi zaibar dáti ciz (metal) tuwooni micín estemal gorí elektroní bisara óibou. Háte-loiya micín estemal goríle, eskuillafua ókkol oré ekhí zat soñijja ókkol é bisaribóu. Eskuillafuar mal ókkol zendhilla neki jakéth, kitab hóilla, fisthóila, ar thiñár bisara zaibou.

Eskuilla Fuwar Akhláki Niyom or Forisodiya Zodi tuai faile, aithemókkol ñin zoribana hísafe loifélaibou ar waapes nósibou ar eskuillafuar salsolonor káanun buaibou. Sób békáanun aithém ókkol ólla káanunbúwar manúic ókkolore taaluk goribou. Zodi eskuillafua yáto híba ttú aséde ekkán mal e dáti tuwooni micín oré matailé, jiníc gán lari félai fitin cek gorá zaibou. Dáti tuwooni loi bisari baade zodi micín é doijjedé mal gán hátiyar noóile, eskuillafua yá híba/hítar malsámanar talaci aró luwa nozaibóu. Zodi tuwooni ré mataiyéde jiníc lari félaibólla eskuillafua ye inkar goríle, ek zon soñijja ye eskuillafua gwá ré ekkán gufon zagat loizai hát e átai bisari jiníc gán ki saibóu. Zodi jiníc gán hátiyar noó boli mana gilé, bisara fúrai zaibogói; arnoóile, soñijja ye eléram matáiyéde hían ki zani bólla aró kucic goríbou, zorurot óile, fulic loi taaluk goríbou. Zodi hát e bisara óile, hían ekzon ekhí zat soñijja ye goríbou dusóra ekzon moujud tákar hálot ot. Kaanun saloiya ofísaról oré cámil gorár zorurut noforilé, bisarar ham ókkol beggún eskul or mutain goijjá ofísíel ókkol é goríbou.

Bekaanuni, Adikari-adiyya yá Namunaséb Ciz Ókkol Kobza Gorá

Bekaanuni, adikari-adiyya yá namunaséb ciz ókkol faagilé kobza gorí félaizaibou. Ei ciz ókkol oré eskul prinsipól/zimmaradar e gosí rakíbou ar eskuillafuar bafmaa/woli ré gosái ditfare; eskuillafuar hañsé firaidibou zodi híba/híte baleg óile; adob diyar karuai ókkol ollá rakázait fare; yáto kaanun saloiya ofísar ókkol or hañsé háwal gorá zaitfare. Háfazot oré hótora goréde honó ciz wafes diya nozaibóu. Zeñéte zorurot fore, munaséb adob cekar karuia gorá zaibou, zendhilla *Code of School/Classroom Conduct*, ot bata giyé.

Hátiyar or khélaf Folosi

Hátiyar ókkol, zendhilla neki morissa geés, MPS or cúzukúida ókkol yá MPS or tole honó zagat mazé ejazot náí (Entezami Polosi 8.23) (Administrative Policy 8.23). MPS bildhíng ot góledde manúic ókkol beggún ottú dáti twooni micín yá zaati talacir sámna gorá foribóu. Gírar bútoe hátiyar ókkol aná noózade hían yekini óibolla, beg adde bándhi ókkol bisara zaibou ar talaci luwa zaibou. Polosi yíán or khélaf goréde manúic adob diyar karuair sámna óibou ar/yá fulic dhaha zaibou. Kaanunbáñgoya ókkol kaanunor mujirim kaanunbáñga hísafe.



Vedú Soñkidari

Aam manúic or bálayi ar decthík or cúzukúida ókkol adde zontrofatar héfazot yekini óibolla decthík or cómbotti adde baás ot vidhio kemera estemal gorá zaibou. Decthík polosi, bildhíng or nezám adde kaanun or mukhálefi goréde eskuillafuar khélaf adob diyar karuai gorázaibou. Vidhiu rekódhing ókkol eskuillafuar rekódh hísafe etebar gorázaibou ar *Hók* Eskuilla fuiandor Rekóudh or babote *-Regarding Student Records*. ot aséde taalimi rekódh okkol ór kaanun or sámna óibou.

DABAIR ESTEMAL ÓKKOL

Dabai Estemal or Negerani adde Torika ókkol

Tuñár fuwa ré honó dhakthori sílip or dabai górot doon ekbere bála. Zañáhouk, ek zon fuwa ré dhakthori sílip or dabai eskul thaim ot diyaforede woktó yó asé. Eskul cúru óibar age fuwa ré górot diya giyéde dabai-diya ré eskul or maincé murubbiyanai nogoribou, mogór zodi híin oré eskul ot doon gán zoruri boli fáisela gorá giyé de óile. Eskul or maincé dabaigorá ré siróf mukoror goijjá thaim ot murubbiyanai goriboudé zendhilla dhakthor yá bafmaa ye icára goijjé.

MPS or adikari diya maincé dhathori sílip or dabai-gorá ré murubbiyanai goribóu dé siróf zodi tuñúí eskul or torfóttu faiyóde Dabaigorá/Karuair Ejazot adde Hédayot ókkol or fura goijja fórom zoma dilé. Fórom yán ot cámil tákibou dhakthor or sáf hédayot ókkol, zendhilla neki, lekin yán mahádud noó, hon kisím or dabai dílboude, dabair dhuruz, dhathor or dostok, ar tuñár leikká razinama. Héndhilla, eskul ot dabair karuai ókkol goribar zorurot óiyede eskuillafua ókkol ottú yó ekkán fura goijjá fórom lagibóu. Tuñár fuwar sílip diya dabair estemal ot negerani gorá ré inkar gorá yáto sílip diya dabai tuñár fuwa ré diya bon goribár hók eskul ottú asé, zodi niyom ókkol adde polosi ókkol ore mana nozarde óile.

Dhakthori Sílip sára Dabai-gorá:

Zodi tuñúí leikká ejazot dilé, tuñár fuwa ré dhakthori sílip sára dabai diyazaibou zendhilla neki hañcánir círab yá bic ór dabai. Polosi yán ottú bad diya óiye déki zehón naás tákibou dhakthor or hókum or bunyad or uore bafmaar ejazot loi decthik é Albuterol, Tylenol®/ acetaminophen, adde ibuprofen or saásita goribou. Oinno dabai ókkol eskul or ofís or híkka fírai diyazaibou yá kelásrum ot raká zaibou, zodi mackor é maháfuz rakóoni mukoror gorí der de óile.

Niyác thanooni adde injekcén ókkol:

Zodi tuñár fuwa ttú niyác thanooni yá injekcén or epinephrine eskul ot niza foredde óile, Dabaigorá/ Karuair Ejazot adde Hédayot ókkol or ekkán fórom eskul ot diyaforibóu, ar niyác thanooni adde epinephrine ollá tuñár ekkán Reháyi Fórom dostok gorí zoma diya foribóu. **Tuñár (7 bosór or lamar) fuwa ókkol ottú hitara ré bála gorí cika giyéde hían ar fotti hotá buijjédé hían, ar niyác thanooni yá epinephrine onoggáne-injekcén doonir estemal gorizanede hían dehái fara foribóu.** Zodi fuwa ye niyác thanooni yá epinephrine onoggáne-injekcén dooni ré bála gorí entezam gorí nozaníle, híba/hítar boc or hotá noaiyér, niyác thanooni yá epinephrine oré eskuillafua ttú loifélai eskul naás ofís yá bor ofís ot raká zaibou. Fuwar bafmaa ré tobdili gán or babote zanai diya zaibou. Zodi fuwa ttú eskul or din ot honó noháde dabai lagilé, eskul prinsípól oré zeto fare joldi taaluk goró.

Dabair Estemal/Karuair Ejazot Nama ar Hédayot Fárom eskul ofís ot asé eçé mpsmke.com/nursing.

- ▶ Zodi larsar ókkol gorá gilé, zendhilla neki dhuruz, dhuruz dibar thaim, nuwa fórom ekkán fura gorí bafmaa/woli adde fuwar sehéti dhakthor ottú dostok gorá foribóu.
- ▶ Zodi dhakthor or sílip diya dabai zari notákile, bafmaa/woli ttú zari norakíbar hókum ekkán aná foribóu zían fuwar dhakthor yá bafmaa/woli yé leikké.
- ▶ Bafmaa/woli óiyede Eskul ot héfazot or sáñre difeçáforibóu dé dabai ókkol ar dhakthor hókum ókkol manibólla kulade héduún dabai aséde hían or zimmadar. Dabai ókkol oré ek zon doóñr manúic ór áta difeçá foribóu. Méerbanigori kurbsaith feñçaian entezamgoribollá dabai debor age oñnor eskulot kóntek goró.
- ▶ Dhakthori sílip diya dabai ókkol dabair duwan or asóli rakóonit mazé úwá foribou, zeçé dabair duwan or nam, sílip leká giyéde tarík, fuwar nam, dabair nam, dhuruz, din ot mazé dabai loibar thaim, ar sehéti dhakthor or nam táka foribóu.
- ▶ Zodi tuñár fuwa ttú sokhtó elargir asór tákile, epinephrine oré eskul or naás yá thinnín faiya eskul or maincé saásita gorífaribóu.

THIKA FÚK MARA ÓKKOL

Thika Fúk Ókkol

Eskul ot gólibar age, eskuillafua ókkol homot houggwá ehéteyati thika fúk loon gán kaanun e tokaza gorér. Kaanun yán maáni kessú biyaram ókkol fóiloon adde gura fuwain dóre nuksan goróon ottú rukóon zendhilla neki fisála, lota hañc, adde vessin dabair zoriya rukázade oinno biyariam ókkol. Ehéteyati thika fúk ókkol hásil goribolla tuñár dhakthor, sehéti morkoz, yá Milwaukee Sehét Dhipármén ot fún goró eçé (414) 286-3521. Zehón tñár fuwa ré ehéteyati thika fúk mara zaibo, tuñár fuwar eskul ot rekódh zomado.



Zoruri Thika Fúk Mara Ókkol*

Moktob or age (2-4 bosór)

4 foijjal Tetanus, Diphtheria & Pertussis

3 foijjal Polio

3 foijjal Hepatitis B

1 foijjal Luti, Fisála, ar Rubella

1 foijjal Háñara

Kindergarten – Tobka 6

4 foijjal Tetanus, Diphtheria & Pertussis

4 foijjal Polio

3 foijjal Hepatitis B

2 foijjal Luti, Fisála, ar Rubella

2 foijjal Háñara

Tobkaókkol 7 – 12

4 foijjal Tetanus, Diphtheria & Pertussis

Battí 1 foijjal Tetanus, Diphtheria & Pertussis

4 foijjal Polio

3 foijjal Hepatitis B

2 foijjal Luti, Fisála, ar Rubella

2 foijjal Háñara

MenACWY-véksin aséde ibar 1 fóizzal kélás 7 or age

MenACWY-véksin aséde ibar aró 1 fóizzal kélás 12 or age

* Zoruriyat ókkol iín ottú hoekkán mahádud bad diya asé. Bad diya ókkol or babote tofsil ollá, maana ehéteyati thika dabai llá, yá tuñár fémlir ehéteyati thika dabair rekódh cek goribollatuñár Sehét Saásita Goróiya yá Milwaukee Sehét Dhipármén ot eçé (414) 286-3521 taaluk goró.

BIARAAM RÚKAR FÚRGRAM

Faraizade Biaraam

MPS Insáni Bará ar Torkir Nesab é eskuillafua ókkol beggún oré taalim der deki cáhawót fura gorá ttú faráde biyaram ókkol ottú basibár 100% asór wala torkia óiyedé porhéz goróo. MPS e bafmaa ókkol oré nosól barár sehéti mosóla ókkol fuwain loi biyasana goríbolla, ar asór ófáan gorí porhézgari, araimmya ractadari ókkol adde cáhawóti zimmadarir babote huáhoi goríbolla bol der. Cáhawóti bortaur babote fuwar fáisela ókkol ot mazé bafmaar sokhtó taásír asé. Biya goré fujjonto cáhawót fura gorár entezar goróon nojuwan ókkol ollá araimmya fáisela. Tuñár nojuwan oré iin hoón adde keéngorí hoón or uore aró maalumat ollá wébsaith ot góló eçé mpsmke.com/healtheducation.

MPS or porhézgarir cíkka adde porhézgarir fáida ókkol or baujude yó, MPS uoror eskuillafua ókkol porhéz goróiya noó. 2021 Juban Hótara Salsolon Sarvé mozin, eskuillafuar 17% reupthgoijje de itara mordani háaic goijjé. AIDS anéde HIV vairás cóo, Cáhawót fura gorá ttú faráde biyaram ókkol ottú héfazot goríbolla fódona estemal goróon becí asór wala boli sehéti mahér ókkol ettefak óiye. (Nuth: 2021 or aséde Detha iin ebbere taza.)

Dhizambar 2009 ot, Milwaukee Eskul Saloiyr Buúdh é faráde biyaram rukéde program uggwá ré apnaiyé zibá ye asóñoilla cáhawóti hórkot loi bazáiya sehéti hótora ókkol oré homaibár uore towojju diyé. Eçé bútoire 9-12 kelássya uoror eskuillafua ókkol ollá eskul naás or hañsé fódona táka cámil asé. Dhizambor 2017 óttu cúru gorí, eskul or naás ókkol ór hañsé fódona táka ré 6-8 kelássiya mazór eskuillafua ókkol é údda fafán aró fárót gorí diya giyé, Insáni Bará ar Torkir nesab or sílsilát mazé. Faráde biyaram rukíbar program oré asóñoilla cáhawóti hórkot or sehéti hótora ókkol oré hól goríbolla banagiyé, cáhawóti salu juwan ollá fódona loot fafáan gorí rakioré zee hñin mage.

Faráde Biaram Rukár Fúrgram – Osól Háikot Ókkol

- ▶ 6 loti 12 kelás or eskuillafua ókkol ólla, aroz or uore, eskul naás é de.
- ▶ Naás or ziyarot ókkol é hótornak sóluk ókkol okkol oré hál goríbar mouka dibou, ar taalim, usíla ókkol adde sómaji egénsi ókkol or hañsé háwalanama dibou.
- ▶ MPS or mani loiya Insáni Bará ar Torkir Nesab oré dóri tákoon oré dehá giyé.
- ▶ MPS Insáni Bará ar Torkir nesab or uore maalummat faazaibou eçé mpsmke.com/healtheducation.
- ▶ Prohézgari ré hámicá boldiyazar; fódonar bándhir fiçóttu ekkán ekkán bálagori deházade prohézgarir hóbor asé.
- ▶ Wisconsin kaanun motafe gufoni ré héfazot gorázaibou. Nabaleg ókkol é bafmaar rezamondi sára uggwá fódona loitfare, lékin honó cáhawóti sehét or fáisela-gorár babote eskuillafua ókkol bafmaa/woli loi hotá hoón oré boldiyazar.

BE-NESABI HAZHORMO ÓKKOL

Uror Eskule-Eskule Hazhormo ókkol

Taalimi Ciz ókkol

Eskuillafua ókkol ottú ceés, munazera and forénsik or eskule-eskule ekadhemi ham ókkol ot zibabt dibar hók asé. Uror eskul levél ot yían or kabel bonibólla:

- ▶ 9-10 kelássya eskuillafua ókkol ottú yaar agor maák diyar thaim ot uggwá ttú aró becí féel or dorja notáka foribóu.
- ▶ 11-12 keláissya eskuillafua ókkol ottú yaar agor maák diyar thaim ot uggwá ttú aró becí féel or maák notáka foribóu ar 2.0 dorja póin gorainná rá rakí fara foribóu.

Kélkud ókkol

Laayeki zorurot furagoijje sób fonnaforóya ókkol ollá esku-eskul khelat camelóon ekan cúida.

Eskul Bodolar Rul ókkol

- ▶ 9 kelássya eskuillafua ókkol zetará eskuilla bosór cúru ói baade eskul bodole, ar bazá asé de duní eskul ókkol ottú leikká razinama loi, hítara ré eskuilla bosór or yadgari llá non-varsity mouka ókkol diyazaibou. 10 kelás ot gólar fúñati pabondi ókkol tulíféla zaibou.
- ▶ 10-11 kelássya eskuillafua ókkol zetará eskuilla bosór cúru ói baade eskul boodle, ar bazá asé de duní eskul ókkol ottú leikká razinama loi, hítara ré kelendhar bosór ollá non-varsity mouka ókkol diyazaibou (365 din nuwa eskul ot foóila din uçá loi cúru gorí).
- ▶ Kúla-dakhéla loiya ar/yá fíis-derde eskuillafua ókkol zetará loredde eskuillafua hísafe 12 kelás ot góle hítara kelendhar bosór uggwá lla kuwaic gorá yá zibbat ot gólibar nakabel.

Meérbanigori oñnor keladulár dharíkthar loi dehá goijjo aró mozit maalumat ólla bodolar kaabeliyotir baabote.

Layek Bonar Zoruriyat ókkol

- ▶ 9-10 kelássya eskuillafua ókkol ottú yaar agor maák diyar thaim ot uggwá ttú aró becí féel or dorja notáka foribóu.
- ▶ 11-12 kelássya eskuillafua ókkol ottú yaar agor maák diyar thaim ot uggwá ttú aró becí féel or maák notáka foribóu ar 2.0 dorja póin gorainná rá rakí fara foribóu.
- ▶ Eskuillafua ókkol ottú fura thaim dhkéla luwa foribóu zendhilla Wisconsin Eskul-Eskule Kélkud or Jomát (WIAA) adde Wisconsin Aam Taalim Dhipármén é tokaza gorér. MPS ot ekzon uror eskuillafua ré fura-thaim etebar goráza zehón añtho-híssaiya din ot sair híssa kelás yá sair-híssaiya din ot dui híssa kelás or cédhiul táke.
- ▶ Kélkud ór zoruri fíis adai goró.
- ▶ MPS, WIAA, City Confernece adde ekéla eskuilla rul ókkol beggún mani zaiyo.

Nakabeliyot

WIAA Hédayot ókkol or tole, ekzon eskuillafua ré nakabel hói elan gorá zaibou zodi hite/híba:

- ▶ Eskul ot dakhéla faáildé híba/hítar kélkud or kabeliyot yá takot or zoriya, honó maincór nalayek taásir or notijat, manúic híba eskul loi lagaiya óuk bá noóuk.
- ▶ Beggún-bála kéla ókkol ot mazé córik óile.
- ▶ Eskul loi alagaiya uggwá thiím or ekhí kélat góllilé, prekthís yá uror eskul or thiím loi zibbat ot córik órdde thiam ot.
- ▶ Eskuilla fua e mál ar/yáto thiañ loibou zehonó torika loi ite/ibar keladular kabiliyoti yáto izzot sañte.

Sehėti Sófayi adde Habosfonna ókkol

Córik óibar age, eskuillafua ókkol beggún ottú intharneth <https://mpsathletics-ar.rschooltoday.com/>ót rejistrécen gora foribóu.

- ▶ Sóiyi sehét incúréñs kaváréij or sóbut dehá foribóu. Aró maalumatt ollá tuñár eskul or kélkud or nazem loi dehá goró.
- ▶ Jisími Emtahán Fórom ibat dhaktor arde maabaf or dostok loi uoretuló.
- ▶ Zoruri Konték Fórom fura goró.
- ▶ Uggwa kélkud Parmít Maalumatt Fórom fura goró.
- ▶ MPS béebarr niyom, fonnaforóyar-kélkud hátkitab, WIAA kaanun, arde nuksan razinoma fuañtí sób dayi maf arde musolía razinima ókkol maniló.

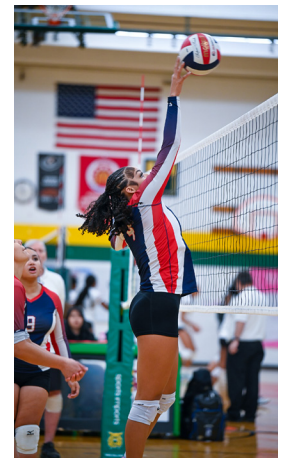
Aró maalumatt ollá tuñár eskul or kélkud or nazem loi dehá goró. Eskuilla fua e elomi kabiliyoti háñsil goribar age kóoc e eskuilla fua uggwá re pretís ot cámil óibólle ejazot dit fare. Kintu eskuilla fua e fíis peid gora, jisimi cék Káad ar Emarjensi Konték fórom zoma diya, ar medhikél ar séhet or incúaréñs sófayi fáibar age noói.

Kéloiya zimmadari ókkol adde kéloiya-bonar kaanun

Kéloiya bona ré ek lofzót foriso diyaza: ehéteram. Añárar nizollá, eskul ókkol adde gorba ókkol olla izzot dehóon gán é siróf sómaj noó, bólke MPS eskul ókkol ot kélkud ór ham ókkol ot córik óiyedé híatarar beggún or hañsé ekkán bála nam dehóon ot modot goríbou.

Bála kéloiya bona deházaibou zehón fotti kéloiya yé:

- ▶ Munaséb zuban estemal goríbou. Gail adde beadoppya zuban oré mafgorá nozaibóu.
- ▶ Mukabela goróiya ókkol loi, mehéman yá mezban or laikká izzot loi bortau goríbou.
- ▶ Kélar baade mukabela goróiya ókkol loi hátt milaibóu.
- ▶ Fotti thaim ókkol ot nizoré kabu gorá kuwaic goríbou.
- ▶ Beadoippya zuban estemal, muk bíñyáça, rai diya; doñók diyar icára; gaar bol dehá ttú basi tákobu.
- ▶ Hákem ókkol or fáisela adde hítarar kaanun tofsir gorá ré izzot goríbou.
- ▶ Bála mon or báf foidea goréde torika loi lorasora gorá loi nizor eskul nomaendagi gorár córafót adde zimmadari kobul goríbou.



Soóiyá ókkol or zimmadari ókkol

Bála kéloiyá bona deházaibou zehón fotti kéloiyá yé:

- ▶ Monegoro thikóth ekkán e ite/íba re zibbad ore kíal goribólla ar hái eskul or hashormo re sapóuth goribólla móuka de. Oinno zonólloí muke ar/yáto jjsimi maramari diya yáto bici nafoson boni tákibólla laisén diye de noói.
- ▶ Gorba dhaái oré dustír tali mari mubarekbad díbou.
- ▶ Eskul or cómbotti adde negerani goróiyar adíkari ré izzot goríbou.
- ▶ Zohómi kéloiyá ókkol oré izzot deháibou zehón hítara ré kéla ttú lamai diyazaibou.
- ▶ Zibbat ot zimmadar ókkol é goijjéde fáisela ré izzot goríbou.
- ▶ Mukabela goróiyar golti ókkol yá hítarar khélaf dóra giyéde hosúri ókkol ot talimara ttú basi tákobu. Ekkán cúzan torikar acá gorázar.
- ▶ Kuc or fáisela adde todbir ar kélaiya ókkol é goijjéde meénnot ókkol oré izzot goríbou.
- ▶ Beadojppya zuban estemal, muk bíñyáça, rai diya; doñók diyar icára; gaar bol dehá ttú basi tákobu.
- ▶ Honó kisím or ciz ókkol maroon ottú basi tákíbou.
- ▶ Benár ókkol ollá zimmadar or monzuri saibóu. Lóth kai ráka yáto benár estemal óilde keladular dharíkthar ar/yáto Keladular Zimmadar (Commissioner of Athletics) or icára loi oó.
- ▶ Bildhíng or entezam goróiyá yé inkar goríle, issá gorí elaka sáridbou.
- ▶ Kélkud ór hádesa ókkol ot ejazot adiyya elekthroní taalukat or estemal ottú basi tákíbou.



Lamar arde mazór eskul ókkol or eskul-eskule taalimi ciz ókkol arde kélkud ókkol

Boóut ebtedayi ar mazor eskul ókkol e eskulóolor maze elomi ar keladula hashormo ókkol sola. Eskuillafua ye taalimi kabeliyot hásil goríbar age, kuúc é ekzon eskuillafua ré kuwaic gorát córik óibar ejazot ditfare. Zibbat ókkol ot córik óibolla mazór eskuillafua ókkol ottú kelás-buniyad dorjar zoruriyat ókkol dóroon zoruri. Zorurot iínor baabote maalamat ólla meérbánigori Thomas Scholle-Malone, mazer eskul baalek keladular suparvaizar, loi (414) 475-8906 nómbor ót konthék goijjó.

Kéela arde zat borabori

Taalimi Tobdili 8.01 ókkol 1972 or Thaithél IX yé fedherel bajéth ottú tiñya lordde edara ókkol oré taalimi program or hórkot ókkol ot zat forók gorá ré maná gorér, ar mazór adde uorer eskul or kélar furgram ókkol ot zat borabori ré uore tulér. MPS é ekbere bála taalimi program or hórkot ókkol doon or mojbur ziiín é diya zardde mouka ókkol beggún ottú decthík or fottí fuwa ye fáida gorá ré mumkin banaibóu.

Decthík é bafmaa ókkol adde eskuillafua ókkol ré zat forók gorár cékayot ókkol oré após ot hál goribolla bol der zendhilla Taalimi Tobdili ókkol 1972 or Thaithél IX yé foriso diyé. Zaáñhóuk, zodi ekkán hál ot nofoñósilé, ekkán kaanuni cékayot ot torika estemal gorá zaibou. Eskuillafuar Forók-nogorár uore aró maalamat ollá, meérbánigori Fonnaforóyar forók nogorár fólosi e hátkítar ót soó. Zat borabori baabote súal goribóllá, kóol do Matthew Boswell, Bor Nazem, Eskuilla Furar Khédmot ókkol or Dhíparmén, 5225 W. Vliet St., Room 133, Milwaukee, WI 53208, (414) 475-8027.

MOTON KITAB ÓKKOL

Nesabi-kitab/Fonná Foráibar Sáman Ókkol

Entezami Polosi 7.27 motafek, kelásrum or bútofe fotti eskuillafua, mazur ókkol fuíjonto, ekkú borabor nesabi-kitab/taalimi sáman ókkol lootfaibou, negeran e wosíyot gojjéde hé motafek.

Nesabi-kitab/taalimi sáman ókkol ziiin MPS uçédde eskuillafua lla toiyar gorá giyé, kuús or akhérit kelás mackor yá mutain gojjá eskul or nomaendar hañsé fíraidiya foribóu. Wafesir hálot ot, nesabi-kitab/taalimi sáman ókkol mackor/kitab-gudam wafesir thaim ot férod diya foribóu. Neela giyéde honó nesabi-kitab/taalimi sáman ókkol ollá eskuillafua yá híba/hítar bafmaa/woli zimmadar. Honó nesabi-kitab/taalimi sáman ókkol neelagiyé, lékin férot nóiyó, eskuillafua, bafmaa/woli ttú híin or gunári diyaforibóu. Goribólla fél óile zoribana ar barti nesab or hashormo ókkol ot córik ó wattu bat zait faro yáto bodoli gorit o fare. Lamattú fíis ókkol or gór asé, zían saái oré nesabi-kitab/taalimi sáman ókkol or háñza yá nuksani ré andaza laga zaibou.

Nuksanir Kisim (<i>nesabi-kitab/novél ót</i>)	Ek Nesabi-kitab Bodolar Hóssa
Áñizza Nesabi-kitab	100%
Náide Sóbba ókkol	100%
Faníit Nunsani (<i>zodi añára estemal gorí farilé</i>)	50%
Báingga Bandá (<i>zodi añára hóng gorí farilé</i>)	25%
Fáça Dhál (<i>zodi dhál dunígán kitab or fúñati wafes diyágilé</i>)	50%
Háñizza Bákudh (<i>Fisór Dhál</i>)lékin nombór sinázar	\$1.00



Gundhagiri Folósi

Gundhayi maáni sómaji aladá gorá, yá dhor, beizzoti, dhómki yá nukasani foida goríbar niyote, honó lofzó yá ham estemal gorí erada gori ar zanibuzí bortau goróon. Gundhagirit ekkán taakot or mukabela arde egaza abbárgoiije solasol cámilasé. Gundhagirir hássat mazé jisími hámla, mukkyá hámla, gúraiya hámla zendhilla neki noóiya galmara, sómaji alog gorá yá ekéla bana, ar nuksan foñósadé torika loi theknologi estemal gorí yó óitfare. Saybar Gundhagirit eméil or estemal, duadir meséij, lekar meséij, dhigithel forthú adde sába ókkol sel-fún yá sómaji medhiat tulá ókkol cámil asé. Gundhayi gorá zaitfare oi manúic or zoriya zeneki oinno zon or bodolat gundhayi hássat cámil óiye.

Ekéla eskuillafua, eskuillafua ókkol or gurúp yá baleg manúic or gundhayi eskul ókkol, taalimi mahóul ókkol, héndhiila eskul decthík or cómbotti adde eskul-mutallek ham ókkol ot maná (Entezami Polosi 8.52). Zehon ekzon eskuillafuar gundhayi hotá yá hássa ye “cíkar mahóul or doñór nuksani” aníbou, eskuillafua gwá ré adob diyazaibou. Eskuillafua ókkol ar soñiija ókkol or héfazot adde bálayi ré soñoli rakibolla eskul decthík or takot oré gundhagiri ye borbád goré. Gundhagiri hássat cámil tákede eskuillafua ókkol oré Eskul/Klássrum or niyoum motabek adob diya zaibou. Gundhagirir reputh goijjéde manúic ókkol oré boldiya zaibou ar kena uddárar khélaif hémayot gorázaibou.

DETHÍNG HÓTARA

Dethíng káanunbañga oilde jínsi yáto mordani sínno buzi zehono bafe ekkán noromhóotahói yáto hañsor tobyot yáto ekkán norom acá diyere oinno manúicore nizor konthroul ót anebólla nuksanola yáto dómkiola solasol or estemalgorá. Endilla salsolon íin ekkán eganat óitfare zian duizoner maze soler, sés oigiyói, yáto zodi eçe hóm milmoabbót oi táke. Dethíng hótara bútoje jisími, múkor, noromdiilor, demakor, ar jínsi zulúm cámelasé, yá nizera nizera yáto elekthronik zugazukor maiddome ó, mogor címar bútoje nóoi. Dethíng hótara Elómi Sóiyigora 1972 or Tithé IX or andháre jínsi frecanigora toiyagorí fáre.

Milwaukee Public Schools e dethíng hótara egin síriasgorí loí, ar endilla hótara íin Decthík ót boddacnógoré. Zodi oñne yáto oñnor zanafuna honikka dethíng or hótara máasugorer hendilla oile, meerbanigorí uggwá amanotdar dhoóñr yáto eskul entezamgoróyar ikka reputh dó ar aró modot hañsilgoró.

Eskuilla Fuwar Forók-nogorár Folosi

Decthík or fotti fuwa llá zeddúr mumkin ekbere bála taalim dibollá MPS zimmadar, zetúkkun fujiijonto eskuillafua ye eskul uçáttu fáida goré, ar híba/hítar hásolot guñça eskul or muwafék ó. Zimmadari yán or bútoje decthík ot ekkán forók-nogorá adde dhoilla bodhoilla ré kobul gorár polosi asé (Entezami Polosi 8.01).

Híssa 118.13 adde PI 9 – Wisconsin Entezami Kudh Folosir tole

MPS ot Wisconsin Statutes, híssa 118.13 ar PI 9 ye saár dé hé motafek yán honó manúic oré morotmaiya, nizor zat, zati, rong, dórmo, koumi asól, boddinna akida, cóm, cádi yá bafmaar hálot, cáhwóti than yá jisími, demagi, jozbati yá cíkar nakabeliyot or zoriya honó aam eskul or dakhéla inkar gorá nozaibóu, yáto nesabi, benesabi, cárid or khédmot, kúci-háñci yá oinno program yá hórkot ottú fáida goráttú inkar gorá nozaibou ar híin ot forók gorá nozaibou.

Polosi yán é yó forók gorá ré maná goré fedherel kaanun or tole, zeçé cámil asé Cóori Hók ókkol or Kaanun 1964 (zat, rong adde kaumi asól) or Thaihel VI, Taalimi Tobdili ókkol 1972 (zat) or Thaihel IX, ar kabel-banar Kaanun 1973 (nakabeliyot) or Híssa 504, ar Ameriki Maazur Manúic ókkol or Kaanun 1990 (nakabeliyot).

Héfazot Goijjá Kláas Ókkol

- ▶ Gucci
- ▶ Rong
- ▶ Akida
- ▶ Morotmaiya
- ▶ Cádi, cóm yá bafmaar háisiyót
- ▶ Koumi asól
- ▶ Jisími, demagi, jozbati, yá cíkar komzuri
- ▶ Zati
- ▶ Dórmo
- ▶ Cáhwóti Zat
- ▶ Cáhwóti diyán

Zodi tuñár fuwa ré forók gorá giyé boli tuñúi biccá gorile – Entezami Niyom 8.01

Eskuillafuar forók-nogorár polosir tofsir gorá, estemal gorá, yá mukhálefi gorá ókkol or babote honó cékayot ókkol ayédde niyom ókkol motafek gorá zaibou.

TOBKA 1	Híssa 118.13, Wis. Kaanun é maná goijjéde forók-gorát mazé MPS, yá honó eskul decthík ofisiel yá soñijja cámil óiyeboli zodi honó maincé biccán goré, Híte/híba yé ekkán leikká cékayot decthík or mutain goijjá soñijjar hañsé loizai yá difeçái faribóu: Matthew Boswell, Bor Nazem, Eskuilla Fuwar Hédmot Dhipármén, Room 133, P.O. Box 2181, 5225 W. Vliet St., Milwaukee, WI 53201-2181
TOBKA 2	Mukoror goijjá soñijja ye, héndhilla ekkán leikká cékayot faibár fúñati, leikká cékayot gán gosí faiyéde hían leki rákibou. Leikká cékayot gosífaí 45 din or bútoe, mukoror goijjá soñijja yé leikká cékayot gán gosí faiyedé hían fóriyadi ré leikka rosid dioré zanaibóu, zéçe cékayot gosífaiyedé táki fuijijonto cámil tákibou.
TOBKA 3	<p>Ekkán cékayot gosífaibar fúñati, mukoror goijjá soñijja ye negeran, yá híbar zimmdar; amóli nazem, Eskuilla Fuwar Khédmoti Dhipármén, yá híbar zimmdar; ar Eskul or Entezami Ofis or boro yá híbar zimmdar oré loi uggwá komithi goribóu. Komithi híba cúbá goijjá forók-gorár hálat ókkol oré tahákik ollá taalukat gorá; cubá goijjá forók-gorár hákikot ókkol oré bildhíng prinsipol adde oinno munaséb manúic ókkol ottú duárai saá; ar ekkán mukhálefi óiye né nóiyo fáisela gorá adde gorázaiboude karuair fáisela gorár zimmdar.</p> <p>Mukoror goijjá soñijja ye komithir notija ókkol adde fáisela ré lekíoré fóriyadi adde negeran or hañsé reputh goribou. Leikká fáisela nama gán oré leikká cékayot gosífaí 90 din or bútoe fóriyadi ré dibou, zodi mukoror goijjá soñijja adde fóriyadi yé lekát maze oinno honó ciz or uore ettefak noógoréde óile. Komithi ye neelaiyéde leikká fáisela nama gán ot fáisela nama hían oré esthéith negeran or hañsé afil goribolla fóriyadi hók or nothís adde afil goríbar niyom ókkol cámil tákibou.</p>

Afil Ókkol

Wisconsin Statute §118.13 and PI 9 or mutabek: Honó fóriyadi ye komithir fáisela nama ré afil goribolla sailé, komithir fáiselar 30 din or bútoe híbattú komithir fáisela ré esthéith negeran or hañsé afil goríbar hók asé. Nalíc dóuya e esteit negaran ore dharík afil gorit faribou zodi eskul decthík yáto íínor ham gorouya ókkl e Wisconsin Statute §118.13 yáto PI 9.04(2) kaanun mozin soli noó fare. Zehonó afil difeçá zaibou eçé:

Raijjo Negeran, Awam hédayot or Defarmén,
P.O. Box 7841, 125 S. Webster St., Madison, WI 53707

20 U.S.C. sec. mutabek afil ókkol 1415 ar Cepthar 115, Wisconsin Statutes, peecan, jasaigoron, elomi záiga, yáto maazur fuaindólla maana ar munasef áam elom bebostar babote cepthar 115, nisor cepthar V, Wisconsin Statutes mutabek kaanuni ejazot diya torika ókkol loi hól gora zait fare. 20 USC1231 e-3 ar 34 CFR secs mutabek nalíc goróuya ókkol. 76.780-76.782 or tole cékayot ókkol zíin neki esthéith yá fándh-fooiya yé gedherel kaanun yá honó program or niyom or mukhálefi goijjé hoi elzam diya, íín oré ekkubare esthéith negeran or hañsé háwala gorá zaibou. Uoror buniyad ókkol kessúr uore forók-gorár cékayot okkól fedherel hókumot or hañsé yó tulázaibou, lamar taalukati maalamat estemal goríoré: Sivíl Hókókkolor Ofis – U.S. Elómor Difarmén, Cesar Chavez Memorial Building, 1244 Speer Blvd., Suite 310, Denver, CO 80204-3582; fún: (303) 844-5695; féx: (303) 844-4303; TDD: (800) 877-8339; eméil: OCR.Denver@ed.gov.

Tithel IX: Mordani-or uore Buniyadigori Forókgorá

Jínsi-buniyadi fórokgorár búture cámil asé jínsi tonggóra, maiya-morot buniyadi tonggóra, jínsi dhóngafósat, hámil or uore forókgora, adde sooñrir maze fuainna caańs ókkol debólla inkargorá, gólon, cámilgoróon, yá zehono elómi furgram ókkol yá hashormo.

Cáhawóti tonggorá ttú háli ekkán mahóul banai rakóon MPS or polosi (Entezami Polosi 8.02). Zehonó cokól or cáhawóti tonggorá maná. Eçé cámil asé nakobul cáhawoti age-boçá, cáhawóti bálayir aroz, cáhawóti kíyal loi gaat bazá, yá cáhawóti tobiyot or oinno zubani bortau yáto taalukat. Honó eskuillafua yá MPS sońijja, zar baortau yá taalukat oinno eskuillafua yá MPS sońijja loi cáhawóti tobiyot or óibou ar tonggorá dóra zaibou toile híin polosi yáń mukhálefi óibou.

TOBKA 1	<p>Honó eskuillafua zeneki oinno eskuillafuar cáhawóti tonggorár sámna óiyeboli ehésas gorér ekkán cáhawóti tonggorár cékayot gorífaribóu. Cáhawóti tonggorá ór boli cubá gorédde oinno eskuillafua, sońijja, yá bafmaa/woli ókkol é yó ekkán cékayot tulí faribóu. Modotola mafókkol adde ekan sólamoti flán toratori adde salugori buwa foribo. Cékayot gán eskul or prinsipól yá cáhawóti tonggorár taalukat goróiyar hańsé gorá zaibou. Ekan Jinsihúaicor frecanigorar nalic or cékgora 10-15 dínor búture furagora foribou. Zerá gorár thiam ot, eskul or cáhawóti tonggorár taalukar goróiya adde prinsipól e cáhawóti tonggorá óiyené fáisela goribou. Cékayot ot cámil aséde fotti zon loi hédmackor adde taalukat goróiya ye síra gorí dola óibou. Zodi munaséf ó, maamela yáń suza torikat hótom óibo, nóoile, eskulor niyom/kaanun ót aséde hendilla kaanun ót azab óibo.</p> <p>Prinsipól yá cáhawóti tonggorár taalukat goróiya ye cékayot goróiya ré tahákik or notija ókkol zeddúr fare joli zanaidibou. Munaséb adobdiyar karuwayir/yá milai diya ré toratorigori anjam gora foribó. Maamelar karuwayi ókkol adde notizar gufoni rekódh eskul or fáil ot ráka zaibou. Zodi tadarot or cómot bá amógoribor cómot, cáhawóti tonggorá zari aséde óile yáto cikarir hańsé aró hámlar dhor foida gorédde óile, cáhawóti tonggorár mujrem oré Eskuilla Fuwar Khédmoti Dhipármén ot háwála gorá zaibou.</p>
TOBKA 2	<p>Zodi cáhawóti tonggorár cékayot oré 30 din or búture eskul ot mazé hál gorá nozailé, yáto zodi tuhúmot lagaiya hósúrbon é ettefak goijjá fáiselar uore nozardde óile, cákayot goijjá manúic gwá ye Eskuilla Fuwar Khédmoti Dhipármén loi eçé (414) 475-8027 ot taaluk goribou. Fáaisela nóide nalic or ekan notís fai 10 din or búture, Eskuillafuar Sewá ókkolor Dífarmén e nalic or zuab dibo arde zuab or uggwá kofí eskul or prinsipól or hańsé fońsáibou. Aró afil ókkol difeçó eçé: Sívil hókókkolor Ofís – U.S. Elóm or Defarmén, Cesar Chavez Memorial Building, 1244 Speer Blvd., Suite 310, Denver, CO 80204-3582; Fún (303) 844-5695; féx (303) 844-4303; TDD (800) 877-8339; Eméil OCR.Denver@ed.gov.</p>

Eskuillafua ókkol oré MPS sońijja ókkol yá húsúsi manúic ókkol cáhawóti tonggorá

Honó eskuillafua zeneki MPS sońijja yá húsúsi manúic or cáhawóti tonggorár sámna óiye boli ehésas gorér, híba yé eskul or prinsipól yá cáhawóti tonggorár taalukar goróiya loi taaluk goribou. Héndhilla tuhúmot ókkol oré MPS Sońijjar Hátkitab or beadobir niyom ókkol or tole hál gorá zaibou yá munaséb adikar ókkol or hańsé reputh gorá zaibou.

Cáhawóti tonggorár cékayot ókkol, rosómi óile óuk yá bersómi, zubani yá leikká, beggán oré decthík é zerá goribou. Decthík é zehonó mackor, saloiya, yá oinno eskuilla manúic oré adob díbou yá munaséb karuai goribou, zaré polosi yáń or mukhálefi goijjéde faagiyé.

CÉKÁYÓT ÓKKOL

Eskul loi Cékýót yáto Naraziókkol

Bafmaa ókkol adde fémlí ókkol ottú hítarar fuwar taalim or babote honó mocklat yá narazegi tákilé, MPS é hál ókkol tuwoon ot modot goríbolla saár. Karuai gán oré hoódéki “anbon hálgorá”. Tuñár fuwar eskul loi cíyar gorí ham gorí, bafmaa ókkol adde eskuil or soñijja ókkol é joldi hál ókkol tuwaifa. Cékýot ókkol or uore ham gorédde MPS soñijja ókkol beggún ottú maalumát gufon rakóon zoruri.



TOBKA 1

Añár cékýot hoçé cúru gorá foribóu?

Eskul or prinsipól yá sórdar oré taaluk goró. Tuñúi ekkánn muikká yá leikká cékýot gorífaribá. Eskul or sórdar ókkol é hammwa din fañs din or bútóre cékýot gán óre taháki gorí juab dibar kucíc goribó.

TOBKA 2

Ki óibou zodi añái eskul-ot-goijjá hól loi etminan noóile?

Tuñúi ekkán onláin cékýot gorí faribá eçé mpsmke.com/parentconcerns. Gorár fúñati, cékýot gán mukoror goijjá MPS soñijjar hañsé foñósibóu zibá ye eskul or sórdar loi mili tuñár sinta gán dur goribou. Decthík e zéra goriyoure oñnor nalic ore eskul kular din dui dinor butore juab dibou.

TOBKA 3

Ki óibou zodi añár cékýot or hál eskul yá oinno manúic é goijjéde hían loi etminan noóile?

Zodi nalic torikar tobka 1 yáto 2 ót oñne ekkán fáisela hañsilgoro mogor oñnor monmozin nóoi, oñne yán dubara gorí faro. Aró ektiyarókkol yáto forer tobka baabote mocuwara ólla decthík Estekbal Senthar or fuañti hótahóo. Decthík Esteqbal Senthar oilde MPS Sentharor Modotókkol, 5225 W. Vliet St., Milwaukee, 53208 ór bútoore.

FERPA

Eskuilla Fuwar Rekódh ókkol or Babote Hók ókkol

Fémlir Elomor Hók ar Gufoniyotar Kaanun (Family Educational Rights and Privacy Act (FERPA)) ar esteit kaanun e maabaf/garjen ar 18 bosóror uore eskuilla fuaóol (baaleg eskuilla fua óol) ore eskuilla fuar elomor rekódh sái késsu hók ókkol de.

Eskul or munaséb ofísar oré dorhás gorí baade, 45 din or bútoore eskuillafuar taalimi rekódh oré zerá goríbar adde duárai saibár hók bafmaa/ woli/baleg eskuillafua ókkol ottú asé. Bafmaa/ woli/baleg eskuillafua ókkol ottú eskul or prinsipól yá Eskuilla Fuwar Khédmot ókkol or Dhipármén ot ekkán leikká dorhás gorá foribóu zían é hítara saítou saár dé rekódh (ókkol) or foriso dibou. Prinsipól yáto Eskuillar Fuwar Khédmot ókkol or Dhipármén or nomaenda ye entezam ókkol goríbou ar bafmaa/ woli/baleg eskuillafua ré hon thaim adde zagat rekódh saázaibou de hían or hóbor dibou.



Rekódh ór Kofí Ókkol

Bafmaa/ woli/baleg eskuillafua ókkol é rekódh or kofí ókkol or dorhás gorífaribóu, ar leikká razinama loi, rekódh ókkol oinno ekéla manúic yá edara ókkol diyabai faribóu. Aroz goijjá rekódh ókkol ór kofí ókkol ólla ek sóbba ye 25 foicá fíis luazaibou. Kofí ókkol or dorhás ókkol eskuillafuar eskul ot yá Eskuilla Fuwar Khédmot ókkol or Dhipármén ot gorá zaibou.



Rekódh Ókkol óre Uzugorá

Bafmaa/ woli/baleg eskuillafua ókkol ottú eskuillafuar taalimi rekódh ókkol ot bodolibólla dorhás goríbar hók asé zodi Bafmaa/ woli/baleg eskuillafua ye híin oré golot yá bedom banar boli tháarilé, yá arnóile FERPA yá cárid or rekódh ókkol or esthéith kaanun or tole eksuilla fuwar húsusiyot or hók maçi óiyeboli buzilé. Aroz gán gorá foribóu ibár hañsé: Matthew Boswell, Bor Nazem Sáf, Department of Student Services MPS Central Services Building Room 133, 5225 W. Vliet St., P.O. Box 2181, Milwaukee, WI 53201-2181.

Zodi bor nazem sáf é bafmaa/woli/baleg eskuillafua ye aroz goijjéde rekódh ot nobodolibólla fáisela goijjéde óile, bor nazem sáf yá zimmadar e bafmaa/woli/baleg eskuillafua ré fáisela gán adde bodolibár aroz or cómmonde fúnibar hók or babote zanaidibou. Zehón fúnibar hók or babote zanaidibou, fúnibar niyom ókkol or babote bafmaa/woli/baleg eskuillafua ré baráiya maalummat ókkol dibou.

Húsúsiyot or Hók

Bafmaa/woli/baleg eskuillafua ttú eskuillafuar taalimi rekódh ókkol ot aséde zaati forisó gorá zade maalumat or húsusiyot or hók asé, mogór FERPA yá esthéith kaanun é razinama sára zeddúr deháibar adikari diyédé hían baade. Ekkán bad diya, zían é rezamondi sára deháibar izin der, oiye déki jayez taalimi mofad ókkol loi eskul ofísiel ókkol or hañsé dehóon. “Eskul Ofísiel” óiyede ek zon manúic zibá ré eskul decthík é saloiya, negeran, mackor, yá modoti soñijja membór hísafe soñori diyé (sehét yáto elajji manúic ókkol adde eskul or héfazoti manúic ókkol cóo); Eskul Buúdh or khédmot gorédde ek zon manúic; ek zon manúic zarttú decthík é baárgwá khédmot ókko yá ham ókkol lo arnóile decthík é ham goraibolla nizor soñijja ókkol estemal goré (zendhilla neki ek zon ukil, híscab soóiya, sehéti mocwara doiya, elaj goróiya); ofísiel komithit khédmot gorédde ek zon manúic, zendhilla adob diibar yá cékayot or komithí yá oinno eskul or ofísiel oré hibá/hítar ham goróon ot modot diya; kaanun saloiya ofíscar zibáre eskul buúdh é hásgori mutain goijjé yá eskul decthík olla mutain mukoror gorá giyé; yáto ekkán edara zían hoek-egénsir ettefak or góille, zían é gufoni maalumat cíyar goríbar ejazot der. Ek zon eskul ofísiel ottú ekkán “jayez taalimi mofad” asé, zodi híba yé nizor pecáyi zimmadari fura goríbolla uggwá taalimi rekódh saibólla sailé.

Mabaaf, walidar, yáto dhoóñr eskuillafuar rezamondi sara eskuillafuar rekodthókkol oinno eskulor hamgoróyare sáaridebólla FERPA e eskul decthík ore ejazot de, zeçe uggwá fua oinno eskulót cámelóiyé yáto oitou sáai zodi erídiyaókkol eskuillafuar oinno eskulót cámelówa yáto bodol oibar moksode lage. Wisconsin Rajjio Kaanu §118.125 (4) mozin, zodi MPS yáto eskul e eskuillafua oinno eskul/decthík ót cámeloiyede hendilla nótis fai, toile eskuillafuar rekodhókkol oinno eskul/ decthík or eçe defeçaibar baabote forer dín ofís tháimor báare derí nógoré.



Cékáyót Ókkol

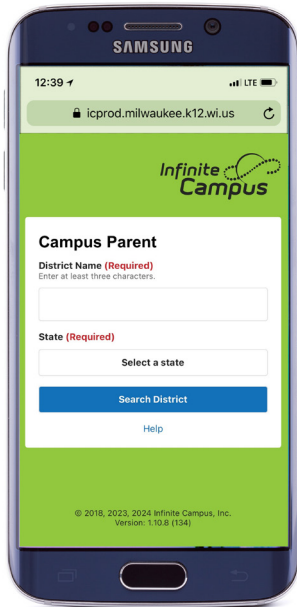
Eskul decthík é FERPA'r zoruriyat ókkol loi lagi tákóon ot nakami ókkol or babote bafmaa/woli/baleg eskuillafua yé U.S.Taalimi Dhipármén ot ekkán cékayot tulí faribóu. FERPA ré solade ofís or nam adde thíkana lamattú dehá giyé: Fémli Polosi Manar Ofís, U.S.Taalim or Dhipármén, 400 Maryland Ave. SW, Washington, DC 20202-8520 ot cékayot gori faribou.

Eskuilla Fuwar Khédmot ókkol or Dhipármén, 5225 W.Vliet St., Room 133, Milwaukee, 53208 yáto <http://mpsmke.com/policiesandprocedures>. ottú MPS Eskuilla Fuwar Rekódh Polosi (Entezami Polosi 8.42) or uggwá fura kofí faazaibou.

NEHAYÓT KÉMPHAS

Nehayót kempphas maabaf Fortál

Sóiyi-Thaim nuwa hóbor ókkol arde húciyari ókkol tuñár fún ot foo! Bafmaar Porthel ot Sign-up goró!



Añáarar fémili ókkol oré zanai rakóon gán oré Milwaukee Aan Eskul ókkol ot añára age rakí. Decthík adde tuñár fuwar eskul ottú thaim-mote nuwa hóbor ókkol adde húciyari ókko falbar asór wala torika óiyede Címására Kempás or Bafmaar Porthel (Infinite Campus Parent Portal).

Ofúrani Kempás or Bafmaar Porthel ot tuñúí eçé mpsmke.com/parentportal onláiin gólifaribá yáto Ofúrani Kempás or mubáil eplikécén or zoriya.

Nezám e decthík oré adde fotti eskul oré zoruri meséij ókkol beci joldi bafmaa ókkol adde woli ókkol difeçábaibóu.

Ofúrani Kempás or Bafmaar Porthel e tuñáre 24-góntha saibólla mouka dibou tuñár fuwar:

- ▶ Thaim or hísab
- ▶ Wajibi ham ókkol
- ▶ Decthík or hóbor ókkol
- ▶ Házeri
- ▶ Aá-zaa gorár maalumata
- ▶ Sóiyi-Thaim nuwa hóbor ar húciyari ókkol
- ▶ Tobka (Nombor) ókkol
- ▶ Ehéteyati dabai (fúk) mara ókkol

Ki Goríbar Asé

Ofúrani Kempás or Bafmaar Porthel ot ekóun sáin-ap goríbolla tuñár fuwar eskul ot zoo. Fothú foriso goróoni tuñár fúñati yekini loo. Tuñár doftór (rejistar) gorár fúñati, tuñúí Ofúrani Kempás or Bafmaar Porthel onláiin gólifaribá eçé mpsmke.com/parentportal yáto Ofúrani Kempás or mubáil Epp or zoriya.

Ofúrani Kempás or Bafmaar Porthel or ekóun aijja sáin-ap goró! Aró maalumata olla tuñár fuwar eskul loi taaluk goró.



FIND YOUR

PASSION • WELLNESS • CONNECTION



OÑNOR TUAIBA

JASBAA • BALATÁKA • TAALUKAT

MKEREĆ

A department of MPS

mkerec.net • 414-475-8203



Fottídin Hisab goré!

Eskul ot káamiyabi oibella gufon cíz ki? Ajíib Házeri!

Eskuillafua ókkole ziyada cíke zeñtte itara fottidin eskul ot zai. Eskul ot gair háñziri maane oilde fónnar taalim, maaheri ókkol pretís goribella thaím, adde machthor ókkol ottú modot fa cúçai feloon.

E bosór ot, 95% hañziri yáto béétor ólla hamgore. Yíanor maani oilde harr macót yá homit sérof ekkan dín eskul ot no zoón.

Oñne ki uggwá eskuillafua yá mabaaf né zibattú hañzirir baabote modot lage? Oñnor eskulor uggwá machthor, mabaaf modotgoróya, eskul somaji hamgoróya, yá prinsípol loiyeré hóta hoó.

MPS Hañziri websaíth ot bicí maalummat tuailo mpsmke.com/attendance

- Házeri Folósi ókkol
- Uzór Wala Gair-Házeri
- Zodi biaraam oi górot takó.
- Nehayót kémphas maabaf Fortál
- Hañziri Torki goribella Nosiyót ókkol

Añara oñnore fottidin eskul ót sáai!

Fottídin Hisab goré!



**MILWAUKEE
PUBLIC SCHOOLS**



MILWAUKEE PUBLIC SCHOOLS

2025-26 Militharí Juçrókkol Sarvé

Meletheri bazáiya fémlí ókkol óttu bosór fítti maalumat zoma goríbólla eskul decthík ókkol óttu Wisconsin State - Department of Public Intstruction é saár. Zodi ekzon bafmaa yáto walidar U.S. Meletheri loi bazáiya táké, añará lamar maalumat gún saáir zeçé Meletheri Bazáiya Bafmaa (ókkol)/ Walidar (ókkol) ór Nam (ókkol) ar zonom tarík (ókkol) cámil asé.

Háçé dé hiin beggún cék do. Lamar kuththa ókkol oggwá yó dak nodilé, meérbáni gori hisáb lagooni yaán óre batdo.

Bafmaa/Walidar 1	Bafmaa/Walidar 2	
<input type="checkbox"/>	<input type="checkbox"/>	Bafmaa/Walidar ehón meletheri ham ot asé.
<input type="checkbox"/>	<input type="checkbox"/>	Bafmaa/Walidar Guard (Faára) yáto Reserve (Ehétéyati) fój or rosómi membór.
<input type="checkbox"/>	<input type="checkbox"/>	Bafmaa/Walidar Title 10 or tole Active Guard/Reserve (AGR – Ehón Calu Ham or Faára/Ehétéyati) fój or ekzon membór yáto Title 32 or tole guñça thaim National Guard (Koumi Faára)

Zodi uorer zehono baccu ókkol cekdiyagiye, meerbanigori nisor sualókkol furagoró ar fórom iba oñnor fuar eskulót wáapesi dó **Nowambar 1, 2025.** or bútoe.

Fuwar Nam:				
Fuwar Eskul:				
BAFMAA/WALIDAR 1				
<input type="checkbox"/> Ei bafmaa/walidar gwá meletherir ekzon membór.				
Nam:	Zonom Tarík:			
Meletheri hédmot or Cúrrur Din:	Meletheri hédmot or Céc Din:			
Hédmoti membór ibár ehón or háisiyót kí? Ekkán Basó				
<input type="checkbox"/> Ehón Calu Ham ot, Fóila Giyyé	<input type="checkbox"/> Baír Gorá Giyyé	<input type="checkbox"/> Calu Nái	<input type="checkbox"/> Karuait Mara giyyé	<input type="checkbox"/> Siróf Eskullya Fuwa Meletheri Foriso Goróiyá
<input type="checkbox"/> Ehón Calu Ham ot, Fóila Noóza	<input type="checkbox"/> Zohóm Faiya	<input type="checkbox"/> Pencén Faiya	<input type="checkbox"/> Ehón Calu Ham ottú Bodolazar	
<input type="checkbox"/> Title 10 or tole AGR (Ehón Ehétéyati Faára) yáto Title32 or tole NG (Wotóni Faára)				
Hédmoti membór ibá olló meletherir sóiyi bráñc kí? Ekkán Basó				
<input type="checkbox"/> Háwáyi Fój	<input type="checkbox"/> Armí	<input type="checkbox"/> Kulkinarar Faára	<input type="checkbox"/> Ehétéyati Fanír Fulic	
<input type="checkbox"/> Ehétéyati Háwáyi Fój	<input type="checkbox"/> Ehétéyati Armí	<input type="checkbox"/> Ehétéyati Kulkinarar Faára	<input type="checkbox"/> Neví	
<input type="checkbox"/> Wotóni Faára Háwáyi Fój	<input type="checkbox"/> Wotóni Faára Armí	<input type="checkbox"/> Fánír fulic	<input type="checkbox"/> Ehétéyati Neví	

BAFMAA/WALIDAR 2 (zodi lagifaredé)				
<input type="checkbox"/> Ei bafmaa/walidar gwá meletherir ekzon membór.				
Nam:	Zonom Tarík:			
Meletheri hédmot or Cúrrur Din:	Meletheri hédmot or Céc Din:			
Hédmoti membór ibár ehón or háisiyót kí? Ekkán Basó				
<input type="checkbox"/> Ehón Calu Ham ot, Fóila Giyyé	<input type="checkbox"/> Baír Gorá Giyyé	<input type="checkbox"/> Calu Nái	<input type="checkbox"/> Karuait Mara giyyé	<input type="checkbox"/> Siróf Eskullya Fuwa Meletheri Foriso Goróiyá
<input type="checkbox"/> Ehón Calu Ham ot, Fóila Noóza	<input type="checkbox"/> Zohóm Faiya	<input type="checkbox"/> Pencén Faiya	<input type="checkbox"/> Ehón Calu Ham ottú Bodolazar	
<input type="checkbox"/> Title 10 or tole AGR (Ehón Ehétéyati Faára) yáto Title32 or tole NG (Wotóni Faára)				
Hédmoti membór ibá olló meletherir sóiyi bráñc kí? Ekkán Basó				
<input type="checkbox"/> Háwáyi Fój	<input type="checkbox"/> Armí	<input type="checkbox"/> Kulkinarar Faára	<input type="checkbox"/> Ehétéyati Fanír Fulic	
<input type="checkbox"/> Ehétéyati Háwáyi Fój	<input type="checkbox"/> Ehétéyati Armí	<input type="checkbox"/> Ehétéyati Kulkinarar Faára	<input type="checkbox"/> Neví	
<input type="checkbox"/> Wotóni Faára Háwáyi Fój	<input type="checkbox"/> Wotóni Faára Armí	<input type="checkbox"/> Fánír fulic	<input type="checkbox"/> Ehétéyati Neví	

KÚWAR DIN ÓKKOL

Cíthaillya Aboháwár Ruthin

Zehón dhañgo kúwa yá oinno raitbór hora muúsom é eskul ot zaa ré mockil gorí félalilé, eskul honó bon oibouné hían or fáisela Eskul ókkol or Negeran e goríbou. Eskul ókkol bon goríbolla fáisela ré MPS websáith (mpsmke.com), MPS or sómaji midhia, WYMS-FM (88.9) ot, ar elakayi aham TV ókkolot arde redhiu hóbor ókkolot elan goríbou. Zehón eskuilla din cúru óibar age eskul ókkol bon gorá zaibou, Beilfotta arde háñzuinnár kúci gorá arde eskul or khéla/taalimi ciz ókkol ó batil gorá zaibou. Aró maalamat ollá, soó mpsmke.com/weather.



2025-26 Decthikwari Bósori Tháim-Theból			
Agós 25	Tonzími Din	Disa. 10	Sóore Saridiyar Din (2 ghondhaókkol) Decthikwari Feçawari Torki (K-12)
Agós 26-28	Feçawari Torkir Din Ókkol	Disambor 22-31	Cíthaila Cútki
Agós. 29	Mozzur Din Cútki	Jan. 1-2	Cíthaila Cútki
Séptembor 1	Mozzur or Din	Jan 5	Kláss ókkol dubaracúrugorá
Séptembor 2	Eskul or Foila Din – Eskuillafua Ókkol	Jan 19	MLK Jr. or Din
Oktu. 8	Sóore Saridiyar Din (2 ghondhaókkol) Decthikwari Feçawari Torki (K-12)	Jan 26	Rekodh (HS) / Feçawari Torkir Din (K-8)
Oktu. 17	Bafmaa-Macthor Mujilís Din	Feb. 16	Adábosórir Mazé Cútki
Oktú.20	Oktubor Cútki	Feb 17	Feçawari Torkir Din (HS) / Rekodh Din (K-8)
Nowa. 7	Rekodh (K-8) Feçawari Torkir Din (HS)	Maarec. 4	Sóore Saridiyar Din (2 ghondhaókkol) Decthikwari Feçawari Torki (K-12)
Nowa. 24-25	Decthikwari Feçawari Torki K-12	Maarec. 20	Bafmaa-MacthorMujilís Din
Nowambor 26-28	Cúkúriyagorár Cútki		
			Maarec. 30-Ípril. 3 Íspring Cútki
			Ípr. 15 Sóore Saridiyar Din (2 ghondhaókkol) Decthikwari Feçawari Torki (K-12)
			Ípril. 30 Decthikwari Feçawari Torki K-12
			Séptembor 1 Feçawari Torkir Din
			Mee 25 Yadgórar Din
			Nowa. 5 Rekódh (K-8) Feçawari Torkir Din (HS)
			Jun 15 Eskul or Ahéri Din – Eskuillafua Ókkol
			Jun 16 Rekodh (HS) / Feçawari Torkir Din (K-8)
			Jun 17-18 Zoruri toiyarir dinókkol (zodi lagile)
			<i>Nuth: ACT téesgorár tarikh ókkol fakkaeradagoráгийé.</i>

FORÓK NOGORÁR NOTÍS:Wisconsin Kaanun or Híssa 118.13 motafek, Milwaukee Public Schools ókkol or folosi deki honó manúic oré híbar morod/maiya, zat, rong, dórmó, koumi asól, nosól, aqida, cóm, biyáta/abiyáta yá maabafi hálot, cáhawoti towójju, jisími, demagi, jozbati yá forár nakabeliyot or zoriya eskul or dakhéla ttú raká nozaibou; nesabi, benesabi, cárid or khédmot ókkol, kúci-áci gorár ham ókkol ottú fáida tulá ttú yó ruka nozaibóu ar iin ot híbare ré forók gorá nozaibou. Yíanor furgram arde hashormo ókkolot forókgora maana goragiyé arde Amerika decor Morotfua Skout adde oinno mokororgojjé juan gúrup ókkol ot fuainna golá zuúgoré. Cóori Hók ókkol or Kaanun 1964 (zat, rong arde kaumi asól) or Thaitel VI, Taalimi Tobdili ókkol 1972 (zat) or Thaitel IX, ar Kabel-banar Kaanun 1973 (nakabeliyot) or Híssa 504, ar Ameriki Maazur Manúic ókkol or Kaanun 1990 cóo fedherel kaanun or tole eskul polosi ye forókgorá ré maná gorér. Lamar manúic ókkol oré forók-nogorár folosi ókkol or babote inkúari ókkol goríbolla mutain gorá giyé. Híssa 118.13, Wisconsin Kaanun, Fidherel Thaitéel IX ollá: Catherine Coleman, Muútimesáb Tithel IX ar Eskuillafuar Héfazot ókkol, Eskuillafuar Sewá ókkolor Difarmén, Hamrá 133, Milwaukee Public Schools, 5225 W. Vliet St., P.O. Box 2181, Milwaukee, WI, 53201-2181, (414) 475-8159. Habel-Banar Kaanun 1973'r Híssa 504 (Híssa 504), Fidherel Thaitéel II ollá: Jean Gatz, Sekcén 504/ADA Modotgoróiya, Háas gojjá Khédmot ókkol Dhípármén, 6620 W.Capitol Dr, Milwaukee, WI, 53216.(414) 438-3677, ASL: (414) 438-3458



MILWAUKEE
PUBLIC SCHOOLS

P.O. Box 2181
Milwaukee, WI 53201-2181



*Añárar eskul ókkol ot órdde
cáandar ciz ókkol or babote
zagoon ot foóila bono!*

Fotti din kaháni ókkol soó eçéé gólí
mpsmke.com. Aró zanibólla añáraré
social media ókkol ót amól goró



MILWAUKEE
PUBLIC SCHOOLS



mpsmke.com