

Bienvenidos a la Noche del Currículo



25 de septiembre de 2025

Agenda para esta noche

1. Información del Título 1
2. Información curricular
3. Lengua y literatura en inglés
4. Matemáticas
5. Ciencias
6. Estudios sociales
7. Aprendizaje socioemocional
8. Evaluaciones
9. Calificaciones
10. Informes de progreso
11. Boletines de calificaciones
12. Cómo puede ayudar
13. Manténgase conectado: Parent Square, Infinite Campus y más

Información del Título I

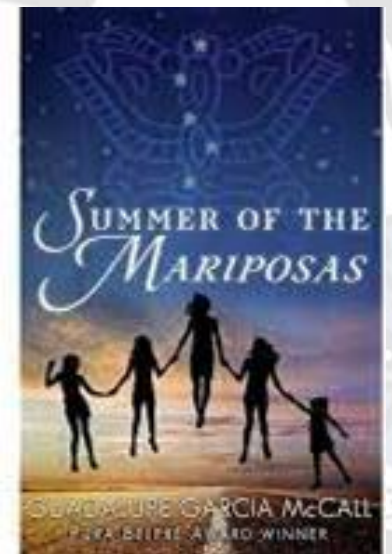
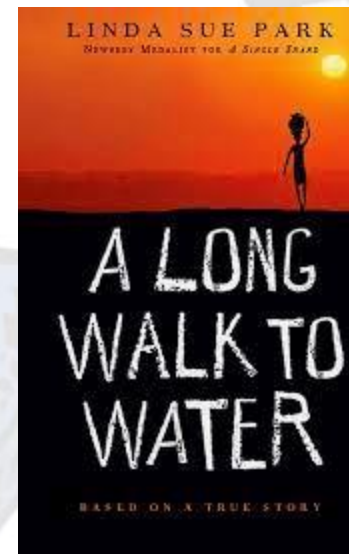
Welcome to the Title I
Annual Meeting for
Parents & Families
2025-2026



Eastway Middle School

Artes del lenguaje inglés

- Trabajo de clase
- Novela: Un largo camino hacia el agua
- Áreas de enfoque hasta el momento:
Rutinas de lectura, desarrollo del punto de vista de los personajes, el lenguaje que utilizan los autores y la cita de evidencia para respaldar las ideas.
- Evaluaciones: Los estudiantes tienen exámenes y pruebas regularmente.
Pueden volver a realizar sus evaluaciones después de haber tenido la oportunidad de repasar las habilidades que han perdido.
- Redacción: Más adelante en este trimestre, los estudiantes trabajarán en la escritura para analizar las decisiones del autor.



Artes del lenguaje inglés

Tarea

- Los estudiantes deben pre-leer el capítulo y completar las tablas SPCC + Gist cada noche como preparación para leer fragmentos del capítulo en clase al día siguiente.
- Los estudiantes deben leer de 20 a 30 minutos en un libro de lectura independiente cuando no estén leyendo la novela asignada.

Materiales

- Usamos cuadernos interactivos, la novela y un libro de ejercicios en clase.
- Lápices, bolígrafos, borradores y resaltadores siempre son útiles.

6th Help

bit.ly/474TP4W



7th Help

bit.ly/3TbSuDH



8th Help

bit.ly/g8m1reading



Matemáticas

Unit 1 ▶
Scale Drawings

Unit 2 ▶
**Introducing
Proportional
Relationships**

Unit 3 ▶
Measuring Circles

Unit 4 ▶
**Proportional
Relationships And
Percentages**

Unit 5 ▶
**Rational Number
Arithmetic**

Unit 6 ▶
**Expressions, Equations,
And Inequalities**

Unit 7 ▶
**Angles, Triangles, And
Prisms**

Unit 8 ▶
**Probability And
Sampling**

Unit 9 ▶
Putting It ALL Together

Matemáticas

**Enlace a los estándares de matemáticas
de Carolina del Norte**

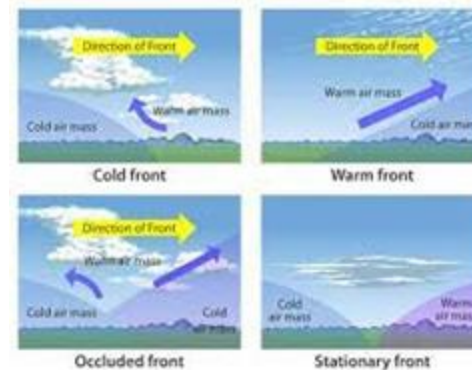
[North Carolina Standard Course of Study K-8 Mathematics](#)

Ciencia

Logros del primer trimestre:

* 7.E.1- Clima

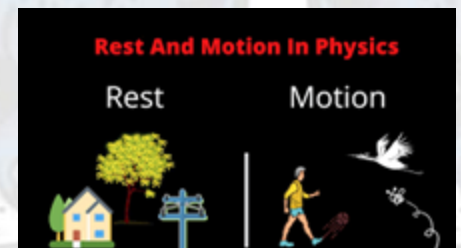
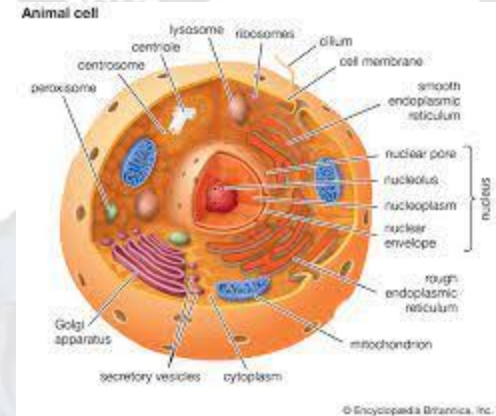
- Atmósfera
- Ciclo del agua
- Nubes
- Masas y frentes de aire
- Predicción del tiempo
- Calidad del aire y gestión del agua



Ciencia

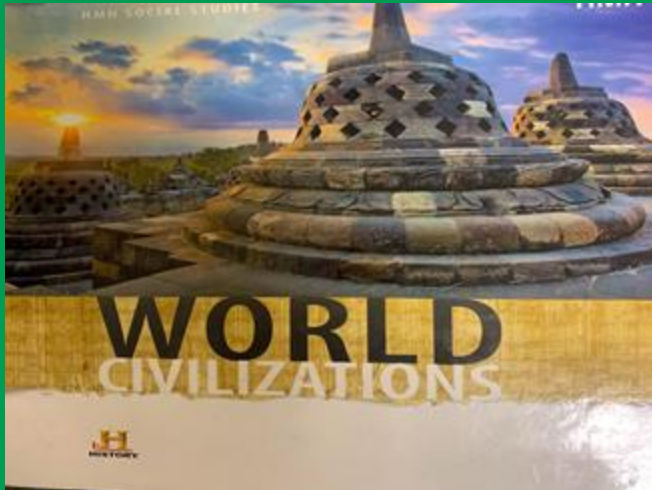
Qué esperar del segundo trimestre:

- ◆ Ciencias de la vida
- ◆ Células
- ◆ Células vegetales y animales
- ◆ Jerarquía de los sistemas del cuerpo humano
- ◆ Disección de ranas
- ◆ Microscopios
- ◆ Laboratorio de células comestibles
- ◆ Reproducción
- ◆ Reproducción asexual y sexual (perspectiva científica)
- ◆ Cuadros de Punnett
- ◆ Pedigrís
- ◆ Fuerzas y movimiento
- ◆ Movimiento



Estudios sociales

Estudios Sociales de 7.º grado (Estudios Mundiales II) se basa en el conocimiento adquirido en 6.º grado sobre el surgimiento, la expansión y la desaparición de las civilizaciones desde la Era de la Exploración hasta los tiempos modernos.



Los estudiantes perfeccionan sus habilidades de investigación y aprenden a pensar como historiadores mientras estudian diversas culturas a través de la lente de las ciencias del comportamiento, la educación cívica y el gobierno, la economía, la geografía y la historia.

Aprendizaje socioemocional

Comenzamos cada día con una lección de aprendizaje socioemocional. Durante este tiempo, nos centramos en diferentes habilidades, como cómo controlar nuestras emociones, qué significa ser un buen amigo, cómo tomar decisiones positivas, el significado de ser responsable, la auto percepción, la autoeficacia y la autogestión.

Evaluaciones

1. Matemáticas de fin de grado y Lengua y Literatura (ELA) de fin de grado

***Finales de mayo / Principios de junio**

1. Prueba i-Ready - ELA y Matemáticas

***3 veces al año (principio, mitad y fin de año)**

1. Evaluaciones de referencia

***2 veces al año (finales de otoño y principios de primavera)**

1. Evaluaciones comunes de nivel de grado

Calificación

Preparación: 20% de la calificación

- Boletos de entrada, boletos de salida, trabajo informal en clase

Ensayo: 30% de la calificación

- Trabajos de clase enfocados en la práctica de un estándar
- Algunas evaluaciones formales comunes

Realización: 50% de la calificación

- Evaluaciones (evaluaciones de mitad y final de unidad; algunas evaluaciones formales comunes)

Informes de progreso

Este año, los informes de progreso se emitirán cuatro veces a través de Infinite Campus. Los informes de progreso serán digitales. Las familias deben conectarse al Portal para Padres para ver el informe de progreso de sus hijos cada trimestre. Además, pueden revisar las calificaciones de sus hijos en el portal para conversar con ellos sobre el apoyo que podrían necesitar para alcanzar el éxito al final de cada trimestre.

- 1.er trimestre: 7-8 de octubre*
- 2.º trimestre: 9-10 de diciembre*
- 3.er trimestre: 4-5 de marzo*
- 4.º trimestre: 5-6 de mayo*

Las fechas están sujetas a cambios.

Boletas de calificaciones

Este año, se emitirán boletas de calificaciones cuatro veces, las cuales reflejarán la calificación final de su hijo/a en cada materia.

1.er trimestre: 12 de noviembre

2.º trimestre: 30 de enero

3.er trimestre: 20 de abril

4.º trimestre: 10 de junio

Las calificaciones de los estudiantes se utilizarán para determinar si pueden optar a incentivos, así como a actividades deportivas y extracurriculares.

Si su hijo/a obtiene una calificación inferior a C, las familias deben contactar al maestro/a de su hijo/a para programar una reunión y determinar cómo apoyarlo/a en casa.

¿Cómo puedes ayudar?

- Expectativas de la tarea:
- Leer en casa todas las noches durante al menos 20 minutos.
- Practicar matemáticas.
- Completar las tareas asignadas por los profesores.

- Cómo ayudar a su hijo/a:
- Proporcionar un espacio tranquilo para leer y completar las tareas.
- Asegúrese de que su hijo/a tenga una rutina estructurada y constante.
- Conversar sobre lo que aprendió en la escuela.
- Consultar Infinite Campus y contactar a los profesores si tiene alguna pregunta o inquietud.

QUE ES CAMBRIDGE?



Cambridge Assessment
International Education

Cambridge International School

Beneficios:

El Programa de Cambridge se centra en desarrollar al aprendiz en su totalidad a través de un enfoque escalonado, basándose en habilidades y conocimientos desde el jardín de infantes hasta el 12º grado. Desarrollar el pensamiento crítico y la resolución de problemas a través de proyectos y aplicaciones del mundo real es la piedra angular de la pedagogía de Cambridge.

Aspectos destacados del programa:

- Se enfoca en Matemáticas, Inglés, Ciencias y Ciudadanía Global. Cambridge ha identificado cinco atributos del aprendiz que ayudan a desarrollar al aprendiz integral y a ayudar a los estudiantes a convertirse en ciudadanos globales: Responsabilidad, confianza, innovación, compromiso y reflexión. Estos atributos están integrados en el currículo y permiten que los maestros fomenten el crecimiento en los estudiantes. Los cursos de Cambridge en la escuela secundaria otorgan a los estudiantes honores (0.5) y crédito a nivel universitario (1) hacia su GPA. Cambridge es actualmente reconocido por más de 700 universidades y colegios en todo Estados Unidos. Muchos sistemas universitarios estatales tienen políticas relacionadas con el crédito de los exámenes de Cambridge, así como políticas con el Sistema UNC y la Universidad Comunitaria de Carolina del Norte. Muchas universidades internacionales reconocen los cursos y exámenes de Cambridge. Los estudiantes de secundaria y primaria no tienen requisitos previos.

Mantente conectado

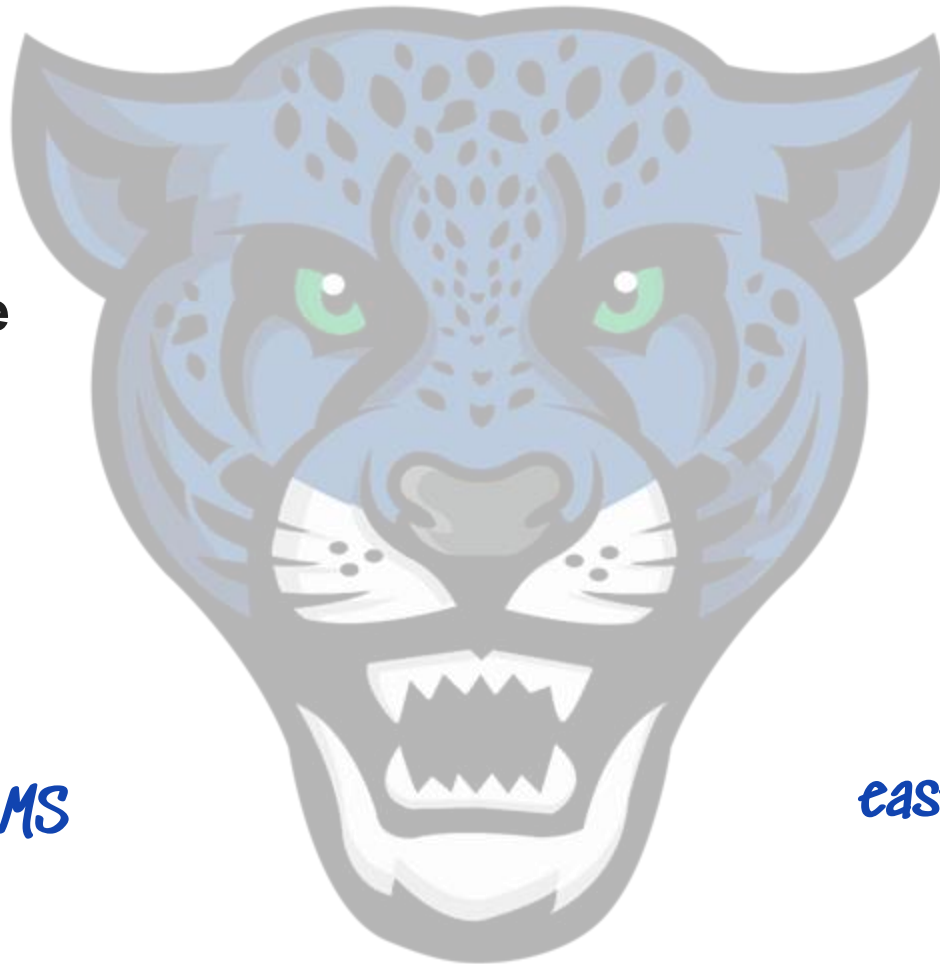


Cuadrado de
padres



@EastwayMS_CMS

Sitio web de la escuela



Campus
Infinito



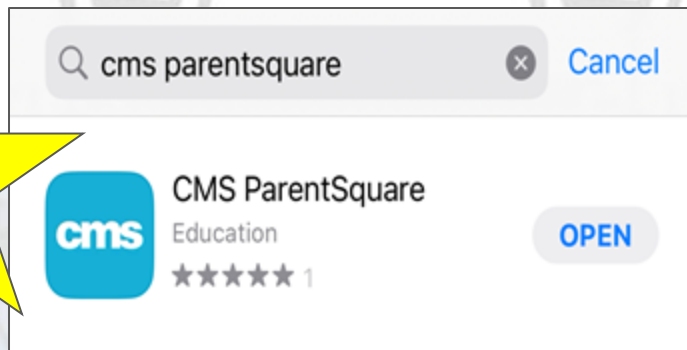
Instagram

eastwayms_cms

<https://eastwayms.cmsk12.org>

Cuadrado de padres

Step 1: Download CMS ParentSquare app



ParentSquare

Paso 2: Activar cuenta / Iniciar sesión

Lo más probable es que la escuela de su hijo le envíe una invitación por correo electrónico o SMS para unirse a ParentSquare, y deberá hacer clic en un enlace para activar su cuenta. Si es padre o madre y la base de datos de la escuela (SIS) contiene sus datos de contacto, puede usar su correo electrónico o número de teléfono para crear su cuenta sin la invitación.

1. Busca el correo electrónico de tu escuela y haz clic para comenzar, o bien:
2. Visita parentsquare.com/signin (o instala la app de ParentSquare) y sigue las instrucciones para registrarte.
3. Usa el inicio de sesión único de Google, tu correo electrónico o tu número de teléfono para configurar tu cuenta. Tu correo electrónico/número de teléfono debe coincidir con los datos de contacto de la base de datos de la escuela para que esto funcione.
4. Si no se reconocen tus datos de contacto, contacta con el administrador de tu escuela para que los agregue. Una vez que actualicen tu información en la base de datos, los nuevos datos de contacto aparecerán en ParentSquare tras la siguiente sincronización diaria y podrás crear una cuenta.
5. Nota: Una vez que tu escuela te agregue a ParentSquare, recibirás comunicaciones escolares incluso si no has registrado tu cuenta. Sin embargo, deberás registrar tu cuenta para participar en las comunicaciones bidireccionales y acceder a cualquier documento o formulario confidencial específico para estudiantes.
6. Confirmar cuenta:
7. Inicia sesión en tu cuenta principal de ParentSquare. Si tiene información de contacto sin verificar, verá una o más tarjetas de contacto en "Acción requerida: Confirmar la información de su cuenta".
8. Nota: También puede hacer clic en "Confirmar información de contacto" en la página de su cuenta para iniciar el proceso.
9. Confirme el correo electrónico o el teléfono. Se enviará un código de verificación al correo electrónico o al número de teléfono. Ingrese este código de verificación en ParentSquare para confirmar.
10. Confirme el nombre de su(s) hijo(s).
11. Confirme su nombre y afiliación escolar haciendo clic en "Sí, soy yo".

Portal para padres

Infinite Campus Presentation for Families



Parent Portal

Back to School Forms
Schedules & Grades
Attendance + More!



Step 1: Use this Link or QR code -
complete this in a web browser, NOT the Parent Portal APP

portalaccess.ncsis.gov



Step 2: Select Charlotte-Mecklenburg School District

On the drop down menu select "Charlotte-Mecklenburg School District"



NCSIS Parent Portal Activation Code Lookup
North Carolina Department of Public Instruction

NCSIS Parent Portal Activation Code Lookup

Select your School District/Charter School from the list below. If your district or charter is not listed, they may not be utilizing this tool and you will need to contact the school for more information.

Charlotte-Mecklenburg School District