



Robert Moton Elementary

1413 Washington Road; Westminster, MD 21157
Phone: (410) 751-3610 * Fax: (410) 751-3927

Justin Watts
Principal

Kim DeShong
Assistant Principal

Kelly May
Assistant Principal

Mensajero Mustang

17 de Octubre de 2025



La escuela comienza a las 8:30, las puertas abren a las 8, la salida es a las 3 pm
Si su estudiante está ausente o tiene un cambio de horario de salida, envíenos un correo electrónico a rmeattendance@carrollk12.org

Recordatorio: NO puede acompañar a su estudiante a sus aulas por ningún motivo, es un **riesgo de seguridad**, todas las despedidas deben decirse en el vestíbulo.

ENLACES E INFORMACIÓN IMPORTANTES



[Visita nuestra web](#)



[Síguenos en Facebook](#)



[Síguenos en Instagram](#)

- POR FAVOR, NO estacione en el área de autobuses (a lo largo de la acera delantera), tenemos autobuses durante todo el día que necesitan acceso a esa área.
- Necesitará una identificación con fotografía para recoger a su hijo de la escuela en cualquier momento.
- Solo los tutores residentes pueden recoger a los estudiantes sin autorización previa; esto incluye los contactos de emergencia a menos que la enfermera se comuniquen con ellos.
- Los cambios de salida deben realizarse antes de la 1:00 p. m., de lo contrario, requerirán la aprobación del administrador y es posible que no se respeten.



MARCA TU CALENDARIO: PRÓXIMOS EVENTOS

21 de octubre – Despensa de alimentos abierta de 3:30 a 4:30

23 de octubre – Conferencias de padres y maestros

28 de octubre – Trunk or Treat 5:30 – 7:00

4 de noviembre – SALIDA TEMPRANA – saldremos a las 12:15

18 de noviembre – Despensa de alimentos abierta de 3:30 a 4:30

26 de noviembre – SALIDA TEMPRANA – saldremos a las 12:15

27 y 28 de noviembre – NO HAY CLASES – ¡Feliz Día de Acción de Gracias!

Horario de almuerzo semanal

October 19-25 2025

Robert Moton Elementary
Lunch

LUNES	MARTES	MIÉRCOLES	JUEVES	VIERNES
20	21	22	23	24
Entree Choices • Pollo Naranja sobre Arroz • Pizza de queso de ajo • Ensalada de Pollo Crujiente Grab and Go Combo Lados destacados • Frijoles al horno Barra de Frutas y Hortalizas	Entree Choices • Nachos Grande • Pollo de palomitas de maíz Con Rollo de cena • Ensalada de Pollo Crujiente Grab and Go Combo Lados destacados • Maíz Barra de Frutas y Hortalizas	Entree Choices • Sandwich de Queso A la Parrilla • Hamburguesa en un rollo • Hamburguesa de queso en un rollo • Ensalada de Pollo Crujiente Grab and Go Combo Lados destacados • Patatas fritas crujientes • Sopa de tomate Barra de Frutas y Hortalizas	Entree Choices • Pizza Crunchers • Pollo y brócoli Alfredo Con Nudo de ajo • Ensalada de Pollo Crujiente Grab and Go Combo Lados destacados • Brócoli al vapor Barra de Frutas y Hortalizas	Entree Choices • Pizza de Queso • Pepperoni Pizza • Cheesesteak Sub • Ensalada de Pollo Crujiente Grab and Go Combo Lados destacados • Frijoles Verdes Barra de Frutas y Hortalizas

Barra de Frutas y Hortalizas: Puré , Compota de manzana de canela , Manzanas frescas , Peras en dados , Peras frescas , Melocotones fríos , Plátanos , Uvas Frescas , Zanahorias frescas , Monedas de pepino , Ensalada Tossed , Ensalada , Pimientos verdes y tomates cherry , Hummus de pimienta rojo

Todos los menús están sujetos a cambios. Nuestra prioridad es servir el menú según lo planeado, pero a veces surgen situaciones en las que necesitamos hacer sustituciones. Haremos todo lo posible para sustituir productos similares cuando estén disponibles. Agradecemos su comprensión.

Opciones de leche: Leche sin grasa , Leche baja en grasa , Leche de sin grasa

Esta institución es un proveedor de igualdad de oportunidades. Diseño y Diseño © Nutrislice, Inc. Impreso en 10/16/2025 at 11:38 am .





¡La inscripción para la conferencia de padres y maestros ya está abierta!

Nuestras reuniones de padres y maestros de otoño se llevarán a cabo el miércoles 23 de octubre de 15:30 a 18:30 h. Esta es una excelente oportunidad para conectar con el maestro de su hijo y hablar sobre su progreso.

Regístrate en línea aquí: <https://bit.ly/RMEOct23Conference>

¡Las plazas se llenan rápidamente, así que asegúrese de reservar su tiempo con antelación!



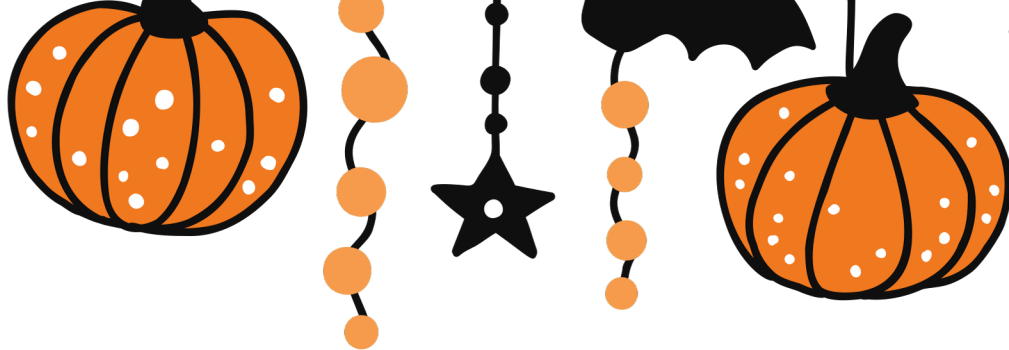
¡Se necesitan donaciones de dulces!

Nuestra Asociación de Padres y Maestros (PTO) se está preparando para el Trunk or Treat de este año, ¡y necesitamos tu ayuda! Buscamos donaciones de dulces para que el evento sea todo un éxito.

Las donaciones se pueden dejar en la oficina principal cualquier día escolar durante el horario habitual.



¡Gracias por ayudarnos a crear un evento divertido y festivo para nuestros estudiantes y familias!



**ROBERT MOTON PTO
y Judy Center**

BAÚL O TRATO
28 DE OCTUBRE DE
2025

INSTALACIÓN A LAS 4:30 PM.
EVENTO DURANTE 5:30-7:00 PM

¿Quieres HOSPEDAR un troncal?

Alojar un trunk incluye:
Decoraciones de su elección
Traer golosinas para repartir

RESISTOR SU TROMPA AQUÍ



¿Preguntas? Envíe un
correo electrónico a
MeganHill@carrollk12.org



¡La hermandad Phi Sigma Sigma de McDaniel está recaudando fondos para apoyar a nuestra escuela! ¡Únete a nosotros en su carrera de 5 km! Los estudiantes de RME corren gratis.



**09.15 AM BIB RECOGO
EMPIEZA A LAS 10.00 AM-12.00 PM
DOMINGO, NOV 16TH**

MCDANIEL COLLEGE

PHI SIGMA SIGMA

**DIA DE
FUNDADOR**



+ OPCIÓN DE CORRER 1 MILLA

**REGISTRO:
10.01 TO
11.01**



**GRATIS: ESTUDIANTES DE
ROBERT MOTON
\$5: ESTUDIANTES DE
MCDANIEL
\$10: COMUNIDAD**

TODAS LAS GANANCIAS VAN A LA ESCUELA PRIMARIA DE ROBERTO MOTON

Nuestra despensa está bien surtida de alimentos no perecederos y congelados.
Abrimos los martes de 15:30 a 16:30.

ROBERT MOTON ELEMENTARY

Mercado Mustang Despensa de alimentos

Abastecido de productos
no perecederos y
alimentos congelados.

**Abierto al público el tercer
martes de cada mes
(octubre - mayo)
3:30 - 4:30 p. m.**

1413 Washington Road



El rincón del consejero

El próximo jueves tendremos nuestra primera oportunidad para las reuniones de padres y maestros. En RME, nuestro objetivo es reunirnos con la familia de cada estudiante al menos una vez durante el año escolar. Los niños tienen un mejor rendimiento escolar cuando las familias y el personal escolar trabajan juntos. ¡Los maestros no pueden solos, y tú tampoco! A continuación se ofrecen algunos consejos que le ayudarán a prepararse para las conferencias:

ANTES DE IRTE:

Piensa en lo que quieres aprender en la conferencia.

-¿Cómo le va a mi hijo en clase?

-¿Mi hijo aprovecha bien el tiempo?

- ¿Mi hijo suele entregar sus trabajos de clase/tareas?

¿Mi hijo tiene amigos? ¿Qué tal se lleva con los demás?

-¿Qué puedo hacer en casa para apoyar lo que tú, el profesor, estás haciendo?

Hable con su hijo.

- Pregúntele a su hijo qué cree que dirá el maestro.

- Pregúntele a su hijo si tiene alguna inquietud y hable sobre lo que le gusta, lo que no, los problemas y los éxitos.

EN LA CONFERENCIA:

Llegar a tiempo.

El maestro estará preparado para compartir información sobre la experiencia escolar de su hijo.

Asegúrate de tener a mano las preguntas que quieres hacer. Si no tienes ninguna, ¡no hay problema!

Pídele al profesor que te explique cualquier cosa que no entiendas. ¡El vocabulario educativo es famoso por sus siglas! Por favor, di lo que quieras si no tienes claro de qué habla el profesor.

Esté preparado para hablar y escuchar.

- Hable sobre los intereses de su hijo.

- Hable con tacto sobre cualquier inquietud. Evite echar culpas.

- Asegúrese de informar al maestro sobre cualquier cosa que pueda afectar el aprendizaje de su hijo.

Abandone puntualmente cuando finalice su tiempo de conferencia.



Rincón del consejero (cont.)

CUANDO LLEGUES A CASA:

¡Cuéntale a tu hijo algo bueno que el maestro dijo sobre él!

Anota todos los puntos importantes que te gustaría recordar o en los que quieres trabajar.

Manténgase en comunicación con el profesor durante todo el año.

Si desea que participe en la reunión de su hijo/a con sus maestros/as, siempre estoy disponible. También tengo espacios disponibles para la reunión si desea hablar conmigo individualmente. Estoy aquí para apoyarlos a usted y a sus estudiantes.

Espero que tengas un buen fin
de semana, Sra. Napor.

El PAX Post

En RME, ¿sabemos cómo aprovechar al máximo nuestro tiempo en los días de Formación Profesional!

Esta mañana, el personal de RME aprendió sobre cuatro nuevos componentes de PAX:

PAX Stix PAX Voices PAX Hands & Feet Peer-to-Peer

Tootle Notes Entonces, por primera vez, ¡estás aprendiendo acerca de estas herramientas PAX

antes que tus hijos!



pax

Good
Behavior
Game

Voces de PAX

Las voces PAX se utilizan para mantener las voces a un nivel apropiado en diferentes configuraciones.

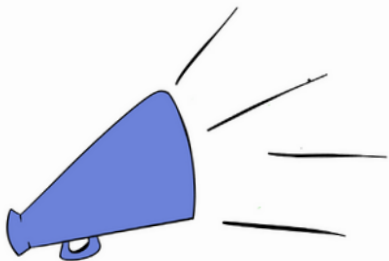
PAX Voices ayuda a los estudiantes a evaluar y adaptar sus propias voces para cada actividad. PAX Voices permite a los estudiantes predecir el volumen adecuado y al profesor ofrecer una guía moderada.

De inmediato, PAX Voices ayudará a los estudiantes...

- Utilice voces apropiadas para diferentes entornos.
- Requieren menos orientación y retroalimentación correctiva. • Responden de manera más apropiada y competente a la retroalimentación de los adultos.

A largo plazo, PAX Voices ayuda a los estudiantes...

- Reconocer y generalizar el comportamiento apropiado para diferentes entornos.
- Evaluar actividades novedosas sin necesidad de mucha retroalimentación.



PAX Voices

 is 0-inch voice
(no sound)

 is 3-inch voice
(whispering only)

 is 3-foot voice
(normal talking)

 is 10-foot voice
(louder talking)



Aquí hay algunas preguntas que puede hacerle a su hijo sobre el uso **Voces de PAX:**

1. ¿Cuándo tuviste que usar PAX Voices hoy? ¿Cuál tuviste que usar? 2. ¿En qué otros momentos crees que podrías usar PAX Voices? ¿día?
3. ¿En qué momentos utilizamos PAX Voices fuera de la escuela?



Voces de PAX regular los niveles de sonido/voz.

PAX Silencioso Proporciona atención inmediata en usted.



Good
Behavior
Game

Los PAX Stix se utilizan para seleccionar estudiantes de forma justa. Esto garantiza que nadie quede excluido ni sea elegido con demasiada frecuencia. Los PAX Stix ayudan a los estudiantes activos a calmarse y esperar su turno. También animan a los estudiantes tímidos a participar.

De inmediato, PAX Stix ayudará a los estudiantes...

- Distraerse menos y escuchar las instrucciones la primera vez.
- Ser menos propenso a quejarse de que las cosas no son "justas".
- Prestar atención y participar en la escuela.

A largo plazo, PAX Stix ayuda a los estudiantes...

- Saber cuándo intentar hacer cosas por su cuenta y cuándo contactar a amigos de confianza para pedir ayuda.
- Extender la mano y ayudar a otros que lo necesiten.



Aquí hay algunas preguntas que puede hacerle a su hijo sobre el uso ^{Palitos PAX:}

1. ¿Cuándo usó tu profesor/a PAX Stix hoy?
2. ¿Te llamaron? Si es así, ¿cómo te fue?
3. Si te llaman y necesitas ayuda, ¿a quién crees que le pedirías? ¿Por qué?



La selección de estudiantes puede percibirse como exclusiva o punitiva, PAX Stix hace que la selección de estudiantes sea atractiva y colaborativa.



pax

Good
Behavior
Game

PAX Manos y Pies

PAX Hands and Feet se utilizan para garantizar una actividad segura y adecuada para las manos y los pies de todos.

PAX Manos y Pies enseña conciencia corporal y respeto por el espacio personal. Promueve la seguridad en el aula y garantiza que todos estén en sintonía con las expectativas físicas en cada entorno.

De inmediato, PAX Hands & Feet ayudará a los estudiantes...

- Sea más consciente del espacio físico.
- Inquietarse menos y molestar a los demás.
- Requerir menos orientación y retroalimentación correctiva.

A largo plazo, PAX Hands & Feet ayuda a los estudiantes...

- Participar activamente en actividades seguras y útiles.
- Evite comportamientos que puedan ser vistos como acoso o agresividad.



Aquí hay algunas preguntas que puede hacerle a su hijo sobre el uso **PAX Manos y Pies**:

1. ¿Cuándo tuviste que usar PAX Hands and Feet hoy? ¿Qué aspecto tenían?
2. ¿Quién en tu clase es realmente bueno con PAX Hands and Feet? ¿Qué hacen?
3. ¿Cuándo podríamos usar PAX Hands and Feet fuera de la escuela?



¿Cómo se podría incorporar esto con el **PAXVisión**?