

طرح اساسی متعلمين زبان انگليسي DeKalb حوزه تعليمي شهر

جون 2025



آماده شده توسط RMC Research

هیئت معارف

خانم Deirdre Pierce، رئیس (ناحیه 3)
خانم Allyson Gevertz، معاون رئیس (ناحیه 4)
آقای Andrew Ziffer (ناحیه 1)
خانم Whitney McGinniss (ناحیه 2)
دکتورس Tiffany Hogan (ناحیه 5)
آقای Dijon DaCosta (ناحیه 6)
آقای Awet Eyasu (ناحیه 7)

دکتور Devon Q. Horton
آمر حوزه

اعضای کابینه

دکتور Kermit Belcher
رئیس بخش معلومات

خانم Michelle Dillard
رئیس مکاتب

آقای H. Eric Hilton
رئیس حقوقی

آقای Erick Hofstetter
افسر ارشد عملیات

دکتورس Candace Alexander
رئیس حسابدگی و بهبود مداوم

آقای Elijah Palmer
رئیس دفتر

دکتور Norman C. Sauce III
رئیس خدمات متعلمین

آقای Byron Schueneman
رئیس مالی

خانم Tasha Davis-Mills
رئیس منابع بشری

خانم Stacy Stepney
مستول علمی سرشناسی

دکتورس Kishia Towns
رئیس خدمات حمایتی

دکتورس Yolanda Williamson
رئیس مشارکت‌های اجتماعی و نوآورانه

دکتورس Triscilla Weaver
رئیس تنوع، برابری و شمول

آمران نواحی

دکتورس Beth Kyle، ناحیه I – مکاتب ابتدائیه
خانم Terri Brown، ناحیه II – مکاتب ابتدائیه
خانم Ateshia Lester، ناحیه III – مکاتب ابتدائیه
خانم Bridgette Allen، مکاتب متوسطه
دکتور Thomas Glanton، مکاتب لیسه
دکتورس Derrica Boochee-Davis (موقت "انترم")، مکاتب افق
دکتورس Michelle Jones، مکاتب تخصصی

3 پیام از آمر

4 قدردانی

6 دپارتمنت متعلمین زبان انگلیسی چشم‌انداز، مأموریت و اصول

6 چشم‌انداز

6 مأموریت

7 اصول

8 ما که هستیم

9 شکل 1. چارت تشکیلاتی دپارتمنت متعلمین زبان انگلیسی Dcsd

10 ما که را خدمت می‌کنیم

10 جدول 1. تعداد متعلمین زبان انگلیسی در هر ناحیه Dcsd

11 شکل 2. رشد جمعیت متعلمین زبان انگلیسی Dcsd

12 شکل 3. جمعیت فعال متعلمین زبان انگلیسی Dcsd

12 جدول 2. ده کشور برتر که متعلمین زبان انگلیسی در Dcsd نمایندگی می‌کنند

13 شکل 4. متعلمین زبان انگلیسی در Dcsd بر اساس قومیت

13 شکل 5. متعلمین زبان انگلیسی در Dcsd بر اساس جنسیت

14 شکل 6. رشد جمعیت متعلمین Phlote در Dcsd

15 شکل 7. متعلمین Phlote در مقابل متعلمین غیر Phlote Dcsd

15 جدول 3. ده زبان برتر Phlote در Dcsd

16 شکل 8. رشد جمعیت متعلمین پناهنده Dcsd

17 شکل 9. جمعیت متعلمین پناهنده Dcsd

17 شکل 10. وضعیت پناهندگی متعلمین زبان انگلیسی در Dcsd

18 دلایل طرح اساسی متعلمین زبان انگلیسی حوزه تعلیمی شهر Dekalb

18 شکل 11. توزیع سطوح مهارت زبان انگلیسی بر اساس سطح صنف، 2024

19 جدول 4. مقایسه Ga Milestones بر اساس Current Els، El Status، در مقابل Never Els از 2021-22 تا 2023-24

19 جدول 5. مقایسه Ga Milestones بر اساس Former Els، El Status، در مقابل Never Els از 2021-22 تا 2023-24

20 شکل 12. حرکت باند Access متعلمین زبان انگلیسی – تمام ساحات (2025).

21 شکل 13. Access – مقایسه خروج متعلمین زبان انگلیسی

21 شکل 14. اوسط نرخ فراغت بر اساس وضعیت متعلمین زبان انگلیسی 2021-22، (El) تا 2023-24

22 خلاصه فاز 1: ارزیابی برنامه متعلمین زبان انگلیسی

23 خلاصه فاز 2: توسعه طرح اساسی متعلمین زبان انگلیسی در حوزه تعلیمی شهر Dekalb

24 خلاصه فاز 3: تطبیق، نظارت و گزارش‌دهی نهایی طرح اساسی متعلمین زبان انگلیسی

25 بیانیه‌های اولویت

- 26هماهنگی با ده مکلفیت قانونی ریاست معارف ایالت جورجیا.....
- 26جدول 6. هماهنگی مکلفیت‌های قانونی Lea با اولویت‌های بخش متعلمین زبان انگلیسی حوزه تعلیمی شهر Dekalb.....
- 30نظریه عمل (Theory Of Action).....
- 30شکل 15. نمونه نظریه عمل.....
- 31نظریه عمل حوزه تعلیمی Dekalb برای پلان اصلی متعلمین زبان انگلیسی.....
- 32تطبیق پلان اقدام: اهداف، استراتژی‌ها، و جدول زمانی.....
- 43توصیه‌های تحقیقات Rmc.....
- 45جدول 7 توصیه‌ها و هماهنگی با اهداف.....
- 47شکل 16. چارت پیشنهادی سازمانی دپارتمنت متعلمین زبان انگلیسی.....
- 48واژه‌نامه اصطلاحات.....
- 56ضمیمه A - جدول معیارهای شناسایی و ورود متعلمین زبان انگلیسی در حوزه تعلیمی شهر Dekalb.....
- 57ضمیمه B - نقشه شش سیستم حوزه تعلیمی شهر Dekalb.....
- 58ضمیمه C - فلایر تأییدیه Esol در حوزه تعلیمی شهر Dekalb.....
- 59ضمیمه D - منابع برای گفتگو با والدین Phlote.....
- 61ضمیمه E - چارچوب دپارتمنت متعلمین زبان انگلیسی.....
- 62ضمیمه F - هدف 4: پروتکل میزگرد.....

پیام از آمر

ذی نفعان عزیز،

به حیث آمر حوزه تعلیمی شهر DeKalb (DCSD)، برایم خوشی است که تعهد پیوسته ما را برای حمایت و توانمندسازی متعلمین زبان انگلیسی با شما شریک بسازم. این گروه پرچنب و جوش بیش از 18,000 متعلم (20% از کل جمعیت متعلمین DCSD) را شامل می شود که نماینده بیش از 127 کشور بوده و حدود 160 زبان را در سراسر حوزه صحبت می کنند.

تیم ما متشکل از معلمان، رهبران، و کارمندان حمایتی، استوار باقی خواهند ماند تا هر متعلم زبان انگلیسی را برای تبدیل شدن به متعلم مادام العمر و شهروند جهانی مسئول آماده سازند، برای موفقیت هم در داخل صنف و هم در خارج از آن.

تمرکز ما همچنان شامل فراهم سازی دسترسی عادلانه به آموزش با کیفیت خواهد بود تا مطمئن شویم متعلمین زبان انگلیسی مهارت های علمی قوی را در حالی که در رشد زبان انگلیسی پیشرفت می کنند، توسعه دهند. این کار نیازمند سرمایه گذاری در آموزش حرفه ای هدفمند برای تمام کارمندان، ارائه آموزش متناسب با فرهنگ، و تقویت شراکت ها با خانواده ها و جوامع است تا محیط های مکتب همه شمولی ایجاد گردد که تجربیات فرهنگی و زبانی متعلمین ما را ارج گذارند.

هدف ما روشن است: اطمینان از این که هر متعلم زبان انگلیسی در DeKalb نه تنها با دیپلوم فارغ می شود، بلکه با اعتماد به نفس، مهارت ها و دیدگاه های جهانی برای شکوفایی در دانشگاه، شغل و زندگی مجهز گردد. هر متعلم زبان انگلیسی مستحق آن است که به خاطر هویت خود تجلیل شود و برای آینده آماده گردد.

ارزیابی برنامه ESOL در DCSD و توسعه طرح اساسی متعلمین زبان انگلیسی، تمام کارمندان و ذی نفعان را توانمند خواهد ساخت تا با دقت و کارایی، پالیسی ها و خدمات را برای موفقیت متعلمین و خانواده های چندزبانه ما تطبیق کنند. این دیدگاه توسط اهداف روشن، استراتژی ها و منابعی حمایت می شود که کار ما را رهنمایی می کنند. تیم های حوزه ما تعهد به فراهم سازی ابزارها و حمایت های لازم هستند تا به مکاتب کمک کنند نیازهای ویژه متعلمین زبان انگلیسی و خانواده های آن ها را برآورده سازند. ما باور داریم که این تلاش نه تنها برای متعلمین و خانواده های ما مفید خواهد بود، بلکه برای جامعه گسترده تر DeKalb نیز سودمند خواهد بود.

پیشاپیش از شراکت و تعهد شما به برتری به نمایندگی از متعلمین زبان انگلیسی ما سپاسگزاریم.

با احترام،

دکتور Devon Q. Horton، آمر

حوزه تعلیمی شهر DeKalb

قدردانی

ما صمیمانه از هر عضو کمیته ذی‌نفعان برای تعهد و پایداری استوارشان در توسعه طرح اساسی متعلمین زبان انگلیسی حوزه تعلیمی شهر DeKalb (DCSD) سپاسگزاری می‌کنیم. تلاش‌های مشترک و دیدگاه‌های ارزشمند آنان نقش اساسی در شکل‌دهی این ابتکار داشته است و یک اثر مثبت ماندگار را تضمین می‌کند، در حالی که DCSD همچنان رشد علمی و شخصی متعلمین زبان انگلیسی (ELS) را در اولویت قرار می‌دهد.

قدردانی قلبی ما همچنان نثار تیم تحقیقاتی RMC می‌شود که همکاری، رهنمایی، و تخصص آنان به تجهیز بیشتر کارمندان DCSD برای حمایت از نیازهای متنوع تمام ELها در حوزه ما کمک خواهد کرد.

در نهایت، ما عمیقاً سپاسگزار تمام ذی‌نفعان DCSD هستیم—به‌ویژه متعلمین زبان انگلیسی و خانواده‌های آنان—که سخاوتمندانه بازخورد خود را از طریق گروه‌های تمرکزی متعلمین، والدین، مدیران، و معلمان و نیز از طریق سروی‌ها شریک ساختند.

اعضای کمیته ذی‌نفعان که در زیر نام برده شده‌اند، سهم قابل‌توجهی در موفقیت این تلاش داشتند.

Adam Nykamp، Ph.D. مکتب ابتدایی Indian Creek، معلم STEM

Azi Johnson - هماهنگ‌کننده EL I ناحیه متوسطه I

Babatunji Ifarinu - هماهنگ‌کننده EL I ناحیه 2

Chanda Austin - هماهنگ‌کننده EL II

Christina Catinella - هماهنگ‌کننده EL I ناحیه Horizon

Claire Ragsdale - هماهنگ‌کننده EL I ناحیه تخصصی

Daniella Bass - هماهنگ‌کننده EL II

Derek Nye - تحلیل‌گر معلومات EL

Erica Broadwater - متخصص ESOL

Evelyn Hall، Ed.D. - مدیر اجرایی، دپارتمنت متعلمین زبان انگلیسی

Gillian Lee Fong، Ed.D. مکتب متوسطه Champion Theme، معلم ESOL

Gregory Wickersham - مرکز متعلمین بین‌المللی، مدیر

Guadalupe McMurray - مترجم اسپانیایی

Heather Lieberman - متخصص ESOL

Isabel Sance - مدیر برنامه مشارکت والدین و مکتب (PSP) در MALDEF

January Stephanopoulos - لیسۀ عالی Lakeside، معاون مدیر
Kaderick Davis - لیسۀ عالی Clarkston، معلم تعلیمات تجارتي
خانم Karen Golaub، Ed.D. - متخصص ESOL
Kimberly Clarke - مکتب ابتدائیه Woodward، مدیر
Margo Williams، Ph.D. - هماهنگ کننده II Professional Learning Title III/
Michael J. Shaw - هماهنگ کننده II تحقیق، معلومات و ارزیابی
Natacha Bertrand - هماهنگ کننده EL II
Ninalynn Bradshaw - هماهنگ کننده EL I ناحیه 3
دكتور Norman C. Sauce، Ed.D. - رئیس خدمات متعلمین
Norrie Mills - هماهنگ کننده II Professional Learning Title III/
Phoenicia Grant - مشاور II/ارزیاب ترانسپت های بین المللی
Rebecca Braaten، Ed.D. - مدیر تحقیق، معلومات و ارزیابی
Shawna Tamakloe، Ed.D. - مکتب ابتدائیه Indian Creek، معاون مدیر
Stephanie Walker - مکتب ابتدائیه Rockbridge، معلم ESOL
Susan Stoddard، Ed.D. - مکتب لیسۀ Lakeside، مدیر
Tisa Norvel - برنامه فدرال، هماهنگ کننده II
Tyiesha Heyward، Ed.D. - متخصص ESOL
Veneshia Gonzalez، Ed.D. - هماهنگ کننده EL ناحیه I Horizon
Yvette Drew، Ed.D. - هماهنگ کننده EL II

دپارتمنت متعلمین زبان انگلیسی چشم انداز، مأموریت و اصول

چشم انداز

متعلمین زبان انگلیسی (ELs) در حوزه تعلیمی شهر DeKalb با دانش و مهارت های گفتگو مجهز و توانمند می شوند که برای موفقیت و اثرگذاری مثبت بر جوامع محلی و جهانی ضروری است.

مأموریت

برای حمایت و ارتقای رشد زبان انگلیسی، موفقیت علمی و رشد اجتماعی-عاطفی متعلمین زبان انگلیسی، ضمن تضمین دسترسی آنان به تمام فرصت های آموزشی.



اصول

اصول ذیل به عنوان رهنمودهای کلی دپارتمنت متعلمین زبان انگلیسی حوزه تعلیمی شهر DeKalb (DCSD) خدمت می کنند. این اصول تصمیم گیری ها و اقدامات ما را در خدمت متعلمین زبان انگلیسی، خانواده های آنان، و جامعه ما رهنمایی می کنند.

1. تمام ذی نفعان از طریق گفتگوهای مؤثر و قابل دسترس درگیر می شوند.
2. خانواده ها، متعلمین زبان انگلیسی، و معلمان مسؤولیت مشترک موفقیت متعلمین را شریک می باشند.
3. تحلیل معلومات برای نظارت پیوسته، اثرگذاری، و راندن تصمیم گیری های آموزشی و برنامه ای استفاده می شود.
4. آموزش و ارزیابی باکیفیت مبتنی بر تحقیق برای اثرگذاری مثبت بر EL ها تطبیق می گردد.
5. رشد پیوسته معلمان، رهبران، و کارمندان حمایتی در اولویت است و شامل سیستم های نظارت و حسابدهی می باشد.
6. عدالت کار ما را پیش می برد از طریق رسیدگی به شکاف های فرصت و موانع سیستمی که مانع موفقیت متعلمین EL می شود.



ما که هستیم

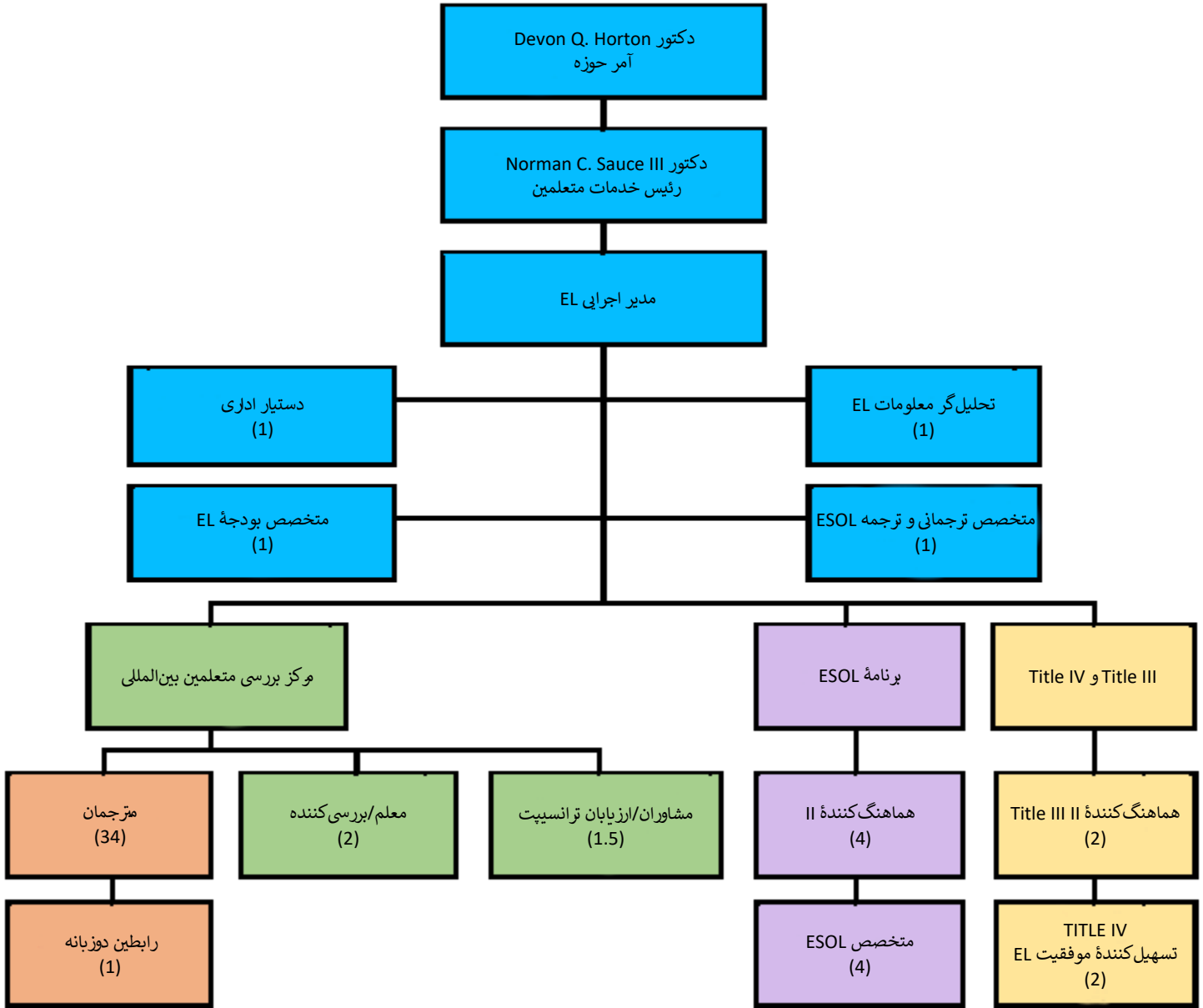
دپارتمنت متعلمین زبان انگلیسی در حوزه تعلیمی شهر DeKalb نقش محوری در حمایت از تعهد حوزه برای رسیدگی به نیازهای متعلمین زبان انگلیسی و خانواده‌های آنان ایفا می‌کند. علاوه بر این، دپارتمنت طیف وسیعی از پروسه‌ها و خدمات را نظارت می‌کند، مانند:

- روند ورود و خروج متعلمین زبان انگلیسی
- رشد زبان و آموزش علمی
- آموزش حرفه‌ای برای تمام کارمندان
- امتحانات و نظارت بر پیشرفت
- خدمات ترجمه و ترجمانی
- رعایت مقررات فدرال و ایالتی



شكل 1. چارت تشكيلاى دپارتمنت متعلمين زبان انگليسى DCSD

دپارتمنت متعلمين زبان انگليسى



ما که را خدمت می کنیم

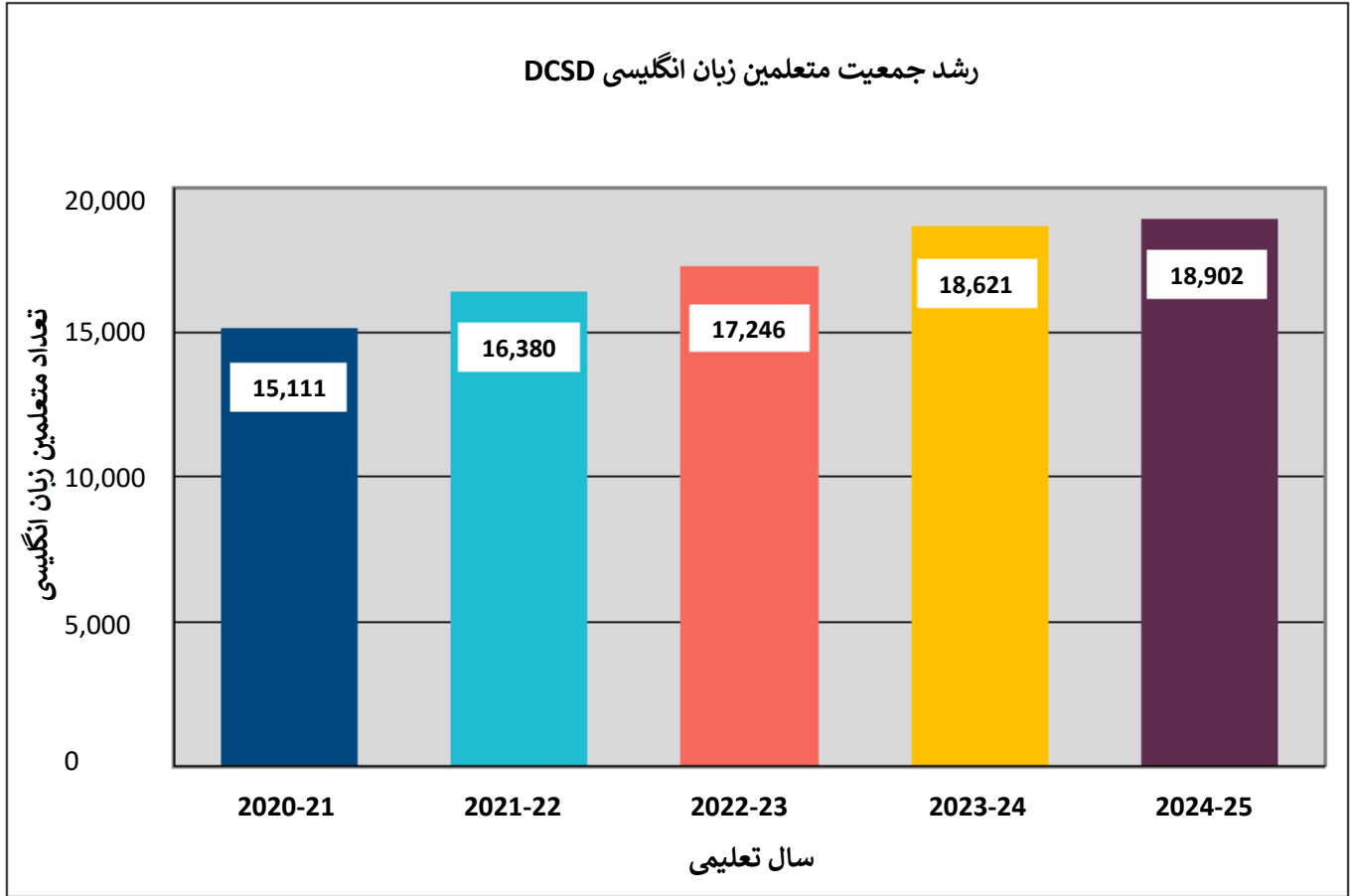
متعلمین زبان انگلیسی DeKalb حوزه تعلیمی شهر 20% از کل جمعیت متعلمین را تشکیل می دهند. آنان و خانواده های شان از تجربیات و پیشینه های بی نظیر می آیند. چه پناهنده باشند، چه مهاجر، یا متولد ایالات متحده، آنان دارایی های ارزشمندی را در رشد زبان انگلیسی و سفر علمی خود شریک می کنند. روند شناسایی EL و معیارهای ورود در ضمیمه A نشان داده شده است. نیازهای منحصر به فرد هر زیرگروه EL در اهداف دپارتمنت که در این طرح توصیف شده، انعکاس یافته است.

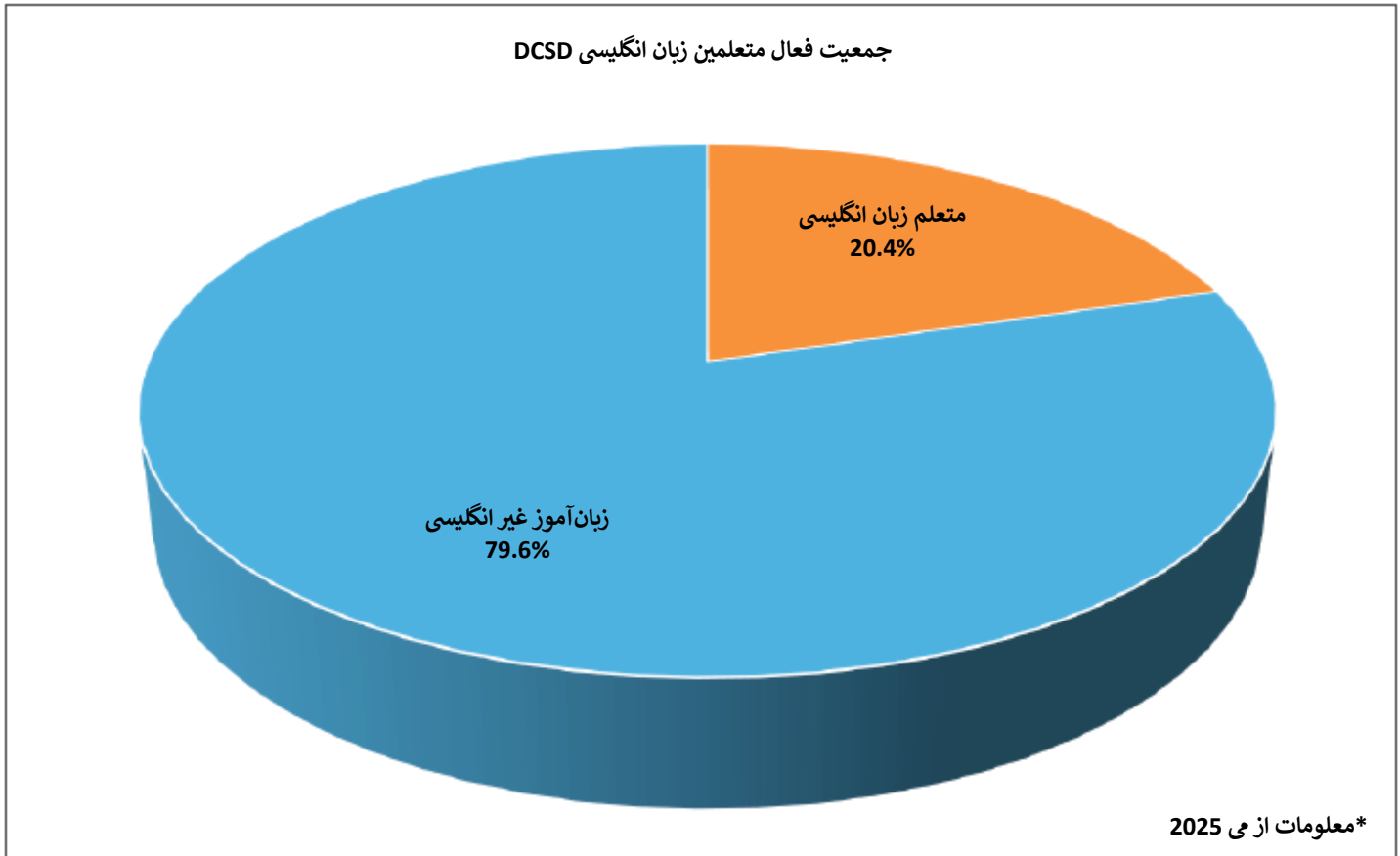
جدول 1. تعداد متعلمین زبان انگلیسی در هر ناحیه DCSD

مجموع کل	12	11	10	9	8	7	6	5	4	3	2	1	KK	ناحیه
3,608								430	624	745	654	588	567	1 - مکاتب ابتدائیه
2,588								409	481	479	470	406	343	2 - مکاتب ابتدائیه
531								79	94	87	103	93	75	3 - مکاتب ابتدائیه
3,335					1,148	1,080	1,107							4 - مکاتب متوسطه
2,060	178	389	604	873	9	3	4							5 - مکاتب لیسه
5,089	295	377	491	802	50	73	58	441	525	524	513	500	440	6 - مکاتب Horizon
1,331					183	231	45	141	123	154	161	158	135	7 - مکاتب تخصصی
48	7	15	7	10	4	3		1					1	99 - بدون مرکز ناحیه ای
18,590	480	781	1,102	1,685	1,394	1,390	1,214	1,501	1,847	1,989	1,901	1,745	1,561	مجموع کل

*معلومات از می 2025





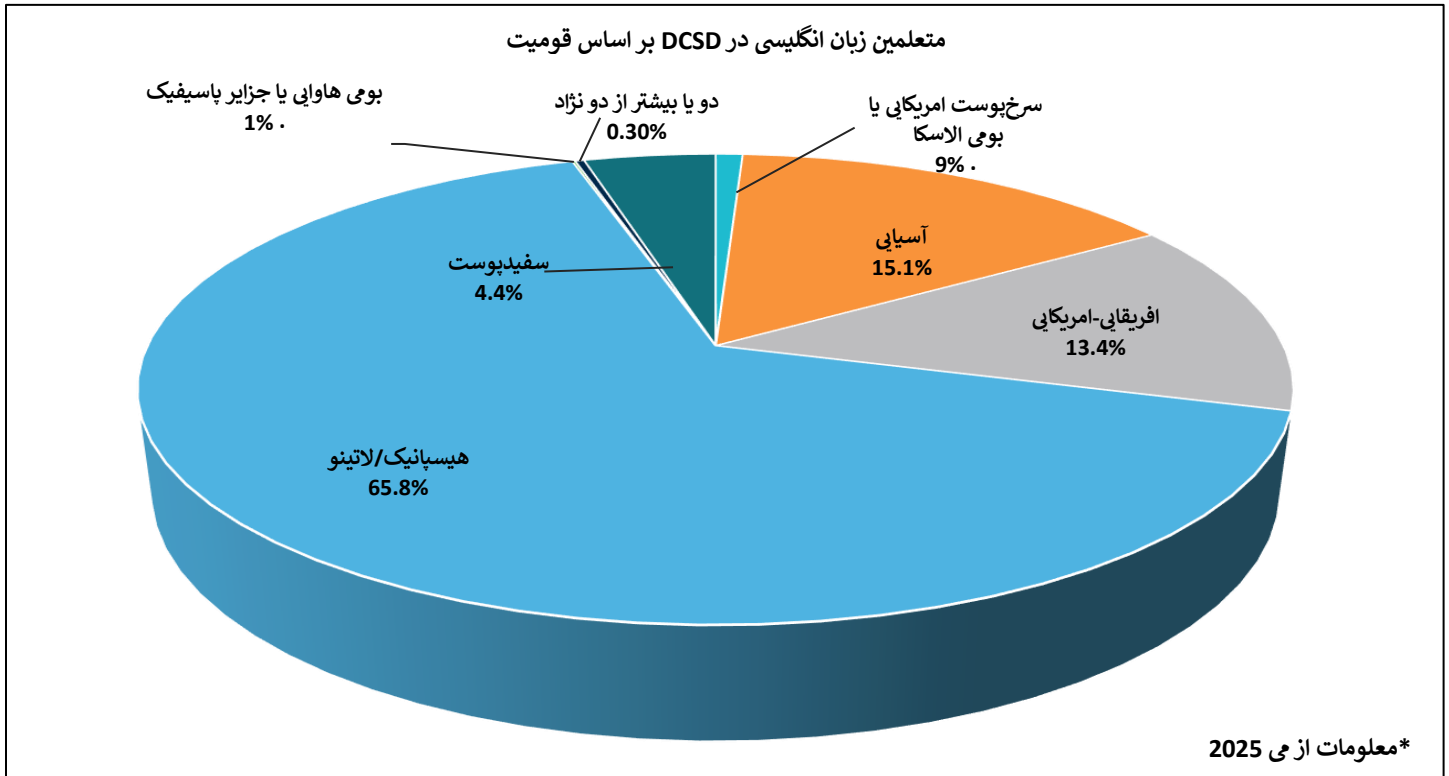


جدول 2. ده کشور برتر که متعلمین زبان انگلیسی در DCSD نمایندگی می کنند

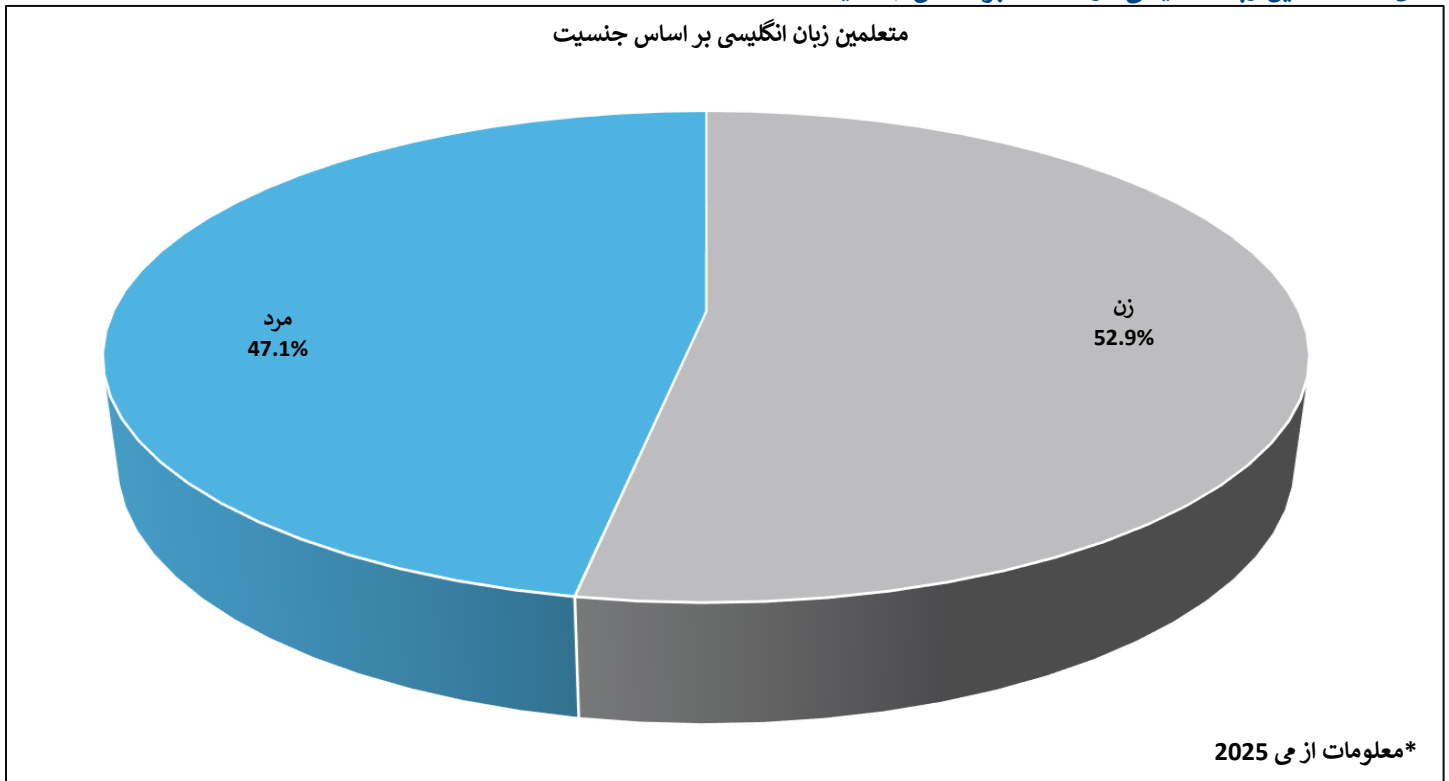
ده کشور برتر (متعلمین زبان انگلیسی)		
کشور	متعلمین	درصد از کل جمعیت متعلمین EL
گواتمالا	2236	14.0%
مکزیک	1554	9.7%
افغانستان	1423	8.9%
هندوراس	1151	7.2%
ونزوئلا	1013	6.3%
هند	747	4.7%
اتیوپی	673	4.2%
کانگو، جمهور	558	3.5%
میانمار (برمه)	517	3.2%
جامائیکا	414	2.6%

*معلومات از می 2025

شکل 4. متعلمین زبان انگلیسی در DCSD بر اساس قومیت

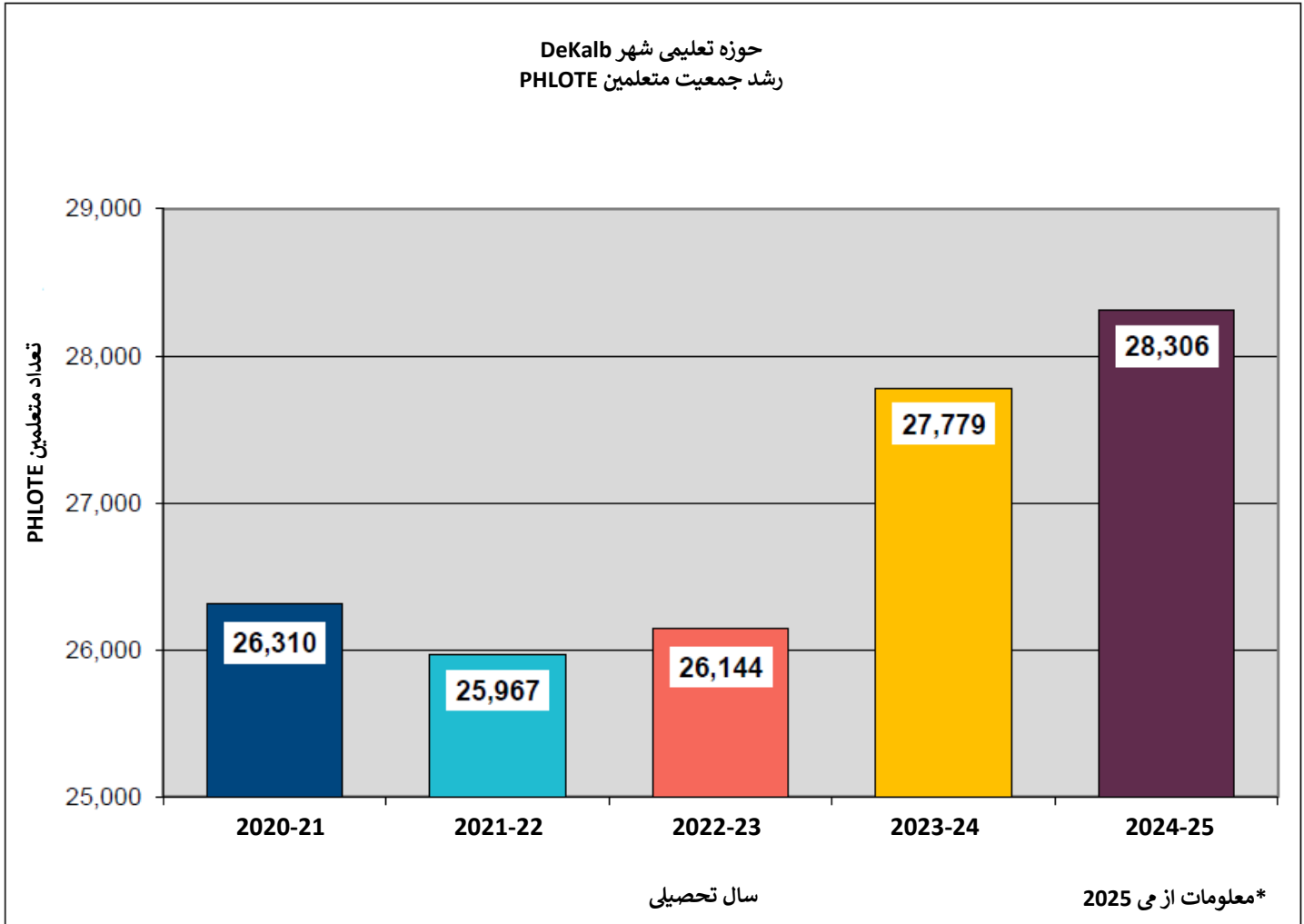


شکل 5. متعلمین زبان انگلیسی در DCSD بر اساس جنسیت

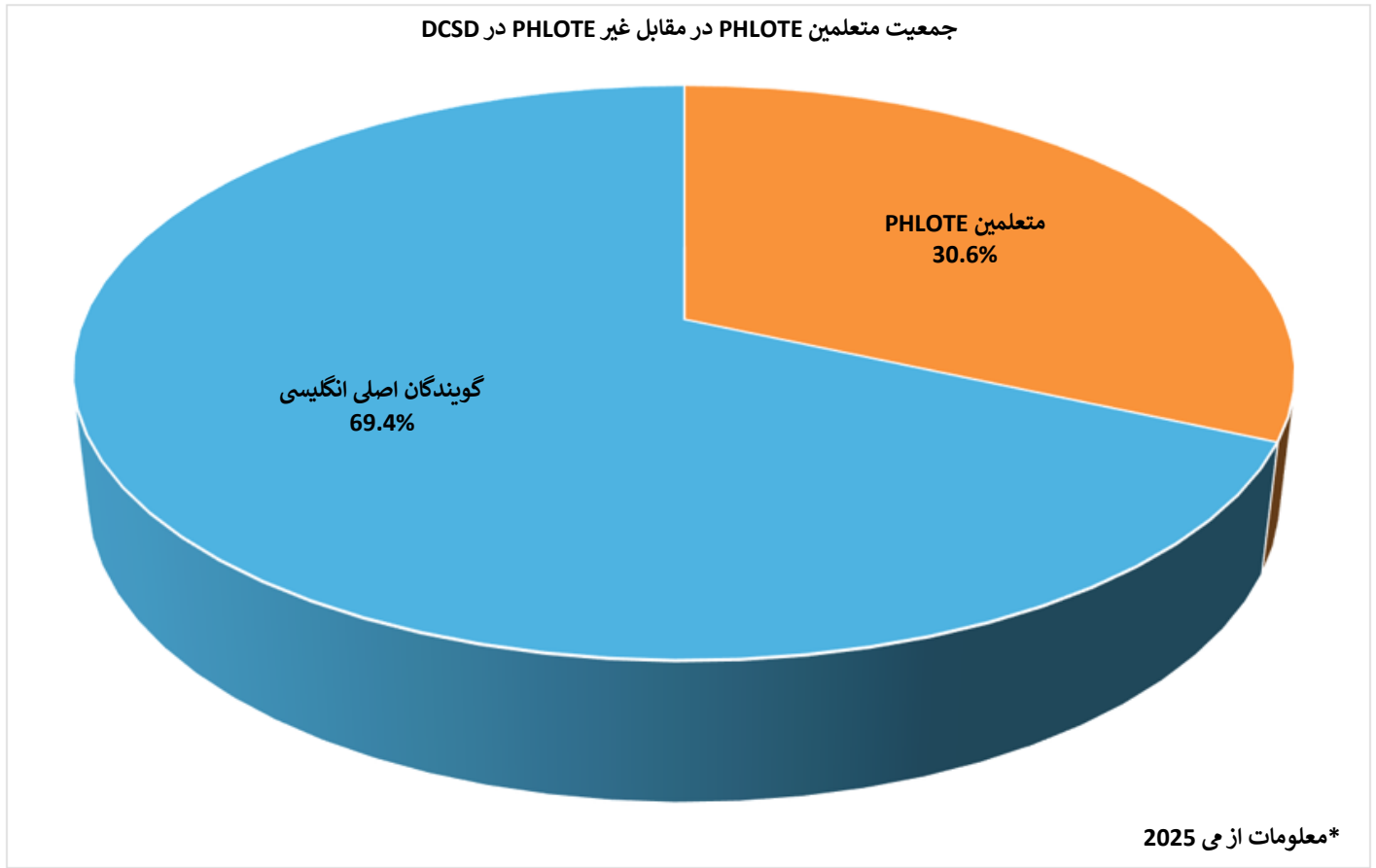


DCSD به تعداد روبه‌افزایشی از متعلمین خدمت می‌کند که زبان اصلی خانه آنان غیر از انگلیسی "Primary Home Language is Other Than English (PHLOTE)" است. متعلمین PHLOTE بر اساس پاسخ‌ها در سروی زبان خانه (Home Language Survey) شناسایی می‌شوند. چارت ذیل رشد جمعیت متعلمین PHLOTE را در DCSD از سال 2021 نشان می‌دهد.

شکل 6. رشد جمعیت متعلمین PHLOTE در DCSD



شکل 7. متعلمین PHLOTE در مقابل متعلمین غیر PHLOTE DCSD



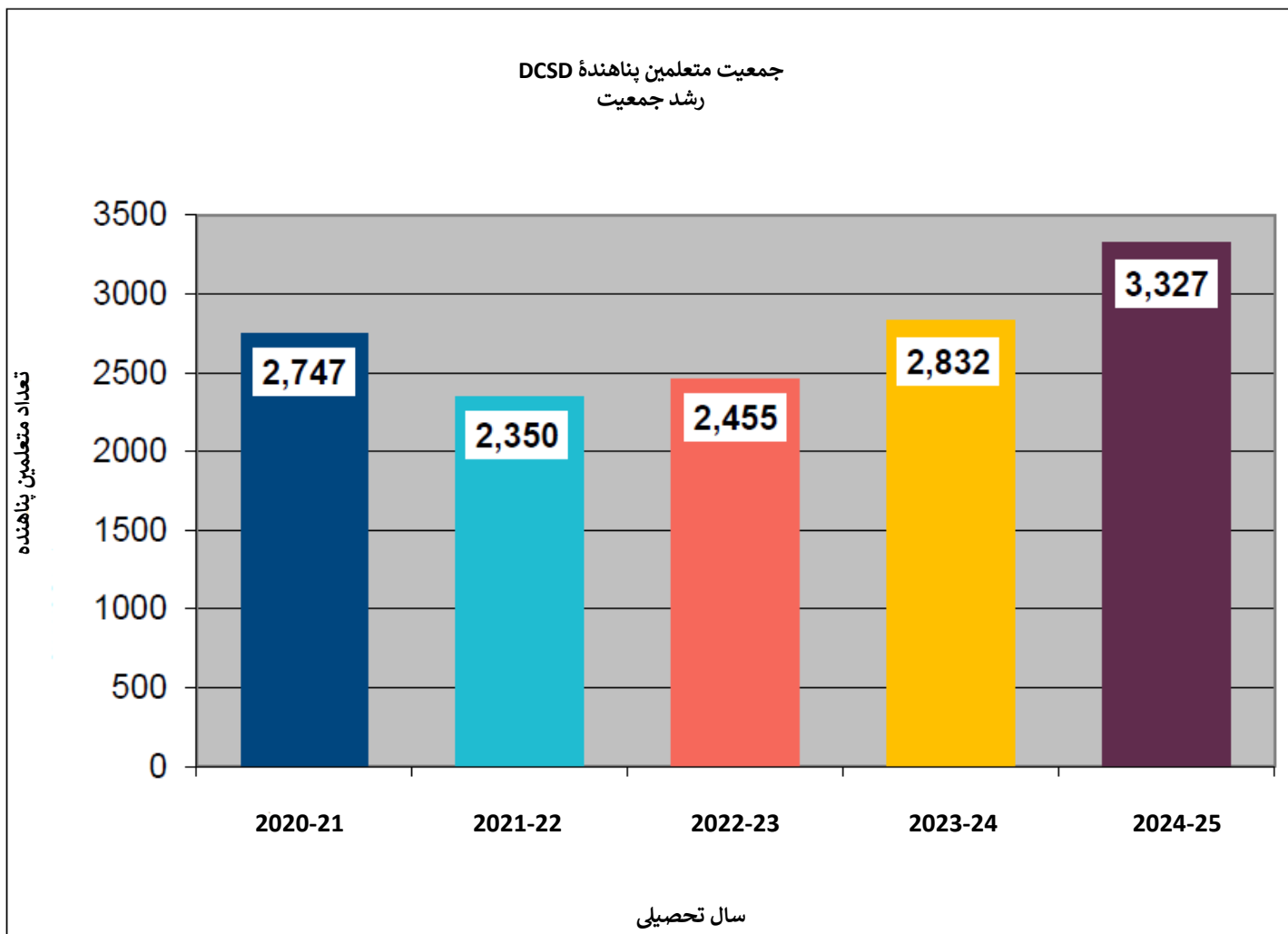
جدول 3. ده زبان برتر PHLOTE در DCSD

ده زبان برتر PHLOTE		
زبان	متعلمین	درصد از متعلمین PHLOTE
لسان اسپانیایی	17.178	60.7%
امهاریک	1.162	4.1%
سواحلی	994	3.5%
دری	792	2.8%
برمی، هاکا چین	784	2.2%
عربی	626	2.2%
پښتو/پشتو	485	1.7%
کارن	423	1.5%
بنگالی	376	1.3%
نیالی	357	1.3%

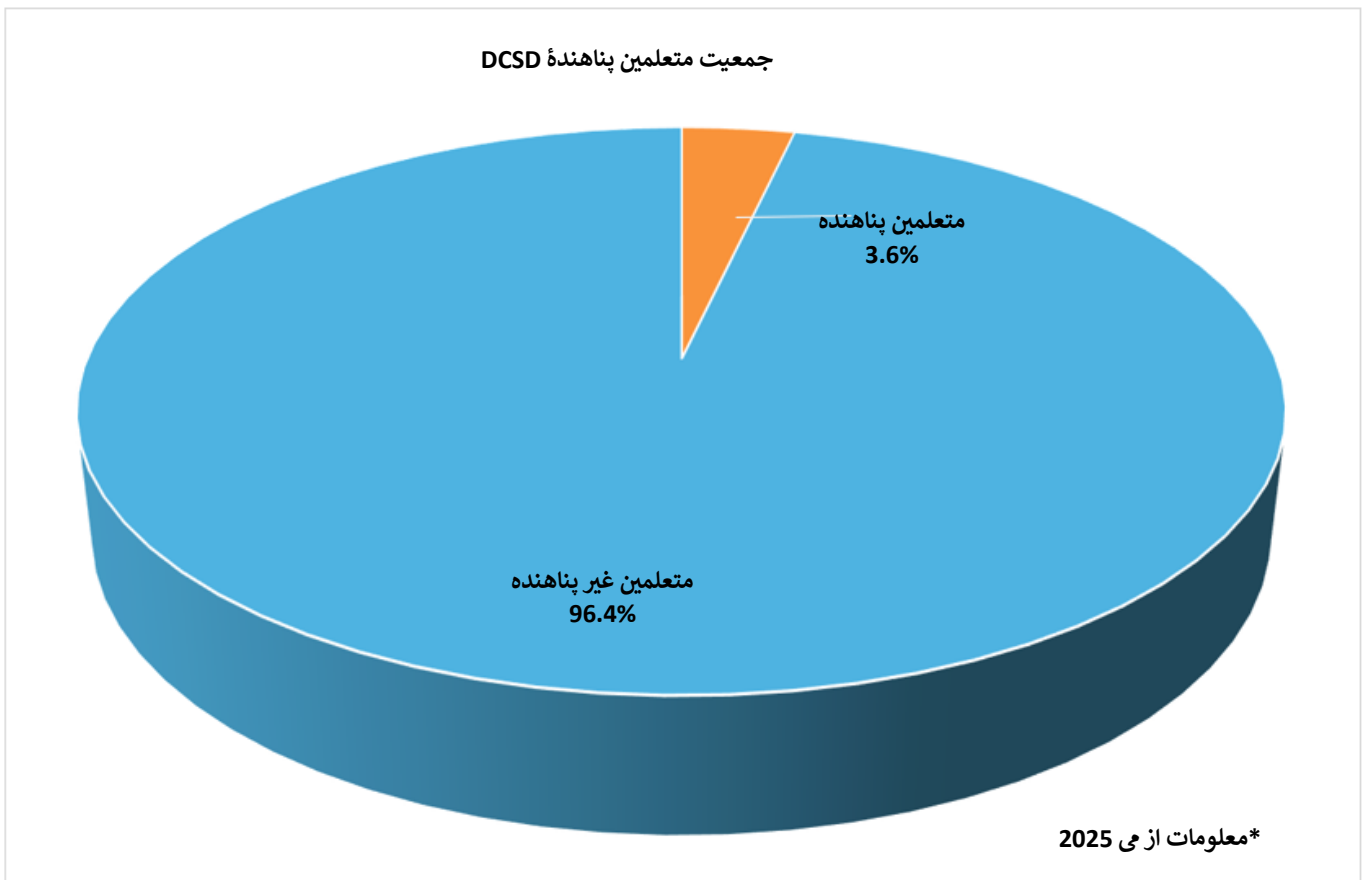
*معلومات از می 2025

DCSD به یک زیرگروه روبه‌افزایشی از متعلمین زبان انگلیسی که به عنوان پناهنده شناسایی می‌شوند، خدمت می‌کند. ریاست صحت عامه ایالت جورجیا به قانون پناهندگان 1980 استناد می‌کند که پناهندگان را به عنوان افرادی تعریف می‌کند که بیرون از کشور اصلی خود قرار دارند و نمی‌توانند یا نمی‌خواهند به دلیل تعقیب یا ترس از تعقیب به خاطر نژاد، دین، ملیت، عضویت در یک گروه اجتماعی خاص، یا عقیده سیاسی، از حمایت کشور اصلی خود استفاده کنند. DCSD متعهد است که نیازهای تعلیمی این متعلمین را به‌عنوان بخشی از طرح اساسی متعلمین زبان انگلیسی ما برآورده سازد.

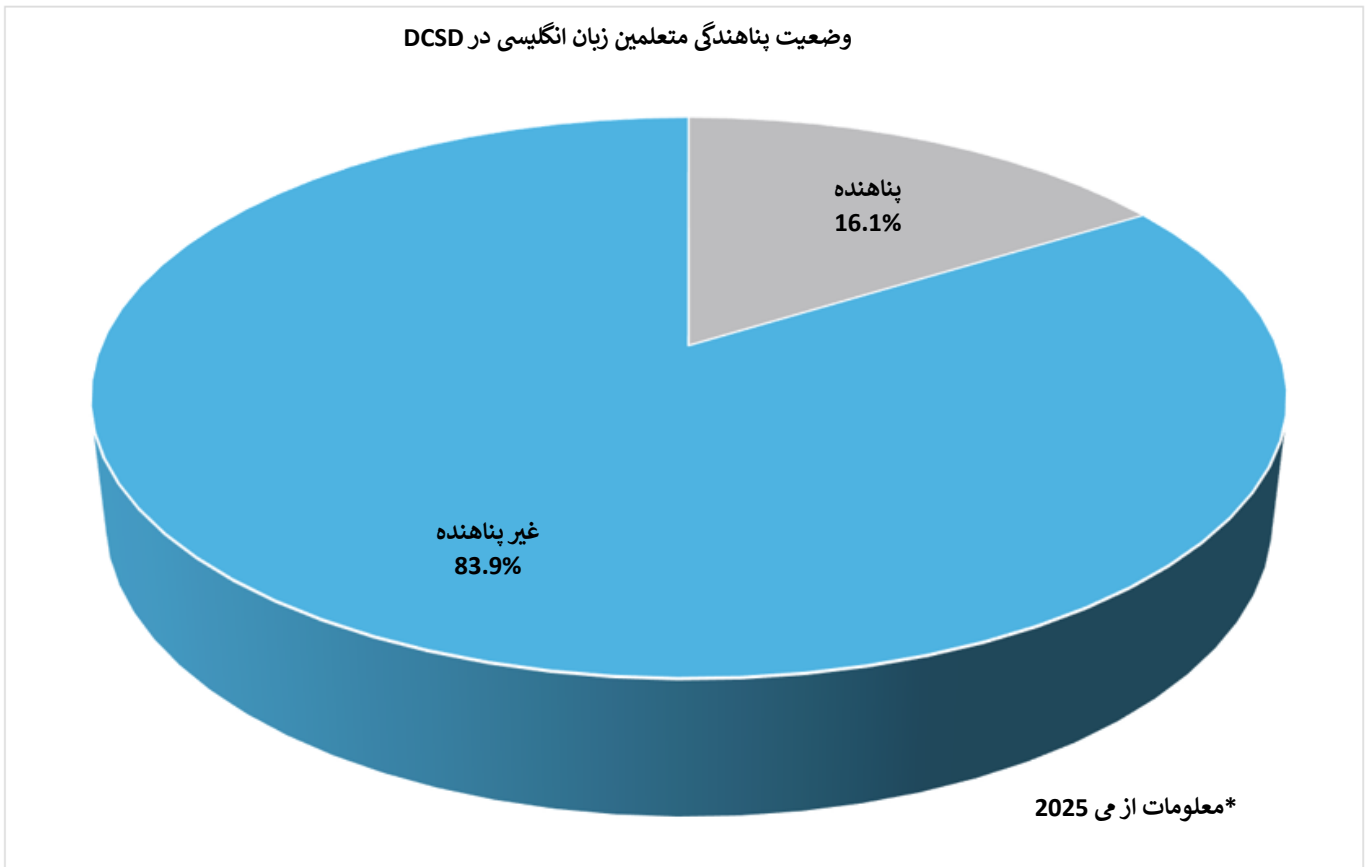
شکل 8. رشد جمعیت متعلمین پناهنده DCSD



شکل 9. جمعیت متعلمین پناهنده DCSD



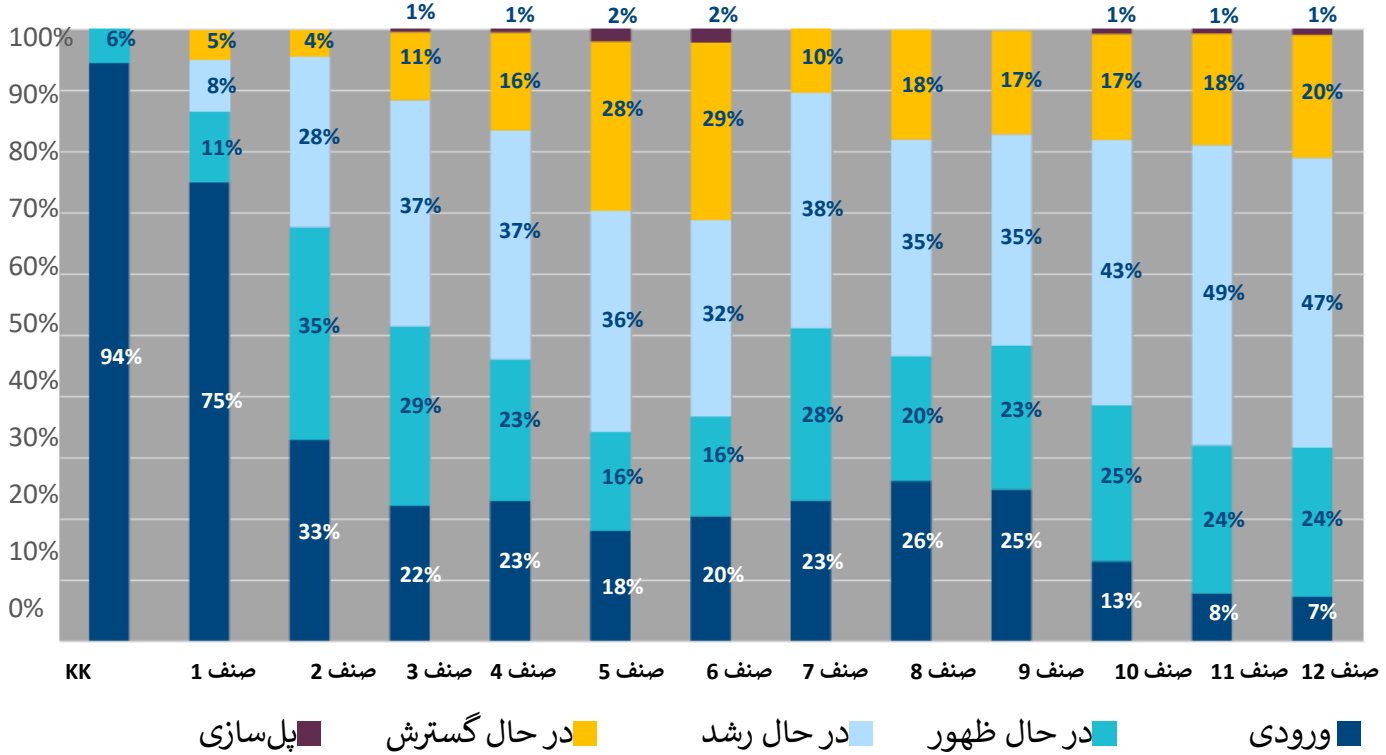
شکل 10. وضعیت پناهنده‌گی متعلمین زبان انگلیسی در DCSD



دلایل طرح اساسی متعلمین زبان انگلیسی حوزه تعلیمی شهر DEKALB

WIDA ACCESS for ELLs یک امتحان مهارت زبان انگلیسی است که برای متعلمین صنف K-12 که زبان آموز انگلیسی هستند اجرا می‌شود. این امتحان یک بار در سال در سمستر بهاری برای نظارت بر رشد زبان انگلیسی آنان داده می‌شود. سطوح مهارت زبان انگلیسی از سطح ورودی (1.0-1.9) تا سطح پل‌سازی (5.0-5.9) می‌باشد. شکل 11 عملکرد مهارت زبان متعلمین زبان انگلیسی DCSD را بر اساس سطح صنف در سال 2024 نشان می‌دهد. بیشتر متعلمین زبان انگلیسی در کودکستان و صنف اول سفر زبان انگلیسی خود را در سطح ورودی آغاز می‌کنند.

شکل 11. توزیع سطوح مهارت زبان انگلیسی بر اساس سطح صنف، 2024



جدول 4 سطوح دستاورد *Current ELs* را با متعلمین *Never ELs* از سال 2021-22 تا 2023-24 مقایسه می‌کند. معلومات نشان می‌دهد که درصد به‌طور قابل‌ملاحظه بلندتری از *Current ELs* در ریاضی، ELA، و ساینس پایین‌تر از سطح ماهرانه (proficient) نمره گرفتند نسبت به *Never ELs*.

جدول 5 سطوح دستاورد *Former ELs* را با *Never ELs* از سال 2021-22 تا 2023-24 مقایسه می‌کند. این معلومات نشان می‌دهد که در مکتب ابتدایی، درصد به‌طور قابل‌ملاحظه کمتری از *Former ELs* در ریاضی، ELA، و ساینس پایین‌تر از سطح ماهرانه نمره گرفتند نسبت به *Never ELs*. نتیجه مشابه در ریاضی و ELA مکتب متوسطه مشاهده می‌شود. در سال 2023-24، درصد به‌طور قابل‌ملاحظه کمتری از *Former ELs* در ریاضی پایین‌تر از سطح ماهرانه نمره گرفتند نسبت به *Never ELs*.

جدول 4. مقایسه GA Milestones بر اساس Current ELs، EL Status در مقابل Never ELs از 2021-22 تا 2023-24

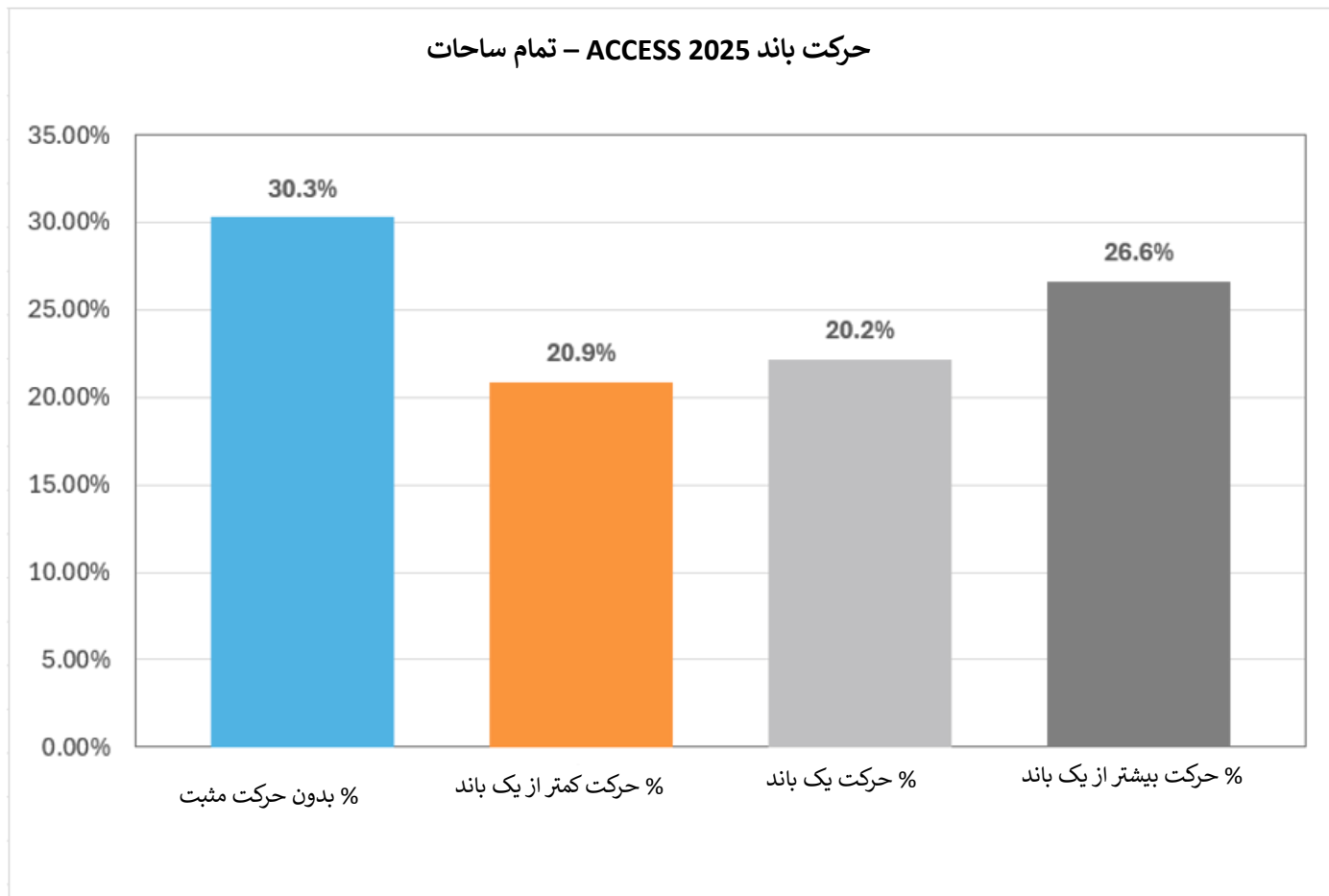
Never ELs در مقابل Current ELs			سال تحصیلی	سطح دستاورد: درصد پایین‌تر از سطح ماهرانه
لیسه (n=20)	مکتب متوسطه (n=17)	مکتب ابتدائیه (n=57)		
98 > 78	95 > 78	83 > 70	2021-22	ریاضی
94 > 83	94 > 78	81 > 66	2022-23	
91 > 81	93 > 76	81 > 64	2023-24	
92 > 63	92 > 69	84 > 66	2021-22	ELA
94 > 83	94 > 78	81 > 66	2022-23	
97 > 62	90 > 64	85 > 61	2023-24	
92 > 65	92 > 76	88 > 71	2021-22	ساینس
95 > 63	95 > 79	88 > 70	2022-23	
88 > 63	94 > 77	90 > 66	2023-24	
نشان می‌دهد که متعلمین Current EL به‌طور آماری به‌طور قابل‌ملاحظه پایین‌تر از متعلمین Never EL عملکرد داشته‌اند.				

جدول 5. مقایسه GA Milestones بر اساس Former ELs، EL Status در مقابل Never ELs از 2021-22 تا 2023-24

Never ELs در مقابل Former ELs (FEL)			سال تحصیلی	سطح دستاورد: درصد پایین‌تر از سطح ماهرانه
لیسه (n=19)	مکتب متوسطه (n=17)	مکتب ابتدائیه (n=48)		
63 < 78	67 < 78	35 < 70	2021-22	ریاضی
74 < 83	68 < 78	40 < 66	2022-23	
67 < 81	59 < 76	33 < 64	2023-24	
64 > 63	49 < 69	21 < 66	2021-22	ELA
74 < 83	68 < 78	40 < 66	2022-23	
68 > 62	43 < 64	18 < 61	2023-24	
64 < 65	62 < 76	32 < 71	2021-22	ساینس
50 < 63	68 < 79	38 < 70	2022-23	
59 < 63	62 < 77	41 < 66	2023-24	
نشان می‌دهد که متعلمین Former EL به‌طور آماری به‌طور قابل‌ملاحظه بهتر از متعلمین Never EL عملکرد داشته‌اند.				

شکل 12 حرکت باند ACCESS برای متعلمین زبان انگلیسی DCSD در سال 2025 را نشان می‌دهد. قابل ذکر است که تقریباً 50% از ELها حداقل یک باند حرکت کردند و تقریباً 70% ELها حرکت مثبت باند را نشان دادند، در حالی که 30.3% هیچ حرکت مثبت باند نداشتند.

شکل 12. حرکت باند ACCESS متعلمین زبان انگلیسی - تمام ساحات (2025)

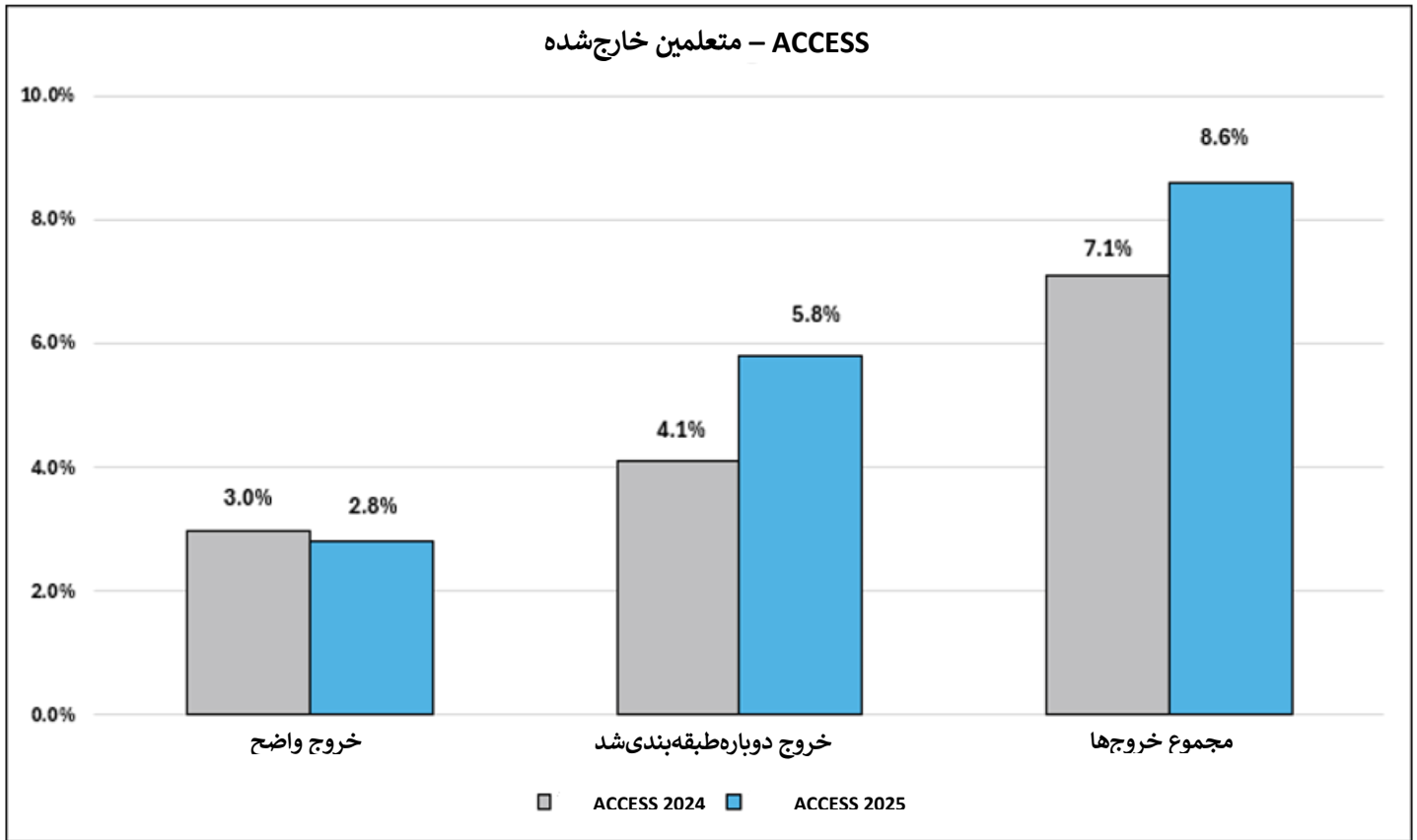


ریاست معارف ایالت جورجیا (GaDOE) به حوزه‌های تعلیمی انعطاف‌پذیری می‌دهد تا معیارهای خروج از برنامه متعلمین زبان انگلیسی را تعیین کنند. سال تعلیمی 2024-2025 نشان‌دهنده تغییر در معیارهای خروج برای متعلمین صنف 1-12 در DCSD است. برای این که متعلمین از طریق پروسه DCSD دوباره طبقه‌بندی (Reclassification) شوند، این متعلمین (شامل فارغ‌التحصیلان صنف 12) باید معیار دوباره طبقه‌بندی را که شامل سطح مهارت ترکیبی (CPL) بین 4.3 تا 4.9 در WIDA ACCESS 2.0 است، برآورده کنند. در حالی که در سال‌های قبلی این متعلمین باید معیارهای اضافی دیگری را نیز تکمیل می‌کردند. این معیار خروج "معیار دوباره طبقه‌بندی (Reclassification Criteria)" نامیده می‌شود که متفاوت از "خروج واضح (Clear Exit)" است؛ خروج واضح نیازمند CPL برابر با 5.0 می‌باشد. معیارهای خروج برای متعلمین زبان انگلیسی در کودکانستان بدون تغییر باقی مانده است.

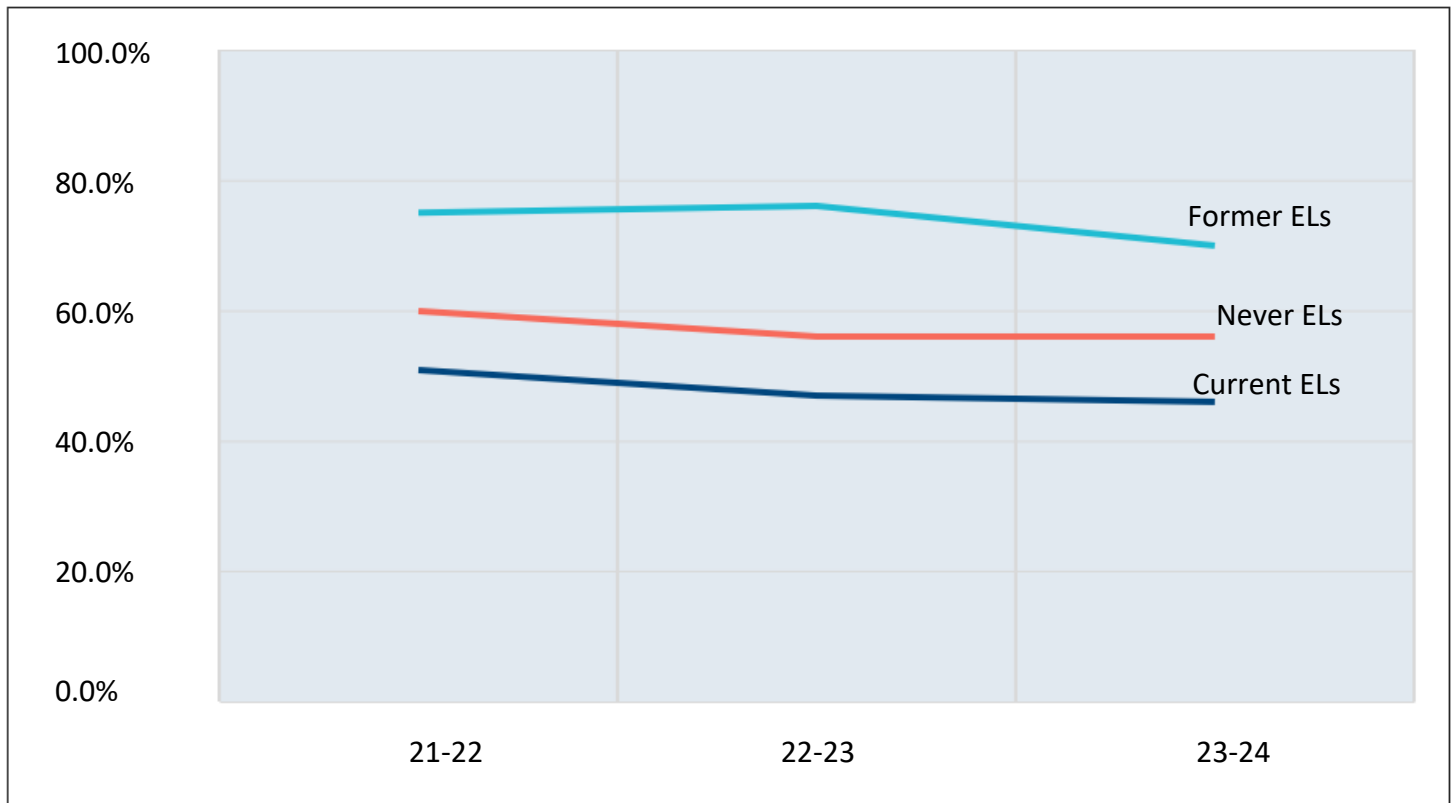
شکل 13 فیصدی متعلمین زبان انگلیسی با وضعیت خروج واضح و خروج دوباره طبقه‌بندی را در سال‌های 2024 و 2025 نشان می‌دهد. در سال 2025 تقریباً 2% خروج دوباره طبقه‌بندی بیشتر نسبت به سال تعلیمی قبلی صورت گرفت و به طور کلی متعلمین بیشتری در 2025 نسبت به 2024 خارج شدند.

شکل 14 نشان می‌دهد که به طور اوسط، متعلمین Former ELs نسبت به Current ELs و Never ELs در شاخص نرخ فراغت از سال 2021-22 تا 2023-24 عملکرد بهتری داشتند.

شکل 13. ACCESS - مقایسه خروج متعلمین زبان انگلیسی



شکل 14. اوسط نرخ فراغت بر اساس وضعیت متعلمین زبان انگلیسی (EL) تا 2023-24



خلاصه فاز 1: ارزیابی برنامه متعلمین زبان انگلیسی

در جریان فاز 1، RMC یک ارزیابی انجام داد تا برای بهبود پالیسی‌های حوزه و روش‌های مکتب مرتبط به آموزش متعلمین EL پیشنهادات ارائه کند. این ارزیابی شامل بررسی ساحت اصلی برنامه متعلمین زبان انگلیسی بود:

- شناسایی، جابجایی، نظارت و خروج متعلمین EL؛
- تعیین کارمندان و آموزش حرفه‌ای برای معلمان EL؛
- مدل‌های آموزشی؛
- نصاب و مواد آموزشی؛
- امتحان و حسابدهی (ارزیابی مؤثریت برنامه ESOL در DCSD)؛
- گفتگو با خانواده‌های PHLOTE؛
- و رسیدگی به متعلمین EL با معیوبیت‌ها.

روند بررسی شامل مراحل ذیل بود: (1) مرور اسناد حوزه در مورد پالیسی‌ها و روش‌های فعلی، (2) تحلیل معلومات، (3) توصیف و خلاصه پیشنهادات برای تقویت پالیسی‌ها و روش‌های EL در DCSD.

این روند بر اساس معلومات و داده‌های متنوع انجام شد که از منابع مختلف جمع‌آوری گردیده بود؛ از جمله اسناد حوزه درباره پالیسی‌ها و روش‌ها، گروه‌های تمرکزی با رهبران مکتب و حوزه، سروی‌های آنلاین معلمان و مدیران، مشاهدات صنفی، و همچنان معلومات دموگرافیک متعلمین همراه با نتایج دستاوردها و مهارت‌های زبانی آنان. ارزیابی پالیسی‌ها و روش‌های فعلی حوزه در گزارش ابتدایی ارزیابی درج شد که در تاریخ 5 فبروری به دپارتمنت متعلمین زبان انگلیسی DCSD سپرده شد و یافته‌ها اساس توسعه طرح اساسی EL را در فاز 2 تشکیل داد.

خط زمانی جمع‌آوری و تحلیل معلومات:

نوامبر – دسامبر 2024	دسامبر 2024 – جنوری 2025	جنوری – فبروری 2025
<ul style="list-style-type: none">• جمع‌آوری معلومات در سطح متعلم، مکتب و حوزه• سروی معلمان و رهبران مکاتب	<ul style="list-style-type: none">• مشاهدات صنف‌ها• گروه‌های تمرکزی والدین/متعلمین• گروه‌های تمرکزی مدیران و رهبران حوزه	<ul style="list-style-type: none">• تثلیث معلومات کمی و کیفی• آماده‌سازی گزارش ارزیابی

خلاصه فاز 2: توسعه طرح اساسی متعلمین زبان انگلیسی در حوزه تعلیمی شهر DEKALB

توسعه طرح اساسی متعلمین زبان انگلیسی DCSD یک روند فشرده بود که شامل بازنگری، بحث، مشورت و رسیدن به اجماع میان ذی‌نفعان DCSD می‌شد. شرکت تحقیقاتی RMC این روند را رهبری کرد و از فبروری تا اپریل 2025 از طریق سه نشست کاری دو روزه، حوزه را در توسعه طرح اساسی متعلمین زبان انگلیسی همراهی نمود. هر نشست کاری در جزئیات در ذیل توضیح داده می‌شود:

نشست کاری 1: 11-12 فبروری 2025

RMC در محل با کارمندان دپارتمنت EL در DCSD و ذی‌نفعان (کمیته ذی‌نفعان "Stakeholder Committee") دیدار کرد تا نتایج ارزیابی برنامه EL حوزه را مرور و بررسی کنند. در جریان این نشست، کارمندان RMC داده‌ها را برای کمیته ذی‌نفعان که توسط کارمندان DCSD تعیین شده بودند (مانند مدیران مکاتب، رهبری حوزه، مشاوران و هماهنگ‌کنندگان EL مکاتب Horizon) ارائه نمودند. ذی‌نفعان در گروه‌ها فرصت داشتند تا داده‌ها را بررسی کنند، پیامدهای آن را تحلیل نمایند و نیازها و اولویت‌ها را مطابق با الزامات قانونی GADOE برای خدمت‌رسانی به EL‌ها شناسایی کنند. قبل از نشست کاری دوم، RMC جلسات مجازی برگزار کرد تا کمک‌های تخصصی را برای وظایف بینابینی شامل آماده‌سازی یک پرزنتیشن درباره وضعیت کار برای جلسه ماه مارچ هیئت DCSD فراهم کند.

نشست کاری 2: 10-11 مارچ 2025

RMC در محل با کمیته ذی‌نفعان دیدار کرد تا اهداف استراتژیک را برای رسیدگی به نیازهایی که در نشست کاری اول شناسایی شده بودند، توسعه دهد. 1. آنان منابع مبتنی بر شواهد را مرور و بررسی کردند که شامل ادبیات موجود درباره نصاب مؤثر، آموزش و شیوه‌های ارزیابی برای متعلمین EL و مرتبط با اهداف‌شان بود. همچنین، آنان تحقیقات مربوط به سیستم‌های آموزش حرفه‌ای و ملاحظات پالیسی را بررسی کردند تا توانایی خود را برای طراحی یک طرح اساسی مؤثر EL تقویت نمایند. در روز دوم، RMC روند توسعه «نظریه عمل» را تسهیل کرد که شامل برقراری ارتباط میان اهداف شناسایی‌شده، استراتژی‌های کلیدی و نتایج مورد انتظار بود. قبل از نشست کاری سوم، RMC جلسات مجازی با دپارتمنت متعلمین زبان انگلیسی DCSD برگزار کرد تا کمک‌های تخصصی را برای وظایف بینابینی فراهم سازد.

نشست کاری 3: 15-16 اپریل 2025

RMC کمیته ذی‌نفعان را در تدوین اجزای کلیدی دیگر طرح اساسی متعلمین زبان انگلیسی رهبری کرد، که شامل آماده‌سازی بیانیه‌های چشم‌انداز و مأموریت از طریق اجماع و تشریح اصول اساسی دپارتمنت برای پاسخ‌گویی به نیازهای متعلمین EL بود. ذی‌نفعان این اجزا را مطابق با پلان استراتژیک DCSD توسعه دادند. برای اجرای مؤثر طرح اساسی RMC، کمیته ذی‌نفعان را در تدوین یک پلان عملی تطبیق که با نظریه عمل همسو باشد، رهنمایی کرد. این پلان عملی تطبیق توضیح می‌دهد که چگونه استراتژی‌های کلیدی از طریق گام‌ها و وظایف مشخص اجرا خواهند شد، جدول زمانی برای تکمیل آن گام‌ها، نقش‌ها و مسئولیت‌های کارمندان، و یک بخش ارزیابی برای نظارت بر پیشرفت طرح اساسی متعلمین زبان انگلیسی. قبل از آغاز فاز 3، RMC جلسات مجازی با دپارتمنت متعلمین زبان انگلیسی DCSD برگزار کرد تا رهنمایی‌های لازم را فراهم نماید.

خلاصه فاز 3: تطبیق، نظارت و گزارش دهی نهایی طرح اساسی متعلمین زبان انگلیسی

انتقال از فاز 2 به فاز 3 شامل ترکیب و تصحیح هر یک از اجزای طرح اساسی متعلمین زبان انگلیسی بود که توسط کمیته ذی نفعان DCSD در فاز 2 توسعه یافته بود و سپس گردآوری این اجزا در یک قالب اصلی برای نشر.

فاز 3 بر بهبود مداوم و تطبیق استوار بود. در تاریخ 13 می، تیم RMC منابع مبتنی بر شواهد و رهنمایی‌هایی را برای کارمندان دپارتمنت متعلمین زبان انگلیسی حوزه فراهم کرد تا آنان را در توسعه یک پلان گفتگو و اجرای آن آموزش و حمایت کند. این رهنمایی به تیم EL کمک کرد تا پیام‌های کلیدی و استراتژی‌های مناسب گفتگو را برای ذی نفعان داخلی و خارجی شناسایی کنند.

در پایان فاز 3، RMC یافته‌های گزارش ارزیابی را نهایی ساخت و پیشنهادهای را به منظور آمادگی برای نشر طرح اساسی متعلمین زبان انگلیسی ارائه نمود.



بیانیه‌های اولویت

کمیته ذی‌نفعان DCSD بر اساس تمام معلومات موجود، پنج ساحة اولویت حیاتی را شناسایی کرد. این اولویت‌ها به بیانیه‌هایی تبدیل شدند که هدف آن‌ها بیان عناصر اساسی برای DCSD در راستای توسعه اهداف و رسیدن به آن‌ها در خدمت‌رسانی به متعلمین زبان انگلیسی است. این اولویت‌ها همچنان با الزامات قانونی برنامه زبانی ESOL در اداره معارف ایالت جورجیا برای نهادهای آموزشی محلی (LEA) مطابقت دارند (جدول 6).

1. **نصابی تضمین‌شده، قابل اجرا و مناسب** که با معیارهای ریاست معارف ایالت جورجیا هماهنگ بوده و زمینه دسترسی تمام متعلمین زبان انگلیسی را برای موفقیت فراهم می‌سازد.
2. **گسترش و نظارت بر تأثیر آموزش حرفه‌ای هدفمند و باکیفیت** با تمرکز بر ESOL برای تمام کارمندان که به متعلمین زبان انگلیسی خدمت می‌کنند.
3. **میکانیزم‌ها و مجراهای گفتگو** را برای تمام ذی‌نفعان بهبود بخشید.
4. **اطمینان حاصل کنید** که روندهای مشارکتی منصفانه و فراگیر برای تمام بخش‌های حمایت از متعلمین باشد.
5. **فرصت‌های همکاری و گفتگو** را برای والدین متعلمین زبان انگلیسی با کارکنان مکتب و حوزه بهبود بخشید.



هماهنگی با ده مکلفیت قانونی ریاست معارف ایالت جورجیا

جدول 6. هماهنگی مکلفیت‌های قانونی LEA با اولویت‌های بخش متعلمین زبان انگلیسی حوزه تعلیمی شهر DeKalb

اولویت‌های بخش متعلمین زبان انگلیسی حوزه تعلیمی شهر DeKalb	مکلفیت‌های قانونی اداره LEA در چارچوب برنامه آموزش زبان انگلیسی برای گویندگان سایر زبان‌ها
<ul style="list-style-type: none"> • تأثیر آموزش‌های حرفه‌ای با کیفیت و هدفمند در زمینه ESOL را برای تمام کارکنانی که به متعلمین زبان انگلیسی خدمت می‌کنند گسترش دهید و بر آن نظارت کنید. (بیانیه اولویت 2) • اطمینان حاصل کنید که روندهای مشارکتی برای تمام بخش‌های حمایت از متعلمین منصفانه و فراگیر باشند. (بیانیه اولویت 4) 	<p>1. تمام متعلمین احتمالی زبان انگلیسی را به شکل به موقع، معتبر و قابل اعتماد شناسایی و ارزیابی کنید.</p>
<ul style="list-style-type: none"> • نصاب آموزشی تضمین شده، قابل اجرا و مناسبی که با معیارهای ریاست معارف ایالت جورجیا هم‌آهنگ باشد و برای موفقیت متعلمین زبان انگلیسی دسترسی فراهم کند. (بیانیه اولویت 1) • تأثیر آموزش‌های حرفه‌ای با کیفیت و هدفمند در زمینه ESOL را برای تمام کارکنانی که به متعلمین زبان انگلیسی خدمت می‌کنند گسترش دهید و بر آن نظارت کنید. (بیانیه اولویت 2) • اطمینان حاصل کنید که روندهای مشارکتی برای تمام بخش‌های حمایت از متعلمین منصفانه و فراگیر باشند. (بیانیه اولویت 4) 	<p>2. برای متعلمین زبان انگلیسی یک برنامه موفق و آموزشی درست ESOL فراهم نمایید.</p>

<ul style="list-style-type: none"> • نصاب آموزشی تضمین شده، قابل اجرا و مناسبی که با معیارهای ریاست معارف ایالت جورجیا هم‌آهنگ باشد و برای موفقیت متعلمین زبان انگلیسی دسترسی فراهم کند. (بیانیه اولویت 1) • تأثیر آموزش‌های حرفه‌ای با کیفیت و هدفمند در زمینه ESOL را برای تمام کارکنانی که به متعلمین زبان انگلیسی خدمت می‌کنند گسترش دهید و بر آن نظارت کنید. (بیانیه اولویت 2) • میکانیزم‌ها و مجراهای گفتگو را برای تمام ذی‌نفعان بهبود بخشید. (بیانیه اولویت 3) • اطمینان حاصل کنید که روندهای مشارکتی برای تمام بخش‌های حمایت از متعلمین منصفانه و فراگیر باشند. (بیانیه اولویت 4) • فرصت‌های همکاری و گفتگو را برای والدین متعلمین زبان انگلیسی با کارکنان مکتب و حوزه بهبود بخشید. (بیانیه اولویت 5) 	<p>3. اطمینان حاصل کنید که متعلمین زبان انگلیسی فرصت‌های مساوی برای مشارکت معنادار در فعالیت‌های نصابی و غیرنصابی داشته باشند.</p>
<ul style="list-style-type: none"> • نصاب آموزشی تضمین شده، قابل اجرا و مناسبی که با معیارهای ریاست معارف ایالت جورجیا هم‌آهنگ باشد و برای موفقیت متعلمین زبان انگلیسی دسترسی فراهم کند. (بیانیه اولویت 1) • تأثیر آموزش‌های حرفه‌ای با کیفیت و هدفمند را برای تمام کارکنانی که به متعلمین زبان انگلیسی خدمت می‌کنند گسترش داده و بر آن نظارت کنید. (بیانیه اولویت 2) • اطمینان حاصل کنید که روندهای مشارکتی برای تمام بخش‌های حمایت از متعلمین منصفانه و فراگیر باشند. (بیانیه اولویت 4) • فرصت‌های همکاری و گفتگو را برای والدین متعلمین زبان انگلیسی با کارکنان مکتب و حوزه بهبود بخشید. (بیانیه اولویت 5) 	<p>4. نیازهای متعلمین زبان انگلیسی که والدین‌شان از برنامه ESOL انصراف داده‌اند را رفع نمایید.</p>
<ul style="list-style-type: none"> • تأثیر آموزش‌های حرفه‌ای با کیفیت و هدفمند در زمینه ESOL را برای تمام کارکنانی که به متعلمین زبان انگلیسی خدمت می‌کنند گسترش داده و بر آن نظارت کنید. (بیانیه اولویت 2) • اطمینان حاصل کنید که روندهای مشارکتی برای تمام بخش‌های حمایت از متعلمین منصفانه و فراگیر باشند. (بیانیه اولویت 4) 	<p>5. معلمان و کارکنان آموزش دیده ESOL را فراهم نمایید.</p>

<ul style="list-style-type: none"> • نصاب آموزشی تضمین شده، قابل اجرا و مناسبی که با معیارهای ریاست معارف ایالت جورجیا هم‌آهنگ باشد و برای موفقیت متعلمین زبان انگلیسی دسترسی فراهم کند. (بیانیه اولویت 1) • تأثیر آموزش‌های حرفه‌ای با کیفیت و هدفمند در زمینه ESOL را برای تمام کارکنانی که به متعلمین زبان انگلیسی خدمت می‌کنند گسترش داده و بر آن نظارت کنید. (بیانیه اولویت 2) • میکانیزم‌ها و مجراهای گفتگو را برای تمام ذی‌نفعان بهبود بخشید. (بیانیه اولویت 3) 	<p>6. از جداسازی غیرضروری متعلمین زبان انگلیسی خودداری کنید (مانند مدل‌های Sheltered و Pull-Out).</p>
<ul style="list-style-type: none"> • میکانیزم‌ها و مجراهای گفتگو را برای تمام ذی‌نفعان بهبود بخشید. (بیانیه اولویت 3) • اطمینان حاصل کنید که روندهای مشارکتی برای تمام بخش‌های حمایت از متعلمین منصفانه و فراگیر باشند. (بیانیه اولویت 4) • فرصت‌های همکاری و گفتگو را برای والدین متعلمین زبان انگلیسی با کارکنان مکتب و حوزه بهبود بخشید. (بیانیه اولویت 5) 	<p>7. اطمینان حاصل کنید که با والدین متعلمین زبان انگلیسی گفتگوهای معنادار برقرار گردد.</p>
<ul style="list-style-type: none"> • تأثیر آموزش‌های حرفه‌ای با کیفیت و هدفمند در زمینه ESOL را برای تمام کارکنانی که به متعلمین زبان انگلیسی خدمت می‌کنند گسترش داده و بر آن نظارت کنید. (بیانیه اولویت 2) • اطمینان حاصل کنید که روندهای مشارکتی برای تمام بخش‌های حمایت از متعلمین منصفانه و فراگیر باشند. (بیانیه اولویت 4) 	<p>8. اطمینان حاصل کنید که متعلمین زبان انگلیسی دارای معلولیت یا مشکوک به معلولیت طبق قانون IDEA یا بخش 504 به شکل به موقع شناسایی، موقعیت‌یابی و ارزیابی شوند و نیازهای زبانی آنان در روند ارزیابی و خدمات مورد توجه قرار گیرد.</p>
<ul style="list-style-type: none"> • نصاب آموزشی تضمین شده، قابل اجرا و مناسبی که با معیارهای ریاست معارف ایالت جورجیا هم‌آهنگ باشد و برای موفقیت متعلمین زبان انگلیسی دسترسی فراهم کند. (بیانیه اولویت 1) • تأثیر آموزش‌های حرفه‌ای با کیفیت و هدفمند در زمینه ESOL را برای تمام کارکنانی که به متعلمین زبان انگلیسی خدمت می‌کنند گسترش داده و بر آن نظارت کنید. (بیانیه اولویت 2) • اطمینان حاصل کنید که روندهای مشارکتی برای تمام بخش‌های حمایت از متعلمین منصفانه و فراگیر باشند. (بیانیه اولویت 4) 	<p>9. پیشرفت متعلمین EL را در زبان انگلیسی و دانش در سطح صنفی اکادمیک نظارت و ارزیابی نمایید؛ پس از رسیدن به مهارت کافی در زبان انگلیسی، آنان را از برنامه خارج سازید؛ و معلمینی را که از برنامه خارج شده‌اند نظارت کنید تا اطمینان حاصل گردد که زود هنگام خارج نشده باشند.</p>

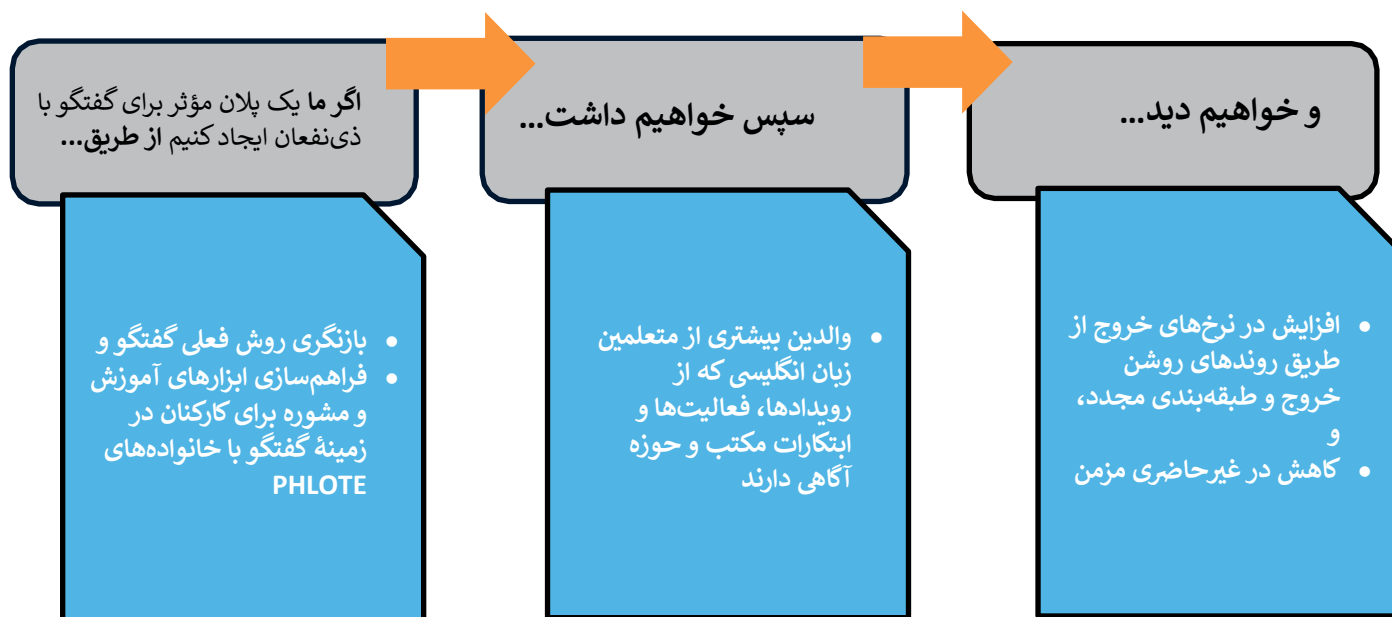
- 10. اثربخشی برنامه ESOL اداره LEA را ارزیابی نمایید تا اطمینان حاصل گردد که متعلمین زبان انگلیسی زبان را فرا می گیرند و برنامه به گونه ای معقول طراحی شده که برای متعلمین امکان مشارکت برابر در برنامه آموزشی معیار را در یک بازه زمانی معقول فراهم سازد.
- نصاب آموزشی تضمین شده، قابل اجرا و مناسبی که با معیارهای ریاست معارف ایالت جورجیا هم آهنگ باشد و برای موفقیت متعلمین زبان انگلیسی دسترسی فراهم کند. (بیانیه اولویت 1)
- تأثیر آموزش های حرفه ای با کیفیت و هدفمند در زمینه ESOL را برای تمام کارکنانی که به متعلمین زبان انگلیسی خدمت می کنند گسترش داده و بر آن نظارت کنید. (بیانیه اولویت 2)
- میکانیزم ها و مجراهای گفتگو را برای تمام ذی نفعان بهبود بخشید. (بیانیه اولویت 3)
- اطمینان حاصل کنید که روندهای مشارکتی برای تمام بخش های حمایت از متعلمین منصفانه و فراگیر باشند. (بیانیه اولویت 4)
- فرصت های همکاری و گفتگو را برای والدین متعلمین زبان انگلیسی با کارکنان مکتب و حوزه بهبود بخشید. (بیانیه اولویت 5)



نظریه عمل (THEORY OF ACTION)

بخش متعلمین زبان انگلیسی و کمیته ذی‌نفعان، نظریه عملی را برای ایجاد تغییر در خدمات و شیوه‌های کاری با هدف بهبود نتایج برای متعلمین زبان انگلیسی توسعه دادند. نظریه عمل از جملات «اگر-پس» برای نشان دادن چگونگی رسیدن به نتایج مورد نظر از طریق یک سری اهداف و استراتژی‌ها استفاده می‌کند. نقشه این روند را در شکل 15 مشاهده کنید. این روند با پیشنهاد اهداف و استراتژی‌های مؤثر برای رسیدن به آن اهداف آغاز می‌شود (اگر ما... توسط) که منجر به نتایج مثبت می‌گردد (پس ما خواهیم داشت... و در نهایت به موفقیت قابل‌سنجش متعلمین منتهی می‌شود (و خواهیم دید...)).

شکل 15. نمونه نظریه عمل



برای آغاز روند توسعه نظریه عمل، کمیته ذی‌نفعان پنج هدف زیر را براساس یافته‌های ارزیابی برنامه ESOL و حوزه‌های اولویت‌دار کلیدی شناسایی نمود.

ذی‌نفعان اطمینان حاصل کردند که این اهداف با شش سیستم DCSD هم‌راستا باشند (ضمیمه B را ببینید). پس از اهداف، نظریه عمل تفصیلی برای پلان اصلی متعلمین زبان انگلیسی ارائه شده است.

پنج هدف

1. تطبیق کامل نصاب آموزشی با کیفیت بالا و مواد تکمیلی هم‌راستا با معیارهای ایالت جورجیا که از موفقیت اکادمیک تمام متعلمین زبان انگلیسی حمایت کند.
2. فراهم‌سازی آموزش‌های حرفه‌ای با کیفیت و متناسب برای پاسخگویی به نیازهای معلمان، مدیران، مشاوران، و کارمندان اداری به نفع تمام متعلمین زبان انگلیسی.
3. ایجاد و تطبیق روندهای گفتگو دوطرفه، مؤثر و به‌موقع برای تمام کارکنان مکتب و حوزه، خانواده‌ها، و سایر ذی‌نفعان به نفع تمام متعلمین زبان انگلیسی.
4. توسعه و تطبیق سیستم‌های سازمانی با کیفیت و روندهای مشارکتی که از تمام متعلمین زبان انگلیسی حمایت کنند.
5. افزایش همکاری معنادار و حمایت از مشارکت فعال خانواده‌های PHLOTE برای موفقیت متعلمین.

نظریه عمل حوزه تعلیمی DEKALB برای پلان اصلی متعلمین زبان انگلیسی

<p>سپس شاهد افزایش موارد زیر خواهیم بود:</p> <ul style="list-style-type: none"> • نرخ خروج از طریق خروج‌های شفاف و طبقه‌بندی مجدد • اشتراک در برنامه‌های استعداد‌های برتر (Gifted Program) • مشارکت در صنف‌های AP • دسترسی به معلمان واجد شرایط ESOL • نرخ فراغت 4 ساله متعلمین زبان انگلیسی، نمرات شاخص آمادگی برای کالج و مسلک (CCRPI) <p>و کاهش در موارد زیر:</p> <ul style="list-style-type: none"> • تعداد و درصد متعلمین زبان انگلیسی درازمدت. • غیرواحضری مزمین 	<p>سپس خواهیم داشت:</p> <ul style="list-style-type: none"> • صنف‌هایی که با معیارهای تعلیمی هم‌سو بوده و محتوای درسی را با رشد زبان انگلیسی یک‌جا نموده و متعلمین زبان انگلیسی را درگیر می‌سازد. • معلمان بیشتری که در طول روز آماده حمایت از متعلمین زبان انگلیسی با استفاده از نصاب و منابع هستند. • مواد و منابع بیشتری که در حمایت از متعلمین زبان انگلیسی مؤثر هستند. • معلمان، مدیران، مشاوران و کارمندان اداری بیشتری که آماده حمایت از متعلمین زبان انگلیسی هستند. • معلمان بیشتری که استراتژی‌های آموزشی مبتنی بر تحقیق را برای حمایت از متعلمین زبان انگلیسی تطبیق می‌کنند. • ظرفیت بیشتر معلمان، مدیران، مشاوران و کارمندان اداری برای حمایت از متعلمین زبان انگلیسی. • گفتگوی مؤثرتر با خانواده‌ها که منجر به حمایت بیشتر و موفقیت متعلمین می‌شود. • والدین بیشتری از متعلمین زبان انگلیسی که از رویدادها، فعالیت‌ها و ابتکارات مکتب و حوزه آگاه هستند. • مشارکت بیشتر خانواده‌ها در جلسات والدین و معلمان، جلسات برنامه آموزشی انفرادی (IEP)، و رویدادهای مکتب. • بازرسی‌های سمستری توسط حوزه برای ارزیابی پایبندی مکتب به پروتکل‌های گفتگو. • مشارکت و درگیری بیشتر خانواده‌ها در فعالیت‌های مکتب. • ساختارهای برنامه‌ریزی چندوظیفی در سطح حوزه و مکتب برای حمایت از نیازهای متعلمین زبان انگلیسی. • سیستم حوزه‌محور مبتنی بر منابع که تمام معلمان در آن مسئولیت‌های حمایت و تداوم موفقیت اکادمیک و زبانی متعلمین زبان انگلیسی را شریک می‌باشند. • خانواده‌های بیشتر در برنامه‌ها، نشست‌ها و تصمیم‌گیری‌های مشترک دخیل می‌شوند. • دسترسی بیشتر خانواده‌ها به منابع و سیستم‌های مبتنی بر مکتب. • گفتگوی دوطرفه بیشتر میان خانواده‌ها و مکتب برای دسترسی به منابع دانشی خانواده‌ها. 	<p>1. اگر ما تطبیق کامل نصاب آموزشی با کیفیت بالا و مواد تکمیلی را که با معیارهای ایالت جورجیا هم‌سو بوده و از موفقیت علمی تمام متعلمین زبان انگلیسی پشتیبانی می‌کند، تسهیل نماییم از طریق:</p> <ul style="list-style-type: none"> • توسعه نصاب آموزشی زبان انگلیسی بیشتر با کیفیت بالا که برای تمام متعلمین زبان انگلیسی (شامل SLIFE، LTELs، تازه‌واردان و غیره) مناسب باشد، فراهم‌سازی آموزش ابتدایی و مداوم و حمایت از استفاده مؤثر از نصاب و منابع برای حمایت از متعلمین، آماده‌سازی کارکنان برای ارائه آموزش مرحله‌مرحله‌ای مبتنی بر نیازهای متعلم و آموزش هدفمند با انتظارات بالا هم‌راستا با مدل‌های مختلف ارائه ESOL، • ظرفیت‌سازی برای کارکنان به‌منظور ارائه آموزش مرحله‌مرحله‌ای، مبتنی بر نیازهای متعلم و هدفمند به‌سوی انتظارات بالا، • همکاری با دپارتمنت‌های موضوعات درسی برای اطمینان از این‌که نصاب‌های هدفمند DCSD با معیارهای Georgia Standards of Excellence (GSE) هم‌راستا باشند و شامل مواد آموزشی باشند که از درگیری ذهنی و توسعه زبانی تمام متعلمین حمایت کند، <p>2. و اگر ما آموزش‌های حرفه‌ای با کیفیت بالا و متناسب برای پاسخ به نیازهای معلمان، مدیران، مشاوران و کارمندان اداری، به نفع متعلمین زبان انگلیسی فراهم کنیم از طریق:</p> <ul style="list-style-type: none"> • طراحی و توسعه آموزش برای معلمان، مدیران، مشاوران و کارمندان اداری در زمینه شیوه‌های مبتنی بر تحقیق برای پشتیبانی از رشد زبانی و موفقیت علمی متعلمین زبان انگلیسی، • ایجاد یک سیستم برای تطبیق و نظارت آموزش‌های حرفه‌ای برای معلمان، مدیران، مشاوران و کارمندان اداری که از متعلمین حمایت می‌کنند، • ظرفیت‌سازی برای معلمان و مدیرانی که به متعلمین زبان انگلیسی (ELs) در زمینه چارچوب‌های آموزشی و مدل‌های ارائه درسی خدمت می‌کنند. <p>3. و اگر ما روندهای گفتگو دوطرفه، مؤثر و به‌موقع را برای تمام کارکنان مکتب و حوزه، خانواده‌ها و سایر ذی‌نفعان به نفع متعلمین زبان انگلیسی ایجاد و تطبیق کنیم از طریق:</p> <ul style="list-style-type: none"> • فراهم‌سازی آموزش کافی و دوام‌دار برای رهبری مکتب در مورد پروتکل‌های گفتگو، • ایجاد روش عملیاتی معیاری برای گفتگو دوطرفه، • نظارت بر روند فعلی به‌منظور حمایت از پروتکل گفتگو، • جذب ترجمان‌های بیشتر به‌منظور حمایت از مکتب از طریق خدمات ترجمه و ترجمانی با کیفیت بالا برای تمام برنامه‌ها و نشست‌های خانوادگی در سطح حوزه، <p>4. و اگر ما سیستم‌های سازمانی با کیفیت و روندهای مشارکتی را که از تمام متعلمین زبان انگلیسی حمایت می‌کند، توسعه و تطبیق کنیم از طریق:</p> <ul style="list-style-type: none"> • شناسایی یک تیم از کارکنان در سطح حوزه و مکتب به‌منظور ایجاد و تطبیق سیستم‌های سازمانی و رفع موانعی که بر متعلمین زبان انگلیسی تأثیر می‌گذارد، • اولویت‌بندی تغییراتی که باید انجام شود و بازنگری در سیستم‌ها و روندها برای ارائه خدمات بهتر به متعلمین زبان انگلیسی، <p>5. و اگر ما همکاری معنادار را افزایش داده و از مشارکت فعال خانواده‌های متعلمین زبان انگلیسی برای موفقیت متعلمین حمایت کنیم از طریق:</p> <ul style="list-style-type: none"> • ایجاد برنامه‌های سفیران در تمام مکتب محلی، • دعوت هدفمند از والدین متعلمین زبان انگلیسی برای پیوستن به سازمان‌های مبتنی بر مکتب و فراهم‌سازی حمایت‌های زبانی و دیگر امکانات برای تصمیم‌گیری مشترک، • ایجاد موقعیت‌های فرعی در سطح جامعه برای سازمان‌ها/نشست‌های مکتب، • ایجاد/فراهم‌سازی جلسات خانوادگی در طول سال به‌منظور راهنمایی و حمایت برای آشنایی با سیستم آموزشی،
---	--	---

تطبيق پلان اقدام: اهداف، استراتیژی‌ها، و جدول زمانی

هدف 1: زمینه‌سازی برای تطبيق همه‌جانبه مواد درسی با کیفیت بلند و مواد تکمیلی که با معیارهای ایالت جورجیا هماهنگ باشند و از موفقیت تحصیلی تمامی متعلمین زبان انگلیسی (ELs) حمایت کنند.



اقدامات و جدول زمانی

استراتیژی با تأثیر بلند 1.1

انکشاف مواد درسی با کیفیت بلند برای رشد زبان انگلیسی که مناسب زیرگروه‌های خاص متعلمین زبان انگلیسی باشد (شامل متعلمین با تجربهٔ تحصیلی اندک - SLIFE، متعلمین دیرین - LTELs، تازه‌واردان، و غیره).

تاریخ تکمیل

سال اول 2024-25	سال دوم 2025-26	سال سوم 2026-27	سال چهارم 2027-28	اقدامات	
	2025 اکتوبر - دسامبر				1.1.1 اجرای ارزیابی نیازمندی‌ها برای زیرگروه‌های هدف EL.
	2025 اکتوبر - دسامبر				1.1.2 تشکیل تیم متنوع برای انکشاف مواد درسی
	مارچ 2026 جاری				1.1.3 انکشاف یا انتخاب مواد درسی افتراقی برای رشد زبان انگلیسی (ELD) یا هماهنگ‌سازی منابع با نصاب تعلیمی اجباری حوزه DeKalb
	جولای 2026 جاری				1.1.4 فراهم‌سازی آموزش حرفه‌ای و حمایت دوامدار.
	سال تعلیمی 2026- 2027				1.1.5 آزمایشی‌سازی مواد درسی با گروه‌های هدف متعلمین

استراتیژی با تأثیر بلند 1.2

ارائهٔ آموزش‌های ابتدایی و دوام‌دار و پشتیبانی از استفاده مؤثر از نصاب درسی و منابع به‌منظور حمایت از متعلمین زبان انگلیسی، آماده‌سازی کارکنان برای تدریس هدفمند و ساختاربندی‌شده بر اساس نیازهای متعلمین، و ارائهٔ آموزش با انتظارات بلند مطابق با مدل‌های مختلف ارائه زبان انگلیسی به‌عنوان زبان دوم (ESOL).

2027 جولای - سپتامبر				1.2.1 شناسایی نیازهای آموزشی بر اساس مدل‌های ارائه ESOL و نقش‌های کارمندان.
----------------------------	--	--	--	---

2027 جولای - سپتامبر				1.2.2 انکشاف و ارائه آموزش ابتدایی در مورد تدریس ساختاربندی شده.
2027 جولای - سپتامبر				1.2.3 تسهیل برنامه ریزی مشترک برای یکپارچه سازی حمایت های EL در آموزش اصلی.
استراتژی با تأثیر بلند 1.3 افزایش ظرفیت کارمندان برای ارائه تدریس ساختاربندی شده، بر اساس نیازهای متعلمین و با انتظارات بلند				
2027 جولای - سپتامبر				1.3.1 فراهم سازی آموزش بنیادی در مورد استراتژی های ساختاربندی شده (مثلاً نمونه سازی، چارچوب جملات، تصاویر، پرسش های سطح بندی شده) برای متعلمین EL.
2027 اکتوبر - دسامبر				1.3.2 تطبیق پروتکل های برنامه ریزی آموزشی بر اساس داده ها.
2028 جنوری - جون				1.3.3 اجرای جلسات آموزشی با تمرکز بر انتظارات بلند و دسترسی.
2028 جنوری - جون				1.3.4 ایجاد همکاری همتایان از طریق انجمن های یادگیری حرفه ای (PLCs) یا بازدیدهای آموزشی.
استراتژی با تأثیر بلند 1.4 همکاری با دپارتمنت های مربوط به محتوا برای اطمینان از این که نصاب های هدفمند حوزه DeKalb با معیارهای GSE هماهنگ باشند و شامل مواد آموزشی شوند که از درگیری ذهنی و رشد زبانی تمام متعلمین زبان انگلیسی حمایت کند.				
		جولای 2025 جاری		1.4.1 اجرای مرورهای همسوسازی نصاب با تیم های مربوط به مضامین.
		اکتوبر 2025 جاری		1.4.2 یکپارچه سازی اهداف رشد زبانی در واحدهای مربوط به مضامین.
		جنوری 2026 جاری		1.4.3 فراهم سازی آموزش حرفه ای بین بخشی در زمینه تدریس غنی از زبان
تطبیق این استراتژی های با تأثیر بلند و گام های اقدام مرتبط منجر به دستیابی به پیامدهای تطبیق و تأثیرات درازمدت خواهد شد:				
پیامدهای تطبیق:				
<ul style="list-style-type: none"> • صنف های بیشتر هماهنگ با معیارها که مضمون و رشد زبان انگلیسی را یکپارچه می سازند و متعلمین زبان انگلیسی را درگیر می کنند • معلمان بیشتر آماده برای حمایت از متعلمین زبان انگلیسی در طول روز با استفاده از نصاب و مواد درسی • مواد و منابع بیشتر که در حمایت از متعلمین زبان انگلیسی مؤثر باشند 				
تأثیرات درازمدت:				
افزایش در:				
<ul style="list-style-type: none"> • نمرات شاخص آمادگی برای کالج و مسلک (CCRPI) • نرخ خروج از طریق پروسه های واضح خروج و دوباره طبقه بندی • اشتراک در برنامه های استعداد های برتر (Gifted Program) • اشتراک در صنف های AP • نرخ فراغت 4 ساله متعلمین زبان انگلیسی 				
و کاهش در:				
<ul style="list-style-type: none"> • تعداد و فیصدی متعلمین زبان انگلیسی درازمدت 				

رهبران تطبیق:

- هماهنگ کننده ارشد EL (پیشنهادی)
- هماهنگ کننده EL سطح II
- هماهنگ کننده آموزش حرفه‌ای EL (پیشنهادی)
- متخصص ESOL

منابع، شرکا، و کادر:

- هماهنگ کننده EL منطقه‌ای
- شرکای خدمات حمایتی متعلمین (متعلمین دارای نیازهای خاص و متعلمین با استعدادهای برتر)
- معلمان رهبری ESOL
- بودجه استیپند (بعداً تعیین می‌شود)
- توسعه خارجی نصاب (بعداً تعیین می‌شود)

وظایف پیشنهادی:

- متخصصین اضافی ESOL
- معلمان اضافی ESOL برای کورس‌های محصور (sheltered courses)
- هماهنگ کننده ارشد EL
- هماهنگ کننده آموزش حرفه‌ای EL

هدف 2: ارائه آموزش‌های حرفه‌ای مطابق با نیازها و با کیفیت بلند برای معلمان، مدیران، مشاوران، و کارمندان اداری به منظور حمایت از تمامی متعلمین زبان انگلیسی (ELs).



اقدامات و جدول زمانی

استراتژی با تأثیر بلند 2.1

طرح‌ریزی و انکشاف آموزش برای معلمان، مدیران، مشاوران، و کارمندان اداری در مورد شیوه‌های مبتنی بر تحقیق برای حمایت از رشد زبانی و موفقیت علمی متعلمین EL.

تاریخ تکمیل

سال اول 2024-25	سال دوم 2025-26	سال سوم 2026-27	سال چهارم 2027-28
--------------------	--------------------	--------------------	----------------------

اقدامات

	سپتمبر جاری 2025		2.1.1 شناسایی قوت‌ها و فرصت‌های همکاری در داخل دپارتمنت EL و هماهنگ‌کننده‌های EL در مناطق برای ارائه آموزش حرفه‌ای هدفمند.
	سپتمبر جاری 2025		2.1.2 انکشاف یک ارزیابی نیازمندی مبتنی بر داده‌ها برای طراحی فرصت‌های آموزشی هدفمند برای معلمان، مدیران، مشاوران، و کارمندان اداری به منظور پاسخگویی به نیازهای مکاتب محلی. استفاده از داده‌های CCRPI (یا آخرین داده‌ها) برای شناسایی نیازها همراه با بازدیدهای آموزشی.

استراتژی با تأثیر بلند 2.2

ایجاد یک سیستم برای تطبیق و نظارت آموزش‌های حرفه‌ای برای معلمان، مدیران، مشاوران، و کارمندان اداری که از متعلمین EL حمایت می‌کنند.

	سپتمبر جاری 2025		2.2.1 طراحی یک چرخه آموزش حرفه‌ای که شامل ارزیابی نیازهای محلی، کوچینگ، انکشاف حرفه‌ای، چرخه نظارت، و پیگیری باشد.
--	---------------------	--	--

استراتژی با تأثیر بلند 2.3

افزایش ظرفیت معلمان و مدیران خدمت‌رسان به ELها در مورد چارچوب‌های تدریس و مدل‌های ارائه.

	اکتوبر جاری 2025		2.3.1 ایجاد یک بانک منابع شامل ویدیوها و مواد با استفاده از نمونه‌های حوزه DeKalb
	اگست - سپتمبر 2025		2.3.2 ارائه دسترسی به بانک منابع از طریق سایت SharePoint دپارتمنت EL
		جون جاری 2025	2.3.3 انکشاف یک جدول دوامدار میان دپارتمنت EL و هماهنگ‌کننده‌های EL در مناطق برای شناسایی نیازها و فراهم‌سازی آموزش حرفه‌ای (PL)

تطبيق این استراتژی‌های با تأثیر بلند و گام‌های اقدام مرتبط منجر به دستیابی به پیامدهای تطبيق و تأثیرات درازمدت خواهد شد:

پیامدهای تطبيق:

- معلمان، مدیران، مشاوران، و کارمندان اداری بیشتر آماده برای ارائه حمایت به متعلمین EL
- معلمان بیشتر در حال تطبيق استراتژی‌های تدریسی مبتنی بر تحقیق برای حمایت از متعلمین EL
- افزایش ظرفیت معلمان، مدیران، مشاوران، و کارمندان اداری برای حمایت از متعلمین EL

تأثیرات درازمدت:

افزایش در:

- نرخ خروج از طریق پروسه‌های واضح خروج و دوباره طبقه‌بندی
- دسترسی به معلمان دارای تاییدیه/صلاحیت ESOL
- نمرات شاخص آمادگی برای کالج و مسلک (CCRPI)
- نرخ فراغت 4 ساله متعلمین EL

و کاهش در:

- تعداد و فیصدی متعلمین زبان انگلیسی درازمدت

رهبران تطبيق:

- هماهنگ‌کننده ارشد EL (پیشنهادی)
- هماهنگ‌کننده EL سطح II
- هماهنگ‌کننده آموزش حرفه‌ای EL (پیشنهادی)
- متخصص ESOL
- متخصص انطباق ESOL (پیشنهادی)

منابع، شرکا، و کادر:

- هماهنگ‌کننده EL منطقه‌ای
- شرکای خدمات حمایتی متعلمین (متعلمین دارای نیازهای خاص و متعلمین با استعداد)
- معلمان رهبری ESOL

وظایف پیشنهادی:

- متخصصین اضافی ESOL
- متخصص انطباق ESOL

هدف 3: انکشاف و تطبیق پروسه‌های مؤثر و به‌موقع گفتگوهای دوطرفه برای تمام کارمندان مکاتب و حوزه، خانواده‌ها، و سایر ذینفعان به‌منظور منفعت تمامی متعلمین زبان انگلیسی (ELs).



اقدامات و جدول زمانی

استراتژی با تأثیر بلند 3.1

ارائه آموزش کافی و دوامدار برای رهبری مکاتب در مورد پروتکل‌های گفتگو.

تاریخ تکمیل

سال چهارم 2027-28	سال سوم 2026-27	سال دوم 2025-26	سال اول 2024-25	اقدامات	
		آگست 2025			3.1.1 انکشاف پروتکل‌های گفتگو، شامل فهرست تماس‌های ESOL، برای دپارتمنت ESOL تا با رهبری مکتب و مکاتب شریک ساخته شود.
		آگست 2025 جاری			3.1.2 ارائه خبرنامه فصلی (اخبار ESOL قابل استفاده) همراه با لینک فهرست تماس ESOL.
		آگست 2025 جاری			3.1.3 همکاری با هماهنگ‌کننده‌های منطقه‌ای برای توزیع اطلاعات در جلسات مدیران مکاتب.

استراتژی با تأثیر بلند 3.2

ایجاد یک طرزالعمل معیاری (SOP) برای گفتگوهای دوطرفه.

		آگست - سپتمبر 2025		3.2.1 هماهنگ‌کننده‌های دپارتمنت EL طرزالعمل SOP را برای هماهنگ‌کننده‌های EL در مناطق انکشاف و توزیع خواهند کرد.
		آگست 2025 جاری		3.2.2 هماهنگ‌کننده‌های منطقه‌ای طرزالعمل گفتگوهای ESOL حوزه را به تمام کارمندان حوزه و مکاتب انتقال خواهند داد.

استراتژی با تأثیر بلند 3.3

نظارت بر پروسه موجود برای حمایت از پروتکل گفتگو.

		آگست 2025 جاری		3.3.1 هماهنگ‌کننده‌های ESOL گزارش رسمی در مورد مهم‌ترین مسائل گفتگو در جلسات ماهوار وظیفوی ارائه خواهند کرد.
--	--	----------------	--	--

استراتژی با تأثیر بلند 3.4

جذب مترجمین بیشتر برای حمایت از مکاتب از طریق خدمات ترجمه و ترجمه شفاهی با کیفیت بلند برای تمام جلسات خانوادگی و برنامه‌های سراسری حوزه.

		2025 جاری	3.4.1 تطبیق مشوق‌های نگهداری برای مترجمین موجود.
	جولای 2025 جاری		3.4.2 همکاری با سازمان‌های پناهندگان، جامعه محلی، و نهادهای داوطلب برای جذب مترجمین.

تطبیق این استراتژی‌های با تأثیر بلند و گام‌های اقدام مرتبط منجر به دستیابی به پیامدهای تطبیق و تأثیرات درازمدت خواهد شد:

پیامدهای تطبیق:

- گفتگوهای مؤثرتر با خانواده‌ها که منجر به افزایش حمایت و موفقیت متعلمین می‌گردد
- والدین بیشتر متعلمین EL از فعالیت‌ها، برنامه‌ها و ابتکارات مکتب و حوزه آگاه خواهند شد
- افزایش مشارکت خانواده‌ها در جلسات معلم-والد، جلسات IEP، و برنامه‌های مکتب
- بررسی‌های سمستری توسط حوزه برای ارزیابی پایبندی مکاتب به پروتکل‌های گفتگو
- بهبود مشارکت و درگیری خانواده‌ها در فعالیت‌های مکتب

تأثیرات درازمدت:

افزایش در:

- نمرات شاخص آمادگی برای کالج و مسلک (CCRPI)
- نرخ خروج از طریق پروسه‌های واضح خروج و دوباره طبقه‌بندی
- اشتراک در برنامه‌ی استعداد‌های برتر (Gifted Program)
- اشتراک در صنف‌های AP
- دسترسی به معلمان دارای تاییدیه/صلاحیت ESOL
- نرخ فراغت 4 ساله متعلمین EL

و کاهش در:

- تعداد و فیصدی متعلمین زبان انگلیسی درازمدت
- غیرحاضری مزمن

وظایف پیشنهادی	منابع، شرکا، و کادر	رهبران تطبیق
<ul style="list-style-type: none"> • متخصصین اضافی ESOL • متخصص انطباق ESOL • متخصص ترجمه شفاهی و ترجمه • رابط والدین دپارتمنت EL • مترجمین اضافی 	<ul style="list-style-type: none"> • هماهنگ‌کننده EL منطقه‌ای • واحد ترجمه شفاهی و ترجمه EL • شرکای خدمات حمایتی متعلمین (متعلمین دارای نیازهای خاص و متعلمین با استعداد) • معلمان رهبری ESOL • دپارتمنت ارتباطات DCSD • ذینفعان جامعه 	<ul style="list-style-type: none"> • مدیر اجرایی دپارتمنت EL • هماهنگ‌کننده ارشد EL (پیشنهادی) • هماهنگ‌کننده EL II • هماهنگ‌کننده آموزش حرفه‌ای EL (پیشنهادی) • متخصص ESOL • متخصص انطباق ESOL (پیشنهادی) • متخصص ترجمه شفاهی و ترجمه (پیشنهادی) • رابط دپارتمنت EL (پیشنهادی)

هدف 4: انکشاف و تطبيق سيستم‌های سازمانی با کیفیت و پروسه‌های همکاری که از تمامی متعلمین زبان انگلیسی (ELs) حمایت نمایند.



پلان اقدام و جدول زمانی

استراتژی با تأثیر بلند 4.1

شناسایی یک تیم از کارکنان حوزه و سطح مکتب برای ایجاد و تطبيق سيستم‌های سازمانی و برداشتن موانعی که بر متعلمین EL تأثیر می‌گذارند.

تاریخ تکمیل				اقدامات
سال اول 2024-25	سال دوم 2025-26	سال سوم 2026-27	سال چهارم 2027-28	
	سپتمبر – نومبر 2025			4.1.1 رهبری حوزه یک تیم از افراد را برای خدمت در میزگرد (Roundtable) شناسایی می‌کند (برای پروتکل میزگرد ضمیمه F را ببینید).
	سپتمبر – نومبر 2025			4.1.2 ایجاد یک پروسه برای انکشاف سيستم‌ها و پروسه‌های سازمانی جهت خدمت‌رسانی به ELها (مانند نرخ فراغت، دوباره‌طبقه‌بندی، زمان‌بندی، دسترسی به برنامه‌های تخصصی، و غیره).
	سپتمبر – نومبر 2025			4.1.3 ایجاد یک جدول زمانی برای جلسات همکاری.

استراتژی با تأثیر بلند 4.2

اولویت‌بندی تغییراتی که باید انجام شود و بازبینی سيستم‌ها و پروسه‌ها برای خدمت بهتر به ELها.

	سپتمبر – نومبر 2025			4.2.1 اولویت‌بندی چالش‌های سيستمی (نرخ فراغت، دوباره‌طبقه‌بندی، زمان‌بندی، دسترسی، و غیره) و ایجاد یک پروتکل برای رسیدگی به آنها هنگام وقوع.
--	------------------------	--	--	--

تطبيق این استراتژی‌های با تأثیر بلند و گام‌های اقدام مرتبط منجر به دستیابی به پیامدهای تطبيق و تأثیرات درازمدت خواهد شد:

پیامدهای تطبيق:

- ساختارهای برنامه‌ریزی بین‌وظیفوی در سطح حوزه و مکتب برای حمایت از نیازهای متعلمین EL
- یک سیستم حوزه‌ای مبتنی بر دارایی‌ها که در آن تمام معلمان مسئولیت حمایت و حفظ رشد تحصیلی و زبانی متعلمین EL را به اشتراک می‌گیرند

تأثیرات درازمدت:

افزایش در:

- اشتراک در برنامه‌ی استعدادهای برتر (Gifted Program)
- اشتراک در صنف‌های AP
- نرخ فراغت 4 ساله متعلمین EL

و کاهش در:

- غیرحاضری مژمن

رهبران تطبيق:

- هماهنگ‌کننده ارشد EL (پیشنهادی)
- هماهنگ‌کننده EL سطح II
- متخصص ESOL

منابع، شرکا، و کادر:

- هماهنگ‌کننده EL منطقه‌ای
- مشاور/کارمند اجتماعی
- شرکای خدمات حمایتی متعلمین (متعلمین دارای نیازهای خاص و متعلمین با استعداد)
- معلم رهبری ESOL
- بخش نصاب و تدریس
- بخش دسترسی و فرصت

وظایف پیشنهادی

- متخصصین اضافی ESOL
- هماهنگ‌کننده ارشد EL

هدف 5: افزایش همکاری معنادار و حمایت از مشارکت فعال خانواده‌هایی که زبان اصلی خانه آنها غیر از انگلیسی (PHLOTE) است، برای موفقیت متعلمین.



پلان اقدام و جدول زمانی

استراتژی با تأثیر بلند 5.1

ایجاد برنامه‌های سفیر در تمام مکاتب محلی.

تاریخ تکمیل

سال اول 2024-25	سال دوم 2025-26	سال سوم 2026-27	سال چهارم 2027-28
اقدامات			
	سپتمبر 2025 جاری		
	سپتمبر 2025 جاری		
	سپتمبر 2025 جاری		
	سپتمبر 2025 جاری		

5.1.1 ایجاد یک طرح کلی که جزئیات شرح و انتظارات برنامه را مشخص کند.

5.1.2 شناسایی والدین و متعلمینی که علاقه‌مند ایفای نقش سفیر هستند.

5.1.3 ایجاد یک جدول زمانی که با نیازهای مکاتب و خانواده‌ها مطابقت داشته باشد.

5.1.4 ارائه آموزش محلی در مکتب.

استراتژی با تأثیر بلند 5.2

دعوت از والدین متعلمین EL برای اشتراک در سازمان‌های مبتنی بر مکتب و ارائه حمایت‌های زبانی و سایر حمایت‌ها برای تصمیم‌گیری مشترک.

	سپتمبر 2025 جاری		
	سپتمبر 2025 جاری		
	سپتمبر 2025 جاری		

5.2.1 تضمین دسترسی به خدمات ترجمه شفاهی و ترجمه.

5.2.2 تطبیق شیوه‌های باثبات و معنادار گفتگو برای جلسات.

5.2.3 استفاده از انواع مجراهای گفتگو برای توزیع اطلاعات به منظور تضمین فرصت‌های تصمیم‌گیری مشترک.

استراتژی با تأثیر بلند 5.3

ایجاد مکان‌های ماهواره‌ای در داخل جامعه برای سازمان‌ها/جلسات مکتب.

	جنوری 2026 جاری		
	جنوری 2026 جاری		

5.3.1 شناسایی شرکای جامعه که می‌توانند منابع و حمایت ارائه کنند.

5.3.2 شناسایی مکان‌های ماهواره‌ای استراتژیک در جامعه.

	جنوری 2026 جاری		5.3.3 جذب مترجمین با صلاحیت بلند برای خدمت در مکان‌های ماهواره‌ای.																					
استراتژی با تأثیر بلند 5.4 ایجاد/ارائه جلسات خانوادگی در طول سال برای فراهم‌سازی رهنمایی و حمایت در مسیریابی سیستم تعلیمی.																								
	سپتمبر و 2025 جنوری 2026 جاری		5.4.1 هماهنگ‌سازی جلسات خانوادگی در مکاتب یک خط تعلیمی (feeder pattern) به‌طور استراتژیک در طول سال.																					
	سپتمبر و 2025 جنوری 2026 جاری		5.4.2 ایجاد یک جدول در آغاز هر سمستر (سپتمبر و جنوری) که موضوعات کلیدی سیستم تعلیمی (امتحان‌ها، الزامات فراغت، بازیابی کزیدت‌ها، و غیره) را در طول سال مشخص کند.																					
تطبیق این استراتژی‌های با تأثیر بلند و گام‌های اقدام مرتبط منجر به دستیابی به پیامدهای تطبیق و تأثیرات درازمدت خواهد شد:																								
<p>پیامدهای تطبیق:</p> <ul style="list-style-type: none"> خانواده‌های بیشتر در برنامه‌ها، جلسات، و تصمیم‌گیری مشترک درگیر می‌شوند خانواده‌های بیشتر به منابع و سیستم‌های مبتنی بر مکتب دسترسی پیدا می‌کنند گفتگوهای دوطرفه بیشتر میان خانواده‌ها و مکتب برای دسترسی به دانش‌ها و تجربه‌های خانواده‌ها <p>تأثیرات درازمدت</p> <p>افزایش در:</p> <ul style="list-style-type: none"> نمرات شاخص آمادگی برای کالج و مسلک (CCRPI) نرخ خروج از طریق پروسه‌های واضح خروج و دوباره‌طبقه‌بندی اشتراک در برنامه‌های استعداد‌های برتر (Gifted Program) اشتراک در صنف‌های AP نرخ فراغت 4 ساله متعلمین EL <p>و کاهش در:</p> <ul style="list-style-type: none"> تعداد و فیصدی متعلمین زبان انگلیسی درازمدت غیرحاضری مزمن 																								
<table border="0"> <thead> <tr> <th data-bbox="175 1367 596 1423">وظایف پیشنهادی</th> <th data-bbox="596 1367 1045 1423">منابع، شرکا، و کادر</th> <th data-bbox="1045 1367 1521 1423">رهبران تطبیق</th> </tr> </thead> <tbody> <tr> <td data-bbox="175 1423 596 1470"> <ul style="list-style-type: none"> متخصصین اضافی ESOL </td> <td data-bbox="596 1423 1045 1470"> <ul style="list-style-type: none"> هماهنگ‌کننده EL منطقه‌ای </td> <td data-bbox="1045 1423 1521 1470"> <ul style="list-style-type: none"> هماهنگ‌کننده ارشد EL (پیشنهادی) </td> </tr> <tr> <td data-bbox="175 1470 596 1516"> <ul style="list-style-type: none"> رابط والدین دپارتمنت EL </td> <td data-bbox="596 1470 1045 1516"> <ul style="list-style-type: none"> مشاوران مکتب </td> <td data-bbox="1045 1470 1521 1516"> <ul style="list-style-type: none"> هماهنگ‌کننده EL II </td> </tr> <tr> <td data-bbox="175 1516 596 1562"> <ul style="list-style-type: none"> متخصص ترجمه شفاهی و ترجمه </td> <td data-bbox="596 1516 1045 1562"> <ul style="list-style-type: none"> ذینفعان جامعه </td> <td data-bbox="1045 1516 1521 1562"> <ul style="list-style-type: none"> رابط والدین دپارتمنت EL (پیشنهادی) </td> </tr> <tr> <td></td> <td data-bbox="596 1562 1045 1608"> <ul style="list-style-type: none"> معلمان رهبری ESOL </td> <td data-bbox="1045 1562 1521 1608"> <ul style="list-style-type: none"> متخصص ESOL </td> </tr> <tr> <td></td> <td></td> <td data-bbox="1045 1608 1521 1654"> <ul style="list-style-type: none"> متخصص ترجمه شفاهی و ترجمه (پیشنهادی) </td> </tr> <tr> <td></td> <td></td> <td data-bbox="1045 1654 1521 1701"> <ul style="list-style-type: none"> رابط والدین دپارتمنت EL (پیشنهادی) </td> </tr> </tbody> </table>				وظایف پیشنهادی	منابع، شرکا، و کادر	رهبران تطبیق	<ul style="list-style-type: none"> متخصصین اضافی ESOL 	<ul style="list-style-type: none"> هماهنگ‌کننده EL منطقه‌ای 	<ul style="list-style-type: none"> هماهنگ‌کننده ارشد EL (پیشنهادی) 	<ul style="list-style-type: none"> رابط والدین دپارتمنت EL 	<ul style="list-style-type: none"> مشاوران مکتب 	<ul style="list-style-type: none"> هماهنگ‌کننده EL II 	<ul style="list-style-type: none"> متخصص ترجمه شفاهی و ترجمه 	<ul style="list-style-type: none"> ذینفعان جامعه 	<ul style="list-style-type: none"> رابط والدین دپارتمنت EL (پیشنهادی) 		<ul style="list-style-type: none"> معلمان رهبری ESOL 	<ul style="list-style-type: none"> متخصص ESOL 			<ul style="list-style-type: none"> متخصص ترجمه شفاهی و ترجمه (پیشنهادی) 			<ul style="list-style-type: none"> رابط والدین دپارتمنت EL (پیشنهادی)
وظایف پیشنهادی	منابع، شرکا، و کادر	رهبران تطبیق																						
<ul style="list-style-type: none"> متخصصین اضافی ESOL 	<ul style="list-style-type: none"> هماهنگ‌کننده EL منطقه‌ای 	<ul style="list-style-type: none"> هماهنگ‌کننده ارشد EL (پیشنهادی) 																						
<ul style="list-style-type: none"> رابط والدین دپارتمنت EL 	<ul style="list-style-type: none"> مشاوران مکتب 	<ul style="list-style-type: none"> هماهنگ‌کننده EL II 																						
<ul style="list-style-type: none"> متخصص ترجمه شفاهی و ترجمه 	<ul style="list-style-type: none"> ذینفعان جامعه 	<ul style="list-style-type: none"> رابط والدین دپارتمنت EL (پیشنهادی) 																						
	<ul style="list-style-type: none"> معلمان رهبری ESOL 	<ul style="list-style-type: none"> متخصص ESOL 																						
		<ul style="list-style-type: none"> متخصص ترجمه شفاهی و ترجمه (پیشنهادی) 																						
		<ul style="list-style-type: none"> رابط والدین دپارتمنت EL (پیشنهادی) 																						

توصیه‌های تحقیقات RMC

از اکتوبر 2024 تا فبروری 2025، مؤسسه تحقیقاتی RMC یک ارزیابی از برنامه ESOL حوزه تعلیمی شهر DeKalb انجام داد. براساس یافته‌های این مطالعه، RMC چهار توصیه برای بهبود خدمات و شیوه‌های برنامه ESOL ارائه کرد:

1. به‌روزرسانی و اصلاح کتابچه راهنمای ESOL

- انکشاف و تطبیق یک پروسه مشخص برای اطلاع‌رسانی به معلمان و مدیران مکاتب، مبنی بر این که پیشرفت متعلمین EL باید همیشه نظارت شود، چه در برنامه ESOL شرکت داشته باشند یا خیر. پرداختن به پروسه MTSS/RTI در یک بخش جداگانه برای متعلمین EL که به حمایت‌های ردیف 2 و 3 نیاز دارند، چه در برنامه ESOL شرکت داشته باشند یا خیر. متخصصین اضافی ESOL از معلمان و متخصصین MTSS حمایت خواهند کرد تا اطمینان حاصل شود متعلمین حمایت کافی را برای پروسه MTSS/RTI دریافت می‌کنند.
- بخش معافیت والدین (صفحه 14) می‌تواند شامل مرحله 7 از طرزالعمل‌های معیاری معافیت والدین از خدمات ESOL باشد که بیان می‌کند: "یک طرح کتبی، مانند طرح آموزشی زبان (ILP)، ایجاد کنید که توضیح دهد چگونه مکتب نیازهای زبانی و تحصیلی متعلمین EL را که والدین/سرپرست آن‌ها از خدمات ESOL صرف‌نظر کرده‌اند، برآورده خواهد کرد و آن را در Infinite Campus بارگذاری کنید" (صفحه 1). پلان ILP باید هر سال در صورتی که معافیت جدیدی از سوی والد دریافت شود به‌روز گردد، و باید در هر سال تعلیمی برای تمام معلمانی که به این متعلم EL تدریس می‌کنند در دسترس باشد.

منبع داده: کتابچه راهنمای ESOL حوزه، طرزالعمل‌های معیاری معافیت والدین از خدمات 2024، ESOL،
توجیه: بهبود گفتگو با مکاتب برای تطبیق شیوه‌های مؤثر که از پیامدهای مثبت برای متعلمین زبان انگلیسی (ELs) حمایت کند

2. انکشاف و توزیع یک پلان گفتگو برای ذینفعان داخلی و خارجی

- بازنگری روش کنونی انتشار داخلی اطلاعات (یعنی به معلمان، مدیران مکاتب و سایر کارکنان آموزشی) درباره منابع و مواد آموزشی منطقه‌ای که برای خدمت به متعلمین EL در دسترس است. خدمات و معلوماتی که توسط تمام هماهنگ‌کننده‌های EL ارائه می‌شود باید در سراسر حوزه یکسان و سازگار باشد. علاوه بر کتابچه راهنمای ESOL (DCSD, 2024) آموزش برای تمامی هماهنگ‌کننده‌های EL در مناطق، هماهنگ‌کننده‌های دپارتمنت EL، و متخصصین ارائه شود تا اطمینان حاصل گردد که در تمام موضوعات مربوطه دارای دانش کافی هستند و می‌توانند سطح یکسانی از حمایت و پاسخ‌دهی را برای تمامی مکاتب حوزه فراهم کنند. خدمات و معلومات مربوط به دستورات عمل‌ها که توسط تمام هماهنگ‌کننده‌های EL، متخصصین اضافی ESOL، و متخصصین انطباق ESOL ارائه می‌شود باید همسان و یک‌دست باشد.
- ارائه آموزش، مربیگری، ابزارها و تکنیک‌ها به کارمندان برای گفتگو با خانواده‌هایی که زبان‌شان غیر از انگلیسی است.
- بازنگری و بهبود دسترسی به ارتباط حضوری با خانواده‌های غیرانگلیسی‌زبان برای توسعه تعامل مؤثر مکتب-خانواده.

- ایجاد شیوه‌هایی با همکاری دپارتمنت تحقیق، داده و ارزیابی برای تولید داده‌های مربوط به موفقیت متعلمین EL، روندهای واضح خروج/دوباره طبقه‌بندی، و نرخ فراغت EL با تفکیک آماری؛ این داده‌ها باید سالانه منتشر شوند رابطین والدین و متخصصین اضافی ESOL می‌توانند از روند گفتگو و توزیع گزارش‌های داده‌ای حمایت کنند

منابع داده: کتابچه راهنمای ESOL حوزه، گروه‌های تمرکز والدین/متعلمین، گروه‌های تمرکز مدیران، نظرسنجی‌های والدین
توجه: بهبود شیوه‌های ارتباطی که تغییر سیستم‌ها را پیش می‌برند.

3. بازنگری تخصیص منابع.

- استفاده از منابع برای استخدام کارمندان بیشتر (متخصصین ESOL، رابطین والدین، و متخصصین انطباق ESOL) و بازنگری تخصیص منابع (جذب استعدادها، مواد آموزشی، و غیره) برای حمایت از نیازهای جمعیت EL؛ تعیین پیامدهای مرتبط با هر خدمت و حفظ/گسترش فقط خدماتی که با پیامدهای مثبت همراه هستند (GADOE, 2024d, p.5).
- افزایش همکاری میان هماهنگ‌کننده‌های EL مناطق و دپارتمنت EL برای ارتقای آگاهی مدیران مکاتب در مورد مدل‌های ارائه ESOL، به‌منظور تسهیل بازبینی تخصیص معلمان ESOL در میان بخش‌های مختلف، با تمرکز بر تحلیل زمان‌بندی، تخصیص فعلی، و نتایج متعلمین. بازبینی تخصیص معلمان ESOL در بخش‌های مختلف، با تمرکز بر تحلیل زمان‌بندی، تخصیص فعلی، و نتایج متعلمین. جذب و نگهداری معلمان با صلاحیت بلند ESOL به‌منظور افزایش دسترسی متعلمین EL به تدریس محصور (sheltered instruction).

منابع داده: کتابچه راهنمای ESOL حوزه، طرزالعمل عملیاتی معیاری – انگلیسی فشرده، گروه تمرکز حوزه، گروه تمرکز مدیران، نظرسنجی رهبران آموزشی، نظرسنجی معلمان، داده‌های اداری (بخش‌های ESOL، نمرات زبان و موفقیت)
توجه: بهبود استفاده از منابع تخصیص‌یافته

4. بهبود دسترسی معنادار به نصاب درسی

- ارائه آموزش حرفه‌ای مؤثر و با کیفیت بلند که شامل نمونه‌سازی و مربیگری شیوه‌های تدریسی مبتنی بر شواهد برای معلمان ESOL، معلمان آموزش عمومی، و مدیران مکاتب در سراسر مکاتب، صنف درسی، و مضامین باشد. استخدام متخصصین اضافی ESOL و هماهنگ‌کننده‌های آموزش حرفه‌ای EL این امکان را برای حوزه DeKalb فراهم می‌سازد تا ظرفیت تدریسی تمامی معلمان را به‌منظور خدمت بهتر به متعلمین EL به‌صورت مثبت ارتقا دهد.
- ابزار مشاهده صنف در حال حاضر برای ارزیابی شیوه‌های مربیگری EL بازبینی گردد تا شاخص‌هایی از شیوه‌های تدریس با کیفیت و مبتنی بر شواهد برای خدمت‌رسانی به EL‌ها در آن گنجانده شود.
- ارائه آموزش حرفه‌ای و کوچینگ دوامدار برای معلمان ESOL، معلمان آموزش عمومی، و رهبران آموزشی در سطح مکتب در مورد استفاده از داده‌های ارزیابی تکوینی (در زمان واقعی و معیاری) و نهایی برای نظارت بر پیشرفت در رشد زبان انگلیسی و اطلاع‌دهی به تدریس با کیفیت. هماهنگ‌کننده‌های آموزش حرفه‌ای EL باید با متخصصین ESOL همکاری کنند تا تمام معلمان را در جهت تطبیق استراتژی‌های تدریس مبتنی بر داده هدایت نمایند.
- همکاری با ذینفعان تعیین‌شده DCSD به‌منظور تأثیرگذاری بر شیوه‌های مشورده‌دهی تا زمان‌بندی متعلمین EL مشارکت آن‌ها را در کورس‌های سطح بالا در مکتب متوسطه و کورس‌های AP و IB در لیسه افزایش دهد. هماهنگ‌کننده‌های ارشد EL باید در همکاری با ذینفعان مشخص‌شده DCSD برای منفعت متعلمین EL مشارکت فعال داشته باشند.

- پروسه حمایت از متعلمین EL دارای معافیت والدین باید بازبینی گردد. برای مقاصد نظارتی، معلمان رهبری ESOL و متخصصین انطباق ESOL باید مؤثر بودن حمایت‌های ارائه شده به EL‌های دارای معافیت را تضمین کنند.

منابع داده: میانگین تطبیق تدریس و ارزیابی با کیفیت بلند براساس داده‌های مشاهده صنفی، نظرسنجی مدیران، کتابچه راهنمای ESOL حوزه، حرکت نواری ACCESS متعلمین زبان انگلیسی – در تمامی زمینه‌ها (2025)، داده‌های خروج واضح و دوباره طبقه‌بندی، داده‌های نرخ فراغت
توجه: بهبود شیوه‌های تدریس معلمان از طریق استفاده از تدریس مبتنی بر شواهد، بهبود نتایج متعلمین، افزایش فرصت‌ها برای متعلمین EL

پس از مرحله ارزیابی، RMC رهبری DCSD را در پروسه انکشاف "برنامه جامع متعلمین زبان انگلیسی" هدایت کرد، جایی که دپارتمنت EL و ذینفعان داده‌های ارزیابی را مشاهده کردند، تحلیل انجام دادند و نیازها را شناسایی نمودند. از طریق شناسایی این نیازها، دپارتمنت EL و کمیته ذینفعان پنج هدف استراتژیک را که در بخش قبلی توضیح داده شده‌اند، انکشاف دادند. هماهنگی میان توصیه‌های ارزیابی RMC و اهداف پنج‌گانه برنامه جامع متعلمین زبان انگلیسی در جدول 7 نشان داده شده است.

جدول 7 توصیه‌ها و هماهنگی با اهداف

توصیه‌های ارزیابی برنامه ESOL توسط RMC				اهداف استراتژیک برنامه جامع متعلمین زبان انگلیسی حوزه DeKalb
بهبود دسترسی معنادار به نصاب درسی	بازبینی تخصیص منابع	انکشاف و توزیع یک پلان گفتگو برای ذینفعان داخلی و خارجی	به‌روزرسانی و اصلاح کتابچه راهنمای حوزه تعلیمی شهر DeKalb	
X				هدف 1: زمینه‌سازی برای تطبیق همه‌جانبه نصاب درسی با کیفیت بلند و مواد تکمیلی که با معیارهای ایالت جورجیا هماهنگ باشند و از موفقیت تحصیلی تمامی متعلمین زبان انگلیسی حمایت کنند.
X				هدف 2: ارائه آموزش حرفه‌ای با کیفیت و متناسب با نیازهای معلمان، مدیران، مشاوران، و کارمندان اداری به منظور حمایت از متعلمین EL.

		X	X	هدف 3: انکشاف و تطبیق پروسه‌های مؤثر و به‌موقع برای گفتگوهای دوطرفه میان تمام کارمندان مکاتب و DCSD، خانواده‌ها، و سایر ذینفعان به‌منظور حمایت از متعلمین EL.
	X			هدف 4: انکشاف و تطبیق سیستم‌های سازمانی با کیفیت و پروسه‌های همکاری که از تمامی متعلمین EL حمایت کند.
		X		هدف 5: افزایش همکاری معنادار و حمایت از مشارکت فعال خانواده‌هایی که زبان اصلی خانه آن‌ها غیر از انگلیسی (PHLOTE) است، به‌منظور موفقیت متعلمین.

براساس نتایج ارزیابی برنامه ESOL، تیم RMC و دپارتمنت متعلمین زبان انگلیسی (EL) مشخص کرده‌اند که در کدام بخش‌ها نیاز به منابع اضافی برای حمایت از دستیابی به اهداف پلان استراتژیک وجود دارد. منابع و بودجه اضافی برای موارد زیر مورد نیاز است:

نصاب درسی

- انکشاف نصاب ESOL و آموزش‌ها برای تطبیق آن.
- بازیابی نصاب فعلی ESOL برای هماهنگی با معیارهای جدید GSE.
- انکشاف نصاب برای متعلمین با تجربه تحصیلی اندک (SLIFE).

آموزش حرفه‌ای و مربیگری

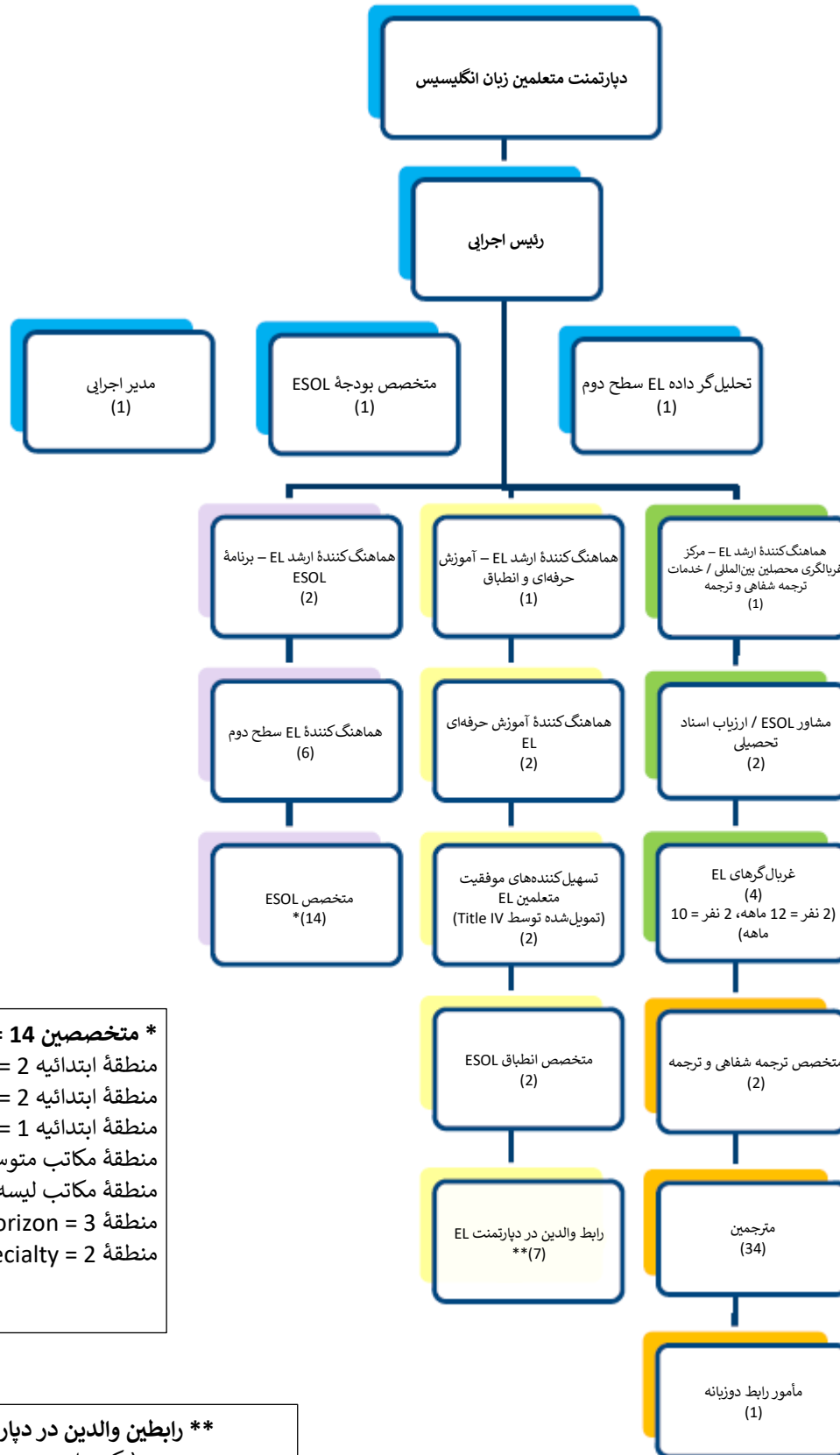
- گسترش آموزش SIOP در سطح حوزه
- حمایت دوامدار از رهبران آموزشی در سطح مکتب، معلمان ESOL، و معلمان عمومی برای نظارت بر پیشرفت زبان تحصیلی متعلمین EL با استفاده از داده‌های تکوینی، معیاری، و نهایی.

حمایت و نظارت

- حمایت از معلمان در تلاش‌های جدید برای دوباره طبقه‌بندی (Reclassification).
- حمایت از معلمان در تطبیق مؤثر پلان‌های زبان آموزشی (ILP).
- گسترش ساختاری دپارتمنت متعلمین زبان انگلیسی.
- جذب متخصصین اضافی ESOL و هماهنگ‌کننده‌های جدید آموزش حرفه‌ای EL برای ارائه آموزش و مربیگری جهت تطبیق در سطح مکتب.
- استخدام معلمان دارای تاییدیه یا سند ESOL و مترجمین بیشتر برای تطبیق کامل پلان جامع EL در DCSD جهت دستیابی به پنج هدف در طی چهار سال آینده.

این پیشنهادهای مربوط به نیروی انسانی در بخش قبلی پلان اقدام برای تطبیق خلاصه شده‌اند: اهداف استراتژیک و جدول زمانی پیکربندی پیشنهادی ساختار سازمانی دپارتمنت متعلمین زبان انگلیسی براساس این پیشنهادات را نشان می‌دهد.

شکل 16. چارت پیشنهادی سازمانی دپارتمنت متعلمین زبان انگلیسی



*** متخصصین 14 ESOL**
 منطقه ابتدائیه 2 = 1
 منطقه ابتدائیه 2 = 2
 منطقه ابتدائیه 1 = 3
 منطقه مکاتب متوسطه = 2
 منطقه مکاتب لیسه = 2
 منطقه Horizon = 3
 منطقه Specialty = 2

**** رابطین والدین در دپارتمنت 7 EL**
 (یک برای هر منطقه)

واژه‌نامه اصطلاحات

A

انگلیسی آکادمیک

زبان انگلیسی آکادمیک توانایی زبانی‌ای است که برای موفقیت تحصیلی در موقعیت‌های فاقد زمینه مانند سخنرانی‌های صنفی و مطالعه کتاب‌های درسی مورد نیاز است. این گاهی با عنوان «شایستگی زبانی شناختی/آکادمیک» (CALP) نیز یاد می‌شود.

WIDA ACCESS 2.0

ACCESS 2.0 یک ارزیابی توانایی زبان انگلیسی است که در ایالت‌های عضو کنسرسیوم WIDA برای سنجش مهارت‌های زبان انگلیسی متعلمین EL در صنوف K-12 استفاده می‌شود. این امتحان چهار مهارت زبانی (شنیدن، صحبت کردن، خواندن و نوشتن) را که با معیارهای رشد زبان انگلیسی WIDA (ELD) هماهنگ هستند، مورد سنجش قرار می‌دهد. این امتحان سالانه اجرا می‌شود تا پیشرفت متعلمین در یادگیری زبان انگلیسی ارزیابی شود و الزامات فدرالی تحت قانون «هر متعلمی موفق می‌شود» (ESSA) را برآورده سازد.

تسهیلات

«تسهیلات» زمانی ارائه می‌شود که زبان (گفتاری یا نوشتاری) برای زبان‌آموزان قابل‌فهم‌تر گردانیده می‌شود. در طول ارزیابی‌ها، ممکن است تسهیلاتی در شیوه ارائه، روش پاسخ‌گویی، محیط، یا زمان‌بندی امتحان صورت گیرد (Baker, 2000; Rivera & Stansfield, 2000).

صنف پیشرفته (AP)

صنف "AP (Advanced Placement)" یک کورس سطح دانشگاهی با محتوای دشوار است که برای متعلمین لیسه ارائه می‌گردد. این صنف‌ها برای آمادگی متعلمین جهت دروس دانشگاهی طراحی شده‌اند و امکان کسب کردیت دانشگاهی از طریق قبولی در امتحان AP مربوطه را فراهم می‌کنند.

ارزیابی

ارزیابی اصطلاحی عمومی است که به گردآوری اطلاعات در مورد عملکرد متعلم در یک حوزه خاص اشاره دارد.

B

مهارت‌های ابتدایی گفتگوهای بین‌فردی (BICS)

مهارت‌های ابتدایی گفتگوهای بین‌فردی (BICS) اغلب به عنوان «انگلیسی حیاط‌مکتب»، «انگلیسی بقا»، یا «زبان اجتماعی» یاد می‌شود. این نوع مهارت زبانی ابتدایی برای گفتگوهای رودررو ضروری است، جایی که تعاملات زبانی در بستر موقعیت قرار دارند و به آن «زبان مبتنی بر زمینه» گفته می‌شود.

سواد نوشتاری دو زبانه (Biliteracy)

سواد نوشتاری دو زبانه به توانایی درک و انتقال افکار و مفاهیم نوشتاری با استفاده از نظام‌های گرامری، واژگان، و نمادهای نوشتاری در دو زبان متفاوت اطلاق می‌شود.

شاخص CCRPI ابزاری است که میزان آمادگی مکاتب، حوزه‌ها، و ایالت را برای آماده‌سازی متعلمین جهت تحصیلات عالی و مسلک ارزیابی می‌کند.

غیرحاضری مزمن

غیرحاضری مزمن به غیبت در 10% یا بیشتر روزهای مکتب اطلاق می‌شود. این یک مشکل جدی با پیامدهای گسترده برای متعلمین و مکاتب است. می‌تواند منجر به مشکلات تحصیلی و سایر پیامدهای منفی شود. عوامل مؤثر در غیرحاضری مزمن اغلب در هم تنیده‌اند، از جمله مشکلات صحتی، شرایط خانوادگی، و چالش‌های عاطفی-اجتماعی.

شایستگی زبانی شناختی/آکادمیک (CALP)

شایستگی زبانی شناختی/آکادمیک به مهارت زبانی‌ای گفته می‌شود که برای موفقیت تحصیلی در محیط‌های فاقد زمینه (مانند سخنرانی‌های صنفی یا مطالعه کتاب‌های درسی) مورد نیاز است. محیط‌های فاقد زمینه شامل سخنرانی‌های صنفی و تکالیف مطالعه از کتاب درسی می‌باشند، که در آن‌ها سرنخ‌های محیطی (مانند حالات چهره و اشارات) برای کمک به درک مطلب توسط متعلمین بسیار محدود است.

حوزه محتوایی

حوزه‌های محتوایی شامل مضامین تحصیلی مانند ریاضی، علوم، زبان انگلیسی/ادبیات، خواندن، و علوم اجتماعی می‌باشند. سطح مهارت زبانی می‌تواند بر عملکرد متعلمین در این حوزه‌ها تأثیرگذار باشد.

معلمان حوزه محتوایی

معلمان حوزه محتوایی آموزگاران دارای سند تدریس هستند که مضامین آکادمیک مانند ریاضی، علوم، زبان انگلیسی/ادبیات و تاریخ را تدریس می‌کنند.

ارزیابی پیوسته

ارزیابی پیوسته یکی از عناصر تدریس پاسخگو است که در آن معلم به‌طور منظم عملکرد متعلم را نظارت می‌کند تا بسنجد که تا چه اندازه عملکرد او با اهداف آموزشی تطابق دارد.

برنامه جبران کredis (Credit Recovery Program)

این برنامه برای متعلمینی طراحی شده که در یک کورس ناکام شده‌اند و نتوانسته‌اند کredis لازم برای فراغت یا ادامه تحصیل را به‌دست آورند. این برنامه معمولاً شامل کورس‌ها یا ماژول‌های آنلاین است که به متعلمین اجازه می‌دهد مطالب را دوباره مطالعه کنند و از طریق ارزیابی‌ها، امتحان‌های مقدماتی، امتحان‌های بعدی، و امتحان نهایی تسلط خود را بر مطالب نشان دهند.

نصاب

نصاب یک رهنمای آموزشی برای همه آموزگاران است که در فرآیند تدریس و یادگیری استفاده می‌شود، تا هر متعلم به تجربیات تحصیلی چالشی و سطح بالا دسترسی داشته باشد.

روز (D)

آموزش افتراقی

آموزش افتراقی یک رویکرد تدریسی است که شامل برنامه‌ریزی و اجرای روش‌های مختلف برای محتوا، روند، و محصول آموزشی می‌باشد. این روش برای پاسخگویی به تفاوت‌های فردی متعلمین از نظر آمادگی، علایق، و نیازهای یادگیری استفاده می‌شود.

هر دو هفته (E)

رشد زبان انگلیسی (ELD)

رشد زبان انگلیسی (ELD) نوعی آموزش ویژه برای متعلمین زبان انگلیسی است تا مهارت‌های شنیدن، صحبت کردن، خواندن، و نوشتن آن‌ها را در زبان انگلیسی تقویت کند. تمرکز این آموزش بیشتر بر رشد زبان انگلیسی است، نه محتوای درسی. چارچوب معیاری ELD از سوی WIDA، بنیان بهبود نصاب، تدریس، و ارزیابی برای متعلمین زبان انگلیسی در مقاطع K-12 را فراهم می‌سازد.

متعلمین زبان انگلیسی (ELs)

متعلمین زبان انگلیسی (ELs) متعلمینی هستند که در حال یادگیری زبان انگلیسی می‌باشند. در حالی که بسیاری از آن‌ها مهاجر هستند، اکثرشان در ایالات متحده به دنیا آمده‌اند.

نام‌های دیگر برای این گروه از متعلمین:

- یادگیرنده زبان انگلیسی (English Language Learner – ELL)
- متعلمین دوزبانه
- متعلمین چندزبانه

زیرگروه‌های متعلمین زبان انگلیسی (English Learner Subgroup)

مجموعه خدمات ESOL در DCSD به چند زیرگروه تقسیم می‌شود:

- برنامه انگلیسی فشرده (Intensive English Program)
- برنامه آزمایشگاهی/SLIFE
- متعلمین زبان انگلیسی درازمدت (LTELs)
- مهاجرین

شایستگی زبان انگلیسی (English Language Proficiency – ELP)

برای تسلط بر زبان آکادمیک، متعلمین زبان انگلیسی باید مهارت‌های خود را در چهار حوزه زبانی توسعه دهند: صحبت کردن، نوشتن، خواندن، و شنیدن. هر ایالت مکلف است مجموعه‌ای از معیارهای شایستگی زبان انگلیسی (ELP) داشته باشد که مشخص می‌کند یک متعلم باید در هر حوزه و در هر سطح از مهارت، چه توانایی‌هایی در زبان انگلیسی داشته باشد.

معیارهای ورود (Entry Criteria)

معیارهای ورود رهنمودهایی هستند که متعلم را به عنوان متعلم زبان انگلیسی شناسایی می‌کنند و به هدایت درست آن‌ها به خدمات حمایتی زبان کمک می‌کنند. این معیارها شامل پرسشنامه زبان خانگی و نتایج امتحان مهارت زبان انگلیسی می‌باشد.

ESOL مخفف "انگلیسی برای گویشوران زبان‌های دیگر" است. این اصطلاح به متعلم اشاره ندارد بلکه به نام کورس آموزشی مربوط می‌شود. نام‌های دیگر برای برنامه‌های آموزش زبان انگلیسی:

- زبان انگلیسی به‌عنوان زبان دوم (ESL)
- رشد زبان انگلیسی (ELD)
- زبان انگلیسی به‌عنوان زبان جدید (ENL)
- آموزش یادگیرنده زبان انگلیسی (ELL Instruction)
- آموزش متعلمین زبان انگلیسی

معلمان دارای تأییدیه یا سند ESOL

معلم دارای تأییدیه ESOL یک آموزگار واجد شرایط است که کورس‌ها و آموزش‌های تخصصی را برای تدریس مؤثر زبان انگلیسی به متعلمین زبان انگلیسی تکمیل کرده باشد. این آموزش، معلم را آماده می‌سازد تا کورس‌های تعیین‌شده ESOL را تدریس کند و از متعلمین زبان انگلیسی در صنف‌های عادی حمایت نماید. معلمانی که در مضامین آکادمیک سند تدریس دارند و تأییدیه ESOL دریافت می‌کنند، صلاحیت تدریس کورس‌های محتوای محصور (Sheltered Content) را خواهند داشت.

معیارهای خروج

معیارهای خروج رهنمودهایی برای پایان‌دادن خدمات ویژه به متعلمین زبان انگلیسی و قرار دادن آن‌ها به‌عنوان گویشوران روان انگلیسی در صنف‌های عادی و صرفاً انگلیسی‌زبان هستند. این معیارها معمولاً بر اساس ترکیبی از عملکرد در امتحان مهارت زبان انگلیسی، نمرات درسی، نتایج امتحان‌های معیاری، و توصیه‌های معلمان تعیین می‌شوند.

نرخ خروج

نرخ خروج ESOL فیصدی متعلمینی است که هر سال از برنامه ESOL خارج می‌شوند. این نرخ می‌تواند بر اساس معیارهای خروج در هر حوزه متفاوت باشد.

F

زبان اول (First Language)

زبان اول، زبان مادری متعلم است. گاهی به صورت کوتاه‌شده با «L1» یاد می‌شود.

روانی (Fluency)

روانی به معنای خواندن یک متن به‌صورت دقیق، سریع، و با بیان و درک مناسب است. خوانندگان روان می‌توانند بر معنای متن تمرکز کنند، زیرا نیازی ندارند انرژی خود را صرف رمزگشایی کلمات نمایند.

G

برنامه استعدادهای درخشان (Gifted Program)

برنامه استعدادهای درخشان DCSD استعدادهای و کنجکاو علمی متعلمینی را که معیارهای معیاری و/یا خلاقیت خاص را برآورده می‌سازند، ارتقا می‌دهد. این متعلمین معمولاً به آموزش یا خدمات ویژه نیاز دارند تا بتوانند به پتانسیل کامل خود دست یابند.

معیارهای تعالی جورجیا (GSE)

معیارهای تعالی جورجیا (GSE) معیارهای نصاب در سطح ایالت هستند که آموزش در ایالت جورجیا را رهنمائی می‌کنند. این معیارها مضامینی مانند زبان انگلیسی/ادبیات، ریاضی، ساینس، مطالعات اجتماعی، و هنرهای زیبا را شامل می‌شوند و انتظارات یادگیری متعلمین را در هر صنف تعیین می‌کنند. هدف GSE کمک به آمادگی متعلمین برای کالج و مسلک است.

H

تقاضاهای شناختی بلند (Higher Cognitive Demands)

تقاضای شناختی بلند مستلزم تلاش ذهنی زیاد و درگیری فراتر از حفظیات یا روندهای ساده است. این امر متعلمین را به تفکر عمیق، تحلیل معلومات، و ایجاد ارتباطات وادار می‌سازد. چنین وظایفی اغلب شامل حل مسئله، تفکر سطح بالا، و به کارگیری مفاهیم در موقعیت‌های واقعی می‌شوند.

مترجمین با صلاحیت بلند (Highly Qualified Interpreters)

مترجمین DCSD دارای توانایی‌های ثابت شده برای ترجمه شفاهی مؤثر و دقیق، هم در دریافت و هم در بیان هستند و از واژگان تخصصی استفاده می‌کنند. آن‌ها دارای اسناد حرفه‌ای‌اند، مانند تصدیق‌نامه از «هیئت ملی تصدیق برای مترجمین طبی» (NBCMI) یا «رجیستری مترجمین برای ناشنویان» (RID). آن‌ها ممکن است امتحان‌ها یا ارزیابی‌هایی را گذرانده باشند که صلاحیت آن‌ها در ترجمه شفاهی را ثابت می‌کند.

پرسشنامه زبان خانگی

پرسشنامه زبان خانگی یک فورم است که توسط والدین یا سرپرستان تکمیل می‌شود تا زبان اصلی متعلم را شناسایی کرده و مشخص کند آیا نیاز به خدمات حمایتی زبانی اضافی دارد یا خیر. این نخستین گام در شناسایی متعلمین بالقوه زبان انگلیسی (ELs) و اطمینان از دریافت آموزش مناسب برای تمامی متعلمین است.

I

پلان آموزش انفرادی (Individualized Education Plan – IEP)

پلان آموزش انفرادی (IEP) یک پلان است که آموزش ویژه و خدمات مرتبط را برای پاسخگویی به نیازهای آموزشی خاص یک متعلم دارای معیوبیت مشخص می‌کند. جلسات IEP توسط تیم IEP برگزار می‌شوند که شامل معلم ESOL نیز است و در مورد نحوه خدمت‌رسانی به متعلمی که هم EL و هم SWD (دارای معیوبیت) است تصمیم می‌گیرند.

چارچوب تدریسی (Instructional Framework)

چارچوب تدریسی یک رویکرد ساختاریافته است که اساس تدریس و یادگیری را فراهم می‌سازد؛ این چارچوب معلمان را در پلان‌گذاری، ارائه تدریس، و ارزیابی یادگیری رهنمائی می‌کند. این چارچوب یک درک مشترک از اهداف و اصول آموزشی ایجاد می‌نماید و به مکاتب و DCSD کمک می‌کند تا آموزش با کیفیت و سازگار را تضمین نمایند. چارچوب تدریسی DCSD برای خدمت‌رسانی به متعلمین زبان انگلیسی، «پروتکل مشاهده تدریس محصور (SIOP)» است.

پلان زبان آموزشی (ILP)

پلان زبان آموزشی یک سند است که ساحات نیازمند بهبود زبانی و استراتژی‌های لازم برای رسیدگی به آنها را مشخص می‌سازد. این پلان رهنمایی می‌کند که زبان آکادمیک چگونه تدریس، آموخته و ارزیابی شود. پلان زبان آموزشی به‌ویژه برای متعلمین زبان انگلیسی مهم است، زیرا ممکن است به حمایت‌های انفرادی نیاز داشته باشند.

مدل تدریسی - (Instructional Model) مدل تدریسی برای متعلمین زبان انگلیسی در هر کورس یک رویکرد ساختاریافته‌ای است. انواع مجاز مدل‌های تدریسی عبارت‌اند از:

- محصور (Sheltered)
- Push-in (آموزش داخل صنف)
- Pull-out (آموزش بیرون کشیده از صنف)
- برنامه‌های تازه‌وارد (Newcomer) - انگلیسی فشرده و آزمایشگاهی/SLIFE

پلان گذاری تدریسی

پلان گذاری تدریسی برای متعلمین زبان انگلیسی شامل پلان گذاری مشترک است که آموزش ESOL را با آموزش عمومی وصل می‌کند. در این روند چندین معلم در طراحی، تطبیق، و ارزیابی دروس برای متعلمین EL دخیل می‌شوند. این رویکرد تضمین می‌کند که نیازهای رشد زبانی متعلمین EL همزمان با یادگیری محتوای آکادمیک آنها برآورده گردد.

برنامه انگلیسی فشرده

برنامه انگلیسی فشرده DCSD به متعلمین زبان انگلیسی خدمات ارائه می‌کند که برای نخستین بار در یک مکتب در ایالات متحده حضور دارند و در WIDA Screener کمتر از سطح 2 نمره گرفته‌اند.

L

چارچوب رشد زبان

چارچوب رشد زبان ساختار و بنیانی برای تدریس و توسعه زبان فراهم می‌سازد. DCSD از چارچوب رشد زبان انگلیسی (ELD) WIDA به‌عنوان اساس آموزش و یادگیری استفاده می‌کند.

مهارت زبانی

مهارت در یک زبان دوم به معنای توانایی در برقراری مؤثر گفتگو یا درک افکار و مفاهیم از طریق گرامر، واژگان، و استفاده از اصوات یا نمادهای نوشتاری زبان است.

بازدیدهای آموزشی (Learning Walks)

بازدیدهای آموزشی، دیدارهای کوتاه و غیرارزشیابانه از صنف‌ها هستند که برای گردآوری معلومات در مورد شیوه‌های تدریس و یادگیری طراحی شده‌اند. این‌ها ابزارهای همکاری برای معلمان و رهبران آموزشی هستند تا صنف‌ها را مشاهده کرده و در مورد چگونگی بهبود یادگیری متعلمین گفتگو کنند.

متعلمین با مهارت محدود زبان انگلیسی

دولت فدرال، اکثر ایالت‌ها، و حوزه‌های مکاتب محلی از این اصطلاح برای شناسایی متعلمینی استفاده می‌کنند که در حال یادگیری زبان انگلیسی هستند تا در محیط‌های تحصیلی انگلیسی‌زبان موفق شوند.

ماه (M)

امتحان Milestone (مبتنی بر معیار – Criterion-referenced)

سیستم امتحانات Milestones جورجیا (GMAS) یک امتحان مبتنی بر معیار است که برای سنجش میزان تسلط متعلمین بر معیارهای محتوایی در مضامین اساسی مانند زبان/ادبیات انگلیسی، ریاضی، ساینس، و مطالعات اجتماعی طراحی شده است. این امتحان برای تعیین سطح موفقیت متعلم و فراهم کردن معلومات در مورد آمادگی او برای صنف یا کورس بعدی استفاده می‌شود. این امتحانات به صورت ملی و محلی در دسترس هستند.

N

برنامه تازه‌واردان

برنامه تازه‌واردان به نیازهای متعلمین مهاجر تازه‌وارد پاسخ می‌دهد، معمولاً در سطح متوسطه و لپسه، به‌ویژه آنانی که در کشورهای مبدأ خود آموزش محدود یا منقطع داشته‌اند. اهداف اصلی برنامه تازه‌واردان ما شامل یادگیری مهارت‌های ابتدایی زبان انگلیسی همراه با مهارت‌های تحصیلی اساسی و آشنایی با سیستم مکاتب ایالات متحده می‌باشد.

P

جامعه آموزش حرفه‌ای (PLC)

جامعه آموزش حرفه‌ای (PLC) گروهی از معلمان و مربیان است که به‌طور منظم باهم همکاری می‌کنند تا مهارت‌های تدریسی و نتایج یادگیری متعلمین را بهبود بخشند. PLCs معمولاً یک چرخه تحقیق و جستجوی جمعی را دنبال می‌کنند تا آموزش و یادگیری را ارتقا دهند.

آموزش حرفه‌ای

آموزش حرفه‌ای به روند دوامدار توسعه دانش، مهارت‌ها، و شیوه‌های کاری معلمان اشاره دارد که به‌طور فردی یا گروهی انجام می‌شود تا نتایج متعلمین را بهبود بخشد. این مفهوم آموزش حرفه‌ای را از یک رویداد یک‌باره، به یک روند پیوسته، گروهی و معنادار برای یادگیری و رشد تبدیل می‌کند.

R

مبتنی بر تحقیق

روش‌ها یا مداخلاتی که بر اساس تحقیقات علمی و نظریه‌های تثبیت‌شده و موجود طراحی شده‌اند، و آن‌ها را به‌سوی شیوه‌های مبتنی بر شواهد نزدیک می‌سازند.

S

پشتیبانی تدریجی

پشتیبانی تدریجی راهنمایی یا کمکی موقتی است که توسط معلم، یک بزرگسال دیگر، یا یک هم‌صنف توانمندتر به متعلم ارائه می‌شود. این کار به متعلم کمک می‌کند وظیفه‌ای را انجام دهد که به‌تنهایی قادر به انجام آن نبود، و ظرفیت او را برای انجام مستقل آن وظیفه در آینده تقویت می‌کند.

متعلمینی با آموزش رسمی محدود یا منقطع.

W

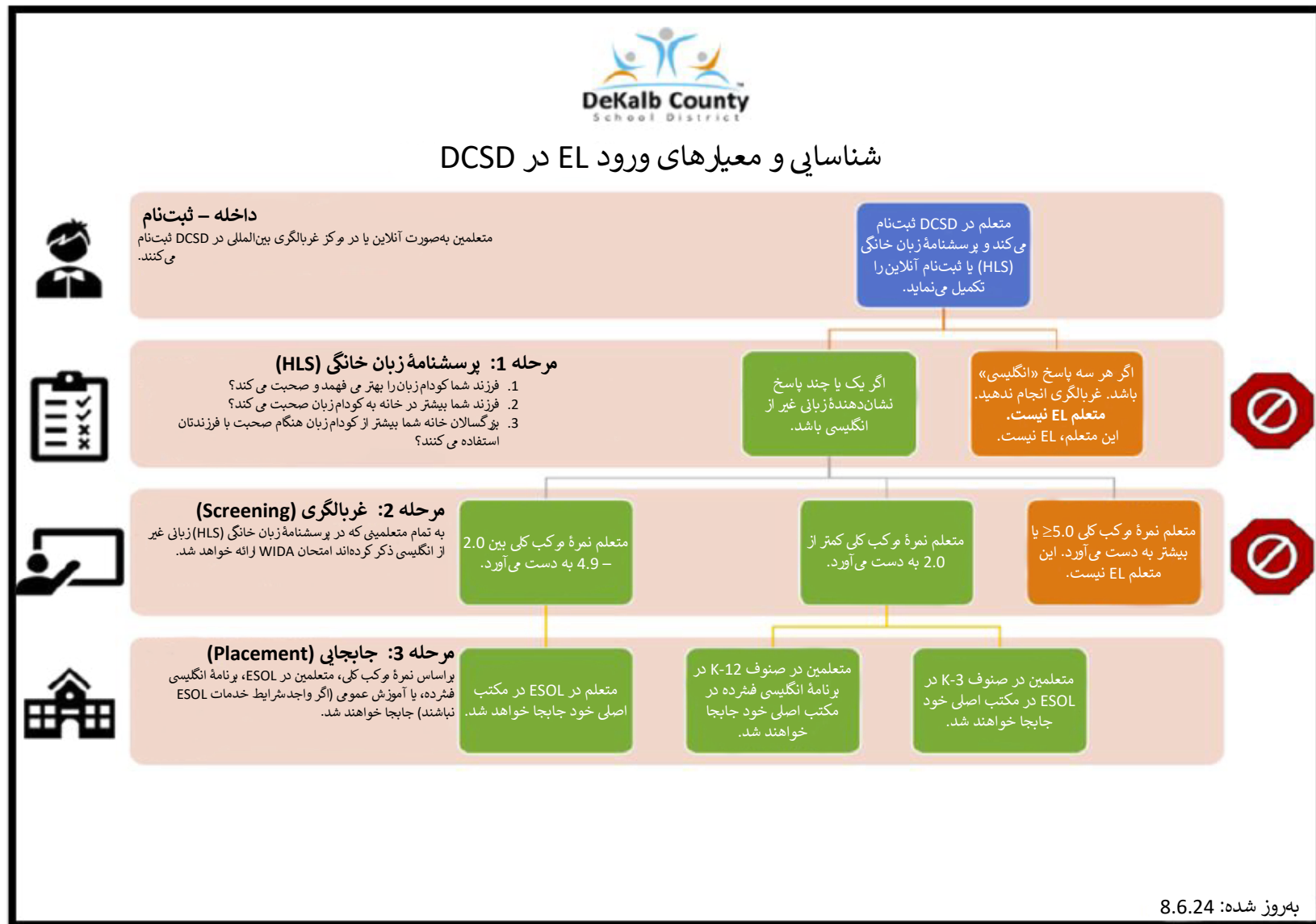
بازدید کوتاه (Walkthrough)

«بازدیدهای کوتاه» به مشاهدات غیررسمی و مختصر صنف‌ها گفته می‌شود که توسط مدیران، معلمان، یا سایر متخصصین آموزشی برای گردآوری داده‌ها و ارائه بازخورد در مورد شیوه‌های تدریس و یادگیری متعلمین انجام می‌گردد. این مشاهدات معمولاً ساختاریافته و غیرارزشیابانه هستند و بر رفتارها یا جنبه‌های مشخص تدریس تمرکز می‌کنند، نه بر یک ارزیابی جامع.

معیارهای WIDA

معیارهای WIDA چارچوبی برای تدریس و ارزیابی رشد زبان انگلیسی متعلمین EL در صنوف K-12 هستند. این معیارها مهارت‌های زبانی و دانش لازم برای موفقیت تحصیلی متعلمین در مضامین مختلف را مشخص می‌سازند.

ضمیمه A - جدول معیارهای شناسایی و ورود متعلمین زبان انگلیسی در حوزه تعلیمی شهر DEKALB



بهر روز شده: 8.6.24

ضمیمه B – نقشه شش سیستم حوزه تعلیمی شهر DEKALB

شش سیستم

- سیستم 1: تطبیق معیارها و نصاب – هماهنگ‌سازی تدریس و یادگیری با معیارهای سخت‌گیرانه
- سیستم 2: استفاده مؤثر از داده – بهبود عملکرد از طریق تحلیل و اقدام براساس شواهد
- سیستم 3: پلان‌گذاری همکاری و شیوه‌های تدریسی برای یادگیری عمیق – اطمینان از مؤثر بودن پلان‌گذاری تدریسی
- سیستم 4: نظارت بر پیشرفت و تحلیل کار متعلم – آگاهی‌دهی به تدریس و افزایش یادگیری متعلمین
- سیستم 5: حمایت تحصیلی و رفتاری – فراهم‌سازی فرصت‌های برابر یادگیری برای همه متعلمین
- سیستم 6: بازخورد تدریسی و آموزش حرفه‌ای – ارتقای مداوم بهبود تدریس



منبع: <https://www.dekalbschoolsga.org/innovative-solutions-lab/dcsd-spotlight-school/>

ضمیمه C – فلایر تأییدیه ESOL در حوزه تعلیمی شهر DEKALB

	<h2>برنامه تأییدیه ESOL</h2>	
<p>هدف برنامه:</p> <ul style="list-style-type: none"> • آماده‌سازی معلمان صنف برای ایفای نقش به‌عنوان معلمان آگاه ESOL با هدف پاسخگویی به نیازهای رشد زبانی و تحصیلی متعلمین. • فراهم‌سازی آموزش و تخصص در مراحل رشد زبان انگلیسی، شناسایی، جابجایی، و امتحان، شامل انواع استراتژی‌های مبتنی بر شواهد. • کمک به مکاتب محلی برای دستیابی به هدف جذب کارکنان دارای سند برای تدریس کورس‌های ESOL که از شیوه‌های تدریسی مبتنی بر شواهد حمایت می‌کنند. <p>شرایط پذیرش برنامه:</p> <ul style="list-style-type: none"> • برای پذیرش در برنامه تأییدیه ESOL، اشتراک‌کنندگان باید: <ul style="list-style-type: none"> • دارای سند تدریس معتبر و قابل تمدید ایالت جورجیا باشند. <p>کورس‌های ارائه‌شده در برنامه:</p> <p>برنامه تأییدیه ESOL در DCSD شامل چهار کورس در سطح تحصیلات تکمیلی است که مستلزم مشارکت فعال بلند می‌باشند. چهار کورس 40 ساعته (مجموعاً 200 ساعت) معادل 20 PLU هستند.</p> <ul style="list-style-type: none"> • روش‌ها و مواد آموزشی برای تدریس زبان انگلیسی به گویندگان زبان‌های دیگر (ESOL) • زبان‌شناسی کاربردی (Applied Linguistics) • استراتژی‌های تدریسی ESOL • آموزش چندفرهنگی و مسائل فرهنگی <p>برنامه تأییدیه ESOL همچنان شامل:</p> <ul style="list-style-type: none"> • تجارب میدانی • ورکشاپ پالیسی‌ها و طرزالعمل‌های ESOL 		
<p>تأثیر بر موفقیت متعلمین</p>	<p>مزایا برای مکتب/حوزه</p>	<p>ارزیابی‌های کلیدی و تکالیف مرتبط</p>
<ul style="list-style-type: none"> • شیوه‌های تدریسی مبتنی بر شواهد • معیارهای WIDA ELD • اجزای SIOP 	<ul style="list-style-type: none"> • رفع نیازهای آموزش حرفه‌ای معلمان و متعلمین DCSD 	<ul style="list-style-type: none"> • مباحثه‌ها، ژورنال‌ها، کتابچه‌های درسی، مطالعه موردی
<ul style="list-style-type: none"> • معلمان واجد شرایط و دارای کیفیت ESOL 	<ul style="list-style-type: none"> • رعایت مقررات Title III و GaDOE برای شناسایی و ارائه خدمات به متعلمین EL 	<ul style="list-style-type: none"> • پلان‌های درسی واحدهای موضوعی ویدیو
<ul style="list-style-type: none"> • حرکت Band to Band • متعلمینی که از خدمات ESOL خارج می‌شوند 	<ul style="list-style-type: none"> • تقویت ظرفیت مکاتب برای تضمین معلمان باکیفیت و مؤثر ESOL • رشد و موفقیت متعلمین 	<ul style="list-style-type: none"> • پروتفولیو • تجارب عملی میدانی








ضمیمه D – منابع برای گفتگو با والدین PHLOTE

دپارتمنت متعلمین زبان انگلیسی

منابع برای گفتگو با والدین PHLOTE

دسترسی به ارتباطات برای تسهیل یادگیری و ایجاد روابط مثبت خانه-مکتب ضروری است. منابع زیر می‌توانند برای گفتگو با والدین DCSD که زبان اصلی خانگی آن‌ها غیر از انگلیسی (PHLOTE) است، استفاده شوند. آموزش روزانه صنفی ابزارهای زیر می‌توانند برای ارتباطات غیررسمی استفاده شوند.


گزینه‌ها	کاربردها	یادداشت‌ها
    	<ul style="list-style-type: none"> ترجمه کردن <i>معلومات ابتدایی معلم صنف</i> - ورود به سیستم، تکمیل وظایف، و غیره. ارتباط <i>معلومات ابتدایی</i> با متعلمین و خانواده‌ها ارسال پیام‌ها و یادداشت‌های کوتاه به والدین 	<ul style="list-style-type: none"> این ابزارها نباید برای <i>جلسات رسمی (شب نصاب درسی، کنفرانس‌های والدین در سطح مکتب، جلسات IEP/504، جلسات استماعیه و غیره)</i> یا برای هیچ سند رسمی ترجمه یا اسناد سراسر مکتب استفاده شوند. لطفاً هنگام استفاده از نرم‌افزارهای رایگان ترجمه شفاهی و کتبی احتیاط کنید، زیرا این نرم‌افزارها ممکن است فقط کلمات را ترجمه کنند نه معنی را. لطفاً استفاده از نرم‌افزارهای ترجمه شفاهی و کتبی را به پیام‌های ساده محدود کنید.

خدمات ترجمه شفاهی برای جلسات و تماس‌های تلفنی


گزینه‌ها	کاربردها	یادداشت‌ها
<p>جلسات رسمی زمان‌بندی شده</p> <p>مترجمین آموزش دیده باید همیشه برای جلسات رسمی و ارتباطات سراسر مکتب استفاده شوند.</p>	<ul style="list-style-type: none"> جلسات رسمی (شب نصاب درسی، کنفرانس‌های والدین در سطح مکتب، و غیره) ارتباطات سراسر مکتب ترجمه شفاهی برای کنفرانس‌های والدین 	<ul style="list-style-type: none"> مدیران مکتب یا نمایندگان تعیین شده آن‌ها می‌توانند با ارسال درخواست از طریق Plunet خدمات ترجمه شفاهی درخواست کنند. درخواست‌های جلسات آموزش ویژه باید از سوی LTSE ارائه شوند و مطابق رهنمودهای از قبل تعیین شده دنبال گردند.
<p>تماس با والدین/درخواست تماس تلفنی</p> <ul style="list-style-type: none"> نیاز برای رساندن پیام به والدین 	<ul style="list-style-type: none"> درخواست برای مترجمین جهت تماس با والدین برای انتقال پیام‌های کوتاه/غیر زمان‌بندی شده پیام واضح است و نیازی به بازخورد از معلم نیست. 	<ul style="list-style-type: none"> مکاتبی که مترجمین داخلی یا رابطین دوزبانه دارند باید با کارمند تعیین شده برای تسهیل جلسه/تماس ارتباط بگیرند. فورم <i>معلومات تماس والدین</i> را از "فورم درخواست تماس تلفنی DCSD با والدین" دانلود و تکمیل کنید. فورم را از طریق ایمیل به مترجم داخلی یا رابط دوزبانه تعیین شده ارسال کنید. مکاتبی که مترجم داخلی یا رابط دوزبانه ندارند می‌توانند با تکمیل فورم «درخواست مکتب برای تماس‌های تلفنی» کمک بخواهند. فورم <i>معلومات تماس والدین</i> را از "فورم درخواست تماس تلفنی DCSD با والدین" دانلود و تکمیل کنید. فورم تکمیل شده را به آدرس lupe_mcmurray@dekalschoolsga.org ایمیل کنید
<p>ترجمه شفاهی تلفنی کوتاه/غیر زمان‌بندی شده یا اضطراری</p>	<ul style="list-style-type: none"> تماس‌های کوتاه/غیر زمان‌بندی شده یا اضطراری (مثلاً صحت متعلم، مشکلات رفتاری، یا پرسش‌های والدین) که بیش از 15 دقیقه طول نکشد. 	<ul style="list-style-type: none"> برای درخواست مترجم، با دپارتمنت EL به شماره زیر تماس بگیرید: 678-676-6602 مکاتبی که مترجم داخلی یا رابط دوزبانه دارند باید با کارمند تعیین شده برای تسهیل جلسه/تماس ارتباط بگیرند. هرگونه تماس یا جلسه غیر اضطراری باید زمان‌بندی شده و درخواست آن از طریق Plunet ارسال گردد.

ضمیمه D (ادامه) – منابع برای گفتگو با والدین PHLOTE

ارتباطات کوتاه/غیر زمان‌بندی شده یا اضطراری
(فقط برای استفاده مدیران)

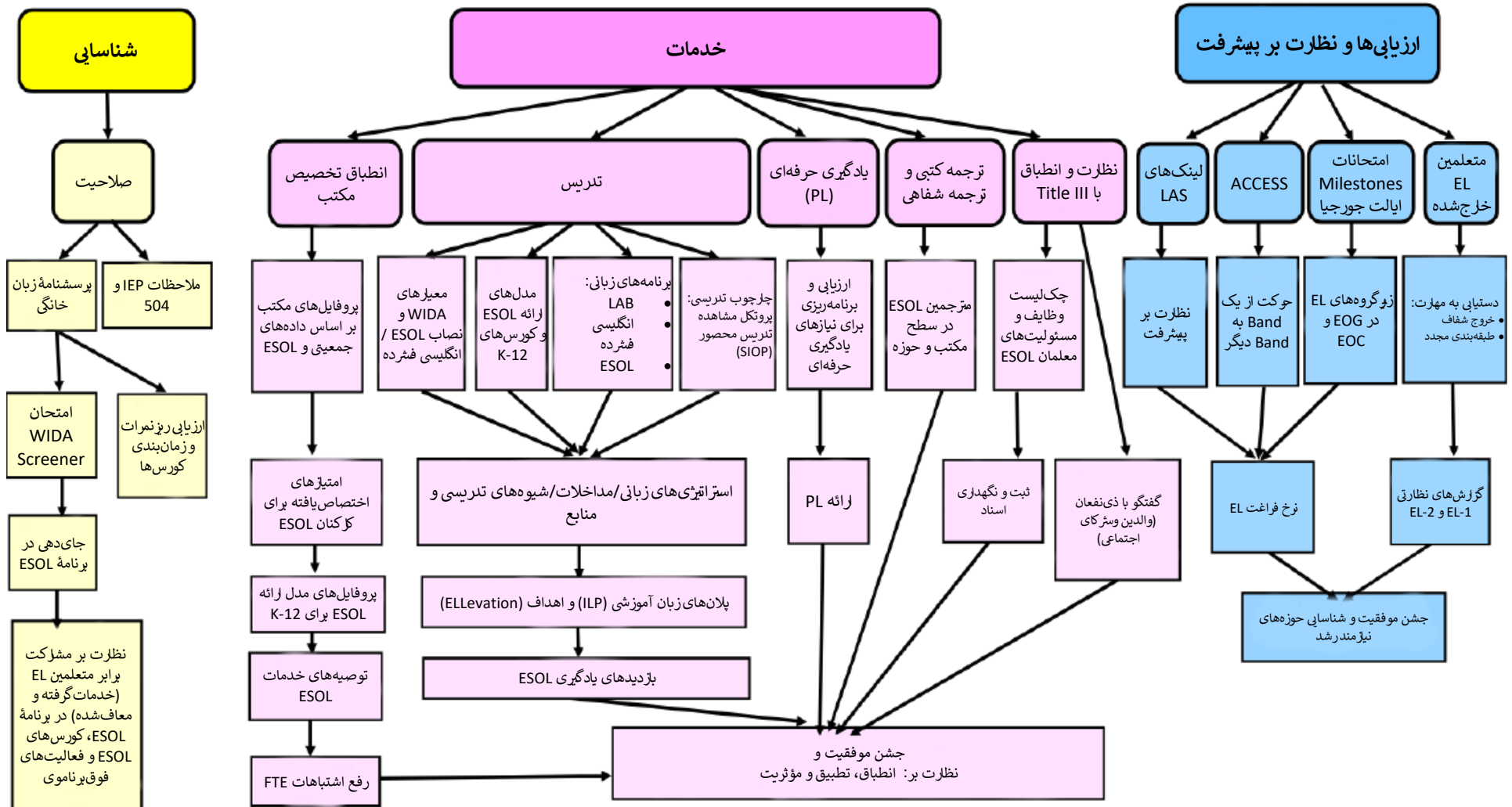
گزینه‌ها	کاربردها	یادداشت‌ها
<p>ELSA</p>  <p>(اپلیکیشن و خط تلفن)</p>	<ul style="list-style-type: none"> تماس‌های کوتاه/غیر زمان‌بندی شده یا اضطراری (صحت معلم، مشکلات رفتاری و غیره) 	<ul style="list-style-type: none"> استفاده از ELSA نیازمند ورود مدیر است. نباید برای جلسات طولانی که می‌توانند زمان‌بندی شوند استفاده گردد.

خدمات ترجمه

گزینه‌ها	کاربردها	یادداشت‌ها
<p>Plunet</p> 	<ul style="list-style-type: none"> پلتفرم مبتنی بر وب برای درخواست خدمات ترجمه شفاهی و خدمات ترجمه کتبی مدیران مکاتب و رؤسای دپارتمنت‌ها می‌توانند یک کارمند را به‌عنوان نقطه تماس برای ارسال درخواست‌ها تعیین کنند. ترجمه اسناد حیاتی 	<ul style="list-style-type: none"> تمام ارتباطات در سطح حوزه به 15 زبان برتر DCSD ترجمه می‌شوند و ترجمه‌ها می‌توانند از دپارتمنت صادرکننده درخواست شوند. ترجمه‌های ارتباطات در سطح شهر باید مستقیماً از دپارتمنت صادرکننده درخواست و توزیع شوند. ترجمه اسناد در سطح مکتب می‌تواند از مترجم داخلی درخواست شود یا از طریق Plunet ثبت گردد.

ضمیمه E - چارچوب دیارتمنت متعلمین زبان انگلیسی

دیارتمنت متعلمین زبان انگلیسی
سیستم‌های عملیاتی برای شناسایی و خدمت‌رسانی به متعلمین زبان انگلیسی و مهاجرین



ضمیمه F - هدف 4: پروتکل میزگرد

پروتکل میزگرد پلان اصلی EL هدف 4

مقصود هدف

هدف 4 پلان اصلی EL بر توسعه و تطبیق سیستم‌های سازمانی با روندهای همکاری تمرکز خواهد داشت که از تمام متعلمین حمایت کند.

استراتژی‌های سطح بالا

- 4.1** ایجاد یک تیم از کارکنان حوزه و مکتب برای ارزیابی سیستم‌ها و روندهای سازمانی موجود و شناسایی چالش‌هایی که بر متعلمین EL تأثیر می‌گذارد
- 4.2** اولویت‌بندی تغییراتی که باید صورت گیرد و بازیابی سیستم‌ها و روندها برای خدمات بهتر به متعلمین EL



پروتکل میزگرد

پروتکل میزگرد یک روند ساختاریافته برای تیم میزگرد، شامل ذی‌نفعان حوزه تعلیمی شهر DeKalb (DCSD) از بخش‌ها و نقش‌های مختلف فراهم می‌سازد تا استراتژی‌ها و گام‌های عملی سطح بالای هدف 4 را رسیدگی و تطبیق کنند. نتیجه مطلوب نهایی شناسایی و کاهش چالش‌های سیستماتیک است که مانع موفقیت متعلمین زبان انگلیسی (ELs) می‌شود.

2. تحلیل چالش‌ها	1. شناسایی و اولویت‌بندی چالش‌ها
<ul style="list-style-type: none"> شناسایی علل ریشه‌ای: علل اساسی چالش‌های شناسایی شده چیست؟ شیوه‌های تأییدشده توسط شواهد: چگونه استراتژی‌ها و گام‌های عملی سطح بالا می‌توانند برای رسیدگی به علل ریشه‌ای به کار گرفته شوند؟ 	<ul style="list-style-type: none"> جمع‌آوری داده‌ها: کدام چالش‌های مبتنی بر داده که متعلمین EL با آن مواجه‌اند شناسایی شده است؟ تأثیر چالش‌ها: آیا چالش‌ها سیستماتیک هستند؟ چگونه بر متعلمین EL تأثیر می‌گذارند؟ اولویت‌بندی: کدام چالش‌ها حیاتی‌تر بوده و نیازمند توجه فوری‌اند؟
4. ارزیابی و بازاندیشی	3. توسعه و تطبیق مداخلات
<ul style="list-style-type: none"> نظارت و جمع‌آوری داده‌ها: به‌طور مداوم نظارت مبتنی بر داده‌ها از مؤثریت استراتژی‌ها و گام‌های عملی انجام شود تحلیل داده‌ها: آیا داده‌های ارزیابی نتیجه مطلوب را نشان می‌دهند؟ بازیابی و تعدیل: تعدیل پلان عمل بر اساس داده‌های ارزیابی در صورت نیاز 	<ul style="list-style-type: none"> توسعه پلان: ایجاد استراتژی‌های مشخص با جدول زمانی، افراد مسئول، و مسیرهای گفتگو به‌عنوان بخشی از پلان عمل تطبیق: به حرکت درآوردن پلان عمل با منابع و حمایت‌های لازم

جون 2025

تهیه شده برای:

حوزه تعلیمی شهر DeKalb
ریاست متعلمین زبان انگلیسی
1701 Mountain Industrial Blvd
Stone Mountain, GA 30083

تهیه شده توسط:

Heidi Goertzen, Ph.D.
Samuel Glickman
Veronica Ruiz De Castilla, Ph.D.
Heidi Piatek
Robin Jarvis, Ph.D.

RMC Research Corporation
3550 Buschwood Park Dr., Suite 270
Tampa, FL 33618

ارجاع ترجیحی:

حوزه تعلیمی شهر DeKalb (2025). بلان اصلی دیارتمنت متعلمین زبان انگلیسی حوزه تعلیمی شهر DeKalb. شرکت تحقیقاتی RMC



با داشتن دهه‌ها تجربه در بخش آموزش، هنر، علوم انسانی و خدمات صحتی، RMC Research با مشتریان خود همکاری می‌کند تا میزان مؤثریت آن‌ها را بسنجد و به اهدافشان دست یابند، و فرصت‌هایی برای خانواده‌ها، مکاتب و اجتماعات ایجاد نمایند.



<https://rmcresearchcorporation.com>



RMCResearch@



شرکت تحقیقاتی RMC