

CENTRAL ISLIP

SEPTEMBER 2025



UNION FREE SCHOOL DISTRICT

Investing in Our Children's Education | Invertir en la educación de nuestros hijos



WELCOME BACK

¡BIENVENIDOS DE REGRESO!

The Central Islip School District welcomes back its faculty, staff and students for the 2025-26 school year! We are honored to have the opportunity to shape the next generation into well-rounded and talented individuals. We look forward to what the year will bring as we continue to spread "CI Pride" in all that we do.

¡El Distrito Escolar de Central Islip da la bienvenida a su facultad, personal y estudiantes para el año escolar 2025-26! Nos sentimos honrados de tener la oportunidad de convertir a la próxima generación en personas completas y talentosas. Esperamos con ansias lo que traerá el año a medida que continuamos difundiendo el "Orgullo de CI" en todo lo que hacemos.

A LETTER TO THE COMMUNITY

UNA CARTA A LA COMUNIDAD

Dear Central Islip School Community, Welcome to the start of the 2025-26 school year! I hope the entire community enjoyed a restful summer and had the chance to spend time with family and friends. While we are only a few weeks into the start of the new year, our students and staff are already back into their daily routine. Students are engaged in hands-on learning opportunities at all levels, our extracurricular activities are in full swing, and our fall athletic season is underway. I look forward to the year ahead and continuing to grow the opportunities available to our students.

As you see from this mailing, the district is pleased to introduce the addition of printed newsletters to the community. While we already have a vibrant website and social presence, we want to ensure we are connecting with all members of our Central Islip community. We anticipate doing five mailers throughout the school year to keep you informed of student success stories, curriculum highlights and important issues facing the district.

As you might be aware, one such issue that has the potential to have a tremendous impact on our district is the possible addition of a charter

high school in Central Islip. As I noted in a letter to the community in early June, the addition of this charter school would fracture our community and divide our youth.

I also noted the following concerns:

- 1. Adverse fiscal impacts which a charter school would impose on our public school system by redirecting millions of dollars annually from the Central Islip Union Free School District to the charter school. This would place academic, mental health, athletic, music, enrichment/Advanced Placement courses and academic intervention/support services in jeopardy for our students.**
- 2. Academy charter schools enroll comparatively few English language learners and students with disabilities in contrast to our District, raising concerns of a lack of inclusiveness and equal access.**
- 3. The charter school's application demonstrates insufficient community support and a lack of community outreach.**
- 4. The application was submitted without collaboration or consultation with the Central Islip Union Free School District.**

The New York State Board of Regents anticipates voting on this charter school application in October. While our Board has actively engaged our elected officials to make our opposition known, we encourage community members to also voice their opposition by writing letters to members of the Board of Regents and officials at the State University of New York Charter Schools Institute:

New York State Board of Regents
NYSED
89 Washington Avenue
Albany, NY 12246

State University of New York Charter Schools Institute
353 Broadway
Albany, NY 12246

There is great power in our community uniting to make our voices heard. By standing together, we can ensure that the interests of our students and families remain the top priority. Thank you in advance for lending your voice to this important effort and for your continued support of our schools.

Sincerely,

Dr. Sharon Dungee
Superintendent of Schools

Estimada comunidad escolar de Central Islip,

¡Bienvenidos al inicio del año escolar 2025-26! Espero que toda la comunidad haya disfrutado de un verano tranquilo y haya tenido la oportunidad de pasar tiempo con familiares y amigos. A pesar de que solo estamos a unas pocas semanas del comienzo del nuevo año, nuestros estudiantes y personal ya han vuelto a su rutina diaria. Los estudiantes participan en oportunidades de aprendizaje práctico en todos los niveles, nuestras actividades extracurriculares están en pleno apogeo y nuestra temporada atlética de otoño está en marcha. Espero con ansias este próximo año para continuar aumentando las oportunidades disponibles para nuestros estudiantes.

Como puede ver en este correo, el distrito se complace en presentar la adición de boletines impresos a la comunidad. Ya tenemos un sitio web vibrante y presencia social, queremos también asegurarnos de que nos estamos conectando con todos los miembros de nuestra comunidad de Central Islip. Anticipamos hacer cinco correos durante todo el año escolar para mantenerles informado sobre las historias de éxito de los estudiantes, los aspectos destacados del plan de estudios y los problemas importantes que enfrenta el distrito.

Como sabrán, uno de esos problemas que tiene el potencial de tener un tremendo impacto en nuestro distrito es la posible adición de una escuela secundaria autónoma en Central Islip. Como señalé en una carta a la comunidad a principios de junio, la adición de esta escuela charter fracturaría nuestra comunidad y dividiría a nuestra juventud.

También noté las siguientes preocupaciones:

- 1. Impactos fiscales adversos que una escuela charter impondría a nuestro sistema de escuelas públicas al redirigir millones de dólares anualmente del Distrito Escolar Libre Unión de Central Islip a la escuela charter. Esto pondría en peligro los cursos académicos, de salud mental, atléticos, musicales, de enriquecimiento/ Colocación Avanzada y los servicios de intervención/ apoyo académico para nuestros estudiantes.**
- 2. Las escuelas charteres de la Academia inscriben comparativamente a pocos estudiantes aprendiendo del idioma inglés y estudiantes con discapacidades en contraste con nuestro Distrito, lo que genera preocupaciones sobre la falta de inclusión e igualdad de acceso.**
- 3. La solicitud de la escuela charter demuestra un apoyo comunitario insuficiente y una falta de alcance comunitario.**

- 4. La solicitud se presentó sin colaboración ni consulta con el Distrito Escolar Libre Unión de Central Islip.**

La Junta de Regentes del Estado de Nueva York anticipa votar sobre esta solicitud de escuela charter en octubre. Si bien nuestra Junta ha involucrado activamente a nuestros funcionarios electos para dar a conocer nuestra oposición, alentamos a los miembros de la comunidad a que también expresen su oposición escribiendo cartas a los miembros de la Junta de Regentes y funcionarios del Instituto de Escuelas Charter de la Universidad Estatal de Nueva York:

New York State Board of Regents
NYSED
89 Washington Avenue
Albany, NY 12246

State University of New York Charter Schools Institute
353 Broadway
Albany, NY 12246

Hay un gran poder en nuestra comunidad cuando se une para hacer oír nuestras voces. Al unirnos, podemos asegurarnos de que los intereses de nuestros estudiantes y familias sigan siendo la máxima prioridad. Gracias de antemano por prestar su voz a este importante esfuerzo y por su continuo apoyo a nuestras escuelas.

Atentamente,
Dra. Sharon Dungee
Superintendente de Escuelas



FREQUENTLY ASKED QUESTIONS



\$12 million

If the new charter high school application is approved, the district estimates that in a few years, \$12 million will be diverted from the public school system to support the charter schools. This will impact the programs and services provided to our students.

What is a charter school?

A charter school is a publicly funded school that operates independently of the local public school district. They are independently managed – meaning taxpayers of the community have no control over who is elected to the Board of Education like they do with the public school district.

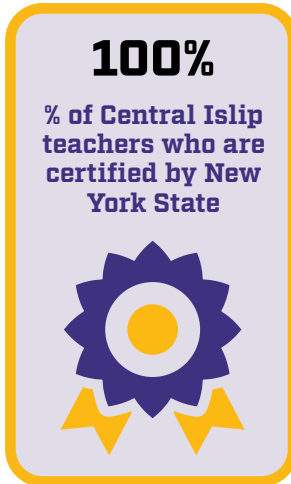


OVER 8

of languages spoken by our staff

If a new charter high school is introduced in Central Islip, what is the potential impact to our school district?

Should the Board of Regents approve the application for the new charter school in our area, we estimate that it will have an estimated financial impact of approximately \$12 million to our annual operating budget beginning with the 2028-29 school year. This will be extremely detrimental to the students within our district, as these valuable funds will be diverted away from the programs, services and educational opportunities that our district has worked so hard to grow over the past several years.



Are charter schools bound by the same public transparency laws as traditional public school districts?

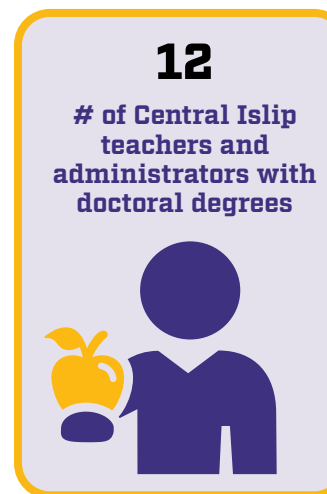
No – there are differences. Unlike traditional public school districts, which are governed by elected boards of education, charter schools are overseen by self-appointed boards of trustees. While these boards must still conduct business publicly under state law, they are not elected by local residents, which can limit direct community oversight.

I've seen test score data showing charter school students sometimes perform better than public school students. Why is that?

Test results can be influenced by several factors. Charter schools may serve different proportions of students with disabilities or English language learners compared to the local public school district. These differences can influence overall test results. Additionally, public school systems typically serve a much broader and more diverse population, which can create more variation in scores.

Do teachers at charter schools need to be certified?

No. All public school teachers in New York State, including Central Islip, must be state-certified. This means that all teachers have met rigorous qualifications outlined by the New York State Education Department. Charter schools do not need to hire certified teachers.



Do charter schools need to follow the same state curriculum as public school districts?

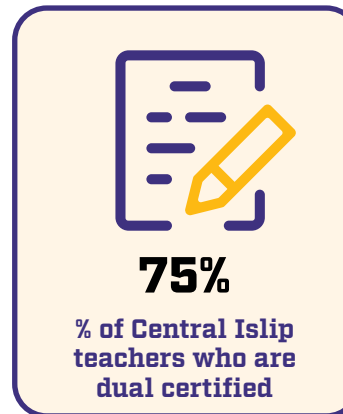
No. Charter schools operate independently and are not required to follow the state curriculum standards.

If my child attends a charter school, are they able to still participate in the public school district's after-school programs?

No. Children attending charter schools are not permitted to participate in activities provided by the public school district. This includes after-school extracurricular activities, including athletics.

Are charter schools required to have the same type of facilities as a public school district?

No. Charter schools are not held to the same facility requirements as traditional public school districts. Public schools must meet strict state standards for things like classroom space, gyms, cafeterias, libraries, playgrounds and athletic fields to ensure students have access to a full range of programs and services. Charter schools often operate in rented or repurposed buildings, and they are not required to provide the same facilities.



How many charter schools are based in Central Islip?

Currently, there is one charter school within our district boundaries that serves students in grades K-3. Another charter school is being proposed for our area for students in grades 9-12. If their charter is approved by the New York State Board of Regents this October, it is anticipated that the new school will open in time for the 2028-29 school year.



98%

% of Central Islip teachers who have a master's degree

Do charter schools require local approval from the public school district or community at large?

No. Our local community has no say in the approval of the proposed charter school, even though the addition of a new charter school would divert much-needed funds away from our public school system. The New York State Board of Regents is the only entity that issues approval of charter school applications; they do not require any public input from the local school district or residents of the community.

OVER 400

of bilingual staff members across our district



PREGUNTAS FRECUENTES



\$12 millones

Si se aprueba la nueva solicitud de escuela secundaria chárter, el distrito estima que en unos pocos años, se desviarán \$12 millones del sistema de escuelas públicas para apoyar a las escuelas chárter. Esto afectará los programas y servicios proporcionados a nuestros estudiantes.

¿Qué es una escuela chárter?

Una escuela chárter es una escuela financiada con fondos públicos que opera independientemente del distrito escolar público local. Se administran de forma independiente, lo que significa que los contribuyentes de la comunidad no tienen control sobre quién es elegido para la Junta de Educación como lo hacen con el distrito escolar público.



OVER 8

de idiomas hablados por nuestro personal

Si se introduce una nueva escuela secundaria chárter en Central Islip, ¿cuál es el impacto potencial para nuestro distrito escolar?

Si la Junta de Regentes aprueba la solicitud para la nueva escuela chárter en nuestra área, estimamos que tendrá un impacto financiero estimado de aproximadamente \$12 millones en nuestro presupuesto operativo anual a partir del año escolar 2028-29. Esto será extremadamente perjudicial para los estudiantes dentro de nuestro distrito, ya que estos valiosos fondos se desviarán de los programas, servicios y oportunidades educativas que nuestro distrito ha trabajado tan duro para hacer crecer en los últimos años.



98%

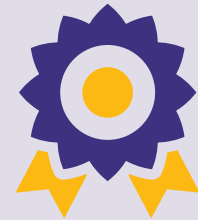
% de profesores que tienen un Máster

¿Las escuelas chárter requieren la aprobación local del distrito escolar público o de la comunidad en general?

No. Nuestra comunidad local no tiene voz en la aprobación de la escuela chárter propuesta, a pesar de que la adición de una nueva escuela chárter desviaría fondos muy necesarios de nuestro sistema de escuelas públicas. La Junta de Regentes del Estado de Nueva York es la única entidad que emite la aprobación de las solicitudes de escuelas chárter; No requieren ninguna opinión pública del distrito escolar local o de los residentes de la comunidad.

100%

% de maestros certificados por el estado de Nueva York



¿Las escuelas chárter están sujetas a las mismas leyes de transparencia pública que los distritos escolares públicos tradicionales?

No, hay diferencias. A diferencia de los distritos escolares públicos tradicionales, que están gobernados por juntas de educación electas, las escuelas chárter son supervisadas por juntas directivas autoproclamadas. Si bien estas juntas aún deben realizar negocios públicamente según la ley estatal, no son elegidas por los residentes locales, lo que puede limitar la supervisión directa de la comunidad.

He visto datos de puntajes de exámenes que muestran que los estudiantes de escuelas chárter a veces se desempeñan mejor que los estudiantes de escuelas públicas. ¿Por qué?

Los resultados de las pruebas pueden verse influenciados por varios factores. Las escuelas chárter pueden atender diferentes proporciones de estudiantes con discapacidades o estudiantes aprendiendo el idioma inglés en comparación con el distrito escolar público local. Estas diferencias pueden influir en los resultados generales de las pruebas. Además, los sistemas de escuelas públicas suelen atender a una población mucho más amplia y diversa, lo que puede crear más variación en los puntajes.

¿Los maestros de las escuelas chárter deben estar certificados?

No. Todos los maestros de escuelas públicas en el estado de Nueva York, incluido Central Islip, deben estar certificados por el estado. Esto significa que todos los maestros han cumplido con las rigurosas calificaciones descritas por el Departamento de Educación del Estado de Nueva York. Las escuelas chárter no necesitan contratar maestros certificados.

12

de profesores y administradores con títulos de doctorado



¿Las escuelas chárter deben seguir el mismo plan de estudios estatal que los distritos escolares públicos?

No. Las escuelas chárter operan de forma independiente y no están obligadas a seguir los estándares del plan de estudios estatal.

Si mi hijo asiste a una escuela chárter, ¿puede seguir participando en los programas extracurriculares del distrito escolar público?

No. A los niños que asisten a escuelas chárter no se les permite participar en actividades proporcionadas por el distrito escolar público. Esto incluye actividades extracurriculares después de la escuela, incluido el atletismo.

¿Se requiere que las escuelas chárter tengan el mismo tipo de instalaciones que un distrito escolar público?

No. Las escuelas chárter no están sujetas a los mismos requisitos de instalaciones que los distritos escolares públicos tradicionales. Las escuelas públicas deben cumplir con estrictos estándares estatales para cosas como espacio en el aula, gimnasios, cafeterías, bibliotecas, patios de recreo y campos deportivos para garantizar que los estudiantes tengan acceso a una gama completa de programas y servicios. Las escuelas chárter a menudo operan en edificios alquilados o reutilizados, y no están obligadas a proporcionar las mismas instalaciones.



75%

% de profesores con doble titulación

¿Cuántas escuelas chárter tienen su sede en Central Islip?

Actualmente, hay una escuela chárter dentro de los límites de nuestro distrito que atiende a estudiantes en los grados K-3. Se está proponiendo otra escuela chárter para nuestra área para estudiantes en los grados 9-12. Si su chárter es aprobado por la Junta de Regentes del Estado de Nueva York este octubre, se anticipa que la nueva escuela abrirá a tiempo para el año escolar 2028-29.

OVER 400

de personal bilingüe en todo el distrito



****ECRWSS****
POSTAL PATRON

Why CI?



**Mitchell Woodford, Math,
Reed Middle School**

"The Central Islip School District has been more than just a place of learning — it's been home. From my very first musical in sixth grade to traveling the world with the concert choir, from choosing

euphonium in fourth grade to performing as a senior at Hofstra, and from elementary math to pre-calculus, I was nurtured by teachers whose compassion and belief in me changed my life. Now, as a teacher in the same district, it's incredibly rewarding to give back to the community that helped raise me. I'm proud to inspire the next generation, just as my teachers once inspired me."

Mitchell Woodford, Matemáticas, Escuela Secundaria Reed

"El Distrito Escolar de Central Islip ha sido más que un lugar de aprendizaje: ha sido mi hogar. Desde mi primer musical en sexto grado hasta viajar por el mundo con el coro de conciertos, desde elegir el bombardino en cuarto grado hasta actuar como estudiante de último año en Hofstra, y desde matemáticas elementales hasta precálculo, fui nutrido por maestros cuya compasión y creencia en mí cambiaron mi vida. Ahora, como maestro en el mismo distrito, es increíblemente gratificante retribuir a la comunidad que me ayudó a criarme. Estoy orgulloso de inspirar a la próxima generación, al igual que mis maestros me inspiraron a mí."

**Rebecca Garcia, Assistant
Principal, Mulvey Elementary
School**

"I have lived in the C.I. community for about 34 years and have worked in the schools for now 24 years. What I love most about being a part of the Central Islip community is a sense of belonging and a sense of pride. The people that make up the C. I. Community, both past and present, are filled with love and compassion for one another. We are part of a welcoming, vibrant and inclusive culture. We are supportive of one another and best yet, the bonds and friendships we form are lasting."



**Rebecca Garcia, subdirectora, Escuela Primaria
Mulvey**

"He vivido en la comunidad de C.I. durante unos 34 años y he trabajado en las escuelas durante 24 años. Lo que más me gusta de ser parte de la comunidad de Central Islip es un sentido de pertenencia y un sentido de orgullo. Las personas que componen la comunidad de C. I., tanto en el pasado como en el presente, están llenas de amor y compasión por los demás. Somos parte de una cultura acogedora, vibrante e inclusiva. Nos apoyamos mutuamente y, lo mejor de todo, los lazos y las amistades que formamos son duraderos."



BOARD OF EDUCATION

Mr. Luis Alcantara - President
Mrs. Maureen Esposito - Vice President
Mrs. Michele Harriott - Member
Mr. Glenn C. Mitchell - Member
Mr. Jim Musumeci - Member
Mr. Ralph Delgado, Jr. - Member
Ms. Debra Cavanagh - Member

CENTRAL ADMINISTRATION

Dr. Sharon A. Dungee, Superintendent of Schools
Mr. Matthew Matera, Assistant Superintendent for Administration
Mrs. Jessica Iafrate, Assistant Superintendent for Curriculum & Instruction
Mr. Frank Bacchi, Assistant Superintendent for Business
Ms. Denise Ridgeway, District Clerk