

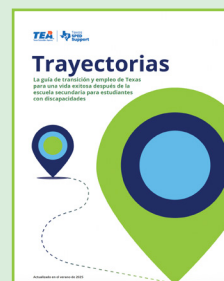
# INFORMACIÓN SOBRE LA GUÍA DE TRANSICIÓN Y EMPLEO DE TEXAS

## Sobre este recurso:

La guía de transición y empleo de Texas se actualizó en 2025. La guía puede ayudar a los estudiantes con discapacidades y a sus padres/tutores a planificar la vida adulta. Las siguientes páginas incluyen información de la guía para ayudarlo a familiarizarse con la transición secundaria en educación especial y cómo la guía puede apoyar su planificación de transición.



[La guía de transición y empleo de Texas](#)



Busque los iconos del mapa para encontrar los números de página en la guía donde puede encontrar más información.



## ¿Qué es la planificación de la transición?

Las escuelas ayudan a todos los alumnos a prepararse para su futuro. Si tienes una discapacidad y recibes servicios de educación especial, existe un proceso llamado planificación de la transición incluido en tu Programa Educativo Individual (IEP, por sus siglas en inglés) para cuando cumplas 14 años. Este proceso puede ayudarte a decidir lo que quieres para tu futuro y descubrir los pasos que puedes seguir para lograr tus metas. La planificación de la transición puede ayudar a las personas importantes en tu vida, como tu familia y tus profesores, a comprender mejor lo que quieres para tu vida cuando seas un adulto. Tendrás la oportunidad de participar en este proceso todos los años hasta que te gradúes.

## Acrónimos (en inglés) que verás en la planificación de la transición

ARD	Admisión, Revisión, y Retiro
CTE	Educación Profesional y Técnica
FVE	Evaluación Vocacional Funcional
IEP	Programa Educativo Individual
PGP	Plan de Graduación Personal
Pre-ETS	Servicios de Transición antes del Empleo
SDMA Decisiones	Acuerdo de Apoyo para la Toma de Decisiones
SOP	Descripción del Rendimiento
TED	Persona designada de Servicios de Transición y Empleo
TVRC	Consejero de Rehabilitación Vocacional de Transición
TWS-VRS	Servicios de Rehabilitación Vocacional de Soluciones de la Fuerza Laboral de Texas
VR	Rehabilitación Vocacional



## Apoyos disponibles:

### Designado de Servicios de Transición y Empleo (TED por sus siglas en inglés)

- » ¿Sabía que hay alguien en su distrito escolar que es responsable para conectar a los estudiantes y sus familias con recursos para la planificación de la transición? Esta persona se llama "TED" por sus siglas en inglés.
- » La designada para transición y empleo de Cleburne ISD es Melanie Doty, [mdoty@c-isd.com](mailto:mdoty@c-isd.com) (817)202-1623.



### SPEDTex - El Centro de Información de Educación Especial para Familias

- » 1-855-773-3839
- » [spedtex.org](http://spedtex.org)
- » [inquire@spedtex.org](mailto:inquire@spedtex.org)

# INFORMACIÓN SOBRE LA GUÍA DE TRANSICIÓN Y EMPLEO DE TEXAS



## Lo que debes saber sobre la planificación de la transición:

### Participación del estudiante y de los padres

Tú y tu familia deben participar en el proceso de planificación de transición. Si decides no asistir o no puedes asistir a tu reunión de ARD, tu comité de ARD buscará la forma de incluir tu información compartida. Consulta la sección **“Mi Vida, Mi Voz”** en la página 6 para conocer maneras de participar en tu plan de transición.

### Evaluaciones de transición

Las evaluaciones de transición son herramientas que te ayudarán a descubrir tus fortalezas, preferencias, intereses y necesidades. Durante una evaluación de transición, es posible que se te pregunte sobre el empleo, la educación y la vida independiente en tu vida adulta.

### Metas postsecundarias

Las metas postsecundarias son declaraciones que describen lo que planeas hacer en la vida adulta para:

- » el trabajo,
- » la educación (por ejemplo, universidad, capacitación, programas de certificación u otros tipos de aprendizaje), y
- » la vida independiente (es decir, si deseas apoyo en tu hogar o comunidad).

Estos objetivos se basan en evaluaciones de transición. Las secciones de Carreras, Universidad y Comunidad de esta Guía tienen más información sobre cada una de estas áreas.

### Metas anuales del IEP

Las metas anuales del IEP son declaraciones que describen las habilidades que aprenderás durante la escuela y usarás en la vida adulta. Estas metas se basan en tus habilidades actuales y en lo que puedes aprender en un año. Al menos una de tus metas del IEP debe respaldar una o más de tus metas postsecundarias.

### Servicios de transición

Los servicios de transición son actividades para ayudarte a alcanzar tus metas postsecundarias. Estos servicios incluyen tu **curso de estudio** y un **conjunto coordinado de actividades**.

El **curso de estudio** enumera las clases que tomarás cada año que pueden ayudarte a alcanzar tus metas postsecundarias. Estas clases incluyen lo que debes tomar para obtener un diploma y las clases que puedes elegir (optativas).

Piensa en esto como un plan de cuatro a seis años para la escuela secundaria. Puedes ver que se usa tu PGP como el curso de estudio en tu IEP. Encuentra más información acerca de la planificación de graduación en la [página 66](#).

El **conjunto coordinado de actividades** describe lo que hay que hacer para hacer realidad tus metas postsecundarias. Esta lista de tareas te ayudará a planificar para el futuro e incluye actividades que puedes hacer durante la escuela (con tus maestros) o fuera de la escuela (solo, con tu familia o con alguien de una agencia). El conjunto coordinado de actividades (a veces llamados “servicios de transición” en el IEP) incluirá lo que debes hacer, quién es responsable y cuándo se debe completar cada actividad.

Tu comité de ARD considerará cada área a continuación para determinar si las actividades son necesarias para garantizar que los apoyos estén listos cuando te gradúes.

- » Educación
- » Servicios relacionados
- » Experiencia comunitaria
- » Desarrollo del empleo y otros objetivos de vida adulta después de la escuela
- » Si corresponde, adquisición de aptitudes para la vida diaria y prestación de una evaluación profesional funcional

### Autodeterminación

Tu comité de ARD va a considerar si necesitarás apoyo para desarrollar habilidades de toma de decisiones o para ser más independiente. Recibirás información sobre los SDMA y otras alternativas a la tutela. Para obtener más información sobre los SDMA, consulta **“Mis derechos”** a partir de la [página 10](#).

### Remisión a agencias

Con el permiso de tus padres o tutores, tu comité de ARD puede invitar a agencias a tu reunión de ARD. Si tienes 18 años o más, tu comité de ARD necesitará tu permiso.

Tener un representante de una agencia en tu reunión de ARD puede ayudarte a ponerte en contacto con cualquier apoyo que necesites después de graduarte. Algunas agencias incluso pueden proporcionar servicios durante la escuela secundaria. Consulta **“Establecer conexiones”** a lo largo de esta guía y en la [página 68](#) para tener una idea de algunas de las agencias disponibles para apoyar a las personas con discapacidades.

### Transferencia de derechos

**(la información debe compartirse contigo a los 17 años)**

Cuando cumplas 18 años, todos los derechos legales se trasladan de tu familia a TI. Aprender sobre esta transferencia de derechos te ayuda a planificar para tomar decisiones en la edad adulta, incluidas las decisiones del comité de ARD. Ver **“Mis derechos”** a partir de la [página 10](#).

# INFORMACIÓN SOBRE LA GUÍA DE TRANSICIÓN Y EMPLEO DE TEXAS



## Preguntas para hacerle al comité de ARD:

¿Qué pasa si quieres saber más sobre tu plan de transición? Primero, fíjate si puedes encontrar esta información en tu IEP. Tú, tu familia o tu persona de apoyo siempre pueden pedir ayuda a un miembro de tu comité ARD para encontrar la información. Si tienes más preguntas, comunícate con el TED de tu distrito o escuela autónoma. Consulta la sección **“Apoyos importantes”** en la página 6 para obtener más información sobre la función del TED.

- » ¿Dónde puedo encontrar la planificación de transición en mi IEP?
- » ¿Qué apoyos recibo ahora que podría necesitar en la vida adulta?
- » ¿Qué puedo hacer ahora para asegurarme de tener apoyos después de graduarme? ¿Quién me puede ayudar a completar estas actividades?
- » ¿Qué habilidades puedo aprender este año que me ayuden a alcanzar mis metas después de la escuela secundaria?
- » ¿Qué clases puedo tomar que me ayuden a alcanzar mis metas después de la escuela secundaria?
- » ¿Puedo continuar recibiendo servicios de educación especial después de terminar mis clases y evaluaciones de escuela secundaria?



## Cómo participar en el plan de transición:

### Preparándote para tu reunión de ARD

- Participa en evaluaciones de transición para compartir lo que te gusta y lo que no te gusta.
- Habla sobre tus habilidades y fortalezas.
- Pregunta quién asistirá a tu reunión de ARD y qué se discutirá.
- Invita a alguien a venir contigo para que te acompañe y te apoye en la reunión.
- Si no puedes asistir a tu reunión de ARD, pídele a alguien que esté allí que comparta tus ideas con tu comité de ARD.

### Durante tu reunión de ARD

- Presenta a las personas en tu reunión de ARD.
- Revisa la información de tu IEP.
- Comparte lo que va bien en tus clases y qué apoyos funcionan mejor para ti.
- Pregunta si no entendiste lo que alguien más dijo.

### Después de tu reunión de ARD

- Solicita una copia de tu IEP a la escuela.
- Revisa los servicios de transición (o conjunto coordinado de actividades) para ver qué puedes hacer ahora para obtener servicios cuando salgas de la escuela pública.
- Habla con tus profesores sobre los apoyos que te sirven para tener éxito en tus clases.
- Habla con tu familia, amigos o personas de apoyo sobre cómo te fue tu reunión de ARD. Diles si tienes alguna pregunta sobre lo que sucedió durante tu reunión de ARD o qué hacer a continuación.



### Próximos pasos: tomar medidas

Consulta las listas en la sección Próximos pasos de la guía. Encontrarás habilidades (cosas que aprender) y actividades (cosas que hacer). Usa estas listas para identificar los pasos que desees tomar a continuación o para celebrar lo que ya hayas completado.