



South San Francisco Unified School District
OFFICE OF STUDENT SERVICES
398 B Street, South San Francisco, CA 94080-4423
(650) 877-8744 / Fax (650) 583-4717
www.ssfusd.org

DISTRICT EXPECTATIONS FOR STUDENT SUCCESS

(ver.5)

GENERAL POLICY STATEMENT ON STUDENT BEHAVIOR

The Governing Board is committed to providing a safe, supportive, and positive school environment which is conducive to student learning and to preparing students for responsible citizenship by fostering self-discipline and personal responsibility. The Board believes that high expectations for student behavior, use of effective school and classroom management strategies, provision of appropriate intervention and support, and parent involvement can minimize the need for disciplinary measures that exclude students from instruction as a means for correcting student misbehavior.

The South San Francisco Unified School District recognizes that to maximize the learning potential of each student the school environment should be characterized by positive interpersonal relationships among students and between students and staff. Every student, pre-school through adult, has the right to earn an education in a safe, respectful, and welcoming environment. Every educator has the right to teach in an atmosphere free from disruption and obstacles that impede learning. To that end, the District is committed to helping schools develop systems of support and intervention that focus on meeting the academic, social, and emotional needs of students.

The responsibility for fostering desirable standards of conduct in the South San Francisco Unified School District is shared by the Governing Board, administrators, teachers, support personnel, parents and students alike. The Governing Board has adopted uniform policies and procedures for student conduct and discipline with the goal of promoting a school atmosphere conducive to learning and to the safety and welfare of students and school staff.

The policy, summarized in this document, sets the standards of student conduct, the disciplinary action procedures to be used in schools throughout the district and the rights and responsibilities of students, parents and school personnel.



California Education Code Section 48900 and 48915, states that school districts must notify the parents/guardians of all pupils registered in schools of the district's rules pertaining to student discipline. California Education Code Section 35291.5 authorizes each school to develop discipline rules and procedures. Schools shall provide this information in writing to continuing pupils at the beginning of each school year and to any other pupils, and their parents/guardians at the time of enrollment.

Table of Contents

District Expectations for Student Success	Page
I. General Policy Statement on Student Behavior	1
II. Rights and Responsibilities	3-5
a. Students.....	3
b. Parents/Guardians.....	4
c. Teachers.....	4
d. Administrators.....	5
III. The Importance of Regular School Attendance.....	6
IV. General Policy Statement on Student Attendance	7-8
V. Anti-Bullying / Anti-Harassment Policy	9-10
VI. Interventions and Support Services for Students	11
VII. Student Discipline Code	12-23
a. Levels of Response	13
b. Problem Behaviors and Applicable Levels of Response	14-18
c. Grounds for Suspension (CA Education Code § 48900)	19-21
d. Grounds for Expulsion (CA Education Code § 48915).....	22
e. SSFUSD Expulsion Process.....	23
VIII. Glossary.....	24-27

RIGHTS AND RESPONSIBILITIES OF STUDENTS, PARENTS, TEACHERS AND ADMINISTRATORS

RIGHTS OF STUDENTS

1. To attend school and classes unless removed under the process as specified in the Education Code and District rules.
2. To be informed about school and District rules and regulations pertaining to students.
3. To receive appropriate educational programs designed to meet the individual needs of regular class students and the special needs of those who are handicapped.
4. To attend school in an academic and social climate that is free from fear and violence.
5. To receive fair and reasonable treatment from those who are responsible for enforcing standards of student conduct.
6. To examine personal records upon reaching the age of 16, with the assistance of a certificate staff member for proper explanation.
7. As specified in Education Code 46010.1, any pupil in grades 7 to 12, inclusive may be excused from school for the purpose of obtaining confidential medical services without the consent of the pupil's parent/guardian.
8. A student 18 years of age or over shall have all the responsibilities and powers which, in the case of a minor, would be charged to the parent/guardian to verify his/her own absences from school.

RESPONSIBILITIES OF STUDENTS

1. BE SAFE

- I am personally responsible for being safe at school and all school activities.
- I will follow appropriate standards of dressing and/or grooming during school.
- I will report any known safety hazards or concerns.
- I will help maintain a clean and safe campus that is free of graffiti, weapons, and drugs.
- I will report any bullying or harassment.
- I will avoid conflicts and physical or verbal violence.
- I will not trespass on other school campuses while school is in session.

2. BE RESPECTFUL

- I will treat others the way I want to be treated.
- I will respect school authority.
- I will treat people fairly and respect their rights.
- I will respect private and public property.
- I will be honest with myself and with others.
- I will avoid spreading rumors or gossip verbally or electronically.
- I will respect each person's right to be different and I will look for the good in others.

3. BE RESPONSIBLE

- I will take responsibility for my actions.
- I will choose how I respond to others.
- I will give my best in everything I do.
- I will come to school regularly and on time, ready to learn.
- I will help to create a positive school environment.
- I will use electronic devices and school computers safely, respectfully, and responsibly.
- I will return what I borrow to the same person, in the same condition.

All students are entitled to due process. This means there are certain procedures that school officials must follow prior to taking appropriate disciplinary action. There are also procedures students and parents/guardians must follow if they do not agree with the school's actions. If a student does become involved in a situation in which a suspension or expulsion might result, both the student and his/her parents/guardians will be given a more detailed description of the due process procedures and rights. Challenges or objections suspensions may be addressed directly to the school-site principal. Students who are recommended for expulsion have a right to an expulsion hearing. (EC 48900, 48915).

RIGHTS OF PARENTS/GUARDIANS

1. To be informed of District policy and school rules and regulations related to their children.
2. To visit school periodically and upon request to participate in conferences with teachers or counselors regarding academic and behavioral status of their children.
3. To inspect their child's school records with the assistance of a certificated staff member for proper explanation.
4. To be informed of significant facts and school action related to the student's behavior and academic progress.

RESPONSIBILITIES OF PARENTS/GUARDIANS

1. To make sure their children attend school regularly and on time, have adequate sleep and nutrition, practice proper personal hygiene and wear appropriate clothing.
2. To be familiar with District policy and school rules and regulations.
3. To provide the school with a current emergency telephone number where a parent/guardian or a responsible adult may be reached at all times.
4. To actively participate in efforts to improve student's behavior when necessary by assisting school personnel in planning and implementing a prescriptive program.
5. To maintain consistent and adequate control over their children and to support reasonable control measures as applied by school personnel.
6. To cooperate with the school in bringing about improvements designed to enhance the educational program offered students.
7. To make provisions for off-campus care for the student in the case of suspension, illness or accident.
8. To see that their child attends school except when ill.

RIGHTS OF TEACHERS

1. To expect students to behave in a manner which will not interfere with education for themselves and for other students.
2. To teach with interruptions held to a minimum.
3. To teach in an environment that is conducive to learning.
4. To receive parental support related to academic and social progress of students.
5. To suspend a student from class within the limits of the law.
6. To be informed of a student's record of behavior when the student is administratively transferred for disciplinary reasons at the time the student is enrolled and of any changes in that record which will affect classroom teaching objectives and/or attendance.
7. To be informed of a student's record of behavior that may affect classroom teaching objectives.
8. To receive administrative support when enforcing rules designed to provide appropriate school and classroom climate.

RESPONSIBILITIES OF TEACHERS

1. To assume responsibility for the enforcement of the established District and school rules.
2. To conduct a planned classroom program with consideration for individual differences.
3. To set a positive role model for students to follow.
4. To initiate, post, and enforce a set of classroom regulations consistent with school and District policy.
5. To maintain consistent and adequate control over their students.
6. To take prompt, appropriate action towards those students who misbehave.
7. To hold students accountable for their conduct while at school or school-sponsored activities beyond the regular school day for which the teacher has directed or assigned supervisory responsibility.
8. To immediately inform parents/guardians when behavior, attendance, or academic problems arise that cannot be dealt with in a routine manner at school.

RIGHTS OF ADMINISTRATORS

1. To expect students to behave in a manner which will not interfere with the educational programs and related student activities offered by the school.
2. To receive parental support related to academic and social progress of students.
3. To receive support from all school employees and parents/guardians in maintaining campus control.
4. To suspend, recommend exclusion, expulsion or exemption within the limits of the law.

RESPONSIBILITIES OF ADMINISTRATORS

1. To provide leadership that will establish, encourage and promote good teaching and an effective learning environment.
2. To provide a positive role model and leadership in developing and implementing school rules and regulations including attendance reporting to parents/guardians.
3. To publicize school and District rules and regulations at the beginning of each school year or at the time of student's enrollment during the year.
4. To grant access to pupil records by parent/guardian or others with proper authorization.
5. To develop and implement procedures for student assessment and placement into appropriate educational programs.
6. To initiate and enforce such control measures as needed to establish and maintain an environment in which learning and teaching can take place.
7. To hold students accountable for their conduct and attendance and to take prompt, appropriate action towards those students who misbehave, are excessively absent, or are truant.
8. To support staff members in enforcing school and district rules and regulations including due process time lines.
9. To inform teachers at the time the student is enrolled of the record of the student's behavior when a student is administratively transferred for disciplinary reasons.
10. To inform appropriate staff of any Review Board or Hearing Panel decision concerning a student that may affect classroom objectives.
11. To inform faculty of the purpose and general functioning of School Conferences, the District Administrative Hearing Panel, the School Attendance Review Board, and the Positive Behavior Team.
12. To request assistance from district support services and community agencies and resources in cases indicating such action.
13. When school is in session to acknowledge within 24-48 hours, direct phone or email contact from parent/guardians or community members regarding a specific matter related to their student or other issues of concern. The acknowledgment will include either a response to the concern or a date by which a response will be provided.

NOTE: Nothing in this policy statement shall be construed to prohibit a teacher, administrator or other District employee from protecting himself/herself or others, or school property by restraining a student, confiscating a weapon or turning over a lawbreaker to appropriate law enforcement agencies.

The School District or Board of Education shall not be responsible or in any way liable for the safety of any pupil of the public schools at any time when such pupil is not on school property, unless the District or Board has undertaken to provide transportation for such pupil to and from school premises, has undertaken a school-sponsored activity off the premises of such school, has otherwise specifically assumed such responsibility or liability or has failed to exercise reasonable care under the circumstances.

THE IMPORTANCE OF REGULAR SCHOOL ATTENDANCE

It's a fact that students who attend school regularly learn more and are more successful in school than students who do not. Parents who make regular school attendance a priority also are helping their children learn to accept responsibility, and that's an important lesson for a successful life. Attendance patterns are formed early in life. Children who develop good attendance habits in the early grades will be more likely to continue them throughout their school career, as well as into their chosen career.

Regular attendance is critically important, because students who miss school miss out on carefully planned sequences of instruction. They miss out on active learning experiences and class participation. They miss out on the opportunity to ask questions. As a result, they are more likely to fall behind, and they are more likely to drop out.

- Absenteeism hurts the student. Students who are frequently absent fall behind in academics and miss important socialization concepts that enhance their ability to understand and follow directions or, ultimately, plan for the future.
- Absenteeism hurts other students. Students who are frequently absent require more individual attention from the teacher.
- Absenteeism hurts the school and district. State financial support for schools is directly linked to student attendance.

Things parents can do to help...

- Schedule doctor and dental appointments so that your child can attend at least part of each school day. This will allow your student to check in with the teacher(s) to turn in assignments as well as pick up new assignments for that day.
- Communicate the importance of regular school attendance to your child so they are hearing the same thing we are saying at school.
- Provide a quiet place for your student to do homework and check in on him/her. Many students that do not get homework completed may say they are ill so they do not have to attend school.
- Make sure students are regularly eating nutritious meals and drinking plenty of fluids.
- If your student does miss school, please contact the office alerting them to the reason for the absence. A written note works best for this process.
- Remind students of proper hand washing/sanitizing techniques.
- If your student is running a fever of 100 degrees or more, vomiting, having diarrhea they need to be kept home.

When we all work together, we can make regular attendance at school a priority!

GENERAL POLICY STATEMENT ON STUDENT ATTENDANCE

(Board Policy, Administrative Regulation 5113)

The Governing Board believes that regular attendance plays an important role in student achievement. The Board recognizes its responsibility under the law to ensure that students attend school regularly. Parents/guardians of children aged 6 to 18 are obligated to send their children to school unless otherwise provided by law. The Board shall abide by all state attendance laws and may use appropriate legal means to correct the problems of excessive absence or truancy.

Absence from school shall be excused only for health reasons, family emergencies and justifiable personal reasons, as permitted by law, Board policy and administration regulations.

Excused Absences

Subject to any applicable limitation, condition, or other requirement specified in law, a student's absence shall be excused for any of the following reasons (per CA Ed. Code § 46010.1, 46012, 46014, 48205, 48225.5, 48260, 48980, CCR § 306):

1. Personal illness, including absence for the benefit of the student's mental or behavioral health.
2. Quarantine under the direction of a county or city health officer.
3. Medical, dental, optometric, or chiropractic service or appointment.
4. Attendance at funeral services for a member of the immediate family, which shall be limited to one day if the service is conducted in California or three days if the service is conducted out of state.
5. Jury duty in the manner provided for by law.
6. Illness or medical appointment of a child to whom the student is the custodial parent.
7. Upon advance written request by the parent/guardian and the approval of the principal or designee, justifiable personal reasons including, but not limited to:
 - a. Appearance in court
 - b. Attendance at a funeral service
 - c. Observation of a religious holiday or ceremony
 - d. Attendance at religious retreats for no more than four hours per semester
 - e. Attendance at an employment conference
 - f. Attendance at an educational conference on the legislative or judicial process offered by a nonprofit organization
8. Service as a member of a precinct board for an election pursuant to Elections Code 12302.
9. To spend time with an immediate family member who is an active duty member of the uniformed services, as defined in Education Code 49701, and has been called to duty for deployment to a combat zone or a combat support position or is on leave from or has immediately returned from such deployment. Such absence shall be granted for a period of time to be determined at the discretion of the Superintendent or designee.
10. Attendance at the student's naturalization ceremony to become a United States citizen.
11. Participation in a cultural ceremony or event which relates to the habits, practices, beliefs, and traditions of a certain group of people.
12. For a middle school or high school student, engagement in a civic or political event, provided that the student notifies the school ahead of the absence. Unless otherwise permitted by the Superintendent or designee, students shall be limited to one such school day-long absence per school year.
13. Participation in religious exercises or to receive moral and religious instruction at the student's place of worship or other suitable place away from school property as designated by the religious group, church, or denomination. Absence for student participation in religious exercises or instruction shall not

be considered an absence for the purpose of computing average daily attendance if the student attends at least the minimum school day as specified in AR 6112 - School Day, and is not excused from school for this purpose on more than four days per school month.

14. Work in the entertainment or allied industry. Work for a student who holds a work permit authorizing work in the entertainment or allied industries for a period of not more than five consecutive days. For this purpose, student absence shall be excused for a maximum of up to five absences per school year.
15. Participation with a nonprofit performing arts organization in a performance for a public school audience. A student may be excused for up to five such absences per school year provided that the student's parent/guardian provides a written explanation of such absence to the school.
16. Other reasons authorized at the discretion of the principal or designee based on the student's specific circumstances.

For the purpose of the absences described above, immediate family means the parent/guardian, brother or sister, grandparent, or any other relative living in the student's household.

A pupil absent from school under this section shall be allowed to complete all assignments and tests missed during the absence that can be reasonably provided and, upon satisfactory completion within a reasonable period of time, shall be given full credit therefor. The teacher of the class from which a pupil is absent shall determine which tests and assignments shall be reasonably equivalent to, but not necessarily identical to, the tests and assignments that the pupil missed during the absence. [CEC 48205(b)]

Method of Verification

Student absence to care for a child for whom the student is the custodial parent shall not require a physician's note.

For other absences, the student shall, upon returning to school following the absence, present a satisfactory explanation, either in person or by written note, verifying the reason for the absence. Absences shall be verified by the student's parent/guardian, other person having charge or control of the student, or the student if age 18 or older.

When an absence is planned, the principal or designee shall be notified prior to the date of the absence when possible.

The following methods may be used to verify student absences:

1. Written note, fax, email, or voice mail from parent/guardian or parent representative.
2. Conversation, in person or by telephone, between the verifying employee and the student's parent/guardian or parent representative. The employee shall subsequently record the following:
 - a. Name of student
 - b. Name of parent/guardian or parent representative
 - c. Name of verifying employee
 - d. Date(s) of absence
 - e. Reason for absence
3. Visit to the student's home by the verifying employee, or any other reasonable method which establishes the fact that the student was absent for the reasons stated. The employee shall document the verification and include the information specified in item #2 above.
4. Physician's verification:
 - a. When excusing students for confidential medical services or verifying such appointments, district staff shall not ask the purpose of such appointments but may request a note from the medical office to confirm the time of the appointment.
 - b. If a student shows a pattern of chronic absenteeism due to illness, district staff may require physician verification of any further student absences.

ANTI-BULLYING / ANTI-HARASSMENT POLICY

The South San Francisco Unified School District prohibits bullying, harassment, cyber-stalking, cyber-bullying, and discrimination of or toward any student or employee by any governing board member, employee, student, parent, contractor, vendor, or any school visitor, regardless of whether such behavior occurs on school district sites, school buses, or outside of school at school-sponsored events.

These administrative regulations constitute a focused, coordinated effort designed to support school staff in their efforts to provide awareness, training, and intervention steps when harassment and bullying incidents are reported and/or occur.

Harassment, bullying, or cyber-bullying is not tolerated on any SSFUSD school campus. Students and/or staff are expected to immediately report incidents to the principal or designee. Each complaint will be promptly investigated. The Principal or administrative designee will respond and intervene to reports of bullying, harassment and cyber-bullying and follow procedures established at each school site. This policy applies to students on school grounds, while traveling to and from school and during a school-sponsored activity on or off campus.

The district will not tolerate any act of harassment or bullying behavior including gestures, comments, threats or actions, either written, verbal, electronic or physical, which cause, threaten to cause or are likely to cause bodily harm or personal degradation on any district campus or at any school activity whether on or off campus. If behavior occurs off campus but affect the student or staff's ability to function at school, the accused may be subject to disciplinary actions. The consequences of these actions may include a broad range of disciplinary measures but can include Suspension/ and recommendation for expulsion.

Initial Response and Reporting Expectations

The district requires all employees, if they observe or become aware of an act of bullying or harassment to take immediate, appropriate steps to intervene. If, in the opinion of the employee, the matter has not been resolved, the situation must be reported to an administrator for further investigation.

Investigation and Response

Any incident reported to administration, which may constitute an act of bullying, harassment, or any other behavior under this policy, shall be thoroughly investigated. Consequences shall be commensurate with the results of the investigation. This may include, but is not limited to, counseling, parent conference, detention, involuntary transfer, a formal suspension and/or expulsion.

The parent/guardians of all students involved in any incident shall be contacted and may be asked to attend a conference with school officials. Staff will develop a supervision plan with the parents as appropriate. If a parent/guardian does not attend the conference, the site administrator shall send a letter informing the parent/guardian of the action under consideration and notifying parent/guardian of all data pertinent to the action.

If the act of harassment or bullying is deemed to warrant a suspension, expulsion, or involuntary transfer to another school, then the matter will be processed in accordance with California Education Code.

Depending on the severity of the incident, the administrator shall take appropriate steps to ensure campus safety.

Incidents of Harassment and Intimidation Related To Disability, Race or Sexual Harassment

Complainants reporting specific incidents of sexual harassment or harassment and intimidation based on discrimination related to the student's disability or race should be channeled through the Uniform Complaint Procedures.

Education and Prevention

To ensure harassment and bullying behavior does not occur on school campuses or during school events whether on or off campus, the district and school sites shall offer training and intervention programs for students and staff, which will enhance self-esteem, raise student awareness and sensitivity, and foster respect for individuals and their unique qualities. These programs reinforce the school's capacity to maintain a safe and healthy learning environment.

School staff is encouraged to develop transition programs from elementary to middle schools that include education of the signs and symptoms of bullying and harassment and training programs that teach anti-bullying strategies. Teachers should discuss this policy with their students in age-appropriate ways and should assure them that they need not endure any form of harassment.

Each school will develop anti-harassment/anti-bullying procedures to be followed by every student and staff while on school grounds, or when traveling to and from school or a school-sponsored activity, and during lunch period, whether on or off campus. These procedures will be based on the district policy.

Bullying, harassment, and related terms are defined as:

"Bullying" means inflicting physical hurt or psychological distress on one or more students or employees.

The term "bullying" is further defined as: Unwanted purposeful written, verbal, nonverbal, or physical behavior, including but not limited to any threatening, insulting, or dehumanizing gesture, by an adult or student, that has the potential to create an intimidating, hostile, or offensive educational environment or cause long term damage; cause discomfort or humiliation; or unreasonably interfere with the individual's school performance or participation, is carried out repeatedly and is often characterized by an imbalance of power. Bullying may involve, but is not limited to:

1. Unwanted teasing
2. Threatening
3. Intimidating
4. Stalking
5. Cyber-stalking
6. Cyber-bullying
7. Physical violence
8. Theft
9. Sexual, religious, or racial harassment
10. Public humiliation
11. Destruction of school or personal property
12. Social exclusion, including incitement and/or coercion
13. Rumor or spreading of falsehoods

"Harassment" means any threatening, insulting, or dehumanizing gesture or written, verbal or physical conduct directed against a student or school employee that:

1. Places a student or school employee in reasonable fear of harm to his or her person or damage to his or her property;
2. Has the effect of substantially interfering with a student's educational performance, or employee's work performance, or either's opportunities, or benefits;
3. Has the effect of substantially negatively impacting a student's or employee's emotional or mental well-being; or
4. Has the effect of substantially disrupting the orderly operation of a school and/or school district work environment.

Cyber-stalking means to engage in a course of conduct to communicate, or to cause to be communicated, words, images, or language by or through the use of electronic communication, directed at or about a specific person, causing substantial emotional distress to that person and serving no legitimate purpose.

Cyber-bullying is defined as the willful and repeated harassment and intimidation of a person through the use of digital technologies, including, but not limited to, email, blogs, texting on cell phones, social websites (e.g., Instagram, Facebook, Twitter, etc.), chat rooms, sexting, instant messaging, or video voyeurism.

Bullying, Cyber-bullying, and/or Harassment also encompass:

1. Retaliation against a student or school employee by another student or school employee for asserting or alleging an act of bullying, harassment, or discrimination.
2. Retaliation also includes reporting a baseless act of bullying, harassment, or discrimination that is not made in good faith.
3. Perpetuation of conduct listed in the definition of bullying, harassment, and/or discrimination by an individual or group with intent to demean, dehumanize, embarrass, or cause emotional or physical harm to a student or school employee by:
 - a. Incitement or coercion;
 - b. Accessing or knowingly and willingly causing or providing access to data or computer software through a computer, computer system, or computer network within the scope of the district school system; or
 - c. Acting in a manner that has an effect substantially similar to the effect of bullying, harassment, or discrimination.

Bullying, Cyber-bullying, Harassment and Discrimination also encompass, but are not limited to, unwanted harm towards a student or employee in regard to their real or perceived: sex, race, color, religion, national origin, age, disability (physical, mental, or educational), marital status, socio-economic background, ancestry, ethnicity, gender, gender identity or expression, linguistic preference, political beliefs, sexual orientation, or social/family background or being viewed as different in its education programs or admissions to education programs.

Accused is defined as any district employee, student, or other person in the school or outside the school at school sponsored events or on school buses who is reported to have committed an act of bullying, whether formally or informally, verbally or in writing, of bullying.

Complainant is defined as any district employee, student, or other person who formally or informally makes a report of bullying, orally or in writing.

Victim is defined as any district employee, student, or other person in the school or outside the school at school sponsored events or on school bus who is reported to have been the target of an act of bullying during any educational program or activity conducted by the district.

INTERVENTIONS AND SUPPORT SERVICES FOR STUDENTS

All District administrators are committed to utilizing interventions and disciplinary supports/ consequences that are consistent, reasonable, fair, age appropriate, and reflective of the severity of the student's misconduct. Even though there are situations that might signal suspension from school, it is the District's goal to support students in learning the skills necessary to function in the school environment and to avoid negative behavior.

There is a wide range of support interventions used to minimize suspension and expulsions, and to provide our students with meaningful experiences in our learning communities. The following are some representative examples of the interventions our school and district staff employ in order to improve climate and reduce or eliminate behavior exhibited by students that may result in suspension from school or possible recommendation for expulsion:

Parent Outreach

- School-to-home communication
- Parent-teacher conferences
- Parent classroom observations
- Infinite Campus Parent Portal
- School Messenger and Remind mass communication platforms
- Informational parent nights
- Parent group meetings for at-risk students
- Parent focus groups
- Anti-bullying campaigns and annual policy distribution
- EveryDay Labs attendance communications

Counseling & Mental Health Support

- School Counselor Contacts
- Resource Referrals
- Conflict Mediation
 1. Peer Resolution Groups
 2. Intervention Counseling at the comprehensive high schools
 3. Mediation agreements/behavior contracts
- Boys/Girls Focus Groups
- Care Solace mental health care coordination
- Youth Services Bureau (YSB) of the YMCA School Safety Advocate Program
 1. School Safety Advocates at middle and high schools.
 2. Counseling at elementary schools.
- San Mateo County Human Services Agency (HSA) / StarVista – Family Resource Center
- Beacon Therapeutics - mental health coaches
- Behavioral Health and Recovery Services

Academic Support

- Student Study Team (SST) meetings
- Peer Tutoring
- Homework Center/Homework Help
- Writing Center
- Study Hall
- PSAT and PSAT Prep Courses
- Response to Intervention (Rtl) Programs with Tiered Support
- Online Credit Recovery Programs
- Student Government/Leadership/ASB
- Saturday Academic Help Program

Accommodations and Special Education

- IEP Team Meetings
- Behavior Intervention Plan
- Behavior Specialist Services
- Classroom Modifications
- Section 504 Accommodations

Behavioral Interventions

- Response to Intervention (Rtl) Programs with Tiered Support
- Positive Behavior Interventions and Supports (PBIS)
- Behavior Support Curriculum/Character Education
- Campus Clean-up, Community Service
- Warnings/Formal Reprimands/Teachable Moments
- Timeouts/Referrals to the School Offices
- Loss of Recess/Free Time
- Detention, Saturday Academic Help Program
- Class Suspension, In-School Suspension
- Alternative to Suspension Program
- Alternative to Expulsion Program
- Administrative Transfers to other school sites
- Student Handbooks reviewed in classrooms
- Chronic absenteeism prevention and resources
- School Attendance Review Board (SARB) and School Attendance Review Team (SART)
- Restitution

Community Partnerships & Resources

- Partnership with the South San Francisco Police Department:
 1. School Resource Officer
 2. Every 15 Minutes anti-drunk driving education program
 3. Youth Enrichment Series (YES) program for 5th grade classrooms
 4. Citizens Academy
 5. Police Explorers Program
- San Mateo County Core Services Network
- YMCA Community Resource Center
- Second Harvest Food Bank
- SSF Public Library
- SSF Boys and Girls Club

STUDENT DISCIPLINE CODE

The student discipline code applies to all students attending school in the South San Francisco Unified School District including the following circumstances: (1) while on any school grounds; (2) while going to or coming from any school; (3) during the lunch period, whether on or off the school campus; and (4) during, going to, or coming from a school-sponsored activity. Where appropriate, discipline should be progressive. This means that a student's first violation will usually merit a consequence of a lesser degree than subsequent violations, taking into account all factors relevant to the severity of the current violation. Except where specified by Education Code Section 48900.5, a student may be suspended when there has been a determination that other means of correction have failed to bring about proper conduct or are not currently feasible, or that the student's presence causes a danger to persons.

The student discipline code also applies to: (1) all school-related trips and excursions approved according to governing board standards; and (2) optional District educational programs such as: (a) summer school; (b) after-school programs and (c) pre-kindergarten or preschool programs. At the principal's discretion, a student with documented discipline problems not requiring expulsion may be removed from the remainder of an optional educational program. Before a removal occurs, the parent will receive a written notice and an opportunity to be heard in front of the principal or principal's designee.

Consequences and Interventions

Understanding that consequences and interventions represent "teachable moments" is fundamental to a positive approach to discipline. The goal of progressive consequences and interventions is the teaching of pro-social behavior. Progressive consequences seek accountability and behavioral change. Prevention of negative behavior occurs by helping students learn from their mistakes. Essential to progressive discipline is helping students who have engaged in unacceptable behavior to:

1. Understand why the behavior is unacceptable and the harm it has caused
2. Understand what they could have done differently in the same situation
3. Take responsibility for their action
4. Be given the opportunity to learn pro-social strategies and skills to use in the future
5. Understand the progression of more stringent consequences if the behavior reoccurs

Consequences and interventions are most effective with students when they deal directly with the problem, in a way that is fair and impartial. These procedures were developed to establish a uniform discipline code for the District; it is expected that this code would be followed and consistently enforced throughout the South San Francisco Unified School District. All District staff who are authorized to impose disciplinary actions are expected to do so in a prompt, fair and lawful manner and to place emphasis on the student's ability to grow in self-discipline. All District staff are to assure due process for students. When choosing interventions and consequences for a student's behavior, District staff should consider the following factors:

1. Age, health, maturation and disability or special education status of the student
2. Student's prior conduct and record of behavior
3. Student's understanding of the impact of their behavior
4. Student's willingness to repair the harm caused by their behavior
5. Seriousness of the behavior offense and the degree of harm caused
6. Impact of the incident on overall school community
7. Whether the student's violation threatened the safety of any student or staff member
8. The likelihood that a lesser intervention or consequence would adequately address the violation

When students are disruptive or act inappropriately, and following consideration of the factors previously mentioned, District staff shall determine the level of consequence and intervention needed to assist the student in bringing about proper conduct. Consequences should be paired with an appropriate intervention. The following levels of interventions and consequences shall be applied in a logical, appropriate, and consistent manner:

Levels of Response - Consequences and Interventions

Level 1	Examples of Classroom Managed Responses	
	<p>These consequences and interventions aim to teach correct behavior so students may learn and demonstrate safe, respectful, and responsible behavior. Teachers are encouraged to try a variety of teaching and classroom management strategies. Below are possible consequences and interventions that may be used.</p>	
Level 1	<i>Possible Consequences</i>	<i>Possible Interventions</i>
	<ul style="list-style-type: none"> • Contact parent • Verbal corrective feedback • In-class time out, Teacher detention • Parent/guardian conference, Teacher meeting • Student verbal or written apology • Use buddy teacher system • Loss of classroom privileges • Student written reflection • Teacher and student conference/Pose logical consequences 	<ul style="list-style-type: none"> • Establish positive relationship with student • Seat change • Pre-correction and redirection • Role play replacement behavior • Establish buddy teacher system • Parent/guardian accompany student in class • Daily progress report for behavior • Increase positive recognition • Goal setting with student, Possible counseling check-in
Level 2	Examples of Administrative Responses	
	<p>These consequences and interventions, used in response to an office discipline referral, aim to correct behavior by stressing the seriousness of the behavior while keeping the student in school. Interventions often involve support staff and aim to engage the student's support system to ensure successful learning, consistency, and change the conditions that contribute to the student's inappropriate or disruptive behavior. Below are possible consequences and interventions that may be used. Level 1 interventions may still apply.</p>	
Level 2	<i>Possible Consequences</i>	<i>Possible Interventions</i>
	<ul style="list-style-type: none"> • Parent/guardian notification required • Homework help/study hall, detention, Saturday School • Student verbal or written apology • Meet with mentor/use buddy teacher system • Campus beautification/classroom clean-up • Conference with student • Removed privilege/restricted activity • Restitution/community service • Time out • Relationship development action • Restorative conferencing 	<ul style="list-style-type: none"> • Refer to SST/Individual Education Plan (IEP)/504 team • Increase positive recognition • Collaborative problem solving • Establish positive relationship with student • Refer for substance abuse intervention • Mentoring, Social/Academic Skills Group • Develop/revise Behavior Support Plan (BSP)/contract • Check In/Check Out • Refer to counseling program • Refer for educational/psychological evaluation • Refer to school/community based mental health
Level 3	Examples of Administrative Removal Responses	
	<p>Level 3 consequences and interventions involve short-term removal of a student from the school environment due to the severity of the behavior or because Level 1 and Level 2 consequences have failed to bring about proper conduct. Level 1 and Level 2 interventions may still be applied in addition to those listed in Level 3. The duration of the suspension is to be limited as much as practicable while adequately addressing the behavior.</p>	
Level 3	<i>Required Consequences</i>	<i>Possible Interventions</i>
	<ul style="list-style-type: none"> • Parent/guardian notification • Suspension from school (one to five days) or In-School Suspension (one to four days) or Alternative to Suspension Program, Saturday School (one to five days) <i>Saturday School applicable to middle and high school students</i> 	<ul style="list-style-type: none"> • Develop/revise Behavior Support Plan (BSP) • Revise 504/IEP (for students with disabilities) and Behavior Support Plan (BSP) • Functional Behavioral Assessment/Intervention Plan • Change of class/withdrawal from class • Restorative Justice re-entry conferencing
Level 4	Examples of Administrative Removal Responses	
	<p>Level 4 involves the removal of the student from the school environment due to the severity of the behavior or because Level 1, 2, or 3 consequences and interventions have failed to bring about proper conduct. These consequences focus on protecting the safety of the school community and ending self-destructive and dangerous behavior. Level 1, 2 and 3 interventions may still be applied, if applicable.</p>	
Level 4	<i>Required Consequences</i>	<i>Possible Interventions</i>
	<ul style="list-style-type: none"> • Parent/guardian notification • Suspension from school (5 days) • May refer for Expulsion (total removal from school if other means of correction have not brought about proper conduct or are not feasible <u>or</u> there is a continuing danger to the physical safety of the student or others) • Mandatory recommendation for Expulsion for violations of CA Ed.Code 48915 (a1A-E) 	<ul style="list-style-type: none"> • Manifestation determination (IEP only)/504 compliance review • Develop/revise Behavior Support Plan (BSP) • Revise IEP (for students with disabilities) and Behavior Support Plan (BSP) • Develop Functional Behavioral Assessment and Behavior Intervention Plan (BIP) • Alternative educational placement • Alternative to Expulsion Program
Level 5	Mandatory Recommendation for Expulsion and Mandatory Expulsion	
	<p>Mandatory removal from school and referral for expulsion for acts as specified in CA Ed. Code 48915 (C1-5)</p>	
Level 5	<i>Required Consequences</i>	<i>Possible Interventions</i>
	<ul style="list-style-type: none"> • Parent/guardian notification • Suspension from school (5 days) • Mandatory referral for expulsion, mandatory expulsion 	<ul style="list-style-type: none"> • Manifestation determination (IEP only)/504 compliance review • Alternative educational placement • Alternative to Expulsion Program

PROBLEM BEHAVIOR AND APPLICABLE LEVELS OF RESPONSE

Note: If the problem behavior is assigned to two or more levels, then whenever possible, the lowest level of consequence and intervention should be used first. A Level 3 or above response may only be given if other means of correction have failed to bring about proper conduct; or due to the nature of the act, the student's presence causes a danger to persons; or suspension is authorized by law. In accordance with law, a Level 3 response may be used on a first offense for behaviors marked with an asterisk (*).

Problem Behavior	Level 1	Level 2	Level 3	Level 4	Level 5	Required Law Enforcement Notification
Absence from Class or School						
• Tardiness	●	●				
• Cutting class	●	●				
• Excessive absences/truancy	●	●				
Bullying						
• Intentional physical or verbal act or conduct including communications made in writing or by means of an electronic act that has an effect described in law (<i>EC 48900 (r)</i>)	●	●	●	●		
• Severe or pervasive physical or verbal act(s) or conduct including communications made in writing or by means of an electronic act that has an effect described in law (<i>Susp. Gr. 4-12 only EC 48900 (r)</i>)		●	Grades 4 - 12			
• Engaged in, or attempted to engage in, hazing as defined in law (<i>EC 48900 (q)</i>)		●	●	●		
Contraband - Tobacco						
• Possession of tobacco or any products containing tobacco or nicotine (<i>EC 48900 (h)</i>)	●	●	●			
• Possession of nicotine delivery systems (e.g., vaporizers, hookah pens) (<i>EC 48900 (h)</i>)	●	●	●			
• Use of tobacco or any products containing tobacco or nicotine (<i>EC 48900 (h)</i>)		●	●			
Contraband - Alcohol, Marijuana, and Intoxicants						
• Possessed, used, or under the influence of an alcoholic beverage, marijuana, or intoxicant of any kind (<i>EC 48900 (c)</i>) *		●	●	●		
• Sold or furnished an alcoholic beverage, marijuana, or an intoxicant of any kind (<i>EC 48900 (c)</i>)			●	●		●
Contraband - Controlled Substances						
• Possessed, offered, arranged, or negotiated to sell any drug paraphernalia (<i>EC 48900 (j)</i>)		●	●	●		
• Possessed, or came to school under the influence of, a controlled substance (<i>EC 48900 (c), 48915 (a1C)</i>) *		●	●	●		●
• Unlawfully offered, arranged to sell, negotiated to sell, or sold the prescription drug Soma (<i>EC 48900(p), 48915(c3)</i>)			●	●	●	●
• Used or offered a controlled substance (<i>EC 48900 (c)</i>)			●	●		●
• Unlawfully offered, arranged, or negotiated to sell and delivered a "look alike" represented as a controlled substance, alcoholic beverage or other intoxicant (<i>EC 48900 (d)</i>)			●	●		●
• Sold a controlled substance (<i>EC 48915 (c3)</i>)					●	●

PROBLEM BEHAVIOR AND APPLICABLE LEVELS OF RESPONSE

Note: If the problem behavior is assigned to two or more levels, then whenever possible, the lowest level of consequence and intervention should be used first. A Level 3 or above response may only be given if other means of correction have failed to bring about proper conduct; or due to the nature of the act, the student's presence causes a danger to persons; or suspension is authorized by law. In accordance with law, a Level 3 response may be used on a first offense for behaviors marked with an asterisk (*).

Problem Behavior	Level 1	Level 2	Level 3	Level 4	Level 5	Required Law Enforcement Notification
Contraband - Weapons						
• Possessed an imitation firearm (<i>EC 48900 (m)</i>)		●	●	●		●
• Possessed a knife or other dangerous object (<i>EC 48900 (b), 48915 (a1B)</i>) *		●	●	●		●
• Sold or otherwise furnished any knife or other dangerous object (<i>EC 48900 (b)</i>)			●	●		
• Brandished a knife at another person (<i>EC 48915 (c2)</i>)					●	●
• Possessed an explosive as defined in federal law (<i>EC 48915 (c5)</i>)					●	●
• Possessed, sold, or otherwise furnished a firearm (<i>EC 48915 (c1)</i>)					●	●
Contraband - Other items						
• Possession of unauthorized items not otherwise included in this code	●	●				
• Unauthorized sale or distribution of goods not otherwise included in this code	●	●	●	●		
• Use of over-the-counter or prescription medicine in a manner other than prescribed by a physician or Education Code (<i>EC 48900 (a1), (b), (c), (d)</i>) *		●	●	●		●
Disruption						
• Engaged in behavior causing an interruption during class or other school activity	●	●				
• Ran, made excessive noise, or loitered in a hallway or between classes	●	●				
• Engaged in gambling	●	●	●			
• Repeated and chronic behavior that creates an environment preventing teaching and learning (<i>Susp. Gr. 4-12 only EC 48900 (k)</i>)		●	Grades 4 - 12 Only			
• False activation of a fire alarm (<i>Susp. Gr.4-12 only EC 48900k</i>)		●	Grades 4 - 12 Only			
• Caused a major disruption to the atmosphere of order and safety in the school, such as a riot (<i>Susp. Gr. 4-12 only EC 48900(k)</i>)			Grades 4 - 12 Only			
Dress Code Violation						
• Wearing clothing that does not fit within dress code guidelines established by the District or school in accordance with BP/AR 5132 - Pupil Dress and Grooming (<i>EC 35183</i>)	●	●				
• Wearing clothing that does not fit within dress code guidelines and causes a major disruption to a safe school environment (<i>Susp. Gr. 4-12 only EC 48900 (k)</i>)	●	●	Grades 4 - 12 Only			

PROBLEM BEHAVIOR AND APPLICABLE LEVELS OF RESPONSE

Note: If the problem behavior is assigned to two or more levels, then whenever possible, the lowest level of consequence and intervention should be used first. A Level 3 or above response may only be given if other means of correction have failed to bring about proper conduct; or due to the nature of the act, the student's presence causes a danger to persons; or suspension is authorized by law. In accordance with law, a Level 3 response may be used on a first offense for behaviors marked with an asterisk (*).

Problem Behavior	Level 1	Level 2	Level 3	Level 4	Level 5	Required Law Enforcement Notification
Harrassment						
• Minor annoying behavior or negative gestures toward other students	●	●				
• Repeated annoying behavior or negative gestures toward other students despite directions to stop by staff <i>(Susp. Gr. 4-12 only EC 48900 (k))</i>		●	4-12 Only			
• Intentionally engaged in harrassment, threats or intimidation directed against District personnel or student(s) causing disorder and creating a hostile school setting <i>(Susp. Gr. 4-12 only EC 48900.4)</i>		●	Grades 4 - 12 Only			
• Harrassed/threatened/intimidated a student victim/witness in a school disciplinary proceeding <i>(EC 48900 (o))</i>		●	●	●		
Immodest/Offensive Behavior						
• Inappropriate display of affection	●	●				
• Viewing or displaying obscene or sexually explicit content <i>(EC 48900 (j))</i>		●	●	●		
• Intentional physical or verbal act or conduct that is of a sexual nature or considered obscene by a reasonable person <i>(EC 48900 (i))</i>		●	●	●		
• Sexual harrassment; Severe or pervasive physical or verbal act(s) or conduct of a sexual nature that has an effect described in law <i>(Susp. Gr. 4-12 only EC 48900.2)</i>			Grades 4 - 12 Only			
• Committed a sexual battery <i>(EC 48915 (c4))</i>				●	●	●
• Committed or attempted to commit a sexual assault <i>(EC 48900 (n), 48915 (c4))</i>					●	●
Lying/Cheating						
• Lying to get self or others out of trouble	●	●				
• Intentional lying to get another person(s) in trouble <i>(Susp. Gr. 4-12 only EC 48900 (k))</i>		●	4-12 Only			
• Cheating or plagiarism	●	●				
Non-cooperative Behavior						
• Trespassing; Unauthorized attendance at school activities	●	●				
• Failure to follow directions, share, respond to staff requests, or allow others to participate in an activity	●	●				
• Failure to follow directions leading to potential disruption or harm to self or others <i>(Susp. Gr. 4-12 only EC 48900 (k))</i>	●	●	4-12 Only			
• Failure to follow directions that directly leads to disruption or the harm of self or others <i>(Susp. Gr. 4-12 only EC 48900 (k))</i>		●	4-12 Only	4-12 Only		

PROBLEM BEHAVIOR AND APPLICABLE LEVELS OF RESPONSE

Note: If the problem behavior is assigned to two or more levels, then whenever possible, the lowest level of consequence and intervention should be used first. A Level 3 or above response may only be given if other means of correction have failed to bring about proper conduct; or due to the nature of the act, the student's presence causes a danger to persons; or suspension is authorized by law. In accordance with law, a Level 3 response may be used on a first offense for behaviors marked with an asterisk (*).

Problem Behavior	Level 1	Level 2	Level 3	Level 4	Level 5	Required Law Enforcement Notification
Physical Aggression						
• Minor physical aggression without injury	●	●				
• Mutual fight (<i>EC 48900 (a1)</i>)	●	●	●			
• Mutual fight (repeat instance and/or with moderate physical injury)			●	●		
• Attack on student, attempting to cause physical injury (<i>EC 48900 (a1)(a2)</i>) *		●	●	●		
• Aides or abets in the infliction or attempted infliction of physical injury (<i>EC 48900 (t)</i>)		●	●	●		
• Caused or attempted to cause or participated in an act of hate violence (<i>Susp. Gr. 4-12 only EC 48900.3</i>)		●	4-12 Only	4-12 Only		
• Attack on student, causing physical injury (<i>EC 48900 (a1)</i>)			●	●		
• Willfully used force or violence upon the person of another, except in self defense (<i>EC 48900 (a2)</i>)			●	●		●
• Caused serious injury to another person, except in self-defense (<i>EC 48915 (a1)</i>)				●		●
• Unintentional, incidental physical contact with school personnel	●	●				
• Unintentional striking of a staff member who is intervening in a fight or other disruptive activity (<i>EC 48900 (a1)</i>) *		●	●	●		
• Intentional assault or battery upon any school employee (<i>EC 48915 (a1E)</i>)				●		●
Property Misuse/Damage						
• Littering	●	●				
• Minor or accidental damage	●	●				
• Attempted to cause damage to property (<i>EC 48900 (f)</i>)	●	●	●			
• Caused damage to property (<i>EC 48900 (f)</i>)		●	●	●		
• Breaking and entering on District property (<i>EC 48900 (f)</i>)		●	●	●		●
• Set fire to property (<i>EC 48900 (f)</i>)		●	●	●		●
Stealing/Possessing Stolen Property						
• Stole school or private property (<i>EC 48900 (g)</i>)	●	●	●			
• Knowingly possessed stolen property (<i>EC 48900 (l)</i>)	●	●	●			
• Attempted to commit robbery or extortion (<i>EC 48900(e), 48915(a1D)</i>)*		●	●	●		
• Committed robbery or extortion (<i>EC 48900 (e), 48915 (a1D)</i>)			●	●		●
Tantrum						
• A combination of disruptive behavior (e.g., whining, yelling, throwing objects) to express frustration or gain attention	●	●				

PROBLEM BEHAVIOR AND APPLICABLE LEVELS OF RESPONSE

Note: If the problem behavior is assigned to two or more levels, then whenever possible, the lowest level of consequence and intervention should be used first. A Level 3 or above response may only be given if other means of correction have failed to bring about proper conduct; or due to the nature of the act, the student's presence causes a danger to persons; or suspension is authorized by law. In accordance with law, a Level 3 response may be used on a first offense for behaviors marked with an asterisk (*).

Problem Behavior	Level 1	Level 2	Level 3	Level 4	Level 5	Required Law Enforcement Notification
Technology Violation						
• Violation of school rules regarding use of personal technology not resulting in harm	●	●				
• Violation of District's Acceptable Use Agreement for using District technology not resulting in harm	●	●				
• Using District technology without permission	●	●				
• Repeated violations of school rules, District Acceptable Use Agreement, or using District technology without permission (<i>Susp. Gr. 4-12 only EC 48900 (k)</i>)		●	Grades 4 - 12 Only			
• Use of electronic device(s) for which it is determined that such use directly causes physical or emotional harm to another person as defined in law (<i>Susp. Gr. 4-12 only EC 48900 (r)</i>)		●	Grades 4 - 12 Only			
• Recording, sharing, distributing, and/or possession of videos and/or images of fight-related and/or conflict-related situations are considered to be acts of conflict escalation and instigation, which contribute to perpetuating a hostile school environment. (<i>Susp. Gr. 4-12 only EC 48900 (.4)</i>)		●	Grades 4 - 12 Only			
Verbal and Written Aggression						
• Yelling or using aggressive language towards another student	●	●				
• Minor name calling or teasing, whether written or verbal, towards other students	●	●				
• Repeated name calling or teasing, whether written or verbal, towards other students despite directions to stop by staff (<i>Susp. Gr. 4-12 only EC 48900 (k)</i>)		●	4-12 Only			
• Use of profanity or vulgarity not directed at others (<i>Susp. Gr. 4-12 only EC 48900 (k)</i>)	●	●	4-12 Only			
• Habitual use of profanity or vulgarity (<i>EC 48900 (i)</i>)		●	●			
• Threatened to cause an act of hate violence (<i>Susp. Gr. 4-12 only EC 48900.3</i>)		●	4-12 Only	4-12 Only		
• Threatened to cause physical injury (<i>EC 48900 (a1)</i>) *		●	●	●		
• Made terroristic threats against school officials or school property or both (<i>EC 48900.7</i>)		●	●	●		●

GROUNDNS FOR SUSPENSION and EXPULSION

California Education Code § 48900

A pupil shall not be suspended from school or recommended for expulsion, unless the superintendent or the principal of the school in which the pupil is enrolled determines that the pupil has:

- (a)** (1) Caused, attempted to cause, or threatened to cause physical injury to another person.
(2) Willfully used force or violence upon the person of another, except in self-defense.*
- (b)** Possessed, sold, or otherwise furnished a firearm, knife, explosive, or other dangerous object, unless, in the case of possession of an object of this type, the pupil had obtained written permission to possess the item from a certificated school employee, which is concurred in by the principal or the designee of the principal.*
- (c)** Unlawfully possessed, used, sold, or otherwise furnished, or been under the influence of, a controlled substance listed in Chapter 2 (commencing with Section 11053) of Division 10 of the Health and Safety Code, an alcoholic beverage, or an intoxicant of any kind.*
- (d)** Unlawfully offered, arranged, or negotiated to sell a controlled substance listed in Chapter 2 (commencing with Section 11053) of Division 10 of the Health and Safety Code, an alcoholic beverage, or an intoxicant of any kind, and either sold, delivered, or otherwise furnished to a person another liquid, substance, or material and represented the liquid, substance, or material as a controlled substance, alcoholic beverage, or intoxicant.*
- (e)** Committed or attempted to commit robbery or extortion.*
- (f)** Caused or attempted to cause damage to school property or private property.**
- (g)** Stolen or attempted to steal school property or private property.**
- (h)** Possessed or used tobacco, or products containing tobacco or nicotine products, including, but not limited to, cigarettes, cigars, miniature cigars, clove cigarettes, smokeless tobacco, snuff, chew packets, and betel. However, this section does not prohibit use or possession by a pupil of his or her own prescription products.
- (i)** Committed an obscene act or engaged in habitual profanity or vulgarity.
- (j)** Unlawfully possessed or unlawfully offered, arranged, or negotiated to sell drug paraphernalia, as defined in Section 11014.5 of the Health and Safety Code.
- (k)** Disrupted school activities or otherwise willfully defied the valid authority of supervisors, teachers, administrators, school officials, or other school personnel engaged in the performance of their duties.
- (l)** Knowingly received stolen school property or private property.**
- (m)** Possessed an imitation firearm. As used in this section, "imitation firearm" means a replica of a firearm that is so substantially similar in physical properties to an existing firearm as to lead a reasonable person to conclude that the replica is a firearm.
- (n)** Committed or attempted to commit a sexual assault as defined in Penal Code Section 261 (rape), 266c (unlawful sexual intercourse), 286 (sodomy), 288, 288a (lewd conduct), or 289 (genital or anal penetration), or committed a sexual battery as defined in Section 243.4 of the Penal Code (sexual touching while person is unlawfully restrained).*
- (o)** Harassed, threatened, or intimidated a pupil who is a complaining witness or a witness in a school disciplinary proceeding for the purpose of either preventing that pupil from being a witness or retaliating against that pupil for being a witness, or both.
- (p)** Unlawfully offered, arranged to sell, negotiated to sell, or sold the prescription drug Soma.*
- (q)** Engaged in, or attempted to engage in, hazing. For purposes of this subdivision, "hazing" means a method of initiation or preinitiation into a pupil organization or body, whether or not the organization or body is officially recognized by an educational institution, which is likely to cause serious bodily injury or personal degradation or disgrace resulting in physical or mental harm to a former, current, or prospective pupil. For purposes of this subdivision, "hazing" does not include athletic events or school-sanctioned events.
- (r)** Engaged in an act of bullying. For purposes of this subdivision, see the terms listed in the "Clarifications under C.E.C. § 48900" section of this document.**
- (t)** A pupil who aids or abets, as defined in Section 31 of the Penal Code, the infliction or attempted infliction of physical injury to another person may be subject to suspension, but not expulsion, pursuant to this section, except that a pupil who has been adjudged by a juvenile court to have committed, as an aider and abettor, a crime of physical violence in which the victim suffered great bodily injury or serious bodily injury shall be subject to discipline pursuant to subdivision (a).
- (.2)** Committed sexual harassment, excluding grades K-3. The conduct, as described in Section 212.5 must be considered by a reasonable person of the same gender as the victim to be sufficiently severe or pervasive to have a negative impact upon the individual's academic performance or to create an intimidating, hostile, or offensive educational environment.

- (.3) Attempted to cause, threatened to cause, or participated in an act of hate violence, excluding grades K-3. As defined in subdivision (e) of Section 233, hate violence is defined as the use of force or threat to intimidate or injure a person or person's property because of that individual's race, color, religion, ancestry, national origin, disability, gender, or sexual orientation.
- (.4) Created a hostile school environment, excluding grades K-3. Allows the suspension or expulsion of a student who has intentionally engaged in harassment, threats, or intimidation, directed against school district personnel or pupils, that is sufficiently severe or pervasive to have the actual and reasonably expected effect of materially disrupting classwork, creating substantial disorder, and invading the rights of either school personnel or pupils by creating an intimidating or hostile educational environment.
- (.7) Terroristic threats against school officials or school property, or both. For the purposes of this section, "terroristic threat" shall include any statement, whether written or oral, by a person who willfully threatens to commit a crime which will result in death, great bodily injury to another person, or property damage in excess of one thousand dollars (\$1,000), with the specific intent that the statement is to be taken as a threat, even if there is no intent of actually carrying it out, which, on its face and under the circumstances in which it is made, is so unequivocal, unconditional, immediate, and specific as to convey to the person threatened, a gravity of purpose and an immediate prospect of execution of the threat, and thereby causes that person reasonably to be in sustained fear for his or her own safety or for his or her immediate family's safety, or for the protection of school district property, or the personal property of the person threatened or his or her immediate family.*

*** Must be reported to police**

** Clarifications under C.E.C. § 48900:

- (r) Engaged in an act of bullying. For purposes of this subdivision, the following terms have the following meanings:
 - (1) "Bullying" means any severe or pervasive physical or verbal act or conduct, including communications made in writing or by means of an electronic act, and including one or more acts committed by a pupil or group of pupils as defined in Section 48900.2, 48900.3, or 48900.4, directed toward one or more pupils that has or can be reasonably predicted to have the effect of one or more of the following:
 - (A) Placing a reasonable pupil or pupils in fear of harm to that pupil's or those pupils' person or property.
 - (B) Causing a reasonable pupil to experience a substantially detrimental effect on his or her physical or mental health.
 - (C) Causing a reasonable pupil to experience substantial interference with his or her academic performance.
 - (D) Causing a reasonable pupil to experience substantial interference with his or her ability to participate in or benefit from the services, activities, or privileges provided by a school.
 - (2) (A) "Electronic act" means the transmission, by means of an electronic device, including, but not limited to, a telephone, wireless telephone, or other wireless communication device, computer, or pager, of a communication, including, but not limited to, any of the following:
 - (i) A message, text, sound, or image.
 - (ii) A post on a social network Internet Web site including, but not limited to:
 - (I) Posting to or creating a burn page. "Burn page" means an Internet Website created for the purpose of having one or more of the effects listed in paragraph (1).
 - (II) Creating a credible impersonation of another actual pupil for the purpose of having one or more of the effects listed in paragraph (1). "Credible impersonation" means to knowingly and without consent impersonate a pupil for the purpose of bullying the pupil and such that another pupil would reasonably believe, or has reasonably believed, that the pupil was or is the pupil who was impersonated.
 - (III) Creating a false profile for the purpose of having one or more of the effects listed in paragraph (1). "False profile" means a profile of a fictitious pupil or a profile using the likeness or attributes of an actual pupil other than the pupil who created the false profile.
 - (iii) (I) An act of cyber sexual bullying.
 - (II) For purposes of this clause, "cyber sexual bullying" means the dissemination of, or the solicitation or incitement to disseminate, a photograph or other visual recording by a pupil to another pupil or to school personnel by means of an electronic act that has or can be reasonably predicted to have one or more of the effects described in subparagraphs (A) to (D), inclusive, of paragraph (1). A photograph or other visual recording, as described in this subclause, shall include the depiction of a nude, semi-nude, or sexually explicit photograph or other visual recording of a minor where the minor is identifiable from the photograph, visual recording, or other electronic act.
 - (III) For purposes of this clause, "cyber sexual bullying" does not include a depiction, portrayal, or image that has any serious literary, artistic, educational, political, or scientific value or that involves athletic events or school-sanctioned activities.
 - (B) Notwithstanding paragraph (1) and subparagraph (A), an electronic act shall not constitute pervasive conduct solely on the basis that it has been transmitted on the Internet or is currently posted on the Internet.
 - (3) "Reasonable pupil" means a pupil, including, but not limited to, an exceptional needs pupil, who exercises average care, skill, and judgment in conduct for a person of his or her age, or for a person of his or her age with his or her exceptional needs.
- (s) A pupil shall not be suspended or expelled for any of the acts enumerated in this section, unless that act is related to school activity or school attendance occurring within a school under the jurisdiction of the superintendent of the school district or principal or occurring within

any other school district. A pupil may be suspended or expelled for acts that are enumerated in this section and related to school activity or attendance that occur at any time, including, but not limited to, any of the following:

- (1) While on school grounds.
- (2) While going to or coming from school.
- (3) During the lunch period whether on or off the campus.
- (4) During, or while going to or coming from, a school sponsored activity.

(u) As used in this section, "school property" includes, but is not limited to, electronic files and databases.

(v) A superintendent of the school district or principal may use his or her discretion to provide alternatives to suspension or expulsion, including, but not limited to, counseling and an anger management program, for a pupil subject to discipline under this section.

(w) (1) It is the intent of the CA Legislature that alternatives to suspension or expulsion be imposed against a pupil who is truant, tardy, or otherwise absent from school activities.
(2) It is the intent of the Legislature that the Multi-Tiered System of Supports, which includes restorative justice practices, trauma-informed practices, social and emotional learning, and schoolwide positive behavior interventions and support, be used to help pupils gain critical social and emotional skills, receive support to help transform trauma-related responses, understand the impact of their actions, and develop meaningful methods for repairing harm to the school community.

(.5) (a) Suspension, including supervised suspension as described in Section 48911.1, shall be imposed only when other means of correction fail to bring about proper conduct. A school district may document the other means of correction used and place that documentation in the pupil's record, which may be accessed pursuant to Section 49069. However, a pupil, including an individual with exceptional needs, as defined in Section 56026, may be suspended, subject to Section 1415 of Title 20 of the United States Code, for any of the reasons enumerated in Section 48900 upon a first offense, if the principal or superintendent of schools determines that the pupil violated subdivision (a), (b), (c), (d), or (e) of Section 48900 or that the pupil's presence causes a danger to persons.

(b) Other means of correction include, but are not limited to, the following:

- (1) A conference between school personnel, the pupil's parent or guardian, and the pupil.
- (2) Referrals to the school counselor, psychologist, social worker, child welfare attendance personnel, or other school support service personnel for case management and counseling.
- (3) Study teams, guidance teams, resource panel teams, or other intervention-related teams that assess the behavior, and develop and implement individualized plans to address the behavior in partnership with the pupil and his or her parents.
- (4) Referral for a comprehensive psychosocial or psycho-educational assessment, including for purposes of creating an individualized education program, or a plan adopted pursuant to Section 504 of the federal Rehabilitation Act of 1973 (29 U.S.C. Sec. 794(a)).
- (5) Enrollment in a program for teaching pro-social behavior or anger management.
- (6) Participation in a restorative justice program.
- (7) A positive behavior support approach with tiered interventions that occur during the school day on campus.
- (8) After-school programs that address specific behavioral issues or expose pupils to positive activities and behaviors, including, but not limited to, those operated in collaboration with local parent and community groups.
- (9) Any of the alternatives described in Section 48900.6.

(.6) As part of or instead of disciplinary action prescribed by this article, the principal of a school, the principal's designee, the superintendent of schools, or the governing board may require a pupil to perform community service on school grounds or, with written permission of the parent or guardian of the pupil, off school grounds, during the pupil's non-school hours. For the purposes of this section, "community service" may include, but is not limited to, work performed in the community or on school grounds in the areas of outdoor beautification, community or campus betterment, and teacher, peer, or youth assistance programs. This section does not apply if a pupil has been suspended, pending expulsion, pursuant to Section 48915. However, this section applies if the recommended expulsion is not implemented or is, itself, suspended by stipulation or other administrative action.

The term *firearm* includes rifles, shotguns, revolvers, pistols, or any other device designed to be used as a weapon from which a projectile is expelled by the force of any explosion or other form of combustion. The term *firearm* includes the frame or receiver of any such weapon. (CA Penal Code § 12001)

For the purposes of sections 12025 and 12031, the term *firearm* also includes any rocket, rocket propelled projectile launcher, or similar device containing any explosive or incendiary material whether or not the device is designed for emergency or distress signaling purposes. (CA Penal Code § 12001)

GROUNDS FOR EXPULSION
California Education Code § 48915

Must be Recommended for Expulsion, May be Expelled (Expulsion Expected)

(a) (1) Except as provided in subdivisions (c) and (e), the principal or the superintendent of schools shall recommend the expulsion of a pupil for any of the following acts committed at school or at a school activity off school grounds, unless the principal or superintendent determines that expulsion should not be recommended under the circumstances, or that an alternative means of correction would address the conduct:

- (A)** Causing serious physical injury to another person, except in self-defense.
- (B)** Possession of any knife or other dangerous object of no reasonable use to the pupil.
- (C)** Unlawful possession of any controlled substance listed in Chapter 2 (commencing with Section 11053) of Division 10 of the Health and Safety Code, except for either of the following:
 - (i)** The first offense for the possession of not more than one avoirdupois ounce of marijuana, other than concentrated cannabis.
 - (ii)** The possession of over-the-counter medication for use by the pupil for medical purposes or medication prescribed for the pupil by a physician.
- (D)** Robbery or extortion.
- (E)** Assault or battery, as defined in Sections 240 and 242 of the Penal Code, upon any school employee.
 - Assault: An unlawful attempt, coupled with a present ability, to commit a violent injury on the person of another.
 - Battery: Any willful and unlawful use of force or violence upon the person of another.

Must be Recommended for Expulsion and Expelled (Mandatory)

(c) The principal or superintendent of schools shall immediately suspend, pursuant to Section 48911, and shall recommend expulsion of a pupil that he or she determines has committed any of the following acts at school or at a school activity off school grounds:

- (1)** Possessing, selling, or otherwise furnishing a firearm. This subdivision does not apply to an act of possessing a firearm if the pupil had obtained prior written permission to possess the firearm from a certificated school employee, which is concurred in by the principal or the designee of the principal. This subdivision applies to an act of possessing a firearm only if the possession is verified by an employee of a school district.

The act of possessing an imitation firearm, as defined in subdivision (m) of Section 48900, is not an offense for which suspension or expulsion is mandatory pursuant to this subdivision and subdivision (d), but it is an offense for which suspension, or expulsion pursuant to subdivision (e), may be imposed.

- (2)** Brandishing a knife at another person.
- (3)** Unlawfully selling a controlled substance listed in Chapter 2 (commencing with Section 11053) of Division 10 of the Health and Safety Code.
- (4)** Committing or attempting to commit a sexual assault as defined in subdivision (n) of Section 48900 or committing a sexual battery as defined in subdivision (n) of Section 48900.
- (5)** Possession of an explosive.

May be Recommended for Expulsion (Discretionary/Permissive)

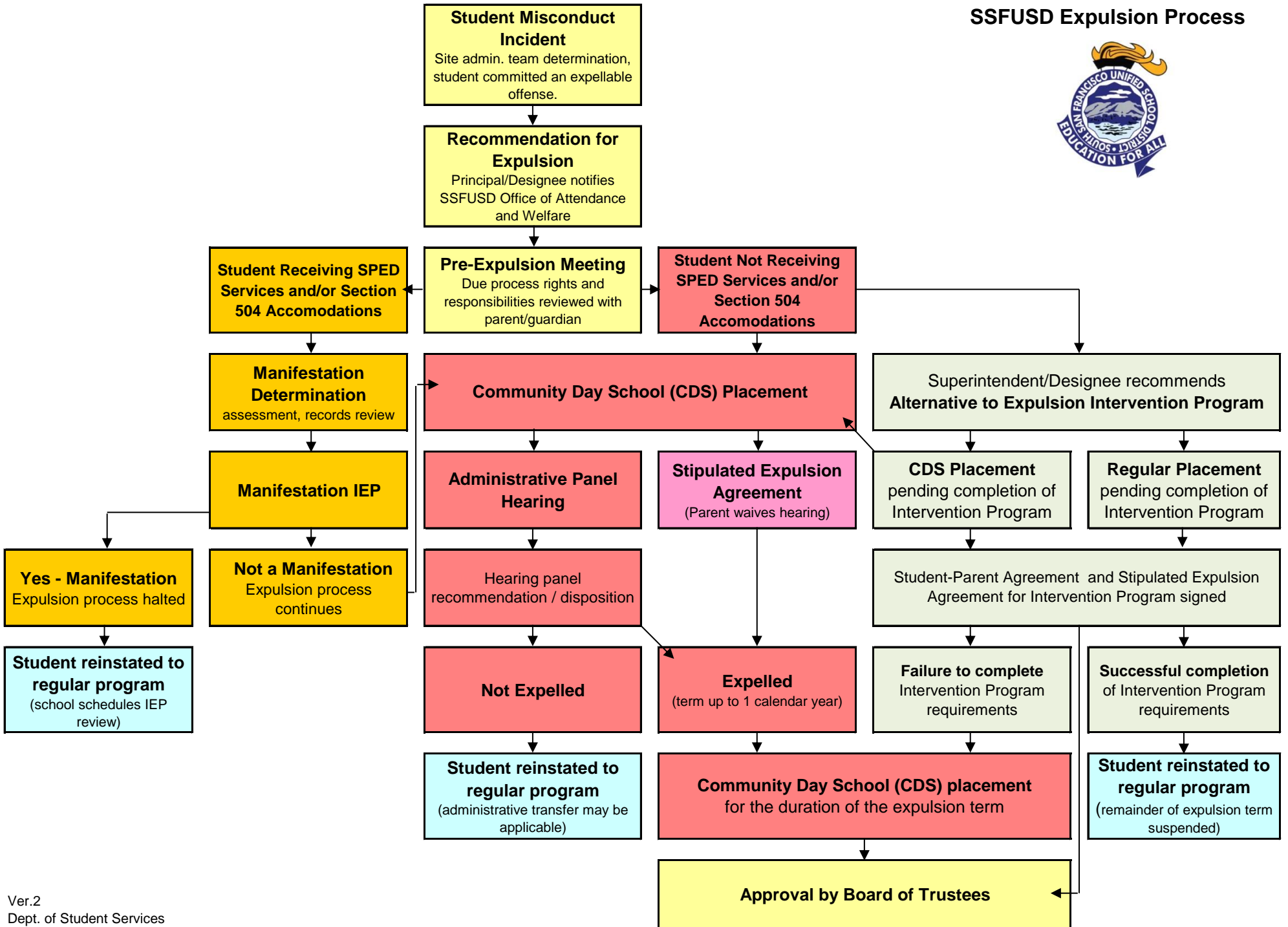
(b) Upon recommendation by the principal, superintendent of schools, or by a hearing officer or administrative panel appointed pursuant to subdivision (d) of Section 48918, the governing board may order a pupil expelled upon finding that the pupil committed an act listed in paragraph (1) of subdivision (a) or in subdivision (a), (b), (c), (d), or (e) of Section 48900. A decision to expel a pupil for any of those acts shall be based on a finding of one or both of the following:

- (1) Other means of correction are not feasible or have repeatedly failed to bring about proper conduct.
- (2) Due to the nature of the act, the presence of the pupil causes a continuing danger to the physical safety of the pupil or others.

(e) Upon recommendation by the principal, superintendent of schools, or by a hearing officer or administrative panel appointed pursuant to subdivision (d) of Section 48918, the governing board of a school district may order a pupil expelled upon finding that the pupil, at school or at a school activity off of school grounds violated subdivision (f), (g), (h), (i), (j), (k), (l), or (m) of Section 48900, or Section 48900.2, 48900.3, or 48900.4, and either of the following:

- (1) That other means of correction are not feasible or have repeatedly failed to bring about proper conduct.
- (2) That due to the nature of the violation, the presence of the pupil causes a continuing danger to the physical safety of the pupil or others.

SSFUSD Expulsion Process



GLOSSARY

Terms and definitions as defined in Federal and State Education, Health, and Safety codes, and used in SSFUSD Administrative Regulations and Board Policies.

Absence (Unexcused) and Truancy: Any absence that has not been both excused by a parent/guardian or legal guardian and approved by the appropriate school official.

Aiding or abetting: Assisting, encouraging, supporting others in the act of inflicting injury to another person.

Alternative to Expulsion Program: Provides an alternative to conventional expulsion terms by educating students and their parents about the long-term effects of poor decision-making related to drugs, alcohol, and other serious misconduct. Students are given a real-world experience to effect positive changes and impact their own lives, families, and communities. Through a five-day program, students and parents receive practical information and advice, visit community locations such as the county jail, courthouse, and substance abuse centers, and perform community service at school sites. Parent participation is emphasized as a means to reinforce the importance of making future change a shared responsibility. Upon successful completion of the Alternative to Expulsion Program, students may be permitted to enroll back into regular programs and have their expulsion dispositions shortened by suspending the term of enforcement under a good behavior contract.

Alternative to Suspension Program: A district-operated classroom learning experience for students who are assigned to the program in lieu of serving the full duration of an out-of-school suspension. Students are under the supervision of a credentialed staff member and a program facilitator who presents a curriculum that offers a proactive approach to instilling the skills, habits, and behaviors necessary to be successful in school and life. The program provides activities that help youth resolve conflicts and minimize negative behaviors that may lead to suspension and hinder academic and personal success. Alternative to Suspension aims to help students improve their decision-making skills, develop a positive attitude about school, and improve their relationships with others. The primary goal of the program is to replace out-of-school time served at home with an alternative structured program that addresses underlying causes of behavior and increase school success upon re-entry.

Arson: Starting or setting a fire on school campus.

Assault: An unlawful attempt, coupled with present ability, to commit a violent injury to someone.

Battery: A willful and unlawful use of force or violence upon another and where there is a clear victim and clear abuser.

Battery on a Staff Member: Aggressive physical contact with an employee of the school District.

Brandishing: With reference to a dangerous weapon (including a firearm) means that all or part of the weapon was displayed, or the presence of the weapon was otherwise made known to another person, in order to intimidate that person, regardless of whether the weapon was directly visible to that person. Accordingly, although the dangerous weapon does not have to be directly visible, the weapon must be present.

Bullying, Cyberbullying: Knowing and willful course of conduct directed at a specific person that seriously alarms, annoys, or harasses the person, and involves an imbalance of real or perceived power among those involved. This includes cyberbullying that is the use of information technology (e.g. cell phones, instant messaging, e-mail, social networking sites) to harass, threaten or intimidate someone.

Bus Conduct: Students who ride school buses are expected to adhere to the same rules of conduct and behavior on the school bus as in school. Engages in misconduct, disrupts school bus travel, disrespects the school bus driver or jeopardizes the safety of school bus rides.

Bystander Participant: This is a student who verbally encourages negative behavior to continue. These behaviors may include, but are not limited to: remaining at a fight even when directed to leave, saying things to encourage the fight to continue.

Check & Connect: Student engagement intervention. Student checks in with adult before and at the end of school day. Adult gives student behavioral reminders about expected behavior and positive and corrective feedback.

Cheating: Dishonesty on a test or school related assignment.

Closed Campus Without A Pass: Leaving campus without proper authorization.

Controlled Substances: Controlled substances are drugs that are regulated by state and federal laws that aim to control the danger of addiction, abuse, physical and mental harm, the trafficking by illegal means, and the dangers from actions of those who have used the substances, including, but not limited to: opiates, opium derivatives, narcotics, hallucinogenic substances, depressants, and stimulants. (Examples: methamphetamines, cocaine, heroin, ecstasy, concentrated cannabis, unauthorized prescriptions drugs)

Dangerous Object: Any object used in a dangerous way or an object that might cause harm to the student or others. Examples include, but are not limited to: safety pins, laser pointers, paper clips that are opened. Consider a knife with a blade smaller than 2.5 inches as a dangerous object.

Defiance of School Personnel's Authority: Refusal to comply with reasonable requests of school personnel.

Destruction or Defacement of Property: Destroying or mutilating property or materials belonging to the school, school personnel or other persons.

Discipline: To instruct, to train in accordance with the rules, an activity or exercise to improve a skill. Equipping students for behavioral and social success is a school-wide responsibility which requires the commitment and efforts of all adults – not just a select few are perceived as “disciplinarians.”

Disorderly Conduct, Including Profanity And Obscene Behavior: Conduct and/or behavior that is disruptive to the orderly educational procedure of the school.

Drug/Alcohol: The use, possession or sale of a controlled substance, or otherwise furnish to another person, a controlled substance or alcoholic beverage, or the selling of other substances or materials and representing such substances or material as a controlled substance or alcoholic beverage.

Drug Paraphernalia: any equipment, product, or material of any kind which is primarily intended or designed for use in manufacturing, compounding, converting, concealing, producing, processing, preparing, injecting, ingesting, inhaling, or otherwise introducing into the human body a controlled substance, possession of which is unlawful.

Electronic Devices: Included are cellular phones, smartphone-type devices, PDAs, MP3 players, iPod-type devices, and portable computers such as laptops, iPads, desktops, tablets and netbooks, as well as portable storage devices.

Explosives: are chemical compounds or mixtures that undergo rapid burning or decomposition with the generation of large amounts of gas and heat, leading to sudden pressure effects.

Explosive Devices: The use, possession, or sale of explosive devices. Examples are: self or handmade explosive devices, M-80, M-100, M-250, M-1000, Quarter Stick, Silver Salute, etc.

Expulsion: Expulsion means the removal of the student from his/her school for a specified amount of time. When a Principal recommends expulsion, the Administrator will forward the request to the Director, Student Services on or before the fifth day of suspension. The Student Services Administrator will notify the family to arrange for a meeting to discuss the recommendation. Principal will hold a Principal's Conference (PC) by the fifth day of suspension.

Extortion/Robbery: The solicitation of money, or something of value, from another person, in return for protection, or in connection with a threat to inflict harm.

False Fire Alarm: Deliberately pulling or setting off school fire alarm.

Fighting/Mutual Combat: Engaging in or threatening an act which causes or might cause harm to another person; mutual combat between two people.

Fighting/Assault: Willfully using force or violence upon another except in self-defense.

Firearm: a shot gun or rifle having a barrel of less than eighteen inches in length, or any other weapon, except a pistol or revolver, from which a shot is discharged by an explosive if such weapon is capable of being concealed on the person.

Forgery: Writing and using the signature or initials of another person.

Gambling: Participating in games of chance for the purpose of exchanging money or something of value.

Gang Behavior/Attire: Engaging in behavior (writings, hand signals, intimidation, "stare down", etc.) or wearing attire (caps, shirts, "rags") or symbols (notebooks, tattoos, etc.) that signify gang affiliation or membership.

Harassment, Threats & Intimidation: Intentionally engaged in harassment, threats or intimidation directed against a pupil or group of pupils, that is sufficiently severe or pervasive to have the actual and expected effect of materially disrupting class work, creating substantial disorder and invading the rights of that pupil or group of pupils by creating an intimidating or hostile educational environment.

Hate Crimes/Violence: Actions committed because of the victim's race, color, religion, nationality, country or origin, ancestry, disability, or sexual orientation.

Hazing: Any method of initiation into a student organization or group that causes or may cause physical harm or personal degradation or disgrace resulting in physical or mental harm to a student.

Horseplay: rough, boisterous, or rowdy play, esp. when people push each other as a joke.

Intervention: Behavior interventions are specific actions taken for the purpose of changing the behavior of either an individual or a group of people.

Knife: "Knife" means any dirk, dagger, or other weapon with a fixed, sharpened blade fitted primarily for stabbing, a weapon with a blade fitted primarily for stabbing, a weapon with a blade longer than 3 1/2 inches, a folding blade that locks into place, or a razor with an unguarded blade (EC 48915(g)).

Obscene Act/Gesture: Any act or gesture that is considered offensive to others. Examples include, but are not limited to: using inappropriate hand gestures, rotating ones hips in a suggestive manner, or other similar behaviors.

Parking Violations: Parking in an unauthorized area on the school grounds.

Positive Behavior Interventions and Supports (PBIS): A proactive approach to establishing the behavioral supports and social culture needed for all students in a school to achieve social, emotional and academic success. Attention is focused on creating and sustaining primary (school-wide), secondary (classroom), and tertiary (individual) systems of support that improve lifestyle results (personal, health, social, family, work, recreation) for all youth by making targeted misbehavior less effective, efficient, and relevant, and desired behavior more functional.

Profanity: Vulgarity or acts which are considered obscene.

Reckless Driving On/Around Campus: Excessive speed or careless driving.

Response to Intervention (RTI): A multi-tier approach to the early identification and support of students with learning and behavior needs. The RTI process begins with high-quality instruction and universal screening of all children in the general education classroom. Struggling learners and students exhibiting behavioral difficulties are provided with interventions at increasing levels of intensity to accelerate their rate of learning. These services may be provided by a variety of personnel, including general education teachers, special educators, and specialists. Progress is closely monitored to assess both the learning rate and level of performance of individual students. Educational and behavioral decisions about the intensity and duration of interventions are based on individual student response to instruction. RTI is designed for use when making decisions in both general education and special education, creating a well-integrated system of instruction and intervention guided by child outcome data.

Restitution: a monetary payment sometimes ordered to be made as part of a judgment in negligence and/or contracts cases to restore a loss.

Retaliation: is the act of seeking revenge upon another.

Restorative Practice: It is more than an intervention to deal with inappropriate behavior & promotes building respectful relationships as a foundation for teaching & learning. It is a way of dealing with the inappropriate behaviors of offenders in a manner that required them to take responsibility for their behavior by acknowledging what had happened & the people who had been affected by their behavior, & focusing on repairing the harm that had been done.

Robbery: Taking property by the use of violence (PC 211).

Roughhouse: Act in a boisterous, violent manner

Self-defense: The right to use reasonable force to protect oneself from bodily harm, or to a lesser extent, one's property, from the attack of an aggressor, if the defender has reason to believe he/she/they is/are in danger. However, a person who acts in self-defense may only use as much force as reasonably necessary under the existing circumstances. If the defender uses excessive force, that person commits a battery as to the excessive force. Words alone, no matter how objectionable or insulting, do not give an offended person a right to use physical force against the person who uttered them.

Selling: to exchange possession and ownership of goods or property for money or something of value.

Serious Bodily Injury: A serious impairment of physical condition including, but not limited to, the following: loss of consciousness; concussion; bone fracture; protracted loss or impairment of function of any bodily member or organ; a wound requiring extensive suturing; and serious disfigurement (PC 243). Medical verification required.

Sexual Assault: Committed or attempted to commit an act of sexual battery, rape, statutory rape, lewd and lascivious conduct, molestation, etc.

Sexual Battery: As defined in Penal Code section 243.4(d)(1): "Any person who touches an intimate part of another person, if the touching is against the will of the person touched, and is for the specific purpose of sexual arousal, sexual gratification, or sexual abuse." Intimate part means the "sexual organ, anus, groin, or buttocks of any person, and the breast of a female."

Sexual Harassment: Unwelcome sexual advances, requests for sexual favors, or other verbal, visual, or physical conduct of a sexual nature, if this behavior is sufficiently severe or pervasive to have a negative impact on the individual's academic performance, or creates an intimidating, hostile or offensive educational environment.

Tardy: Arriving late to school or class.

Theft/Possession of Stolen Property: Taking or attempting to take property that does not belong to you, or knowingly being in possession of stolen property.

Terroristic Threat: is defined by Education Code Section 48900.7 subdivision (b) “as any written or oral statement specifically intended to being taken as a threat even if there is no actual intent of carrying it out. The statement must be threatening death, great bodily injury to another, or property damage over \$1,000. The threat is considered a terrorist threat if, on its face and under the situation in which it is made, it is “so unequivocal, unconditional, immediate and specific as to convey...a gravity of purpose and an immediate prospect of execution of the threat...causes that person reasonably to be in sustained fear for his or her own safety, his or her immediate family’s safety, the protection of school district property, the personal property of the person threatened or his or her immediate family.”

Tobacco Use/Possession: The possession or use of tobacco or nicotine products on school property. Prohibited products include, but not limited to cigarettes, cigars, miniature cigars, clove cigarettes, smokeless tobacco, snuff, chew packets, betel, electronic cigarettes, electronic hookahs, and vapor-emitting devices.

Weapon: is generally something used to injure, defeat, or destroy and may cover many types of instruments, such as a blackjack, slingshot, billy, metal knuckles, dagger, knife, pistol, revolver, or any other firearm, razor with an unguarded blade, and any metal pipe or bar used or intended to be used as a club, among others. Consider a knife with a blade 2.5 to 3.5 inches a “weapon” not a knife.

Weapons/Injurious Objects: The possession, use or sale of any object that might be used to inflict bodily injury to another person.



Distrito Escolar Unificado de South San Francisco
OFICINA DE SERVICIOS ESTUDIANTILES
 398 B Street, South San Francisco, CA 94080-4423
 (650) 877-8744/Fax (650) 583-4717
www.ssfusd.org

EXPECTATIVAS DEL DISTRITO PARA EL ÉXITO ESTUDIANTIL

(ver.5)

DECLARACIÓN DE LAS POLÍTICAS GENERALES CON RESPECTO AL COMPORTAMIENTO ESTUDIANTIL

La junta directiva se compromete a proporcionar un entorno escolar seguro, propicio y positivo que conduzca al aprendizaje estudiantil y a la preparación de los estudiantes para que se conviertan ciudadanos responsables al fomentar la autodisciplina y responsabilidad personal. La junta considera que las altas expectativas en la relación comportamiento estudiantil, el uso de estrategias de administración de la escuela y del aula, la provisión de intervenciones y medidas de apoyo adecuadas, además de la participación de los padres puede minimizar la necesidad de medidas disciplinarias que excluyan a los alumnos de la enseñanza como medio para corregir la mala conducta del alumno.

El Distrito Escolar Unificado de South San Francisco reconoce que para maximizar el potencial de aprendizaje de cada estudiante, el entorno escolar se debe caracterizar por las relaciones interpersonales positivas entre los estudiantes y entre los estudiantes y el personal. Cada estudiante, desde los alumnos preescolares hasta los adultos, tiene derecho a obtener una educación en un entorno seguro, respetuoso y cordial. Cada educador tiene el derecho a enseñar en una atmósfera libre de interrupciones y obstáculos que impidan el aprendizaje. Con ese fin, el distrito se compromete a apoyar a las escuelas a desarrollar sistemas de apoyo e intervención que se enfoquen en el cumplimiento de las necesidades académicas, sociales y emocionales del alumno.

La responsabilidad de fomentar estándares de conducta deseables en el Distrito Escolar Unificado de South San Francisco se comparte entre la junta directiva, los administradores, maestros, personal de apoyo, padres y estudiantes. La junta directiva ha adoptado políticas y procedimientos uniformes para la conducta y disciplina estudiantil con el objetivo de promover una atmósfera escolar conducente al aprendizaje y a la seguridad y bienestar de estudiantes y personal escolar.

La política, resumida en este documento, establece los estándares de conducta estudiantil, los procedimientos de las medidas disciplinarias a usar en las escuelas en todo el distrito y los derechos y responsabilidades de los estudiantes, padres y personal escolar.



La sección 48900 y 48915 del Código de Educación de California establece que los distritos escolares deben notificar a los padres/tutores legales de todos los alumnos matriculados en las escuelas todas las reglas que corresponden a la disciplina estudiantil. La sección 35291.5 del Código de Educación de California autoriza a cada escuela a desarrollar normas y procedimientos disciplinarios. Las escuelas deben proporcionar esta información por escrito a los alumnos que continúan [en la escuela] al comienzo de cada ciclo escolar y a todos los otros alumnos y sus padres/tutores legales al momento de la matrícula.

Tabla de contenidos

Expectativas del distrito para el éxito estudiantil	Página
I. Declaración de las políticas generales con respecto al comportamiento estudiantil	1
II. Derechos y responsabilidades	3-5
a. Estudiantes.....	3
b. Padres/tutor legal	4
c. Maestros	4
d. Administradores.....	5
III. La importancia de la asistencia escolar regular	6
IV. Declaración de las políticas generales con respecto al comportamiento estudiantil	7-8
V. Póliza contra el acoso/contra la intimidación.....	9-10
VI. Servicios de intervención y apoyo para los estudiantes	11
VII. Código de disciplina estudiantil	12-18
a. Niveles de responsabilidad	13
b. Comportamientos problemáticos y niveles de responsabilidad aplicables.....	14-18
c. Motivos para la suspensión (Código de Educación de California § 48900)	19-21
d. Motivos para la expulsión (Código de Educación de California § 48915).....	22
e. Proceso de expulsión del SSFUSD	23
VIII. Glosario	24-27

DERECHOS Y RESPONSABILIDADES DE LOS ESTUDIANTES, PADRES, MAESTROS Y ADMINISTRADORES

DERECHOS DE LOS ESTUDIANTES

1. Asistir a la escuela y a las clases a menos que se le retire bajo el proceso que se especifica en las normas del Código de Educación y del distrito.
2. Estar informado sobre las normas de la escuela y del distrito y los reglamentos que conciernen a los estudiantes.
3. Recibir programas educativos adecuados diseñados para satisfacer las necesidades individuales de los alumnos de la clase regular y las necesidades especiales de los alumnos que presentan una discapacidad.
4. Asistir a la escuela en un clima académico y social libre de temor y violencia.
5. Recibir un tratamiento justo y razonable de las personas responsables de aplicar los estándares de conducta estudiantil.
6. Examinar los registros personales al cumplir los 16 años de edad, con la asistencia de un miembro del personal certificado a fin de que pueda brindar las explicaciones apropiadas.
7. Según se especifica en el Código de Educación 46010.1, cualquier alumno de 7.º a 12.º grado, inclusive puede excusarse de la escuela con el fin de obtener servicios de médicos confidenciales sin el consentimiento del padre/tutor legal del alumno.
8. Un estudiante de 18 años de edad o mayor tendrá todas las responsabilidades y poderes que, en el caso de un menor, estarían a cargo del padre/tutor legal a fin de verificar sus propias ausencias de la escuela.

RESPONSABILIDADES DE LOS ESTUDIANTES

1. ESTAR SEGURO

- Yo, personalmente, soy responsable de estar seguro en la escuela y en todas las actividades escolares.
- Seguiré los estándares de vestimenta y/o aseo apropiados mientras estoy en la escuela.
- Informaré cualquier preocupación o riesgo para la seguridad que esté en mi conocimiento.
- Ayudaré a mantener un plantel limpio y seguro libre de grafiti, armas y drogas.
- Informaré cualquier incidente de intimidación o acoso.
- Evitaré los conflictos y la violencia física o verbal.
- No entraré sin permiso a otros planteles escolares mientras la escuela está en sesión.

2. SER RESPETUOSO

- Trataré a las demás personas de la manera que quiero que me traten.
- Respetaré la autoridad escolar.
- Trataré a las personas de manera justa y respetaré sus derechos.
- Respetaré la propiedad privada y pública.
- Seré honesto conmigo mismo y con los demás.
- Evitaré difundir rumores o chismes de forma verbal o electrónica.
- Respetaré los derechos de cada persona a ser diferente y buscaré lo bueno en los demás.

3. SER RESPONSABLE

- Me responsabilizaré por mis acciones.
- Yo elegiré cómo responder a los demás.
- Me esforzaré al máximo en todo lo que haga.
- Asistiré a la escuela regular y puntualmente, listo para aprender.
- Ayudaré a crear un entorno escolar positivo.
- Usaré dispositivos electrónicos y computadoras de la escuela de forma segura, respetuosa y responsable.
- Devolveré lo que pida prestado a la misma persona, en las mismas condiciones [que se me entregó].

Todos los estudiantes tienen derecho al debido proceso. Esto significa que existen ciertos procedimientos que los funcionarios escolares deben seguir antes de tomar la medida disciplinaria adecuada. También existen procedimientos que tanto estudiantes como padres/tutores legales deben seguir si no están de acuerdo con las medidas de la escuela. Si un estudiante se involucra en una situación que pueda dar como resultado la suspensión o expulsión, tanto al estudiante como a sus padres/tutores legales se les brindará una descripción más detallada de los procedimientos y derechos del debido proceso. Los problemas u objeciones a la suspensión se pueden abordar directamente con el director del plantel escolar. Los estudiantes a quienes se recomienda para la expulsión tienen derecho a una audiencia de expulsión. (EC 48900, 48915).

DERECHOS DE PADRES/TUTORES LEGALES

1. Estar informado de la política del distrito y las normas y reglamentos de la escuela relacionados con sus hijos.
2. Visitar la escuela periódicamente y cuando se le solicite participar en conferencias con maestros o consejeros con respecto al estado académico y conductual de sus hijos.
3. Inspeccionar los expedientes escolares de su hijo con la asistencia de un miembro del personal acreditado a fin de que pueda brindar las explicaciones apropiadas.
4. Estar informado de los hechos significativos y las medidas que tome la escuela en relación al progreso académico y conductual del estudiante.

RESPONSABILIDADES DE PADRES/TUTORES LEGALES

1. Asegurarse de que sus hijos asistan a la escuela regular y puntualmente, que duerman bien, que reciban la nutrición adecuada, que practiquen una higiene personal apropiada y que además usen ropa apropiada.
2. Estar familiarizado con la política del distrito y las normas y reglamentos de la escuela.
3. Proporcionar a la escuela un número de teléfono de emergencia vigente donde se puede contactar a un padre/tutor legal o adulto responsable todo el tiempo.
4. Participar activamente en los esfuerzos realizados para mejorar el comportamiento del estudiante cuando sea necesario, asistiendo al personal escolar en la planificación e implementación un programa prescriptivo.
5. Mantener un control constante y adecuado de sus hijos y apoyar las medidas de control razonables, según las aplique el personal escolar.
6. Cooperar con la escuela con el fin de crear mejoras diseñadas para aumentar el programa educativo que se ofrece a los estudiantes.
7. Proporcionar el cuidado [correspondiente] fuera del plantel para el estudiante, en caso de suspensión, enfermedad o accidente.
8. Velar porque el niño asista a la escuela excepto cuando esté enfermo.

DERECHOS DE LOS MAESTROS

1. Esperar que los estudiantes se presenten un comportamiento que no interfiera con la educación propia ni la de los otros estudiantes.
2. Enseñar con el mínimo de interrupciones.
3. Enseñar en un entorno que sea conducente al aprendizaje.
4. Recibir apoyo de los padres en lo que respecta al progreso académico y social de los estudiantes.
5. Suspender a un estudiante de la clase dentro de los límites que permite la ley.
6. Estar informado del expediente de comportamiento del estudiante, cuando dicho estudiante es transferido administrativamente debido a razones disciplinarias al momento de ser matriculado, y de cualquier cambio en dicho expediente que afecte los objetivos pedagógicos del aula y asistencia.
7. Estar informado del expediente de comportamiento del estudiante que pueda afectar los objetivos pedagógicos del aula.
8. Recibir apoyo administrativo al momento de aplicar las normas diseñadas para proporcionar un clima escolar y de aula adecuado.

RESPONSABILIDADES DE LOS MAESTROS

1. Responsabilizarse por el cumplimiento de las normas establecidas de la escuela y del distrito.
2. Conducir un programa de aula planificado que considere las diferencias individuales.
3. Establecer un ejemplo positivo para que los sigan los estudiantes.
4. Iniciar, publicar y aplicar un conjunto de reglamentos de aula que sea coherente con la política de la escuela y del distrito.
5. Mantener un control constante adecuado de los estudiantes.
6. Tomar medidas oportunas y adecuadas con aquellos estudiantes que presenten mal comportamiento.
7. Hacer que los estudiantes se responsabilicen por su conducta mientras estén en la escuela o actividades auspiciadas por la escuela más allá de la jornada escolar regular para la cual el maestro ha dirigido o asignado la responsabilidad de supervisión.
8. Informar inmediatamente a los padres/tutores legales cuando se presentan problemas de comportamiento, asistencia o académicos que no se pueden tratar de una manera rutinaria en la escuela.

DERECHOS DE LOS ADMINSITRADORES

1. Esperar que los estudiantes se comporten de una manera que no interfiera con los programas educativos y actividades relacionadas que ofrece la escuela.
2. Recibir apoyo de los padres en lo que se refiere al progreso académico y social de los estudiantes.
3. Recibir apoyo de todos los empleados de la escuela y padres/tutores legales a fin de mantener el control del plantel.
4. Suspender, recomendar la exclusión, expulsión o exención dentro de los límites que permite la ley.

RESPONSABILIDADES DE LOS ADMINSITRADORES

1. Proporcionar el liderazgo que establecerá, alentará y promoverá la buena pedagogía y un entorno de aprendizaje eficaz.
2. Proporcionar un ejemplo positivo y liderazgo a fin de desarrollar e implementar normas y reglamentos escolares, en los que se incluya la información sobre la asistencia a padres/tutores legales.
3. Publicar las normas y reglamentos de la escuela y distrito al comienzo de cada ciclo escolar o al momento de matricular al estudiante durante el año.
4. Brindar acceso a los expedientes del alumno a padres/tutor legal u otras personas con la debida autorización.
5. Desarrollar e implementar procedimientos para la evaluación y asignación del estudiante en programas educativos adecuados.
6. Iniciar y cumplir las medidas de control que sean necesarias para establecer y mantener un entorno en el cual se puedan llevar a cabo el aprendizaje y la enseñanza.
7. Hacer que los estudiantes se responsabilicen por su conducta y asistencia, además de tomar medidas oportunas y adecuadas hacia aquellos estudiantes que presentan mal comportamiento, tienen ausencias excesivas o faltan habitualmente y sin justificación.
8. Apoyar a los miembros del personal al momento de aplicar las normas y reglamentos de la escuela y el distrito, incluyendo los plazos del debido proceso.
9. Informar a los maestros del expediente de comportamiento del estudiante, en el momento en que un estudiante se matricule, cuando dicho estudiante es transferido de forma administrativa debido a razones disciplinarias.
10. Informar al personal idóneo de cualquier decisión de la Junta de revisión o Panel de audiencia con respecto a un estudiante que pueda afectar los objetivos de la clase.
11. Informar al cuerpo docente del propósito y funcionamiento general de las conferencias escolares, el Panel de audiencias administrativas del distrito, la Junta de revisión de asistencia escolar y el Equipo de comportamiento positivo.
12. Solicitar asistencia de los servicios de apoyo del distrito y las agencias y recursos comunitarios en los casos que indiquen dicha medida.
13. Cuando la escuela esté en sesión, confirmar dentro de 24 a 48 horas, la comunicación vía telefónica o por correo electrónico de los padres/tutores legales o miembros de la comunidad con respecto a una materia específica a su hijo u otros temas de inquietud. La confirmación incluirá ya sea una respuesta a la inquietud o una fecha en la cual se proporcionará una respuesta.

NOTA: Nada en esta declaración de la política será interpretado a fin de prohibir a un maestro, administrador u otro empleado del distrito de protegerse a sí mismo u otras personas, o la propiedad escolar al contener a un estudiante, confiscar un arma o entregar un infractor a las agencias del orden público.

El distrito escolar o junta de educación no se responsabilizará o en ningún caso, será responsable de la seguridad de cualquier alumno perteneciente a las escuelas públicas en ningún momento cuando dicho alumno no se encuentre en la propiedad de la escuela, a menos que el distrito o la junta se haya comprometido a proporcionar el servicio de transporte para dicho alumno hacia y desde las instalaciones escolares, se haya comprometido a una actividad auspiciada por la escuela fuera de las instalaciones de dicha escuela, haya asumido específicamente dicha responsabilidad u obligación o no haya ejercido el cuidado razonable bajo las circunstancias.

LA IMPORTANCIA DE LA ASISTENCIA REGULAR A LA ESCUELA

Es un hecho que los estudiantes que asisten a la escuela de forma regular aprenden más y se desempeñan con más éxito que los estudiantes que no lo hacen. Los padres que tienen como prioridad la asistencia regular a la escuela también están ayudando a sus hijos a que aprendan a aceptar responsabilidad y esa es una lección importante para una vida exitosa. Los patrones de asistencia se forman temprano en la vida. Los niños que desarrollan buenos hábitos de asistencia en los grados inferiores tendrán más probabilidades de continuarlos durante su carrera escolar, así como en la carrera que elijan.

La asistencia regular es importante y crítica, porque los estudiantes que faltan a la escuela pierden secuencias de enseñanza planificada cuidadosamente. Pierden experiencias de aprendizaje activo y participación en clase. Pierden la oportunidad de hacer preguntas. Como resultado, tienen más probabilidades de atrasarse y por ende tienen más probabilidades de desertar.

- El ausentismo perjudica al estudiante. Los estudiantes que se ausentan con frecuencia, se atrasan en el área académica y pierden conceptos de socialización importantes que mejoran su capacidad para entender y seguir instrucciones o, en última instancia, planificar para el futuro.
- El ausentismo perjudica a los demás estudiantes. Los estudiantes que se ausentan frecuentemente requieren más atención individual del maestro.
- El ausentismo perjudica a la escuela y al distrito. El apoyo financiero estatal para las escuelas está directamente relacionado con la asistencia estudiantil.

Cosas que los padres pueden hacer para ayudar:

- Programar las citas al médico y dentista de modo que su hijo pueda asistir al menos a parte de cada jornada escolar. Esto le permitirá a su hijo consultar con el maestro para entregar las tareas así como para recoger las nuevas tareas para ese día.
- Comunicar la importancia de la asistencia escolar regular a su hijo para que escuche lo mismo que decimos en la escuela.
- Proporcionarle un lugar tranquilo a su hijo para que haga las tareas para hacer en casa y supervisarlos. Muchos estudiantes que no terminan la tarea pueden decir que están enfermos para no tener que asistir a la escuela.
- Asegúrese de que los estudiantes ingieran alimentos nutritivos de forma regular y tomen bastante líquido.
- Si su hijo falta a la escuela, por favor comuníquese con la oficina explicándoles la razón de la ausencia. Una nota por escrito es mejor para este proceso.
- Recuérdele a los estudiantes las técnicas adecuadas de lavado /uso de desinfectante de manos.
- Si su hijo tiene una fiebre de 100 grados o más, está vomitando, tiene diarrea, se tiene que quedar en casa.

Cuando todos trabajamos juntos, podemos hacer que la asistencia regular a la escuela sea una prioridad.

DECLARACIÓN DE LAS POLÍTICAS GENERALES DE LA ASISTENCIA ESTUDIANTIL

(Política la junta, reglamento administrativo 5113)

La junta directiva considera que la asistencia regular juega un papel importante en el logro estudiantil. La junta reconoce su responsabilidad bajo la ley para garantizar que los estudiantes asistan a la escuela de forma regular. Los padres/tutores legales de niños de 6 a 18 años están obligados a enviar a sus hijos a la escuela a menos que la ley disponga lo contrario. La junta deberá cumplir con todas las leyes de asistencia y puede utilizar los medios legales apropiados para corregir los problemas de ausentismo o ausentismo habitual excesivo.

La ausencia de la escuela será excusada solo por razones médicas, emergencias familiares y razones personales justificables, según lo permita la ley, política de la junta y reglamentos administrativos.

Ausencias justificadas

Conforme a cualquier limitación aplicable, condición u otro requisito especificado en la ley, la ausencia de un estudiante será excusada por cualquiera de las siguientes razones (según el Código de Educación de California § 46010.1, 46012, 46014, 48205, 48225.5, 48260, 48980, CCR § 306):

1. Enfermedad personal, incluida la ausencia en beneficio de la salud mental o conductual del estudiante.
2. Cuarentena bajo la dirección de un funcionario de salud del condado o de la ciudad.
3. Servicio o cita médica, dental, quiropráctica o de optometría.
4. Asistencia a un funeral de un miembro de la familia inmediata del estudiante. Dicha ausencia se limitará a un día si el servicio se lleva a cabo en California o a tres días si el servicio se lleva a cabo fuera del estado.
5. Servicio de jurado en la forma prevista por la ley.
6. Enfermedad o cita médica de un niño de quien el estudiante es el padre o la madre con tutela.
7. Previa solicitud por escrito del padre, la madre o tutor legal y la aprobación del director o la persona designada, razones personales justificables que incluyen, pero no se limitan a:
 - a. Comparecencia en el tribunal
 - b. Asistencia a un funeral
 - c. Observación de una fiesta o ceremonia religiosa
 - d. Asistencia a retiros religiosos durante un máximo de cuatro horas por semestre
 - e. Asistencia a una conferencia de empleo
 - f. Asistencia a una conferencia educativa sobre el proceso legislativo o judicial ofrecida por una organización sin fines de lucro
8. Servicio como miembro de una junta de un distrito electoral para una elección de conformidad con el Código de Elecciones 12302.
9. Pasar tiempo con un familiar inmediato que sea miembro activo de los servicios uniformados, tal como se define en el Código de Educación 49701, y que haya sido llamado a servir para ser desplegado en una zona de combate o en una posición de apoyo de combate o esté con licencia o haya regresado inmediatamente de dicho despliegue. Dicha ausencia se otorgará por un período de tiempo que se determinará a discreción del Superintendente o la persona designada.
10. Asistencia a la ceremonia de naturalización del estudiante para convertirse en ciudadano de los Estados Unidos.
11. Participación en una ceremonia o evento cultural que se relacione con los hábitos, prácticas, creencias y tradiciones de un determinado grupo de personas.
12. Para un estudiante de escuela intermedia o secundaria, la participación en un evento cívico o político, siempre que el estudiante notifique a la escuela antes de faltar. A menos que el Superintendente o la persona designada lo permita, a los estudiantes se les limitará a una ausencia de una jornada escolar por ciclo escolar.
13. La participación en ejercicios religiosos o a fin de recibir enseñanza moral y religiosa en el lugar de culto del estudiante u otro lugar adecuado fuera de la propiedad de la escuela, según lo designado por el grupo religioso, la iglesia o la denominación. La ausencia por la participación del estudiante en ejercicios o enseñanza religiosos no se considerará una ausencia con el propósito de calcular la asistencia diaria promedio si el estudiante asiste al menos a la jornada escolar mínima como se especifica en AR 6112 -

Jornada Escolar, y no se excusa de la escuela para este propósito en más de cuatro jornadas por mes escolar.

14. Trabajar en el entretenimiento o industria afín. Trabajo para un estudiante que tiene un permiso de trabajo que autoriza el trabajo en el entretenimiento o industrias afines por un período de no más de cinco días consecutivos. Para este propósito, la ausencia del estudiante será excusada por un máximo de cinco ausencias por ciclo escolar.
15. Participación con una organización de artes escénicas sin fines de lucro en una presentación para una audiencia de una escuela pública. Un estudiante puede ser excusado por hasta cinco ausencias por ciclo escolar, siempre que su padre, madre o tutor legal proporcione una explicación escrita de dicha ausencia a la escuela.
16. Otras razones autorizadas a discreción del director o la persona designada según las circunstancias específicas del estudiante.

Para el propósito de las ausencias descritas anteriormente, familia inmediata significa el padre, la madre o el tutor legal, el hermano o la hermana, el abuelo, la abuela o cualquier otro familiar que vive en la casa del estudiante.

A un alumno que esté ausente de la escuela bajo este artículo se le permitirá completar todas las tareas y exámenes pendientes que se puedan proporcionar de forma razonable durante su ausencia y, una vez completados satisfactoriamente dentro de un período de tiempo razonable, se le dará crédito completo por ello. El maestro de la clase de la que el alumno esté ausente determinará qué pruebas y tareas serán razonablemente equivalentes, pero no necesariamente idénticas, a las pruebas y tareas que el alumno se perdió durante su ausencia. [Código de Educación de California [CEC] 48205 (b)]

Método de verificación

La ausencia del estudiante para cuidar a un niño para quien el estudiante es el padre o la madre con tutela no requerirá una nota del médico.

Para otras ausencias, el estudiante deberá, al regresar a la escuela después de la ausencia, presentar una explicación satisfactoria, ya sea en persona o mediante una nota escrita, verificando el motivo de la ausencia. Las ausencias serán verificadas por el padre, la madre o el tutor legal del estudiante, otra persona que esté a cargo o tenga control del estudiante, o el estudiante si tiene 18 años o más.

Cuando se planifique una ausencia, se debe avisar al director a la persona designada antes de la fecha de la ausencia, cuando sea posible.

Se pueden utilizar los siguientes métodos para verificar las ausencias del estudiante:

1. Nota escrita, fax, correo electrónico o correo de voz de los padres o el tutor legal o representante de los padres.
2. Conversación, en persona o por teléfono, entre el empleado que realiza la verificación y el padre, la madre o tutor legal o representante de los padres del estudiante. Posteriormente, el empleado registrará lo siguiente:
 - a. Nombre del estudiante
 - b. Nombre del padre, la madre, tutor legal o representante de los padres
 - c. Nombre del empleado que realiza la verificación
 - d. Fecha(s) de la(s) ausencia(s)
 - e. Motivo de la(s) ausencia(s)
3. Visita a la casa del estudiante del empleado que realiza la verificación, o cualquier otro método razonable que establezca el hecho de que el estudiante estuvo ausente por las razones indicadas. El empleado deberá documentar la verificación e incluir la información especificada en el punto n.º 2 anterior.
4. Verificación del médico.
 - a. Al excusarse por servicios médicos confidenciales o al verificar dichas citas, el personal del distrito no deberá preguntar el propósito de tales citas, pero puede solicitar una nota de la oficina médica para confirmar la hora de la cita.
 - b. Si un estudiante muestra un patrón de ausentismo crónico debido a una enfermedad, el personal del distrito puede requerir la verificación médica de cualquier ausencia adicional del estudiante.

PÓLIZA CONTRA EL ACOSO/CONTRA LA INTIMIDACIÓN

El Distrito Escolar de Sur San Francisco prohíbe intimidación, acoso, el acoso cibernético, acoso cibernético, y discriminación de o hacia cualquier miembro de la junta de gobierno, empleado, estudiante, padre, contratista, vendedor, o cualquier visitante a la escuela, sin tomar en cuenta si este comportamiento se produce en los sitios de escuela del distrito, autobuses, o fuera de la escuela en eventos patrocinados por la escuela.

Estas regulaciones administrativas constituyen un enfoque, un esfuerzo coordinado designado a apoyar al personal de la escuela en sus esfuerzos a proveer reconocimiento, entrenamiento, y pasos de intervención cuando incidentes de acoso e intimidación son reportados y/o ocurren.

Acoso, intimidación, o intimidación cibernética no es tolerado en los campos de escuela de SSFUSD. Se espera que los estudiantes y/o el personal reporten incidentes inmediatamente al director o la persona designada. Cada queja será investigada inmediatamente. El director o administrador designado responderá e intervendrá a reportes de intimidación, acoso, o intimidación cibernética y seguirá los procedimientos establecidos en cada sitio de escuela. Esta póliza aplica a estudiantes en la escuela, mientras viajan de la escuela o hacia la escuela, y durante actividades patrocinadas por la escuela en o fuera del campo de la escuela.

El distrito no tolerará ningún acto de acoso o comportamiento de intimidación incluyendo gestos, comentarios, amenazas o acciones, ya sean escritas, verbales, electrónicas o físicas, que provocan, amenazan con causar daño corporal o degradación personal en cualquier escuela del distrito o cualquier actividad escolar que sea fuera o dentro de un campo escolar. Si comportamiento negativo ocurre afuera la escuela pero afecta al estudiante o la habilidad de que el personal funcione en la escuela, el acusado puede ser sujeto a acciones disciplinarias. Las consecuencias de estas acciones pueden incluir una amplia gama de medidas disciplinarias pero pueden incluir Suspensión/ o la recomendación para Expulsión.

Respuesta Inicial y Expectaciones de Información

El distrito requiere que todos sus empleados, si observan o se hacen concientes de un acto de intimidación o acoso que tomen acción inmediatamente, y que tomen los pasos apropiados para intervenir. Si en la opinión de un empleado, el asunto no se resolvió, la situación tiene que ser reportado a un administrador para más investigación.

Investigación y Respuesta

Cualquier incidente reportado a un administrador, que pueda constituir un acto de acoso o intimidación, o cualquier comportamiento bajo esta póliza, será fundamente investigada. Las consecuencias serán proporcionales a los resultados de la investigación. Esto puede incluir pero no esta limitado a asesoramiento, conferencia de padre, detención, traslado involuntario, una suspensión formal y/o expulsión.

Los padres/guardias de todos los estudiantes involucrados en cualquier incidente serán contactados y se les puede preguntar que asistan a una conferencia con oficiales de la escuela. El personal desarrollara un plan de supervisión con los padres como se vea apropiado. Si el padre/guardia no asiste la conferencia, el administrador de la escuela mandara una carta informando al padre/guardia de toda la información relacionado a la acción.

Si a un acto de acoso o intimidación se le considera justo una suspensión, expulsión, o una transferencia involuntaria a otra escuela, el asunto será procesado de acuerdo con el Código de Educación de California.

Dependiendo de la severidad del incidente, el administrador tomará los pasos apropiados para garantizar la seguridad del campo de escuela.

Incidentes de Acoso e Intimidación Relacionadas a Discapacidad, Raza, o Acoso Sexual

Quejas que denuncian incidentes específicos de acoso sexual o de acoso e intimidación basado en discriminación relacionado a discapacidad del estudiante o raza deben canalizarse a través de los Procedimientos Uniformes de Quejas.

Educación y Prevención

Para asegurar que comportamientos como acoso o intimidación no ocurran la escuela o durante eventos escolares sea dentro o fuera del campo de escuela, el distrito y la escuela ofrecerán entrenamiento y programas de intervención para estudiantes y personal, que mejorará el autoestima, aumentará la sensibilidad y la conciencia del estudiante, y promover el respeto para los individuos y sus calidades únicas. Estos programas refuerzan la capacidad de la escuela para mantener un ambiente de aprendizaje seguro y saludable.

El personal es animado a desarrollar un programa de transición desde los grados primarios a los grados intermedios que incluyan educación para reconocer signos y síntomas de acoso e intimidación en la escuela y programas de entrenamiento que enseñan estrategias en contra del acoso o intimidación. Maestros deben discutir esta póliza con sus estudiantes en formas apropiadas para la edad y deben asegurarles que no necesitan tolerar ninguna forma de acoso.

Cada escuela desarrollará procedimientos que deben ser seguidos por cada estudiante y personal en lo que están en el campo de la escuela contra el acoso y intimidación, o cuando viajando de o hacia la escuela o una actividad patrocinada por la escuela, y durante el periodo del almuerzo, sea en o fuera del campo de escuela. Estos procedimientos serán basados en la póliza del distrito.

Acoso, intimidación, y términos relacionados se definen como:

“Intimidación” quiere decir infligir daño físico o angustia psicológica a uno o mas estudiantes o empleados.

El término “intimidación” se define además como: un acto no deseado y intencionalmente hecho, por escrito, verbal, no verbal, o comportamiento físico, incluyendo pero no limitado a cualquier amenaza, insulto, o gesto de deshumanización, por un adulto o estudiante, que tiene el potencial de crear un ambiente de intimidación, hostil, o ambiente educativo ofensivo, o causa daño a largo plazo; causa incomodidad o humillación; o irrazonablemente interferir con el rendimiento escolar del individuo o participación, se lleva acabo repetidamente y con frecuencia se caracterizan por un desequilibrio de poder. Intimidación puede involucrar, pero no es limitado a:

- | | |
|-------------------------------|--|
| 1. Burlas que no son deseadas | 9. El acoso sexual, religioso o racial |
| 2. Amenaza | 10. Humillación pública |
| 3. Intimidar | 11. Destrucción de propiedad personal o escolar |
| 4. Acoso | 12. Exclusión social, incluyendo la incitación o la coacción |
| 5. Acoso cibernético | 13. Rumor o propaganda de falsedades |
| 6. Intimidación cibernético | |
| 7. Violencia física | |
| 8. El robo | |

“Acoso” es cualquier amenaza, insulto, o gesto de deshumanización o conducta escrita, verbal, o física contra un estudiante o empleado escolar que:

1. Pone a un estudiante o empleado en temor razonable de daño a su persona o daño a su propiedad.
2. Tiene el efecto de interferir sustancialmente con el rendimiento académico del estudiante, o el rendimiento laboral de un empleado, o bien de oportunidades o beneficios;
3. Tiene un efecto substancial negativo de un estudiante o empleado a su estado emocional o mental; o
4. Tiene un efecto sustancial de interrumpir la orden de operación de una escuela y/o ambiente de trabajo del distrito escolar.

Acoso cibernético es participar en un curso de conducta de comunicación, o causar ser comunicado, palabras, imágenes, o idioma por o usando comunicación electrónica, dirigida a una persona específica, causando estrés emocional a esa persona y no sirve ningún propósito legítimo.

Acoso cibernético se define como el acoso e intimidación a propósito y repetidamente a una persona por el uso de tecnologías digitales, incluyendo pero no limitado a correo electrónico, blogs, mensajes de texto por teléfono celular, sitios sociales (eg. Myspace, Facebook, Twitter, etc.), cuartos electrónicos de Chat, mensajes de texto sexuales, mensajes instantáneos, o videos.

Intimidación, Acoso cibernético, y/o acoso también abarcan:

1. Retaliación contra un estudiante o empleado de la escuela por otro estudiante o empleado escolar para afirmar o alegue un acto de intimidación, acoso, o discriminación.
2. Retaliación también incluye reportar un acto sin fundamento de intimidación, acoso, o discriminación que no se hace de buena fe.
3. Perpetuación de conducta mencionada en la definición de intimidación, acoso, y/o discriminación por un individuo o grupo con intento de degradar, deshumanizar, avergonzar, o causar daño emocional o físico a un estudiante o empleado de la escuela por:
 - a. La incitación o la coacción;
 - b. Acceder o saber y voluntariamente causar o proveer acceso a datos o programas informáticos a través de una computadora, sistema de computadora, o ordenador de la red en el ámbito del sistema escolar del distrito; o
 - c. Actuar de una manera que tiene un efecto sustancialmente similar al efecto de intimidación, acoso, o discriminación.

Intimidación, Intimidación cibernética, Acoso, y Discriminación también abarcan, pero no son limitados a, daño no deseado a un estudiante o empleado en respecto a su real o percibido: sexo, raza, color, religión, origen natural, edad, discapacidad (físico, mental, o educacional), estado civil, historia socio-económico, ascendencia, origen étnico, genero, identificación de genero o expresión, preferencia lingüístico, creencias políticas, orientación sexual, o pasado social/familia o ser visto como diferente en sus programas de educación o las admisiones a los programas educacionales.

Acusado se define como cualquier empleado del distrito, estudiante, o otra persona en la escuela o fuera de la escuela en un evento patrocinado por la escuela o en cualquier autobús de escuela que es reportado ha haber cometido un acto de acoso, si fuera formalmente o informalmente, verbalmente o en escrito.

Querellante se define como cualquier empleado del distrito, estudiante, u otra persona quien formalmente o informalmente hace un reporte de acoso, oralmente o por escrito.

Víctima se define como cualquier empleado del distrito, estudiante, u otra persona en la escuela o fuera de la escuela en un evento patrocinado por la escuela o en cualquier autobús de escuela que han sido el objeto de un acto de acoso durante cualquier programa o actividad educativa realizada por el distrito.

INTERVENCIONES Y SERVICIOS DE APOYO PARA LOS ESTUDIANTES

Todos los administradores del distrito están comprometidos a utilizar intervenciones y medidas de apoyo/consecuencias disciplinarias que sean constantes, razonables, justas, adecuadas a la edad y que reflejen la gravedad de la mala conducta del estudiante. A pesar de que hay situaciones que pueden indicar la suspensión de la escuela, la meta del distrito es apoyar a los estudiantes a aprender las habilidades necesarias para funcionar en el entorno escolar y evitar el comportamiento negativo.

Existe una amplia gama de intervenciones de apoyo que se usa para reducir las suspensiones y expulsiones, así como también para brindar a nuestros estudiantes experiencias significativas en nuestras comunidades de aprendizaje. Los siguientes ejemplos son algunas instancias representativas de las intervenciones que el personal de nuestras escuelas y distrito emplea con el fin de mejorar el clima y reducir o eliminar el comportamiento que presentan los estudiantes que puede resultar en la suspensión de la escuela o la posible recomendación para la expulsión:

Actividades de extensión para los padres

- Comunicación entre la escuela y el hogar
- Conferencias de padres y maestros
- Infinito Campus Portal para los padres
- Observaciones de los padres de su hijo en la clase
- Mensajes escolares en las plataformas de comunicación masiva "School Messenger" y "Remind"
- Noches informativas para padres
- Reuniones grupales para padres de alumnos en riesgo
- Grupos de debate para padres
- Campañas contra la intimidación y distribución de la política anual
- Comunicaciones de asistencia escolar "EveryDay Labs"

Consejería y apoyo de salud mental

- Contactos de consejeros escolares
- Referencias de recursos
- Mediación de conflictos
 1. Grupos de resolución entre pares
 2. Consejería de intervención en las escuelas secundarias.
 3. Acuerdos de mediación/contratos de comportamiento
- Grupo de debate de niños/niñas
- "Care Solace" coordinación de atención para la salud mental
- Oficina de Servicios para Jóvenes (YSB) del Programa de defensa de la seguridad escolar de la YMCA
 1. Representantes de la seguridad escolar a nivel de las escuelas intermedias y secundarias.
 2. Consejerías en las escuelas primarias
- Agencia de Servicios Humanos (HSA) de San Mateo County / "StarVista" - terapeuta del Centro de Recursos Familiares
- Terapeutas de Beacon - instructores de salud mental
- "Behavioral Health and Recovery Services" (BHRS)

Apoyo académico

- Reuniones del equipo de evaluación pedagógica del estudiante (SST)
- Tutoría entre compañeros
- Centro de tareas/ayuda en las tareas
- Centro de escritura
- Salón de estudios
- PSAT y cursos de preparación para el PSAT
- Programas de respuesta a la Intervención (RTI) con apoyo nivelado
- Programas de recuperación de crédito en línea
- Oportunidades de gobierno estudiantil/liderazgo/ASB
- Programa de ayuda académica los sábados

Adaptaciones y educación especial

- Reuniones del equipo del IEP
- Plan de intervención del comportamiento
- Servicios del especialista en comportamiento
- Modificaciones en el aula
- Adaptaciones según la Sección 504

Intervenciones conductuales

- Programas de respuesta a la Intervención (Rtl) con apoyo nivelado
- Intervenciones y medidas de apoyo para el comportamiento positivo (PBIS)
- Plan de estudios de apoyo al comportamiento/educación sobre el carácter
- Limpieza del plantel, servicio comunitario
- Advertencias/reprimendas formales/momentos para enseñar una lección
- Horas de reflexión a la oficina de la escuela
- Pérdida del recreo/tiempo libre
- Detención, Programa de ayuda académica los sábados
- Suspensión de las clases, suspensión en la escuela
- Programa alternativo a la suspensión
- Programa alternativo a la expulsión
- Transferencias alternativas a otras escuelas
- Los manuales del estudiante se revisan en las clases
- Prevención y recursos para el ausentismo crónico
- Junta de Revisión de Asistencia (SARB) y Equipo de Revisión de la Asistencia Escolar (SART)
- Restitución

Asociaciones y recursos de la comunidad

- Asociación con el Departamento de Policía de South San Francisco:
 1. Oficial de recursos escolares
 2. Programa educativo "Every 15 Minutes" (cada 15 minutos), en contra de manejar bajo la influencia del alcohol.
 3. Programa de la serie de "Youth Enrichment Series" – "YES" (enriquecimiento juvenil) para las aulas de 5to. grado
 4. Academia de ciudadanos
 5. Programa de exploradores de la policía
- Servicios básicos en "San Mateo County Core Services Network" (las redes de comunicación del Condado de San Mateo)
- Centro de recursos comunitarios del YMCA
- Banco comunitario de alimentos "Second Harvest" [segunda cosecha]
- Biblioteca pública de South San Francisco
- Club de Niños y Niñas de South San Francisco

CÓDIGO DE DISCIPLINA DEL ESTUDIANTE

El código de disciplina del estudiante se aplica a todos los estudiantes que asisten a la escuela en el Distrito Escolar Unificado de South San Francisco, incluyendo las siguientes circunstancias: (1), mientras se encuentra en las instalaciones de la escuela;(2) mientras van o vienen de cualquier escuela;(3) durante la hora de almuerzo, ya sea dentro o fuera del plantel escolar; (4) durante, yendo o viniendo de una actividad patrocinada por la escuela. Cuando sea adecuado, la disciplina debe ser progresiva. Esto significa que la primera infracción de un estudiante generalmente merecerá una consecuencia de un grado menor que las infracciones siguientes, tomando en cuenta todos los factores pertinentes a la gravedad de la infracción actual. Excepto en los casos especificados en la Sección 48900.5 del Código de Educación, se puede suspender a un estudiante cuando se ha determinado que otros medios de corrección no han logrado generar una conducta adecuada o actualmente no son viables, o se ha determinado que la presencia del estudiante causa un peligro a las personas.

El código de disciplina del estudiante también se aplica a: (1) todos los viajes y excursiones relacionadas con la escuela aprobados de acuerdo con las normas de la junta directiva; y (2) programas educativos del distrito opcionales tales como: (a) la escuela de verano; (b) programas extraprogramáticos y (c) programas de prekínder o preescolares. A discreción del director, un estudiante con problemas de disciplina documentados que no requiera la expulsión puede ser retirado de lo que queda de un programa educativo opcional. Antes de que realizar dicho retiro, el padre recibirá una notificación por escrito y una oportunidad para ser escuchado en frente del director o su delegado.

Consecuencias e Intervenciones

Comprender que las consecuencias e intervenciones representan "momentos para enseñar una lección" es fundamental para un enfoque positivo con respecto a la disciplina. La meta relacionada con las consecuencias e intervenciones progresivas es la enseñanza del comportamiento prosocial. Las consecuencias progresivas buscan garantizar la responsabilidad y cambio conductual. La prevención de comportamientos negativos ocurre cuando se ayuda a los estudiantes a que aprendan de sus errores. Ayudar a los estudiantes que han participado en un comportamiento inaceptable es esencial a la disciplina progresiva a fin de que:

1. Comprendan por qué el comportamiento es inaceptable y el daño que dicho comportamiento ha causado
2. Comprendan lo que podrían haber hecho diferente en la misma situación
 1. Se responsabilicen de sus acciones
 2. Se les dé la oportunidad de aprender estrategias prosociales y habilidades a usar en el futuro
 3. Comprendan la progresión de consecuencias más severas si el comportamiento se repite

Las consecuencias e intervenciones son más eficaces en los estudiantes cuando se relacionan directamente con el problema, de una manera que sea justa e imparcial. Estos procedimientos se desarrollaron con el fin de establecer un código de disciplina uniforme para el distrito; se espera que dicho código sea obedecido y que se haga cumplir de forma constante en todo el Distrito Escolar Unificado de South San Francisco. Se espera que todo el personal del distrito que esté autorizado a imponer medidas disciplinarias lo haga de manera oportuna y legal, y que además ponga énfasis en la capacidad del estudiante de desarrollar autodisciplina. Todo el personal del distrito debe garantizar el debido proceso para los estudiantes. Al momento de elegir las intervenciones y consecuencias por el comportamiento de un estudiante, el personal del distrito deberá considerar los siguientes factores:

1. La edad, salud, madurez y discapacidad o estado de educación especial del estudiante
2. La conducta y expediente conductual previo del estudiante
3. La comprensión del estudiante del impacto de su comportamiento
4. La disposición del estudiante para reparar el daño causado por su comportamiento
5. La seriedad de la infracción conductual y el grado de daño causado
6. El impacto del incidente en la comunidad escolar general
7. Si la infracción del estudiante amenazó la seguridad de cualquier estudiante o miembro del personal
8. La probabilidad de que una intervención o consecuencia menor abordaría la infracción de forma adecuada

Cuando los estudiantes interrumpen o actúan de manera inapropiada, y considerando los factores previamente mencionados, el personal del distrito determinará el nivel de consecuencia e intervención necesarias para ayudar a que el estudiante genere la conducta adecuada. Las consecuencias se deben acompañar con una intervención adecuada. Se deben aplicar los siguientes niveles de intervenciones y consecuencias de una manera lógica, adecuada y constante:

Niveles de respuesta - Consecuencias e intervenciones

Nivel 1	Ejemplos de respuestas gestionadas en el aula	
	Estas consecuencias e intervenciones tienen como objetivo enseñar el comportamiento correcto para que los estudiantes puedan aprender y demostrar un comportamiento seguro, respetuoso y responsable. Se recomienda a los maestros que prueben una variedad de estrategias pedagógicas y de manejo de la clase. A continuación se enumeran posibles consecuencias e intervenciones a utilizar.	
	<p><i>Consecuencias posibles</i></p> <p>Contactar a los padres</p> <p>[Dar] comentarios correctivos de forma verbal</p> <p>Tiempo para reflexionar [time out] en el aula, detención con el maestro</p> <p>Conferencia con los padres/tutor legal, reunión de maestros</p> <p>Disculpa verbal o por escrito del estudiante</p> <p>Utilizar el sistema [de apoyo] con compañeros y maestros</p> <p>Pérdida de los privilegios de la clase</p> <p>Reflexión escrita del estudiante</p> <p>Conferencia entre maestro y alumno/proponer consecuencias lógicas</p>	<p><i>Intervenciones posibles</i></p> <p>Establecer una relación positiva con el estudiante</p> <p>Cambio de asiento</p> <p>Corregir con anticipación y volver a dar instrucciones</p> <p>Juego de roles [indicando el] comportamiento de reemplazo</p> <p>Establecer un sistema [de apoyo] con compañeros y maestros</p> <p>El padre/tutor legal acompañan al estudiante en la clase</p> <p>Informe diario del progreso del comportamiento</p> <p>Aumentar el reconocimiento positivo</p> <p>Fijar metas con el alumno, posibles controles de consejería</p>
Nivel 2	Ejemplos de respuestas administrativas	
	Estas consecuencias e intervenciones, que se utilizan en respuesta a una referencia de disciplina de la oficina, tienen por objeto corregir el comportamiento haciendo hincapié en la gravedad de la conducta, manteniendo al estudiante en la escuela. Intervenciones implican a menudo al personal de apoyo y tratar de que el sistema de apoyo al estudiante para asegurar el éxito del aprendizaje, la consistencia y cambian las condiciones que contribuyen a un comportamiento inadecuado o perjudicial del estudiante. A continuación se enumeran consecuencias e intervenciones posibles se pueden utilizar. Es posible que las intervenciones del nivel 1 todavía correspondan.	
	<p><i>Consecuencias posibles</i></p> <p>Se requiere notificación a los padres/tutor legal</p> <p>Apoyo para las tareas/sala de estudios, detención, escuela sabatina</p> <p>Disculpa verbal o por escrito del estudiante</p> <p>Reunión con el mentor/uso del sistema de compañero-maestro</p> <p>Embelllecimiento del campus/limpieza del aula</p> <p>Conferencia con el estudiante</p> <p>Quitar privilegio/restringir actividad</p> <p>Restitución/servicio comunitario</p> <p>Tiempo para reflexionar [time out]</p> <p>Medida para desarrollar la relación</p> <p>Conferencias reparadoras</p>	<p><i>Intervenciones posibles</i></p> <p>Derivar a SS 1/plan de educación individual (IEP)/equipo [ser plan] en el</p> <p>Aumentar el reconocimiento positivo</p> <p>Resolución colaborativa del problema</p> <p>Establecer una relación positiva con el estudiante</p> <p>Derivar a intervención por abuso de sustancias</p> <p>Enseñar con tutor, grupo de habilidades sociales y académicas</p> <p>Desarrollar/actualizar Plan de apoyo al comportamiento (BSP)/contrato</p> <p>Controles de llegada/salida</p> <p>Derivar a programa de consejería</p> <p>Derivar para una evaluación educativa/psicológica</p> <p>Derivar a [servicios de] salud mental en la escuela/comunidad</p>
Nivel 3	Ejemplos de respuestas administrativas de retiro	
	Las consecuencias e intervenciones del nivel 3 implican el retiro por un corto plazo de un estudiante del entorno escolar debido a la gravedad del comportamiento o porque las consecuencias del nivel 1 y 2 no han logrado provocar la conducta apropiada. Es posible que todavía se puedan aplicar las intervenciones del nivel 1 y 2 además de aquéllas que figuran en el nivel 3. La duración de la suspensión se ha de limitar tanto como sea factible mientras se aborda adecuadamente el comportamiento.	
	<p><i>Consecuencias requeridas</i></p> <p>Notificación a los padres/tutor legal</p> <p>Suspensión de la escuela (uno a cinco días)</p> <p>o suspensión dentro de la escuela (uno a cuatro días)</p> <p>o Programa Alternativo a la Suspensión, escuela sabatina (uno a cinco días) <i>escuela sabatina correspondiente al alumnos de enseñanza intermedia y secundaria</i></p>	<p><i>Intervenciones posibles</i></p> <p>Desarrollar/actualizar el Plan de apoyo al comportamiento (BSP)</p> <p>Actualizar [plan] 504/IEP (para estudiantes con discapacidades) y Plan de apoyo al comportamiento (BSP)</p> <p>Evaluación del comportamiento funcional/Plan de intervención</p> <p>Cambio de clase/retiro de la clase</p> <p>Conferencias de justicia reparadora para el reingreso</p>
Nivel 4	Ejemplos de respuestas administrativas de retiro	
	El nivel 4 implica el retiro del estudiante del entorno escolar debido a la gravedad del comportamiento o porque las consecuencias e intervenciones del nivel 1, 2 y 3 no han logrado provocar la conducta apropiada. Estas consecuencias se centran en proteger la seguridad de la comunidad escolar y en terminar el comportamiento autodestructivo y peligroso. Es posible que todavía se puedan aplicar las intervenciones del nivel 1, 2 y 3, si corresponde.	
	<p><i>Consecuencias requeridas</i></p> <p>Notificación a los padres/tutor legal</p> <p>Suspensión de la escuela (uno a cinco días)</p> <p>Es posible recomendar la expulsión (retiro total de la escuela si otros medios de corrección no han provocado la conducta apropiada o no son factibles o existe un peligro continuo a la seguridad física del estudiante u otras personas)</p> <p>Recomendación obligatoria para la expulsión por violaciones del Código de Educación de California 48915 (a1A-E)</p>	<p><i>Intervenciones posibles</i></p> <p>Manifestación de la determinación (sólo IEP)/revisión cumplimiento 504</p> <p>Desarrollar/actualizar el Plan de apoyo al comportamiento (BSP)</p> <p>Actualizar IEP (para estudiantes con discapacidades) y Plan de apoyo al comportamiento (BSP)</p> <p>Desarrollar evaluación de comportamiento funcional y Plan de intervención del comportamiento (BIP)</p> <p>Asignación al programa educacional alternativo</p> <p>Programa Alternativo a la Expulsión</p>
Nivel 5	Recomendación obligatoria para la expulsión y expulsión obligatoria	
	Retiro obligatorio de la escuela y recomendación de expulsión debido a actos que se especifican en el Código de Educación 48915 (C1-5)	
	<p><i>Consecuencias requeridas</i></p> <p>Notificación a los padres/tutor legal</p> <p>Suspensión de la escuela (uno a cinco días)</p> <p>Recomendación obligatoria para la expulsión, expulsión obligatoria</p>	<p><i>Intervenciones posibles</i></p> <p>Manifestación de la determinación (sólo IEP)/revisión cumplimiento 504</p> <p>Asignación al programa educacional alternativo</p> <p>Programa Alternativo a la Expulsión</p>

COMPORTAMIENTO PROBLEMÁTICO Y NIVELES DE RESPUESTA CORRESPONDIENTES

Nota: Si el problema de comportamiento se asigna a dos o más niveles, entonces cuando sea posible, el nivel más bajo de consecuencia e intervención deberá usarse primero. Una respuesta del nivel 3 o superior sólo se puede dar si otros medios de corrección no han logrado provocar la conducta apropiada, o debido a la naturaleza del acto, la presencia del estudiante causa un peligro a las personas, o la suspensión es autorizada por la ley. En conformidad con la ley, se puede usar una respuesta del nivel 3 para una primera infracción para los comportamientos marcados con un asterisco (*).

Comportamiento problemático	Nivel 1	Nivel 2	Nivel 3	Nivel 4	Nivel 5	Se requiere notificación a la policía
Ausencia a clase o escuela						
• Atraso	●	●				
• Faltar a la clase	●	●				
• Ausentismo excesivo/ausentismo habitual [sin justificación]	●	●				
Intimidación						
• Acto o conducta verbal o física grave o generalizada, incluyendo las comunicaciones hechas por escrito o por medio de un acto electrónico que tiene un efecto descrito en la ley (<i>EC 48900 (r)</i>)	●	●	●	●		
• Acto(s) o conducta verbal o física grave o generalizada, incluyendo las comunicaciones hechas por escrito o por medio de un acto electrónico que tiene un efecto descrito en la ley (<i>Susp.</i>) <i>únicamente 4 -12 grado EC 48900 (r)</i>		●	Únicamente 4 - 12 grado			
• Participó en, o intentó participar en una novatada como se define en la ley (<i>EC 48900 (q)</i>)		●	●	●		
Contrabando - Tabaco						
• Posesión de tabaco o cualquier producto que contenga tabaco o nicotina (<i>EC 48900 (h)</i>)	●	●	●			
• Posesión de sistemas de suministro de nicotina (por ejemplo, vaporizadores, narguile) (<i>EC 48900 (h)</i>)	●	●	●			
• Uso de tabaco o cualquier producto que contenga tabaco o nicotina (<i>EC 48900 (h)</i>)		●	●			
Contrabando - alcohol, marihuana, y sustancias tóxicas						
• Se encontró en posesión, usó, o bajo la influencia de una bebida alcohólica, marihuana, o sustancia tóxica de cualquier tipo (<i>EC 48900(c)</i>) *		●	●	●		
• Vendió o proporcionó una bebida alcohólica, marihuana, o una sustancia tóxica de cualquier tipo (<i>EC 48900 (c)</i>)			●	●		●
Controladas - sustancias controladas						
• Se encontró en posesión, ofreció, arregló o negoció vender cualquier tipo de parafernalia relacionada con drogas (<i>EC 48900 (j)</i>)		●	●	●		
• Se encontró en posesión o llegó a la escuela bajo la influencia de una sustancia controlada (<i>EC 48900 (c), 48915 (a1C)</i>) *		●	●	●		●
• Ofreció, arregló vender, negoció vender o vendió de forma ilegal el medicamento con receta Soma (<i>EC 48900(p), 48915(c3)</i>)			●	●	●	●
• Usó u ofreció una sustancia controlada (<i>EC 48900 (c)</i>)			●	●		●
• Ofreció, arregló o negoció vender y distribuir de forma ilegal una sustancia "parecida" representada como una sustancia controlada, bebida alcohólica u otra sustancia tóxica (<i>EC 48900 (d)</i>)			●	●		●
• Vendió una sustancia controlada (<i>EC 48915 (c3)</i>)					●	●

COMPORTAMIENTO PROBLEMÁTICO Y NIVELES DE RESPUESTA CORRESPONDIENTES

Nota: Si el problema de comportamiento se asigna a dos o más niveles, entonces cuando sea posible, el nivel más bajo de consecuencia e intervención deberá usarse primero. Una respuesta del nivel 3 o superior sólo se puede dar si otros medios de corrección no han logrado provocar la conducta apropiada, o debido a la naturaleza del acto, la presencia del estudiante causa un peligro a las personas, o la suspensión es autorizada por la ley. En conformidad con la ley, se puede usar una respuesta del nivel 3 para una primera infracción para los comportamientos marcados con un asterisco (*).

Comportamiento problemático	Nivel 1	Nivel 2	Nivel 3	Nivel 4	Nivel 5	Se requiere notificación a la policía
Contrabando - armas						
• Se encontró en posesión de un arma de fuego de imitación (EC 48900 (m))		●	●	●		●
• Se encontró en posesión de un cuchillo u otro objeto peligroso (EC 48900 (b), 48915 (a1B)) *		●	●	●		●
• Vendió o de otro modo proporcionó cualquier cuchillo u otro objeto peligroso (EC 48900 (b))			●	●		
• Blandió un cuchillo a otra persona (EC 48915 (c2))					●	●
• Se encontró en posesión de un explosivo según lo define la ley federal (EC 48915 (c5))					●	●
• Se encontró en posesión, vendió o de otro modo proporcionó un arma de fuego (EC 48915 (c1))					●	●
Contrabando - otros artículos						
Posesión de artículos no autorizados no incluidos de otra forma en este código	●	●				
Venta o distribución no autorizada de mercancías no incluidas de otra forma en este código	●	●	●	●		
• Uso de medicina con y sin receta de una manera que no sea prescrita por un médico o Código de Educación (EC 48900 (a1), (b), (c), (d)) *		●	●	●		●
Interrupción						
Participó en un comportamiento que causa una interrupción durante la clase u otra actividad escolar	●	●				
Corrió, hizo ruido excesivo o perdió el tiempo en un pasillo o entre las clases	●	●				
Participó en juegos de azar	●	●	●			
• Comportamiento repetitivo y crónico que crea un ambiente que impide la enseñanza y el aprendizaje (Susp. Únicamente 4-12 grado EC 48900 (r))		●	Únicamente 4 - 12 grado			
• Activación falsa de una alarma contra incendios (Susp. Gr.4-12 únicamente EC 48900 (k))		●	Únicamente 4 - 12 grado			
• Causó una interrupción importante a la atmósfera de orden y seguridad en la escuela, como por ejemplo un disturbio (Susp. Únicamente 4-12 grado EC 48900 (r))			Únicamente 4 - 12 grado			
Violación al código de vestimenta						
Usar ropa que no corresponde de acuerdo a las directrices del código de vestimenta establecido por el distrito o la escuela, en conformidad con BP/AR 5132, vestimenta y aseo de los alumnos (EC 35183)	●	●				
• Usar ropa que no corresponde de acuerdo a las directrices del código de vestimenta y causa una interrupción importante a la seguridad del entorno escolar (Susp. Únicamente 4-12 grado EC 48900 (k))	●	●	Únicamente 4 - 12 grado			

COMPORTAMIENTO PROBLEMÁTICO Y NIVELES DE RESPUESTA CORRESPONDIENTES

Nota: Si el problema de comportamiento se asigna a dos o más niveles, entonces cuando sea posible, el nivel más bajo de consecuencia e intervención deberá usarse primero. Una respuesta del nivel 3 o superior sólo se puede dar si otros medios de corrección no han logrado provocar la conducta apropiada, o debido a la naturaleza del acto, la presencia del estudiante causa un peligro a las personas, o la suspensión es autorizada por la ley. En conformidad con la ley, se puede usar una respuesta del nivel 3 para una primera infracción para los comportamientos marcados con un asterisco (*).

Comportamiento problemático	Nivel 1	Nivel 2	Nivel 3	Nivel 4	Nivel 5	Se requiere notificación a la policía
Acoso						
Comportamiento molesto o gestos negativos poco graves hacia otros estudiantes	●	●				
• Comportamiento molesto o gestos negativos repetitivos hacia otros estudiantes a pesar de las instrucciones del personal para que cese [el comportamiento] (<i>Susp. Únicamente 4-12 grado EC 48900 (k)</i>)		●	Únicamente 4 - 12 grado			
• Participó intencionalmente [en instancias] de acoso, amenazas o intimidación dirigidas en contra de personal del distrito o estudiante(s) causando desorden y creando un entorno escolar hostil. (<i>Susp. Únicamente 4-12 grado EC 48900.4</i>)		●	Únicamente 4 - 12 grado			
• Acosó/amenazó/intimidó a un estudiante víctima/testigo en un procedimiento disciplinario escolar (<i>EC 48900 (o)</i>)		●	●	●		
Comportamiento impúdico/ofensivo						
Muestra de afecto inapropiada	●	●				
• Ver o mostrar contenido obsceno o sexual explícito (<i>EC 48900 (i)</i>)		●	●	●		
• Acto o conducta física o verbal intencional que es de naturaleza sexual o se considera obsceno por una persona razonable (<i>EC 48900 (i)</i>)		●	●	●		
• Acoso sexual; acto(s) o conducta física o verbal grave o generalizada de una naturaleza sexual que tenga un efecto descrito en la ley (<i>Susp. Únicamente 4-12 grado EC 48900.2</i>)			Únicamente 4 - 12 grado			
• Cometió una agresión sexual (<i>EC 48915 (c4)</i>)				●	●	●
• Cometió o intentó cometer un asalto sexual (<i>EC 48900 (n), 48915 (c4)</i>)					●	●
Mentir/engañar						
Mentir para salir de una situación problemática, ya sea el estudiante u otras personas	●	●				
• Mentir intencionalmente para meter en problemas a otra(s) persona(s) (<i>Susp. Únicamente 4-12 grado EC 48900 (r)</i>)		●	4 - 12 grado			
Hacer trampa o plagio	●	●				
Comportamiento no cooperativo						
Violación de la propiedad; asistencia no autorizada a actividades escolares	●	●				
Incapacidad para seguir instrucciones, compartir, responder las solicitudes del personal o dejar que otras personas participen en una actividad	●	●				
• Incapacidad para seguir instrucciones lo que conduce a una potencial interrupción o perjuicio de sí mismo u otras personas (<i>Susp. Únicamente 4-12 grado EC 48900 (k)</i>)	●	●	4 - 12 grado			
• Incapacidad para seguir instrucciones lo que conduce directamente a la interrupción o perjuicio de sí mismo u otras personas (<i>Susp. Grado 4-12 únicamente EC 48900 (k)</i>)		●	4 - 12 grado	4 - 12 grado		

COMPORTAMIENTO PROBLEMÁTICO Y NIVELES DE RESPUESTA CORRESPONDIENTES

Nota: Si el problema de comportamiento se asigna a dos o más niveles, entonces cuando sea posible, el nivel más bajo de consecuencia e intervención deberá usarse primero. Una respuesta del nivel 3 o superior sólo se puede dar si otros medios de corrección no han logrado provocar la conducta apropiada, o debido a la naturaleza del acto, la presencia del estudiante causa un peligro a las personas, o la suspensión es autorizada por la ley. En conformidad con la ley, se puede usar una respuesta del nivel 3 para una primera infracción para los comportamientos marcados con un asterisco (*).

Comportamiento problemático	Nivel 1	Nivel 2	Nivel 3	Nivel 4	Nivel 5	Se requiere notificación a la policía
Agresión física						
• Agresión física poco grave sin lesión	●	●				
• Pelea recíproca (EC 48900 (a1))	●	●	●			
• Pelea recíproca (repetidas ocasiones y / o con lesiones físicas moderadas)			●	●		
• Ataque a un estudiante con la intención de causar lesiones físicas (EC 48900 (a1)(a2)) *		●	●	●		
• Asiste o es cómplice en la provocación o intento de provocación de lesión física (EC 48900 (t))		●	●	●		
• Causó o intentó causar o participó en un acto de violencia por odio (Susp. Únicamente 4-12 grado EC 48900.3 (r))		●	4 - 12 grado	4 - 12 grado		
• Ataque a un estudiante en el que se causan lesiones físicas (EC 48900 (a1)) *			●	●		
• Deliberadamente usó la fuerza o violencia sobre otra persona, excepto en defensa propia (EC 48900 (a2))			●	●		●
• Causó una lesión grave a otra persona, excepto en defensa propia (EC 48915 (a1))				●		●
Contacto físico casual no intencional con el personal escolar	●	●				
• Golpear sin intención a un miembro del personal que está interviniendo en una pelea u otra actividad perturbadora (EC 48900 (a1)) *		●	●	●		
• Asalto o agresión intencional a cualquier empleado escolar (EC 48915 (a1E))				●		●
Uso incorrecto/daño a la propiedad						
Tirar basura	●	●				
Daño menor o accidental	●	●				
• Intentó causar daño a la propiedad (EC 48900 (f))	●	●	●			
• Causó daño a la propiedad (EC 48900 (f))		●	●	●		
• Entrar a la fuerza en propiedad del distrito (EC 48900 (f))		●	●	●		●
• Incendiar la propiedad (EC 48900 (f))		●	●	●		●
Robar/estar en posesión de propiedad robada						
• Robó propiedad de la escuela o privada (EC 48900 (g))	●	●	●			
• Deliberadamente se encontró en posesión de propiedad robada (EC 48900 (l))	●	●	●			
• Intentó cometer robo o extorsión (EC 48900 (e), 48915 (a1D)) *		●	●	●		
• Cometió robo o extorsión (EC 48900 (e), 48915 (a1D)) *			●	●		●
Rabieta						
Una combinación de comportamiento perturbador (por ejemplo, lloriquear, gritar, lanzar objetos) para expresar frustración u para llamar la atención	●	●				

COMPORTAMIENTO PROBLEMÁTICO Y NIVELES DE RESPUESTA CORRESPONDIENTES

Nota: Si el problema de comportamiento se asigna a dos o más niveles, entonces cuando sea posible, el nivel más bajo de consecuencia e intervención deberá usarse primero. Una respuesta del nivel 3 o superior sólo se puede dar si otros medios de corrección no han logrado provocar la conducta apropiada, o debido a la naturaleza del acto, la presencia del estudiante causa un peligro a las personas, o la suspensión es autorizada por la ley. En conformidad con la ley, se puede usar una respuesta del nivel 3 para una primera infracción para los comportamientos marcados con un asterisco (*).

Comportamiento problemático	Nivel 1	Nivel 2	Nivel 3	Nivel 4	Nivel 5	Se requiere notificación a la policía
Violación a la tecnología						
Violación de las normas de la escuela con respecto al uso de la tecnología personal que no resulte en perjuicio.	●	●				
Violación del Acuerdo de uso aceptable del distrito con respecto al uso de la tecnología del distrito que no resulte en perjuicio	●	●				
Uso de la tecnología del distrito sin permiso	●	●				
• Repetidas violaciones de las normas escolares, del Acuerdo de uso aceptable del distrito o uso de la tecnología del distrito sin permiso <i>(Susp. Únicamente 4-12 grado EC 48900 (k))</i>		●	Únicamente 4 - 12 grado			
• Uso de dispositivo (s) electrónico para el que se determina que dicho uso causa directamente daño físico o emocional a otra persona, según lo define la ley <i>(Susp. Únicamente 4-12 grado EC 48900 (r))</i>		●	Únicamente 4 - 12 grado			
• La grabación, el intercambio, la distribución o la posesión de videos o imágenes de situaciones relacionadas con peleas o conflictos se consideran actos de escalada e instigación de conflictos, los cuales contribuyen a perpetuar un ambiente escolar hostil. <i>(Susp. Únicamente 4-12 grado EC 48900 (.4))</i>		●	Únicamente 4 - 12 grado			
Agresión verbal y por escrito						
Gritar o usar lenguaje agresivo hacia otro estudiante	●	●				
Insultos o burlas menores, ya sean verbales o por escrito, hacia otros estudiantes	●	●				
• Insultos o burlas repetitivas, ya sean verbales o por escrito, hacia otros estudiantes a pesar de las instrucciones del personal para que cese [el comportamiento] <i>(Susp. Únicamente 4-12 grado EC 48900 (r))</i>		●	4 - 12 grado			
• Uso de blasfemia o vulgaridad no dirigida a otras personas <i>(Susp. Únicamente 4-12 grado EC 48900 (k))</i>	●	●	4 - 12 grado			
• Uso habitual de blasfemia o vulgaridad <i>(EC 48900 (i))</i>		●	●			
• Amenazó con causar un acto de violencia por odio <i>(Susp. Únicamente 4-12 grado EC 48900.3)</i>		●	4-12 grado	4-12 grado		
• Amenazó con causar lesiones físicas <i>(EC 48900 (a1)) *</i>		●	●	●		
Hizo amenazas terroristas en contra de funcionarios escolares o la propiedad de la escuela o ambos.		●	●	●		●

CAUSAS PARA LA SUSPENSIÓN y EXPULSIÓN

Código de Educación de California § 48900

No se podrá suspender de la escuela o recomendar para la expulsión a un alumno, a menos que el superintendente o el director de la escuela en la cual el alumno está matriculado determine que el alumno ha:

- (a) (1) Causó, intentó causar o amenazó con causar daño físico a otra persona.
(2) Deliberadamente usó la fuerza o violencia sobre la persona de otro individuo, excepto en defensa propia.*
- (b) Estaba en posesión, vendió o de otro modo proporcionó un arma de fuego, cuchillo, explosivo u otro objeto peligroso, a menos que, en el caso de posesión de un objeto de este tipo, el alumno hubiera obtenido un permiso por escrito, de un empleado escolar acreditado, para estar en posesión del artículo, en lo cual esté de acuerdo el director o su delegado.
- (c) Estaba en posesión, usó, vendió o de otro modo proporcionó de forma ilegal, o estaba bajo la influencia de, una sustancia controlada que figura en el Capítulo 2 (a partir de la Sección 11053) o División 10 del Código de Salud y Seguridad, una bebida alcohólica o sustancia tóxica de cualquier tipo.
- (d) Ofreció, arregló o negoció de forma ilegal vender una sustancia controlada que figura en el Capítulo 2 (a partir de la Sección 11053) de la División 10 del Código de Salud y Seguridad, una bebida alcohólica, o una sustancia tóxica de cualquier tipo y ya sea vendió, entregó o de otra manera proporcionó a una persona otro líquido, sustancia o material y representó el líquido, sustancia o material como una sustancia controlada, bebida alcohólica o sustancia tóxica.
- (e) Cometió o intentó cometer un robo o extorsión.*
- (f) Causó o intentó causar daño a la propiedad de la escuela o privada.**
- (g) Robó o intentó robar propiedad de la escuela o propiedad privada.**
- (h) Tenía en posesión o usó tabaco o productos que contenían tabaco o productos con nicotina, incluyendo, pero no limitados a: cigarrillos, cigarros, cigarros en miniatura, cigarrillos de clavo, tabaco sin humo, tabaco rapé, tabaco para mascar y betel. Sin embargo, esta sección no prohíbe el uso o posesión de un alumno de sus productos de prescripción.
- (i) Comentó un acto obsceno o participó en el uso de obscenidades o vulgaridad.
- (j) Se encontró en posesión u ofreció, arregló o negoció ilegalmente la venta de parafernalia de drogas, según se define en la Sección 11014 del Código de Salud y Seguridad.
- (k) Interrumpió las actividades escolares o de otra manera intencionalmente desafió la autoridad válida de los supervisores, maestros, administradores, funcionarios escolares u otro personal escolar en el desempeño de sus funciones.
- (l) Intencionalmente, recibió propiedad robada de la escuela o privada.**
- (m) Se encontró en posesión de un arma de fuego de imitación. Según se utiliza en esta sección, "arma de fuego de imitación" quiere decir una réplica de un arma de fuego que es tan sustancialmente similar en las propiedades físicas a un arma de fuego existente que lleva a una persona razonable a concluir que la réplica es un arma de fuego.
- (n) Cometió o intentó cometer un asalto sexual, según se define en la Sección del Código Penal 261 (violación), 266c (relaciones sexuales ilegales), 286 (sodomía), 288, 288a (conducta lasciva) o 289 (penetración genital o anal), o cometió una agresión sexual según se define en la Sección 243.4 del Código Penal (contacto sexual mientras la persona está restringida ilegalmente).*
- (o) Acosó, amenazó o intimidó a un alumno, quien es un testigo denunciante o un testigo en un procedimiento disciplinario en la escuela, con el propósito de ya sea prevenir que el alumno sea testigo o tomar represalias en contra del alumno por ser un testigo o ambos.
- (p) Ofreció, arregló vender, negoció vender o vendió de forma ilegal el medicamento con receta Soma.*
- (q) Participó en o intentó participar en novatadas. Para los propósitos de esta subdivisión, "novatadas" quiere decir un método de iniciación o preiniciación en una organización u organismo estudiantil, sin importar si la organización u organismo es reconocido oficialmente por una institución educativa, que probablemente cause graves lesiones corporales o degradación personal o vergüenza resultando en daño físico o mental a un exalumno, alumno actual o futuro. Para los propósitos de esta subdivisión, "novatadas" no incluye eventos atléticos o eventos sancionados por la escuela.
- (r) Participó en un acto de intimidación. Para los propósitos de esta subdivisión, consulte los términos que figuran en la sección "Clarificaciones bajo el Código de Educación de California (C.E.C) § 48900" de este documento.**
- (t) Un alumno que ayuda o asiste, según se define en la Sección 31 del Código Penal, la provocación o intento de provocación de lesión física a otra persona puede estar sujeto a la suspensión, pero no a la expulsión, conforme a esta sección, excepto que un tribunal juvenil haya declarado que el alumno cometió, como ayudante y cómplice, un crimen de violencia física en el cual la víctima sufrió grandes daños corporales o lesiones corporales graves debe ser sujeto a medidas disciplinarias conforme a la subdivisión (a).
- (.2) Cometió acoso sexual, excepto kindergarten a 3.^{er} grado. La conducta, según se describe en la Sección 212.5 debe ser considerada por una persona razonable, del mismo género que la víctima, suficientemente grave o generalizada para tener un impacto negativo en el rendimiento académico individual o para crear un entorno educativo, intimidante, hostil u ofensivo.

- (.3) Intentó causar, amenazó con causar o participó en un acto de violencia por odio, excepto kindergarten a 3.^{er} grado. Tal como se define en la subdivisión (e) de la Sección 233, la violencia debido al odio se define como el uso de fuerza o amenaza de intimidar o lesionar a una persona o la propiedad de una persona debido a la raza, color, religión, ascendencia, origen nacional, discapacidad, género u orientación sexual.
- (.4) Creó un entorno escolar hostil, excepto kindergarten a 3.^{er} grado. Permite la suspensión o expulsión de un estudiante que ha participado intencionalmente en acoso, amenazas o intimidación, dirigidas contra el personal del distrito escolar o los alumnos, que es suficientemente grave o generalizada para tener el efecto real o razonablemente esperado de interrumpir el trabajo en clase, crear desorden sustancial e invadir los derechos del personal escolar o de los alumnos al crear un entorno educativo intimidante y hostil.
- (.7) Amenazas terroristas en contra de funcionarios escolares o la propiedad de la escuela o ambos. Para los efectos de esta sección, "amenaza terrorista" incluirá cualquier declaración, ya sea escrita u oral, de una persona que amenaza deliberadamente con cometer un crimen que resultará en la muerte, lesiones corporales graves de otra persona, o daños a la propiedad en exceso de mil dólares (\$ 1,000), con la intención específica de que la declaración se tome como una amenaza, incluso si no hay intención de llevarla a cabo, que, en su situación y bajo las circunstancias en las cuales se realiza, es tan inequívoca, incondicional, inmediata y específica que comunica a la persona amenazada, una gravedad de propósito y una posibilidad inmediata de ejecución de la amenaza, y por lo tanto causa que la persona razonablemente se mantenga atemorizada por su propia seguridad o la de su familia inmediata, o por la protección de la propiedad de la escuela o la propiedad personal de la persona amenazada o de su familia inmediata.*

***Se debe informar a la policía**

**Clarificaciones bajo el Código de Educación de California [C.E.C]. § 48900:

- (r) Participó en un acto de intimidación. Para los propósitos de esta subdivisión, los siguientes términos tienen los siguientes significados:
 - (1) "Intimidación" significa cualquier acto o conducta verbal o física grave o generalizada, incluyendo comunicaciones hechas por escrito o por medio de un acto electrónico e incluyendo uno o más actos cometidos por el alumno o grupo de alumnos según se define en la Sección 48900.2, 48900.3 o 48900.4, dirigido hacia uno o más alumnos que ha o puede predecirse razonablemente que tendrá el efecto de uno o más de lo siguientes puntos:
 - (A) Provocar en un alumno o alumnos razonables temor al daño de la persona o propiedad de dicho alumno o alumnos.
 - (B) Provocar que un alumno razonable experimente un efecto perjudicial sustancial en su salud física o mental.
 - (C) Provocar que un alumno razonable experimente una interferencia sustancial en su rendimiento académico.
 - (D) Provocar que un alumno razonable experimente una interferencia sustancial en su capacidad para participar o beneficiarse de los servicios, actividades o privilegios que se brindan en la escuela.
 - (2) (A) "Acto electrónico" significa la transmisión, por medio de un dispositivo electrónico, incluyendo, pero no limitado a, un teléfono, teléfono inalámbrico u otro dispositivo de comunicación inalámbrico, computadora o buscapersonas de una comunicación, incluyendo, pero no limitado a cualquiera de las siguientes:
 - (i) Un mensaje, texto, sonido o imagen.
 - (ii) Una publicación en un sitio web de redes sociales del Internet, incluyendo, pero no limitado a:
 - (I) Publicar o crear una página incendiaria. Una "página incendiaria" [burn page] quiere decir un sitio web del Internet creado con el propósito de tener uno o más de los efectos enumerados en el párrafo (1).
 - (II) Crear una suplantación de otro alumno real con el propósito de tener uno o más de los siguientes efectos enumerados en el párrafo (1). "suplantación creíble" quiere decir suplantar a un alumno deliberadamente y sin consentimiento con el fin de intimidar al alumno y de tal manera que otro alumno pudiera creer razonablemente, o ha creído razonablemente que el alumno estaba o era el alumno que fue suplantado.
 - (III) Crear un perfil falso con el propósito de tener uno o más de los siguientes efectos enumerados en el párrafo (1). "Perfil falso" quiere decir un perfil de un alumno ficticio o un perfil que usa las semejanzas o atributos de un alumno real que no corresponden a las del alumno que creó dicho perfil falso.
 - (iii) (I) Un acto de ciberacoso sexual.
 - (II) Para los fines de esta cláusula, "ciberacoso sexual" significa la difusión, solicitud o incitación a difundir, una fotografía u otra grabación visual de un alumno a otro alumno o al personal de la escuela mediante un acto electrónico que tiene o puede predecirse razonablemente que tendrá uno o más de los efectos descritos en los subpárrafos (A) a (D), inclusive, del párrafo (1). Una fotografía u otra grabación visual, como se describió anteriormente, incluirá la representación de una fotografía desnuda, semidesnuda o sexualmente explícita u otra grabación visual de un menor donde el menor es identificable por la fotografía, grabación visual u otro acto electrónico.
 - (III) Para los fines de esta cláusula, el "ciberacoso sexual" no incluye una descripción, representación o imagen que tenga un valor literario, artístico, educativo, político o científico serio o que involucre eventos deportivos o actividades autorizadas por la escuela.
 - (B) No obstante el párrafo (1) y el subpárrafo (A), un acto electrónico no constituirá una conducta generalizada solamente sobre la base de que ha sido transmitido en el Internet o está publicado en Internet actualmente.
 - (3) "Alumno razonable" se refiere a un alumno, incluyendo, pero no limitado a, un alumno con sus necesidades excepcionales, que ejerce el cuidado, habilidad y juicio promedio en la conducta para una persona de su edad, o para una persona de su edad con sus necesidades excepcionales.
- (s) No se deberá suspender ni expulsar a ningún alumno de los actos enumerados en esta sección, a menos que dicho acto esté relacionado con una actividad escolar o asistencia escolar que ocurra dentro de una escuela bajo la jurisdicción del superintendente del distrito escolar o del director, o que ocurra dentro de cualquier otro distrito escolar. Se puede suspender o expulsar a un alumno por los actos que figuran en esta sección y que están relacionados con actividad o asistencia escolar que ocurran en cualquier momento, incluyendo, pero no limitado a cualquiera de los siguientes:

- (1) Mientras [está] en las instalaciones escolares.
 - (2) Mientras va o viene de la escuela.
 - (3) Durante la hora del almuerzo, ya sea dentro o fuera del plantel.
 - (4) Mientras participa en una actividad auspiciada por la escuela o cuando se va o viene de dicha actividad.
- (u) Tal como se utiliza en esta sección, "propiedad de la escuela" incluye, pero no se limita a, archivos electrónicos y bases de datos.
- (v) Un superintendente del distrito escolar o un director puede usar su discreción para proporcionar alternativas a la suspensión o expulsión, incluyendo, pero no limitado a, consejería y un programa de manejo de la ira, para un alumno sujeto a disciplina bajo esta sección.
- (w) (1) Es la intención de la Legislatura de California que se impongan alternativas a la suspensión o expulsión contra un estudiante que se ausenta de forma habitual, llega atrasado, o de otro modo está ausente de las actividades escolares.
- (2) La intención de la Legislatura es que el Sistema de apoyo de varios niveles, que incluye prácticas de justicia reparadora, prácticas informadas sobre el trauma, aprendizaje social y emocional, e intervenciones y apoyo para el comportamiento positivo a nivel de toda la escuela, se utilice para ayudar a los alumnos a adquirir habilidades sociales y emocionales críticas, recibir apoyo para ayudar a transformar las respuestas relacionadas con el trauma, comprender el impacto de sus acciones, y desarrollar métodos significativos para reparar el daño a la comunidad escolar.
- (.5) (a) La suspensión, incluyendo la suspensión supervisada como se describe en la Sección 48911.1, se debe imponer solamente cuando otros medios de corrección no generan la conducta apropiada. Un distrito escolar puede documentar los otros medios de corrección utilizados y colocar dicha documentación en el expediente del alumno, al que se puede acceder de conformidad con la Sección 49069. Sin embargo, se puede suspender a un alumno, incluyendo un individuo con necesidades especiales, tal como se define en la Sección 56026, sujeto a la Sección 1415 del Título 20 del Código de Estados Unidos, por cualquiera de las razones que figuran en la Sección 48900 tras la primera infracción, si el director o el superintendente de las escuelas determina que el alumno infringió la subdivisión (a), (b), (c), (d) o (e) de la Sección 48900 o que la presencia del alumno causa un peligro a las personas.
- (b) Otros medios de corrección incluyen, pero no se limitan a, los siguientes:
- (1) Una conferencia entre el personal escolar, los padres del estudiante o tutor y el alumno.
 - (2) Derivaciones al consejero, psicólogo, trabajador social, personal de asistencia de bienestar del niño, u otro personal de servicios de apoyo escolar para la coordinación de servicios y consejería.
 - (3) Equipos de evaluación pedagógica, equipos de orientación, equipos de panel de recursos u otros equipos relacionados con la intervención que evalúen el comportamiento y desarrollen e implementen planes individualizados para abordar el comportamiento en colaboración con el alumno y sus padres.
 - (4) Derivación para una evaluación psicosocial o psicoeducativa exhaustiva, que incluya para los fines de crear un programa de educación individualizado o un plan adoptado conforme a la Sección 504 de la Ley de Rehabilitación federal de 1973 (Sección 794 (a) 29 U.S.C).
 - (5) La matrícula en un programa para la enseñanza de comportamientos prosociales o manejo de la ira.
 - (6) La participación en un programa de justicia reparadora.
 - (7) Un enfoque de apoyo para el comportamiento positivo con intervenciones niveladas que se lleven a cabo durante la jornada escolar en el plantel.
 - (8) Programas extraprogramáticos que aborden problemas de comportamiento específicos o expongan a los alumnos a actividades y comportamientos positivos, incluyendo, pero no limitado a, los operados en colaboración con grupos locales de padres y de la comunidad.
 - (9) Cualquiera de las alternativas descritas en la Sección 48900.6.
- (.6) Como parte de o en lugar de la medida disciplinaria prescrita por este artículo, es posible que el director de una escuela, la persona designada por el director, el superintendente de escuelas, o la junta directiva requiera que un alumno realice servicio comunitario en las instalaciones de la escuela o, con el permiso por escrito del padre o tutor del alumno, fuera de las instalaciones de la escuela, durante las horas no lectivas del alumno. Para los efectos de esta sección, "servicio comunitario" puede incluir, pero no se limita a, el trabajo realizado en la comunidad o en las instalaciones escolares en las áreas de embellecimiento al aire libre, mejoramiento de la comunidad o plantel, y programas de asistencia de maestros, pares o juveniles. Esta sección no corresponde si un alumno ha sido suspendido, y está en espera de expulsión, de acuerdo con la Sección 48915. Sin embargo, esta sección corresponde si la expulsión recomendada no se ejecuta o es, en sí, suspendida por estipulación u otras medidas administrativas.

El término *arma de fuego* incluye rifles, escopetas, revólveres, pistolas, o cualquier otro dispositivo diseñado para ser utilizado como un arma de la cual se expulsa un proyectil por la fuerza o cualquier explosión u otra forma de combustión. El término *arma de fuego* incluye el marco o receptor de dicha arma. (Código Penal de California § 12001)

Para los efectos de las secciones 12025 y 12031, el término arma de fuego también incluye cualquier cohete, lanzador de proyectiles propulsado por cohete, o un dispositivo similar que contenga cualquier material explosivo o incendiario sin importar si el dispositivo está diseñado para casos de emergencia o de señal de auxilio o no. (Código Penal de California § 12001)

MOTIVOS PARA LA EXPULSIÓN

Código de Educación de California § 48915

Se debe recomendar la expulsión, se puede expulsar (se espera la expulsión)

(a) (1) Salvo lo dispuesto en las subdivisiones (c) y (e), el director o el superintendente de escuelas deberá recomendar la expulsión de un alumno por cualquiera de los siguientes actos cometidos en la escuela o en una actividad escolar fuera del plantel, a menos que el director o superintendente determine que no se debe recomendar la expulsión bajo las circunstancias, o que un medio alternativo de corrección abordaría la conducta:

- (A)** Causar lesión física grave a otra persona, excepto en defensa propia.
- (B)** Posesión de cualquier cuchillo u otro objeto peligroso que no preste ningún uso razonable al alumno.
- (C)** Posesión ilegal de cualquier sustancia controlada que figure en el Capítulo 2 (a partir de la Sección 11053) de la División 10 del Código de Salud y Seguridad, a excepción de una de las siguientes:
 - (i)** La primera infracción por la posesión de no más de una onza avoirdupois de marihuana, que no sea cannabis concentrado.
 - (ii)** La posesión de medicamentos sin receta médica para el uso del alumno con fines médicos o medicamento recetado para el alumno por un médico.
- (D)** Robo o extorsión.
- (E)** Asalto o agresión, sobre cualquier empleado de la escuela, tal como se define en las Secciones 240 y 242 del Código Penal.
Asalto: Un intento ilegal, junto con la capacidad presente, de cometer una lesión violenta en contra de la persona de otro individuo.
Agresión: Cualquier uso intencional e ilegal de fuerza o violencia sobre la persona de otro individuo.

Se debe recomendar la expulsión y expulsar (Obligatorio)

(c) El director o superintendente de escuelas suspenderá inmediatamente, de conformidad con la Sección 48911, y recomendará la expulsión de un alumno que él determine ha cometido cualquiera de los siguientes actos en la escuela o en una actividad fuera de la escuela:

- (1)** Posesión, venta o de otro modo suministro de un arma de fuego. Esta subdivisión no se aplica a un acto de posesión de un arma de fuego si el alumno ha obtenido permiso previo por escrito para poseer el arma de fuego por parte de un empleado acreditado de la escuela, para el cual el director o la persona designada por el director estén de acuerdo. Esta subdivisión se aplica a un acto de posesión de un arma de fuego únicamente si la posesión es verificada por un empleado de un distrito escolar.

El acto de estar en posesión de un arma de fuego de imitación, tal como se define en la subdivisión (m) de la Sección 48900, no es una infracción para la que la suspensión o expulsión sean obligatorias conforme a esta subdivisión y subdivisión (d), sin embargo es una infracción para la que se puede imponer la suspensión o expulsión conforme a la subdivisión (e).
- (2)** Blandir un cuchillo a otra persona.
- (3)** Venta ilegal de una sustancia controlada que figure en el Capítulo 2 (a partir de la Sección 11053) de la División 10 del Código de Salud y Seguridad.
- (4)** Cometer o intentar cometer un asalto sexual como se define en la subdivisión (n) de la Sección 48900 o cometer una agresión sexual como se define en la subdivisión (n) de la Sección 48900.
- (5)** Posesión de un explosivo.

Se puede recomendar para la expulsión (discrecional/permisivo)

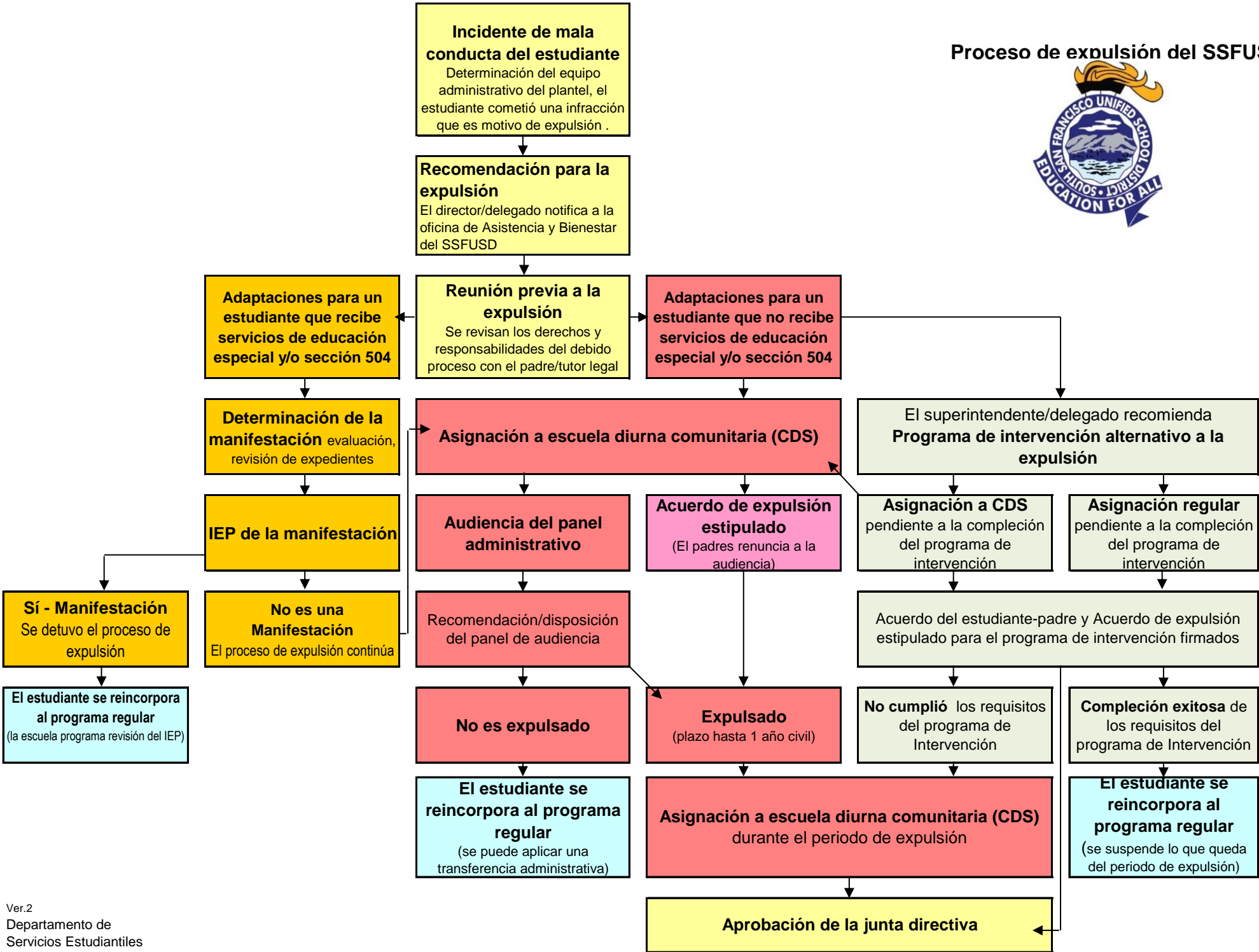
(b) De acuerdo a una recomendación del director, superintendente de escuelas, o un oficial de audiencia o panel administrativo nombrado conforme a la subdivisión (d) de la Sección 48918, la junta directiva puede ordenar la expulsión de un alumno al encontrar que el alumno cometió un acto descrito en el párrafo (1) de la subdivisión (a) o en la subdivisión (a), (b), (c), (d) o (e) de la Sección 48900. La decisión de expulsar a un alumno por cualquiera de dichos actos se basa en la constatación de uno o dos de los siguientes puntos:

- (1) Otros medios de corrección no son factibles o han fracasado repetidamente para generar la conducta apropiada.
- (2) Debido a la naturaleza del acto, la presencia del alumno causa un peligro continuo a la seguridad física del alumno u otros.

(e) De acuerdo a la recomendación del director, superintendente de escuelas, o un oficial de audiencia o panel administrativo nombrado conforme a la subdivisión (d) de la Sección 48918, la junta directiva de un distrito escolar puede ordenar la expulsión de un alumno al encontrar que el alumno, en la escuela o en una actividad escolar fuera de la escuela violó la subdivisión (f), (g), (h), (i), (j), (k), (l) o (m) de la Sección 48900, o sección 48900.2, 48900.3, 48900.4 y uno de los siguientes puntos:

- (1) Que otros medios de corrección no son factibles o han fracasado repetidamente para generar la conducta apropiada.
- (2) Que debido a la naturaleza de la infracción, la presencia del alumno causa un peligro continuo a la seguridad física del alumno u otras personas.

Proceso de expulsión del SSFUSD



GLOSARIO

Términos y definiciones que se definen en los códigos de educación estatales y federales y que además se utilizan en el Reglamento Administrativo Políticas de la Junta del SSFUSD.

Ausencia (sin justificación) y ausencia habitual: Cualquier ausencia que no haya sido justificada por un padre/tutor o tutor legal ni que haya sido aprobada por el funcionario correspondiente de la escuela.

Instigación y complicidad: Asistir, alentar, apoyar a otras personas en el acto de causar una lesión a otra persona.

Programa Alternativo a la Expulsión: Este programa proporciona una alternativa a los términos de expulsión convencionales, al educar a los estudiantes y sus a padres sobre los efectos a largo plazo cuando se toma una mala decisión relacionada con las drogas, el alcohol y otras faltas graves de conducta. A los estudiantes se les brinda una experiencia del mundo real, con el fin de lograr cambios positivos e impactar sus propias vidas, así como las de sus familias y comunidades. Mediante un programa de cinco días de duración, los estudiantes y sus padres reciben información y consejos prácticos; visitan lugares dentro de la comunidad, tales como la cárcel del condado, el tribunal y los centros de abuso de sustancias; y realizan servicios comunitarios en las escuelas. Se enfatiza la participación de los padres como un medio para reforzar la importancia de hacer del cambio futuro una responsabilidad compartida. Al completar con éxito el Programa Alternativo a la Expulsión, a los estudiantes se les puede permitir volver a inscribirse en programas regulares y acortar sus disposiciones de expulsión, suspendiendo el plazo de ejecución bajo un contrato de buena conducta.

Programa Alternativo a la Suspensión: Una experiencia de aprendizaje en el aula operada por el distrito para los estudiantes que están asignados al programa en lugar de cumplir la duración completa de una suspensión fuera de la escuela. Los estudiantes están bajo la supervisión de un miembro del personal acreditado y un facilitador del programa, que presenta un plan de estudios, el cual ofrece un enfoque proactivo para inculcar las habilidades, hábitos y comportamientos necesarios para desempeñarse con éxito en la escuela y a lo largo de la vida. El programa ofrece actividades que ayudan a los jóvenes a resolver conflictos y minimizar los comportamientos negativos, que pueden conducir a la suspensión y obstaculizar el éxito académico y personal. El programa Alternativo a la Suspensión tiene como objetivo ayudar a los estudiantes a mejorar sus habilidades para tomar decisiones, desarrollar una actitud positiva sobre la escuela y mejorar sus relaciones con las demás personas. El objetivo principal del programa es reemplazar el tiempo fuera de la escuela, que se pasa en casa con un programa estructurado alternativo, que aborde las causas subyacentes del comportamiento y aumente el éxito escolar al reingresar.

Incendio intencional: Empezar o prender fuego en el plantel escolar.

Asalto: Un intento ilegal, junto con la capacidad presente, de cometer una lesión violenta en contra de alguien.

Agresión: Un uso intencional e ilegal de fuerza o violencia en contra de otra persona, donde hay una víctima clara y un abusador claro.

Agresión a un miembro del personal: Contacto físico agresivo con un empleado del distrito escolar.

Portar [un arma] de forma amenazadora: "Con referencia a un arma peligrosa (incluyendo un arma de fuego) quiere decir que se exhibió la totalidad o parte del arma de fuego, o la presencia del arma se hizo manifiesta de otra modo a otra persona, con el fin de intimidar a dicha persona, independientemente de si el arma era visible directamente a esa persona. En consecuencia, aunque el arma peligrosa no tenga que ser directamente visible, el arma debe estar presente".

Intimidación, ciberacoso: Conducta determinada conocida y deliberada dirigida a una persona específica que alarma, molesta o acosa gravemente a la persona e involucra un desequilibrio de poder real o percibido entre las partes involucradas. Esto incluye el ciberacoso, que corresponde al uso de tecnología de la información (por ejemplo, teléfonos celulares, mensajería instantánea, correo electrónico, sitios de redes sociales) para acosar, amenazar o intimidar a alguien.

Conducta en el autobús: Se espera que los estudiantes que viajan en los autobuses escolares se adhieran a las mismas reglas de conducta y comportamiento en el autobús escolar como en la escuela. Participa en mala conducta, altera los viajes de autobús escolar, le falta el respeto al conductor del autobús escolar o pone en peligro la seguridad de los viajes en el autobús escolar.

Espectador: Se trata de un estudiante que anima verbalmente a fin de que continúe el comportamiento negativo. Estos comportamientos pueden incluir, pero no se limitan a: permanecer en una pelea, incluso cuando se le ha ordenado que se vaya, decir cosas para fomentar la continuación de la pelea.

Controlar y conectarse: Intervención para la participación del estudiante. El estudiante se registra con un adulto antes y después de la jornada escolar. El adulto da el estudiante recordatorios conductuales sobre el comportamiento esperado y retroalimentación positiva y correctiva.

Hacer trampa: Falta de honradez en un examen o tarea escolar.

Plantel cerrado sin un pase: Irse del plantel sin la autorización apropiada.

Sustancias controladas: Las sustancias controladas son drogas que están reguladas por las leyes estatales y federales, cuyo objetivo controlar el peligro de la adicción, abuso, daño físico y mental, el tráfico por medios ilegales y los peligros de las acciones de quienes han consumido las sustancias, incluyendo, entre otras: opiáceos, derivados del opio, narcóticos, sustancias alucinógenas, sedantes y estimulantes. (por ejemplo: metanfetaminas, cocaína, heroína, éxtasis, cannabis concentrado, medicamentos recetados no autorizados)

Objeto peligroso: Cualquier objeto que se utilice de una manera peligrosa o un objeto que pueda causar daño al estudiante u otras personas. Los ejemplos incluyen, pero no se limitan a: alfiler de seguridad, apuntador láser, clips abiertos. Considere la posibilidad de un cuchillo con una hoja de menos de 2.5 pulgadas como un objeto peligroso.

Desafío a la autoridad del personal de la escuela: La negativa a obedecer las peticiones razonables del personal escolar.

Destrucción o desfiguración de la propiedad: Destrucción o mutilación de la propiedad o materiales pertenecientes a la escuela, personal de la escuela u otras personas.

Disciplina: Enseñar, capacitar de acuerdo con las reglas, una actividad o ejercicio para mejorar una habilidad. Equipar a los estudiantes para el éxito conductual y social es una responsabilidad de toda la escuela que requiere el compromiso y los esfuerzos de todos los adultos - no sólo se percibe a unos pocos elegidos como las "personas que imponen la disciplina".

Conducta desordenada, incluyendo la blasfemia y el comportamiento obsceno: Conducta y comportamiento que es perjudicial para el procedimiento educativo ordenado de la escuela.

Drogas/alcohol: El uso, la posesión o venta de una sustancia controlada, o de otro modo el proporcionar a otra persona, una sustancia controlada o bebida alcohólica, o la venta de otras sustancias o materiales y el representar dichas sustancias o materiales como una sustancia controlada o bebida alcohólica.

Parafernalia relacionada con las drogas: Cualquier equipo, producto o material de cualquier tipo que está destinado o diseñado principalmente para su uso en la fabricación, formulación, conversión, encubrimiento, producción, procesamiento, preparación, inyección, ingesta, inhalación, o de otra manera introducción en el cuerpo de un ser humano sustancia controlada, cuya posesión es ilegal.

Dispositivos electrónicos: Se incluyen los teléfonos celulares, tipos de dispositivos 'Blackberry' [teléfonos inteligentes], PDA, reproductores MP3, dispositivos tipo iPod y computadoras portátiles, tales como "laptops", iPad, computadoras de sobremesa, tabletas y "notebooks", así como también dispositivos de almacenamiento portátiles.

Explosivos: Son compuestos o mezclas químicas que experimentan una combustión o descomposición rápida con la generación de grandes cantidades de gas y calor, resultando en efectos súbitos de presión.

Artefactos explosivos: El uso, posesión o venta de artefactos explosivos. Ejemplos de ello son: artefactos explosivos hechos a mano, M-80, M-100, M-250, M-1000, Quarter Stick, Silver Salute, etc.

Expulsión: Expulsión significa el retiro del estudiante de su escuela por un período de tiempo especificado. Cuando un director recomienda la expulsión, el administrador remitirá la solicitud al Director de Servicios Estudiantiles, en o antes del quinto día de la suspensión. El administrador de Servicios de Estudiantes notificará a la familia para programar una reunión con el fin de discutir la recomendación. El director llevará a cabo una Conferencia con el director (PC) el quinto día de la suspensión.

Extorsión/Robo: La solicitud de dinero o algo de valor, de otra persona, a cambio de protección, o en conexión con una amenaza de causar daño.

Falsa alarma de incendio: Tirar o activar deliberadamente la alarma contra incendios de la escuela.

Pelea/lucha recíproca: Participar en o amenazar un acto que cause o pueda causar daño a otra persona; lucha recíproca entre dos personas.

Pelea/asalto: Usar deliberadamente la fuerza o violencia sobre otra persona excepto en defensa propia.

Arma de fuego: Una escopeta o un rifle con un cañón de menos de dieciocho pulgadas de largo, o cualquier otra arma, excepto una pistola o revólver, de la que se produce un disparo por un explosivo si dicha arma se puede ocultar en la persona.

Falsificación: Escribir y usar la firma o iniciales de otra persona.

Juegos de azar: Participar en juegos de azar con el propósito de intercambiar dinero o algo de valor.

Comportamiento/vestimenta de pandillas: Participar en comportamiento (escritos, señales de mano, intimidación, "stare down" [mirar fijamente hacia abajo], etc.) o usar vestimenta (gorras, camisas, "rags" [trapos]) o símbolos (cuadernos, tatuajes, etc.) que indican la pertenencia o afiliación a una pandilla.

Acoso, amenazas e intimidación: Participación deliberada en acoso, amenazas o intimidación dirigida en contra de un alumno o grupo de alumnos, que sea lo suficientemente grave o generalizada para tener el efecto real o esperado de interrumpir materialmente el trabajo en clase, creando un desorden sustancial e invadiendo los derechos de dicho alumno o grupo de alumnos al crear un entorno educativo intimidante u hostil.

Crímenes de odio/violencia: Acciones cometidos debido a la raza, color, religión, nacionalidad, país de origen, ascendencia, discapacidad u orientación sexual de la víctima.

Novatadas: Cualquier método de iniciación en una organización o grupo de estudiantes que cause o pueda causar daño físico o degradación o vergüenza personal que dé como resultado el daño físico o mental de un estudiante.

Payasadas: Juego brusco, alborotado o ruidoso, especialmente cuando las personas se empujan unos a otros a modo de broma.

Intervención: Las intervenciones conductuales son medidas específicas que se toman con el fin de cambiar el comportamiento ya sea de un individuo o un grupo de personas.

Cuchillo: "Cuchillo" significa cualquier puñal, daga, u otra arma con una hoja fija y afilada equipada principalmente para apuñalar, un arma con una hoja equipada principalmente para apuñalar, un arma con una hoja de más de 3 1/2 pulgadas, una hoja plegable que se cierra en su lugar, o una navaja con una hoja sin protección (EC 48915 (g)).

Acto/gesto obsceno: Cualquier acto o gesto que se considere ofensivo para otras personas. Los ejemplos incluyen, pero no se limitan a: uso de gestos inadecuados de las manos, rotar las caderas de una manera sugestiva, u otros comportamientos similares.

Infracción de estacionamiento: Estacionar en un área no autorizada de las instalaciones de la escuela.

Intervenciones y medidas de apoyo para el comportamiento positivo (PBIS): Un enfoque proactivo para el establecimiento de las medidas de apoyo del comportamiento y la cultura social necesaria para todos los estudiantes en una escuela con el fin de lograr el éxito social, emocional y académico. La atención se centra en la creación y el mantenimiento de los sistemas de apoyo primarios (a nivel de toda la escuela), secundarios (aula) y terciarios (individuales) que mejoren los resultados de estilo de vida (personales, de salud, sociales, familiares, laborales, de esparcimiento) para todos los jóvenes haciendo que el mal comportamiento específico sea menos efectivo, eficaz y pertinente, y el comportamiento deseado sea más funcional.

Profanidad: Vulgaridad o actos que se consideran obscenas.

Conducir de manera imprudente en/alrededor del plantel: Exceso de velocidad o conducción negligente.

Respuesta a la intervención (Rtl): Un enfoque de varios niveles para identificar y apoyar de forma temprana a los estudiantes con necesidades de aprendizaje y comportamiento. El proceso de Rtl comienza con una enseñanza de alta calidad y la evaluación universal de todos los niños en el aula de educación general. A los estudiantes con dificultades y a los estudiantes que presentan problemas de comportamiento se les proporcionan intervenciones con niveles de intensidad elevados para acelerar su ritmo de aprendizaje. Estos servicios los puede proporcionar una variedad de personal, en los que se incluyen los maestros de educación general, maestros de educación especial y especialistas. El progreso se controla detenidamente, para evaluar tanto la tasa de aprendizaje como el nivel de rendimiento de los estudiantes individuales. Las decisiones educativas y de comportamiento sobre la intensidad y la duración de las intervenciones se basan en la respuesta individual del estudiante a la enseñanza. La Rtl está diseñada para su uso durante la toma de decisiones tanto en educación general y educación especial, la creación de un sistema bien integrado de enseñanza e intervención guiada por los datos de los resultados del niño.

Restitución: Un pago monetario que, a veces se ordena, como parte de una sentencia en los casos de negligencia o contratos para restaurar una pérdida.

Represalias: Es el acto de buscar venganza sobre otra persona.

Práctica reparadora: Es más que una intervención para hacer frente a un comportamiento inadecuado y promueve el desarrollo de relaciones respetuosas como una base para la enseñanza y el aprendizaje. Es una manera de hacer frente a las conductas inapropiadas de los delincuentes de una manera que los haga responsabilizarse de su comportamiento mediante el reconocimiento de lo que ha sucedido y las personas que han sido afectados por su comportamiento. La práctica reparadora se centra en la reparación del daño que se ha hecho.

Robo: Toma de propiedad mediante el uso de la violencia (PC 211).

Alboroto: Actuar de forma ruidosa y violenta.

Defensa propia: El derecho de uso de la fuerza razonable para protegerse del daño corporal, o en menor medida, la propiedad de uno, del ataque de un agresor, si el defensor tiene razones para creer que él / ella / ellos está / están en peligro. Sin embargo, una persona que actúa en defensa propia sólo se puede utilizar toda la fuerza que sea razonablemente necesario en las circunstancias existentes. Si el defensor utiliza una fuerza excesiva, esa persona comete una batería como a la fuerza excesiva. Palabras por sí solas, no importa lo desagradable u ofensivo, no dan una persona ofendida derecho a utilizar la fuerza física en contra de la persona que las pronunció.

Venta: Intercambiar posesión y propiedad de mercancías o bienes por dinero o algo de valor.

Lesiones corporales graves: Un grave deterioro de la condición física, incluyendo, pero no limitado a lo siguiente: pérdida de la conciencia; conmoción; fractura de hueso; pérdida prolongada o deterioro de la función de cualquier miembro u órgano; una herida que requiere sutura extensa; y desfiguración grave (PC 243). Se requiere verificación médica.

Asalto sexual: Cometió o intentó cometer un acto de agresión sexual, violación, violación de menores, comportamiento lascivo, abuso sexual, etc.

Agresión sexual: Según se define en el Código Penal sección 243.4 (d) (1): "Cualquier persona que toca una parte íntima de otra persona, si el tocar es contra la voluntad de la persona tocada, y es para el propósito específico de la excitación sexual, la satisfacción sexual, o abuso sexual". Parte íntima significa que " el órgano sexual, el ano, la ingle o las nalgas de cualquier persona, y el pecho de una mujer."

Acoso sexual: Avances sexuales no deseados, solicitudes de favores sexuales, u otra conducta verbal, visual o física de naturaleza sexual, si este comportamiento es lo suficientemente grave o generalizado para tener un impacto negativo en el rendimiento académico del individuo, o crea un entorno intimidatorio, hostil u ofensivo ambiente educativo.

Atrasos: Llegar atrasado a la escuela o la clase.

Robo/posesión de propiedad privada: Tomar o intentar tomar la propiedad que no le pertenece a usted, o a sabiendas de estar en posesión de propiedad robada.

Amenaza terrorista: El Código de Educación Sección 48900.7 subdivisión (b) la define "como cualquier declaración escrita o verbal destinada específicamente a ser tomada como una amenaza, incluso si no hay una intención real de llevarla a cabo. La declaración debe ser amenaza de muerte, de lesión corporal grave a otra persona, o daños a la propiedad superiores a \$ 1,000. La amenaza se considera una amenaza terrorista si, en su expresión y en la situación en la que se realiza, es "tan inequívoca, incondicional, inmediata y específica que comunica ... una gravedad de propósito y una posibilidad inmediata de ejecución de la amenaza ... hace

que la persona razonablemente sostenga un temor prolongado por su propia seguridad, la seguridad de su familia inmediata, la protección de la propiedad del distrito escolar, la propiedad personal de la persona amenazada o la de su familia inmediata ".

Uso/posesión de tabaco: La posesión o uso de tabaco o nicotina en la propiedad escolar. Los productos prohibidos incluyen, pero no se limitan a: cigarrillos, cigarros en miniatura, cigarrillos de clavo, tabaco sin humo, tabaco rapé, paquetes [de tabaco] para mascar, betel, cigarrillos electrónicos, pipas de agua electrónicas y dispositivos de emisión de vapores.

Arma: Generalmente, es algo utilizado para herir, derrotar o destruir y puede abarcar muchos tipos de instrumentos, tales como una cachiporra, tirachinas, porra, nudillos metálicos, daga, cuchillo, pistola, revólver, o cualquier otra arma de fuego, navaja de afeitar con hoja sin protección, y cualquier tubo o barra de metal utilizada o destinada para usarse como un garrote, entre otros. Considere un cuchillo con una hoja de 2,5 a 3,5 pulgadas un "arma" no un cuchillo.

Armas/Objetos lesivos: La posesión, uso o venta de cualquier objeto que pueda ser usado para causar daño físico a otra persona.