

# **Distrito Escolar Central de Brewster**

## **Plan de apoyo de varios niveles**

**Año escolar 2025-26**



**DISTRITO ESCOLAR CENTRAL DE BREWSTER**  
**Plan de sistemas de apoyo de varios niveles**

<b>Tabla de contenido</b>	<b>Número de página</b>
<a href="#"><u>Definición y descripción general del sistema de apoyo de varios niveles</u></a>	2
<a href="#"><u>Implementación del MTSS con estudiantes de inglés</u></a>	3
<a href="#"><u>Implementación del MTSS con estudiantes con discapacidades (SWD)</u></a>	7
<a href="#"><u>Definición de respuesta a la intervención</u></a>	10
<a href="#"><u>Definición de servicios de intervención conductual positiva</u></a>	11
<a href="#"><u>Definición de servicios de intervención académica</u></a>	11
<a href="#"><u>El proceso del sistema de apoyo multinivel K-12</u></a>	12
<a href="#"><u>Membresía y responsabilidades del equipo de apoyo escolar</u></a>	13
<a href="#"><u>Niveles de soporte escalonados</u></a>	14
<a href="#"><u>Fidelidad de la implementación y aprendizaje profesional</u></a>	15
<a href="#"><u>Requisitos de notificación a los padres</u></a>	15
<a href="#"><u>Intervenciones de asistencia y comportamiento</u></a>	16
<a href="#"><u>Referencias</u></a>	18
Apéndice A- <a href="#"><u>Criterios de toma de decisiones de asistencia y comportamiento</u></a>	19
Apéndice B- <a href="#"><u>Criterios de toma de decisiones de servicios relacionados</u></a>	22
Apéndice C - <a href="#"><u>Criterios de ingreso y salida de ELA MTSS K-12</u></a>	26
Apéndice D- <a href="#"><u>Trayectoria Bilingüe en Dos Idiomas</u></a>	34
Apéndice E- <a href="#"><u>Criterios de ingreso y salida del MTSS de matemáticas K-9</u></a>	36

## **Descripción general del sistema de soporte de varios niveles**

El marco del Sistema de Apoyo Multinivel (MTSS) es un enfoque integral e interconectado para apoyar las diversas necesidades de los estudiantes. MTSS es un término general que describe cómo, como sistema, apoyamos las necesidades de aprendizaje académico y conductual de nuestros estudiantes. Este marco integrado permite un enfoque multifacético y sistémico para apoyar, fomentar y facilitar el aprendizaje estudiantil. A continuación, se ofrece más información sobre el papel del MTSS en el aprendizaje estudiantil, proporcionada por el Departamento de Educación del Estado de Nueva York (NYSED):

*El MTSS se basa en la convicción de que todos los estudiantes pueden aprender y que todos los profesionales escolares responden a las necesidades académicas y conductuales de todos los estudiantes. El MTSS se centra en prácticas basadas en la evidencia, se basa en los datos de progreso estudiantil para fundamentar las decisiones educativas y garantiza que cada estudiante, según sus necesidades únicas, reciba el nivel y el tipo de apoyo necesarios para alcanzar el éxito. <http://www.nysed.gov/essa/information-educators-and-schools>).*

El MTSS representa un sistema de prevención temprana de múltiples niveles, diseñado para mejorar los resultados académicos y conductuales de todos los estudiantes. Un principio esencial del MTSS es el monitoreo académico y conductual temprano, que comienza en los grados K-5 para adaptar la instrucción a las necesidades de los estudiantes, con niveles cada vez más intensivos de intervención e instrucción dirigida a aquellos estudiantes que no progresan satisfactoriamente en su desempeño o en su ritmo de aprendizaje para cumplir con los estándares de su edad o grado. Los siguientes componentes son esenciales para el éxito de todos los estudiantes, especialmente de primaria:

- Se requiere una evaluación universal tres veces al año para los niños de jardín de infantes a quinto grado para identificar a los estudiantes en riesgo de tener dificultades académicas y que pueden requerir un seguimiento más cercano y/o una evaluación adicional.
- Se proporciona a todos los estudiantes instrucción basada en investigaciones y evidencias que han demostrado ser efectivas.
- Instrucción de lectura basada en investigación científica, que incluye un bloque de 90 minutos diarios de instrucción explícita y sistemática.

- Instrucción de matemáticas basada en la investigación científica que incluye instrucción en resolución de problemas, habilidad/fluidez aritmética, conocimiento conceptual/sentido numérico y capacidad de razonamiento.
- Currículo alineado con los Estándares de Aprendizaje de la Próxima Generación (NGSS) / del Estado de Nueva York y los indicadores de desempeño del nivel de grado.
- Instrucción impartida por personal calificado y capacitado.
- La instrucción diferenciada se utiliza para satisfacer una amplia gama de necesidades de los estudiantes.
- Oportunidades de aprendizaje profesional que se brindan para garantizar la fidelidad de implementación.
- Estrategias/programas de instrucción que se implementan con fidelidad.
- Instrucción que responda cultural y lingüísticamente a las necesidades lingüísticas y de aprendizaje de los estudiantes cuyo primer idioma no es el inglés.

**Es esencial recordar que el enfoque MTSS está diseñado para complementar, no reemplazar, el currículo básico.** Por ejemplo, una intervención de Nivel III, como una intervención de lectura, no podría reemplazar una clase o un curso de Lengua y Literatura Inglesas para un estudiante.

Tenga en cuenta que el Plan MTSS sigue siendo un enfoque clave y una prioridad para nosotros como organización educativa. Por lo tanto, seguiremos adaptándonos y creciendo para satisfacer las necesidades cambiantes de nuestros estudiantes.

### **Implementando MTSS con estudiantes que aprenden inglés**

Los estudiantes que aprenden inglés (ELL) son estudiantes que hablan un idioma distinto del inglés en casa y que cumplen los requisitos para recibir apoyo educativo en inglés según la Prueba de Logro de Inglés como Segunda Lengua del Estado de Nueva York (NYSESLAT) o la Prueba de Identificación para Estudiantes del Idioma Inglés del Estado de Nueva York (NYSITELL). Los ELL reciben servicios conforme a las regulaciones de la Parte 154 para desarrollar un dominio del inglés. En el Distrito Escolar Central de Brewster, los ELL participan en un programa de instrucción que es cultural y lingüísticamente apropiado y reciben servicios

de apoyo lingüístico. La frecuencia de estos servicios se determina según su nivel de dominio del inglés, según lo indicado por la NYSESLAT o la NYSITELL.

### **Programación Brewster para estudiantes ELL**

**Osos Bilingües en Doble Lenguaje:** Los estudiantes del programa de lenguaje dual trabajan hacia el bilingüismo, la lectoescritura bilingüe y el multiculturalismo. Siguiendo un plan de asignación de idiomas 50/50, los estudiantes reciben instrucción tanto en inglés como en español. De kínder a segundo grado, existe un programa bidireccional que incluye tanto a hablantes nativos de inglés como a estudiantes del idioma inglés (ELL) hispanohablantes. De tercero a quinto grado, existe un programa unidireccional compuesto únicamente por estudiantes del idioma inglés (ELL) hispanohablantes. En ambos métodos, los estudiantes desarrollan habilidades de lectoescritura en español e inglés simultáneamente.

Todos los estudiantes en los programas bilingües son evaluados tres veces al año para determinar su dominio del inglés y el español mediante pruebas universales. Los profesores y los intervencionistas utilizan una trayectoria bilingüe para determinar la elegibilidad para los servicios de apoyo escalonados. Las investigaciones demuestran que los estudiantes bilingües no son dos monolingües en uno. En cambio, el bilingüismo es un todo integrado que no se puede separar fácilmente en sus componentes (Grosjean, 1989). Para valorar todo el repertorio lingüístico de los estudiantes bilingües, debemos examinar cómo se desenvuelven simultáneamente en ambos idiomas, con la [trayectoria de alfabetización bilingüe](#). Está diseñado para observar y registrar el desarrollo de la alfabetización bilingüe de los niños y determinar si los estudiantes bilingües cumplen con altos estándares (Escamilla y Hopewell, 2016).

**Inglés como nuevo idioma (ENL):** Se ofrecen servicios de ENL a estudiantes que aprenden inglés como nuevo idioma. El Distrito Escolar Central de Brewster emplea modelos de ENL integrados e independientes para apoyar a los estudiantes en el desarrollo de su dominio del inglés, de acuerdo con el requisito de minutos establecido en la Parte 154 del Reglamento Escolar.

Se hace todo lo posible para garantizar que todos los estudiantes de inglés como segundo idioma (ELL) tengan acceso a una instrucción diferenciada de alta calidad con suficiente apoyo, tanto en el desarrollo del lenguaje como en el contenido académico, mucho antes de que se inicie cualquier conversación sobre derivaciones al Equipo de Resolución de Problemas o al Comité de Educación Especial. Si se recomienda un ELL al Equipo de Resolución de Problemas y este no puede determinar si las dificultades de aprendizaje se deben al desarrollo del lenguaje o a otros factores de aprendizaje, se realizan evaluaciones adicionales. Esto puede incluir evaluaciones en su lengua materna. Es fundamental reconocer que las puntuaciones bajas en las pruebas de detección de inglés no indican automáticamente una discapacidad de aprendizaje en un estudiante de inglés como segundo idioma (ELL). Además, si un estudiante también tiene puntuaciones bajas en su lengua materna, esto tampoco indica automáticamente una discapacidad de aprendizaje. Se deben considerar todos los factores relevantes para obtener una visión completa del estudiante.

Al determinar la instrucción/intervención apropiada en todos los niveles para los estudiantes ELL, se debe considerar lo siguiente:

- El nivel actual de NYSESLAT del estudiante
- La cantidad y el tipo de instrucción ENL y de educación general que el estudiante recibió en el pasado y en el presente.
- Si corresponde, la cantidad y el tiempo de instrucción en el idioma materno en el pasado y en el presente.
- El impacto del lenguaje y la cultura en la instrucción y el aprendizaje.
- Comentario y orientación de la familia del estudiante sobre la historia, las fortalezas, los intereses y las necesidades del estudiante.
- Recomendaciones de personal certificado en ENL y/o bilingüe que forma parte del equipo de resolución de problemas de instrucción.

### **Continuo de competencia en el idioma inglés del estado de Nueva York**

El desarrollo de la competencia lingüística para los estudiantes de inglés como segundo idioma (ELL) se considera un proceso continuo de etapas. Las investigaciones indican que progresar a través de estas etapas de un nuevo idioma puede tomar de seis a ocho años o más. Por lo tanto,

cuando un estudiante de inglés como segundo idioma (ELL) tiene dificultades, los equipos escolares deben considerar si las exigencias educativas y lingüísticas son apropiadas para su nivel de competencia lingüística y, de no ser así, brindar la instrucción adecuada antes de considerar otras opciones.

<b>Nivel</b>	<b>Descripción</b>
Entrante	Un estudiante en el nivel de “Entrante” tiene una dependencia significativa de apoyos y estructuras para avanzar en sus habilidades lingüísticas académicas y aún no ha cumplido con las demandas lingüísticas necesarias para demostrar competencia en el idioma inglés en una variedad de contextos o entornos académicos.
Emergente	Un estudiante en el nivel “Emergente” tiene cierta dependencia de apoyos y estructuras para avanzar en sus habilidades lingüísticas académicas y aún no ha cumplido con las demandas lingüísticas necesarias para demostrar competencia en el idioma inglés en una variedad de contextos o entornos académicos.
Transición	Un estudiante en el nivel de “Transición” muestra cierta independencia a la hora de avanzar en sus habilidades lingüísticas académicas, pero aún no ha satisfecho las demandas lingüísticas necesarias para demostrar competencia en el idioma inglés en una variedad de contextos o entornos académicos.
Expansión	Un estudiante en el nivel de “Expansión” muestra una gran independencia al avanzar en las habilidades del lenguaje para fines académicos y se está acercando a las demandas lingüísticas necesarias para demostrar competencia en el idioma inglés en una variedad de contextos o entornos académicos.
Dominante	Según la evaluación NYSITELL, un estudiante con un nivel “Dominante” ha cumplido con los requisitos lingüísticos necesarios para demostrar dominio del inglés en diversos contextos académicos de su grado. Si un estudiante alcanza un nivel Dominante en el NYSITELL, NO es un ELL, NO se considera un ex-ELL y, por lo tanto, no tiene derecho a adaptaciones ni servicios para las pruebas de ex-ELL. Si un estudiante obtiene una puntuación Dominante en la NYSESLAT, esto indica que ha dejado de ser un ELL y se le ha designado como ex ELL. Por lo tanto, recibirá dos años de adaptaciones y servicios para las pruebas de ex-ELL. Consulte la Guía para Ex-ELL de la OBEWL.

(Fuente: Departamento de Educación del Estado de Nueva York, sin fecha)

## **Implementación de MTSS con estudiantes con discapacidades**

El Sistema de Apoyo Multinivel (MTSS) está diseñado para satisfacer las necesidades de todos los estudiantes, incluidos los estudiantes con discapacidad (SWD). Los SWD son estudiantes identificados, evaluados, y elegibles para recibir servicios de educación especial según la Ley de Educación para Individuos con Discapacidades (IDEA). Estos estudiantes reciben un Plan Educativo Individualizado (IEP) que define la instrucción especializada, los apoyos y los servicios que necesitan para prosperar en la escuela. Tienen acceso al mismo continuo de apoyos académicos, socioemocionales y conductuales integrados de Nivel 1, 2, y 3 que todos los estudiantes de educación general.

MTSS trabaja en conjunto con un Programa de Educación Individualizado (IEP) para garantizar que se satisfagan las necesidades específicas de un estudiante a través de una combinación de apoyos universales, intervenciones específicas y servicios individualizados, todo mientras monitorea activamente su progreso y ajusta el apoyo según sea necesario.

El Distrito Escolar Central de Brewster ofrece una variedad de servicios de educación especial, incluyendo la Co-enseñanza Integrada (ICT) y programas de autonomía. Los estudiantes elegibles también recibirán apoyo individualizado mediante consejería, terapia ocupacional (TO), fisioterapia (FT), logopedia y servicios de visión y audición.

### **Modelos/programas de educación especial del BCSD**

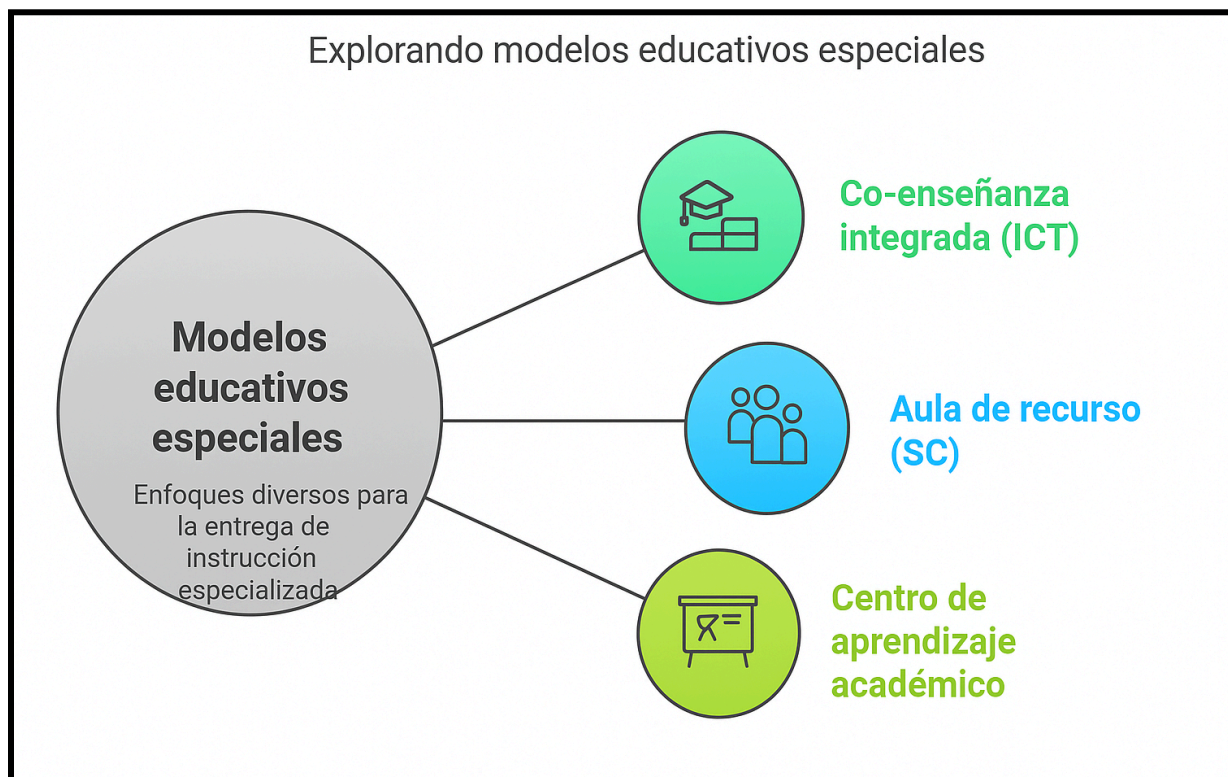
**Co-enseñanza Integrada (ICT) (K-12):** Estudiantes matriculados en una clase de ICT son intencionalmente agrupados basado en su similitud en necesidad para recepción especialmente diseñado instrucción en a general educación clase, generalmente a diario para la clase identificada. En este modelo, un maestro de educación general y un maestro de educación especial comparten la responsabilidad de impartir la instrucción primaria, planificar y evaluar a todos los estudiantes.

**Centro de aprendizaje (6-8)/Laboratorio académico (9-12):** El Centro de Aprendizaje/Laboratorio Académico es un programa a nivel constructiva para estudiantes con discapacidad matriculados en una clase especial o de educación general que necesitan instrucción

complementaria especializada en un entorno individual o en grupos pequeños durante una parte del día escolar. El Centro de Aprendizaje/Laboratorio Académico está diseñado para suplementar la instrucción en el aula de educación general o educación especial de estudiantes con discapacidades que requieren apoyo adicional.

**Autónomo (SC) (K-12):** Una clase de autónoma está formada por estudiantes con discapacidades que han sido agrupados debido a la similitud de las necesidades individuales para recibir instrucción especialmente diseñada en un entorno autónomo, lo que significa que dichos estudiantes están recibiendo su instrucción primaria separada de sus compañeros sin discapacidades.

(Fuente: Departamento de Educación del Estado de Nueva York, sin fecha)



### Servicios relacionados con el BCSD

**Servicios de asesoramiento terapéutico:** Brinda apoyo mediante sesiones individuales o grupales con un consejero, psicólogo o trabajador social para ayudar a los estudiantes a mejorar su salud mental, sus habilidades sociales, el manejo de sus emociones y abordar problemas como

la ansiedad, la depresión, el manejo de la ira, la baja autoestima y las dificultades en las relaciones con sus compañeros. Los consejeros ayudan a los estudiantes a desarrollar mecanismos de afrontamiento, habilidades de resolución de problemas y estrategias de autorregulación.

**Terapia ocupacional (OT):** Los terapeutas ocupacionales trabajan para mejorar la motricidad fina (movimientos musculares pequeños), el procesamiento sensorial (cómo el cerebro interpreta la información sensorial) y la coordinación visomotora. También pueden ayudar a los estudiantes a adaptarse a su entorno o usar dispositivos de asistencia para aumentar su independencia en el aula.

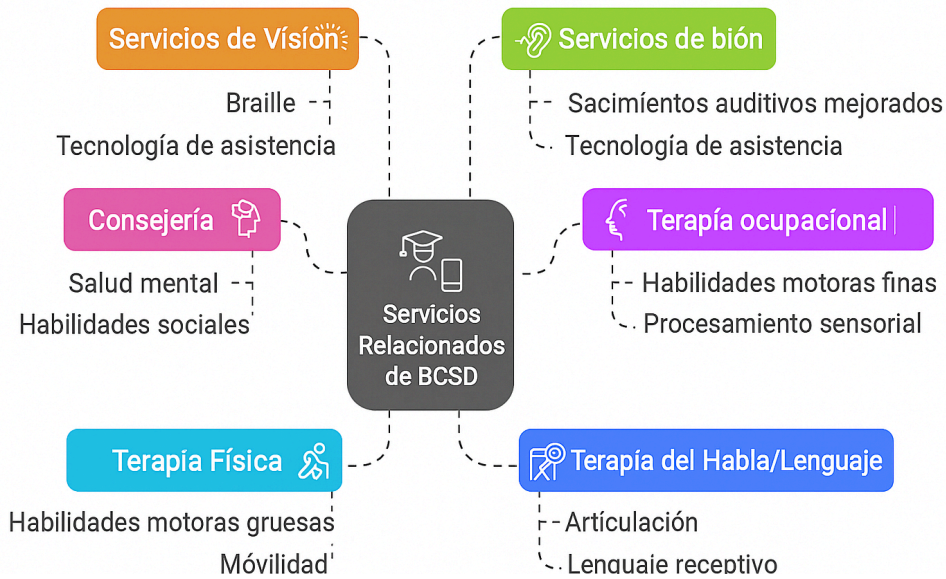
**Fisioterapia (PT):** Los fisioterapeutas trabajan las habilidades motoras gruesas (movimientos musculares grandes), como caminar, correr, saltar y mantener el equilibrio. También pueden abordar problemas de postura, movilidad y accesibilidad en el entorno escolar. Su objetivo es ayudar a los estudiantes a participar plenamente en las actividades escolares y a aumentar su independencia física general.

**Terapia del habla y el lenguaje:** Los patólogos del habla y el lenguaje (SLP) trabajan con estudiantes en varios aspectos de la comunicación, incluida la articulación (pronunciar palabras con claridad), el lenguaje receptivo (entender lo que dicen los demás), el lenguaje expresivo (usar palabras para comunicarse), la comunicación social (interactuar con otros) y la fluidez (hablar con fluidez).

**Servicios de visión:** Brinda apoyo e instrucción a estudiantes con discapacidad visual, ayudándolos a acceder a su educación. Esto puede incluir la adaptación de materiales a braille, letra grande o formatos de audio; enseñarles a usar tecnología de asistencia; y brindarles instrucción en orientación y movilidad (cómo moverse con seguridad e independencia en su entorno).

**Servicios de audición:** Brinda apoyo e instrucción a estudiantes con discapacidad auditiva, ayudándolos a acceder a su educación. Esto puede incluir sistemas auditivos mejorados y enseñarles a usar tecnología de asistencia.

## Servicios Relacionados de BCSD para Apoyo al Estudiante



### Respuesta a la Intervención (RtI): Aspecto Académico del MTSS



La Respuesta a la Intervención (RtI) es un modelo que proporciona instrucción de alta calidad e intervenciones específicas para abordar las necesidades individuales de los estudiantes, midiendo su progreso y desempeño a lo largo del tiempo. La RtI se centra en la educación general y representa una estrategia educativa para cerrar las brechas de rendimiento de todos los estudiantes, incluyendo a los estudiantes en riesgo académico y conductual, los estudiantes con discapacidades, los estudiantes de

inglés como segundo idioma y los estudiantes con talento académico, evitando que pequeños problemas de aprendizaje se conviertan en brechas insalvables (NYSED, Documento de Orientación sobre la RTI, octubre de 2010). Cuando se utiliza con fidelidad, la RtI también ha demostrado conducir a una identificación e intervenciones más adecuadas para estudiantes con discapacidades de aprendizaje (NYSED, Documento de Orientación sobre la RTI, octubre de 2010). Un objetivo esencial de la RtI es utilizar la información sobre el progreso de los

estudiantes para tomar decisiones informadas que influyan en los aspectos académicos, conductuales y socioemocionales del aprendizaje, así como en estrategias que puedan mejorar la asistencia escolar.

### **Intervención y apoyo conductual positivo (PBIS): aspecto socioemocional del MTSS**

El Programa de Intervención y Apoyo Conductual Positivo (PBIS) es un marco o enfoque para ayudar al personal escolar a adoptar y organizar intervenciones conductuales basadas en la evidencia en un proceso continuo integrado (<https://www.pbis.org/pbis/what-is-pbis>). El enfoque de PBIS a nivel escolar es buscar para ayudar a los estudiantes a comprender las expectativas de comportamiento y garantizar que existan estructuras que les recuerden estas expectativas. Un enfoque sistémico de PBIS es para examinar, interpretar y medir el comportamiento y también es conducir a la implementación de intervenciones de eficacia comprobada que mejoren los resultados conductuales y académicos.

### **Servicios de Intervención Académica (AIS)**

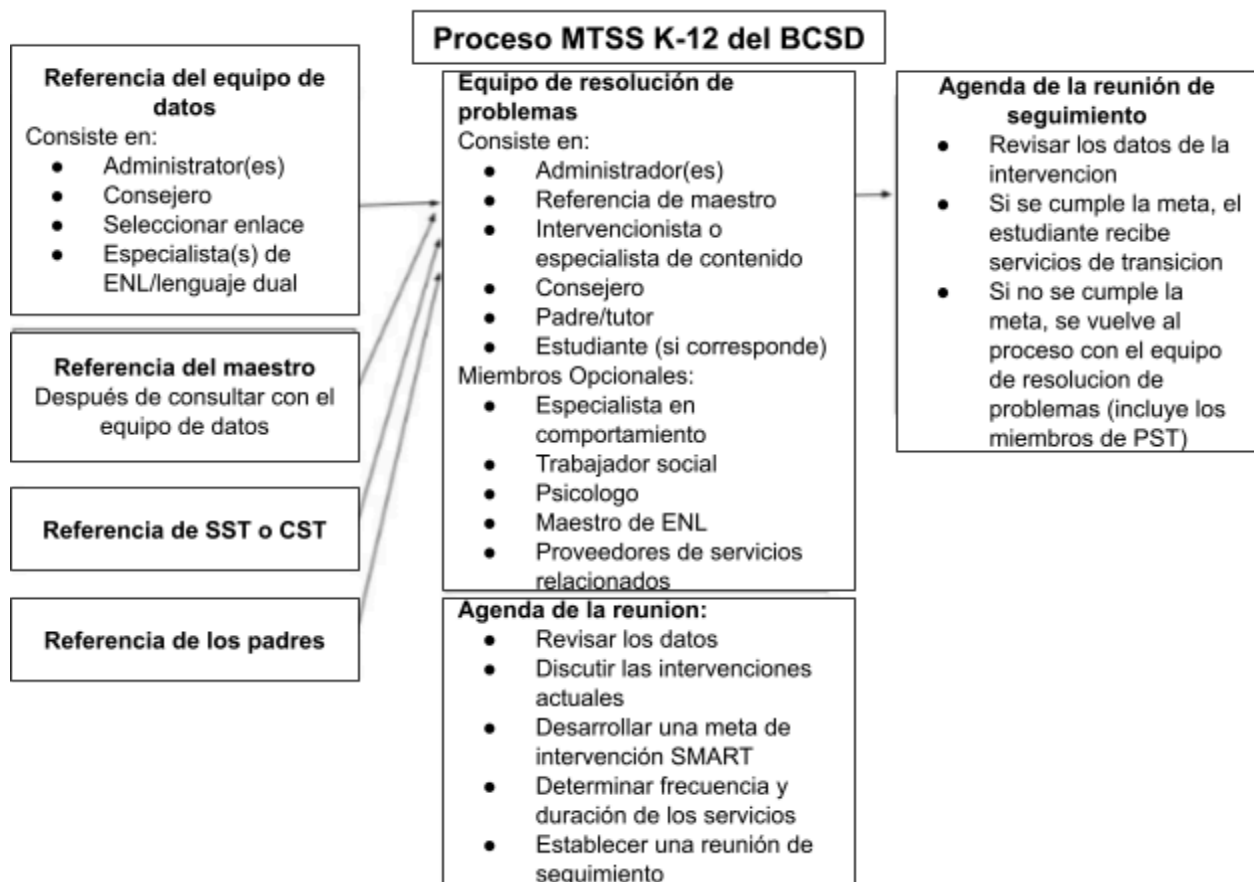
Los Servicios de Intervención Académica (AIS) son servicios de instrucción complementaria o de apoyo estudiantil diseñados para ayudar a los estudiantes a cumplir con las expectativas de los Estándares de Aprendizaje del Estado de Nueva York. Este apoyo o instrucción adicional tiene como objetivo abordar las barreras que impiden un mejor rendimiento académico, asistir a los estudiantes que corren el riesgo de no cumplir con los estándares en Lengua y Literatura Inglesas, Matemáticas, Ciencias o Estudios Sociales en los grados K-12 y asistir a los estudiantes que no han alcanzado los niveles de rendimiento designados en Lengua y Literatura Inglesas, Matemáticas, Ciencias o Estudios Sociales. A partir del 1 de julio de 2012, los distritos escolares deben proporcionar a los estudiantes intervenciones basadas en la investigación antes de que puedan ser remitidos al Comité de Educación Especial por una discapacidad de aprendizaje. Los estudiantes identificados como "elegibles" para los servicios de AIS serán remitidos al MTSS o al Equipo(s) de Resolución de Problemas, quienes aplicarán múltiples medidas de aprendizaje estudiantil para determinar la necesidad y la pertinencia de las intervenciones para cada estudiante elegible. El objetivo de la combinación de estos enfoques es proporcionar un plan integral para el mejoramiento continuo del estudiante. Si un estudiante recibe AIS, aún debe

recibir intervenciones de Nivel 1 en sus aulas habituales para alcanzar los estándares de aprendizaje.

Las regulaciones del Departamento de Educación del Estado de Nueva York (NYSED) con respecto a las evaluaciones estatales y el AIS han cambiado con el paso de los años: desde la restricción de que los estudiantes con un rendimiento inferior al competente reciban servicios, hasta un proceso de dos pasos para calificar para los servicios del AIS, y finalmente la suspensión de los mandatos del AIS. El Distrito Escolar Central de Brewster cumplirá con todos los mandatos aplicables del NYSED relacionados con el AIS.

### El proceso MTSS K-12

El Distrito ha trabajado para perfeccionar y alinear nuestro proceso MTSS a lo largo de los años. Si bien cada escuela ha establecido componentes del proceso apropiados para el desarrollo, existen ciertos aspectos no negociables de K-12. Uno de ellos es el proceso general del MTSS. A continuación, se muestra una representación gráfica de cómo se ve este proceso en las escuelas y grados del Distrito Escolar Central de Brewster.



## Membresía y Responsabilidades del equipo de apoyo escolar

### Equipo de datos

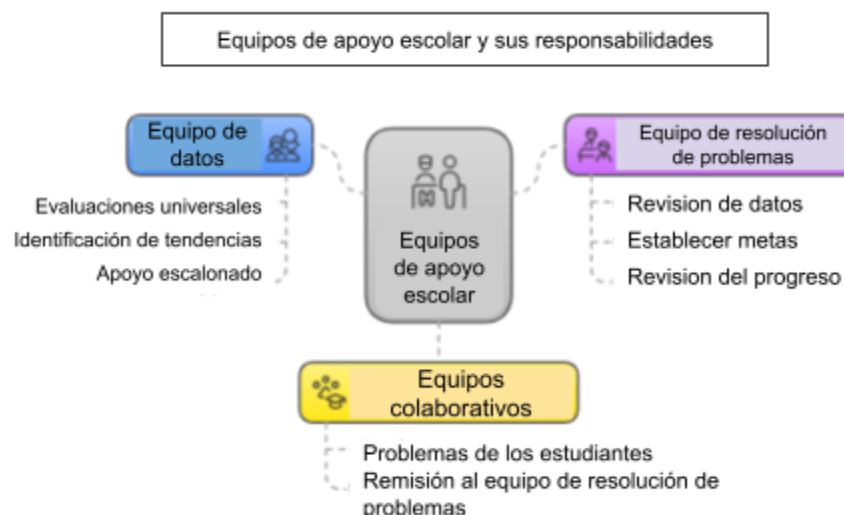
Cada escuela tendrá un Equipo de Datos identificado que se reúne **tres veces al año** para revisar los resultados de las evaluaciones universales e identificar tendencias, e identificar a los estudiantes que califican para recibir apoyo escalonado a través del MTSS al comienzo del año escolar.

### Equipo de resolución de problemas

El equipo de resolución de problemas **se reúne regularmente durante el año escolar**. Los profesores incorporan a los estudiantes al equipo cuando los datos y los informes de los profesores demuestran que no están progresando de forma acelerada. Tras revisar los datos y los informes de los profesores, el equipo establecerá objetivos específicos para el estudiante, determinará cuándo se impartirá instrucción adicional y determinará la frecuencia, la duración de las sesiones y la duración de los servicios antes de revisar el progreso del estudiante de nuevo.

**Equipos colaborativos** - Cada escuela cuenta con varios equipos colaborativos que trabajan para abordar los problemas de los estudiantes. Estos equipos colaborativos desempeñan un papel en el aprendizaje estudiantil, pero son distintos del Equipo de Resolución de Problemas o del Equipo de Datos. Estos otros equipos colaborativos pueden derivar a los estudiantes al Equipo de

Resolución de Problemas para que participen en dicho protocolo y proceso.



## Niveles de soporte escalonados

El gráfico a continuación ilustra el modelo MTSS del distrito.



El objetivo del programa de Nivel 1 es satisfacer las necesidades de al menos el 80% de los estudiantes. Los estudiantes que no muestren un rendimiento adecuado con la Instrucción Dirigida de Nivel 1 serán considerados para intervenciones de Nivel 1 y apoyo de Nivel 2.servicios.

### Cambios generales dentro y/o entre niveles

- Acomodaciones: Continúa con el contenido, pero se permite refuerzo o tiempo adicional.
- Modificación: Se cambian las expectativas de saber y hacer.
- Relación alumno-profesor
- Duración de las sesiones de intervención
- Frecuencia de las sesiones de intervención
- Duración del período de intervención (por ejemplo, extender una intervención de 5 a 10 semanas)
- Tipo de estrategia de intervención o materiales utilizados

### **Fidelidad de la implementación y aprendizaje profesional**

Está bien documentado que un factor importante que contribuye al fracaso de las intervenciones es la incapacidad de implementar la intervención propuesta según lo previsto. La fidelidad no solo aborda los pasos de una intervención, sino también la integridad de los procedimientos de evaluación y seguimiento del progreso. El Distrito Escolar Central de Brewster garantiza la fidelidad de la implementación mediante una formación profesional adecuada y continua en relación con los procedimientos de evaluación, las intervenciones y los recursos basados en la evidencia para todo el personal y el personal administrativo.

### **Requisitos de notificación a los padres**

Se espera que los padres participen y se mantengan informados del progreso de sus hijos en todos los niveles escolares, cuando los estudiantes participan en el proceso MTSS, existen requisitos específicos para la notificación a los padres. Se les debe notificar por escrito, en un idioma o medio de comunicación que comprendan, si su hijo necesita una intervención adicional a la que se ofrece a todos los estudiantes en el aula como parte del proceso MTSS. Dichos padres deben ser notificados específicamente por escrito:

- cantidad y qué tipo de información (datos) la escuela recopilará para monitorear el progreso del estudiante; y
- la naturaleza de la intervención/apoyo instructivo que recibirá el estudiante; y
- del derecho de los padres a solicitar una evaluación para servicios de educación especial.

La escuela debe establecer procedimientos claros para cumplir estos requisitos, incluidos, entre otros:

- determinar el método de notificación escrita a los padres;
- la forma y frecuencia de la comunicación entre los padres y el personal; y
- la forma y frecuencia en que se proporcionarán a los padres los datos de seguimiento del progreso.

En el caso de que un estudiante sea remitido a una evaluación para determinar si tiene un problema de aprendizaje discapacidad, el padre habrá recibido documentación apropiada basada en datos de casos repetidos evaluaciones de rendimiento a intervalos razonables, que reflejen una

evaluación formal del estudiante progreso durante la instrucción (Documento de orientación RTI del estado de Nueva York).

### **Intervenciones de Asistencia y apoyo conductual**

La asistencia es un elemento fundamental dentro del marco del Sistema de Apoyo Multinivel (MTSS), que actúa como un indicador crucial de la participación estudiantil y un predictor significativo del éxito académico y el bienestar general. El ausentismo crónico no solo altera la trayectoria de aprendizaje del estudiante, sino que también impacta la instrucción en el aula y el clima escolar en general. El sistema MTSS de Brewster está diseñado para identificar a los estudiantes en riesgo, brindar intervenciones escalonadas y crear un entorno de apoyo que priorice la presencia constante y la participación activa en el aprendizaje.

Las intervenciones conductuales dentro del marco del Sistema de Apoyo Multinivel Brewster (MTSS) abarcan un conjunto de prácticas basadas en la evidencia, diseñadas para promover el desarrollo socioemocional positivo y abordar los desafíos conductuales de los estudiantes. Este enfoque sistemático opera en todos los niveles de apoyo, comenzando con estrategias universales implementadas en toda la escuela para fomentar un entorno de aprendizaje positivo y predecible para todos los estudiantes. Para los estudiantes que requieren apoyo adicional, las intervenciones específicas del Nivel 2 abordan patrones de comportamiento específicos a través de grupos pequeños o estrategias individualizadas. En el Nivel 3, se implementan intervenciones intensivas e individualizadas para estudiantes con necesidades de comportamiento persistentes o significativas, que a menudo implican la colaboración con especialistas y familias. El objetivo general de las intervenciones conductuales dentro del MTSS es enseñar y reforzar proactivamente conductas positivas, reducir las conductas disruptivas y promover un clima escolar seguro y de apoyo que promueva el crecimiento académico y socioemocional. La toma de decisiones basada en datos es fundamental en este proceso, ya que orienta la selección, implementación y evaluación de las intervenciones en cada nivel.

Los estudiantes que infrinjan el código de conducta estarán sujetos a medidas disciplinarias. El marco MTSS no sustituye el código de conducta ni las medidas disciplinarias. Sin embargo, se

utiliza en conjunto con ellos para brindar el apoyo necesario para abordar los problemas de desarrollo socioemocional y de conducta.

## Referencias

- Plan para el éxito de los estudiantes de inglés (ELLS) - Estado de Nueva York... (s.f). Recuperado 25 de agosto de 2022, desde <http://www.nysed.gov/common/nysed/files/plan-para-ell-success.pdf>
- Brown, J. E., y Sanford, A. (marzo de 2011). RTI para estudiantes de inglés: Apropiadamente utilizando herramientas de detección y seguimiento del progreso para mejorar los resultados de instrucción. Washington, DC: Departamento de Educación de los Estados Unidos, Oficina de Programas de Educación Especial, Centro Nacional de Respuesta a la Intervención. Recuperado de <http://www.rti4success.org/sites/default/files/rtiforells.pdf>
- Información para educadores y escuelas. Departamento de Educación del Estado de Nueva York. (s.f.). Recuperado. 25 de agosto de 2022, desde <http://www.nysed.gov/essa/information-educators-and-schools>
- Johnson, E., Mellard, D., McKnight, M. para NRCLD (agosto de 2006) Capacidad de respuesta a Intervención (RtI) Cómo hacerlo
- Departamento de Educación del Estado de Nueva York. (s.f.). *Continuo de servicios de educación especial para estudiantes en edad escolar con discapacidades*. Recuperado de <https://www.nysed.gov/special-education/continuum-special-education-services-school-age-students-disabilities>
- Departamento de Educación del Estado de Nueva York. (s.f.). *Entendiendo el estado de Nueva York de su hijo resultados del examen de rendimiento en inglés como segundo idioma (NYSESLAT): una guía para padres*. Recuperado de <https://www.nysed.gov/sites/default/files/programs/bilingual-ed/nyseslatparentinfobrochure-english.pdf>
- Respuesta a la guía de intervención para los distritos escolares del estado de Nueva York. Respuesta a Intervención: Guía para los distritos escolares del estado de Nueva York. (2010). Consultado el 25 de agosto de 2010. 2022, desde <https://www.p12.nysed.gov/specialed/RTI/guidance-oct10.pdf>
- ¿Qué es el PBIS? Centro de PBIS. (s.f.). Recuperado el 25 de agosto de 2022 de <https://www.pbis.org/pbis/que-es-pbis>

## Apéndice A

### Criterios de intervención escalonados de asistencia

Nivel	Criterios de entrada/salida	Posibles intervenciones
1	90-100% de asistencia al período de calificación	<ul style="list-style-type: none"><li>● Clima escolar positivo y atractivo</li><li>● Oportunidades de participación familiar y escolar</li><li>● Asambleas escolares sobre las expectativas de asistencia y su impacto en la educación</li><li>● Conexión con un adulto responsable en la escuela</li><li>● Programas antes y después de la escuela</li></ul>
2	80-89% de asistencia al período de calificación	<ul style="list-style-type: none"><li>● Desarrollar e implementar un plan de mejora de la asistencia estudiantil</li><li>● Apoyo para grupos pequeños</li><li>● Estrategias de asistencia agregadas al IEP (alertas especiales) para SWD</li></ul>
3	79% o menos de asistencia al período de calificaciones	<ul style="list-style-type: none"><li>● Desarrollar e implementar un programa de estudio para estudiantes.asistenciaplan de mejora</li><li>● Visitas a domicilio</li><li>● Alcance/participación comunitaria</li><li>● Programa de Mentores</li><li>● Programas de aprendizaje de verano/programas de recuperación de créditos (9-12)</li></ul>

### Proceso de toma de decisiones de intervención conductual

Este documento describe un diagrama de flujo estructurado para abordar la conducta estudiantil mediante un sistema de intervención escalonado. Ofrece una ruta clara que los educadores pueden seguir al observar la conducta estudiantil, garantizando la implementación de los apoyos adecuados según la gravedad y la frecuencia de la conducta.

**Observación inicial del comportamiento**  
Los profesores observan el comportamiento de los estudiantes y documentan instancias específicas, incluyendo la frecuencia y el contexto. Revisan los datos para identificar patrones de comportamiento preocupante.

El comportamiento es leve y poco frecuente?

No - Derivación al equipo de resolución de problemas  
El comportamiento es grave, crónica, o relacionado con la seguridad?

**Si - Intervenciones de Nivel 1**  
- Implementar Estrategias Universales de comportamiento en la clase  
- Supervisar el comportamiento y recopilar datos  
- Si el comportamiento mejora: continuar con los apoyos de Nivel 1  
- Si el comportamiento persiste o empeora: derivar al equipo de resolución de problemas

**No - Intervenciones de Nivel 2**  
- Desarrollar e implementar un plan de intervención específico  
- Supervisar el comportamiento y recopilar datos  
- Si el comportamiento mejora: Reducir los apoyos de Nivel 2 y mantener en Nivel 1  
- Si el comportamiento persiste o empeora: volver a convocar la reunión

**Si - Intervenciones de Nivel 3**  
- Desarrollar e implementar un plan de intervención intensivo e individualizado con la colaboración de equipo  
- Supervisar el comportamiento y recopilar datos frecuentes y detallados sobre la eficacia del plan  
- Si el comportamiento mejora de forma significativa y constante: Reducir los apoyos de Nivel 3 y pasar al Nivel 2 o Nivel 1 con seguimiento continuo  
- Si el comportamiento muestra alguna mejoría pero requiere apoyo intensivo: Ajustar los apoyos de Nivel 3 según los datos  
- Si el comportamiento persiste o empeora: Reevaluar y considerar apoyos o derivaciones adicionales (por ejemplo, agencias, externas)

**Distrito Escolar del BC Intervención conductual escalonadas**

Nivel 1	Nivel 2	Nivel 3
<p>Aprendizaje socioemocional por ejemplo: currículo Second Step, clase We Are Wells, lecciones del Departamento de Orientación</p> <p>Intervenciones y apoyos conductuales positivos (PBIS)</p> <p>Trabajo en equipo por grado</p> <p>Asambleas de toda la escuela</p> <p>Presentaciones según el grado</p> <p>Presentaciones y talleres familiares y comunitarios</p> <p>Comunicación/Conferencia entre padres, maestros y estudiantes</p> <p>Instrucción en técnicas de atención plena y calma por ejemplo: The Den, Mindfulness Room</p> <p>Administración de aula por ejemplo: estatuto STARR del aula, reuniones de clase, reglas o expectativas establecidas en el aula</p>	<p>Apoyo en grupos pequeños (intercalar o retirada) y/o individual proporcionado por consejeros escolares, trabajadores sociales y/o psicólogos escolares</p> <p>Programa de Mentoría</p> <p>Mediación entre pares/o grupos - Círculos Restaurativo</p> <p>Reuniones de equipo con padres/estudiantes/profesores</p>	<p>Apoyo individual específico y/o en grupos pequeños proporcionado por consejeros escolares, trabajadores sociales y psicólogos.</p> <p>Visitas a domicilio según sea necesario</p> <p>Alcance/participación comunitaria por ejemplo: SPOA, Cove Care (incluida la clínica), Teen Intervene (PATAS)</p>

## Apéndice B

### Proceso de toma de decisiones sobre servicios relacionados

Terapia ocupacional / Fisioterapia			
Nivel 1	<ul style="list-style-type: none"> <li>- <b>Desarrollo profesional:</b> Los terapeutas brindan presentaciones y recursos para los desafíos funcionales comunes dentro del entorno educativo (las presentaciones pueden enfocarse en cómo las varias habilidades relacionadas con OT/FT impactan el funcionamiento escolar y brindan técnicas/estrategias que los maestros pueden usar para apoyar a estos estudiantes en temas - motoras, visoperceptivas, visomotoras, grafomotoras, posturales, transiciones, seguridad en el patio de juegos/edificios y habilidades sensoriomotoras)</li> <li>- Apoyo a todo el aula/lecciones cuando un profesor presenta una inquietud de toda la clase, haciendo recomendaciones para arreglos ergonómicos de asientos, ideas para descansos de movimiento en toda la clase, etc.</li> </ul>		
	Criterios de admisión	Recursos	Criterios de salida
Nivel 2	<p>El maestro identifica a un niño con dificultad para completar una tarea. Por ejemplo, tarea funcional basada en la escuela en múltiples ensayos en las siguientes categorías relacionadas con OT/FT (legibilidad de escritura a mano, habilidades con tijeras, mecanografía, habilidades de autoayuda, habilidades de procesamiento sensorial, equilibrio, seguridad en el patio de juegos, etc.).</p> <p>Cuando se traigan muestras de trabajo o evidencia de la capacidad disminuida de un niño para completar una tarea escolar funcional, el maestro debe derivar al niño a MTSS.</p> <p>Como comité de MTSS, se elige una estrategia/recurso para probar con el estudiante para abordar la tarea funcional y establecer una meta.</p>	<p>Utilice la guía de recursos de OT/FT, que contiene una lista de estrategias para cada área. El profesor elegirá una estrategia y establecerá un objetivo para monitorear el rendimiento funcional del estudiante con fidelidad durante 6 a 8 semanas.</p>	<p>Después de 6 a 8 semanas, los datos muestran que el estudiante demostró un aumento en el compromiso funcional y apropiado en la tarea.</p>

	Criterios de admisión	Recursos	Criterios de salida
Nivel 3	<p>El equipo MTSS tiene datos que demuestran que el niño no alcanzó la meta o no demostró progreso hacia la meta con las estrategias y herramientas proporcionadas en el Nivel 2.</p> <p>El equipo de MTSS puede solicitar al terapeuta ocupacional o fisioterapeuta que realice una evaluación. Las evaluaciones se centrarán en la participación funcional de los estudiantes durante la tarea específica.</p> <p>Utilizando el criterio clínico y considerando al niño en su totalidad, el terapeuta ocupacional o fisioterapeuta puede decidir proporcionar estrategias específicas para el niño basado en la información de la evaluación o puede solicitar una evaluación completa a través de educación especial.</p>	<p>Proporcionar OT/FT estrategias o apoyos adicionales a la prueba por parte del maestro del aula</p>	<p>Después de 6 a 8 semanas, los datos muestran que el estudiante demostró un aumento en el compromiso funcional y apropiado en la tarea luego de la implementación de estrategias adicionales proporcionadas por OT/FT.</p> <p>Si los datos no muestran progreso hacia la meta, puede estar justificada una derivación a educación especial con evaluaciones integrales.</p>

Terapia del habla y el lenguaje			
Nivel 1	<p><b>Habla y lenguaje</b></p> <ul style="list-style-type: none"> <li>- Todos los alumnos de kínder se someten a una evaluación del habla y el lenguaje. Si un alumno no la supera, se recomiendan terapias o estrategias para el aula.</li> </ul> <p>Discurso:</p> <ul style="list-style-type: none"> <li>- Si un maestro o padre tiene inquietudes con respecto al habla o la producción de sonido de un niño, se debe notificar al Departamento de Habla por correo electrónico.</li> <li>- Se proporcionará a los padres un formulario de consentimiento para la evaluación para que lo firmen y lo devuelvan.</li> </ul> <p>Idioma:</p> <ul style="list-style-type: none"> <li>- Si un maestro o padre tiene inquietudes sobre el desarrollo del lenguaje de un niño, debe tener una conversación con el patólogo del habla y el lenguaje (SLP) o el subdirector para determinar si se justifica una derivación a MTSS.</li> </ul>		
	Criterios de admisión	Recursos	Criterios de salida
Nivel 2	<p>El terapeuta revisará los datos proporcionados por el maestro y los utilizará para elaborar un plan de intervención. El plan incluirá estrategias que se integrarán en el currículo. El patólogo del habla y el lenguaje (SLP) presentará este plan en la reunión del MTSS y lo ajustará/personalizará según las discusiones durante la reunión.</p> <p><b>Implementación de la estrategia:</b> Los profesores aplican las estrategias delineadas en el plan de intervención en el aula.</p> <p><b>Seguimiento del progreso:</b> Si los problemas persisten, el equipo MTSS se reunirá nuevamente para evaluar el progreso. Se podrá realizar una evaluación formal si no se realizó antes o si se necesitan datos adicionales.</p>	Los informes, observaciones y/o evaluaciones de los profesores determinan los recursos seleccionados para abordar el déficit.	Después de 6 a 8 semanas, los datos indican que el estudiante demostró una mejora en las habilidades identificadas.

	Criterios de admisión	Recursos	Criterios de salida
Nivel 3	<p>El patólogo del habla y el lenguaje (SLP) revisará los datos proporcionados por el maestro después del proceso MTSS y los utilizará para determinar los próximos pasos, incluidas intervenciones o servicios adicionales.</p> <p><b>Frecuencia del servicio:</b></p> <ul style="list-style-type: none"> <li>● <b>1 vez por semana:</b> Terapia de grupo estándar, 20-30 minutos.</li> <li>● <b>2 veces por semana:</b> Para una intervención más intensiva.</li> <li>● <b>2 veces por mes:</b> Para estudiantes que requieren terapia con menos frecuencia.</li> <li>● <b>Individual:</b> cuando sea necesario</li> </ul> <p><b>Otras opciones:</b></p> <ul style="list-style-type: none"> <li>● Consultas con profesores sobre estrategias por ejemplo: estrategias para mejorar la fluidez en el aula.</li> <li>● Programas en casa por ejemplo: materiales de práctica opcionales.</li> </ul>	<p>Datos de seguimiento del progreso y una ronda adicional de evaluaciones, si se recomienda.</p>	<p><b>Dominio de la habilidad de articulación:</b> El estudiante produce consistentemente sonidos objetivo con al menos un 80% de precisión en las palabras. Cualquier error de sonido restante es apropiado para el desarrollo y no afecta significativamente la comunicación.</p> <p><b>Impacto en el ámbito académico:</b> Evaluar cómo la dificultad del habla o del lenguaje afecta el rendimiento académico y la participación en el aula.</p> <p><b>Monitoreo del progreso:</b> Revisar los datos de las evaluaciones formales e informales para determinar el progreso. Tenga en cuenta los aportes de los maestros y cuidadores con respecto a las habilidades de comunicación funcional.</p> <p><b>Uso de estrategias compensatorias:</b> Evaluar si el estudiante puede aplicar de forma independiente estrategias para apoyar una comunicación eficaz. Asegurarse de que el estudiante pueda navegar con éxito las interacciones académicas y sociales sin apoyo terapéutico.</p>

## Apéndice C

### Guía de criterios de ingreso y salida del MTSS Artes del lenguaje inglés

#### Criterios de admisión para Artes del Lenguaje Inglés

Las medidas en los cuadros a continuación se han establecido para identificar a los estudiantes elegibles para la intervención al comienzo del año escolar.

#### Criterios de salida

Cuando los estudiantes participan en el apoyo escalonado:

- Los datos sobre el desempeño de los estudiantes se recopilan en función de la frecuencia del servicio escalonado proporcionado (Nivel 2: mínimo cada 5 a 7 sesiones, Nivel 3: mínimo cada 5 a 6 sesiones) y se anotan en el plan de intervención del estudiante.
- Después del número designado de semanas de servicio, el maestro evalúa la efectividad general de las intervenciones utilizadas y determina si realizar otro ciclo (para el Nivel Uno) o derivar al Equipo de Resolución de Problemas.
- Las decisiones sobre los servicios después de dos ciclos de soporte de Nivel 1 deben remitirse al Equipo de resolución de problemas para su revisión.
- La eficacia de la intervención ELA, dependiendo del enfoque de la instrucción, se puede determinar administrando una o más de las evaluaciones identificadas para el enfoque específico y el nivel de intervención.
- Los servicios se suspenderán cuando el estudiante haya cumplido con las necesidades específicas, con la evidencia de haber alcanzado un puntaje de referencia en las evaluaciones identificadas, y tenga un desempeño satisfactorio en el aula, con evidencia a través de las calificaciones y los resultados de la prueba de detección universal.

**TENGA EN CUENTA:** Estos servicios no interfieren con el derecho de un padre/tutor de derivar a un estudiante al Comité de Educación Especial para solicitar una evaluación para programas y servicios de educación especial en cualquier momento.

<b>Criterios de alfabetización Grados K-3</b>		
<b>Evaluación</b>	<b>Relación con el punto de referencia</b>	<b>Puntos de datos</b>
Alfabetización temprana STAR/Lectura STAR	25-39%	1 punto
	11-24%	2 puntos
	0-10%	3 puntos
DIBELS (Partitura compuesta)	Por debajo del punto de referencia	1 punto
	Muy por debajo del punto de referencia	2 puntos

<b>Alfabetización escalonada de Grados K-3</b>				
<b>Nivel</b>	<b>Puntos de colocación</b>	<b>Frecuencia/Duración de la intervención</b>	<b>Descripción del grupo</b>	<b>Proveedor</b>
Uno	1-2 puntos	Instrucción adicional en grupos pequeños, 1 o 2 veces por semana durante ciclos de 6 a 8 semanas	Instrucción adicional en grupos pequeños dentro del entorno general del aula durante la práctica independiente o el período de MTSS	Profesor de aula
Dos	3-4 puntos	De dos a tres veces por semana durante un mínimo de 15 a 30 minutos por sesión durante un mínimo de ciclos de 6 a 8 semanas.	Instrucción en grupos pequeños con un especialista (intercalar o retirada), durante el período de instrucción individualizada (profesor de aula o especialista)	Especialista o profesor de aula
Tres	5 puntos	Una frecuencia más alta que el Nivel 2; mínimo de 20 a 40 minutos por sesión, durante un mínimo de ciclos de 6 a 8 semanas	Instrucción individualizada o en grupos pequeños	Especialista

<b>Criterios de alfabetización de otoño Grados 4-5</b>		
<b>Evaluación</b>	<b>Relación con el punto de referencia</b>	<b>Puntos de datos</b>
Lectura STAR	25-39%	1 punto
	11-24%	2 puntos
	0-10%	3 puntos
DIBELS (Partitura compuesta)	Por debajo del punto de referencia	1 punto
	Muy por debajo del punto de referencia	2 puntos
Evaluación de ELA del estado de Nueva York	Nivel 2 (por encima del límite medio del AIS)	1 punto
	Nivel 2 (por debajo del límite medio del AIS)	2 puntos
	Nivel 1	3 puntos

<b>Niveles de alfabetización de otoño Grados 4-5</b>					
<b>Nivel</b>	<b>Puntos de colocación Con ELA</b>	<b>Puntos de colocación sin ELA</b>	<b>Frecuencia/Duración de la intervención</b>	<b>Descripción del grupo</b>	<b>Proveedor</b>
Uno	1-3 puntos	1-2 puntos	Instrucción adicional en grupos pequeños, 1 o 2 veces por semana durante ciclos de 6 a 8 semanas	Instrucción adicional en grupos pequeños dentro del entorno general del aula durante la práctica independiente o el período de MTSS	Profesor de aula
Dos	4-6 puntos	3-4 puntos	De dos a tres veces por semana durante un mínimo de 15 a 30 minutos por sesión durante un mínimo de ciclos de 6 a 8 semanas.	Instrucción en grupos pequeños con un especialista (intercalar o retirada), durante el período de instrucción individualizada (profesor de aula o especialista)	Especialista o profesor de aula
Tres	7-8 puntos	5 puntos	Una frecuencia más alta que el Nivel 2; mínimo de 20 a 40 minutos por sesión, durante un mínimo de ciclos de 6 a 8 semanas	Instrucción individualizada o en grupos pequeños	Especialista

<b>INVIERNO/PRIMAVERA Criterios de alfabetización Grados 4-5</b>		
<b>Evaluación</b>	<b>Relación con el punto de referencia</b>	<b>Puntos de datos</b>
Lectura STAR	25-39%	1 punto
	11-24%	2 puntos
	0-10%	3 puntos
DIBELS (Partitura compuesta)	Por debajo del punto de referencia	1 punto
	Muy por debajo del punto de referencia	2 puntos

<b>Niveles de alfabetización INVIERNO/PRIMAVERA Grados 4-5</b>				
<b>Nivel</b>	<b>Puntos de colocación sin ELA</b>	<b>Frecuencia/Duración de la intervención</b>	<b>Descripción del grupo</b>	<b>Proveedor</b>
Uno	0-1 puntos	Instrucción adicional en grupos pequeños, 1 o 2 veces por semana durante ciclos de 6 a 8 semanas	Instrucción adicional en grupos pequeños dentro del entorno general del aula durante la práctica independiente o el período de MTSS	Profesor de aula
Dos	2-3 puntos	De dos a tres veces por semana durante un mínimo de 15 a 30 minutos por sesión durante un mínimo de ciclos de 6 a 8 semanas.	Instrucción en grupos pequeños con un especialista (intercalar o retirada), durante el período de instrucción individualizada (profesor de aula o especialista)	Especialista o profesor de aula
Tres	5 puntos	Una frecuencia más alta que el Nivel 2; mínimo de 20 a 40 minutos por sesión, durante un mínimo de ciclos de 6 a 8 semanas	Instrucción individualizada o en grupos pequeños	Especialista

<b>Alfabetización de otoño de Grados 6 - 8</b>		
<b>Evaluación</b>	<b>Relación con el punto de referencia</b>	<b>Puntos de datos</b>
Lectura STAR	25-39%	1 punto
	11-24%	2 puntos
	0-10%	3 puntos
Evaluación de ELA del estado de Nueva York	Nivel 2 (por encima del límite medio del AIS)	1 punto
	Nivel 2 (por debajo del límite medio del AIS)	2 puntos
	Nivel 1	3 puntos
Boletín de calificaciones - Inglés	Grado 65-75	1 punto
	Grado inferior a 65	2 puntos
Evaluaciones comunes - ELA (TODOS los grados)	Puntuación entre 65 y 75	1 punto
	Puntuación por debajo de 65	2 puntos
Evaluaciones comunes - Estudios sociales (TODOS los grados)	Puntuación entre 65 y 75	1 punto
	Puntuación por debajo de 65	2 puntos

<b>Nivel</b>	<b>Puntos de colocación</b>	<b>Puntos de colocación sin ELA</b>	<b>Frecuencia/Duración de la intervención</b>	<b>Descripción del grupo</b>	<b>Proveedor</b>
Uno	1-5 puntos	1-3 puntos	Instrucción diferenciada, ciclos de 5 a 10 semanas	Grupos pequeños dentro del entorno general del aula.	Profesor de aula
Dos	6-10 puntos	4-8 puntos	De dos a tres veces por semana durante un mínimo de 15 a 30 minutos por sesión durante un mínimo de ciclos de 6 a 8 semanas.	Instrucción en grupos pequeños con un especialista (intercalar o extracción) o curso especializado	Especialista o profesor de aula
Tres	11-12 puntos	8-9 puntos	Una frecuencia más alta que el Nivel 2; mínimo de 20 a 40 minutos por sesión, durante un mínimo de ciclos de 6 a 8 semanas	Instrucción individualizada o en grupos pequeños	Especialista

**Alfabetización de invierno/primavera de Grados 6 - 8**

<b>Evaluación</b>	<b>Relación con el punto de referencia</b>	<b>Puntos de datos</b>
Lectura STAR	25-39%	1 punto
	11-24%	2 puntos
	0-10%	3 puntos
Boletín de calificaciones - Inglés	Grado 65-75	1 punto
	Grado inferior a 65	2 puntos
Evaluaciones comunes - ELA (TODOS los grados)	Puntuación entre 65 y 75	1 punto
	Puntuación por debajo de 65	2 puntos
Evaluaciones comunes - Estudios sociales (TODOS los grados)	Puntuación entre 65 y 75	1 punto
	Puntuación por debajo de 65	2 puntos

<b>Nivel</b>	<b>Puntos de colocación</b>	<b>Frecuencia/Duración de la intervención</b>	<b>Descripción del grupo</b>	<b>Proveedor</b>
Uno	1-3 puntos	Instrucción diferenciada, ciclos de 5 a 10 semanas	Grupos pequeños dentro del entorno general del aula.	Profesor de aula
Dos	4-7 puntos	De dos a tres veces por semana durante un mínimo de 15 a 30 minutos por sesión durante un mínimo de ciclos de 6 a 8 semanas.	Instrucción en grupos pequeños con un especialista (intercalar o extracción) o curso especializado	Especialista o profesor de aula
Tres	8-9 puntos	Una frecuencia más alta que el Nivel 2; mínimo de 20 a 40 minutos por sesión, durante un mínimo de ciclos de 6 a 8 semanas	Instrucción individualizada o en grupos pequeños	Especialista

<b>Alfabetización de Grados 9 - 12</b>		
<b>Evaluación</b>	<b>Relación con el punto de referencia</b>	<b>Puntos de datos</b>
Lectura STAR (estudiantes de 9.º a 11.º grado)	25-39%	1 punto
	11-24%	2 puntos
	0-10%	3 puntos
Evaluación de ELA del estado de Nueva York (desde 8.º grado para estudiantes de 9.º grado - SÓLO otoño)	Nivel 2 (por encima del límite medio del AIS)	1 punto
	Nivel 2 (por debajo del límite medio del AIS)	2 puntos
	Nivel 1	3 puntos
Evaluaciones de referencia - ELA (TODOS los grados)	Puntuación entre 3-4	1 punto
	Puntuación 2 y menos	2 puntos
Boletín de calificaciones de inglés	Puntuación entre 65 y 75	1 punto
	Puntuación por debajo de 65	2 puntos
Puntuaciones de los exámenes Regents de inglés (estudiantes de 12.º grado)	Puntuación por debajo de 65	2 puntos

<b>Alfabetización escalonada para estudiantes de 9.º grado</b>					
<b>Nivel</b>	<b>Puntos de colocación con Regents NYS ELA</b>	<b>Puntos de colocación sin Regents NYS ELA</b>	<b>Frecuencia/Duración de la intervención</b>	<b>Tamaño del grupo</b>	<b>Proveedor</b>
Uno	1-4 puntos	1-2 puntos	Instrucción diferenciada, ciclos de 5 a 10 semanas	Grupos pequeños dentro del entorno general del aula.	Profesor de aula
Dos	5-8 puntos	3-4 puntos	De dos-tres veces por semana por un mínimo de 15 a 30 minutos por sesión durante un ciclo de mínimo 6 - 8 semanas.	Instrucción en grupos pequeños con un especialista (intercalar o extracción) o curso especializado	Especialista o profesor de aula
Tres	9-10 puntos	5-6 puntos	Una frecuencia más alta que el Nivel 2; mínimo de 20 a 40 minutos por sesión, durante un mínimo de ciclos de 6 a 8 semanas	Instrucción individualizada o en grupos pequeños	Especialista

<b>Alfabetización escalonada para estudiantes de 10° y 11° grado</b>				
<b>Nivel</b>	<b>Puntos de colocación</b>	<b>Frecuencia/Duración de la intervención</b>	<b>Tamaño del grupo</b>	<b>Proveedor</b>
Uno	1-2 puntos	Instrucción diferenciada, ciclos de 5 a 10 semanas	Grupos pequeños dentro del entorno general del aula.	Profesor de aula
Dos	3-4 puntos	Varía, de dos a tres veces por semana durante un mínimo de 20 a 40 minutos por sesión, durante 8 a 30 semanas.	Instrucción en grupos pequeños con un especialista (intercalar o extracción) o curso especializado	Especialista o profesor de aula
Tres	5-6 puntos	Varía, pero con mayor frecuencia que el Nivel II durante un mínimo de 20 a 40 minutos por sesión, durante un mínimo de 10 a 20 semanas.	Instrucción individualizada o en grupos pequeños	Especialista

<b>Alfabetización escalonada para estudiantes de 12.º grado</b>					
<b>Nivel</b>	<b>Puntos de colocación con Regentes NYS ELA</b>	<b>Puntos de colocación sin Regentes NYS ELA</b>	<b>Frecuencia/Duración de la intervención</b>	<b>Tamaño del grupo</b>	<b>Proveedor</b>
Uno	1-4 puntos	1-2 puntos	Instrucción diferenciada, ciclos de 5 a 10 semanas	Grupos pequeños dentro del entorno general del aula.	Profesor de aula
Dos	5-8 puntos	3-4 puntos	De dos a tres veces por semana durante un mínimo de 15 a 30 minutos por sesión durante un mínimo de ciclos de 6 a 8 semanas.	Instrucción en grupos pequeños con un especialista (intercalar o extracción) o curso especializado	Especialista o profesor de aula
Tres	9-10 puntos	5-6 puntos	Una frecuencia más alta que el Nivel 2; mínimo de 20 a 40 minutos por sesión, durante un mínimo de ciclos de 6 a 8 semanas	Instrucción individualizada o en grupos pequeños	Especialista

## Apéndice D



### Gráfico de trayectoria de alfabetización bilingüe de los osos bilingües

-Adaptado del trabajo de la Dra. Kathy Escamilla

Si los estudiantes se encuentran dentro del rango de su nivel de grado, se los considerará de nivel de grado. (Principio, Medio, Fin)

Zonas de lectura instructiva de la trayectoria de alfabetización bilingüe			
Calificación		Inglés compuesto L1 <i>Dibels</i>	Español compuesto L2 <i>Lectura mCLASS</i>
K	P	306-331	200-269 (Exposición)
	M	371-392	200-269 (Exposición)
	F	420-449	200-269 (Exposición)
1	P	330-353	269-322
	M	389-423	352-405
	F	441-479	389-437
2	P	329-360	348-399
	M	389-422	390-438
	F	439-473	434-478
3	P	332-364	341-391
	M	393-426	388-433
	F	442-466	430-473
4	P	331-399	344-396
	M	399-430	391-434
	F	442-460	432-468
5	P	335-369	357-401
	M	394-420	398-439
	F	449-468	435-478+

<b>Zonas de lectura instructiva de la trayectoria de alfabetización bilingüe</b>			
<b>Calificación</b>		<b>Español compuesto L1</b> <i>Lectura mCLASS</i>	<b>Inglés compuesto L2</b> <i>Dibels</i>
K	P	269-322	200-306 (Exposición)
	M	352-405	200-306 (Exposición)
	F	389-437	200-306 (Exposición)
1	P	348-399	306-331
	M	390-438	371-392
	F	434-478	420-449
2	P	341-391	330-353
	M	388-433	389-423
	F	430-473	441-479
3	P	344-396	329-360
	M	391-434	389-422
	F	432-468	439-473
4	P	357-401	332-364
	M	398-439	393-426
	F	435-478	442-466
5	P	365-395	331-399
	M	392-428	399-430
	F	436-469	442-460+

## Apéndice E

### Criterios de entrada y salida del MTSS Matemáticas

#### Criterios de admisión para Matemáticas

Las medidas en las tablas a continuación se han establecido para identificar a los estudiantes elegibles para la intervención al comienzo del año escolar.

#### Criterios de salida

Cuando los estudiantes participan en el apoyo escalonado:

- Los datos sobre el desempeño de los estudiantes se recopilan en función de la frecuencia del servicio escalonado proporcionado y se anotan en el plan de intervención del estudiante.

Por ejemplo: Nivel 2 - mínimo cada 5 a 7 sesiones, Nivel 3 - mínimo cada 5 a 6 sesiones

- Después del número designado de semanas de servicio, el maestro evalúa la efectividad general de las intervenciones utilizadas y determina si realizar otro ciclo (para el Nivel Uno) o derivar al Equipo de Resolución de Problemas.
- Las decisiones sobre los servicios después de dos ciclos de soporte de Nivel 1 deben remitirse al Equipo de resolución de problemas para su revisión.
- La efectividad de la intervención de matemáticas se puede determinar mediante la administración de herramientas de monitoreo del progreso, otras evaluaciones en el aula y/o revisión del trabajo en clase.
- Los servicios se suspenderán cuando el estudiante haya satisfecho las necesidades específicas y tenga un rendimiento satisfactorio en el aula.

**TENGA EN CUENTA:** Estos servicios no interfieren con el derecho de un padre/tutor de derivar a un estudiante al Comité de Educación Especial para solicitar una evaluación para programas y servicios de educación especial en cualquier momento.

<b>Criterios de matemáticas de invierno/primavera de grado K</b>		
<b>Evaluación</b>	<b>Relación con el punto de referencia</b>	<b>Puntos de datos</b>
Evaluador de matemáticas de Forefront	18-29	1 punto
	14-17	2 puntos
	11-13	3 puntos
Evaluaciones provisionales	Amarillo (se acerca a las expectativas)	1 punto
	Rojo (No cumple con las expectativas)	2 puntos

<b>Servicios escalonados de matemáticas de invierno/primavera de grado K</b>				
<b>Nivel</b>	<b>Puntos de colocación</b>	<b>Frecuencia/Duración de la intervención</b>	<b>Descripción del grupo</b>	<b>Proveedor</b>
Uno	1-2 puntos	Instrucción adicional en grupos pequeños, 1 o 2 veces por semana durante ciclos de 6 a 8 semanas	Instrucción adicional en grupos pequeños dentro del entorno general del aula durante la práctica independiente o el período de MTSS	Profesor de aula
Dos	3-4 puntos	De dos a tres veces por semana durante un mínimo de 15 a 30 minutos por sesión durante un mínimo de ciclos de 6 a 8 semanas.	Instrucción en grupos pequeños con un especialista (intercalar o retirada), durante el período de instrucción individualizada (profesor de aula o especialista)	Especialista o profesor de aula
Tres	5 puntos	Una frecuencia más alta que el Nivel 2; mínimo de 20 a 40 minutos por sesión, durante un mínimo de ciclos de 6 a 8 semanas	Instrucción individualizada o en grupos pequeños	Especialista

<b>Criterios de matemáticas Grados 1 -3</b>		
<b>Evaluación</b>	<b>Relación con el punto de referencia</b>	<b>Puntos de datos</b>
Matemáticas STAR	25-39%	1 punto
	11-24%	2 puntos
	0-10%	3 puntos
Evaluaciones provisionales	Amarillo (se acerca a las expectativas)	1 punto
	Rojo (No cumple con las expectativas)	2 puntos

<b>Servicios escalonados de matemáticas Grados 1-3</b>				
<b>Nivel</b>	<b>Puntos de colocación</b>	<b>Frecuencia/Duración de la intervención</b>	<b>Descripción del grupo</b>	<b>Proveedor</b>
Uno	1-2 puntos	Instrucción adicional en grupos pequeños, 1 o 2 veces por semana durante ciclos de 6 a 8 semanas	Instrucción adicional en grupos pequeños dentro del entorno general del aula durante la práctica independiente o el período de MTSS	Profesor de aula
Dos	3-4 puntos	De dos a tres veces por semana durante un mínimo de 15 a 30 minutos por sesión durante un mínimo de ciclos de 6 a 8 semanas.	Instrucción en grupos pequeños con un especialista (intercalar o retirada), durante el período de instrucción individualizada (profesor de aula o especialista)	Especialista o profesor de aula
Tres	5 puntos	Una frecuencia más alta que el Nivel 2; mínimo de 20 a 40 minutos por sesión, durante un mínimo de ciclos de 6 a 8 semanas	Instrucción individualizada o en grupos pequeños	Especialista

<b>Matemáticas de otoño Grados 4-5</b>		
<b>Evaluación</b>	<b>Relación con el punto de referencia</b>	<b>Puntos de datos</b>
Matemáticas STAR	25-39%	1 punto
	11-24%	2 puntos
	0-10%	3 puntos
Evaluaciones provisionales	Amarillo (se acerca a las expectativas)	1 punto
	Rojo (No cumple con las expectativas)	2 puntos
Evaluación de matemáticas del estado de Nueva York	Nivel 2 (por encima del límite medio del AIS)	1 punto
	Nivel 2 (por debajo del límite medio del AIS)	2 puntos
	Nivel 1	3 puntos

<b>Niveles de matemáticas de otoño Grados 4 - 5</b>					
<b>Nivel</b>	<b>Puntos de colocación</b>	<b>Puntos de colocación sin Matemáticas del NYS</b>	<b>Frecuencia/Duración de la intervención</b>	<b>Descripción del grupo</b>	<b>Proveedor</b>
Uno	2-5 puntos	1-2 puntos	Instrucción adicional en grupos pequeños, 1 o 2 veces por semana durante ciclos de 6 a 8 semanas	Instrucción adicional en grupos pequeños dentro del entorno general del aula durante la práctica independiente o el período de MTSS	Profesor de aula
Dos	6-7 puntos	3-4 puntos	De dos a tres veces por semana durante un mínimo de 15 a 30 minutos por sesión durante un mínimo de ciclos de 6 a 8 semanas.	Instrucción en grupos pequeños con un especialista (intercalar o retirada), durante el período de instrucción individualizada (profesor de aula o especialista)	Especialista o profesor de aula
Tres	8 puntos	5 puntos	Una frecuencia más alta que el Nivel 2; mínimo de 20 a 40 minutos por sesión, durante un mínimo de ciclos de 6 a 8 semanas	Instrucción individualizada o en grupos pequeños	Especialista

<b>Criterios de matemáticas de invierno/primavera Grados 4 - 5</b>		
<b>Evaluación</b>	<b>Relación con el punto de referencia</b>	<b>Puntos de datos</b>
Matemáticas STAR	25-39%	1 punto
	11-24%	2 puntos
	0-10%	3 puntos
Evaluaciones provisionales	Amarillo (se acerca a las expectativas)	1 punto
	Rojo (No cumple con las expectativas)	2 puntos

<b>Niveles de matemáticas escalonados de Grados 4 y 5</b>				
<b>Nivel</b>	<b>Puntos de colocación sin Matemáticas del Estado de Nueva York</b>	<b>Frecuencia/Duración de la intervención</b>	<b>Descripción del grupo</b>	<b>Proveedor</b>
Uno	1-2 puntos	Instrucción adicional en grupos pequeños, 1 o 2 veces por semana durante ciclos de 6 a 8 semanas	Instrucción adicional en grupos pequeños dentro del entorno general del aula durante la práctica independiente o el período de MTSS	Profesor de aula
Dos	3-4 puntos	De dos a tres veces por semana durante un mínimo de 15 a 30 minutos por sesión durante un mínimo de ciclos de 6 a 8 semanas.	Instrucción en grupos pequeños con un especialista (intercalar o retirada), durante el período de instrucción individualizada (profesor de aula o especialista)	Especialista o profesor de aula
Tres	5 puntos	Una frecuencia más alta que el Nivel 2; mínimo de 20 a 40 minutos por sesión, durante un mínimo de ciclos de 6 a 8 semanas	Instrucción individualizada o en grupos pequeños	Especialista

<b>Matemáticas de otoño de Grados 6 - 8</b>		
<b>Evaluación</b>	<b>Relación con el punto de referencia</b>	<b>Puntos de datos</b>
Matemáticas STAR	25-39%	1 punto
	11-24%	2 puntos
	0-10%	3 puntos
Evaluación de matemáticas del estado de Nueva York	Nivel 2 (por encima del límite medio del AIS)	1 punto
	Nivel 2 (por debajo del límite medio del AIS)	2 puntos
	Nivel 1	3 puntos
Evaluaciones comunes - Matemáticas (TODOS los grados)	Puntuación entre 65 y 75	1 punto
	Puntuación por debajo de 65	2 puntos
Boletín de calificaciones - Matemáticas	Puntuación entre 65 y 75	1 punto
	Puntuación por debajo de 65	2 puntos

<b>Nivel</b>	<b>Puntos de colocación</b>	<b>Puntos de colocación sin los exámenes de Matemáticas del Estado de Nueva York</b>	<b>Frecuencia/Duración de la intervención</b>	<b>Descripción del grupo</b>	<b>Proveedor</b>
Uno	1-4 puntos	1-3 puntos	Instrucción diferenciada, ciclos de 5 a 10 semanas	Grupos pequeños dentro del entorno general del aula.	Profesor de aula
Dos	5-8 puntos	4-6 puntos	De dos a tres veces por semana durante un mínimo de 15 a 30 minutos por sesión durante un mínimo de ciclos de 6 a 8 semanas.	Instrucción en grupos pequeños con un especialista (intercalar o extracción) o curso especializado	Especialista o profesor de aula
Tres	9-10 puntos	7 puntos	Una frecuencia más alta que el Nivel 2; mínimo de 20 a 40 minutos por sesión, durante un mínimo de ciclos de 6 a 8 semanas	Instrucción individualizada o en grupos pequeños	Especialista

<b>Matemáticas de invierno/primavera de Grados 6 - 8</b>		
<b>Evaluación</b>	<b>Relación con el punto de referencia</b>	<b>Puntos de datos</b>
Matemáticas STAR	25-39%	1 punto
	11-24%	2 puntos
	0-10%	3 puntos
Evaluaciones comunes - Matemáticas (TODOS los grados)	Puntuación entre 65 y 75	1 punto
	Puntuación por debajo de 65	2 puntos
Boletín de calificaciones - Matemáticas	Puntuación entre 65 y 75	1 punto
	Puntuación por debajo de 65	2 puntos

<b>Nivel</b>	<b>Puntos de colocación</b>	<b>Frecuencia/Duración de la intervención</b>	<b>Descripción del grupo</b>	<b>Proveedor</b>
Uno	1-3 puntos	Instrucción diferenciada, ciclos de 5 a 10 semanas	Grupos pequeños dentro del entorno general del aula.	Profesor de aula
Dos	4-6 puntos	De dos a tres veces por semana durante un mínimo de 15 a 40 minutos por sesión, durante 8 a 30 semanas.	Instrucción en grupos pequeños con un especialista (intercalar o extracción) o curso especializado	Especialista o profesor de aula
Tres	7 puntos	De dos a cinco veces por semana durante un mínimo de 40 minutos por sesión, durante un mínimo de 10 a 20 semanas.	Instrucción individualizada o en grupos pequeños	Especialista

<b>Matemáticas de otoño de Grado 9</b>		
<b>Evaluación</b>	<b>Relación con el punto de referencia</b>	<b>Puntos de datos</b>
Matemáticas STAR	25-39%	1 punto
	11-24%	2 puntos
	0-10%	3 puntos
Evaluación de matemáticas del estado de Nueva York	Nivel 2 (por encima del límite medio del AIS)	1 punto
	Nivel 2 (por debajo del límite medio del AIS)	2 puntos
	Nivel 1	3 puntos
Boletín de calificaciones - Matemáticas	Puntuación entre 65 y 75	1 punto
	Puntuación por debajo de 65	2 puntos

<b>Nivel</b>	<b>Puntos de colocación</b>	<b>Puntos de colocación sin los Regentes de Matemáticas del Estado de Nueva York</b>	<b>Frecuencia/Duración de la intervención</b>	<b>Descripción del grupo</b>	<b>Proveedor</b>
Uno	1-3 puntos	1-2 puntos	Instrucción diferenciada, ciclos de 5 a 10 semanas	Grupos pequeños dentro del entorno general del aula.	Profesor de aula
Dos	4-6 puntos	3-4 puntos	De dos a tres veces por semana durante un mínimo de 15 a 30 minutos por sesión durante un mínimo de ciclos de 6 a 8 semanas.	Instrucción en grupos pequeños con un especialista (intercalar o extracción) o curso especializado	Especialista o Aula maestro
Tres	7-8 puntos	5 puntos	Una frecuencia más alta que el Nivel 2; mínimo de 20 a 40 minutos por sesión, durante un mínimo de ciclos de 6 a 8 semanas	Instrucción individualizada o en grupos pequeños	Especialista

<b>Matemáticas de invierno/primavera de Grado 9</b>		
<b>Evaluación</b>	<b>Relación con el punto de referencia</b>	<b>Puntos de datos</b>
Matemáticas STAR	25-39%	1 punto
	11-24%	2 puntos
	0-10%	3 puntos
Boletín de calificaciones - Matemáticas	Puntuación entre 65 y 75	1 punto
	Puntuación por debajo de 65	2 puntos

<b>Nivel</b>	<b>Puntos de colocación sin los regentes de Matemáticas del Estado de Nueva York</b>	<b>Frecuencia/Duración de la intervención</b>	<b>Descripción del grupo</b>	<b>Proveedor</b>
Uno	1-2 puntos	Instrucción diferenciada, ciclos de 5 a 10 semanas	Grupos pequeños dentro del entorno general del aula.	Profesor de aula
Dos	3-4 puntos	De dos a tres veces por semana durante un mínimo de 15 a 40 minutos por sesión, durante 8 a 30 semanas.	Instrucción en grupos pequeños con un especialista (intercalar o extracción) o curso especializado	Especialista o profesor de aula
Tres	5 puntos	De dos a cinco veces por semana durante un mínimo de 40 minutos por sesión, durante un mínimo de 10 a 20 semanas.	Instrucción individualizada o en grupos pequeños	Especialista