





## Agenda

- I. Welcome and Introductions
- II. Parent Education: Helping at Home
- III. Legal Requirements:
  - A. Our Programs
  - B. Summer School
- IV. Questions/Comments

## Agenda

- I. Bienvenida y Presentaciones
- II. Educación para padres: Ayudar en Casa
- III. Requisitos legales:
  - A. Nuestros Programas
  - B. Escuela de verano
- IV. Preguntas/Comentarios

## Օրակարգ

- I. Բարի գալուստ և ծանոթություն
- II. Ծնողների ուսուցում. օգնություն տանը
- III. Իրավական պահանջներ.
  - Ա. մեր ծրագրերը
  - Բ. ամառային դպրոց
- IV. Հարցեր/մեկնաբանություններ

## Повестка дня

- I. Приветствие и знакомство
- II. Обучение родителей: Помощь на дому
- III. Правовые требования:
  - A. Наши программы
  - Б. Летняя школа
- IV. Вопросы/комментарии

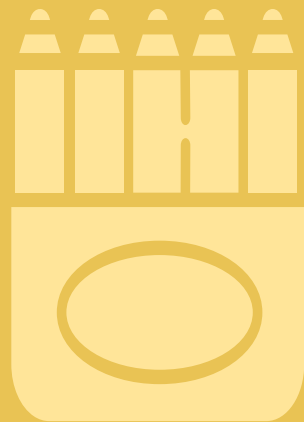
# SUMMER SCHOOL By Invitation

Summer school is being offered to Burbank students who meet specific criteria:

**Expanded Learning Opportunities Program and ELD Summer School** - provided to students who are not meeting grade level standards and/or are English Learners or who meet other specific criteria. Will be held at Edison, McKinley, and Providencia Elementary Schools.

**YMCA Learn, Grow, Thrive** - provided to students who demonstrate specific needs. Limited availability. Invited students only. Will be held at Disney.

**Extended School Year** - provided to Special Education students based on their Individual Learning Plans. Will be held at Stevenson Elementary.



# ESCUELA DE VERANO

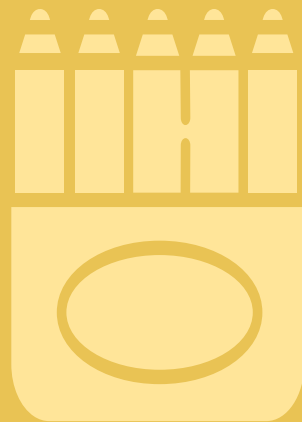
## Por invitación

Se ofrece escuela de verano a los estudiantes de Burbank que cumplen con criterios específicos:

**Programa de Oportunidades de Aprendizaje Ampliadas y Escuela de Verano ELD:** proporcionado a estudiantes que no cumplen con los estándares de nivel de grado y/o son estudiantes de ELD o que cumplen con otros criterios específicos. Se llevará a cabo en las escuelas primarias Edison, McKinley y Providencia.

**YMCA Learn, Grow, Thrive:** proporcionado a estudiantes que demuestran necesidades específicas. Disponibilidad limitada. Sólo estudiantes invitados. Se llevará a cabo en Disney.

**Año escolar extendido:** proporcionado a estudiantes de educación especial según sus planes de aprendizaje individuales. Se llevará a cabo en la escuela primaria Stevenson.



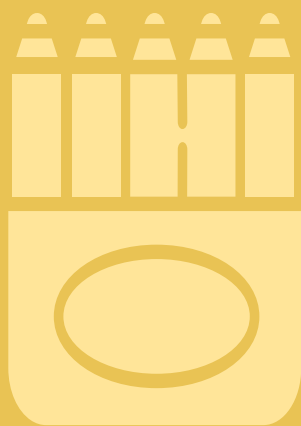
# ԱՄԱՌԱՅԻՆ ԴՊՐՈՑ Յրավերով

Ամառային դպրոց է առաջարկվում Բրբենքի այն աշակերտներին, ովքեր համապատասխանում են հատուկ չափանիշների.

**Ընդլայնված ուսուցման հնարավորությունների ծրագիր և ELD ամառային դպրոց** - տրամադրվում է այն աշակերտներին, ովքեր չեն համապատասխանում դասարանի մակարդակի չափանիշներին և/կամ անգլերեն սովորողներ են կամ բավարարում են այլ հատուկ չափանիշներ: Տեղի կունենա Էդիսոն, Մաքբինլի և Պրովիդենսիա տարրական դպրոցներում:

**YMCA-ի «Սովորել, աճել, բարգավաճել» ծրագիր** - տրամադրվում է հատուկ կարիքներ ունեցող աշակերտներին: Սահմանափակ հասանելիություն: Միայն հրավիրված աշակերտների համար: Տեղի կունենա Դիսնեյ դպրոցում:

**Ընդլայնված ուսումնական տարի (ESY)** - տրամադրվում է Հատուկ կրթության աշակերտներին՝ հիմնվելով նրանց անհատական ուսումնական ծրագրերի վրա: Տեղի կունենա Սթիվենսոն տարրական դպրոցում:



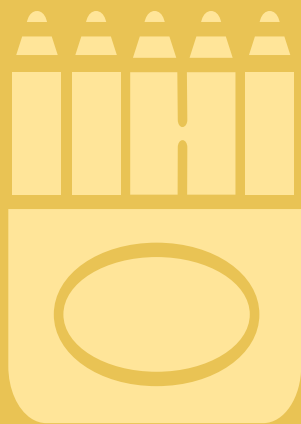
# ЛЕТНЯЯ ШКОЛА По приглашению

Летняя школа предлагается ученикам Бербанка, которые соответствуют определенным критериям:

**Программа расширенных возможностей обучения и летняя школа ELD** – предоставляются ученикам, которые не соответствуют стандартам уровня обучения и/или изучают английский язык или соответствуют другим определенным критериям. Будут проводиться в начальных школах Эдисон, Мак-Кинли и Провиденси.

**Программа YMCA «Учись, расти, процветай»** – предоставляется ученикам, демонстрирующим особые потребности. Ограниченное количество мест. Только приглашенные ученики. Будет проводиться в школе Дисней.

**Продленный учебный год (ESY)** – предоставляется ученикам специального образования на основе их индивидуальных учебных планов. Будет проводиться в начальной школе Стивенсон



# Reading Foundations at Home

## Sound Games

Rhyme Concentration:

Flip and find the cards with rhyming words

Sound Ball:

Throw the ball and give a sound cue

## Reading Games

Keep the Card

Practice words on cards. If it is read correctly, the player holds on to it

Read what I Write

Write about the children and they read sentence by sentence (make it silly)

## Writing Games

Spelling Races

Say a word and see who can spell it fastest or faster than the timer

Family Story

Write a word or phrase at a time and pass the story to add on



# Reading Foundations at Home

## Juegos de Sonidos

Concentration de Rima

Da la vuelta y encuentra las tarjetas con palabras que riman.

Bola de Sonido

Lanza la pelota y da una señal de sonido.

## Juegos de Lectura

Mantener la Tarjeta

Practica palabras en tarjetas. Si se lee correctamente, el jugador la mantiene.

Lee lo que Escribo

Escribe sobre los niños y ellos leen oración por oración (hazlo tonto)

## Juegos de Escritura

Carreras de Ortografía

Di una palabra y mira quién puede deletrearla más rápido o más rápido que el cronómetro.

Historia Familiar

Escribe una palabra o frase a la vez y pasa la historia para agregarla.

# Հնթերցանության հիմքերը տանը

<b>Հնչյունային խաղեր</b>	
Հանգավորման կենտրոնացում.	Շրջել և գտնել հանգավորված բառերը
Ջայնային գնդակ.	Նետել գնդակը և հուշել հնչյունը
<b>Հնթերցանության խաղեր</b>	
Պահել ֆարսը	Պարապել բառերը ֆարսերի վրա գրելով: Եթե խաղացողը այն հիշտ կարդա, ապա նա իր մոտ կպահի այդ ֆարսը:
Կարդա այն ինչ ես գրել եմ	Գրե՛ք երեխաների մասին և երեխան այն կկարդա (պետք է լինի գվարճալի):
<b>Գրավոր խաղեր</b>	
Ուղղագրական մրցույթ	Ասել մի բառ և տեսնել, թե ով այն հիշտ կարտասանի առաջինը կամ մինչև ժամանակի սպառվելը:
Հնտանեկան պատմություն	Գրել բառ կամ նախադասություն և փոխանցել մեկ ուրիշին այն շարունակելու համար:

# Основы чтения дома

## Звуковые игры

Концентрация рифмы:

Переверните и найдите карточки с рифмующимися словами.

Звуковой мяч:

Бросайте мяч и подавайте звуковой сигнал.

## Игры для чтения

Держите карту

Практикуйте слова на карточках. Если слово прочитано правильно, игрок оставляет его себе.

Прочтите то, что я пишу

Напишите о детях, и они прочитают предложение за предложением (сделайте это смешным).

## Письменные игры

Гонки правописания

Произнесите слово и посмотрите, кто сможет написать его быстрее или быстрее таймера.

Семейная история

Пишите по слову или фразе за раз и передайте историю, чтобы добавить ее.

# School Programming for Access

## curriculum:

Core Subjects  
(Math, Science,  
English/Language  
Arts, Social Studies)

## Our Programs

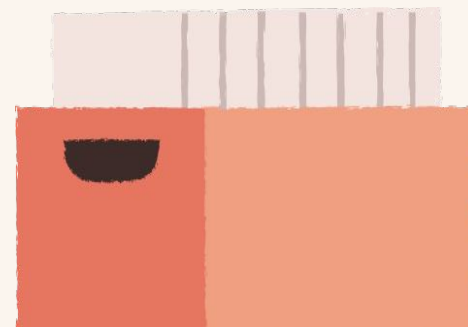
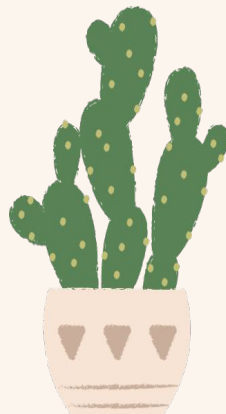
Special Education  
SDC, CLC, RSP,  
Speech, PT, OT

Response to  
Intervention

English Language  
Development

GATE

SDC- Special Day Class  
CLC- Community Learning  
Center  
RSP- Resource Specialist  
Program  
GATE- Gifted and Talented  
Education  
ELD- English Language  
Development  
PT - Physical Therapy  
OT - Occupational  
Therapy  
RTI - Response to  
Intervention



# Դպրոցական համակարգի

## կարուսալաձևի

### Ուսումնական ծրագիր.

բուն առարկաներ  
(մաթեմատիկա, անգլերեն  
լեզու, գիտություն,  
հասարակագիտություն)

\*տարրական դպրոց,  
մաթեմատիկայի,  
ընթերցանության,  
գիտության և  
հասարակագիտության  
հիմքերի  
ուսումնասիրություն

### Մեր

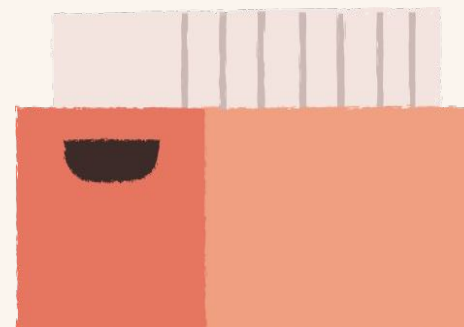
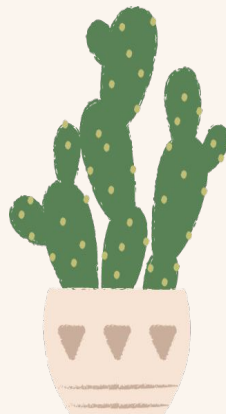
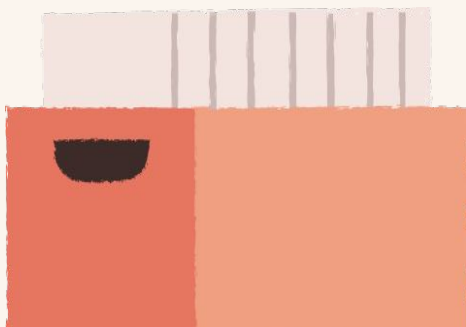
հասարակ ուսուցում  
**ծրագրերը**  
SDC, CLC, RSP, **խոսք,**  
PT, OT

Միջամտություն

English Language  
Development

GATE

SDC- հատուկ ցերեկային  
դասարան  
CLC- համագործակցական  
կրթական կենտրոն  
RSP- Ռեսուրսների ծրագիր  
GATE- Շնորհալի և  
տաղանդավոր ուսուցում  
ELD- անգլերեն լեզվի  
զարգացում  
PT - ֆիզիկական թերապիա  
OT- մասնագիտական  
թերապիա  
RTI - միջամտություն



# Структура школьного образования

## программа обучения:

Основные предметы  
(математика,  
естественные науки,  
английский язык,  
обществознание)

\* Начальная школа: основы по таким предметам, как математика, чтение, естественные науки и обществознание.

## специальные программы

Special Education  
SDC, CLC, RSP,  
Speech, PT, OT

Response to  
Intervention

English Language  
Development

GATE

SDC- Специальный дневной класс

CLC- Центр обучения сообщества

RSP- Программа специалистов по ресурсам

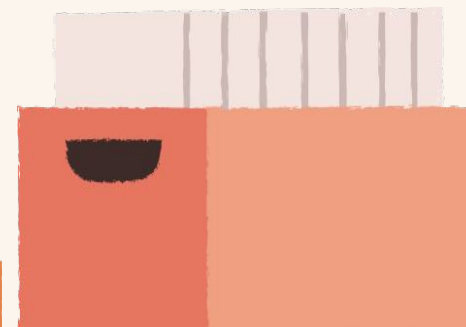
GATE- Образование для одаренных и талантливых

ELD- Развитие английского языка

PT - Физиотерапия

OT - Трудотерапия

RTI - Вмешательство



# Programación Escolar para acceso

## Plan de estudios

Materias básicas  
(Matemáticas,  
Ciencias, Inglés/Artes  
del Lenguaje, Estudios  
Sociales)

## Nuestros programas

Educación especial:  
SDC, CLC, RSP,  
Speech, PT, OT

Response to  
Intervention

English Language  
Development (ELD)

GATE

SDC- Clase diurna  
especial

CLC-Centro de  
aprendizaje

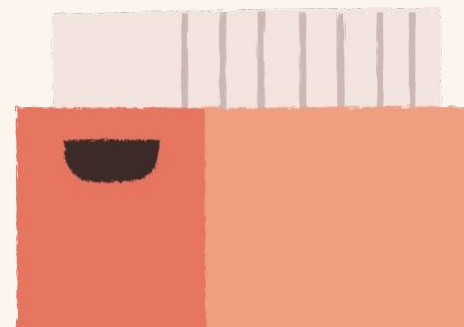
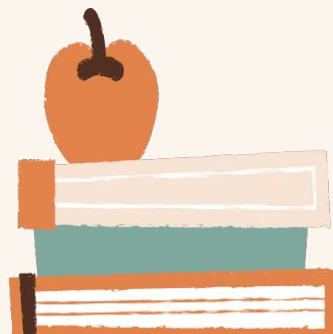
comunitario

RSP-Programa de  
especialistas en

recursos

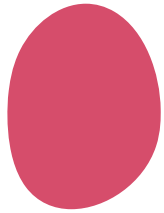
GATE- Educación para  
dotados y talentosos

ELD- Desarrollo del  
idioma inglés



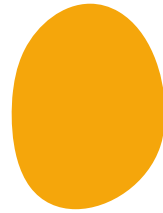


# Special Education IEP Evaluation Process



## Referral for Evaluation

A parent can request an evaluation. A school staff member can suggest to have an evaluation.



## Formal Evaluation

The school conducts assessments in areas of concern.



## Eligibility Meeting

A team (including parents, teachers, special educators) review the results to determine if child qualifies.

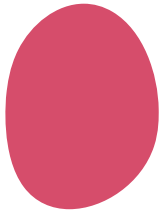


## IEP Development

If eligible, an IEP team creates an individualized plan with goals, accommodations, and services. The services may include CLC, RSP, Speech, OT, and/or PT. The IEP is reviewed annually.

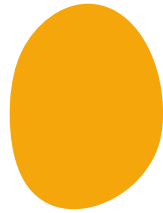


# IEP գնահատման գործընթաց



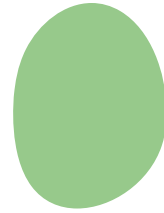
## Գնահատման և ուղղորդում գնահատում

Ծնողը կարող է գնահատում պահանջել: Ուսուցիչը կամ դպրոցի աշխատակիցը կարող է գնահատում առաջարկել:



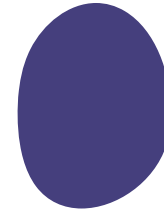
## Պաշտոնակա

Դպրոցը գնահատում է կատարում խնդրահարույց ոլորտներում:



## Հասանելիության և ժողով

Թիմը (ներառյալ ծնողը, ուսուցչը) վերանայում են արդյունքները և որոշում, եթե աշակերտը որակավորվում է:

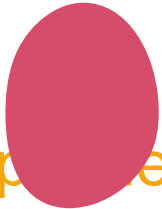


## IEP ծրագրի մշակում

Եթե որակավորվում է, IEP թիմն անհատական ուսուցման ծրագիր է մշակում իր նպատակներով, հարմարություններով և ծառայություններով: Ծառայությունները կարող են ներառել CLC, RSP, խոսք, OT, և/կամ PT: IEP ծրագիրն ամեն տարի թարմացվում է:



# Процесс оценки IEP



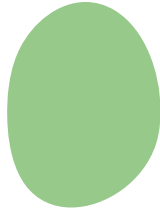
## Направление на обследование

Родитель может запросить оценку. Сотрудник школы может предложить провести оценку.



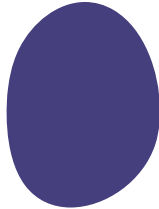
## Официальная оценка

Школа проводит оценку в проблемных областях.



## Встреча по вопросам соответствия требованиям

Команда (включающая родителей, учителей, специалистов по специальному образованию) проверяет результаты, чтобы определить, соответствует ли ребенок требованиям.



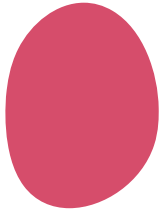
## Разработка плана IEP

Если это приемлемо, группа IEP создает индивидуальный план с целями, приспособлениями и услугами. Услуги могут включать CLC, RSP, Speech, OT и/или PT. IEP пересматривается ежегодно.



# Educación Especial

## IEP Proceso de Evaluación



### Referencia para Evaluación

Un padre puede solicitar una evaluación. Un miembro del personal de la escuela puede sugerir una evaluación.



### Evaluación Formal

La escuela hace evaluaciones en áreas de preocupación.



### Reunión de Elegibilidad

Un equipo (incluyendo padres, maestros, educadores especiales) revisa los resultados para determinar si el niño califica.



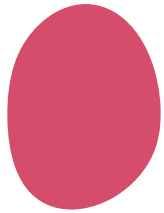
### Desarrollo de IEP

Si es elegible, un equipo del IEP crea un plan individualizado con objetivos, adaptaciones y servicios. Los servicios pueden incluir CLC, RSP, habla, OT y/o PT. El IEP se revisa anualmente.

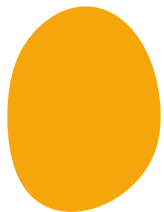


# Response to Intervention (RTI)

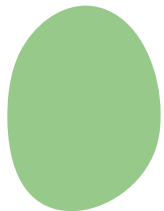
Data driven intervention for groups and individuals



Regular and periodic classroom assessments indicate areas of struggle for different students who are grouped



Students are pulled out or are grouped within their classroom to receive intervention lessons in which teachers employ special curricula and plans for reteaching skills and concepts

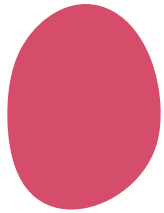


After about 5 weeks of intervention, students are assessed again to measure their response to the intervention

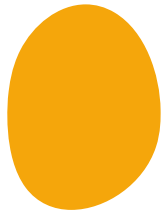


# Միջամտություն (RTI)

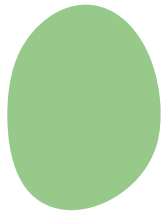
Տվյալների վրա հիմնված միջամտություն խմբերի և անհատների համար



Սովորական և պարբերական դասարանային գնահատումները ցույց են տալիս տարբեր աշակերտների ունեցած դժվարության ոլորտները ովքեր խմբավորված են իրար հետ:



Աշակերտները դուրս են բերվում կամ խմբավորվում իրենց դասարանում, որպեսզի ստանան միջամտության դասեր, որոնցում ուսուցիչները կիրառում են հատուկ ուսումնական ծրագրեր և պլաններ վերուսուցման հմտությունների և հասկացությունների համար:

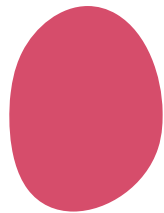


Մոտ 5 շաբաթ միջամտություն ստանալուց հետո աշակերտները կրկին գնահատվում են՝ չափելու նրանց արձագանքը ստացած միջամտության հանդեպ:

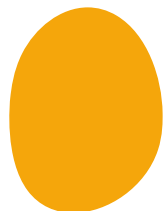


## Ответ на вмешательство (RTI)

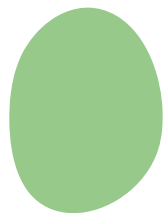
Вмешательство на основе данных для групп и отдельных лиц



Регулярные и периодические оценки в классе выявляют области, в которых возникают трудности у разных учеников, объединенных в одну группу.



Учащиеся выводятся из класса или группируются в классе для участия в уроках вмешательства, на которых учителя используют специальные учебные программы и планы для повторного обучения навыкам и концепциям.

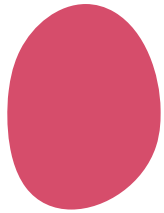


Примерно через 5 недель вмешательства учащиеся снова проходят оценку, чтобы определить их реакцию на вмешательство.

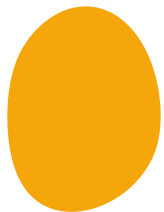


# Respuesta a la Intervención (RTI)

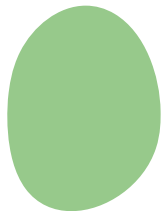
Intervención basada en datos para grupos y individuos



Las evaluaciones regulares y periódicas en el aula indican áreas de dificultad para los diferentes estudiantes que están agrupados.



Los estudiantes son retirados o agrupados dentro de su salón de clases para recibir lecciones de intervención en las que los maestros emplean planes de estudio y planes especiales para volver a enseñar habilidades y conceptos.

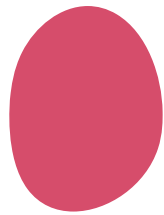


Después de aproximadamente 5 semanas de intervención, los estudiantes son evaluados nuevamente para medir su respuesta a la intervención.

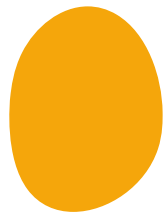


# English Language Development

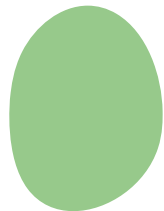
Students who speak languages other than English at home may qualify to receive support to learn English



Students with languages other than English in the home are assessed and if qualified, they receive ELD support in speaking, listening, reading and writing



Support takes place in the classroom and sometimes in a location outside of the classroom depending on levels and groupings of students. Students receive help primarily from their regular classroom teacher, but paraeducators sometimes help too



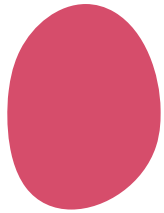
Each year students take the ELPAC in order to measure their progress in learning English in the four domains



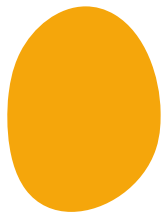


# Անգլերեն լեզվի զարգացում

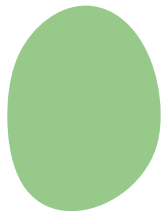
Աշակերտները, ովքեր տանը խոսում են անգլերենից բացի մեկ այլ լեզվով, կարող են որակավորվել անգլերեն սովորելու համար աջակցություն ստանալ



Աշակերտները, ովքեր տանն անգլերենից բացի խոսում են այլ լեզվով, գնահատվում են և որակավորման դեպքում ստանում են ELD աջակցություն խոսելու, լսելու, կարդալու և գրելու ոլորտներում:



Աջակցությունը տեղի է ունենում դասարանում և երբեմն էլ դասասենյակից դուրս գտնվող վայրում՝ կախված աշակերտների մակարդակներից և խմբերից: Նրանք հիմնականում օգնություն են ստանում իրենց ուսուցչից, բայց երբեմն էլ նրա օգնականներից:



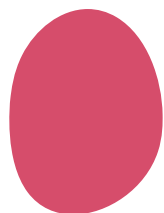
Ամեն տարի աշակերտները հանձնում են ELPAC քննությունը՝ չորս ոլորտներում անգլերեն սովորելու իրենց առաջընթացը չափելու համար:



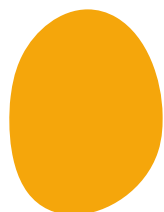


# Развитие английского языка

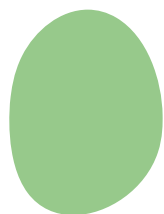
Ученики, которые дома говорят на языке, отличном от английского, могут претендовать на получение поддержки для изучения английского языка



Ученики, в семье которых английский язык не является родным, проходят оценку, и, если они соответствуют требованиям, им оказывается поддержка ELD по говорению, аудированию, чтению и письменную работу.



Поддержка осуществляется в классе, а иногда и за его пределами в зависимости от уровня и групп учеников. Они получают помощь в первую очередь от своего постоянного учителя, но иногда им помогают и помощники педагогов.



Каждый год учащиеся сдают экзамен ELPAC, чтобы оценить свой прогресс в изучении английского языка по четырем направлениям.



# Desarrollo del idioma inglés

Los estudiantes que hablan otros idiomas además del inglés en casa pueden calificar para recibir apoyo para aprender inglés.

Los estudiantes con idiomas distintos al inglés en el hogar son evaluados y, si califican, reciben apoyo ELD para hablar, escuchar, leer y escribir.

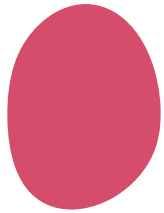
El apoyo se lleva a cabo en el aula y, a veces, en un lugar fuera del aula, según los niveles y grupos de estudiantes. Los estudiantes reciben ayuda principalmente de su maestro de aula habitual, pero a veces los para educadores también ayudan.

Cada año, los estudiantes toman el ELPAC para medir su progreso en el aprendizaje de inglés en los cuatro dominios.

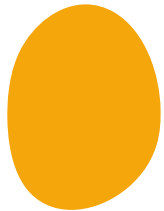


# Gifted and Talented Education

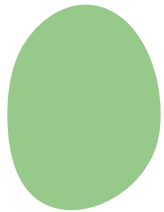
Students who are often capable of work beyond the academic content standards for their grade level.



Providencia assesses students in intermediate grades for qualification in the GATE program



Students who qualify are placed in the designated classroom offering GATE curriculum and plans

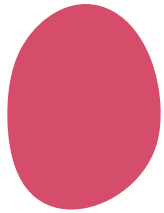


Students participate in a comprehensive high quality program that meets the intellectual, academic, and social/emotional needs of Intellectually Gifted students

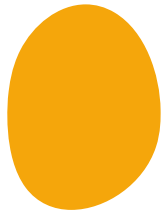


## Շնորհալի և տաղանդավոր ուսուցում (GATE)

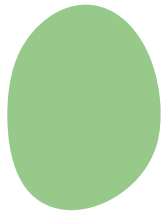
Աշակերտներ, ովքեր հաճախ ունակ են աշխատելու իրենց դասարանի մակարդակից բարձր:




Ջեֆերսոնի դպրոցը գնահատում է միջանկյալ դասարանների աշակերտներին GATE ծրագրում սովորելու համար:



Աշակերտները, ովքեր համապատասխանում են որակավորմանը, տեղավորվում են նշանակված դասարանում՝ առաջարկելով GATE-ի ուսումնական ծրագիր և պլաններ:

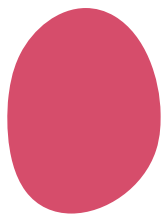


Աշակերտները մասնակցում են համապարփակ բարձրորակ ծրագրի, որը բավարարում է մտավոր օժտված աշակերտների մտավոր, կրթական և սոցիալական/հուզական կարիքները:

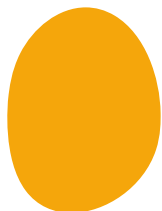


## Образование для одаренных и талантливых детей (GATE)

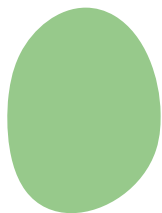
Учащиеся, которые часто способны работать за пределами стандартов академического содержания для своего уровня обучения.



Школа Джефферсон оценивает учащихся средних классов на предмет соответствия требованиям программы GATE.



Учащиеся, соответствующие требованиям, зачисляются в выделенный класс, предлагающий учебную программу и планы GATE.



Учащиеся участвуют в комплексной высококачественной программе, которая отвечает интеллектуальным, академическим и социально-эмоциональным потребностям интеллектуально одаренных учеников.



# Educación para superdotados y intelectualmente (GATE)

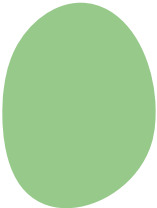
Estudiantes que a menudo son capaces de trabajar más allá de los estándares de contenido académico para su nivel de grado.



Jefferson evalúa a los estudiantes de grados intermedios para calificar en el programa GATE.



Los estudiantes que califican son ubicados en el salón de clases designado que ofrece el plan de estudios y planes GATE.



Los estudiantes participan en un programa integral de alta calidad que satisface las necesidades, académicas y sociales/emocionales de los estudiantes intelectualmente superdotados.

4/14/25 next Providencia  
ELAC

8:30 a.m.

4/10/25 next DELAC

6-7 p.m.  
Virtual



- 4/14/25 próximo Providencia ELAC 8:30 a.m.
- 4/10/25 próximo DELAC 6-7 p.m. Virtual

- 4/14/25-ին Պրովիդենսիա դպրոցի հաջորդ ELAC ժողովը առավոտյան ժ.8:30
- 4/10/25-ին հաջորդ DELAC ժողովը երեկոյան ժ. 6-7

- 4.14.25 следующий Провиденсия ELAC - 8:30 утра.
- 4.10.25 следующий DELAC 18-19 часов. Виртуальный



