

PM RAIDER CONNECTION

PATCHOGUE-MEDFORD SCHOOL DISTRICT

¡Bienvenido!

A medida que comienza un nuevo año escolar, nuestros vibrantes pasillos se llenaron una vez más con la energía y el entusiasmo inconfundibles que solo pueden provenir de los estudiantes ansiosos por aprender, explorar y crecer. Este boletín presentará nuestros objetivos y tema para el próximo año, así como también lo actualizará sobre algunos desarrollos del verano. Disfrute de este hermoso collage abajo que captura los momentos alegres de nuestros primeros días de regreso, mostrando rostros sonrientes, salones fascinantes y la unidad de la comunidad que define al Distrito Escolar de Patchogue-Medford. ¡Brindemos por un año de nuevas aventuras, amistades duraderas y éxito académico para todos!



MUCHAS HISTORIAS... UNA COMUNIDAD

El comienzo de un nuevo año académico es siempre un momento especial, lleno de emoción y anticipación. Todos nosotros en la administración del Distrito Escolar de Patchogue-Medford y en la Junta de Educación estamos encantados de unir fuerzas una vez más con nuestros estudiantes brillantes y talentosos, personal dedicado y comunidad que apoya. Es con ese espíritu de colaboración que presentamos con orgullo nuestro nuevo tema del Distrito para el año escolar 2024-2025: “**Muchas historias... Una comunidad**”.

Este tema celebra la rica diversidad de nuestra comunidad, honrando las historias, culturas y experiencias únicas que se unen para formar el tejido de Patchogue-Medford. A lo largo del año, destacaremos estas historias a través de los logros de los estudiantes, los esfuerzos artísticos y varios medios, con boletines informativos como este y publicaciones en redes sociales, que muestran el extraordinario espíritu que nos define.

En acuerdo con nuestro tema, la Superintendente Dra. Donna Jones ha dado a conocer su nuevo objetivo de superintendente, **el Objetivo VII: Aumentar la participación y el alcance de la comunidad para fortalecer las relaciones entre las partes interesadas**. Puede leer una descripción detallada de este objetivo a continuación. El éxito de nuestro Distrito se basa en una fuerte colaboración, y su participación es esencial para nuestro crecimiento continuo. Esperamos profundizar nuestras conexiones y trabajar juntos para crear las mejores experiencias posibles para nuestros estudiantes.

A medida que miramos hacia un año lleno de oportunidades y logros, queremos expresar nuestra gratitud por el apoyo y la participación continuos de la comunidad. ¡Brindemos por un año exitoso e inspirador por delante!

PRESENTAMOS NUESTRA NUEVA META DE LA SUPERINTENDENTE, META VII:

Aumentar la Participación y el Alcance de la Comunidad para Fortalecer las Relaciones entre las Partes Interesadas

Para aquellos en el liderazgo educativo, particularmente en los distritos escolares públicos, es esencial establecer metas claras y estratégicas. Hacerlo proporciona un plan específico para avanzar en el éxito académico, impulsa la mejora general de la escuela y nos permite realizar un seguimiento más eficaz del progreso. Al establecer metas medibles y alcanzables, podemos dirigir nuestras escuelas hacia resultados específicos y una visión compartida que reúna a todas las partes interesadas en la búsqueda de la excelencia educativa.

Como superintendente, la Dra. Jones ha establecido desde hace mucho tiempo los objetivos de la superintendente que se utilizan para guiar la administración. Y como el tiempo y las mejores prácticas siempre cambian, también lo hacen sus objetivos y estrategias. Este año, reflexionando sobre nuestro creciente conocimiento de la increíble importancia de la colaboración comunitaria, la Dra. Jones presenta el Objetivo VII, *Aumentar la Participación y el Alcance de la Comunidad para Fortalecer las Relaciones entre las Partes Interesadas*.

Para obtener una lista completa de los objetivos de la superintendente, escanee el siguiente código QR:



DESARROLLO DE PLAN

- Desarrollar un Consejo Asesor de Partes Interesadas para mejorar las estrategias de participación.
- Desarrollar encuestas de subgrupos para solicitar comentarios.
- Desarrollar oportunidades para ampliar la participación de la comunidad.

COMUNICACIÓN DE PLAN

- Utilizar las redes sociales, ParentSquare y el alcance comunitario

EJECUCIÓN DE PLAN

- Utilizar dispositivos de comunicación y software de traducción en las reuniones de la Junta de Educación y otros eventos del Distrito.
- Aumentar la visibilidad dentro de la comunidad escolar.
- Continuar ofreciendo producciones multiculturales para aumentar la participación de las partes interesadas.

EVALUACIÓN

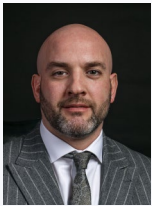
- Utilizar datos cualitativos y cuantitativos para evaluar el progreso.
- Buscar la opinión de los estudiantes, padres y empleados.
- Modificar los planes según sea necesario en función de los comentarios

PROMOCIONES Y NUEVOS NOMBRAMIENTOS

De los trece puestos administrativos y de liderazgo que tendrán caras nuevas este año, doce serán familiares para la familia del Distrito Escolar de Patchogue-Medford: son profesores actuales que reciben ascensos o selección para nuevos roles de liderazgo. Cada uno de ellos se ha ganado su nueva posición como resultado de sus habilidades excepcionales, experiencia y compromiso con los estudiantes y las familias de la comunidad de Patchogue-Medford. A nuestro nuevo miembro administrativo, Christopher McLeod, le damos la bienvenida a nuestra familia.



JoAnn Luisa, Directora de la Escuela Intermedia Saxton Anteriormente subdirectora de la Escuela Intermedia Oregon, la Sra. Luisa aporta pasión y dedicación a su nuevo papel como directora de la Escuela Intermedia Saxton.



Raymond Ruiz, Director de la Escuela Elemental Canaan Anteriormente Director de Educación Técnica y Profesional, el Sr. Ruiz ha sido nombrado Director de la Escuela Elemental Canaan.



Christopher McLeod, Director de CTE, Negocios y Tecnología Nuevo en Patchogue-Medford, el Sr. McLeod enseñó anteriormente en East Meadow y aporta experiencia en la redacción de planes de estudio y aprobaciones de CTE.



Frances Cardenas, Directora de ENL y Educación Bilingüe K-5 La Sra. Cardenas trabajó anteriormente como entrenadora de instrucción en la Escuela Elemental Bay y preparada en la educación bilingüe y desarrollo profesional.



Kevin Petrosino, Subdirector, Escuela Intermedia Oregón El Sr. Petrosino deja su papel como presidente de STEM de primaria y aporta su experiencia en análisis de datos y desarrollo curricular.



Barbara Lassen, Presidenta de CSE Con más de 20 años de experiencia administrativa, la Sra. Lassen será la nueva presidenta del CSE.



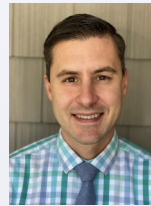
Stephen O'Brien, Presidente de CSE El Sr. O'Brien, un educador apasionado, ha trabajado en educación especial en las escuelas elementales River y Barton.



Dra. Kimberly Hochberg, Administradora de Asignaciones Especiales, Escuela Secundaria Alternativa La Dra. Hochberg dirigirá el nuevo programa de Escuela Secundaria Alternativa que apoya a los estudiantes con ansiedad severa. La Dra. Hochberg fue anteriormente directora de educación especial en la escuela secundaria.



Aimee Keller, Directora de Educación Especial, Escuela Secundaria La Sra. Keller se desempeñará como Directora de Educación Especial, asegurando una transición sin problemas después del liderazgo de la Dra. Hochberg. La Sra. Keller fue presidenta del CSE.



David Renahan, Director de Educación Especial, Primaria El Sr. Renahan, con más de 10 años de experiencia administrativa, supervisará la educación especial en el nivel primario. El Sr. Renahan fue presidente del CSE.



Matthew Hanley, Director de Humanidades Secundarias El Sr. Hanley, ex profesor de inglés, dirigirá el Departamento de Humanidades, mejorando la educación en nuestras escuelas secundarias.



Stephen Santacroce, Director de la Escuela Elemental Barton El Sr. Santacroce, anteriormente Subdirector de la Escuela Elemental Eagle, aporta una amplia experiencia de liderazgo a la Escuela Elemental Barton.



Christine Padolecchia, Subdirectora, Escuela Elemental Eagle Anteriormente Presidenta de STEM de Primaria, la Sra. Padolecchia tiene más de 10 años de experiencia y espera apoyar a la Escuela Elemental Eagle.

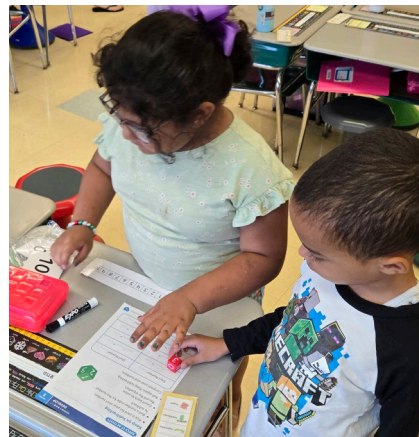
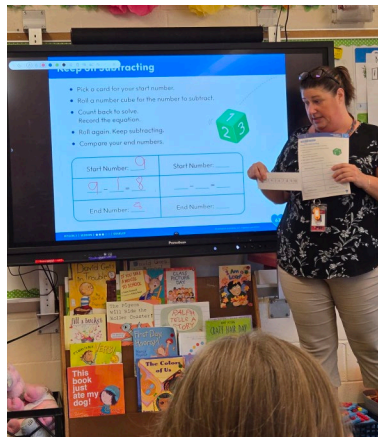
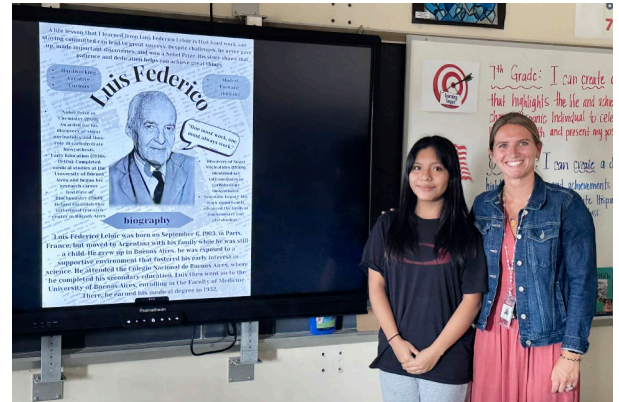


DE CARA AL FUTURO

Nuevos Programas para el Año escolar 2024-2025 y Más Allá

Expansión del Programa de Lectura en las Escuelas Intermedias

La lectura y la escritura son un componente fundamental de cualquier plan de estudios: sin una base sólida en ambas, los estudiantes tendrán dificultades en todos los aspectos de la educación. Debido a esto, ponemos un gran énfasis en la lectura y la escritura, y estamos entusiasmados de expandir nuestros programas de lectura en nuestras escuelas intermedias. Los nuevos programas e iniciativas desarrollarán sólidas habilidades de alfabetización a través de una combinación de materiales de lectura tradicionales y digitales, intervenciones específicas para lectores con dificultades y oportunidades de enriquecimiento para aquellos que sobresalen. El objetivo es fomentar el amor por la lectura para toda la vida y garantizar que todos los estudiantes logren el dominio de la alfabetización. Estas actualizaciones representan una inversión significativa en la seguridad y el éxito académico de los estudiantes en todo el Distrito, lo que refleja la dedicación de la escuela a proporcionar un entorno de aprendizaje seguro y de apoyo.



Students at work on their new math curriculum.

Nuevo Programa de Matemáticas

Para el año escolar 2024-2025, presentamos un nuevo plan de estudios integral de matemáticas destinado a, entre otros objetivos, mejorar el dominio de las matemáticas en todos los niveles de grado y mejorar la participación de los estudiantes con esta materia fundamental. El plan de estudios está diseñado para alinearse con los estándares estatales, ofreciendo instrucción diferenciada para satisfacer las diversas necesidades de los estudiantes, incluidos los estudiantes avanzados y aquellos que requieren apoyo adicional.

La Escuela Secundaria Patchogue-Medford Lanza un Nuevo Programa Unificado de Educación Física

La Educación Física Unificada (UPE, por sus siglas en inglés) es un nuevo programa que reúne a estudiantes con y sin discapacidades para una experiencia de aprendizaje compartida en la actividad física. UPE brinda a los estudiantes una oportunidad única de colaborar a través de una variedad de actividades, promoviendo la aptitud física, la inclusión social y el desarrollo de liderazgo. La alineación de los cursos con los Estándares Nacionales de Educación Física del Estado de Nueva York garantiza que los estudiantes cumplan con los resultados educativos esenciales, incluida una mayor aptitud física, el crecimiento del liderazgo y una mejor comprensión de las estrategias de juego y el espíritu deportivo. La inspiración para este programa se deriva del increíble éxito de los equipos deportivos unificados de Patchogue-Medford, incluidos Unified Bowling, Unified Basketball y el evento Unified Top Golf del año pasado, que fue recibido con entusiasmo.



Expansión de Noches de ENL a Través de Asociaciones Comunitarias

Para que cualquier distrito escolar público funcione correctamente, debe haber igualdad de condiciones para todos los estudiantes. Eventos y programas como las Noches de ENL (Inglés como Nuevo Idioma) ayudan a fomentar la inclusión y proporcionan herramientas que ayudan a aquellos que aún están aprendiendo inglés a prosperar en sus escuelas en nuestra biblioteca pública en Patchogue.

Recientemente organizamos una exitosa Noche de Regreso a la Escuela ENL. Dimos la bienvenida a más de 200 familias de habla hispana en el Distrito. El evento brindó una oportunidad para que las familias conocieran al personal de ENL, aprendieran sobre los programas académicos y exploraran los recursos disponibles para apoyar la educación de sus hijos. La gran participación demostró la dedicación del Distrito para involucrar a todas las familias y garantizar que cada estudiante tenga las herramientas y el apoyo necesarios para prosperar académicamente.



ENL Night at Patchogue Public Library

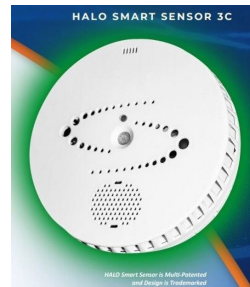
Actualizaciones de Seguridad

La seguridad y la protección siguen siendo de suma importancia en cada rincón de nuestro Distrito. Hemos implementado varias medidas de seguridad nuevas como parte de una iniciativa de todo el distrito para crear un entorno de aprendizaje más seguro. Las mejoras de seguridad clave incluyen la instalación de detectores de vapeo, nuevas puertas con sistemas de bloqueo avanzados, nuevos detectores de metales portátiles de última generación y mosquiteros en ventanas exteriores. Estas medidas tienen como objetivo evitar el acceso no autorizado, detectar sustancias nocivas y garantizar respuestas rápidas a cualquier amenaza potencial. Las extensas actualizaciones de seguridad han sido posibles gracias a una subvención especial otorgada al Distrito específicamente destinada a mejorar la seguridad escolar. Esta subvención cubre los costos de compra e instalación de nuevos equipos de seguridad.

Nuevas Medidas de Seguridad:

1. Detectores de Vapeo

El vapeo, desafortunadamente, sigue siendo un área de preocupación en todas las escuelas intermedias y secundarias. Para combatir esto, el Distrito está instalando detectores de vapeo en áreas clave como baños y otros lugares de alto tráfico. Esta iniciativa tiene como objetivo disuadir el vapeo en las instalaciones escolares y promover un entorno más saludable para los estudiantes.



Vape Detectors



Portable Metal Detectors

2. Nuevas Puertas con Cerraduras

Como parte de las mejoras de seguridad, todos los edificios escolares tienen sus puertas equipadas con mecanismos de bloqueo avanzados, que están diseñados para ser más seguros y se pueden cerrar desde el interior durante emergencias. Estas cerraduras se instalarán en las puertas de las aulas y oficinas, y el Distrito está considerando introducirlas en otras áreas donde el personal, los estudiantes y los visitantes puedan estar presentes. Las puertas de las aulas también se están equipando con cortinas de cierre opacas que están diseñadas con un mecanismo de liberación rápida. Estas cortinas proporcionan una mayor protección al eliminar la visibilidad de las habitaciones en una situación de emergencia.



Exterior Facing Window Screens



New Doors with Locks

3. Detectores de Metales Portátiles

El Distrito también está introduciendo detectores de metales portátiles que se pueden usar para evaluaciones aleatorias o en eventos específicos. Estos detectores ayudan a identificar y prevenir la entrada de armas u otros artículos prohibidos en las instalaciones escolares. La flexibilidad de estas unidades portátiles permite al Distrito adaptar las medidas de seguridad según sea necesario.

4. Mosquiteros en Ventanas Exteriores

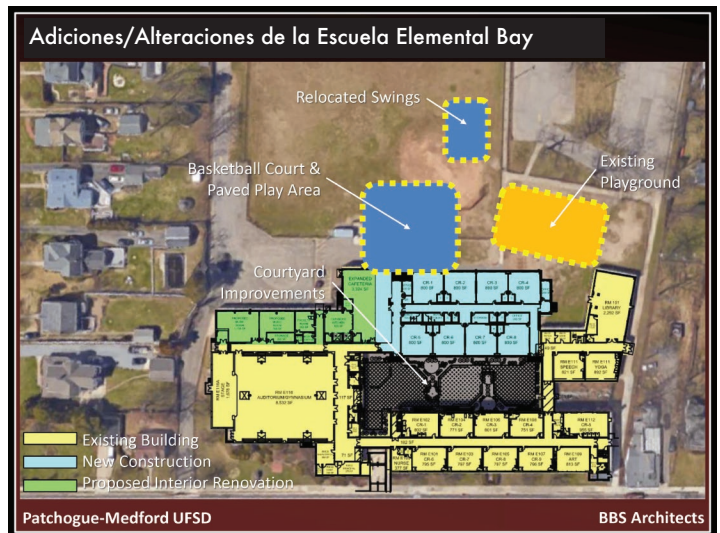
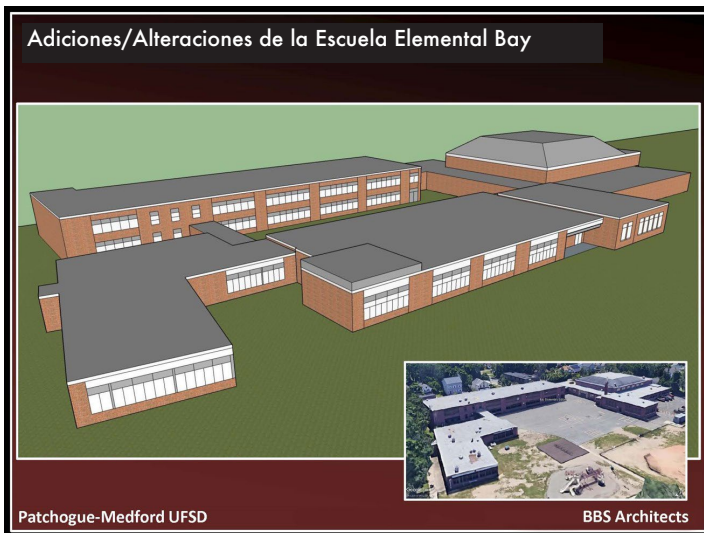
Todas las ventanas exteriores de los edificios del distrito tienen mosquiteros instalados. Son similares a las que se encuentran en las ventanas residenciales, permitirán la apertura de las ventanas para mejorar la circulación de aire fresco y mantener alejados a los insectos y los desechos. Las pantallas también proporcionarán otra medida de disuasión contra cualquier intento no autorizado de ingresar a un edificio escolar a través de una ventana exterior.

DE CARA AL FUTURO

Expansión de la Escuela Elemental Bay

Este proyecto agregará ocho nuevos salones, junto con dos salas de música renovadas y otros espacios para apoyar el programa de música de la escuela. Se ampliará la cocina y la cafetería, con una ventilación mejorada para garantizar un espacio más eficiente y cómodo para los estudiantes y el personal. Además, el nuevo diseño del edificio contará con un patio interior, proporcionando un entorno de aprendizaje al aire libre seguro y funcional para todos. El proyecto también incluirá nuevas áreas pavimentadas de juego, una nueva cancha de baloncesto y la reubicación de los columpios para optimizar los espacios recreativos en los terrenos de la escuela.

Este proyecto fue posible gracias al Fondo de Reserva de Capital del Distrito y a una prudente gestión financiera del Distrito. El costo total del proyecto es de \$15 millones y se ahorró con el tiempo a través de nuestro Fondo de Reservas de Capital.



Adiciones/Alteraciones de la Escuela Elemental Bay

PRESENTACIÓN
PROYECTADA AL NYSED

Agosto de 2024

Presentación de planos arquitectónicos y de ingeniería exteriores e interiores

APROBACIÓN
DE PLANES

Marzo de 2025

Aprobación anticipada de los planes del NYSED

FECHA DE INICIO DE
CONSTRUCCIÓN

Junio de 2025

Inicio anticipado de construcción

FECHA DE FINALIZACIÓN

Agosto de 2026

Finalización anticipada de todas las adiciones/alteraciones

Septiembre de 2026

Listo para los estudiantes al comienzo del año escolar 2026-2027

● PRESENTACIÓN PROYECTADA AL NYSED

● APROBACIÓN DE PLANES

● FECHA DE INICIO DE CONSTRUCCIÓN

● FECHA DE FINALIZACIÓN



Para mantenerse al día sobre el proyecto de la Escuela Elemental Bay, visite la página del proyecto en el sitio web del Distrito.

DE CARA AL FUTURO

Lo que Nos Depara el Referéndum Sobre los Bonos

Cuando la comunidad del Distrito Escolar Patchogue-Medford aprobó nuestro referéndum de bonos en mayo pasado, lo hizo con la confianza de que permitiría al Distrito llevar tecnología de control de clima de última generación a todas nuestras aulas, gimnasios y cafeterías en nuestras escuelas; mejorar significativamente las instalaciones deportivas de nuestras escuelas secundarias; y transformar los sistemas de sonido e iluminación de música y teatro en nuestras escuelas intermedias y secundarias a nivel profesional. Si bien a todos nos gustaría que el trabajo comenzara mañana, la implementación de los proyectos de bonos depende de varios factores que no están totalmente bajo el control del Distrito. Por ejemplo, ningún trabajo puede comenzar antes de que los planes de arquitectura e ingeniería sean aprobados por el Departamento de Educación del Estado de Nueva York (NYSED). La experiencia actual indica que el tiempo de respuesta de la aprobación del NYSED puede ser de más de 210 días. Tras la aprobación del NYSED, se publican las ofertas y se adjudican los contratos. Sin embargo, los problemas de la cadena de suministro siguen siendo un factor en la industria de la construcción y, dependiendo de la disponibilidad de los materiales necesarios para nuestros proyectos, puede haber retrasos en las fechas de inicio de algunos proyectos. Además, se debe trabajar de manera que no se interrumpa el tiempo de clase de los estudiantes u otras actividades normalmente programadas en nuestras escuelas. Es por eso que la mayor parte del trabajo debe realizarse durante el verano, durante las vacaciones y otras veces los estudiantes no están en nuestras escuelas. Teniendo en cuenta todo esto, suponiendo que todo salga según lo previsto, **prevemos poder comenzar las obras del nuevo campo de césped en la escuela secundaria y comenzar la instalación de nuevos activos de sonido e iluminación en nuestras escuelas secundarias en julio de 2025. Prevemos la finalización de todos estos trabajos en noviembre de 2025.**

El gran proyecto es la instalación de los ventiladores de la unidad de calefacción/refrigeración y equipos relacionados en todas nuestras escuelas. Hemos dividido esto en cuatro fases, con la Escuela Elemental Bay y la Escuela Intermedia South Ocean en la Fase 1. El razonamiento para que estas dos escuelas se incorporaran primero fue que el trabajo del proyecto de capital se iniciará en la Escuela Elemental Bay en junio, y tiene sentido hacer las instalaciones de calefacción / refrigeración al mismo tiempo. De manera similar, la Escuela Intermedia South Ocean recientemente instaló nuevos ventiladores unitarios para el componente de calefacción, por lo que tiene sentido completar el trabajo en ese edificio instalando los elementos de enfriamiento durante esta primera fase.

La Fase 2 incluirá las escuelas Elementales Eagle y Tremont, con una fecha de inicio prevista para enero de 2026 y finalización a tiempo para el año escolar 2026-2027. La Fase 3 incluye las escuelas Elementales Canaan, Medford, Barton y River. Las fechas proyectadas de inicio/finalización para estas escuelas son enero de 2027 / septiembre de 2027. La Fase 4 incluye nuestras escuelas secundarias, con fechas anticipadas de inicio/finalización de enero de 2028/septiembre de 2028 para las escuelas intermedias y enero de 2028/diciembre de 2028 para la escuela secundaria.



Se instalará un nuevo campo de césped multiusos con nueva iluminación directamente al oeste del campo principal del estadio.



Se instalarán nuevos marcadores en el nuevo campo de césped y en el campo del estadio. Se instalará un jumbotron de video LED en el campo del estadio.



Los sistemas de iluminación y sonido de última generación mejorarán en gran medida y proporcionarán producciones estudiantiles más creativas



Los plazos detallados para todo el trabajo relacionado con los bonos se pueden encontrar en las páginas de bonos del sitio web del Distrito.

Patchogue-Medford Schools
241 South Ocean Avenue
Patchogue, New York 11772
www.pmschools.org

BOARD OF EDUCATION

Marc A. Negrin, *President*

Diana Andrade, *Vice President*

Thomas P. Donofrio Francis J. Salazar

Kelli Anne Jennings Bernadette M. Smith

Jennifer A. Krieger

Donna Jones, Ed.D., *Superintendent of Schools*

Theresa DeLeva, *District Clerk*

ECRWSS

Postal Customer

Nonprofit Org.
U.S. Postage
PAID
Patchogue, NY
Permit No. 32

BIENVENIDA A LOS NUEVOS EDUCADORES



En nombre de todos nosotros en el Distrito Escolar Patchogue-Medford y en la Junta de Educación, nos gustaría dar la bienvenida a nuestros nuevos educadores, entrenadores, consejeros y personal de apoyo a nuestro equipo dedicado. Estamos muy emocionados de que se una a nuestra familia Patchogue-Medford, que está comprometida a fomentar un entorno de aprendizaje positivo y enriquecedor para nuestros estudiantes. Estamos emocionados de que traigan sus nuevas perspectivas y entusiasmo a nuestras escuelas, y esperamos ver el increíble impacto que tendrán. ¡Bienvenido a bordo!

DÍA DE LA CONFERENCIA DE SUPERINTENDENTE

Al iniciar otro emocionante año escolar, la Superintendente Dra. Donna Jones celebró su Día de Conferencia de Superintendente anual para proporcionar un espacio para que todo nuestro equipo del Distrito se reúna, comparta actualizaciones importantes y participe en el desarrollo profesional colaborativo. Nuestro orador principal fue el Reverendo Dr. Bryant Thomas Marks, fundador y Director de Equidad del Instituto Nacional de Capacitación sobre Raza y Equidad, quien nos energizó e inspiró a todos. Esperamos con ansias los desafíos y oportunidades que nos esperan en este nuevo año escolar.

