



# Distrito Escolar de la Escuela Primaria Romoland

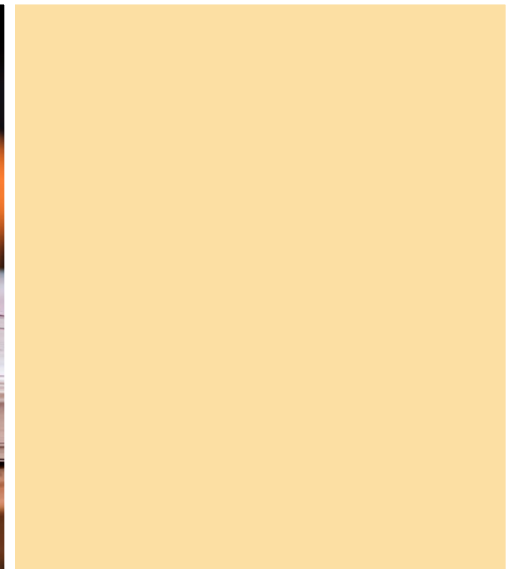
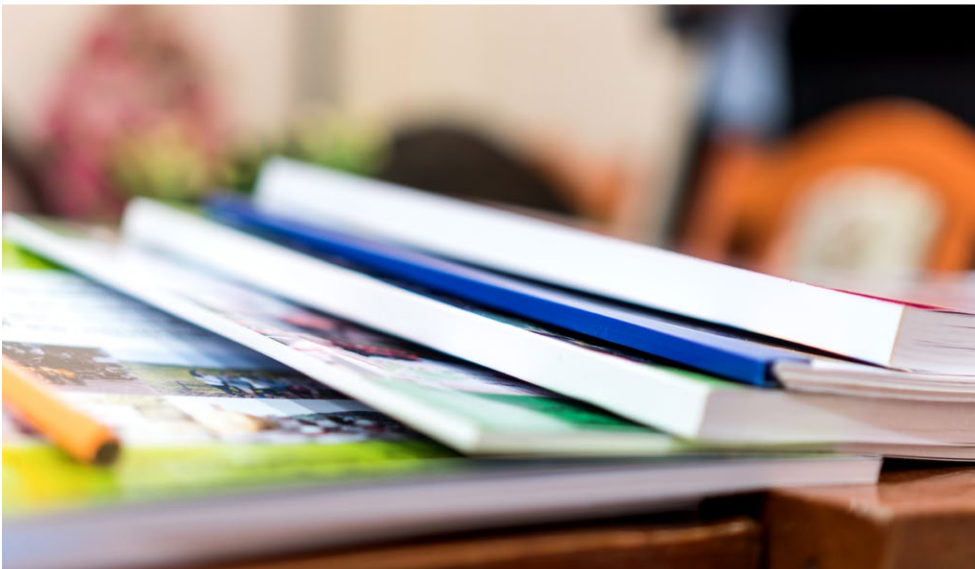
25900 Leon Road Homeland, CA 92548 ▪ [www.romoland.net](http://www.romoland.net)

Trevor Painton, Superintendente ▪ [tpainton@romoland.net](mailto:tpainton@romoland.net) ▪ (951) 926-9244

## SARC

2022-2023

Informe de  
Responsabilidad Escolar  
Publicado en 2023-2024



## Escuela Primaria Romoland

Grado K-5  
Código CDS 33-67231-6032791

Estela Munoz, Directora  
[esmunoz@romoland.net](mailto:esmunoz@romoland.net)

25890 Antelope Road  
Romoland, CA 92585  
(951) 928-2910

<https://www.romoland.net/Domain/12>





## Mensaje de la directora

Con gran alegría y orgullo les doy a todos ustedes una cálida bienvenida. Como directora, me honra ser parte de esta maravillosa comunidad educativa, en donde creemos en desarrollar las mentes jóvenes, fomentar la creatividad e inculcar el amor al aprendizaje para toda la vida.

En Romoland, tomamos el compromiso de brindar un entorno seguro, inclusivo y propicio en el que cada niño pueda explorar, crecer y prosperar. Nuestro dedicado equipo de educadores y miembros del personal están abocados en guiar a nuestros estudiantes por su recorrido educativo, ayudándolos a desarrollarse no solo en el ámbito académico, sino también en el social, emocional y ético.

Creemos que cada niño es único y posee un gran caudal de potencial que espera ser descubierto. A través de métodos de enseñanza motivadores e innovadores, un interesante despliegue de actividades extracurriculares y el énfasis en la educación del carácter, nuestro objetivo es darles el poder a nuestros estudiantes para que sean individuos integrales, preparados para hacer frente a los desafíos de un mundo en constante cambio.

Estoy ansiosa por trabajar con cada uno de ustedes en la creación de una experiencia educativa positiva y enriquecedora para nuestros estudiantes. Juntos podemos inspirar el amor para toda la vida al aprendizaje y allanar el camino hacia un futuro exitoso.

Estela Munoz

Directora

Escuela Primaria Romoland

## Declaración de la misión de la escuela

Construiremos relaciones significativas; desarrollaremos habilidades de carácter y de liderazgo fuertes mediante los 7 hábitos; brindaremos educación de alta calidad en un entorno de aprendizaje colaborativo y seguro; y facultaremos a los estudiantes para que se apropien de su proceso de aprendizaje.

## Declaración de la visión de la escuela

Los Tigres de Romoland son estudiantes compasivos, que aprenden para toda la vida y contribuyen de forma positiva como líderes de una comunidad mayor.

## Seguridad escolar

La seguridad de los estudiantes y el personal es la principal preocupación para el Distrito Escolar de Romoland.

Una gran cantidad de personas visitan el campus de la escuela para ser voluntarios en las clases y participar en los eventos escolares. Los padres, tutores y visitantes son bienvenidos, y se los invita a registrarse en la oficina de la escuela a su llegada para obtener una insignia de visitantes, que deben devolver a la oficina antes de retirarse. Durante los almuerzos, los recreos y antes y después del horario escolar, el personal asignado supervisa a los estudiantes y el predio, incluyendo la cafetería y los patios de juegos, para asegurar un entorno seguro y ordenado.

El Plan de Seguridad Escolar Integral fue desarrollado en el distrito para cumplir la resolución n.o 187 del Senado (SB 187) de 1997. El plan brinda a los estudiantes y al personal un medio para garantizar un entorno de aprendizaje seguro y organizado. Cada escuela incluye en su plan de seguridad escolar los siguientes requisitos de la SB 187: el estado actual de los delitos en la escuela; los procedimientos para informar abuso infantil; los procedimientos, rutinas y acciones de emergencia ante desastres; las políticas relacionadas con la suspensión y la expulsión; las notificaciones a los maestros; las políticas sobre el acoso sexual; la estipulación de un código de vestimenta que abarque a toda la escuela; el ingreso y egreso seguros de los estudiantes, padres o tutores y empleados de la escuela; el establecimiento de un entorno escolar seguro y ordenado; y las normas y procedimientos escolares. Se llevan a cabo simulacros de incendio de forma mensual y simulacros de terremoto o desastres cada tres meses a lo largo del año escolar.

Durante la pandemia del COVID-19, nuestra prioridad fue proteger la salud y la seguridad de nuestro personal, los estudiantes y sus familias. El distrito ha elaborado protocolos de salud y seguridad integrales que incluyen: limpieza, desinfección y esterilización; el uso de equipos de protección; evaluación de síntomas; distanciamiento social; prácticas de higiene; y el testeo de los casos positivos y la respuesta ante ellos.

La escuela evalúa anualmente el plan y lo actualiza cuando es necesario. El personal de la escuela y del distrito revisan los procedimientos de seguridad, incluidos los componentes del Plan de Seguridad Escolar, cada otoño, al comienzo del año escolar. La última actualización y revisión con el personal de la escuela fue en febrero de 2024. El público puede obtener una copia actualizada del plan en la oficina de la escuela.



## Informe de Responsabilidad Escolar

Según los requisitos estatales y federales, todas las escuelas públicas presentan el Informe de Responsabilidad Escolar (School Accountability Report Card, SARC) anualmente como una herramienta para que los padres y las partes interesadas estén informados sobre el progreso de la escuela, los resultados de las evaluaciones y el desempeño.

## Declaración de la misión del distrito

El Distrito Escolar de Romoland brinda servicios, desafía e inspira a todos los estudiantes para que alcancen la excelencia académica, formen el carácter y aspiren a un aprendizaje permanente.

## Declaración de la visión del distrito

Mediante la solvencia fiscal, el Distrito Escolar de Romoland ofrecerá a nuestros estudiantes una base académica valiosa y precisa.

## Mesa Directiva

Manuel Aguirre

Christopher Clark

O'rell Colbert

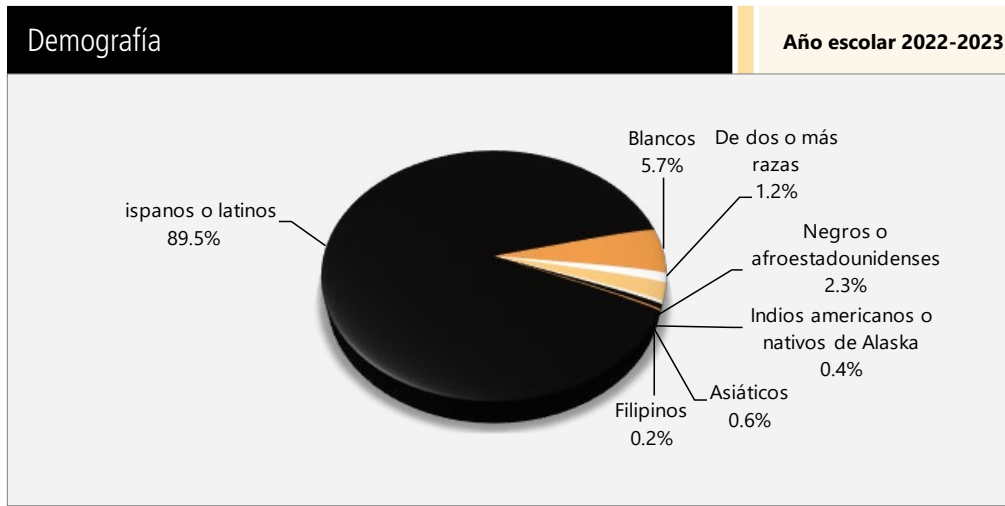
Cynthia Navarro

David Sperry



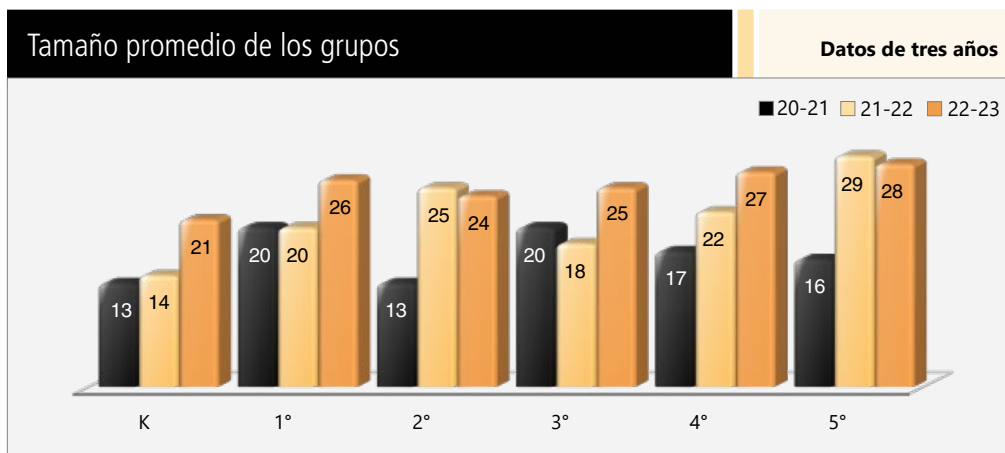
### Inscripción por grupo de estudiantes

La inscripción total en la escuela fue de 488 estudiantes en el año escolar 2022-2023. La gráfica circular muestra el porcentaje de estudiantes inscritos en cada grupo.



### Distribución del tamaño de los grupos

El gráfico de barras muestra los datos de tres años para el tamaño promedio de los grupos y la tabla muestra los datos de tres años para la cantidad de salones de clase por tamaño. El número de clases indica cuántos salones de clase se clasifican en cada categoría de tamaño (un rango del total de estudiantes por salón de clase). En el nivel de escuela secundaria, esta información se informa por área de materia en lugar de por grado escolar.



**Número de salones de clase por tamaño** **Datos de tres años**

Grado	2020-21			2021-22			2022-23		
	Número de estudiantes								
	1-20	21-32	33+	1-20	21-32	33+	1-20	21-32	33+
K	4	2		7			1	2	
1°	3	1		2	1			3	
2°	6				3			3	
3°	2	2		1	3			3	
4°	3	1		2	3			3	
5°	3	2			3			3	

### Inscripción por grupo de estudiantes

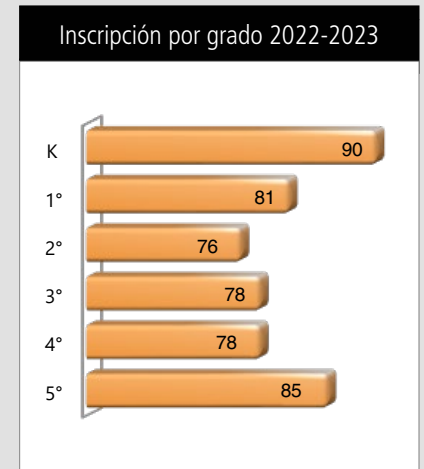
**Demografía**

**Año escolar 2022-2023**

Mujeres	48.60%
Hombres	51.40%
No binario	0.00%
Estudiantes del idioma inglés	30.50%
Jóvenes en régimen de acogida familiar	2.00%
Personas sin hogar	2.30%
Migrante	0.00%
Con desventaja socioeconómica	91.60%
Estudiantes con discapacidades	19.70%

### Inscripción por grado

La gráfica de barras muestra el número total de estudiantes inscritos en cada grado para el año escolar 2022-2023.





## Suspensiones y expulsiones

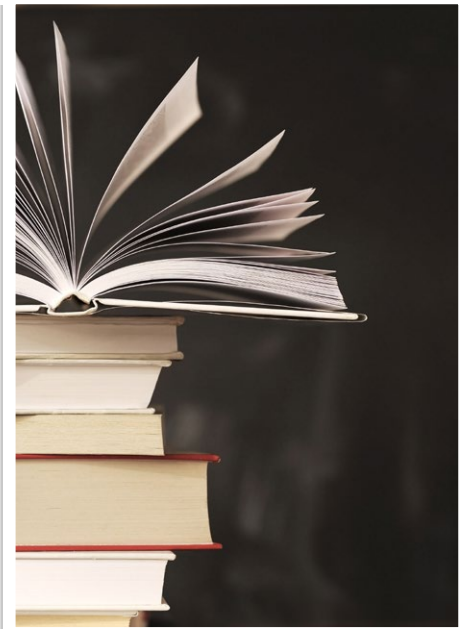
Esta tabla muestra las tasas de suspensión y expulsión a nivel escolar, estatal y del distrito obtenidas para el período de julio a junio, para cada año escolar completo respectivamente. Nota: Los estudiantes solo se cuentan una vez, independientemente del número de suspensiones.

Suspensiones y expulsiones							Datos de tres años		
	Escuela Romoland			Distrito Escolar de Romoland			California		
	20-21	21-22	22-23	20-21	21-22	22-23	20-21	21-22	22-23
<b>Índices de suspensión</b>	0.00%	0.80%	2.50%	0.10%	3.20%	5.40%	0.20%	3.20%	3.60%
<b>Índices de expulsión</b>	0.00%	0.00%	0.20%	0.00%	0.10%	0.30%	0.00%	0.10%	0.10%

Nota: Es posible que los datos recopilados durante el año escolar 2020-2021 no sean comparables con los últimos años debido a las diferencias en las modalidades de instrucción de la enseñanza en respuesta a la pandemia de COVID-19.

## Suspensiones y expulsiones por grupo de estudiantes

Suspensiones y expulsiones por grupo de estudiantes		Año escolar 2022-2023	
Grupo de estudiantes	Tasa de suspensiones	Tasa de expulsiones	
<b>Todos los estudiantes</b>	2.50%	0.20%	
<b>Mujeres</b>	0.00%	0.00%	
<b>Hombres</b>	4.90%	0.40%	
<b>No binario</b>	0.00%	0.00%	
<b>Indios americanos o nativos de Alaska</b>	0.00%	0.00%	
<b>Asiáticos</b>	0.00%	0.00%	
<b>Negros o afroestadounidenses</b>	0.00%	0.00%	
<b>Filipinos</b>	0.00%	0.00%	
<b>Hispanos o latinos</b>	2.50%	0.20%	
<b>Nativos de Hawái o de las islas del Pacífico</b>	0.00%	0.00%	
<b>De dos o más razas</b>	0.00%	0.00%	
<b>Blancos</b>	2.80%	0.00%	
<b>Estudiantes del idioma inglés</b>	0.00%	0.00%	
<b>Jóvenes en régimen de acogida familiar</b>	7.10%	0.00%	
<b>Personas sin hogar</b>	0.00%	0.00%	
<b>Con desventaja socioeconómica</b>	2.60%	0.20%	
<b>Estudiantes que reciben servicios de educación para migrantes</b>	0.00%	0.00%	
<b>Estudiantes con discapacidades</b>	4.50%	0.80%	



## Desarrollo profesional

El distrito posee un plan de aprendizaje profesional a nivel distrital para asegurar que todo el personal tenga acceso a un aprendizaje profesional continuo y oportuno. Cada año, el distrito brinda oportunidades de desarrollo profesional a todos los miembros del personal. Durante estas sesiones de desarrollo profesional, los miembros clasificados y certificados tienen acceso a una amplia variedad de oportunidades de crecimiento profesional en herramientas tecnológicas, desarrollo del plan de estudios y estrategias de enseñanza. Todas las escuelas desarrollan un plan de aprendizaje profesional para abordar las necesidades de su centro escolar en particular y sus iniciativas. Cada miércoles se designa como día modificado a lo largo del año escolar. Durante estos días, se realizan actividades de desarrollo profesional para las necesidades específicas del establecimiento, así como análisis de datos de los docentes y el nivel del grado, y diseño de lecciones. Además de las oportunidades de desarrollo profesional programadas por el distrito, los miembros del personal clasificados y certificados forjan habilidades a través de la participación en conferencias y talleres. Hay disponibles instructores de enseñanza que brindan asistencia adicional para las necesidades de aprendizaje profesional individuales y colectivas del personal.

### Días de desarrollo profesional

**Cantidad de días escolares dedicados al desarrollo del personal y a la mejora continua**

<b>2021-22</b>	3
<b>2022-23</b>	3
<b>2023-24</b>	3



## Prueba de condición física de California

Cada primavera, todos los estudiantes de quinto, séptimo y noveno grado tienen que participar en la Prueba de condición física de California (California Physical Fitness Test, PFT). El Fitnessgram es el PFT designado para los estudiantes de las escuelas públicas de California establecido por la Junta Estatal de Educación. Debido a los cambios en la administración de la PFT de 2021-2022 y 2022-2023, solo se requieren resultados de participación para las cinco áreas de acondicionamiento físico.

El objetivo principal de Fitnessgram es animar y ayudar a los estudiantes a establecer hábitos de actividad física regular para toda la vida. La tabla muestra el porcentaje de estudiantes que participan en cada uno de los cinco componentes de acondicionamiento físico en el periodo de pruebas más reciente. Para obtener más información acerca de la PFT de California, visite [www.cde.ca.gov/ta/tg/pf](http://www.cde.ca.gov/ta/tg/pf).

Prueba de condición física de California						Año escolar 2022-2023
Porcentaje de estudiantes que participan en cada uno de los cinco componentes de acondicionamiento físico						
Grado	Componente 1: Capacidad aeróbica	Componente 2: Fuerza y resistencia abdominal	Componente 3: Fuerza y flexibilidad del extensor del tronco	Componente 4: Fuerza y resistencia de la parte superior del cuerpo	Componente 5: Flexibilidad	
5°	96%	96%	96%	96%	96%	

## Absentismo crónico por grupo de estudiantes

Absentismo crónico por grupo de estudiantes					Año escolar 2022-2023
Grupo de estudiantes	Inscripción acumulativa	Inscripción elegible por absentismo crónico	Conteo de absentismo crónico	Tasa de absentismo crónico	
Todos los estudiantes	552	541	197	36.40%	
Mujeres	268	263	89	33.80%	
Hombres	284	278	108	38.80%	
No binario	0	0	0	0.00%	
Indios americanos o nativos de Alaska	2	2	0	0.00%	
Asiáticos	3	3	1	33.30%	
Negros o afroestadounidenses	14	13	4	30.80%	
Filipinos	1	1	0	0.00%	
Hispanos o latinos	490	480	174	36.30%	
Nativos de Hawái o de las islas del Pacífico	0	0	0	0.00%	
De dos o más razas	6	6	5	83.30%	
Blancos	36	36	13	36.10%	
Estudiantes del idioma inglés	169	164	52	31.70%	
Jóvenes en régimen de acogida familiar	14	14	2	14.30%	
Personas sin hogar	16	15	6	40.00%	
Con desventaja socioeconómica	509	499	182	36.50%	
Estudiantes que reciben servicios de educación para migrantes	0	0	0	0.00%	
Estudiantes con discapacidades	133	130	52	40.00%	

## Tipos de servicios financiados

Además de la financiación estatal general, el Distrito Escolar de Romoland recibió fondos estatales y federales para los siguientes programas categóricos, de educación especial y de apoyo:

- Fórmula de Financiación de Control Local
- Título I
- Título II
- Título III (Inmigrante y Estudiante de inglés)
- Título IV
- Educación especial
- Head Start y Early Head Start
- Programa Seguridad y Enriquecimiento Después de la Escuela
- MediCal
- Energía Limpia de California
- Lotería (Materiales educativos)
- Programa de Educación para la Prevención del Consumo de Tabaco (Tobacco-Use Prevention Education, TUPE)



## Panel de Escuelas de California

El Panel de Escuelas de California (Panel), <https://www.caschooldashboard.org/>, refleja el nuevo sistema de mejora continua y responsabilidad de California, y proporciona información sobre cómo las Agencias de Educación Locales (Local Educational Agency, LEA) y las escuelas satisfacen las necesidades de la diversa población estudiantil de California. El Panel contiene informes que muestran el desempeño de las LEA, las escuelas y los grupos de estudiantes en un conjunto de medidas estatales y locales para ayudar a identificar las fortalezas, los desafíos y las áreas que deben mejorar.

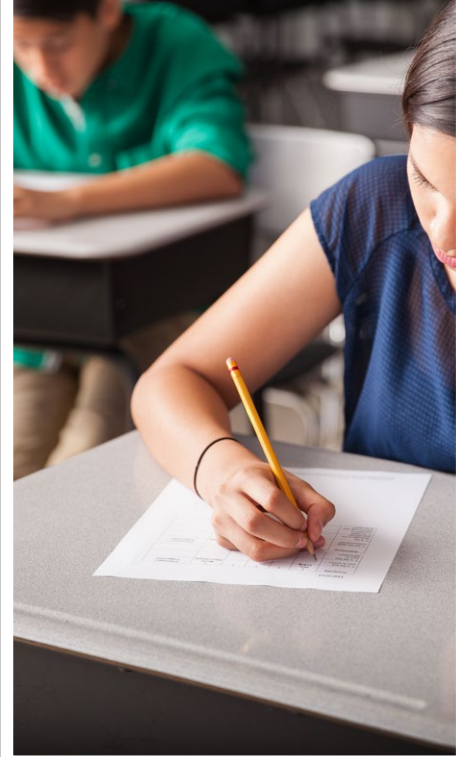


### Evaluaciones estatales

**Evaluaciones estatales** (es decir, el sistema CAASPP, que incluye las Evaluaciones Equilibradas Más Inteligentes Sumativas en para estudiantes en la población de educación general y las CAA para ELA y Matemáticas administradas de tercero a octavo grado y undécimo grado. Solo los estudiantes elegibles pueden participar en la administración de las CAA. Los elementos de las CAA están alineados con estándares alternativos de logros, que están vinculados a los CCSS para los estudiantes con las discapacidades cognitivas más significativas).

El sistema CAASPP abarca las siguientes evaluaciones y los siguientes requisitos para la participación de los estudiantes:

- 1. Evaluaciones Equilibradas Más Inteligentes Sumativas y CAA para ELA** de tercero a octavo grado y undécimo grado.
- 2. Evaluaciones Equilibradas Más Inteligentes Sumativas y CAA para Matemáticas** de tercero a octavo grado y undécimo grado.
- 3. Prueba de Ciencias de California (California Science Test, CAST) y Evaluación Alternativa de California (California Alternate Assessment, CAA) para Ciencias** en quinto y octavo grado, y una vez en la escuela preparatoria (es decir, décimo, decimoprimer y décimo segundo grado).



### Resultados del examen CAASPP en Ciencias para todos los estudiantes

La tabla a continuación muestra el porcentaje de estudiantes que cumplen o superan el estándar estatal en la CAASPP, es decir, la Prueba de Ciencias de California (CAST) y la Evaluación Alternativa de California (CAA) para Ciencias de quinto y octavo grado y en la escuela preparatoria (es decir, décimo, decimoprimer o décimo segundo grado).

Porcentaje de estudiantes que cumplen o que superan los estándares estatales	Datos de dos años					
	Escuela Romoland		Distrito Escolar de Romoland		California	
Materia	21-22	22-23	21-22	22-23	21-22	22-23
Ciencias	15.91%	16.87%	17.22%	19.07%	29.47%	30.29%

### CAASPP por grupo de estudiantes: Ciencias, Lengua y Literatura Inglesa y Matemáticas

Los gráficos de las siguientes páginas muestran el porcentaje de estudiantes que cumplieron o superaron los estándares estatales en Ciencias, Lengua y Literatura Inglesa/Alfabetización y Matemáticas de la escuela por grupos de estudiantes.

El "porcentaje de los que cumplen o exceden" se calcula tomando el número total de estudiantes que cumplen o exceden el estándar en la Evaluación Sumativa (Smarter Balanced) además del total del número de estudiantes que cumplen con el estándar en las CAA, dividido entre el total de estudiantes que participaron en ambas evaluaciones.

Nota: El número de estudiantes examinados incluye todos los estudiantes que participaron en el examen independientemente de si recibieron una calificación o no. Sin embargo, el número de estudiantes examinados no es el número que se usó para calcular los porcentajes del nivel de logro. Los porcentajes de nivel de logro se calcularon solamente con los estudiantes que fueron calificados.

### Resultados de la Evaluación CAASPP en ELA y Matemáticas para todos los estudiantes

La tabla a continuación muestra el porcentaje de estudiantes que cumplen o superan los estándares estatales en las Evaluaciones Equilibradas Más Inteligentes Sumativas y las Evaluaciones Alternativas de California (CAA) para la CAASPP en Lengua y Literatura Inglesa (ELA) y Matemáticas para tercero a octavo grado y undécimo grado.

Porcentaje de estudiantes que cumplen o que superan los estándares estatales	Datos de dos años					
	Escuela Romoland		Distrito Escolar de Romoland		California	
Materia	21-22	22-23	21-22	22-23	21-22	22-23
Lengua y Literatura Inglesa/ Alfabetización	34%	36%	37%	37%	47%	46%
Matemáticas	25%	33%	23%	23%	33%	34%



## Resultados de la CAASPP por grupo de estudiantes: Ciencias (5.º grado)

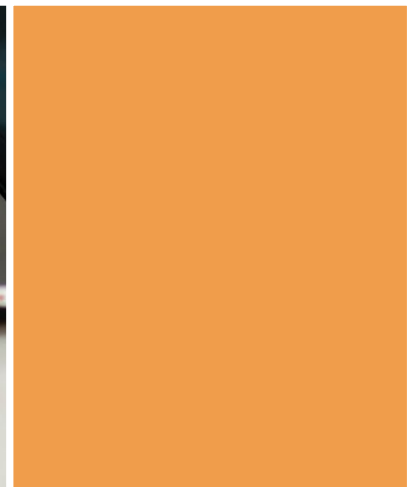
Porcentaje de estudiantes que cumplen o que superan los estándares estatales

Año escolar 2022-2023

## Ciencias

Grupo	Inscripción total	Número examinado	Porcentaje examinado	Porcentaje no examinado	Porcentaje de estudiantes que cumplen o exceden
Todos los estudiantes	88	88	100.00%	0.00%	17.05%
Mujeres	49	49	100.00%	0.00%	16.33%
Hombres	39	39	100.00%	0.00%	17.95%
Indios americanos o nativos de Alaska	❖	❖	❖	❖	❖
Asiáticos	❖	❖	❖	❖	❖
Negros o afroestadounidenses	❖	❖	❖	❖	❖
Filipinos	❖	❖	❖	❖	❖
Hispanos o latinos	78	78	100.00%	0.00%	15.38%
Nativos de Hawái o de las islas del Pacífico	❖	❖	❖	❖	❖
De dos o más razas	❖	❖	❖	❖	❖
Blancos	❖	❖	❖	❖	❖
Estudiantes del idioma inglés	22	22	100.00%	0.00%	4.55%
Jóvenes en régimen de acogida familiar	❖	❖	❖	❖	❖
Personas sin hogar	❖	❖	❖	❖	❖
Ejército	❖	❖	❖	❖	❖
Con desventaja socioeconómica	64	64	100.00%	0.00%	14.06%
Estudiantes que reciben servicios de educación para migrantes	❖	❖	❖	❖	❖
Estudiantes con discapacidades	26	26	100.00%	0.00%	7.69%

❖ Las calificaciones no se muestran cuando el número de estudiantes evaluados es de 10 o menos, ya sea porque el número de estudiantes en esta categoría es demasiado pequeño para una precisión estadística o para proteger la privacidad de los estudiantes.





## Resultados de la CAASPP por grupo de estudiantes: Lengua y Literatura Inglesa (de 3.º a 5.º grado)

Porcentaje de estudiantes que cumplen o que superan los estándares estatales					Año escolar 2022-2023
Lengua y Literatura Inglesa					
Grupo	Inscripción total	Número examinado	Porcentaje examinado	Porcentaje no examinado	Porcentaje de estudiantes que cumplen o exceden
Todos los estudiantes	250	250	100.00%	0.00%	36.40%
Mujeres	119	119	100.00%	0.00%	32.77%
Hombres	131	131	100.00%	0.00%	39.69%
Indios americanos o nativos de Alaska	❖	❖	❖	❖	❖
Asiáticos	❖	❖	❖	❖	❖
Negros o afroestadounidenses	❖	❖	❖	❖	❖
Filipinos	❖	❖	❖	❖	❖
Hispanos o latinos	221	221	100.00%	0.00%	36.20%
Nativos de Hawái o de las islas del Pacífico	❖	❖	❖	❖	❖
De dos o más razas	❖	❖	❖	❖	❖
Blancos	16	16	100.00%	0.00%	37.50%
Estudiantes del idioma inglés	77	77	100.00%	0.00%	15.58%
Jóvenes en régimen de acogida familiar	❖	❖	❖	❖	❖
Personas sin hogar	❖	❖	❖	❖	❖
Ejército	❖	❖	❖	❖	❖
Con desventaja socioeconómica	180	180	100.00%	0.00%	37.22%
Estudiantes que reciben servicios de educación para migrantes	❖	❖	❖	❖	❖
Estudiantes con discapacidades	65	65	100.00%	0.00%	21.54%

❖ Las calificaciones no se muestran cuando el número de estudiantes evaluados es de 10 o menos, ya sea porque el número de estudiantes en esta categoría es demasiado pequeño para una precisión estadística o para proteger la privacidad de los estudiantes.



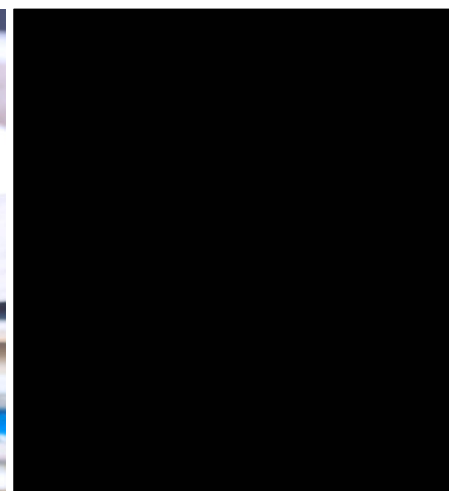




## Resultados de la CAASPP por grupo de estudiantes: Matemáticas (de 3.º a 5.º grado)

Porcentaje de estudiantes que cumplen o que superan los estándares estatales					Año escolar 2022-2023
Matemáticas					
Grupo	Inscripción total	Número examinado	Porcentaje examinado	Porcentaje no examinado	Porcentaje de estudiantes que cumplen o exceden
Todos los estudiantes	250	249	99.60%	0.40%	32.53%
Mujeres	119	118	99.16%	0.84%	22.88%
Hombres	131	131	100.00%	0.00%	41.22%
Indios americanos o nativos de Alaska	❖	❖	❖	❖	❖
Asiáticos	❖	❖	❖	❖	❖
Negros o afroestadounidenses	❖	❖	❖	❖	❖
Filipinos	❖	❖	❖	❖	❖
Hispanos o latinos	221	221	100.00%	0.00%	30.32%
Nativos de Hawái o de las islas del Pacífico	❖	❖	❖	❖	❖
De dos o más razas	❖	❖	❖	❖	❖
Blancos	16	16	100.00%	0.00%	50.00%
Estudiantes del idioma inglés	77	77	100.00%	0.00%	15.58%
Jóvenes en régimen de acogida familiar	❖	❖	❖	❖	❖
Personas sin hogar	❖	❖	❖	❖	❖
Ejército	❖	❖	❖	❖	❖
Con desventaja socioeconómica	180	179	99.44%	0.56%	29.05%
Estudiantes que reciben servicios de educación para migrantes	❖	❖	❖	❖	❖
Estudiantes con discapacidades	65	64	98.46%	1.54%	18.75%

❖ Las calificaciones no se muestran cuando el número de estudiantes evaluados es de 10 o menos, ya sea porque el número de estudiantes en esta categoría es demasiado pequeño para una precisión estadística o para proteger la privacidad de los estudiantes.





### Libros de texto y materiales educativos

El Distrito de la Escuela Primaria Romoland realizó una audiencia pública el 12 de septiembre de 2023 y determinó que cada escuela del distrito tiene suficientes libros de texto, materiales educativos o equipos de laboratorio de ciencias de calidad en virtud del acuerdo de Williams contra el estado de California. Todos los estudiantes, incluidos los estudiantes del idioma inglés, reciben sus propios libros de texto o materiales educativos individuales, o ambos, los cuales siguen los estándares en las principales materias y pueden utilizarlos en la clase o llevárselos a casa. Los libros de texto y los materiales complementarios se aprueban en función de un ciclo desarrollado por el Departamento de Educación de California para que los libros de texto utilizados en la escuela sean los más actuales disponibles. Todos los maestros revisan los materiales que aprueba el estado, y un comité de selección compuesto por maestros y administradores envía recomendaciones a la Junta Escolar. Los padres tienen a disposición en la oficina del distrito todos los materiales recomendados para examinarlos antes de que sean adoptados.

Lista de libros de texto y materiales educativos		Año escolar 2023-2024
Materia	Libro de texto	Adoptados
Lectura/Lengua y literatura inglesa	Reading & Language Arts, McGraw-Hill (K-5)	2017
Lectura/Lengua y literatura inglesa	Language Arts Interventions, McGraw-Hill (K-5)	2017
Lectura/Lengua y literatura inglesa	ELD, McGraw-Hill (K-5)	2017
Matemáticas	Mathematics, Houghton Mifflin Harcourt (K-5)	2022
Matemáticas	Math Interventions, Houghton Mifflin Harcourt (4-5)	2022
Ciencias	Science, Houghton Mifflin (K-5)	2007
Historia/Ciencias sociales	Social Science & History, Houghton Mifflin (K-5)	2007

### Calidad de los libros de texto

La tabla siguiente presenta los criterios requeridos para escoger los libros de texto y los materiales educativos.

Calidad de los libros de texto		Año escolar 2023-2024
Criterios	Sí/No	
¿Los libros de texto han sido adoptados de la lista más reciente aprobada por el estado o por la junta rectora local?	Sí	

### Disponibilidad de libros de texto y materiales educativos

La siguiente es una lista del porcentaje de estudiantes que no cuentan con sus propios libros de texto y materiales educativos asignados.

Porcentaje de estudiantes que no cuentan con materiales por materia	
Año escolar 2023-2024	
Lectura/Lengua y literatura inglesa	0%
Matemáticas	0%
Ciencias	0%
Historia/Ciencias sociales	0%
Artes visuales y escénicas	0%
Lengua extranjera	0%
Salud	0%

### Vigencia de los libros de texto

Esta tabla muestra la fecha en que se llevó a cabo la audiencia pública más reciente donde se adoptó una resolución sobre la suficiencia de los materiales educativos.

Vigencia de los libros de texto	
Año escolar 2023-2024	
Fecha de recolección de datos	9/12/2023

### Acceso público a Internet

El acceso a Internet está disponible en las bibliotecas públicas y otros lugares accesibles al público (por ejemplo, la Biblioteca Estatal de California). Por lo general, el acceso a Internet de las bibliotecas y los lugares públicos se proporciona según el orden de llegada. Otras restricciones de utilización incluyen las horas de uso, el tiempo durante el que una computadora puede usarse (dependiendo de la disponibilidad), los tipos de programas disponibles en cada estación de trabajo y la capacidad para imprimir documentos.





### Buen estado de la instalación escolar

La tabla muestra los resultados de la inspección más reciente que se realizó en la escuela usando la Herramienta de inspección de instalaciones (Facility Inspection Tool, FIT) o el formulario escolar equivalente. Esta inspección determina el buen estado de la instalación escolar; usa las calificaciones: en buenas condiciones, condiciones regulares o malas condiciones. El resumen general de las condiciones de la instalación se califica en: ejemplar, bueno, regular o malo. No se encontraron deficiencias cuando se realizó la inspección de las instalaciones de la escuela.

Buen estado de la instalación escolar		Año escolar 2023-2024
Elementos inspeccionados	Estado de mantenimiento	
<b>Sistemas:</b> Fugas de gas, alcantarillado, sistemas mecánicos (calefacción, ventilación y climatización)	Bueno	
<b>Interior:</b> Superficies interiores (pisos, techos, paredes y marcos de las ventanas)	Bueno	
<b>Limpieza:</b> Control de plagas/pestes, limpieza general	Bueno	
<b>Eléctrico:</b> Sistemas eléctricos	Bueno	
<b>Sanitarios y bebederos:</b> Sanitarios, lavabos y bebederos	Bueno	
<b>Seguridad:</b> Prevención de incendios, sistemas de emergencia, materiales peligrosos	Bueno	
<b>Estructura:</b> Condición de las estructuras, techos	Bueno	
<b>Exterior:</b> Ventanas, puertas, rejas, bardas, terrenos y patios de juego	Bueno	
<b>Resumen general de las condiciones de la instalación</b>	Bueno	
<b>Fecha del informe más reciente de la FIT</b>	10/25/2023	



### Participación de los padres

Los padres y los miembros de la comunidad apoyan el proceso educativo mediante la participación en los eventos escolares, en las actividades y en liderazgo. En la Escuela Primaria Romoland, los padres pueden involucrarse a través del Consejo del Plantel Escolar; el Comité Asesor de Estudiantes de Inglés (English Learner Advisory Committee, ELAC); participando como voluntarios en el salón de clases; y asistiendo al Café con la Directora, a las Noches de Familia y a los eventos especiales. Nuestro Consejo del Plantel Escolar está compuesto por diez miembros: cinco padres y cinco miembros del personal. Su propósito es desarrollar y supervisar el plan escolar y los fondos asociados al mismo. La escuela también ofrece cursos del Instituto de Padres para la Educación de Calidad (Parent Institute for Quality Education, PIQE) para los padres.

Para obtener más información sobre cómo participar en la escuela, comuníquese con la oficina al (951) 928-2910.



### Instalaciones escolares

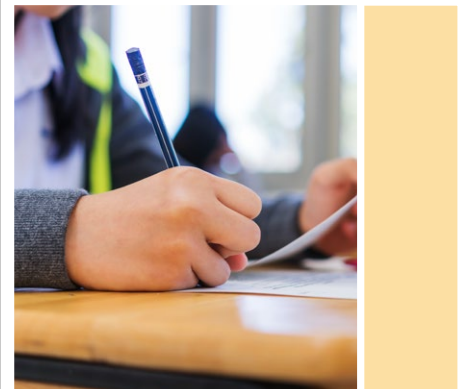
La Escuela Primaria Romoland brinda un entorno limpio y seguro para los estudiantes, los miembros del personal y los voluntarios. Las instalaciones fueron construidas en 1952 y se asientan sobre 13 acres de terreno. Se realizó una remodelación en 2018. Los edificios escolares abarcan 50,000 pies cuadrados y comprenden 17 salones de clases fijos y 23 salones transportables. El campus también cuenta con una amplia variedad de áreas recreativas y deportivas, que incluyen un campo de fútbol, un campo de béisbol, un campo de fútbol americano y canchas de baloncesto. La infraestructura respalda firmemente la enseñanza y el aprendizaje a través de amplios salones y patios de juegos.

#### Proceso y cronograma de limpieza

La Mesa Directiva del distrito adoptó normas de limpieza para todas las escuelas del distrito. La Escuela Romoland cuenta con dos conserjes a tiempo completo que prestan servicios de conserjería y mantenimiento en el campus. Un resumen de dichas normas está disponible en la oficina de la escuela o en la oficina del distrito. El equipo administrativo del establecimiento trabaja a diario con el personal de mantenimiento para establecer cronogramas de limpieza a fin de mantener una escuela limpia y segura.

#### Mantenimiento y reparación

Las cuestiones de seguridad son la preocupación principal del departamento de Mantenimiento y Operaciones. Los supervisores de mantenimiento del distrito son proactivos y llevan a cabo inspecciones en el establecimiento escolar de manera continua. Las reparaciones necesarias para mantener la escuela en un buen estado de reparación y funcionamiento se completan de forma puntual. Se utiliza un proceso de orden de trabajo para garantizar un servicio eficiente y otorgar la más alta prioridad a las reparaciones de emergencia.



*“En Romoland, tomamos el compromiso de brindar un entorno seguro, inclusivo y propicio en el que cada niño pueda explorar, crecer y prosperar”.*



## Colocación y preparación de maestros

Los datos sobre maestros que se muestran en este SARC se refieren a los años escolares 2020-21 y 2021-22. Los datos sobre maestros que se muestran en el SARC 2022-2023 no estarán disponibles hasta el 1.º de febrero de 2024 y, por lo tanto, no se incluyen. Estas tablas muestran la cantidad y el porcentaje de autorizaciones o asignaciones de maestros, así como la cantidad total y el porcentaje de puestos de enseñanza a nivel escolar, estatal y del distrito. Por preguntas relacionadas con la asignación de maestros fuera de su área de competencia en la asignatura o con el estado de la acreditación de los maestros, visite el sitio web de la Comisión de California para la Acreditación de Maestros en <https://www.ctc.ca.gov/>.

Colocación y preparación de maestros					Año escolar 2020-2021	
Autorización/asignación	Número de escuela	Porcentaje de escuelas	Número de distrito	Porcentaje de distrito	Número del estado	Porcentaje del estado
<b>Totalmente acreditado (en forma preliminar o autorizada) para la asignatura y la colocación de los estudiantes (asignados apropiadamente)</b>	24.7	83.2%	172.6	94.5%	228,366.1	83.1%
<b>Titulares de una acreditación para práctica profesional con asignación apropiada</b>	2.0	6.7%	3.0	1.6%	4,205.9	1.5%
<b>Maestros sin acreditación y asignaciones incorrectas (designación "no efectivo" según ESSA)</b>	2.0	6.7%	4.8	2.6%	11,216.7	4.1%
<b>Maestros acreditados con asignaciones fuera de campo (designación "fuera de campo" según ESSA)</b>	0.0	0.0%	0.2	0.1%	12,115.8	4.4%
<b>Desconocido</b>	1.0	3.4%	2.0	1.1%	18,854.3	6.9%
<b>Puestos de maestros en total</b>	29.7	100.0%	182.7	100.0%	274,759.1	100.0%

Colocación y preparación de maestros					Año escolar 2021-2022	
Autorización/asignación	Número de escuela	Porcentaje de escuelas	Número de distrito	Porcentaje de distrito	Número del estado	Porcentaje del estado
<b>Totalmente acreditado (en forma preliminar o autorizada) para la asignatura y la colocación de los estudiantes (asignados apropiadamente)</b>	27.0	90.8%	183.8	94.3%	234,405.2	84.0%
<b>Titulares de una acreditación para práctica profesional con asignación apropiada</b>	1.0	3.4%	1.7	0.9%	4,853.0	1.7%
<b>Maestros sin acreditación y asignaciones incorrectas (designación "no efectivo" según ESSA)</b>	1.6	5.5%	3.3	1.7%	12,001.5	4.3%
<b>Maestros acreditados con asignaciones fuera de campo (designación "fuera de campo" según ESSA)</b>	0.0	0.0%	1.2	0.6%	11,953.1	4.3%
<b>Desconocido</b>	0.1	0.4%	4.7	2.4%	15,831.9	5.7%
<b>Puestos de maestros en total</b>	29.7	100.0%	195.0	100.0%	279,044.8	100.0%

Nota: Los datos de estas tablas se basan en el estado de equivalente de tiempo completo (Full Time Equivalent, FTE). Un FTE equivale a un miembro del personal que trabaja a tiempo completo. Un FTE también puede representar a dos miembros del personal que trabajan el 50 % cada uno del tiempo completo. Asimismo, una asignación se define como un puesto al que es asignado un educador según el entorno, la asignatura y el nivel de grado correspondiente. Una autorización se define como los servicios que está autorizado a suministrar un educador a los estudiantes.

Los datos provienen del Sistema de Contabilidad de Asignaciones de California (California State Assignment Accountability System, CalSAAS) suministrado por la Comisión para la Acreditación de Maestros. Para obtener más información sobre el CalSAAS, visite la página web de CALPADS en <https://www.cde.ca.gov/ds/sp/cl/calpadsupdfdash201.asp>.

Para obtener más información sobre las definiciones que se describieron anteriormente, consulte la página web de Definiciones Actualizadas Equidad de Maestros en <https://www.cde.ca.gov/pd/ee/teacherequitydefinitions.asp>.





## Maestros sin acreditación y asignaciones incorrectas (considerados "no efectivos" según ESSA)

Esta tabla muestra el número de autorizaciones/asignaciones de maestros, así como la cantidad total de maestros sin acreditación y asignaciones incorrectas a nivel escolar. Por preguntas relacionadas con los permisos, las exenciones y las asignaciones incorrectas de maestros, visite el sitio web de la Comisión de California para la Acreditación de Maestros en <https://www.ctc.ca.gov/>.

Maestros sin acreditación y asignaciones incorrectas	Datos de dos años	
	Autorización/asignación	2020-21
Permisos y exenciones	1.0	0.5
Asignaciones incorrectas	1.0	1.1
Puestos vacantes	0.0	0
<b>Total de maestros sin acreditación y asignaciones incorrectas</b>	<b>2.0</b>	<b>1.6</b>

## Maestros acreditados con asignaciones fuera de campo (considerados "fuera de campo" según ESSA)

Esta tabla muestra la cantidad de maestros y el total de maestros con la designación fuera de campo a nivel escolar.

Para obtener más información sobre las definiciones que se describieron anteriormente, consulte el Manual de Asignaciones de la Comisión de California para la Acreditación de Maestros en <https://www.ctc.ca.gov/credentials/manuals>.

Maestros acreditados con asignaciones fuera de campo	Datos de dos años	
	Indicador	2020-21
Maestros acreditados autorizados con un permiso o una exención	0.0	0.0
Opciones para asignaciones locales	0.0	0.0
<b>Total de maestros fuera de campo</b>	<b>0.0</b>	<b>0.0</b>

## Asignaciones a clase

Esta tabla muestra la cantidad de maestros y el total de maestros con la designación fuera de campo a nivel escolar.

Los datos sobre asignaciones incorrectas o puestos vacantes para maestros deben encontrarse disponibles en la oficina del personal del distrito.

Asignaciones a clase	Datos de dos años	
	Indicador	2020-21
Asignaciones incorrectas para estudiantes del idioma inglés (un porcentaje de todas las clases con estudiantes del idioma inglés que dictan los maestros con asignaciones incorrectas)	3.3%	3.5%
Sin acreditación, permiso ni autorización para enseñar (un porcentaje de todas las clases que dictan los maestros sin un registro de autorización para enseñar)	7.5%	0.0%

Los datos provienen del Sistema de Contabilidad de Asignaciones de California (California State Assignment Accountability System, CalSAAS) suministrado por la Comisión para la Acreditación de Maestros. Para obtener más información sobre el CalSAAS, visite la página web de CALPADS en <https://www.cde.ca.gov/ds/sp/cl/calpadsupdf201.asp>.

Para obtener más información sobre las definiciones que se describieron anteriormente, consulte la página web de Definiciones Actualizadas Equidad de Maestros en <https://www.cde.ca.gov/pd/ee/teacherequitydefinitions.asp>.



## Asesores académicos y personal de apoyo escolar

Esta tabla muestra información sobre los asesores académicos y el personal de apoyo escolar y su equivalente de tiempo completo (full-time equivalent, FTE).

Datos sobre la proporción de estudiantes con respecto a los asesores académicos y el personal de apoyo escolar

Año escolar 2022-2023

	Proporción
Estudiantes con respecto a asesores académicos	488:1
Personal de apoyo	FTE
Asesor (académico, social/ de comportamiento o desarrollo profesional)	1.0
Maestro de biblioteca y medios audiovisuales (bibliotecario)	0.0
Personal de servicio de biblioteca y medios audiovisuales (auxiliar docente)	1.0
Psicólogo	0.8
Trabajador social	0.0
Enfermero	0.2
Especialista del habla, lenguaje y audición	2.0
Especialista de recursos (no docente)	14.6



## Datos financieros

Los datos financieros que se muestran en este SARC se refieren al año fiscal 2021-2022. La información fiscal más actualizada proporcionada por el estado siempre es dos años anterior al año escolar presente, y un año anterior a la mayoría de los datos incluidos en este informe. Para conocer más detalles sobre los gastos escolares en todos los distritos de California, consulte la página de Gastos actuales en educación y gastos por estudiante, del Departamento de Educación de California (California Department of Education, CDE), en [www.cde.ca.gov/ds/fd/ec](http://www.cde.ca.gov/ds/fd/ec). Para obtener información sobre los sueldos de los maestros en todos los distritos de California, consulte la página Salarios y prestaciones acreditados, del CDE, en [www.cde.ca.gov/ds/fd/cs](http://www.cde.ca.gov/ds/fd/cs). Para buscar gastos y sueldos para un distrito escolar específico, consulte la página Ed-Data, en [www.ed-data.org](http://www.ed-data.org).

## Datos financieros del distrito

Esta tabla muestra información sobre los sueldos de los maestros y del personal administrativo del distrito y compara las cifras con los promedios estatales de los distritos de tipo y tamaño similares. Nota: Los datos sobre salarios del distrito no incluyen los beneficios.

Datos sobre sueldos	Año fiscal 2021-2022	
	Distrito Escolar de Romoland	Distrito de tamaño similar
Sueldo de un maestro principiante	\$56,760	\$54,045
Sueldo medio de un maestro	\$92,606	\$84,515
Sueldo más alto de un maestro	\$119,439	\$110,866
Sueldo promedio de un director de escuela primaria	\$134,420	\$136,840
Sueldo promedio de un director de escuela secundaria	\$146,789	\$141,476
Sueldo del superintendente	\$245,795	\$217,473
Sueldos de los maestros: porcentaje del presupuesto	32.71%	32.43%
Sueldos de administrativos: porcentaje del presupuesto	4.98%	5.62%

## Comparación de datos financieros

Esta tabla muestra los gastos escolares por estudiante de fuentes no restringidas y el sueldo promedio de un maestro, y lo compara con los datos del distrito y estatales.

Comparación de datos financieros	Año fiscal 2021-2022	
	Gastos por estudiante de fuentes no restringidas	Sueldo anual promedio de un maestro
Escuela Romoland	\$7,424	\$95,124
Distrito Escolar de Romoland	\$9,285	\$95,444
California	\$7,607	\$88,288
Escuela y distrito: diferencia porcentual	-20.0%	-0.3%
Escuela y California: diferencia porcentual	-2.4%	+7.7%

## Datos financieros escolares

La tabla siguiente muestra el sueldo promedio de un maestro y un desglose de los gastos escolares por estudiante de fuentes restringidas y no restringidas.

Datos financieros escolares	
Año fiscal 2021-2022	
Gastos totales por estudiante	\$10,821
Gastos por estudiante de fuentes restringidas	\$3,397
Gastos por estudiante de fuentes no restringidas	\$7,424
Sueldo anual promedio de un maestro	\$95,124



## Gastos por estudiante

Los gastos adicionales o restringidos provienen de dinero cuyo uso está controlado por la ley o por el donador. El dinero que el distrito o la junta gobernante ha designado para fines específicos no se considera restringido. Los gastos básicos o no restringidos son de dinero cuyo uso, excepto para lineamientos generales, no está controlado por la ley o por el donador.

El Departamento de Educación de California, la escuela y las oficinas distritales proporcionaron los datos para el SARC de este año. Para obtener más información sobre las escuelas y los distritos de California y las comparaciones de la escuela con el distrito, el condado y el estado, consulte la página DataQuest at <http://dq.cde.ca.gov/dataquest>. DataQuest es un recurso en línea que proporciona informes sobre responsabilidad, datos de pruebas, inscripción, graduados, deserciones, inscripciones a cursos, personal y datos sobre los estudiantes del idioma inglés. De acuerdo con la Sección 35256 del Código de Educación, cada distrito escolar debe hacer copias en papel de su informe anual actualizado, disponible, previa solicitud, a más tardar el 1.º de febrero de cada año.

Todos los datos son precisos a partir de enero de 2024.

Informe de Responsabilidad Escolar

PUBLICADO POR:

**SIA** School  
Innovations  
& Achievement  
[www.sia-us.com](http://www.sia-us.com) | 800.487.9234