



# Distrito Escolar de la Escuela Primaria Romoland

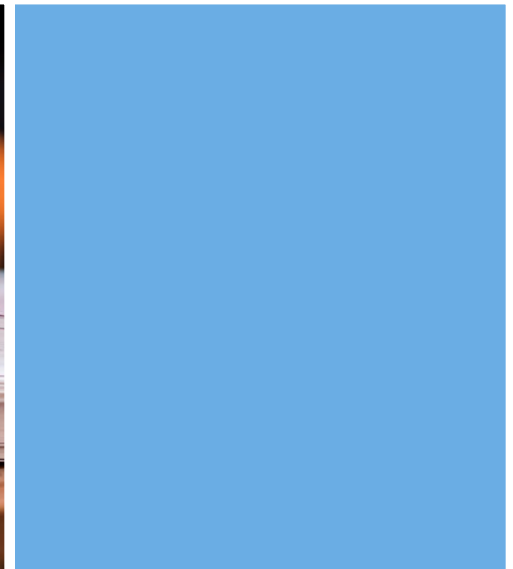
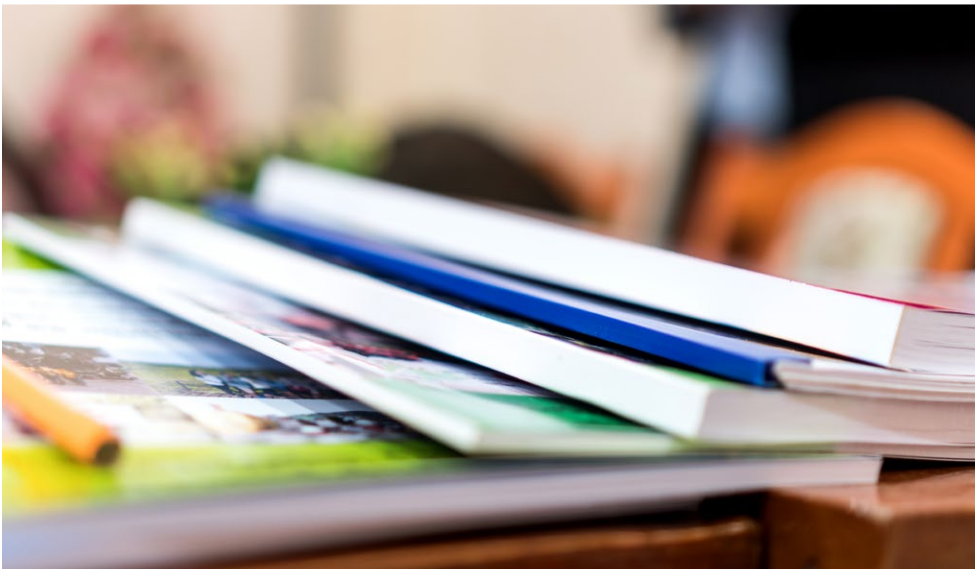
25900 Leon Road Homeland, CA 92548 ▪ [www.romoland.net](http://www.romoland.net)

Trevor Painton, Superintendente ▪ [tpainton@romoland.net](mailto:tpainton@romoland.net) ▪ (951) 926-9244

## SARC

2022-2023

Informe de  
Responsabilidad Escolar  
Publicado en 2023-2024



## Escuela Primaria Harvest Valley

Grado K-5  
Código CDS 33-67231-6109581

Kristine Sherrett, Directora  
[ksherrett@romoland.net](mailto:ksherrett@romoland.net)

29955 Watson Road  
Romoland, CA 92585  
(951) 928-2915

<https://www.romoland.net/Domain/10>





## Mensaje de la directora

Estoy encantada de dar mi más calurosa y cordial bienvenida a cada uno de ustedes mientras comenzamos este nuevo año escolar en la Escuela Primaria Harvest Valley (Harvest Valley Elementary School, HVES). Me emociona y me honra trabajar junto a nuestros dedicados profesores y miembros del personal para brindar un entorno de aprendizaje provechoso y enriquecedor para nuestros estudiantes.

En Harvest Valley, creemos que la educación es un esfuerzo cooperativo entre la escuela, los padres y la comunidad. Nuestro objetivo es crear un entorno enriquecedor que fomente la excelencia académica, el desarrollo del carácter y el crecimiento integral de nuestros jóvenes estudiantes, para asegurar que todos ellos tengan las habilidades y los conocimientos necesarios para alcanzar el éxito en la universidad y en la profesión que elijan. Me enorgullece profundamente la dedicación y el compromiso que han demostrado nuestros educadores al momento de brindar las mejores experiencias de aprendizaje posibles para cada niño. Nuestra misión de este año es continuar cultivando una comunidad educativa vibrante e inclusiva, en la que cada niño se sienta valorado, seguro y motivado para explorar su máximo potencial.

Creemos que la participación de los padres ocupa un rol central para mejorar el desempeño académico y fomentar el amor por el aprendizaje. Ya sea ofreciéndose de voluntario en el salón de clases, asistiendo a las conferencias entre padres y maestros o apoyando los eventos escolares, creemos que el compromiso de los padres y las familias hace una enorme diferencia en la vida de nuestros estudiantes.

Todos quienes formamos parte de la Escuela Primaria Harvest Valley creemos que cada niño es único y trae un brillo especial a nuestra comunidad escolar. Estamos comprometidos en celebrar su individualidad y cultivar un entorno que les permita brillar con luz propia.

Nos comprometemos a mantener abierta la comunicación con nuestros socios educativos. Hemos establecido un portal para padres en el que pueden mantenerse al día de los anuncios escolares, la asistencia de sus hijos y los informes académicos. Además, nuestros profesores y los miembros del personal están disponibles para abordar todas las preguntas o inquietudes que tengan, asegurando una línea de comunicación abierta y sin interrupciones.

Juntos crearemos un año académico memorable y enriquecedor para nuestros estudiantes. Estamos emocionados por emprender el recorrido que nos espera este año y creemos de corazón que, con su firme compromiso y nuestro dedicado equipo de educadores, haremos de este año un éxito.

Gracias por confiarnos el privilegio de educar a sus preciosos hijos. Su cooperación en su educación es de gran valor para nosotros.

Les deseo un grandioso inicio a este año académico.

Kristine Sherrett

Directora

Escuela Primaria Harvest Valley

## Declaración de la misión de la escuela

Empoderar a nuestros estudiantes y a sus familias.

## Declaración de la visión de la escuela

Nuestra visión como escuela es desarrollar al niño en su totalidad, ofrecer educación altamente individualizada y preparar al niño para la universidad o para su carrera.

## Seguridad escolar

La seguridad de los estudiantes y el personal es la principal preocupación para el Distrito Escolar de Romoland.

Una gran cantidad de personas visitan el campus de la escuela para ser voluntarios en las clases y participar en los eventos escolares. Los padres, tutores y visitantes son bienvenidos, y se los invita a registrarse en la oficina de la escuela a su llegada para obtener una insignia de visitantes, que deben devolver a la oficina antes de retirarse. Durante los almuerzos, los recreos y antes y después del horario escolar, el personal asignado supervisa a los estudiantes y el predio, incluyendo la cafetería y los patios de juegos, para asegurar un entorno seguro y ordenado.

El Plan de Seguridad Escolar Integral fue desarrollado en el distrito para cumplir la resolución n.o 187 del Senado (SB 187) de 1997. El plan brinda a los estudiantes y al personal un medio para garantizar un entorno de aprendizaje seguro y organizado. Cada escuela incluye en su plan de seguridad escolar los siguientes requisitos de la SB 187: el estado actual de los delitos en la escuela; los procedimientos para informar abuso infantil; los procedimientos, rutinas y acciones de emergencia ante desastres; las políticas relacionadas con la suspensión y la expulsión; las notificaciones a los maestros; las políticas sobre el acoso sexual; la estipulación de un código de vestimenta que abarque a toda la escuela; el ingreso y egreso seguros de los estudiantes, padres o tutores y empleados de la escuela; el establecimiento de un entorno escolar seguro y ordenado; y las normas y procedimientos escolares. Se llevan a cabo simulacros de incendio de forma mensual y simulacros de terremoto o desastres cada tres meses a lo largo del año escolar.

Durante la pandemia del COVID-19, nuestra prioridad es proteger la salud y la seguridad de nuestro personal, nuestros estudiantes y sus familias. El distrito ha elaborado protocolos de salud y seguridad integrales que incluyen: limpieza, desinfección y esterilización; el uso de equipos de protección; evaluación de síntomas; distanciamiento social; prácticas de higiene; y el testeado de los casos positivos y la respuesta ante ellos.

La escuela evalúa anualmente el plan y lo actualiza cuando es necesario. El personal de la escuela y del distrito revisan los procedimientos de seguridad, incluidos los componentes del Plan de Seguridad Escolar, cada otoño, al comienzo del año escolar. La última actualización y revisión con el personal de la escuela fue en agosto de 2023. El público puede obtener una copia actualizada del plan en la oficina de la escuela.



## Informe de Responsabilidad Escolar

Según los requisitos estatales y federales, todas las escuelas públicas presentan el Informe de Responsabilidad Escolar (School Accountability Report Card, SARC) anualmente como una herramienta para que los padres y las partes interesadas estén informados sobre el progreso de la escuela, los resultados de las evaluaciones y el desempeño.

## Declaración de la misión del distrito

El Distrito Escolar de Romoland brinda servicios, desafía e inspira a todos los estudiantes para que alcancen la excelencia académica, formen el carácter y aspiren a un aprendizaje permanente.

## Declaración de la visión del distrito

Mediante la solvencia fiscal, el Distrito Escolar de Romoland ofrecerá a nuestros estudiantes una base académica valiosa y precisa.

## Mesa Directiva

Manuel Aguirre

Christopher Clark

O'rell Colbert

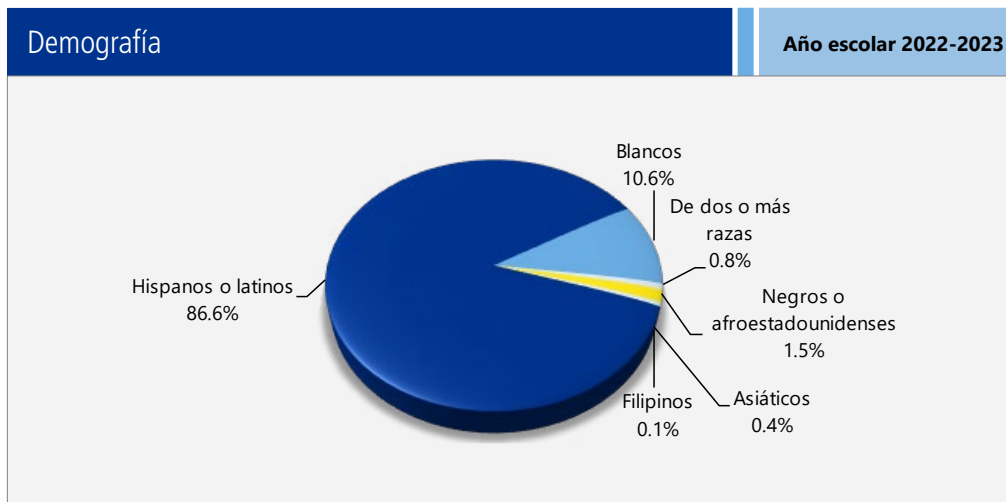
Cynthia Navarro

David Sperry



### Inscripción por grupo de estudiantes

La inscripción total en la escuela fue de 775 estudiantes en el año escolar 2022-2023. La gráfica circular muestra el porcentaje de estudiantes inscritos en cada grupo.

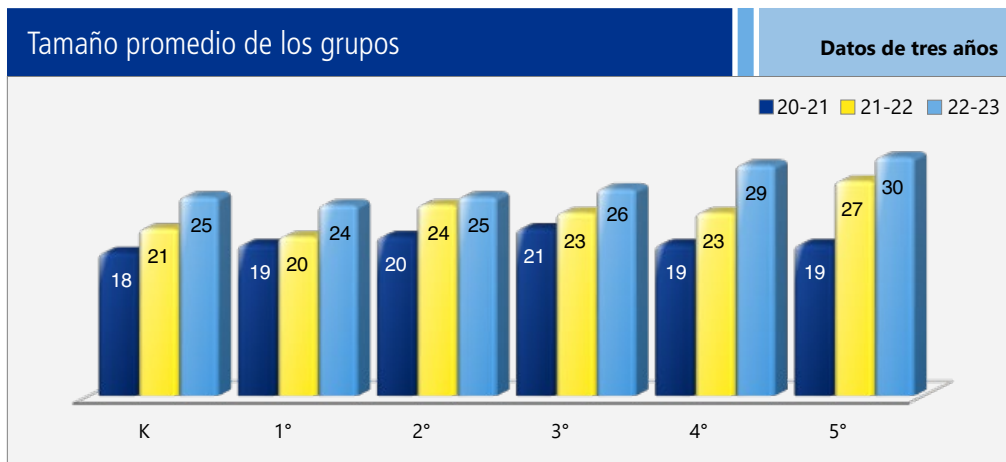


### Inscripción por grupo de estudiantes

Demografía	
Año escolar 2022-2023	
Mujeres	46.10%
Hombres	53.90%
No binario	0.00%
Estudiantes del idioma inglés	28.60%
Jóvenes en régimen de acogida familiar	0.80%
Personas sin hogar	3.40%
Migrante	0.00%
Con desventaja socioeconómica	89.50%
Estudiantes con discapacidades	8.00%

### Distribución del tamaño de los grupos

El gráfico de barras muestra los datos de tres años para el tamaño promedio de los grupos y la tabla muestra los datos de tres años para la cantidad de salones de clase por tamaño. El número de clases indica cuántos salones de clase se clasifican en cada categoría de tamaño (un rango del total de estudiantes por salón de clase). En el nivel de escuela secundaria, esta información se informa por área de materia en lugar de por grado escolar.



Número de salones de clase por tamaño		Datos de tres años								
Grado	Número de estudiantes	2020-21			2021-22			2022-23		
		1-20	21-32	33+	1-20	21-32	33+	1-20	21-32	33+
		K	3	3		2	4		5	
1°	5	1		5			5			
2°	4	2			5		5			
3°	1	5			5		5			
4°	3	3			5		4			
5°	4	2			4		4			

### Inscripción por grado

La gráfica de barras muestra el número total de estudiantes inscritos en cada grado para el año escolar 2022-2023.





## Suspensiones y expulsiones

Esta tabla muestra las tasas de suspensión y expulsión a nivel escolar, estatal y del distrito obtenidas para el período de julio a junio, para cada año escolar completo respectivamente. Nota: Los estudiantes solo se cuentan una vez, independientemente del número de suspensiones.

Suspensiones y expulsiones							Datos de tres años		
	Escuela Harvest Valley			Distrito Escolar de Romoland			California		
	20-21	21-22	22-23	20-21	21-22	22-23	20-21	21-22	22-23
<b>Índices de suspensión</b>	0.00%	0.30%	2.90%	0.10%	3.20%	5.40%	0.20%	3.20%	3.60%
<b>Índices de expulsión</b>	0.00%	0.00%	0.00%	0.00%	0.10%	0.30%	0.00%	0.10%	0.10%

Nota: Es posible que los datos recopilados durante el año escolar 2020-2021 no sean comparables con los últimos años debido a las diferencias en las modalidades de instrucción de la enseñanza en respuesta a la pandemia de COVID-19.

## Suspensiones y expulsiones por grupo de estudiantes

Suspensiones y expulsiones por grupo de estudiantes		Año escolar 2022-2023	
Grupo de estudiantes	Tasa de suspensiones	Tasa de expulsiones	
<b>Todos los estudiantes</b>	2.90%	0.00%	
<b>Mujeres</b>	2.00%	0.00%	
<b>Hombres</b>	3.70%	0.00%	
<b>No binario</b>	0.00%	0.00%	
<b>Indios americanos o nativos de Alaska</b>	0.00%	0.00%	
<b>Asiáticos</b>	0.00%	0.00%	
<b>Negros o afroestadounidenses</b>	0.00%	0.00%	
<b>Filipinos</b>	0.00%	0.00%	
<b>Hispanos o latinos</b>	2.70%	0.00%	
<b>Nativos de Hawái o de las islas del Pacífico</b>	0.00%	0.00%	
<b>De dos o más razas</b>	0.00%	0.00%	
<b>Blancos</b>	5.20%	0.00%	
<b>Estudiantes del idioma inglés</b>	0.80%	0.00%	
<b>Jóvenes en régimen de acogida familiar</b>	0.00%	0.00%	
<b>Personas sin hogar</b>	5.30%	0.00%	
<b>Con desventaja socioeconómica</b>	2.90%	0.00%	
<b>Estudiantes que reciben servicios de educación para migrantes</b>	0.00%	0.00%	
<b>Estudiantes con discapacidades</b>	10.90%	0.00%	



## Desarrollo profesional

El distrito posee un plan de aprendizaje profesional a nivel distrital para asegurar que todo el personal tenga acceso a un aprendizaje profesional continuo y oportuno. Cada año, el distrito brinda oportunidades de desarrollo profesional a todos los miembros del personal. Durante estas sesiones de desarrollo profesional, los miembros clasificados y certificados tienen acceso a una amplia variedad de oportunidades de crecimiento profesional en herramientas tecnológicas, desarrollo del plan de estudios y estrategias de enseñanza. Todas las escuelas desarrollan un plan de aprendizaje profesional para abordar las necesidades de su centro escolar en particular y sus iniciativas. Cada miércoles se designa como día modificado a lo largo del año escolar. Durante estos días, se realizan actividades de desarrollo profesional para las necesidades específicas del establecimiento, así como análisis de datos de los docentes y el nivel del grado, y diseño de lecciones. Además de las oportunidades de desarrollo profesional programadas por el distrito, los miembros del personal clasificados y certificados forjan habilidades a través de la participación en conferencias y talleres. Hay disponibles instructores de enseñanza que brindan asistencia adicional para las necesidades de aprendizaje profesional individuales y colectivas del personal.

### Días de desarrollo profesional

Cantidad de días escolares dedicados al desarrollo del personal y a la mejora continua	
<b>2021-22</b>	3
<b>2022-23</b>	3
<b>2023-24</b>	3





## Prueba de condición física de California

Cada primavera, todos los estudiantes de quinto, séptimo y noveno grado tienen que participar en la Prueba de condición física de California (California Physical Fitness Test, PFT). El Fitnessgram es el PFT designado para los estudiantes de las escuelas públicas de California establecido por la Junta Estatal de Educación. Debido a los cambios en la administración de la PFT de 2021-2022 y 2022-2023, solo se requieren resultados de participación para las cinco áreas de acondicionamiento físico.

El objetivo principal de Fitnessgram es animar y ayudar a los estudiantes a establecer hábitos de actividad física regular para toda la vida. La tabla muestra el porcentaje de estudiantes que participan en cada uno de los cinco componentes de acondicionamiento físico en el periodo de pruebas más reciente. Para obtener más información acerca de la PFT de California, visite [www.cde.ca.gov/ta/tg/pf](http://www.cde.ca.gov/ta/tg/pf).

Prueba de condición física de California						Año escolar 2022-2023
Porcentaje de estudiantes que participan en cada uno de los cinco componentes de acondicionamiento físico						
Grado	Componente 1: Capacidad aeróbica	Componente 2: Fuerza y resistencia abdominal	Componente 3: Fuerza y flexibilidad del extensor del tronco	Componente 4: Fuerza y resistencia de la parte superior del cuerpo	Componente 5: Flexibilidad	
5°	99%	99%	99%	99%	99%	

## Absentismo crónico por grupo de estudiantes

Absentismo crónico por grupo de estudiantes					Año escolar 2022-2023
Grupo de estudiantes	Inscripción acumulativa	Inscripción elegible por absentismo crónico	Conteo de absentismo crónico	Tasa de absentismo crónico	
Todos los estudiantes	854	835	279	33.40%	
Mujeres	395	384	125	32.60%	
Hombres	459	451	154	34.10%	
No binario	0	0	0	0.00%	
Indios americanos o nativos de Alaska	1	0	0	0.00%	
Asiáticos	4	4	2	50.00%	
Negros o afroestadounidenses	13	13	5	38.50%	
Filipinos	1	1	0	0.00%	
Hispanos o latinos	731	715	236	33.00%	
Nativos de Hawái o de las islas del Pacífico	0	0	0	0.00%	
De dos o más razas	8	7	4	57.10%	
Blancos	96	95	32	33.70%	
Estudiantes del idioma inglés	244	242	69	28.50%	
Jóvenes en régimen de acogida familiar	10	10	3	30.00%	
Personas sin hogar	38	35	10	28.60%	
Con desventaja socioeconómica	759	744	262	35.20%	
Estudiantes que reciben servicios de educación para migrantes	0	0	0	0.00%	
Estudiantes con discapacidades	92	88	34	38.60%	

## Tipos de servicios financiados

Además de la financiación estatal general, el Distrito Escolar de Romoland recibió fondos estatales y federales para los siguientes programas categóricos, de educación especial y de apoyo:

- Fórmula de Financiación de Control Local
- Título I
- Título II
- Título III (Inmigrante y Estudiante de inglés)
- Título IV
- Educación especial
- Head Start y Early Head Start
- Programa Seguridad y Enriquecimiento Después de la Escuela
- MediCal
- Energía Limpia de California
- Lotería (Materiales educativos)
- Programa de Educación para la Prevención del Consumo de Tabaco (Tobacco-Use Prevention Education, TUPE)



## Panel de Escuelas de California

El Panel de Escuelas de California (Panel), <https://www.caschooldashboard.org/>, refleja el nuevo sistema de mejora continua y responsabilidad de California, y proporciona información sobre cómo las Agencias de Educación Locales (Local Educational Agency, LEA) y las escuelas satisfacen las necesidades de la diversa población estudiantil de California. El Panel contiene informes que muestran el desempeño de las LEA, las escuelas y los grupos de estudiantes en un conjunto de medidas estatales y locales para ayudar a identificar las fortalezas, los desafíos y las áreas que deben mejorar.



## Evaluaciones estatales

**Evaluaciones estatales** (es decir, el sistema CAASPP, que incluye las Evaluaciones Equilibradas Más Inteligentes Sumativas en para estudiantes en la población de educación general y las CAA para ELA y Matemáticas administradas de tercero a octavo grado y undécimo grado. Solo los estudiantes elegibles pueden participar en la administración de las CAA. Los elementos de las CAA están alineados con estándares alternativos de logros, que están vinculados a los CCSS para los estudiantes con las discapacidades cognitivas más significativas).

El sistema CAASPP abarca las siguientes evaluaciones y los siguientes requisitos para la participación de los estudiantes:

1. **Evaluaciones Equilibradas Más Inteligentes Sumativas y CAA para ELA** de tercero a octavo grado y undécimo grado.
2. **Evaluaciones Equilibradas Más Inteligentes Sumativas y CAA para Matemáticas** de tercero a octavo grado y undécimo grado.
3. **Prueba de Ciencias de California (California Science Test, CAST) y Evaluación Alternativa de California (California Alternate Assessment, CAA) para Ciencias** en quinto y octavo grado, y una vez en la escuela preparatoria (es decir, décimo, decimoprimer y décimo segundo grado).



## Resultados del examen CAASPP en Ciencias para todos los estudiantes

La tabla a continuación muestra el porcentaje de estudiantes que cumplen o superan el estándar estatal en la CAASPP, es decir, la Prueba de Ciencias de California (CAST) y la Evaluación Alternativa de California (CAA) para Ciencias de quinto y octavo grado y en la escuela preparatoria (es decir, décimo, decimoprimer o décimo segundo grado).

Porcentaje de estudiantes que cumplen o que superan los estándares estatales	Datos de dos años					
	Escuela Harvest Valley		Distrito Escolar de Romoland		California	
	21-22	22-23	21-22	22-23	21-22	22-23
<b>Ciencias</b>	13.21%	17.05%	17.22%	19.07%	29.47%	30.29%

## Resultados de la Evaluación CAASPP en ELA y Matemáticas para todos los estudiantes

La tabla a continuación muestra el porcentaje de estudiantes que cumplen o superan los estándares estatales en las Evaluaciones Equilibradas Más Inteligentes Sumativas y las Evaluaciones Alternativas de California (CAA) para la CAASPP en Lengua y Literatura Inglesa (ELA) y Matemáticas para tercero a octavo grado y undécimo grado.

Porcentaje de estudiantes que cumplen o que superan los estándares estatales	Datos de dos años					
	Escuela Harvest Valley		Distrito Escolar de Romoland		California	
	21-22	22-23	21-22	22-23	21-22	22-23
<b>Lengua y Literatura Inglesa/Alfabetización</b>	26%	28%	37%	37%	47%	46%
<b>Matemáticas</b>	21%	22%	23%	23%	33%	34%

## CAASPP por grupo de estudiantes: Ciencias, Lengua y Literatura Inglesa y Matemáticas

Los gráficos de las siguientes páginas muestran el porcentaje de estudiantes que cumplieron o superaron los estándares estatales en Ciencias, Lengua y Literatura Inglesa/Alfabetización y Matemáticas de la escuela por grupos de estudiantes.

El "porcentaje de los que cumplen o exceden" se calcula tomando el número total de estudiantes que cumplen o exceden el estándar en la Evaluación Sumativa (Smarter Balanced) además del total del número de estudiantes que cumplen con el estándar en las CAA, dividido entre el total de estudiantes que participaron en ambas evaluaciones.

Nota: El número de estudiantes examinados incluye todos los estudiantes que participaron en el examen independientemente de si recibieron una calificación o no. Sin embargo, el número de estudiantes examinados no es el número que se usó para calcular los porcentajes del nivel de logro. Los porcentajes de nivel de logro se calcularon solamente con los estudiantes que fueron calificados.

## Resultados de la CAASPP por grupo de estudiantes: Ciencias (5.º grado)

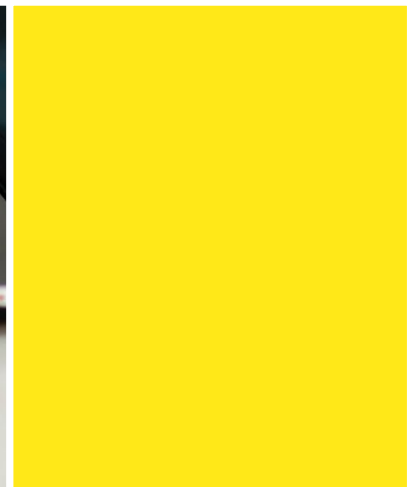
Porcentaje de estudiantes que cumplen o que superan los estándares estatales

Año escolar 2022-2023

## Ciencias

Grupo	Inscripción total	Número examinado	Porcentaje examinado	Porcentaje no examinado	Porcentaje de estudiantes que cumplen o exceden
Todos los estudiantes	130	130	100.00%	0.00%	16.92%
Mujeres	60	60	100.00%	0.00%	15.00%
Hombres	70	70	100.00%	0.00%	18.57%
Indios americanos o nativos de Alaska	❖	❖	❖	❖	❖
Asiáticos	❖	❖	❖	❖	❖
Negros o afroestadounidenses	❖	❖	❖	❖	❖
Filipinos	❖	❖	❖	❖	❖
Hispanos o latinos	107	107	100.00%	0.00%	14.95%
Nativos de Hawái o de las islas del Pacífico	❖	❖	❖	❖	❖
De dos o más razas	❖	❖	❖	❖	❖
Blancos	19	19	100.00%	0.00%	26.32%
Estudiantes del idioma inglés	24	24	100.00%	0.00%	0.00%
Jóvenes en régimen de acogida familiar	❖	❖	❖	❖	❖
Personas sin hogar	❖	❖	❖	❖	❖
Ejército	❖	❖	❖	❖	❖
Con desventaja socioeconómica	84	84	100.00%	0.00%	15.48%
Estudiantes que reciben servicios de educación para migrantes	❖	❖	❖	❖	❖
Estudiantes con discapacidades	13	13	100.00%	0.00%	7.69%

❖ Las calificaciones no se muestran cuando el número de estudiantes evaluados es de 10 o menos, ya sea porque el número de estudiantes en esta categoría es demasiado pequeño para una precisión estadística o para proteger la privacidad de los estudiantes.



## Resultados de la CAASPP por grupo de estudiantes: Lengua y Literatura Inglesa (de 3.º a 5.º grado)

Porcentaje de estudiantes que cumplen o que superan los estándares estatales

Año escolar 2022-2023

## Lengua y Literatura Inglesa

Grupo	Inscripción total	Número examinado	Porcentaje examinado	Porcentaje no examinado	Porcentaje de estudiantes que cumplen o exceden
<b>Todos los estudiantes</b>	386	386	100.00%	0.00%	28.24%
<b>Mujeres</b>	176	176	100.00%	0.00%	29.55%
<b>Hombres</b>	210	210	100.00%	0.00%	27.14%
<b>Indios americanos o nativos de Alaska</b>	❖	❖	❖	❖	❖
<b>Asiáticos</b>	❖	❖	❖	❖	❖
<b>Negros o afroestadounidenses</b>	❖	❖	❖	❖	❖
<b>Filipinos</b>	❖	❖	❖	❖	❖
<b>Hispanos o latinos</b>	333	333	100.00%	0.00%	27.33%
<b>Nativos de Hawái o de las islas del Pacífico</b>	❖	❖	❖	❖	❖
<b>De dos o más razas</b>	❖	❖	❖	❖	❖
<b>Blancos</b>	41	41	100.00%	0.00%	39.02%
<b>Estudiantes del idioma inglés</b>	104	104	100.00%	0.00%	10.58%
<b>Jóvenes en régimen de acogida familiar</b>	❖	❖	❖	❖	❖
<b>Personas sin hogar</b>	❖	❖	❖	❖	❖
<b>Ejército</b>	11	11	100.00%	0.00%	27.27%
<b>Con desventaja socioeconómica</b>	262	262	100.00%	0.00%	25.57%
<b>Estudiantes que reciben servicios de educación para migrantes</b>	❖	❖	❖	❖	❖
<b>Estudiantes con discapacidades</b>	41	41	100.00%	0.00%	14.63%

❖ Las calificaciones no se muestran cuando el número de estudiantes evaluados es de 10 o menos, ya sea porque el número de estudiantes en esta categoría es demasiado pequeño para una precisión estadística o para proteger la privacidad de los estudiantes.





## Resultados de la CAASPP por grupo de estudiantes: Matemáticas (de 3.º a 5.º grado)

Porcentaje de estudiantes que cumplen o que superan los estándares estatales					Año escolar 2022-2023
Matemáticas					
Grupo	Inscripción total	Número examinado	Porcentaje examinado	Porcentaje no examinado	Porcentaje de estudiantes que cumplen o exceden
Todos los estudiantes	387	386	99.74%	0.26%	21.50%
Mujeres	177	176	99.44%	0.56%	19.89%
Hombres	210	210	100.00%	0.00%	22.86%
Indios americanos o nativos de Alaska	❖	❖	❖	❖	❖
Asiáticos	❖	❖	❖	❖	❖
Negros o afroestadounidenses	❖	❖	❖	❖	❖
Filipinos	❖	❖	❖	❖	❖
Hispanos o latinos	334	333	99.70%	0.30%	21.92%
Nativos de Hawái o de las islas del Pacífico	❖	❖	❖	❖	❖
De dos o más razas	❖	❖	❖	❖	❖
Blancos	41	41	100.00%	0.00%	21.95%
Estudiantes del idioma inglés	104	104	100.00%	0.00%	10.58%
Jóvenes en régimen de acogida familiar	❖	❖	❖	❖	❖
Personas sin hogar	❖	❖	❖	❖	❖
Ejército	11	11	100.00%	0.00%	9.09%
Con desventaja socioeconómica	263	262	99.62%	0.38%	18.32%
Estudiantes que reciben servicios de educación para migrantes	❖	❖	❖	❖	❖
Estudiantes con discapacidades	41	41	100.00%	0.00%	12.20%

❖ Las calificaciones no se muestran cuando el número de estudiantes evaluados es de 10 o menos, ya sea porque el número de estudiantes en esta categoría es demasiado pequeño para una precisión estadística o para proteger la privacidad de los estudiantes.





### Libros de texto y materiales educativos

El Distrito de la Escuela Primaria Romoland realizó una audiencia pública el 12 de septiembre de 2023 y determinó que cada escuela del distrito tiene suficientes libros de texto, materiales educativos o equipos de laboratorio de ciencias de calidad en virtud del acuerdo de Williams contra el estado de California. Todos los estudiantes, incluidos los estudiantes del idioma inglés, reciben sus propios libros de texto o materiales educativos individuales, o ambos, los cuales siguen los estándares en las principales materias y pueden utilizarlos en la clase o llevárselos a casa. Los libros de texto y los materiales complementarios se aprueban en función de un ciclo desarrollado por el Departamento de Educación de California para que los libros de texto utilizados en la escuela sean los más actuales disponibles. Todos los maestros revisan los materiales que aprueba el estado, y un comité de selección compuesto por maestros y administradores envía recomendaciones a la Junta Escolar. Los padres tienen a disposición en la oficina del distrito todos los materiales recomendados para examinarlos antes de que sean adoptados.

Lista de libros de texto y materiales educativos		Año escolar 2023-2024
Materia	Libro de texto	Adoptados
Lectura/Lengua y literatura inglesa	Reading & Language Arts, McGraw-Hill (K-5)	2017
Lectura/Lengua y literatura inglesa	Language Arts Interventions, McGraw-Hill (K-5)	2017
Lectura/Lengua y literatura inglesa	ELD, McGraw-Hill (K-5)	2017
Matemáticas	Mathematics, Houghton Mifflin Harcourt (K-5)	2022
Matemáticas	Math Interventions, Houghton Mifflin Harcourt (4-5)	2022
Ciencias	Science, Houghton Mifflin (K-5)	2007
Historia/Ciencias sociales	Social Science & History, Houghton Mifflin (K-5)	2007

### Calidad de los libros de texto

La tabla siguiente presenta los criterios requeridos para escoger los libros de texto y los materiales educativos.

Calidad de los libros de texto		Año escolar 2023-2024
Criterios	Sí/No	
¿Los libros de texto han sido adoptados de la lista más reciente aprobada por el estado o por la junta rectora local?	Sí	



### Acceso público a Internet

El acceso a Internet está disponible en las bibliotecas públicas y otros lugares accesibles al público (por ejemplo, la Biblioteca Estatal de California). Por lo general, el acceso a Internet de las bibliotecas y los lugares públicos se proporciona según el orden de llegada. Otras restricciones de utilización incluyen las horas de uso, el tiempo durante el que una computadora puede usarse (dependiendo de la disponibilidad), los tipos de programas disponibles en cada estación de trabajo y la capacidad para imprimir documentos.

### Disponibilidad de libros de texto y materiales educativos

La siguiente es una lista del porcentaje de estudiantes que no cuentan con sus propios libros de texto y materiales educativos asignados.

Porcentaje de estudiantes que no cuentan con materiales por materia	
Año escolar 2023-2024	
Lectura/Lengua y literatura inglesa	0%
Matemáticas	0%
Ciencias	0%
Historia/Ciencias sociales	0%
Artes visuales y escénicas	0%
Lengua extranjera	0%
Salud	0%



### Vigencia de los libros de texto

Esta tabla muestra la fecha en que se llevó a cabo la audiencia pública más reciente donde se adoptó una resolución sobre la suficiencia de los materiales educativos.

Vigencia de los libros de texto	
Año escolar 2023-2024	
Fecha de recolección de datos	9/12/2023





## Buen estado de la instalación escolar

La tabla muestra los resultados de la inspección más reciente que se realizó en la escuela usando la Herramienta de inspección de instalaciones (Facility Inspection Tool, FIT) o el formulario escolar equivalente. Esta inspección determina el buen estado de la instalación escolar; usa las calificaciones: en buenas condiciones, condiciones regulares o malas condiciones. El resumen general de las condiciones de la instalación se califica en: ejemplar, bueno, regular o malo. No se encontraron deficiencias cuando se realizó la inspección de las instalaciones de la escuela.

Buen estado de la instalación escolar	Año escolar 2023-2024
Elementos inspeccionados	Estado de mantenimiento
<b>Sistemas:</b> Fugas de gas, alcantarillado, sistemas mecánicos (calefacción, ventilación y climatización)	Bueno
<b>Interior:</b> Superficies interiores (pisos, techos, paredes y marcos de las ventanas)	Bueno
<b>Limpieza:</b> Control de pestes/plagas, limpieza general	Bueno
<b>Eléctrico:</b> Sistemas eléctricos	Bueno
<b>Sanitarios y bebederos:</b> Sanitarios, lavabos y bebederos	Bueno
<b>Seguridad:</b> Prevención de incendios, sistemas de emergencia, materiales peligrosos	Bueno
<b>Estructura:</b> Condición de las estructuras, techos	Bueno
<b>Exterior:</b> Ventanas, puertas, rejas, bardas, terrenos y patios de juego	Bueno
<b>Resumen general de las condiciones de la instalación</b>	Bueno
<b>Fecha del informe más reciente de la FIT</b>	10/27/2023

## Participación de los padres

En la Escuela Primaria Harvest Valley, los padres, los tutores y los miembros de la comunidad apoyan el proceso educativo participando en los eventos escolares, en las actividades y en los grupos de liderazgo. Los grupos de liderazgo de Harvest Valley trabajan para asegurarse de que los padres y tutores tengan acceso a una variedad de oportunidades para involucrarse en la educación de sus estudiantes, como participar en las reuniones regulares del Consejo del Plantel Escolar, o simplemente asistir a observarlas; convertirse en voluntarios de la Asociación del Cuerpo Estudiantil (Associated Student Body, ASB); asistir a las reuniones del Comité Asesor de Estudiantes de Inglés (English Learner Advisory Committee, ELAC); presentarse como voluntario en las clases cuando sea posible; asistir a los "Encuentros con la directora" mensuales (reuniones entre la directora y los padres); y participar de un amplio surtido de eventos y actividades. También empleamos una diversidad de dispositivos tecnológicos para establecer una comunicación simple y efectiva con los padres y tutores, de manera que sepan cuándo se realizan los "Días de Espíritu Escolar", que involucran a toda la escuela, así como otras actividades escolares. Nuestra escuela también realiza varios encuentros para la comunidad durante el año, incluido el evento literario "Lectura en todos los Estados Unidos"; las noches de Planes en Familia; las presentaciones realizadas por los alumnos y los eventos para las familias de la ASB; el tiempo de biblioteca para la familia; las clases de educación para padres; y el Saludo a la Bandera y la Ceremonia de Premios mensuales que celebran el crecimiento y el éxito de los estudiantes. Nuestro asesor de tiempo completo realiza de forma mensual clases y talleres sobre paternidad que abordan los temas sugeridos y que se enfocan en las maneras de apoyar a los padres y tutores, y educarlos sobre las mejores formas de apoyar a sus hijos como estudiantes. Además, nuestra escuela presenta anualmente el Comienzo de la Universidad y de la Carrera Profesional, en el otoño, y el Día de las Profesiones, en la primavera, en los que los miembros de la comunidad, las empresas locales y los institutos de educación superior participan y comparten información con los estudiantes y sus familiares, con el fin de alentar la cultura universitaria y profesional. Nuestro Consejo del Plantel Escolar está conformado por diez miembros, incluidos padres, personal clasificado y personal certificado. Su objetivo es desarrollar y supervisar nuestro plan escolar y gestionar los fondos categóricos asociados con nuestro Plan Único para el Rendimiento Académico Estudiantil (Single Plan for Student Achievement, SPSA). El objetivo de la ASB de la Escuela Primaria Harvest Valley es apoyar los programas escolares mediante el patrocinio de actividades y eventos diseñados para que las familias de nuestra comunidad escolar participen y se involucren. También se ofrecen clases de inglés como segundo idioma (English as a Second Language, ESL) a los padres, los tutores y los miembros de la comunidad dos veces por semana. La Escuela Harvest Valley también está asociada con el Instituto de Padres para la Educación de Calidad (Parent Involvement in Quality Education, PIQE), que ayuda proporcionando una serie de talleres intensivos y oportunidades para establecer contactos, con el fin de asistirlos para que transiten mejor el mundo de la educación pública. Todas estas actividades han sido modificadas para realizarse de forma remota, cuando sea posible, para garantizar la seguridad de los estudiantes, el personal y la comunidad.

Para obtener más información sobre cómo involucrarse con la escuela, comuníquese con Kristine Sherrett al (951) 928-2915 o escriba a ksherrett@romoland.net

## Instalaciones escolares

La Escuela Primaria Harvest Valley brinda un entorno limpio y seguro para los estudiantes, los miembros del personal y los voluntarios. La Escuela Harvest Valley fue construida en dos fases: la primera comenzó en 1989, y la segunda, y final, se completó durante el año escolar 1996-1997. Las instalaciones de la Escuela Primaria Harvest Valley están ubicadas en 10 acres de tierra y constan de 19 salones de clases, 20 salones transportables, un campo de fútbol, dos campos de béisbol, un campo de fútbol americano y tres canchas de baloncesto. La infraestructura respalda la enseñanza y el aprendizaje efectivos a través de salones amplios y patios de juegos. Durante los últimos dos años, se han realizado actualizaciones y mejoras importantes en el campus, entre ellas, la renovación de todos los salones de clases con alfombras y mobiliario totalmente nuevos. El mobiliario actualizado permite una distribución flexible de los asientos y ha facilitado un entorno de aprendizaje más abierto para los estudiantes y el personal. Además, se instaló una nueva valla de seguridad en el lado exterior de la zona este de la escuela, frente a Briggs Road, lo que implica más seguridad para los estudiantes y el personal. Harvest Valley ha implementado también un nuevo sistema de gestión de la energía en todos los edificios, lo que ha creado un entorno de aprendizaje más eficiente y cómodo. Asimismo, hemos instalado nuevas características de seguridad a lo largo de todo el campus, entre ellas, protectores transparentes en los escritorios y mostradores para disminuir las posibilidades de esparcir gérmenes, y otras mejoras similares con el fin de garantizar la seguridad y el cumplimiento de las pautas de seguridad locales.

### Proceso y cronograma de limpieza

La mesa directiva del Distrito Escolar de Romoland ha adoptado estándares de limpieza para todas las escuelas del distrito que incluyen medidas de desinfección diarias para ayudar a prevenir la propagación de gérmenes, entre ellos, el COVID-19. La escuela tiene un equipo formado por un conserje a tiempo completo y cuatro conserjes a tiempo parcial que prestan servicios de conserjería y mantenimiento en el campus. Un resumen de dichas normas está disponible en la oficina de la escuela o en la oficina del distrito, junto con las medidas de seguridad actualizadas relacionadas con la pandemia del COVID-19. El personal administrativo del establecimiento trabaja a diario con los conserjes para asegurar la limpieza y la seguridad del campus.

### Mantenimiento y reparación

La seguridad es la máxima prioridad de nuestro departamento de Mantenimiento, Operaciones y Transporte (Maintenance, Operations, and Transportation, MOT), y hemos trabajado de cerca con este departamento para incrementar las medidas de seguridad relacionadas con la pandemia. Los supervisores de mantenimiento del distrito son proactivos y llevan a cabo inspecciones en el establecimiento escolar de manera continua. Las reparaciones necesarias para mantener la escuela en un buen estado de reparación y funcionamiento se completan de forma puntual. Se utiliza un proceso de orden de trabajo para garantizar un servicio eficiente y otorgar la más alta prioridad a las reparaciones de emergencia. Se están llevando a cabo las medidas adicionales necesarias para garantizar la seguridad de los estudiantes, el personal y la comunidad y continuamos trabajando para revisar continuamente nuestros planes y hacer los cambios necesarios, de acuerdo con los lineamientos más actualizados de nuestro distrito escolar y de los oficiales de salud locales.



## Colocación y preparación de maestros

Los datos sobre maestros que se muestran en este SARC se refieren a los años escolares 2020-21 y 2021-22. Los datos sobre maestros que se muestran en el SARC 2022-2023 no estarán disponibles hasta el 1.º de febrero de 2024 y, por lo tanto, no se incluyen. Estas tablas muestran la cantidad y el porcentaje de autorizaciones o asignaciones de maestros, así como la cantidad total y el porcentaje de puestos de enseñanza a nivel escolar, estatal y del distrito. Por preguntas relacionadas con la asignación de maestros fuera de su área de competencia en la asignatura o con el estado de la acreditación de los maestros, visite el sitio web de la Comisión de California para la Acreditación de Maestros en <https://www.ctc.ca.gov/>.

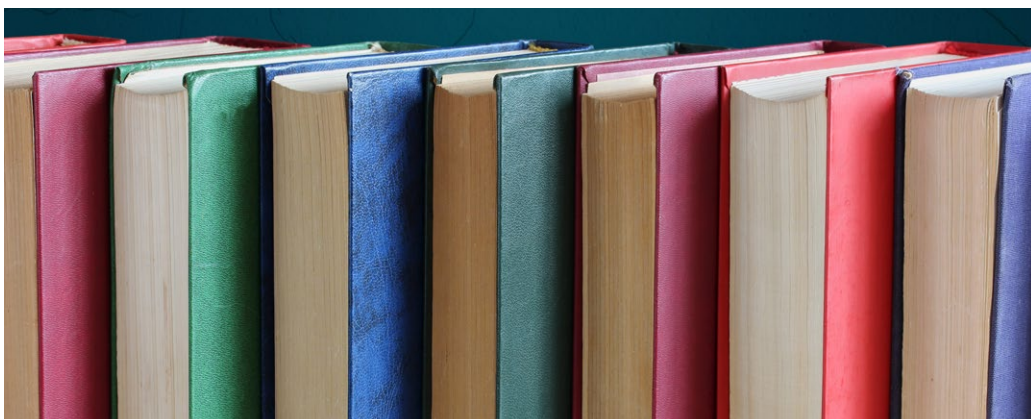
Colocación y preparación de maestros					Año escolar 2020-2021	
Autorización/asignación	Número de escuela	Porcentaje de escuelas	Número de distrito	Porcentaje de distrito	Número del estado	Porcentaje del estado
<b>Totalmente acreditado (en forma preliminar o autorizada) para la asignatura y la colocación de los estudiantes (asignados apropiadamente)</b>	32.7	99.2%	172.6	94.5%	228,366.1	83.1%
<b>Titulares de una acreditación para práctica profesional con asignación apropiada</b>	0.0	0.0%	3.0	1.6%	4,205.9	1.5%
<b>Maestros sin acreditación y asignaciones incorrectas (designación "no efectivo" según ESSA)</b>	0.0	0.0%	4.8	2.6%	11,216.7	4.1%
<b>Maestros acreditados con asignaciones fuera de campo (designación "fuera de campo" según ESSA)</b>	0.2	0.8%	0.2	0.1%	12,115.8	4.4%
<b>Desconocido</b>	0.0	0.0%	2.0	1.1%	18,854.3	6.9%
<b>Puestos de maestros en total</b>	33.0	100.0%	182.7	100.0%	274,759.1	100.0%

Colocación y preparación de maestros					Año escolar 2021-2022	
Autorización/asignación	Número de escuela	Porcentaje de escuelas	Número de distrito	Porcentaje de distrito	Número del estado	Porcentaje del estado
<b>Totalmente acreditado (en forma preliminar o autorizada) para la asignatura y la colocación de los estudiantes (asignados apropiadamente)</b>	32.5	98.5%	183.8	94.3%	234,405.2	84.0%
<b>Titulares de una acreditación para práctica profesional con asignación apropiada</b>	0.0	0.0%	1.7	0.9%	4,853.0	1.7%
<b>Maestros sin acreditación y asignaciones incorrectas (designación "no efectivo" según ESSA)</b>	0.0	0.0%	3.3	1.7%	12,001.5	4.3%
<b>Maestros acreditados con asignaciones fuera de campo (designación "fuera de campo" según ESSA)</b>	0.2	0.8%	1.2	0.6%	11,953.1	4.3%
<b>Desconocido</b>	0.2	0.8%	4.7	2.4%	15,831.9	5.7%
<b>Puestos de maestros en total</b>	33.0	100.0%	195.0	100.0%	279,044.8	100.0%

Nota: Los datos de estas tablas se basan en el estado de equivalente de tiempo completo (Full Time Equivalent, FTE). Un FTE equivale a un miembro del personal que trabaja a tiempo completo. Un FTE también puede representar a dos miembros del personal que trabajan el 50 % cada uno del tiempo completo. Asimismo, una asignación se define como un puesto al que es asignado un educador según el entorno, la asignatura y el nivel de grado correspondiente. Una autorización se define como los servicios que está autorizado a suministrar un educador a los estudiantes.

Los datos provienen del Sistema de Contabilidad de Asignaciones de California (California State Assignment Accountability System, CalSAAS) suministrado por la Comisión para la Acreditación de Maestros. Para obtener más información sobre el CalSAAS, visite la página web de CALPADS en <https://www.cde.ca.gov/ds/sp/cl/calpadsupdfdash201.asp>.

Para obtener más información sobre las definiciones que se describieron anteriormente, consulte la página web de Definiciones Actualizadas Equidad de Maestros en <https://www.cde.ca.gov/pd/ee/teacherequitydefinitions.asp>.







### Maestros sin acreditación y asignaciones incorrectas (considerados "no efectivos" según ESSA)

Esta tabla muestra el número de autorizaciones/asignaciones de maestros, así como la cantidad total de maestros sin acreditación y asignaciones incorrectas a nivel escolar. Por preguntas relacionadas con los permisos, las exenciones y las asignaciones incorrectas de maestros, visite el sitio web de la Comisión de California para la Acreditación de Maestros en <https://www.ctc.ca.gov/>.

Maestros sin acreditación y asignaciones incorrectas	Datos de dos años	
	2020-21	2021-22
<b>Autorización/asignación</b>		
<b>Permisos y exenciones</b>	0.0	0.0
<b>Asignaciones incorrectas</b>	0.0	0.0
<b>Puestos vacantes</b>	0.0	0.0
<b>Total de maestros sin acreditación y asignaciones incorrectas</b>	0.0	0.0

### Maestros acreditados con asignaciones fuera de campo (considerados "fuera de campo" según ESSA)

Esta tabla muestra la cantidad de maestros y el total de maestros con la designación fuera de campo a nivel escolar.

Para obtener más información sobre las definiciones que se describieron anteriormente, consulte el Manual de Asignaciones de la Comisión de California para la Acreditación de Maestros en <https://www.ctc.ca.gov/credentials/manuals>.

Maestros acreditados con asignaciones fuera de campo	Datos de dos años	
	2020-21	2021-22
<b>Indicador</b>		
<b>Maestros acreditados autorizados con un permiso o una exención</b>	0.0	0.0
<b>Opciones para asignaciones locales</b>	0.2	0.2
<b>Total de maestros fuera de campo</b>	0.2	0.2

### Asignaciones a clase

Esta tabla muestra la cantidad de maestros y el total de maestros con la designación fuera de campo a nivel escolar.

Los datos sobre asignaciones incorrectas o puestos vacantes para maestros deben encontrarse disponibles en la oficina del personal del distrito.

Asignaciones a clase	Datos de dos años	
	2020-21	2021-22
<b>Indicador</b>		
<b>Asignaciones incorrectas para estudiantes del idioma inglés (un porcentaje de todas las clases con estudiantes del idioma inglés que dictan los maestros con asignaciones incorrectas)</b>	0.0%	0.0%
<b>Sin acreditación, permiso ni autorización para enseñar (un porcentaje de todas las clases que dictan los maestros sin un registro de autorización para enseñar)</b>	0.0%	0.0%

Los datos provienen del Sistema de Contabilidad de Asignaciones de California (California State Assignment Accountability System, CalSAAS) suministrado por la Comisión para la Acreditación de Maestros. Para obtener más información sobre el CalSAAS, visite la página web de CALPADS en <https://www.cde.ca.gov/ds/sp/cl/calpadsupdf201.asp>.

Para obtener más información sobre las definiciones que se describieron anteriormente, consulte la página web de Definiciones Actualizadas Equidad de Maestros en <https://www.cde.ca.gov/pd/ee/teacherequitydefinitions.asp>.



### Asesores académicos y personal de apoyo escolar

Esta tabla muestra información sobre los asesores académicos y el personal de apoyo escolar y su equivalente de tiempo completo (full-time equivalent, FTE).

Datos sobre la proporción de estudiantes con respecto a los asesores académicos y el personal de apoyo escolar

**Año escolar 2022-2023**

	Proporción
<b>Estudiantes con respecto a asesores académicos</b>	775:1
<b>Personal de apoyo</b>	<b>FTE</b>
<b>Asesor (académico, social/ de comportamiento o desarrollo profesional)</b>	1.0
<b>Maestro de biblioteca y medios audiovisuales (bibliotecario)</b>	0.0
<b>Personal de servicio de biblioteca y medios audiovisuales (auxiliar docente)</b>	1.0
<b>Psicólogo</b>	0.4
<b>Trabajador social</b>	0.0
<b>Enfermero</b>	0.2
<b>Especialista del habla, lenguaje y audición</b>	1.2
<b>Especialista de recursos (no docente)</b>	2.4

## Datos financieros

Los datos financieros que se muestran en este SARC se refieren al año fiscal 2021-2022. La información fiscal más actualizada proporcionada por el estado siempre es dos años anterior al año escolar presente, y un año anterior a la mayoría de los datos incluidos en este informe. Para conocer más detalles sobre los gastos escolares en todos los distritos de California, consulte la página de Gastos actuales en educación y gastos por estudiante, del Departamento de Educación de California (California Department of Education, CDE), en [www.cde.ca.gov/ds/fd/ec](http://www.cde.ca.gov/ds/fd/ec). Para obtener información sobre los sueldos de los maestros en todos los distritos de California, consulte la página Salarios y prestaciones acreditados, del CDE, en [www.cde.ca.gov/ds/fd/cs](http://www.cde.ca.gov/ds/fd/cs). Para buscar gastos y sueldos para un distrito escolar específico, consulte la página Ed-Data, en [www.ed-data.org](http://www.ed-data.org).

## Datos financieros del distrito

Esta tabla muestra información sobre los sueldos de los maestros y del personal administrativo del distrito y compara las cifras con los promedios estatales de los distritos de tipo y tamaño similares. Nota: Los datos sobre salarios del distrito no incluyen los beneficios.

Datos sobre sueldos	Año fiscal 2021-2022	
	Distrito Escolar de Romoland	Distrito de tamaño similar
Sueldo de un maestro principiante	\$56,760	\$54,045
Sueldo medio de un maestro	\$92,606	\$84,515
Sueldo más alto de un maestro	\$119,439	\$110,866
Sueldo promedio de un director de escuela primaria	\$134,420	\$136,840
Sueldo promedio de un director de escuela secundaria	\$146,789	\$141,476
Sueldo del superintendente	\$245,795	\$217,473
Sueldos de los maestros: porcentaje del presupuesto	32.71%	32.43%
Sueldos de administrativos: porcentaje del presupuesto	4.98%	5.62%

## Comparación de datos financieros

Esta tabla muestra los gastos escolares por estudiante de fuentes no restringidas y el sueldo promedio de un maestro, y lo compara con los datos del distrito y estatales.

Comparación de datos financieros	Año fiscal 2021-2022	
	Gastos por estudiante de fuentes no restringidas	Sueldo anual promedio de un maestro
Escuela Harvest Valley	\$8,150	\$94,166
Distrito Escolar de Romoland	\$9,285	\$95,444
California	\$7,607	\$88,288
Escuela y distrito: diferencia porcentual	-12.2%	-1.3%
Escuela y California: diferencia porcentual	+7.1%	+6.7%

## Datos financieros escolares

La tabla siguiente muestra el sueldo promedio de un maestro y un desglose de los gastos escolares por estudiante de fuentes restringidas y no restringidas.

Datos financieros escolares	
Año fiscal 2021-2022	
Gastos totales por estudiante	\$9,487
Gastos por estudiante de fuentes restringidas	\$1,337
Gastos por estudiante de fuentes no restringidas	\$8,150
Sueldo anual promedio de un maestro	\$94,166



## Gastos por estudiante

Los gastos adicionales o restringidos provienen de dinero cuyo uso está controlado por la ley o por el donador. El dinero que el distrito o la junta gobernante ha designado para fines específicos no se considera restringido. Los gastos básicos o no restringidos son de dinero cuyo uso, excepto para lineamientos generales, no está controlado por la ley o por el donador.

El Departamento de Educación de California, la escuela y las oficinas distritales proporcionaron los datos para el SARC de este año. Para obtener más información sobre las escuelas y los distritos de California y las comparaciones de la escuela con el distrito, el condado y el estado, consulte la página DataQuest at <http://dq.cde.ca.gov/dataquest>. DataQuest es un recurso en línea que proporciona informes sobre responsabilidad, datos de pruebas, inscripción, graduados, deserciones, inscripciones a cursos, personal y datos sobre los estudiantes del idioma inglés. De acuerdo con la Sección 35256 del Código de Educación, cada distrito escolar debe hacer copias en papel de su informe anual actualizado, disponible, previa solicitud, a más tardar el 1.º de febrero de cada año.

Todos los datos son precisos a partir de enero de 2024.

Informe de Responsabilidad Escolar

PUBLICADO POR:

**SIA** School  
Innovations  
& Achievement  
[www.sia-us.com](http://www.sia-us.com) | 800.487.9234