



Distrito Escolar de la Escuela Primaria Romoland

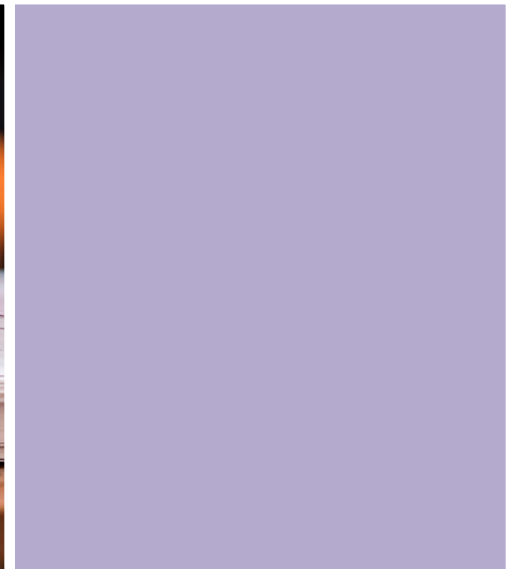
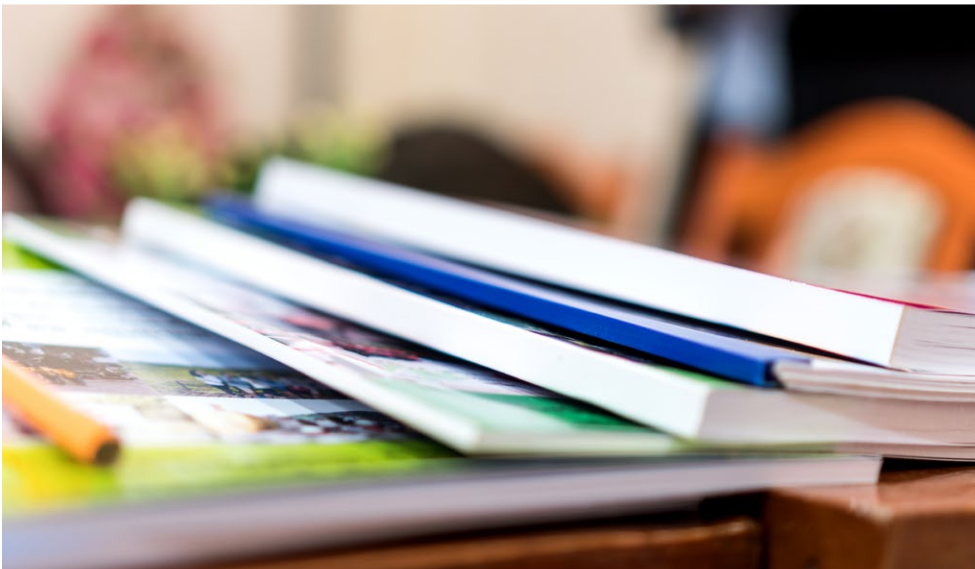
25900 Leon Road Homeland, CA 92548 ▪ www.romoland.net

Trevor Painton, Superintendente ▪ tpainton@romoland.net ▪ (951) 926-9244

SARC

2022-2023

Informe de
Responsabilidad Escolar
Publicado en 2023-2024



Escuela Secundaria Ethan A. Chase

Grado 6-8
Código CDS 33-67231-0114066

Kristie Jackson, Directora
kjackson@romoland.net

28100 Calm Horizon Drive
Menifee, CA 92585
(951) 926-9244

<https://www.romoland.net/Domain/8>





Mensaje de la directora

En la Escuela Secundaria Ethan A. Chase (Ethan A. Chase Middle School, EACMS) nos comprometemos a fomentar un ambiente de crecimiento, de aprendizaje e inclusivo, en el que todos los estudiantes puedan desarrollar al máximo su potencial. La escuela secundaria es una etapa fundamental en el recorrido educativo de un niño, es un tiempo de exploración, autodescubrimiento y desarrollo personal. Nuestro dedicado equipo de educadores está aquí para guiar y apoyar a nuestros estudiantes durante estos años tan importantes, brindando no solo una base académica sólida sino también las herramientas y habilidades que necesitan para ser individuos completos.

La EACMS ofrece un día de siete períodos único que permite a los estudiantes disfrutar de dos cursos optativos. Ofrecemos una gran selección de cursos optativos que incluye arte, música, coro, teatro, banda, percusión, ensamble de vientos, teatro tecnológico, historia del arte, informática, introducción a los medios, arte multimedia 2, Avance a Través de la Determinación Individual (Advancement Via Individual Determination, AVID), AVID Excel, exploración, ciencia y tecnología, clases de español 1a/1b, español para hablantes nativos y español de colocación anticipada (Advanced Placement, AP).

Creemos en el poder que tiene la cooperación entre la escuela y el hogar. Padres y tutores: su participación y comunicación activas son fundamentales para asegurar el éxito de su estudiante. Los alentamos a que participen con nosotros, asistan a los eventos escolares y mantengan una línea de comunicación abierta con los maestros, los asesores y el equipo administrativo. Juntos podemos crear un entorno provechoso y enriquecedor que colabore con el progreso de los estudiantes.

Kristie Jackson

Directora

Escuela Secundaria Ethan A. Chase

Declaración de la misión de la escuela

Nos esforzamos por crear relaciones positivas en un entorno seguro, que habilite a los estudiantes a convertirse en personas que aprenden para toda la vida y en miembros responsables de la sociedad.

Declaración de la visión de la escuela

Crear relaciones que fomentan el éxito con nuestro personal, los estudiantes, las familias y la comunidad.

Seguridad escolar

La seguridad de los estudiantes y el personal es la principal preocupación para el Distrito Escolar de Romoland.

Una gran cantidad de personas visitan el campus de la escuela para ser voluntarios en las clases y participar en los eventos escolares. Los padres, tutores y visitantes son bienvenidos, y se los invita a registrarse en la oficina de la escuela a su llegada para obtener una insignia de visitantes, que deben devolver a la oficina antes de retirarse. Durante los almuerzos, los recreos y antes y después del horario escolar, el personal asignado supervisa a los estudiantes y el predio, incluyendo la cafetería y los patios de juegos, para asegurar un entorno seguro y ordenado.

El Plan de Seguridad Escolar Integral fue desarrollado en el distrito para cumplir la resolución n.o 187 del Senado (SB 187) de 1997. El plan brinda a los estudiantes y al personal un medio para garantizar un entorno de aprendizaje seguro y organizado. Cada escuela incluye en su plan de seguridad escolar los siguientes requisitos de la SB 187: el estado actual de los delitos en la escuela; los procedimientos para informar abuso infantil; los procedimientos, rutinas y acciones de emergencia ante desastres; las políticas relacionadas con la suspensión y la expulsión; las notificaciones a los maestros; las políticas sobre el acoso sexual; la estipulación de un código de vestimenta que abarque a toda la escuela; el ingreso y egreso seguros de los estudiantes, padres o tutores y empleados de la escuela; el establecimiento de un entorno escolar seguro y ordenado; y las normas y procedimientos escolares. Se llevan a cabo simulacros de incendio de forma mensual y simulacros de terremoto o desastres cada tres meses a lo largo del año escolar.

Durante la pandemia del COVID-19, nuestra prioridad es proteger la salud y la seguridad de nuestro personal, nuestros estudiantes y sus familias. El distrito ha elaborado protocolos de salud y seguridad integrales que incluyen: limpieza, desinfección y esterilización; el uso de equipos de protección personal; evaluación de síntomas; distanciamiento social; prácticas de higiene y el testeo de los casos positivos y la respuesta ante ellos.

La escuela evalúa anualmente el plan y lo actualiza cuando es necesario. El personal de la escuela y del distrito revisan los procedimientos de seguridad, incluidos los componentes del Plan de Seguridad Escolar, cada otoño, al comienzo del año escolar. La última actualización y revisión con el personal de la escuela fue en agosto de 2023. El público puede obtener una copia actualizada del plan en la oficina de la escuela.



Informe de Responsabilidad Escolar

Según los requisitos estatales y federales, todas las escuelas públicas presentan el Informe de Responsabilidad Escolar (School Accountability Report Card, SARC) anualmente como una herramienta para que los padres y las partes interesadas estén informados sobre el progreso de la escuela, los resultados de las evaluaciones y el desempeño.

Declaración de la misión del distrito

El Distrito Escolar de Romoland brinda servicios, desafía e inspira a todos los estudiantes para que alcancen la excelencia académica, formen el carácter y aspiren a un aprendizaje permanente.

Declaración de la visión del distrito

Mediante la solvencia fiscal, el Distrito Escolar de Romoland ofrecerá a nuestros estudiantes una base académica valiosa y precisa.

Mesa Directiva

Manuel Aguirre

Christopher Clark

O'rell Colbert

Cynthia Navarro

David Sperry

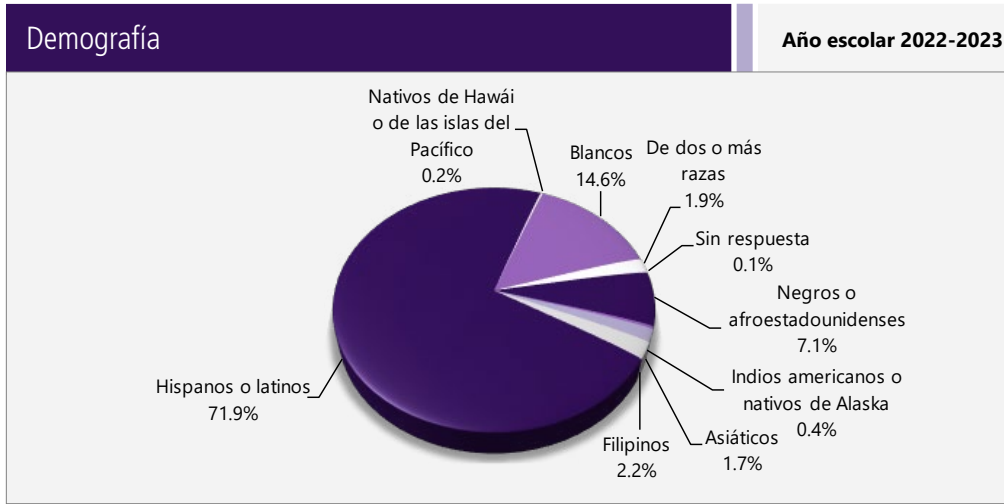


Hogar de los Campeones



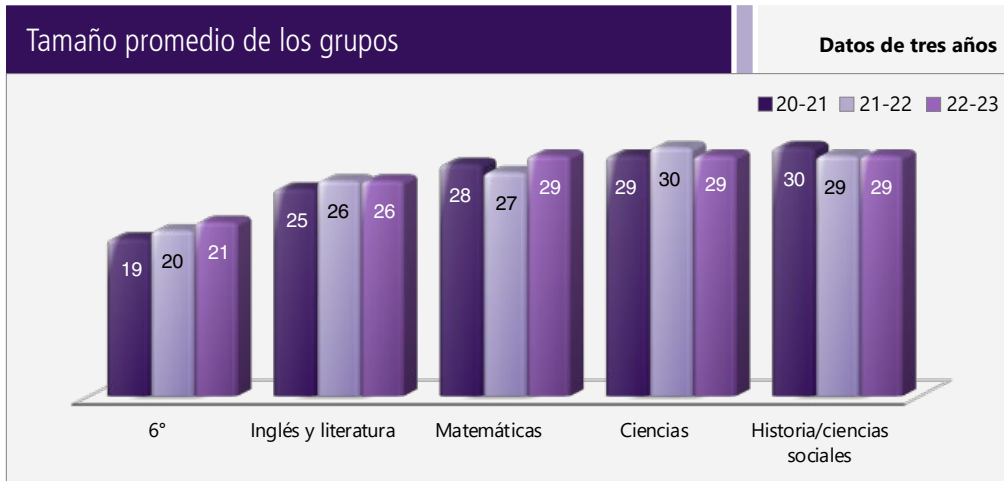
Inscripción por grupo de estudiantes

La inscripción total en la escuela fue de 1,368 estudiantes en el año escolar 2022-2023. La gráfica circular muestra el porcentaje de estudiantes inscritos en cada grupo.



Distribución del tamaño de los grupos

El gráfico de barras muestra los datos de tres años para el tamaño promedio de los grupos y la tabla muestra los datos de tres años para la cantidad de salones de clase por tamaño. El número de clases indica cuántos salones de clase se clasifican en cada categoría de tamaño (un rango del total de estudiantes por salón de clase). En el nivel de escuela secundaria, esta información se informa por área de materia en lugar de por grado escolar.



Grado	2020-21			2021-22			2022-23		
	1-20	21-32	33+	1-20	21-32	33+	1-20	21-32	33+
6°	82	58	16	74	51	26	73	39	37

Materia	2020-21			2021-22			2022-23		
	1-22	23-32	33+	1-22	23-32	33+	1-22	23-32	33+
Lengua y literatura inglesa	11	13	11	11	18	10	11	19	8
Matemáticas	7	14	10	6	21	6	4	17	9
Ciencias	10	15	12	4	23	12	4	23	9
Historia/Ciencias sociales	3	16	10	3	21	7	2	20	8

Inscripción por grupo de estudiantes

Mujeres	48.00%
Hombres	51.90%
No binario	0.10%
Estudiantes del idioma inglés	14.20%
Jóvenes en régimen de acogida familiar	0.70%
Personas sin hogar	2.30%
Migrante	0.00%
Con desventaja socioeconómica	74.30%
Estudiantes con discapacidades	16.50%

Inscripción por grado

La gráfica de barras muestra el número total de estudiantes inscritos en cada grado para el año escolar 2022-2023.





Suspensiones y expulsiones

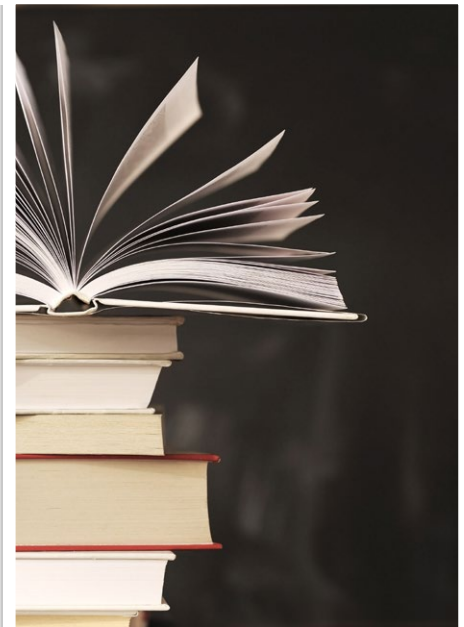
Esta tabla muestra las tasas de suspensión y expulsión a nivel escolar, estatal y del distrito obtenidas para el período de julio a junio, para cada año escolar completo respectivamente. Nota: Los estudiantes solo se cuentan una vez, independientemente del número de suspensiones.

Suspensiones y expulsiones							Datos de tres años		
	Escuela Chase			Distrito Escolar de Romoland			California		
	20-21	21-22	22-23	20-21	21-22	22-23	20-21	21-22	22-23
Índices de suspensión	0.20%	8.40%	13.80%	0.10%	3.20%	5.40%	0.20%	3.20%	3.60%
Índices de expulsión	0.00%	0.40%	1.00%	0.00%	0.10%	0.30%	0.00%	0.10%	0.10%

Nota: Es posible que los datos recopilados durante el año escolar 2020-2021 no sean comparables con los últimos años debido a las diferencias en las modalidades de instrucción de la enseñanza en respuesta a la pandemia de COVID-19.

Suspensiones y expulsiones por grupo de estudiantes

Suspensiones y expulsiones por grupo de estudiantes		Año escolar 2022-2023	
Grupo de estudiantes	Tasa de suspensiones	Tasa de expulsiones	
Todos los estudiantes	13.80%	1.00%	
Mujeres	11.10%	0.30%	
Hombres	16.20%	1.60%	
No binario	0.00%	0.00%	
Indios americanos o nativos de Alaska	0.00%	0.00%	
Asiáticos	15.40%	0.00%	
Negros o afroestadounidenses	32.40%	0.00%	
Filipinos	9.40%	0.00%	
Hispanos o latinos	12.40%	1.00%	
Nativos de Hawái o de las islas del Pacífico	0.00%	0.00%	
De dos o más razas	7.10%	0.00%	
Blancos	11.90%	0.90%	
Estudiantes del idioma inglés	13.90%	0.00%	
Jóvenes en régimen de acogida familiar	26.70%	6.70%	
Personas sin hogar	17.40%	0.00%	
Con desventaja socioeconómica	15.10%	1.00%	
Estudiantes que reciben servicios de educación para migrantes	0.00%	0.00%	
Estudiantes con discapacidades	14.20%	0.80%	



Desarrollo profesional

El distrito posee un plan de aprendizaje profesional a nivel distrital para asegurar que todo el personal tenga acceso a un aprendizaje profesional continuo y oportuno. Cada año, el distrito brinda oportunidades de desarrollo profesional a todos los miembros del personal. Durante estas sesiones de desarrollo profesional, los miembros clasificados y certificados tienen acceso a una amplia variedad de oportunidades de crecimiento profesional en herramientas tecnológicas, desarrollo del plan de estudios y estrategias de enseñanza. Todas las escuelas desarrollan un plan de aprendizaje profesional para abordar las necesidades de su centro escolar en particular y sus iniciativas. Cada miércoles se designa como día modificado a lo largo del año escolar. Durante estos días, se realizan actividades de desarrollo profesional para las necesidades específicas del establecimiento, así como análisis de datos de los docentes y el nivel del grado, y diseño de lecciones. Además de las oportunidades de desarrollo profesional programadas por el distrito, los miembros del personal clasificados y certificados forjan habilidades a través de la participación en conferencias y talleres. Hay disponibles instructores de enseñanza que brindan asistencia adicional para las necesidades de aprendizaje profesional individuales y colectivas del personal.

Días de desarrollo profesional

Cantidad de días escolares dedicados al desarrollo del personal y a la mejora continua

2021-22	3
2022-23	3
2023-24	3



Prueba de condición física de California

Cada primavera, todos los estudiantes de quinto, séptimo y noveno grado tienen que participar en la Prueba de condición física de California (California Physical Fitness Test, PFT). El Fitnessgram es el PFT designado para los estudiantes de las escuelas públicas de California establecido por la Junta Estatal de Educación. Debido a los cambios en la administración de la PFT de 2021-2022 y 2022-2023, solo se requieren resultados de participación para las cinco áreas de acondicionamiento físico.

El objetivo principal de Fitnessgram es animar y ayudar a los estudiantes a establecer hábitos de actividad física regular para toda la vida. La tabla muestra el porcentaje de estudiantes que participan en cada uno de los cinco componentes de acondicionamiento físico en el periodo de pruebas más reciente. Para obtener más información acerca de la PFT de California, visite www.cde.ca.gov/ta/tg/pf.

Prueba de condición física de California

Año escolar 2022-2023

Porcentaje de estudiantes que participan en cada uno de los cinco componentes de acondicionamiento físico

Grado	Componente 1:	Componente 2:	Componente 3:	Componente 4:	Componente 5:
	Capacidad aeróbica	Fuerza y resistencia abdominal	Fuerza y flexibilidad del extensor del tronco	Fuerza y resistencia de la parte superior del cuerpo	Flexibilidad
7°	98%	98%	98%	98%	98%

Absentismo crónico por grupo de estudiantes

Absentismo crónico por grupo de estudiantes

Año escolar 2022-2023

Grupo de estudiantes	Inscripción acumulativa	Inscripción elegible por absentismo crónico	Conteo de absentismo crónico	Tasa de absentismo crónico
Todos los estudiantes	1,478	1,451	491	33.80%
Mujeres	711	697	233	33.40%
Hombres	765	752	256	34.00%
No binario	2	2	2	100.00%
Indios americanos o nativos de Alaska	5	5	1	20.00%
Asiáticos	26	26	5	19.20%
Negros o afroestadounidenses	108	106	30	28.30%
Filipinos	32	31	7	22.60%
Hispanos o latinos	1,053	1,039	363	34.90%
Nativos de Hawái o de las islas del Pacífico	6	4	1	25.00%
De dos o más razas	28	28	10	35.70%
Blancos	219	211	74	35.10%
Estudiantes del idioma inglés	216	211	81	38.40%
Jóvenes en régimen de acogida familiar	15	15	9	60.00%
Personas sin hogar	46	44	27	61.40%
Con desventaja socioeconómica	1,105	1,090	394	36.10%
Estudiantes que reciben servicios de educación para migrantes	0	0	0	0.00%
Estudiantes con discapacidades	247	243	98	40.30%

Tipos de servicios financiados

Además de la financiación estatal general, el Distrito Escolar de Romoland recibió fondos estatales y federales para los siguientes programas categóricos, de educación especial y de apoyo:

- Fórmula de Financiación de Control Local
- Título I
- Título II
- Título III (Inmigrante y Estudiante de inglés)
- Título IV
- Educación especial
- Head Start y Early Head Start
- Programa Seguridad y Enriquecimiento Después de la Escuela
- MediCal
- Energía Limpia de California
- Lotería (Materiales educativos)
- Programa de Educación para la Prevención del Consumo de Tabaco (Tobacco-Use Prevention Education, TUPE)



Panel de Escuelas de California

El Panel de Escuelas de California (Panel), <https://www.caschooldashboard.org/>, refleja el nuevo sistema de mejora continua y responsabilidad de California, y proporciona información sobre cómo las Agencias de Educación Locales (Local Educational Agency, LEA) y las escuelas satisfacen las necesidades de la diversa población estudiantil de California. El Panel contiene informes que muestran el desempeño de las LEA, las escuelas y los grupos de estudiantes en un conjunto de medidas estatales y locales para ayudar a identificar las fortalezas, los desafíos y las áreas que deben mejorar.

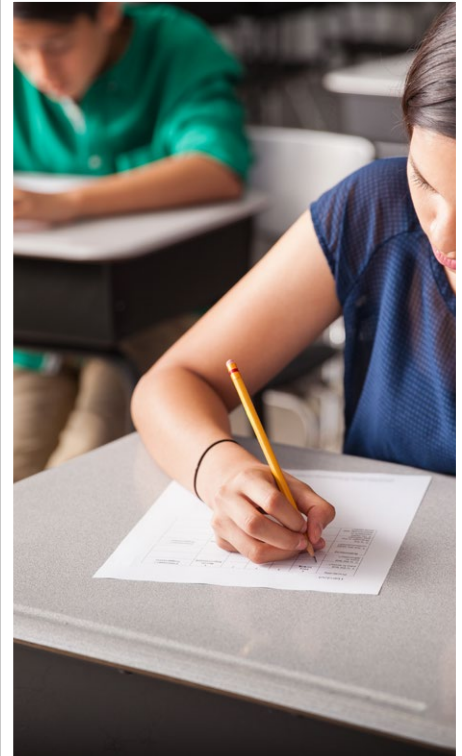


Evaluaciones estatales

Evaluaciones estatales (es decir, el sistema CAASPP, que incluye las Evaluaciones Equilibradas Más Inteligentes Sumativas en para estudiantes en la población de educación general y las CAA para ELA y Matemáticas administradas de tercero a octavo grado y undécimo grado. Solo los estudiantes elegibles pueden participar en la administración de las CAA. Los elementos de las CAA están alineados con estándares alternativos de logros, que están vinculados a los CCSS para los estudiantes con las discapacidades cognitivas más significativas).

El sistema CAASPP abarca las siguientes evaluaciones y los siguientes requisitos para la participación de los estudiantes:

1. **Evaluaciones Equilibradas Más Inteligentes Sumativas y CAA para ELA** de tercero a octavo grado y undécimo grado.
2. **Evaluaciones Equilibradas Más Inteligentes Sumativas y CAA para Matemáticas** de tercero a octavo grado y undécimo grado.
3. **Prueba de Ciencias de California (California Science Test, CAST) y Evaluación Alternativa de California (California Alternate Assessment, CAA) para Ciencias** en quinto y octavo grado, y una vez en la escuela preparatoria (es decir, décimo, decimoprimer y décimo segundo grado).



Resultados del examen CAASPP en Ciencias para todos los estudiantes

La tabla a continuación muestra el porcentaje de estudiantes que cumplen o superan el estándar estatal en la CAASPP, es decir, la Prueba de Ciencias de California (CAST) y la Evaluación Alternativa de California (CAA) para Ciencias de quinto y octavo grado y en la escuela preparatoria (es decir, décimo, decimoprimer o décimo segundo grado).

Porcentaje de estudiantes que cumplen o que superan los estándares estatales	Datos de dos años					
	Escuela Chase		Distrito Escolar de Romoland		California	
Materia	21-22	22-23	21-22	22-23	21-22	22-23
Ciencias	12.96%	13.06%	17.22%	19.07%	29.47%	30.29%

CAASPP por grupo de estudiantes: Ciencias, Lengua y Literatura Inglesa y Matemáticas

Los gráficos de las siguientes páginas muestran el porcentaje de estudiantes que cumplieron o superaron los estándares estatales en Ciencias, Lengua y Literatura Inglesa/Alfabetización y Matemáticas de la escuela por grupos de estudiantes.

El "porcentaje de los que cumplen o exceden" se calcula tomando el número total de estudiantes que cumplen o exceden el estándar en la Evaluación Sumativa (Smarter Balanced) además del total del número de estudiantes que cumplen con el estándar en las CAA, dividido entre el total de estudiantes que participaron en ambas evaluaciones.

Nota: El número de estudiantes examinados incluye todos los estudiantes que participaron en el examen independientemente de si recibieron una calificación o no. Sin embargo, el número de estudiantes examinados no es el número que se usó para calcular los porcentajes del nivel de logro. Los porcentajes de nivel de logro se calcularon solamente con los estudiantes que fueron calificados.

Resultados de la Evaluación CAASPP en ELA y Matemáticas para todos los estudiantes

La tabla a continuación muestra el porcentaje de estudiantes que cumplen o superan los estándares estatales en las Evaluaciones Equilibradas Más Inteligentes Sumativas y las Evaluaciones Alternativas de California (CAA) para la CAASPP en Lengua y Literatura Inglesa (ELA) y Matemáticas para tercero a octavo grado y undécimo grado.

Porcentaje de estudiantes que cumplen o que superan los estándares estatales	Datos de dos años					
	Escuela Chase		Distrito Escolar de Romoland		California	
Materia	21-22	22-23	21-22	22-23	21-22	22-23
Lengua y Literatura Inglesa/Alfabetización	34%	33%	37%	37%	47%	46%
Matemáticas	18%	15%	23%	23%	33%	34%



Resultados de la CAASPP por grupo de estudiantes: Ciencias (8.º grado)

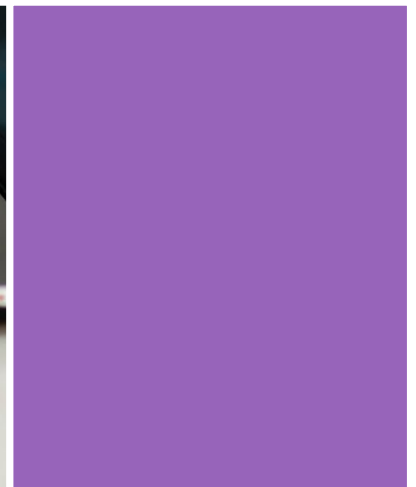
Porcentaje de estudiantes que cumplen o que superan los estándares estatales

Año escolar 2022-2023

Ciencias

Grupo	Inscripción total	Número examinado	Porcentaje examinado	Porcentaje no examinado	Porcentaje de estudiantes que cumplen o exceden
Todos los estudiantes	451	430	95.34%	4.66%	13.49%
Mujeres	213	203	95.31%	4.69%	12.32%
Hombres	237	226	95.36%	4.64%	14.60%
Indios americanos o nativos de Alaska	❖	❖	❖	❖	❖
Asiáticos	❖	❖	❖	❖	❖
Negros o afroestadounidenses	34	32	94.12%	5.88%	12.50%
Filipinos	11	11	100.00%	0.00%	45.45%
Hispanos o latinos	325	312	96.00%	4.00%	9.29%
Nativos de Hawái o de las islas del Pacífico	❖	❖	❖	❖	❖
De dos o más razas	❖	❖	❖	❖	❖
Blancos	71	66	92.96%	7.04%	25.76%
Estudiantes del idioma inglés	59	57	96.61%	3.39%	1.75%
Jóvenes en régimen de acogida familiar	❖	❖	❖	❖	❖
Personas sin hogar	❖	❖	❖	❖	❖
Ejército	44	42	95.45%	4.55%	23.81%
Con desventaja socioeconómica	239	230	96.23%	3.77%	7.39%
Estudiantes que reciben servicios de educación para migrantes	❖	❖	❖	❖	❖
Estudiantes con discapacidades	71	70	98.59%	1.41%	5.71%

❖ Las calificaciones no se muestran cuando el número de estudiantes evaluados es de 10 o menos, ya sea porque el número de estudiantes en esta categoría es demasiado pequeño para una precisión estadística o para proteger la privacidad de los estudiantes.





Resultados de la CAASPP por grupo de estudiantes: Lengua y Literatura Inglesa (de 6.º a 8.º grado)

Porcentaje de estudiantes que cumplen o que superan los estándares estatales					Año escolar 2022-2023
Lengua y Literatura Inglesa					
Grupo	Inscripción total	Número examinado	Porcentaje examinado	Porcentaje no examinado	Porcentaje de estudiantes que cumplen o exceden
Todos los estudiantes	1,340	1,320	98.51%	1.49%	33.18%
Mujeres	645	637	98.76%	1.24%	39.72%
Hombres	694	682	98.27%	1.73%	27.13%
Indios americanos o nativos de Alaska	❖	❖	❖	❖	❖
Asiáticos	24	24	100.00%	0.00%	58.33%
Negros o afroestadounidenses	89	85	95.51%	4.49%	30.59%
Filipinos	30	30	100.00%	0.00%	46.67%
Hispanos o latinos	970	961	99.07%	0.93%	28.62%
Nativos de Hawái o de las islas del Pacífico	❖	❖	❖	❖	❖
De dos o más razas	27	26	96.30%	3.70%	50.00%
Blancos	193	187	96.89%	3.11%	50.27%
Estudiantes del idioma inglés	193	192	99.48%	0.52%	2.60%
Jóvenes en régimen de acogida familiar	❖	❖	❖	❖	❖
Personas sin hogar	❖	❖	❖	❖	❖
Ejército	108	105	97.22%	2.78%	41.90%
Con desventaja socioeconómica	671	663	98.81%	1.19%	25.19%
Estudiantes que reciben servicios de educación para migrantes	❖	❖	❖	❖	❖
Estudiantes con discapacidades	224	219	97.77%	2.23%	5.94%

❖ Las calificaciones no se muestran cuando el número de estudiantes evaluados es de 10 o menos, ya sea porque el número de estudiantes en esta categoría es demasiado pequeño para una precisión estadística o para proteger la privacidad de los estudiantes.





Resultados de la CAASPP por grupo de estudiantes: Matemáticas (de 6.º a 8.º grado)

Porcentaje de estudiantes que cumplen o que superan los estándares estatales					Año escolar 2022-2023
Matemáticas					
Grupo	Inscripción total	Número examinado	Porcentaje examinado	Porcentaje no examinado	Porcentaje de estudiantes que cumplen o exceden
Todos los estudiantes	1,340	1,319	98.43%	1.57%	14.56%
Mujeres	645	637	98.76%	1.24%	12.72%
Hombres	694	681	98.13%	1.87%	16.30%
Indios americanos o nativos de Alaska	❖	❖	❖	❖	❖
Asiáticos	24	23	95.83%	4.17%	30.43%
Negros o afroestadounidenses	89	85	95.51%	4.49%	18.82%
Filipinos	30	30	100.00%	0.00%	26.67%
Hispanos o latinos	970	961	99.07%	0.93%	11.45%
Nativos de Hawái o de las islas del Pacífico	❖	❖	❖	❖	❖
De dos o más razas	27	25	92.59%	7.41%	12.00%
Blancos	193	188	97.41%	2.59%	24.47%
Estudiantes del idioma inglés	193	191	98.96%	1.04%	0.52%
Jóvenes en régimen de acogida familiar	❖	❖	❖	❖	❖
Personas sin hogar	❖	❖	❖	❖	❖
Ejército	108	104	96.30%	3.70%	20.19%
Con desventaja socioeconómica	671	662	98.66%	1.34%	7.85%
Estudiantes que reciben servicios de educación para migrantes	❖	❖	❖	❖	❖
Estudiantes con discapacidades	224	219	97.77%	2.23%	2.74%

❖ Las calificaciones no se muestran cuando el número de estudiantes evaluados es de 10 o menos, ya sea porque el número de estudiantes en esta categoría es demasiado pequeño para una precisión estadística o para proteger la privacidad de los estudiantes.





Libros de texto y materiales educativos

El Distrito de la Escuela Primaria Romoland realizó una audiencia pública el 12 de septiembre de 2023 y determinó que cada escuela del distrito tiene suficientes libros de texto, materiales educativos o equipos de laboratorio de ciencias de calidad en virtud del acuerdo de Williams contra el estado de California. Todos los estudiantes, incluidos los estudiantes del idioma inglés, reciben sus propios libros de texto o materiales educativos individuales, o ambos, los cuales siguen los estándares en las principales materias y pueden utilizarlos en la clase o llevárselos a casa. Los libros de texto y los materiales complementarios se aprueban en función de un ciclo desarrollado por el Departamento de Educación de California para que los libros de texto utilizados en la escuela sean los más actuales disponibles. Todos los maestros revisan los materiales que aprueba el estado, y un comité de selección compuesto por maestros y administradores envía recomendaciones a la Junta Escolar. Los padres tienen a disposición en la oficina del distrito todos los materiales recomendados para examinarlos antes de que sean adoptados.

Lista de libros de texto y materiales educativos

Año escolar 2023-2024

Materia	Libro de texto	Adoptados
Lectura/Lengua y literatura inglesa	Reading & Language Arts, McGraw-Hill (6-8)	2017
Lectura/Lengua y literatura inglesa	Language Arts Interventions, McGraw-Hill (6-8)	2017
Lectura/Lengua y literatura inglesa	ELD, McGraw-Hill (6-8)	2017
Matemáticas	Mathematics, Big Ideas Learning (6-8)	2018
Matemáticas	Math Interventions, Big Ideas Learning (6-8)	2018
Matemáticas	Algebra I, Pearson (8)	2018
Ciencias	Science; Holt, Rinehart & Winston (6-8)	2007
Historia/Ciencias sociales	Social Science & History, Discovery Education (6-8)	2022
Lengua extranjera	Foreign Language, Vista Higher Learning (6-8)	2017
Salud	Health; Holt, Rinehart & Winston (6-8)	2008

Calidad de los libros de texto

La tabla siguiente presenta los criterios requeridos para escoger los libros de texto y los materiales educativos.

Calidad de los libros de texto

Año escolar 2023-2024

Criterios	Sí/No
¿Los libros de texto han sido adoptados de la lista más reciente aprobada por el estado o por la junta rectora local?	Sí

Disponibilidad de libros de texto y materiales educativos

La siguiente es una lista del porcentaje de estudiantes que no cuentan con sus propios libros de texto y materiales educativos asignados.

Porcentaje de estudiantes que no cuentan con materiales por materia

Año escolar 2023-2024

Lectura/Lengua y literatura inglesa	0%
Matemáticas	0%
Ciencias	0%
Historia/Ciencias sociales	0%
Artes visuales y escénicas	0%
Lengua extranjera	0%
Salud	0%

Vigencia de los libros de texto

Esta tabla muestra la fecha en que se llevó a cabo la audiencia pública más reciente donde se adoptó una resolución sobre la suficiencia de los materiales educativos.

Vigencia de los libros de texto

Año escolar 2023-2024

Fecha de recolección de datos	9/12/2023
-------------------------------	-----------



Acceso público a Internet

El acceso a Internet está disponible en las bibliotecas públicas y otros lugares accesibles al público (por ejemplo, la Biblioteca Estatal de California). Por lo general, el acceso a Internet de las bibliotecas y los lugares públicos se proporciona según el orden de llegada. Otras restricciones de utilización incluyen las horas de uso, el tiempo durante el que una computadora puede usarse (dependiendo de la disponibilidad), los tipos de programas disponibles en cada estación de trabajo y la capacidad para imprimir documentos.



Buen estado de la instalación escolar

La tabla muestra los resultados de la inspección más reciente que se realizó en la escuela usando la Herramienta de inspección de instalaciones (Facility Inspection Tool, FIT) o el formulario escolar equivalente. Esta inspección determina el buen estado de la instalación escolar; usa las calificaciones: en buenas condiciones, condiciones regulares o malas condiciones. El resumen general de las condiciones de la instalación se califica en: ejemplar, bueno, regular o malo. No se encontraron deficiencias cuando se realizó la inspección de las instalaciones de la escuela.

Buen estado de la instalación escolar		Año escolar 2023-2024
Elementos inspeccionados	Estado de mantenimiento	
Sistemas: Fugas de gas, alcantarillado, sistemas mecánicos (calefacción, ventilación y climatización)	Bueno	
Interior: Superficies interiores (pisos, techos, paredes y marcos de las ventanas)	Bueno	
Limpieza: Control de plagas/pestes, limpieza general	Bueno	
Eléctrico: Sistemas eléctricos	Bueno	
Sanitarios y bebederos: Sanitarios, lavabos y bebederos	Bueno	
Seguridad: Prevención de incendios, sistemas de emergencia, materiales peligrosos	Bueno	
Estructura: Condición de las estructuras, techos	Bueno	
Exterior: Ventanas, puertas, rejas, bardas, terrenos y patios de juego	Bueno	
Resumen general de las condiciones de la instalación	Bueno	
Fecha del informe más reciente de la FIT	10/24/2023	



Participación de los padres

Los padres y los miembros de la comunidad apoyan el proceso educativo participando en la toma de decisiones, en las capacitaciones, en las actividades de voluntariado y en la creación de asociaciones. Se envían notificaciones a todos los padres para que formen parte del comité directivo, del Consejo del Plantel Escolar, del Comité Asesor de Estudiantes de Inglés y de todas las actividades del cuerpo estudiantil. Se presentan las nominaciones y se eligen los comités mediante el voto de sus pares. Los padres también pueden formar parte de la Asociación de Padres y Docentes (Parent Teacher Association, PTA), así como participar como un padre voluntario individual. Los padres están invitados a asistir a los "Encuentros con la directora" que se realizan a lo largo del año escolar. La escuela también ofrece cursos del Instituto de Padres para la Educación de Calidad (Parent Institute for Quality Education, PIQE) para los padres.

Para obtener más información sobre cómo participar en la escuela, comuníquese con Nancy Zavala, quien oficia de enlace con los padres, al (951) 566-4400 o escribiendo a nzavala@romoland.net.

Instalaciones escolares

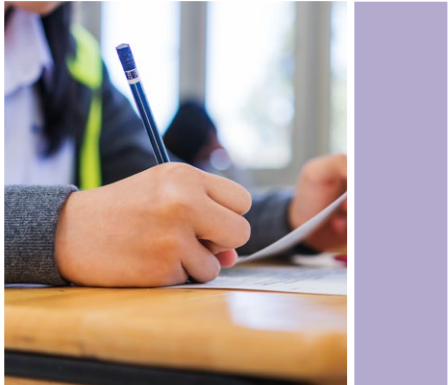
La Escuela Secundaria Ethan A. Chase brinda un entorno limpio y seguro para los estudiantes, los miembros del personal y los voluntarios. Las instalaciones de la escuela se construyeron en 2013. El campus cuenta con una amplia variedad de áreas recreativas y deportivas, que incluyen una pista de atletismo y un campo de fútbol, dos campos de béisbol, un campo de fútbol americano y canchas de baloncesto. La infraestructura respalda firmemente la enseñanza y el aprendizaje a través de amplios salones y patios de juegos. La Escuela Secundaria Ethan A. Chase cuenta con 50 salones de clase fijos, 8 salones transportables, un salón de usos múltiples, un escenario al aire libre, un pabellón exterior, una cafetería, una sala de música, un edificio de educación física, una biblioteca y un salón para el uso del personal.

Proceso y cronograma de limpieza

La Mesa Directiva del distrito adoptó normas de limpieza para todas las escuelas del distrito. La Escuela Secundaria Ethan A. Chase tiene dos conserjes a tiempo completo y tres conserjes a tiempo parcial que prestan servicios de conserjería y mantenimiento en el campus. Un resumen de dichas normas está disponible en la oficina de la escuela o en la oficina del distrito. El equipo administrativo del establecimiento trabaja a diario con el personal de mantenimiento para establecer cronogramas de limpieza a fin de mantener una escuela limpia y segura.

Mantenimiento y reparación

Las cuestiones de seguridad son la preocupación principal del departamento de Mantenimiento y Operaciones. Los supervisores de mantenimiento del distrito son proactivos y llevan a cabo inspecciones en el establecimiento escolar de manera continua. Las reparaciones necesarias para mantener la escuela en un buen estado de reparación y funcionamiento se completan de forma puntual. Se utiliza un proceso de orden de trabajo para garantizar un servicio eficiente y otorgar la más alta prioridad a las reparaciones de emergencia.



"Creemos en el poder que tiene la cooperación entre la escuela y el hogar".



Colocación y preparación de maestros

Los datos sobre maestros que se muestran en este SARC se refieren a los años escolares 2020-21 y 2021-22. Los datos sobre maestros que se muestran en el SARC 2022-2023 no estarán disponibles hasta el 1.º de febrero de 2024 y, por lo tanto, no se incluyen. Estas tablas muestran la cantidad y el porcentaje de autorizaciones o asignaciones de maestros, así como la cantidad total y el porcentaje de puestos de enseñanza a nivel escolar, estatal y del distrito. Por preguntas relacionadas con la asignación de maestros fuera de su área de competencia en la asignatura o con el estado de la acreditación de los maestros, visite el sitio web de la Comisión de California para la Acreditación de Maestros en <https://www.ctc.ca.gov/>.

Colocación y preparación de maestros					Año escolar 2020-2021	
Autorización/asignación	Número de escuela	Porcentaje de escuelas	Número de distrito	Porcentaje de distrito	Número del estado	Porcentaje del estado
Totalmente acreditado (en forma preliminar o autorizada) para la asignatura y la colocación de los estudiantes (asignados apropiadamente)	52.1	91.5%	172.6	94.5%	228,366.1	83.1%
Titulares de una acreditación para práctica profesional con asignación apropiada	1.0	1.8%	3.0	1.6%	4,205.9	1.5%
Maestros sin acreditación y asignaciones incorrectas (designación "no efectivo" según ESSA)	2.8	5.0%	4.8	2.6%	11,216.7	4.1%
Maestros acreditados con asignaciones fuera de campo (designación "fuera de campo" según ESSA)	0.0	0.0%	0.2	0.1%	12,115.8	4.4%
Desconocido	1.0	1.8%	2.0	1.1%	18,854.3	6.9%
Puestos de maestros en total	57.0	100.0%	182.7	100.0%	274,759.1	100.0%

Colocación y preparación de maestros					Año escolar 2021-2022	
Autorización/asignación	Número de escuela	Porcentaje de escuelas	Número de distrito	Porcentaje de distrito	Número del estado	Porcentaje del estado
Totalmente acreditado (en forma preliminar o autorizada) para la asignatura y la colocación de los estudiantes (asignados apropiadamente)	50.1	89.5%	183.8	94.3%	234,405.2	84.0%
Titulares de una acreditación para práctica profesional con asignación apropiada	0.7	1.3%	1.7	0.9%	4,853.0	1.7%
Maestros sin acreditación y asignaciones incorrectas (designación "no efectivo" según ESSA)	1.2	2.2%	3.3	1.7%	12,001.5	4.3%
Maestros acreditados con asignaciones fuera de campo (designación "fuera de campo" según ESSA)	1.0	1.8%	1.2	0.6%	11,953.1	4.3%
Desconocido	2.8	5.1%	4.7	2.4%	15,831.9	5.7%
Puestos de maestros en total	56.0	100.0%	195.0	100.0%	279,044.8	100.0%

Nota: Los datos de estas tablas se basan en el estado de equivalente de tiempo completo (Full Time Equivalent, FTE). Un FTE equivale a un miembro del personal que trabaja a tiempo completo. Un FTE también puede representar a dos miembros del personal que trabajan el 50 % cada uno del tiempo completo. Asimismo, una asignación se define como un puesto al que es asignado un educador según el entorno, la asignatura y el nivel de grado correspondiente. Una autorización se define como los servicios que está autorizado a suministrar un educador a los estudiantes.

Los datos provienen del Sistema de Contabilidad de Asignaciones de California (California State Assignment Accountability System, CalSAAS) suministrado por la Comisión para la Acreditación de Maestros. Para obtener más información sobre el CalSAAS, visite la página web de CALPADS en <https://www.cde.ca.gov/ds/sp/cl/calpadsupdfdash201.asp>.

Para obtener más información sobre las definiciones que se describieron anteriormente, consulte la página web de Definiciones Actualizadas Equidad de Maestros en <https://www.cde.ca.gov/pd/ee/teacherequitydefinitions.asp>.





Maestros sin acreditación y asignaciones incorrectas (considerados "no efectivos" según ESSA)

Esta tabla muestra el número de autorizaciones/asignaciones de maestros, así como la cantidad total de maestros sin acreditación y asignaciones incorrectas a nivel escolar. Por preguntas relacionadas con los permisos, las exenciones y las asignaciones incorrectas de maestros, visite el sitio web de la Comisión de California para la Acreditación de Maestros en <https://www.ctc.ca.gov/>.

Maestros sin acreditación y asignaciones incorrectas	Datos de dos años	
	Autorización/asignación	2020-21
Permisos y exenciones	0.0	0.0
Asignaciones incorrectas	2.8	1.2
Puestos vacantes	0.0	0.0
Total de maestros sin acreditación y asignaciones incorrectas	2.8	1.2

Maestros acreditados con asignaciones fuera de campo (considerados "fuera de campo" según ESSA)

Esta tabla muestra la cantidad de maestros y el total de maestros con la designación fuera de campo a nivel escolar.

Para obtener más información sobre las definiciones que se describieron anteriormente, consulte el Manual de Asignaciones de la Comisión de California para la Acreditación de Maestros en <https://www.ctc.ca.gov/credentials/manuals>.

Maestros acreditados con asignaciones fuera de campo	Datos de dos años	
	Indicador	2020-21
Maestros acreditados autorizados con un permiso o una exención	0.0	0.0
Opciones para asignaciones locales	0.0	1.0
Total de maestros fuera de campo	0.0	1.0

Asignaciones a clase

Esta tabla muestra la cantidad de maestros y el total de maestros con la designación fuera de campo a nivel escolar.

Los datos sobre asignaciones incorrectas o puestos vacantes para maestros deben encontrarse disponibles en la oficina del personal del distrito.

Asignaciones a clase	Datos de dos años	
	Indicador	2020-21
Asignaciones incorrectas para estudiantes del idioma inglés (un porcentaje de todas las clases con estudiantes del idioma inglés que dictan los maestros con asignaciones incorrectas)	3.9%	2.3%
Sin acreditación, permiso ni autorización para enseñar (un porcentaje de todas las clases que dictan los maestros sin un registro de autorización para enseñar)	3.1%	0.0%

Los datos provienen del Sistema de Contabilidad de Asignaciones de California (California State Assignment Accountability System, CalSAAS) suministrado por la Comisión para la Acreditación de Maestros. Para obtener más información sobre el CalSAAS, visite la página web de CALPADS en <https://www.cde.ca.gov/ds/sp/cl/calpadsupdf201.asp>.

Para obtener más información sobre las definiciones que se describieron anteriormente, consulte la página web de Definiciones Actualizadas Equidad de Maestros en <https://www.cde.ca.gov/pd/ee/teacherequitydefinitions.asp>.



Asesores académicos y personal de apoyo escolar

Esta tabla muestra información sobre los asesores académicos y el personal de apoyo escolar y su equivalente de tiempo completo (full-time equivalent, FTE).

Datos sobre la proporción de estudiantes con respecto a asesores académicos y el personal de apoyo escolar

Año escolar 2022-2023

	Proporción
Estudiantes con respecto a asesores académicos	680:1
Personal de apoyo	FTE
Asesor (académico, social/ de comportamiento o desarrollo profesional)	3.0
Maestro de biblioteca y medios audiovisuales (bibliotecario)	0.0
Personal de servicio de biblioteca y medios audiovisuales (auxiliar docente)	1.0
Psicólogo	1.0
Trabajador social	0.0
Enfermero	0.2
Especialista del habla, lenguaje y audición	1.5
Especialista de recursos (no docente)	17.2

Datos financieros

Los datos financieros que se muestran en este SARC se refieren al año fiscal 2021-2022. La información fiscal más actualizada proporcionada por el estado siempre es dos años anterior al año escolar presente, y un año anterior a la mayoría de los datos incluidos en este informe. Para conocer más detalles sobre los gastos escolares en todos los distritos de California, consulte la página de Gastos actuales en educación y gastos por estudiante, del Departamento de Educación de California (California Department of Education, CDE), en www.cde.ca.gov/ds/fd/ec. Para obtener información sobre los sueldos de los maestros en todos los distritos de California, consulte la página Salarios y prestaciones acreditados, del CDE, en www.cde.ca.gov/ds/fd/cs. Para buscar gastos y sueldos para un distrito escolar específico, consulte la página Ed-Data, en www.ed-data.org.

Datos financieros del distrito

Esta tabla muestra información sobre los sueldos de los maestros y del personal administrativo del distrito y compara las cifras con los promedios estatales de los distritos de tipo y tamaño similares. Nota: Los datos sobre salarios del distrito no incluyen los beneficios.

Datos sobre sueldos	Año fiscal 2021-2022	
	Distrito Escolar de Romoland	Distrito de tamaño similar
Sueldo de un maestro principiante	\$56,760	\$54,045
Sueldo medio de un maestro	\$92,606	\$84,515
Sueldo más alto de un maestro	\$119,439	\$110,866
Sueldo promedio de un director de escuela primaria	\$134,420	\$136,840
Sueldo promedio de un director de escuela secundaria	\$146,789	\$141,476
Sueldo del superintendente	\$245,795	\$217,473
Sueldos de los maestros: porcentaje del presupuesto	32.71%	32.43%
Sueldos de administrativos: porcentaje del presupuesto	4.98%	5.62%

Comparación de datos financieros

Esta tabla muestra los gastos escolares por estudiante de fuentes no restringidas y el sueldo promedio de un maestro, y lo compara con los datos del distrito y estatales.

Comparación de datos financieros	Año fiscal 2021-2022	
	Gastos por estudiante de fuentes no restringidas	Sueldo anual promedio de un maestro
Escuela Chase	\$6,140	\$98,016
Distrito Escolar de Romoland	\$9,285	\$95,444
California	\$7,607	\$88,288
Escuela y distrito: diferencia porcentual	-33.9%	+2.7%
Escuela y California: diferencia porcentual	-19.3%	+11.0%

El Departamento de Educación de California, la escuela y las oficinas distritales proporcionaron los datos para el SARC de este año. Para obtener más información sobre las escuelas y los distritos de California y las comparaciones de la escuela con el distrito, el condado y el estado, consulte la página DataQuest at <http://dq.cde.ca.gov/dataquest>. DataQuest es un recurso en línea que proporciona informes sobre responsabilidad, datos de pruebas, inscripción, graduados, deserciones, inscripciones a cursos, personal y datos sobre los estudiantes del idioma inglés. De acuerdo con la Sección 35256 del Código de Educación, cada distrito escolar debe hacer copias en papel de su informe anual actualizado, disponible, previa solicitud, a más tardar el 1.º de febrero de cada año.

Todos los datos son precisos a partir de enero de 2024.

Datos financieros escolares

La tabla siguiente muestra el sueldo promedio de un maestro y un desglose de los gastos escolares por estudiante de fuentes restringidas y no restringidas.

Datos financieros escolares	
Año fiscal 2021-2022	
Gastos totales por estudiante	\$7,895
Gastos por estudiante de fuentes restringidas	\$1,755
Gastos por estudiante de fuentes no restringidas	\$6,140
Sueldo anual promedio de un maestro	\$98,016



Gastos por estudiante

Los gastos adicionales o restringidos provienen de dinero cuyo uso está controlado por la ley o por el donador. El dinero que el distrito o la junta gobernante ha designado para fines específicos no se considera restringido. Los gastos básicos o no restringidos son de dinero cuyo uso, excepto para lineamientos generales, no está controlado por la ley o por el donador.

Informe de Responsabilidad Escolar

PUBLICADO POR:

SIA School
Innovations
& Achievement
www.sia-us.com | 800.487.9234