



Comissão da superintendente:
Planejamento de auxílio de financiamento
federal

13 de maio de 2021



RETORNO | RECUPERAÇÃO |
RECONFIGURAÇÃO

Com base no Plano estratégico voltado para a comunidade, as BPS investirão esses fundos de auxílio federais de utilização única (ESSER) para voltar bem, recuperar-se com força e reconfigurar o que é possível para nossos alunos





I. INTRODUÇÃO

II. PROTEÇÕES

III. PRÓXIMAS ETAPAS

IV. COMENTÁRIOS
PÚBLICOS

PROGRAMAÇÃO

- I. BOAS-VINDAS E INTRODUÇÃO (35 minutos)
- II. PROTEÇÕES PARA DEBATE (50 minutos)
- III. PRÓXIMAS ETAPAS (5 minutos)
- IV. COMENTÁRIOS PÚBLICOS (até às 18h30)



I. INTRODUÇÃO

II. PROTEÇÕES

III. PRÓXIMAS ETAPAS

IV. COMENTÁRIOS
PÚBLICOS

I. INTRODUÇÃO (30 min)

- A. Boas-vindas da superintendente a todos e a função da comissão
- B. Apresentações
- C. Normas, processos e acordos
- D. O Plano estratégico das BPS é a base do nosso trabalho

Nossos acordos compartilhados no Plano estratégico das BPS*



Boston Public Schools
20/25 Strategic Plan

VALUES

“JUICE”: JOY, UNITY, INCLUSION,
COLLABORATION, AND EQUITY

MISSION

EVERY CHILD IN EVERY CLASSROOM IN EVERY
SCHOOL RECEIVES WHAT THEY NEED.

VISION

A NATION-LEADING, STUDENT-CENTERED
PUBLIC SCHOOL DISTRICT PROVIDING
AN EQUITABLE, AND EXCELLENT, WELL-
ROUNDED EDUCATION, THAT PREPARES
EVERY STUDENT FOR SUCCESS IN COLLEGE,
CAREER, AND LIFE.

theory of action

IF we give every student what they need,
earn the trust and true partnership
of families, community members,
and stakeholders through authentic
engagement and shared leadership,
deliver excellent service to students
and families, and provide educators and
staff with professional development and
clear expectations...

THEN we will become a high-performing,
nation-leading district that closes gaps and
improves life outcomes for each student.

*Retirado das visitas de 100 dias da superintendente de maio a outono de 2019



I. INTRODUÇÃO

II. PROTEÇÕES

III. PRÓXIMAS ETAPAS

IV. COMENTÁRIOS
PÚBLICOS

II. 4. PROTEÇÕES

- A. Introdução ao financiamento federal de \$400 milhões de dólares ao decorrer de 3 anos
 - B. Estamos apresentando 4 proteções que guiarão este trabalho
- C. 2 das 4 proteções estão em forma de esboço e serão aprimoradas por meio do processo de envolvimento com a Comissão, forças-tarefa das BPS, famílias, alunos, comunidades escolares e parceiros.

Descrição do auxílio de financiamento federal

\$400M

As BPS se inscreverão para receber quase \$400 milhões de dólares da Lei de auxílio e segurança econômica para a pandemia de coronavírus (CARES) e do fundo de emergência para escolas de Ensino Fundamental e Médio (ESSER) nos próximos 3 anos.



Estamos planejando para os 3 anos do financiamento

O Plano de sustentabilidade será iniciado pelo primeiro ano

Conectar ativamente o distrito e os planos escolares para potencializar mudanças impactantes

Year One:
2021-2022

Year Two:
2022-2023

Year Three:
2023-2024

Planejar, refletir e ajustar ao longo de 3 anos

Assegurar o envolvimento entre a escola e a comunidade



Proteção 1

Diretrizes das Escolas públicas de Boston

- O Plano estratégico das BPS é a nossa base
- % para custos comprometidos para o retorno e a recuperação, como aprendizado remoto e serviços
- % para inovação
- % de responsabilidade, monitoramento e aumento do impacto
- % para garantir que a infraestrutura das BPS apoiem às necessidades atuais

Proteção 2

Diretrizes estaduais e federais

- 20% deve ser gasto na recuperação (escola de verão, etc)
- Mais de \$10.000 deve ser gasto com saúde mental
- Os investimentos de capital devem apoiar o retorno e a recuperação acadêmica, CONTUDO a aprovação prévia é necessária
- Os fundos não podem ser usados para pagar salários de executivos ou para pagar sindicatos/associações
- Nós PODEMOS fazer investimentos nas seções I/II/III/IV de



Proteção 3 (a ser redefinida): Atribuições

- **Investimentos estratégicos implementados centralmente em todo o distrito: X%**

As atribuições serão direcionadas pelas metas do Plano estratégico das BPS em nossa fase de implementação de Retorno, Recuperação e Reconfiguração. O monitoramento trimestral assegurará a implementação, o impacto e a transparência.

- **Investimentos do plano escolar: X%**

Os investimentos diretos na escola serão baseados em fórmulas e determinados por Planos de qualidade da escola, envolvimento da comunidade escolar, incluindo Mesas redondas de equidade escolar e um processo de orçamento colaborativo para assegurar apoio acadêmico e outros apoios equitativos aos alunos.

- **Investimentos em inovação regional e escolar: X%**

A inovação promoverá a replicação e o dimensionamento das melhores práticas e daquelas que apoiam a “reconfiguração” da educação e do apoio aos alunos de formas baseadas em evidências.

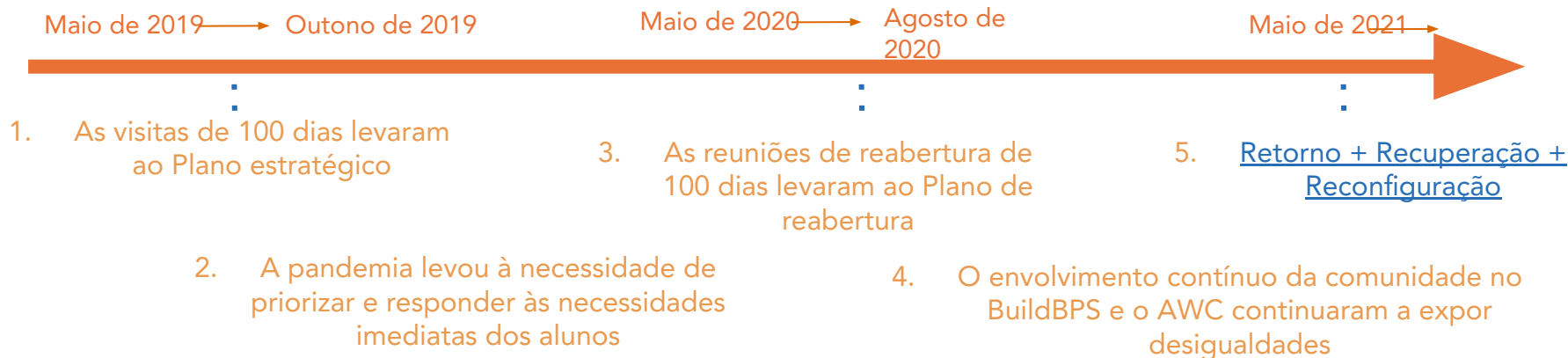
- **Investimentos em parceria com a comunidade: X%**

Os subsídios de parceria regional e escolar promoverão abordagens baseadas na comunidade, de atendimento aos alunos e às famílias para fornecer um ecossistema de cuidados para jovens e adultos para nutrir seu desenvolvimento.

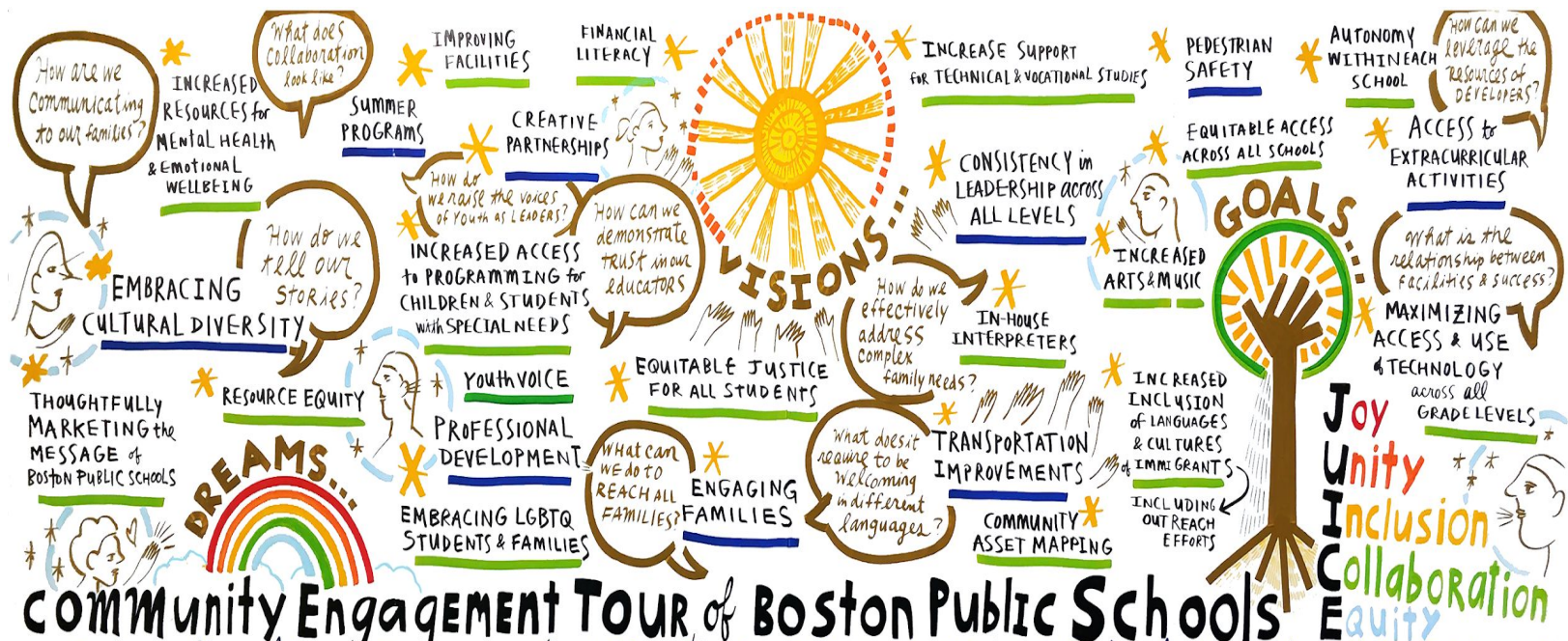
Proteção 4 (a ser redefinida): Áreas de foco



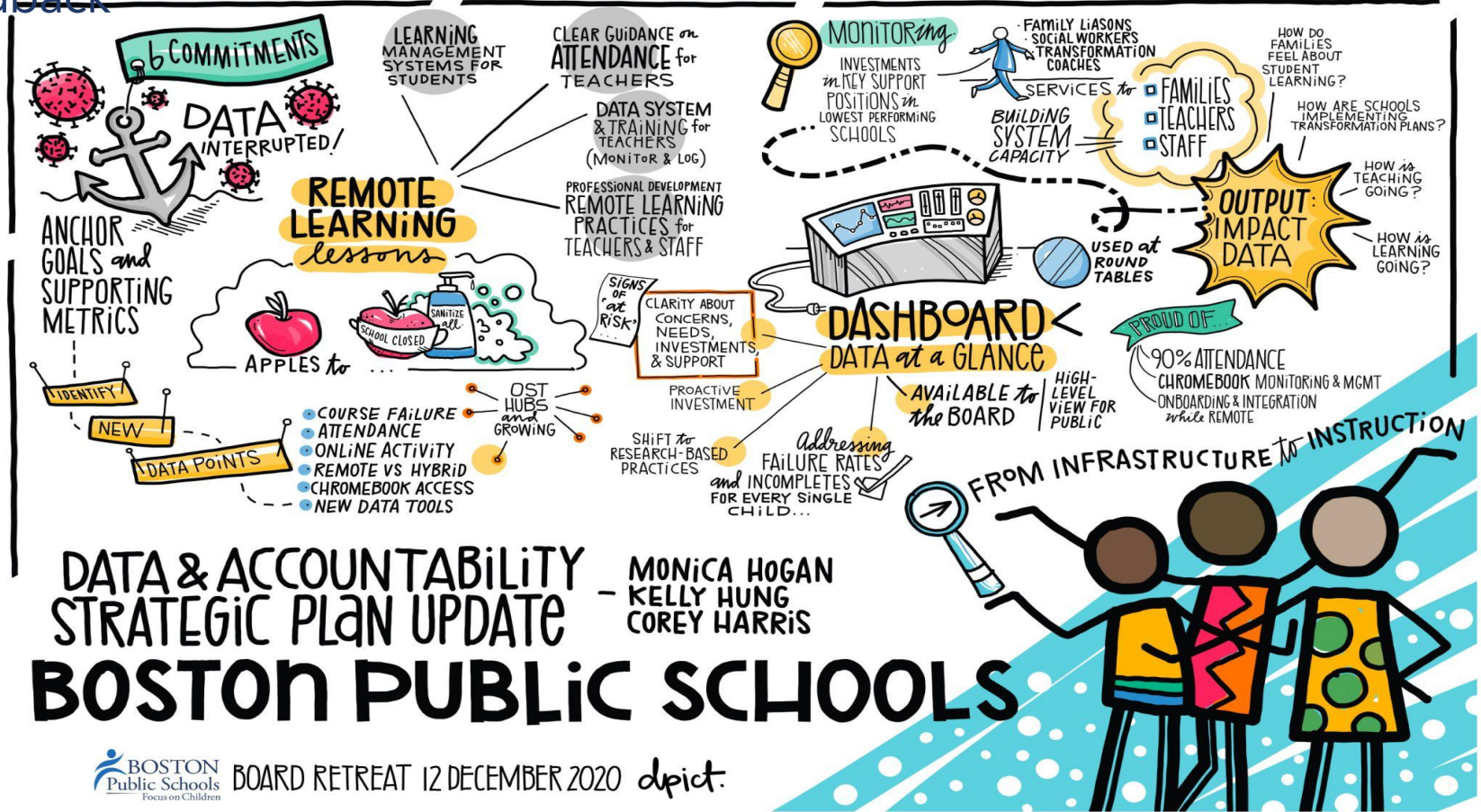
Como desenvolvemos as áreas de foco: Cronograma do envolvimento



Como desenvolvemos as áreas de foco: Feedback da escola e da comunidade



Como desenvolvemos as áreas de foco: Uso da liderança a partir do feedback



Contínuo: Aprimoramento das áreas de foco em parceria com as nossas comunidades



Retorno



Recuperação



Reconfiguração

A MAIORIA das necessidades identificadas de retorno

- As necessidades de retorno foram identificadas no Plano de reabertura das BPS aprimorado de maio a agosto de 2020:
 - 33 reuniões da comunidade
 - 4.000 partes interessadas
 - 10 idiomas diferentes
 - 9 reuniões com líderes escolares, sede e outros funcionários

A ser determinado: o que podemos fazer para voltarmos ainda melhor do que o planejado?

MUITAS necessidades de recuperação identificadas

- As necessidades de retorno foram identificadas no Plano de reabertura das BPS aprimorado de maio a agosto de 2020.

A ser determinado: como podemos encontrar formas de recuperar as perdas da pandemia, além dos desafios persistentes?

ALGUMAS visões da reconfiguração

- As visitas de 100 dias da superintendente de maio a agosto de 2019 levaram ao Plano

A ser determinado: como podemos usar esta oportunidade para criar um novo sistema que precisamos desenvolver?

Queremos saber a sua opinião

- Participe da conversa: <https://www.bostonpublicschools.org/Page/8648>



The screenshot shows the Boston Public Schools website. At the top is a blue navigation bar with the BPS logo and menu items: ABOUT BPS, SCHOOLS, DEPARTMENTS, ENROLL, SCHOOL COMMITTEE, and CAREERS. Below the navigation bar is a breadcrumb trail: Home | About BPS | Budget. The main content area features a 'BUDGET' section on the left with a dark blue sidebar containing links: Budget Office, FY2022 BPS Budget Basics, FY2022 Budget Development, Past Budget Developments+, and 2021 BPS Federal Relief Funding. To the right is a large banner with a photo of a smiling young girl and the text 'BOSTON Public Schools Federal Relief Funding'. Below the banner, the text reads: 'BPS is expecting \$400M via the Elementary and Secondary School Emergency Relief (ESSER) Fund.' This is followed by two paragraphs of text explaining the school district's plan to use the funds and the formation of a Commission to advise on investment. At the bottom is a blue footer bar with icons and text for Website Accessibility, Site Map, Back to Top, Translate, and Sign In.

BUDGET

- Budget Office
- FY2022 BPS Budget Basics
- FY2022 Budget Development
- Past Budget Developments+
- 2021 BPS Federal Relief Funding

BOSTON Public Schools

Federal Relief Funding

BPS is expecting \$400M via the Elementary and Secondary School Emergency Relief (ESSER) Fund.

Grounded in the community-driven strategic plan, BPS will invest these one-time federal relief funds to return well, recover strong, and reimagine what's possible for our students.

Superintendent Cassellius has formed a Commission to represent the voices of key BPS audiences and advise on the best way to invest federal relief funds. The Commission will host 5 meetings that will be open to the public and at the end of each meeting there will be a public comment period. There will also be a 30 day review and comment period from July 1 to July 30 on the final recommendations of the commission to the Superintendent.

Website Accessibility | Site Map | Back to Top | Translate | Sign In



I. INTRODUÇÃO

II. PROTEÇÕES

III. PRÓXIMAS
ETAPAS

**IV. COMENTÁRIOS
PÚBLICOS**

IV. COMENTÁRIOS PÚBLICOS