



Commission de la surintendante:  
Planification du financement des secours  
fédéraux  
13 mai 2021



RETOUR | RÉCUPÉRER | RÉIMAGINER

*Enraciné dans le plan stratégique communautaire, BPS investira ces fonds de secours fédéraux ponctuels pour bien revenir, se rétablir et repenser ce qui est possible pour nos étudiants*





I. INTRODUCTION

II. GARDE-CORPS

III. PROCHAINES  
ÉTAPES

IV. COMMENTAIRE  
PUBLIC

## ORDRE DU JOUR

I. BIENVENUE ET INTRODUCTION (35 minutes)

II. GARDE-CORPS POUR DISCUSSION (50 minutes)

III. PROCHAINES ÉTAPES (5 minutes)

IV. COMMENTAIRE PUBLIC (18h30 à)



**I. INTRODUCTION**

II. GARDE-CORPS

III. PROCHAINES ÉTAPES

IV. COMMENTAIRE  
PUBLIC

## **I. INTRODUCTION (30 min)**

- A. Bienvenue à tous de la surintendante et rôle de la Commission
  - B. Introductions
  - C. Normes, processus et accords
- D. Le plan stratégique du BPS est le fondement de notre travail

# Nos accords partagés dans le plan stratégique du BPS\*



Boston Public Schools  
20/25 Strategic Plan

## VALUES

“JUICE”: JOY, UNITY, INCLUSION,  
COLLABORATION, AND EQUITY

## MISSION

EVERY CHILD IN EVERY CLASSROOM IN EVERY  
SCHOOL RECEIVES WHAT THEY NEED.

## VISION

A NATION-LEADING, STUDENT-CENTERED  
PUBLIC SCHOOL DISTRICT PROVIDING  
AN EQUITABLE, AND EXCELLENT, WELL-  
ROUNDED EDUCATION, THAT PREPARES  
EVERY STUDENT FOR SUCCESS IN COLLEGE,  
CAREER, AND LIFE.

## *theory of action*

**IF** we give every student what they need,  
earn the trust and true partnership  
of families, community members,  
and stakeholders through authentic  
engagement and shared leadership,  
deliver excellent service to students  
and families, and provide educators and  
staff with professional development and  
clear expectations...

**THEN** we will become a high-performing,  
nation-leading district that closes gaps and  
improves life outcomes for each student.

\*Dérivé de la tournée d'écoute de 100 jours de la surintendante mai-automne 2019



I. INTRODUCTION

**II. GARDE-CORPS**

III. PROCHAINES  
ÉTAPES

IV. COMMENTAIRE  
PUBLIC

## **II. 4 GARDE-CORPS**

- A. Introduction au financement fédéral de 400 millions de dollars sur 3 ans
  - B. Nous présentons 4 garde-corps pour guider ce travail
- C. 2 des 4 garde-corps sont à l'état d'ébauche et seront affinés dans le cadre du processus d'engagement avec la Commission, les groupes de travail du BPS, les familles, les élèves, les communautés scolaires et les partenaires.

## Description du financement fédéral des secours

**\$400M**

BPS sollicite près de 400 millions de dollars de la loi CARES (Coronavirus Aid, Relief and Economic Security Act) et du Fonds de secours d'urgence pour les écoles élémentaires et secondaires (ESSER) au cours des trois prochaines années.



# Nous prévoyons trois ans de financement

Planifier la durabilité à partir de la première année

Reliez explicitement les plans de l'école pour mobiliser des fonds pour un changement percutant

Year One:  
2021-2022

Year Two:  
2022-2023

Year Three:  
2023-2024

Planifiez, réfléchissez et ajustez sur trois ans

Assurer l'engagement école-communauté



# Garde-corps 1

## Directives de l'école publique de Boston

- Le plan stratégique du BPS est notre fondement
- % pour les frais engagés de retour et de récupération, tels que l'apprentissage à distance et les services compensatoires
- % pour l'innovation
- % pour la responsabilisation, le suivi et l'augmentation de l'impact
- % pour garantir que l'infrastructure BPS répond aux besoins

# Garde-corps 2

## Directives fédérales et étatiques

- 20% doit être consacré à la récupération (école d'été, etc.)
- Plus de \$10,000 doit être consacré à la santé mentale
- Les investissements en capital doivent soutenir le retour et la reprise académique, MAIS une approbation avancée est requise
- Ne peut pas être utilisé pour les salaires des cadres ou pour payer des syndicats / associations
- Nous POUVONS investir dans les catégories d'activités du





# Garde-corps 3 (à raffiner): Allocations

- **Investissements stratégiques déployés au niveau central à l'échelle du district: X%**

Les allocations seront déterminées par les objectifs du plan stratégique du BPS dans notre phase de mise en œuvre de retour, de récupération et de réinvention. Un suivi trimestriel garantira la mise en œuvre, l'impact et la transparence.

- **Investissements liés au plan scolaire: X%**

Les investissements directs dans les écoles seront basés sur une formule et déterminés par des plans scolaires de qualité, l'engagement de la communauté scolaire, y compris les tables rondes sur l'équité scolaire, et un processus budgétaire collaboratif pour assurer un soutien scolaire et autre équitable aux élèves.

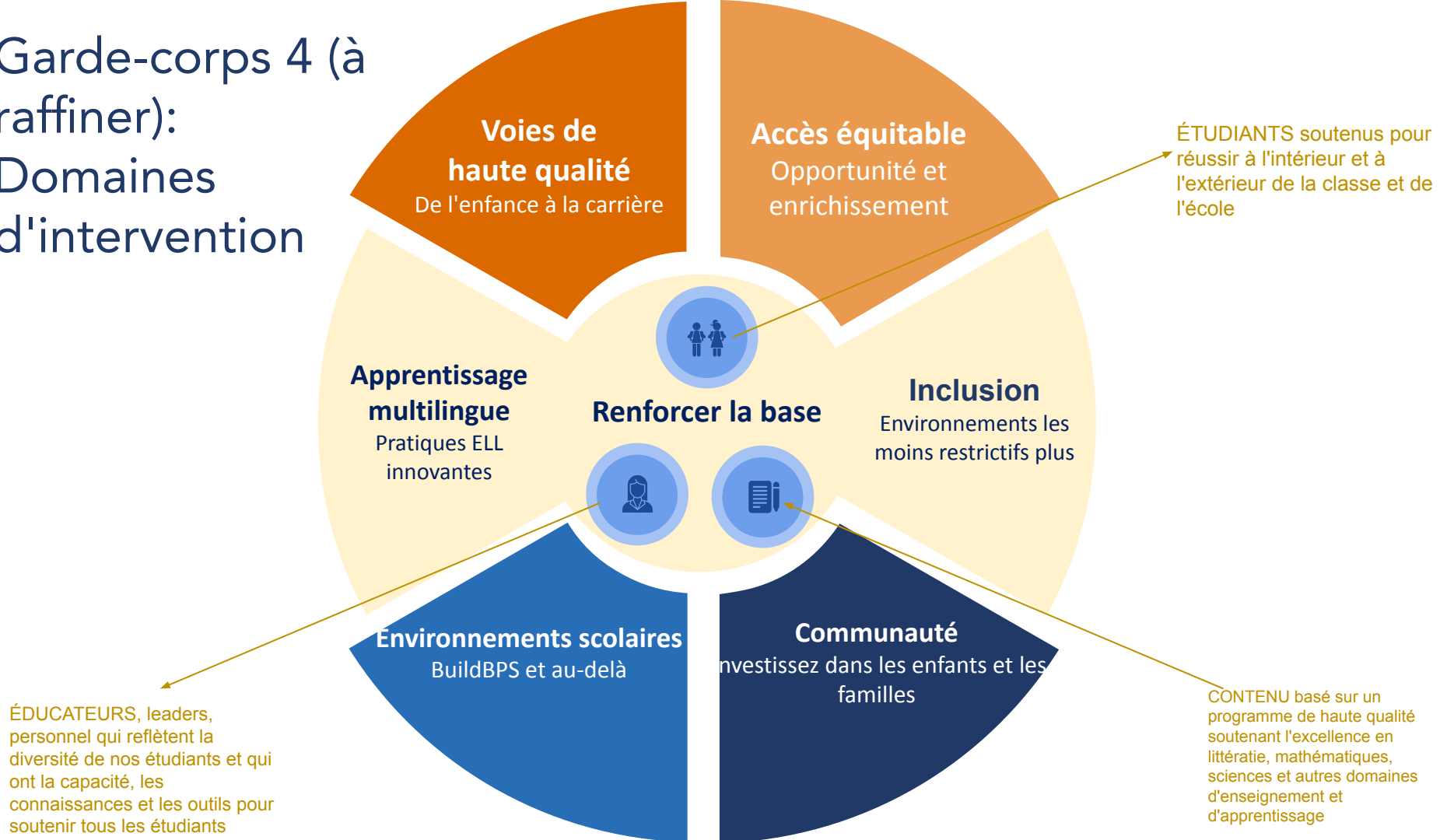
- **Investissements dans l'innovation régionale et scolaire: X%**

L'innovation encouragera la reproduction et la mise à l'échelle des meilleures pratiques et de celles qui soutiennent la «réimagination» de l'éducation et du soutien aux étudiants de manière factuelle.

- **Investissements dans le partenariat communautaire: X%**

Les subventions de partenariat régional et scolaire favoriseront des approches communautaires, destinées aux étudiants et aux familles afin de fournir un écosystème de soins aux jeunes et aux adultes favorisant leur développement.

# Garde-corps 4 (à raffiner): Domaines d'intervention



# Comment nous avons développé les domaines d'intervention: calendrier de l'engagement

Mai 2019

→ Automne 2019

Mai 2020

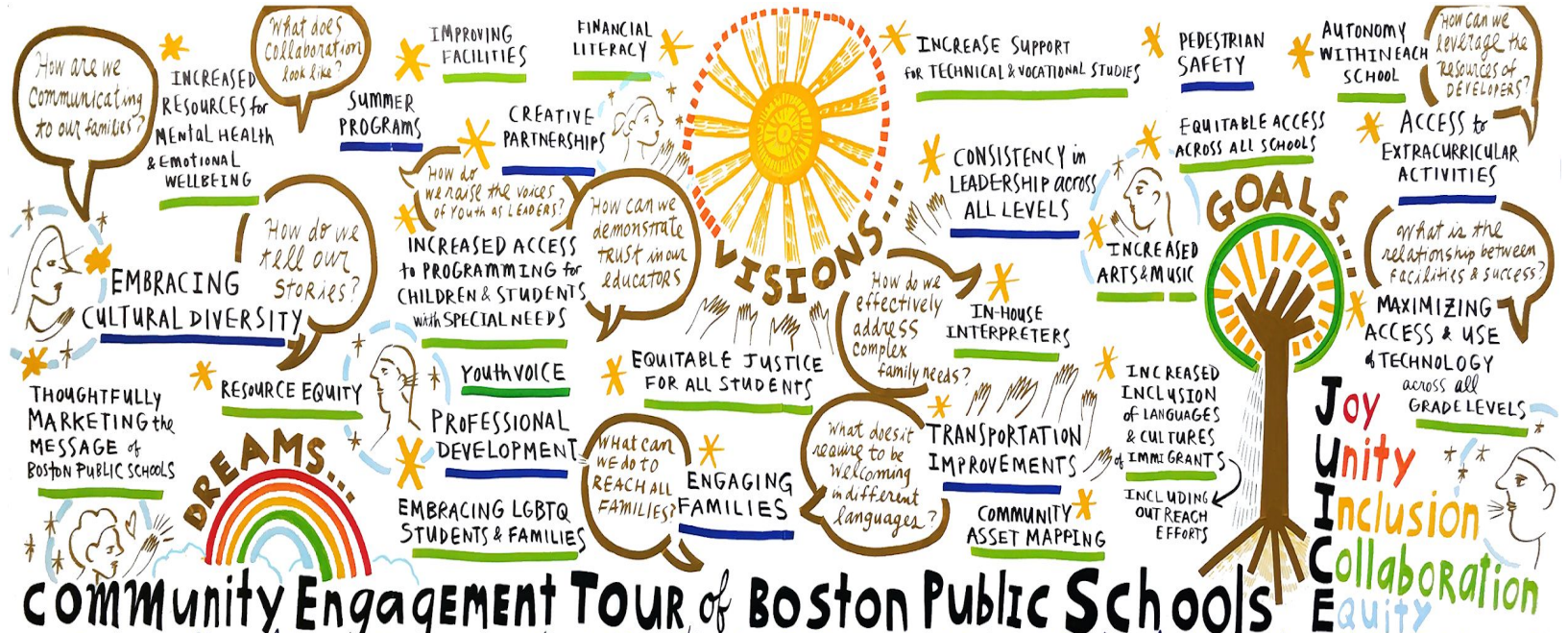
→ Août 2020

Mai 2021 →

1. Une visite de 100 jours a conduit au plan stratégique
2. La pandémie a conduit à la nécessité de prioriser et de répondre aux besoins immédiats des élèves
3. Des réunions de réouverture de 100 jours ont conduit à un plan de réouverture
4. L'engagement communautaire continu sur BuildBPS et AWC a continué à révéler les inégalités
5. [RRetour Récupérer + Réimaginer](#)

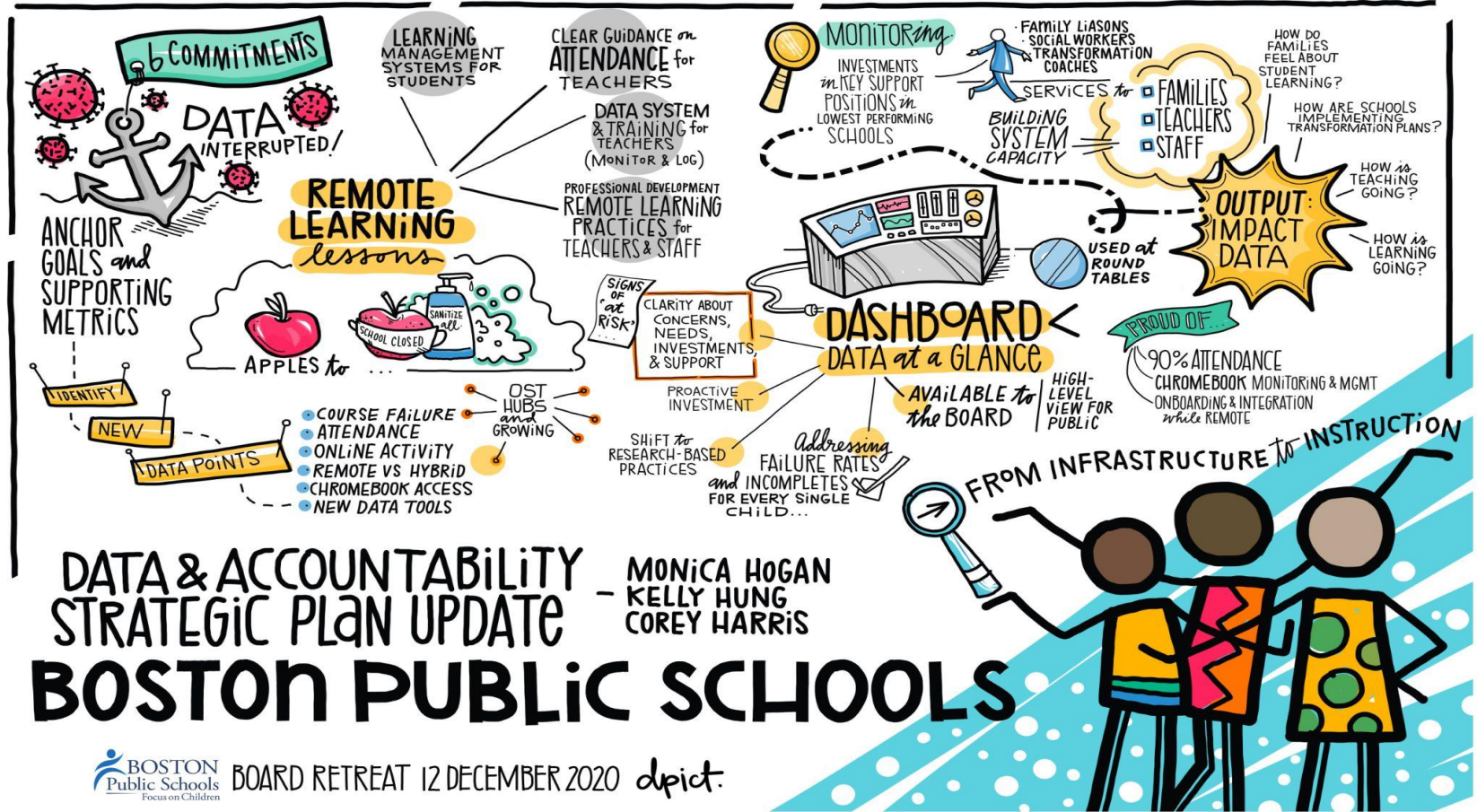


# Comment nous avons développé les domaines d'intervention: rétroaction de l'école et de la communauté



COMMUNITY ENGAGEMENT TOUR of Boston Public Schools  
 Allston-Brighton Community Meeting at Brighton High School // October 29, 2019 \*\*

# Comment nous avons développé les domaines d'intervention: le leadership a utilisé la rétroaction



# En cours: affiner les domaines d'intervention en partenariat avec nos communautés



## Retour



## Récupérer



## Réimaginer

### LA PLUPART des besoins identifiés de retour

- Les besoins de retour ont été identifiés dans le plan de réouverture du BPS affiné *Mai-Août 2020*:
  - 33 réunions communautaires
  - 4000+ parties prenantes
  - 10 langues différentes
  - 9 réunions avec les chefs d'établissement, le bureau central et d'autres membres

*TBD: que pouvons-nous faire pour revenir encore mieux que prévu?*

### NOMBREUX besoins de récupération identifiés

- Les besoins de récupération ont été identifiés dans le plan de réouverture du BPS affiné *Mai-Août 2020*.

*TBD: que pouvons-nous faire pour récupérer de manière à restaurer les pertes dues à une pandémie ainsi que les défis persistants?*

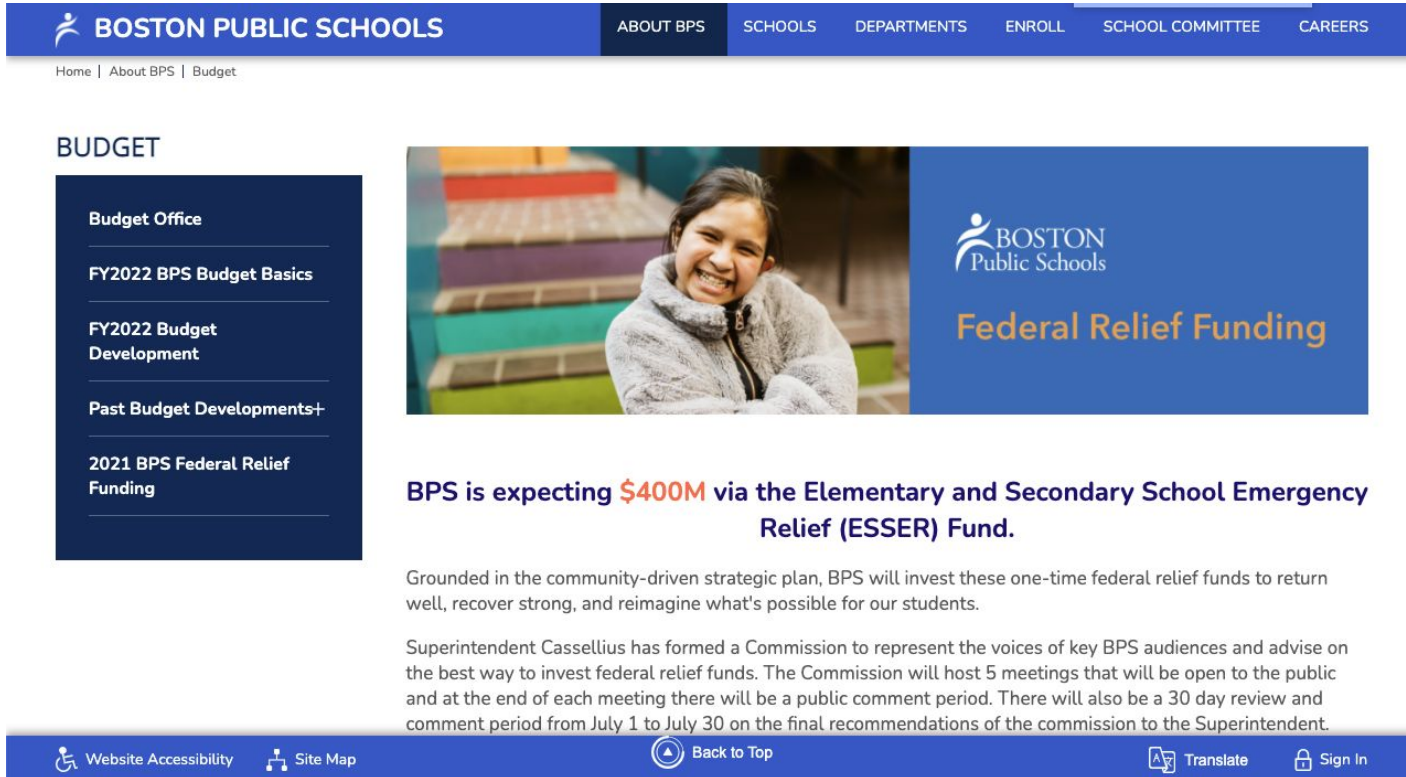
### CERTAINS Réimaginer envisagés

- Visite de 100 jours de la surintendante *Mai-Août 2019* conduit au plan stratégique.

*TBD: comment pouvons-nous profiter de cette opportunité pour créer à nouveau le système que nous devons construire?*

# Nous voulons vous entendre


- Rejoignez-nous dans la conversation: <https://www.bostonpublicschools.org/Page/8648>



The screenshot shows the Boston Public Schools website. At the top is a blue navigation bar with the BPS logo and menu items: ABOUT BPS, SCHOOLS, DEPARTMENTS, ENROLL, SCHOOL COMMITTEE, and CAREERS. Below the navigation bar is a breadcrumb trail: Home | About BPS | Budget. The main content area features a 'BUDGET' section on the left with a dark blue sidebar containing links: Budget Office, FY2022 BPS Budget Basics, FY2022 Budget Development, Past Budget Developments+, and 2021 BPS Federal Relief Funding. The main content area has a large banner image of a smiling young girl in a grey hoodie, with the BPS logo and the text 'Federal Relief Funding' overlaid. Below the banner is a headline: 'BPS is expecting \$400M via the Elementary and Secondary School Emergency Relief (ESSER) Fund.' This is followed by two paragraphs of text explaining the school district's plan to use the funds and the formation of a Commission to advise on investment. At the bottom is a blue footer bar with icons and text for Website Accessibility, Site Map, Back to Top, Translate, and Sign In.

**BUDGET**

- Budget Office
- FY2022 BPS Budget Basics
- FY2022 Budget Development
- Past Budget Developments+
- 2021 BPS Federal Relief Funding



**BPS is expecting \$400M via the Elementary and Secondary School Emergency Relief (ESSER) Fund.**

Grounded in the community-driven strategic plan, BPS will invest these one-time federal relief funds to return well, recover strong, and reimagine what's possible for our students.

Superintendent Cassellius has formed a Commission to represent the voices of key BPS audiences and advise on the best way to invest federal relief funds. The Commission will host 5 meetings that will be open to the public and at the end of each meeting there will be a public comment period. There will also be a 30 day review and comment period from July 1 to July 30 on the final recommendations of the commission to the Superintendent.

Website Accessibility | Site Map | Back to Top | Translate | Sign In



I. INTRODUCTION

II. GARDE-CORPS

III. PROCHAINES  
ÉTAPES

**IV. COMMENTAIRE  
PUBLIC**

## **IV. COMMENTAIRE PUBLIC**