

لجنة مديرة الإدارة التعليمية:  
تخطيط تمويل الإغاثة الفيدرالية  
13 مايو 2021



# العودة | التعافي | إعادة التخييل

استنادًا إلى الخطة الإستراتيجية الهادفة إلى خدمة المجتمع، ستستثمر الإدارة التعليمية (BPS) أموال الإغاثة الفيدرالية المدفوعة دفعة واحدة من صندوق (ESSER) للعودة جيدًا والتعافي بقوة وإعادة تخييل ما هو ممكن لطلابنا



1- مقدمة

2- حواجز الحماية

3- الخطوات التالية

4- تعليقات وأراء الجمهور العام

## جدول الأعمال

I. ترحيب ومقدمة (35 دقيقة)

II. عرض حواجز الحماية لمناقشتها (50 دقيقة)

III. الخطوات التالية (5 دقائق)

IV. تعليقات وأراء الجمهور العام (6:30 مساءً حتى)

1- مقدمة

2- حواجز الحماية

3- الخطوات التالية

4- تعليقات وأراء الجمهور العام

## ا. مقدمة (30 دقيقة)

- A. ترحيب مديرة الإدارة التعليمية بالجميع ودور اللجنة
- B. مقدمات
- C. القواعد والعمليات والاتفاقيات
- D. الخطة الإستراتيجية للإدارة التعليمية (BPS) هي أساس عملنا

# اتفاقاتنا المشتركة في الخطة الإستراتيجية للإدارة التعليمية (BPS)\*



Boston Public Schools  
20/25 Strategic Plan

## VALUES

“JUICE”: JOY, UNITY, INCLUSION,  
COLLABORATION, AND EQUITY

## MISSION

EVERY CHILD IN EVERY CLASSROOM IN EVERY  
SCHOOL RECEIVES WHAT THEY NEED.

## VISION

A NATION-LEADING, STUDENT-CENTERED  
PUBLIC SCHOOL DISTRICT PROVIDING  
AN EQUITABLE, AND EXCELLENT, WELL-  
ROUNDED EDUCATION, THAT PREPARES  
EVERY STUDENT FOR SUCCESS IN COLLEGE,  
CAREER, AND LIFE.

## *theory of action*

**IF** we give every student what they need,  
earn the trust and true partnership  
of families, community members,  
and stakeholders through authentic  
engagement and shared leadership,  
deliver excellent service to students  
and families, and provide educators and  
staff with professional development and  
clear expectations...

**THEN** we will become a high-performing,  
nation-leading district that closes gaps and  
improves life outcomes for each student.

\*مُستققة من جولة مديرة الإدارة التعليمية الـ 100 يوم للاستماع للمجتمع التي انعقدت في مايو-خريف 2019

1- مقدمة

2- حواجز الحماية

3- الخطوات التالية

4- تعليقات وأراء الجمهور العام

## 2- 4 حواجز حماية

- A. مقدمة عن التمويل الفيدرالي البالغ 400 مليون دولار على مدار 3 أعوام
- B. نحن نقدم 4 حواجز أمان لتوجيه وإرشاد هذا العمل
- C. 2 من حواجز الأمان البالغة 4 في مرحلة الإعداد، وسيتم تحسينهما من خلال عملية المشاركة مع اللجنة وفرق العمل التابعة للإدارة التعليمية (BPS) والأسر والطلاب والمجتمعات المدرسية والشركاء.

## وصف تمويل الإغاثة الفيدرالي

# 400 مليون دولار

تُقدّم الإدارة التعليمية طلبًا للحصول على حوالي 400 مليون دولار من قانون المساعدات والإغاثة والأمن الاقتصادي لمواجهة فيروس كورونا (CARES) وصندوق الإغاثة في حالات الطوارئ للمدارس الابتدائية والثانوية (ESSER) على مدار الأعوام الثلاثة المقبلة.



# نحن نخطط لتوفير التمويل على مدار ثلاثة أعوام

تخطيط الاستدامة ابتداءً من العام الأول

ربط خطط المدارس والإدارة التعليمية ببعضها  
ربطًا صريحًا لإحداث تغيير مؤثر



التخطيط والتدبير والتأقلم على مدار الأعوام  
الثلاثة

ضمان مشاركة المجتمعات المدرسية



# حاجز الحماية 1

إرشادات إدارة مدارس بوسطن العامة التعليمية:

- الخطة الإستراتيجية للإدارة التعليمية (BPS) هي أساسنا
- % لتكاليف العودة والتعافي المخصصة مثل التعلم عن بُعد والخدمات التعويضية
- % للابتكار
- % للمساعدة وزيادة الإنصاف والتأثير
- % لضمان دعم البنية التحتية للإدارة التعليمية (BPS) للاحتياجات الحالية

# حاجز الحماية 2

الإرشادات الفيدرالية وإرشادات الولاية

- 20% يجب إنفاقها على التعافي (المدرسة الصيفية، إلخ)
- أكثر من 10,000 دولار يجب إنفاقها على الصحة العقلية
- يجب أن تدعم الاستثمارات الرأسمالية العودة والتعافي الأكاديمي، ولكن الموافقة المسبقة ضرورية
- لا يمكن استخدام الأموال في دفع رواتب الموظفين التنفيذيين أو في الدفع للنقابات/الجمعيات
- يمكننا الاستثمار في الأنشطة المُصنَّفة ضمن الأبواب  
الأولى/الثانية/الثالثة/الرابعة





## حاجز الحماية 3 (يُحسَّن لاحقًا): المخصصات

### الاستثمارات الاستراتيجية المؤرَّعة مركزياً على مستوى الإدارة التعليمية: %X

سيعتمد توزيع المخصصات على أهداف الخطة الاستراتيجية للإدارة التعليمية (BPS) في مرحلة تنفيذ العودة والتعافي وإعادة التحويل. وستضمن المتابعة ربع السنوية التنفيذ والتأثير والشفافية.

### الاستثمارات المرتبطة بالخطة المدرسية: %X

ستعتمد الاستثمارات المباشرة في المدارس على صيغ معينة، وستحددها الخطط المدرسية عالية الجودة، ومشاركة المجتمع المدرسي بما يشمل لقاءات الإنصاف المدرسية، و عملية إعداد موازنة تعاونية لضمان تحقيق الإنصاف الأكاديمي وتوفير أشكال الدعم الأخرى للطلاب.

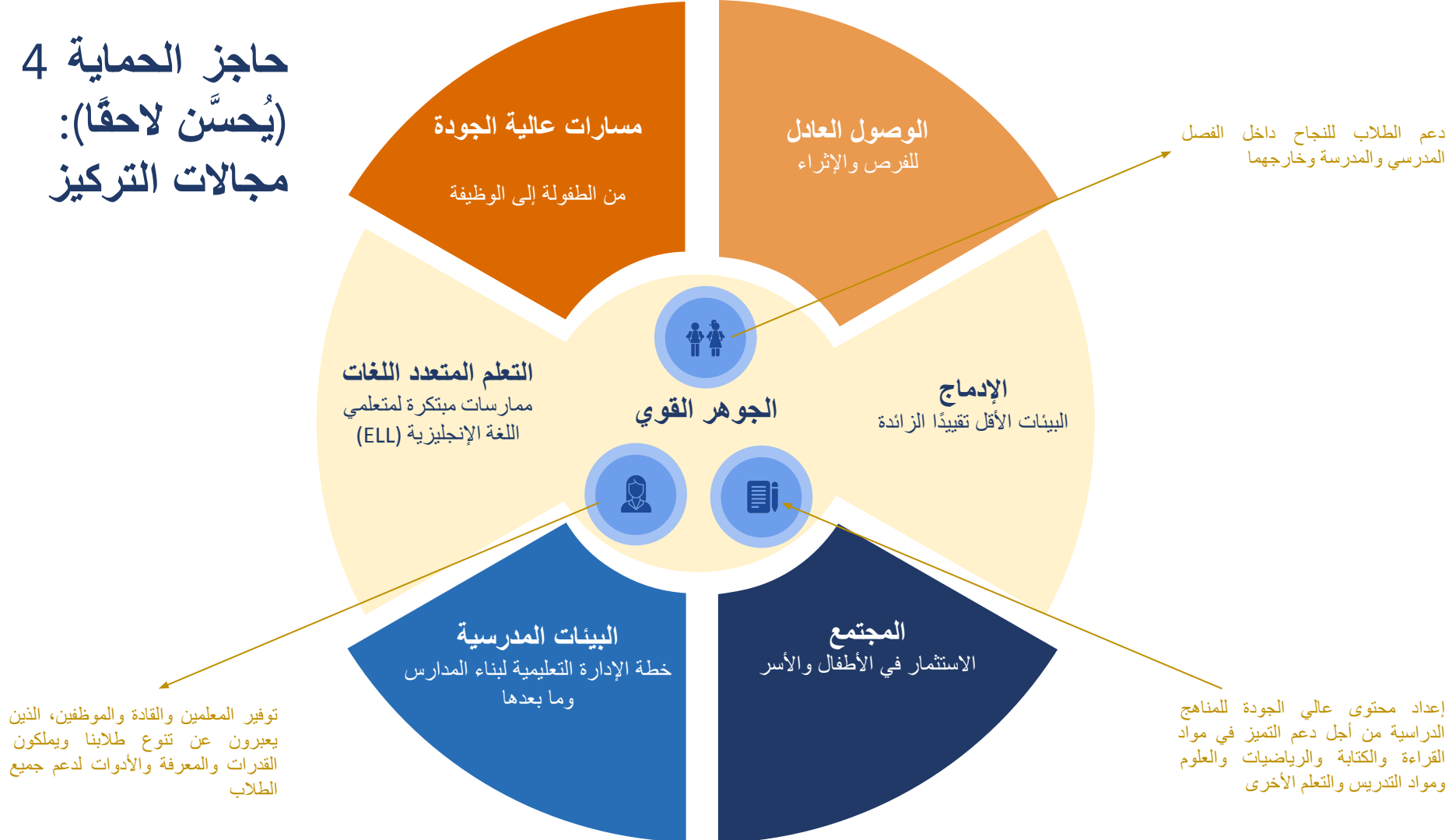
### استثمارات الابتكار الإقليمي والمدرسي: %X

سيعزز الابتكار تكرار أفضل الممارسات والممارسات التي تدعم "إعادة تحويل" التعليم ودعم الطلاب بطرق موثوقة تستند إلى أدلة، وتوسيع نطاق تلك الممارسات.

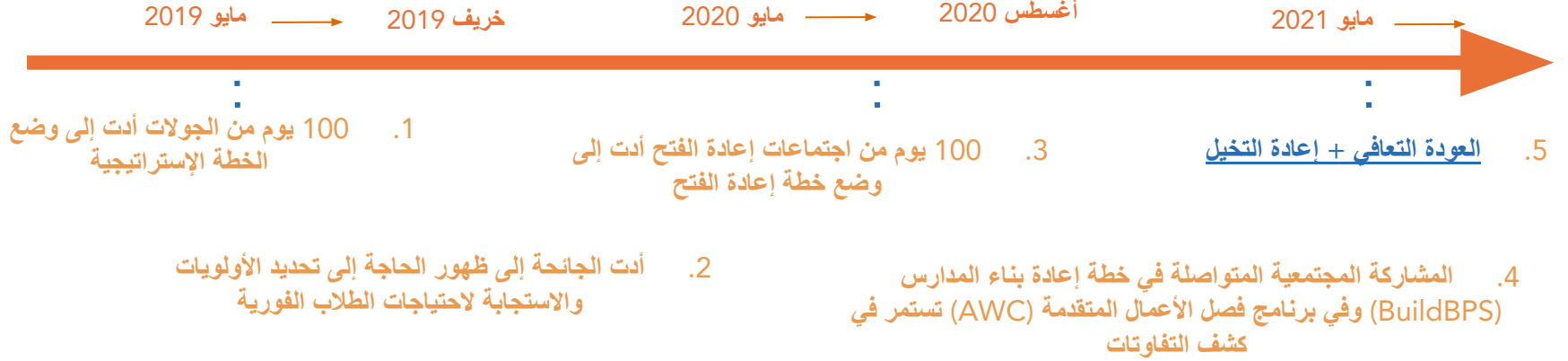
### استثمارات الشراكة المجتمعية: %X

ستعزز منح الشراكة الإقليمية والمدرسية النهج المجتمعية التي تخدم الطلاب والأسرة من أجل توفير نظام بيئي للرعاية لصالح الشباب والبالغين الذين يراعون تطورهم.

# حاجز الحماية 4 (يُحسَّن لاحقًا): مجالات التركيز



# كيف قمنا بإعداد مجالات التركيز: الجدول الزمني للمشاركة



# كيف قمنا بإعداد مجالات التركيز: تعليقات وآراء المدارس والمجتمع



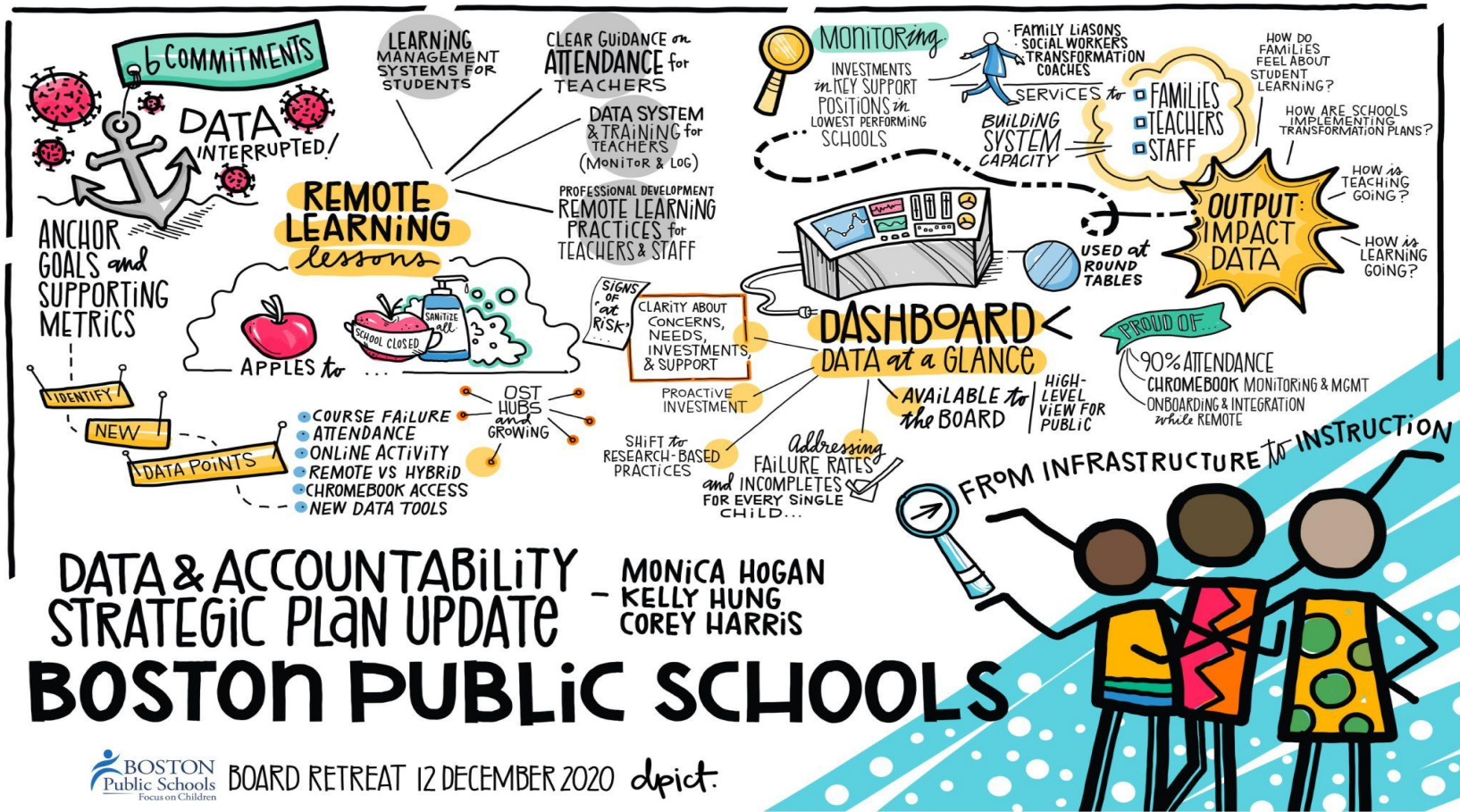
**COMMUNITY ENGAGEMENT TOUR of Boston Public Schools**  
 Allston-Brighton Community Meeting at Brighton High School // October 29, 2019 \*\*



Allston-Brighton Community Meeting at Brighton High School | October 29, 2019  
 Community Engagement Tour of Boston Public Schools

Graphic Facilitation by Pasqualina Azzarello for depict.

# كيف قمنا بإعداد مجالات التركيز: استخدام القيادة للتعليقات والآراء



## DATA & ACCOUNTABILITY STRATEGIC PLAN UPDATE BOSTON PUBLIC SCHOOLS

MONICA HOGAN  
- KELLY HUNG  
COREY HARRIS

# الأعمال الجارية: تحسين مجالات التركيز بالتعاون مع مجتمعاتنا



## العودة

### معظم احتياجات العودة مُحدّدة

- احتياجات العودة مُحدّدة في خطة الإدارة التعليمية (BPS) لإعادة فتح المدارس المُنقّحة والمُعَدّلة في مايو-أغسطس 2020:
  - 33 لقاء مع أعضاء المجتمع
  - 4,000+ صاحب مصلحة
  - 10 لغات مختلفة
  - 9 اجتماعات مع قادة المدارس والمكتب المركزي وموظفين آخرين

يُحدّد لاحقًا: ماذا الذي يمكننا فعله للعودة عودة أفضل مما خططنا؟



## التعافي

### العديد من احتياجات التعافي مُحدّدة

- احتياجات التعافي مُحدّدة في خطة الإدارة التعليمية (BPS) لإعادة فتح المدارس المُنقّحة والمُعَدّلة في مايو-أغسطس 2020.

يُحدّد لاحقًا: ماذا الذي يمكننا فعله للتعافي بطرق تعوض الخسائر الناجمة عن الجائحة وتعالج التحديات المستمرة؟



## إعادة التخيّل


### جزء من إعادة التخيّل مُتصّورة

- جولة الـ 100 لمديرة الإدارة التعليمية في مايو-خريف 2019 أدت إلى إعداد الخطة الإستراتيجية.

يُحدّد لاحقًا: كيف يمكننا استغلال هذه الفرصة لننشئ من جديد النظام الذي نحتاج إلى بنائه؟

# نحن نريد أن نسمع آرائك!

انضم إلينا في المحادثة المتوفرة على الرابط التالي: <https://www.bostonpublicschools.org/Page/8648>


 **BOSTON PUBLIC SCHOOLS**

Home | [About BPS](#) | [Budget](#)

[ABOUT BPS](#) [SCHOOLS](#) [DEPARTMENTS](#) [ENROLL](#) [SCHOOL COMMITTEE](#) [CAREERS](#)

## BUDGET

- [Budget Office](#)
- [FY2022 BPS Budget Basics](#)
- [FY2022 Budget Development](#)
- [Past Budget Developments+](#)
- [2021 BPS Federal Relief Funding](#)



**BPS is expecting \$400M via the Elementary and Secondary School Emergency Relief (ESSER) Fund.**

Grounded in the community-driven strategic plan, BPS will invest these one-time federal relief funds to return well, recover strong, and reimagine what's possible for our students.

Superintendent Cassellius has formed a Commission to represent the voices of key BPS audiences and advise on the best way to invest federal relief funds. The Commission will host 5 meetings that will be open to the public and at the end of each meeting there will be a public comment period. There will also be a 30 day review and comment period from July 1 to July 30 on the final recommendations of the commission to the Superintendent.

[Website Accessibility](#) [Site Map](#) [Back to Top](#) [Translate](#) [Sign In](#)



1- مقدمة

2- حواجز الحماية

3- الخطوات التالية

4- تعليقات وأراء الجمهور العام

4- تعليقات وأراء الجمهور العام