



Comisión de la Superintendencia: Planificación de fondos de ayuda federal 13 de mayo de 2021



REGRESAR | RECUPERAR | REPENSAR

Basado en el plan estratégico impulsado por la comunidad, las BPS invertirá estos fondos de ayuda federal únicos para regresar bien, recuperarse con fuerzas y repensar lo que es posible para nuestros estudiantes.





I. INTRODUCCIÓN

II. BARRERAS DE
PROTECCIÓN

III. PASOS A SEGUIR

IV. COMENTARIOS
PÚBLICOS

ORDEN DEL DÍA

- I. BIENVENIDA E INTRODUCCIÓN (35 minutos)
- II. BARRERAS DE PROTECCIÓN A ANALIZAR (50 minutos)
- III. PASOS A SEGUIR (5 minutos)
- IV. COMENTARIOS PÚBLICOS (6:30 p. m. hasta)



I. INTRODUCCIÓN

II. BARRERAS DE PROTECCIÓN

III. PASOS A SEGUIR

IV. COMENTARIO PÚBLICO

I. INTRODUCCIÓN (30 minutos)

- A. La Superintendente les da la bienvenida a todos y se explica la función de la Comisión
 - B. Presentaciones
 - C. Normas, procesos y acuerdos
 - D. El Plan Estratégico de las BPS es la base de nuestro trabajo

Nuestros acuerdos compartidos en el plan estratégico de las BPS*



Boston Public Schools
20/25 Strategic Plan

VALUES

“JUICE”: JOY, UNITY, INCLUSION,
COLLABORATION, AND EQUITY

MISSION

EVERY CHILD IN EVERY CLASSROOM IN EVERY
SCHOOL RECEIVES WHAT THEY NEED.

VISION

A NATION-LEADING, STUDENT-CENTERED
PUBLIC SCHOOL DISTRICT PROVIDING
AN EQUITABLE, AND EXCELLENT, WELL-
ROUNDED EDUCATION, THAT PREPARES
EVERY STUDENT FOR SUCCESS IN COLLEGE,
CAREER, AND LIFE.

theory of action

IF we give every student what they need,
earn the trust and true partnership
of families, community members,
and stakeholders through authentic
engagement and shared leadership,
deliver excellent service to students
and families, and provide educators and
staff with professional development and
clear expectations...

THEN we will become a high-performing,
nation-leading district that closes gaps and
improves life outcomes for each student.

*A partir de la Gira de escucha de 100 días de la Superintendente (Mayo-Otoño de 2019)



I. INTRODUCCIÓN

**II. BARRERAS DE
PROTECCIÓN**

III. PASOS A SEGUIR

IV. COMENTARIOS
PÚBLICOS

II. 4 BARRERAS DE PROTECCIÓN

- A. Introducción a la financiación federal de \$400 millones durante 3 años
- B. Presentamos 4 barreras de protección para guiar este trabajo.
- C. Dos de las cuatro barreras de protección están en borrador y se perfeccionarán a través del proceso de participación con la Comisión, los grupos de trabajo de las BPS, las familias, los estudiantes, las comunidades escolares y los socios.

Descripción de los fondos de ayuda federal

\$400 millones

Las BPS solicitarán casi \$400 millones conforme a la Ley de Ayuda, Alivio y Seguridad Económica por Coronavirus (CARES) y el Fondo de Ayuda de Emergencia para Escuelas Primarias y Secundarias (ESSER) durante los próximos tres años.



Estamos planificando para los tres años de financiación.

Planificar para la
Sustentabilidad comenzando el
Año Uno



Planificar, reflexionar y ajustar a lo
largo de tres años

Conectar los planes del distrito y
de la escuela; lograr un
apalancamiento para un cambio
impactante



Garantizar la participación
escuela-comunidad



Barrera de protección 1

Pautas de las Escuelas Públicas de Boston

- El Plan Estratégico de las BPS es nuestra base
- % para los costos comprometidos de devolución y recuperación, como el aprendizaje a distancia y los servicios compensatorios
- % para la innovación
- % para la rendición de cuentas y aumentar la equidad y el impacto
- % para garantizar que la infraestructura de las BPS respalde las necesidades actuales

Barrera de protección 2

Pautas federales y estatales

- 20% debe destinarse a recuperación (escuela de verano, etc.)
- Más de \$10,000 deben destinarse a salud mental
- Las inversiones de capital deben respaldar el regreso y la recuperación académica; PERO se requiere aprobación por adelantado
- Los fondos no se pueden usar para pagar salarios ejecutivos ni para pagar sindicatos/asociaciones.
- BODEMOS invertir en las categorías de actividades según



Barrera de protección 3 (a redefinir): Asignaciones

- **Inversiones estratégicas en todo el distrito implementadas de forma centralizada: X%**

Las asignaciones serán impulsadas por los objetivos del Plan Estratégico de las BPS en nuestra fase de implementación de Regresar, Recuperar y Repensar. El seguimiento trimestral garantizará la implementación, el impacto y la transparencia.

- **Inversiones relacionadas con el plan escolar: X%**

Las inversiones escolares directas se basarán en fórmulas y se determinarán mediante planes escolares de calidad, participación de la comunidad escolar, incluidas las Mesas redondas de equidad escolar y un proceso presupuestario colaborativo para garantizar apoyos académicos y de otro tipo equitativos para los estudiantes.

- **Inversiones en innovación regional y escolar: X%**

La innovación promoverá la reproducción y la ampliación de las mejores prácticas y aquellas que apoyen la "reinención" de la educación y el apoyo a los estudiantes basados en la evidencia.

- **Inversiones en asociaciones comunitarias: X%**

Las subvenciones de asociaciones regionales y escolares promoverán enfoques basados en la comunidad, al servicio de los estudiantes y las familias para proporcionar un ecosistema de cuidado para los jóvenes y los adultos que nutrirá su desarrollo.

Barrera de protección 4 (a redefinir): Áreas de enfoque



Los ESTUDIANTES reciben apoyo para el éxito dentro y fuera del aula y la escuela

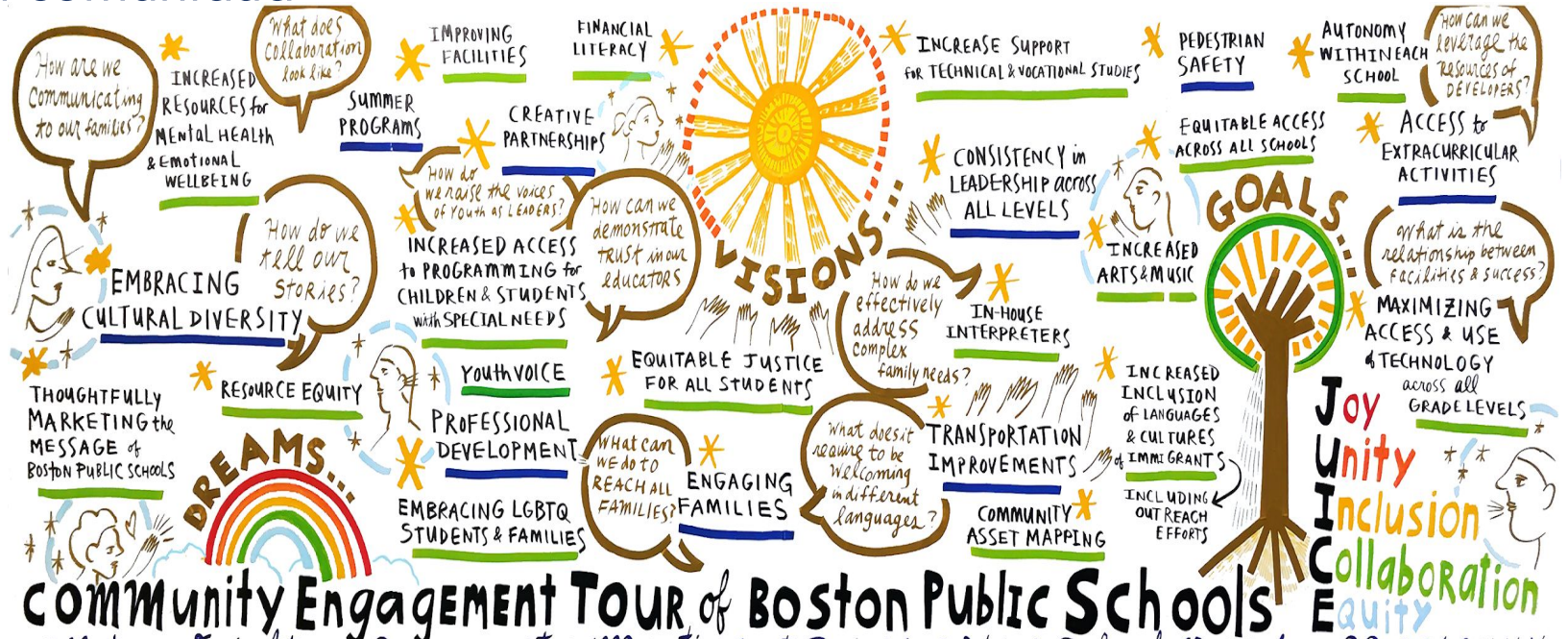
EDUCADORES, líderes, personal que reflejan la diversidad de nuestros estudiantes y tienen la capacidad, el conocimiento y las herramientas para apoyar a todos los estudiantes

CONTENIDO basado en un plan de estudios de alta calidad que respalde la excelencia en alfabetización, matemáticas, ciencias y otras áreas de la enseñanza y el aprendizaje

Cómo desarrollamos las áreas de enfoque: Cronograma de participación

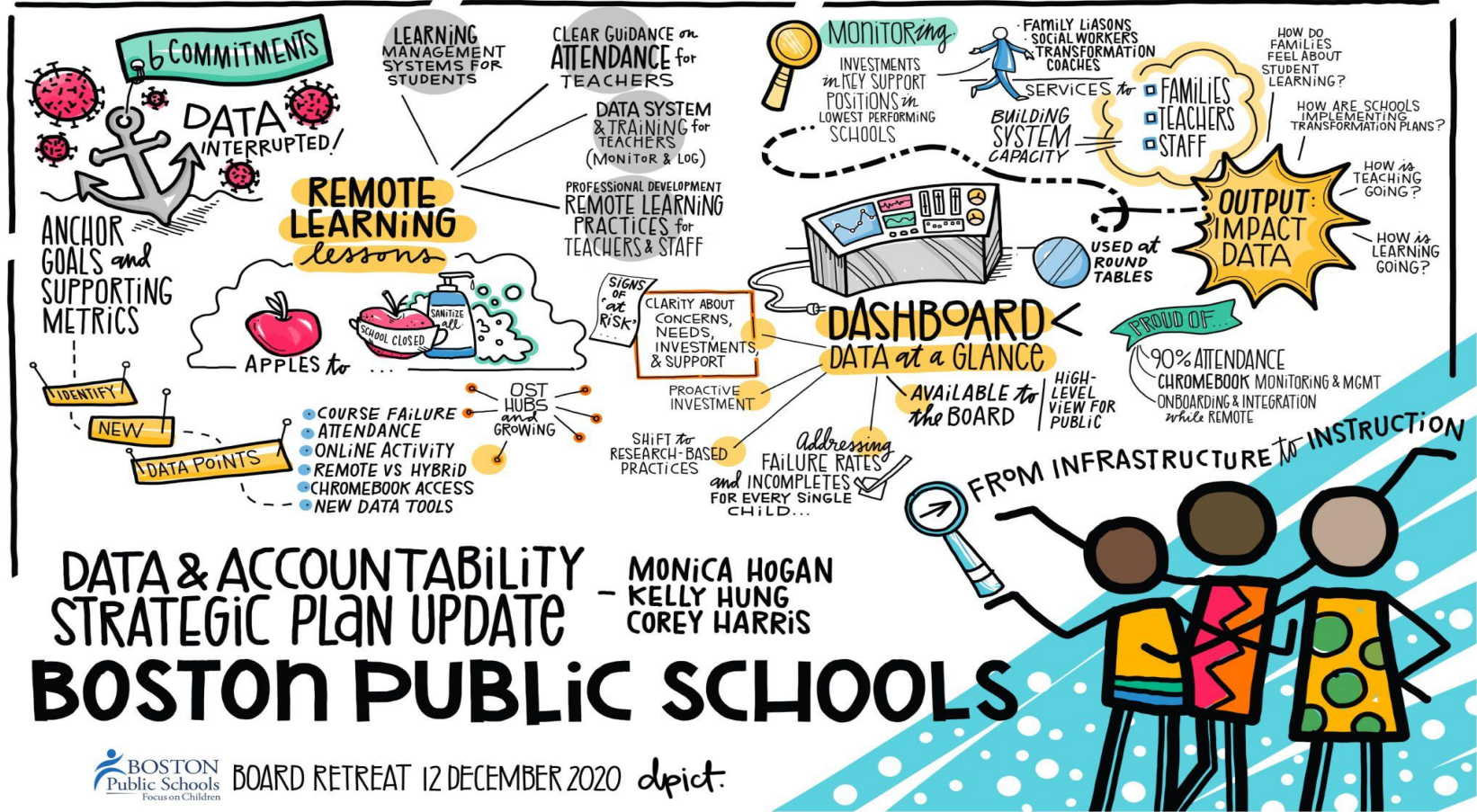


Cómo desarrollamos las áreas de enfoque: Comentarios de la escuela y la comunidad



COMMUNITY ENGAGEMENT TOUR of Boston Public Schools
 Allston-Brighton Community Meeting at Brighton High School // October 29, 2019 **

Cómo desarrollamos las áreas de enfoque: Uso de la retroalimentación por parte del liderazgo



En curso: Refinando las áreas de enfoque en asociación con nuestras comunidades



Regresa
r



Recupera
r



Repensar

LA MAYORÍA de las necesidades para regresar identificadas

- Las necesidades para regresar se identificaron en el Plan de reapertura de las BPS revisado en *mayo-agosto de 2020*:
 - 33 reuniones comunitarias
 - Más de 4,000 partes interesadas
 - 10 idiomas diferentes
 - 9 reuniones con líderes escolares, oficina central v

A determinar: ¿Qué podemos hacer para regresar incluso mejor de lo planeado?

MUCHAS necesidades de recuperación identificadas

- Las necesidades para recuperación se identificaron en el Plan de reapertura de las BPS revisado en *mayo-agosto de 2020*.

A determinar: ¿Qué podemos hacer para recuperarnos de manera que restauren las pérdidas debido a la pandemia y los desafíos persistentes?

Se visualizaron ALGUNOS conceptos a repensar

- La gira de 100 días de la Superintendente realizada en *mayo-otoño de 2019* dio lugar al Plan

A determinar: ¿Cómo podemos aprovechar esta oportunidad para crear de nuevo el sistema que necesitamos construir?

¡Queremos saber su opinión!

- Súmese a nosotros en la conversación:

<https://www.bostonpublicschools.org/Page/8648>

 **BOSTON PUBLIC SCHOOLS**

[ABOUT BPS](#) [SCHOOLS](#) [DEPARTMENTS](#) [ENROLL](#) [SCHOOL COMMITTEE](#) [CAREERS](#)

[Home](#) | [About BPS](#) | [Budget](#)

BUDGET

- [Budget Office](#)
- [FY2022 BPS Budget Basics](#)
- [FY2022 Budget Development](#)
- [Past Budget Developments+](#)
- [2021 BPS Federal Relief Funding](#)



BPS is expecting \$400M via the Elementary and Secondary School Emergency Relief (ESSER) Fund.

Grounded in the community-driven strategic plan, BPS will invest these one-time federal relief funds to return well, recover strong, and reimagine what's possible for our students.

Superintendent Cassellius has formed a Commission to represent the voices of key BPS audiences and advise on the best way to invest federal relief funds. The Commission will host 5 meetings that will be open to the public and at the end of each meeting there will be a public comment period. There will also be a 30 day review and comment period from July 1 to July 30 on the final recommendations of the commission to the Superintendent.

[Website Accessibility](#) [Site Map](#) [Back to Top](#) [Translate](#) [Sign In](#)



I. INTRODUCCIÓN

II. BARRERAS DE
PROTECCIÓN

III. PASOS A SEGUIR

**IV. COMENTARIOS
PÚBLICOS**

IV. COMENTARIOS PÚBLICOS