



Informe Anual 2022-2023





“Cada niño tiene fortalezas y talentos. Splendora ISD se concentrará en estas fortalezas y talentos, independientemente del puntaje del examen. Hacer algo menos, descuida nuestro deber como padres, educadores y miembros de la comunidad”. — Equipo de diseño de Splendora ISD

Mientras Splendora ISD continúa teniendo un tremendo crecimiento de población, también estamos entusiasmados con el desarrollo académico y cultural de nuestro distrito. El informe Anual 2022-2023 refleja lo que hemos logrado y proporciona una perspectiva más profunda a lo que hace que nuestro distrito sea especial, único y exitoso. Nuestra responsabilidad es brindarle a nuestra comunidad información que sea transparente, honesta y precisa de nuestro progreso hacia nuestras prioridades y objetivos estratégicos. Aun así, también es fundamental comprender nuestro trayecto de mejora continua.

El Sistema de Responsabilidad Comunitaria descrito en este informe sirve como una descripción general integral de las estrategias e iniciativas emprendidas para abordar las diversas necesidades de los estudiantes dentro de nuestro distrito. Este sistema demuestra nuestro compromiso no solo con la excelencia académica sino también con el desarrollo integral de nuestros estudiantes. Al centrarnos en el éxito de los estudiantes, la participación del personal, la participación de la comunidad y la gestión financiera responsable, nuestro objetivo es fomentar un entorno propicio para el crecimiento a largo plazo y resultados positivos.

Dr. Jeff Burke
Superintendente

Cómo medimos el éxito de Splendorita ISD...

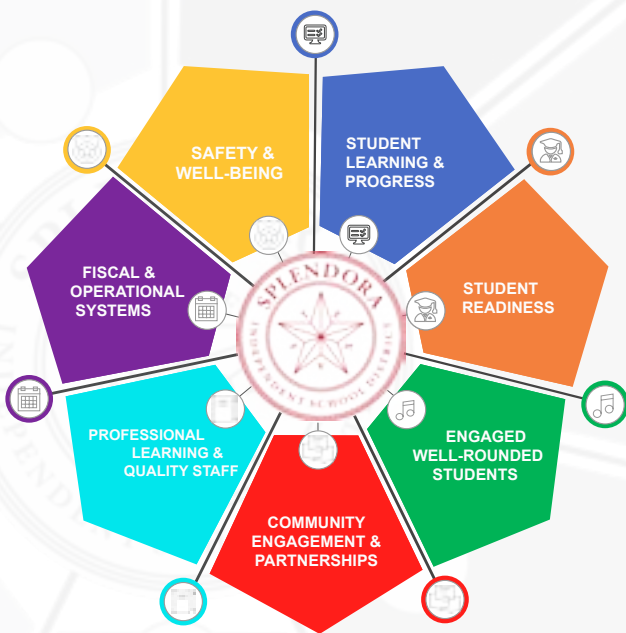
Profesionales de la educación de distritos escolares públicos y defensores de todo Texas se unieron para crear un sistema de rendición de cuentas basado en la comunidad (CBAS). Creemos que el sistema actual de rendición de cuentas (A-F) de la Agencia de Educación de Texas no puede medir completamente las capacidades o cualidades de cada estudiante en cada escuela, y no lo hace. El CBAS permite a las partes interesadas de la comunidad desarrollar un sistema de responsabilidad localizado que evalúa una escuela más allá de las pruebas estandarizadas estatales. Las siete áreas proporcionan la base del sistema, definidas por los valores de la comunidad a través de preguntas clave. Este informe anual proporcionará una rendición de cuentas más significativa que respeta a cada niño, cada educador y cada comunidad.

La “Dirección estratégica” de Splendorita ISD describe la visión, la misión, los principios fundamentales, los valores fundamentales y los perfiles de estudiantes y educadores del distrito, y los utilizamos como documento guía para tomar decisiones. Se

emplea en cada reunión que tenemos y es la base de por qué hacemos lo que hacemos en Splendorita ISD.

Para medir aún más el progreso del distrito, Splendorita ISD utiliza un Cuadro de Mando Integral que se enfoca en el desempeño en cuatro prioridades estratégicas: 1) Enfoque en el éxito estudiantil; 2) Bienestar, compromiso y crecimiento del personal; 3) Participación, Transparencia y Confianza de la Comunidad; y 4) Alineación Estratégica de los Sistemas Financieros y Operativos para el Crecimiento del Distrito a Largo Plazo. Informamos sobre una de estas Prioridades Estratégicas en cada reunión de la Junta Directiva y hacemos los ajustes necesarios. Los puntos de referencia se miden cada año durante un período de cinco años para determinar si estamos progresando en nuestros esfuerzos.

Juntos, el Sistema de Responsabilidad Comunitaria, la Dirección Estratégica y el Cuadro de Mando Integral constituyen el Plan Estratégico de Splendorita ISD.



Aprendizaje y progreso de los estudiantes

Garantizar el éxito académico de todos los estudiantes, incluidos, entre otros, estudiantes bilingües emergentes, estudiantes de educación especial, inmigrantes recientes, estudiantes superdotados, estudiantes con problemas emocionales y de comportamiento, etc.



Preparación estudiantil

Garantizar que los estudiantes estén bien preparados para el siguiente nivel de educación y, más notablemente, para el éxito postsecundario, incluida la preparación profesional, la preparación universitaria y la preparación militar.



Estudiantes comprometidos y completos

Involucrar a los estudiantes de una manera que contribuya a su desarrollo general y bienestar futuro.



Participación comunitaria y asociaciones

Garantizar que los ciudadanos locales sean una parte integral y significativa de un CBAS y puedan apoyar y apoyarán a sus escuelas públicas locales.



Personal profesional de aprendizaje y calidad

Garantizar que cada estudiante tenga maestros y adultos de calidad en las escuelas que se preocupan por los estudiantes, su aprendizaje y su bienestar.



Sistemas fiscales y operativos

Asegurar que el distrito esté utilizando sus recursos para promover su misión de educar a los estudiantes a los que está asignado.



Seguridad y Bienestar

Garantizar que los estudiantes reciban educación en un entorno óptimo que sea seguro y propicio para el aprendizaje. Esto incluye tanto la seguridad física como las necesidades socioemocionales de cada estudiante.



Apprendizaje y Progreso de los estudiantes

Desde el año escolar 2019-2020, ofrecemos el programa de lenguaje dual en las escuelas primarias Timber Lakes y Greenleaf. Nuestro primer grupo de estudiantes de lenguaje dual recientemente completó el tercer grado, mostrando un crecimiento académico, social, emocional y lingüístico significativo. Para obtener datos detallados del Sistema de Evaluación del Dominio del Idioma Inglés de Texas, visite www.splendoraisd.org/departments/multilingual-services. En el año escolar 2022-2023, Splendora ISD recibió con orgullo a estudiantes que representan 12 idiomas, destacando nuestro compromiso con la diversidad y la inclusión.

Desempeño en el examen estatal STAAR

	2021	2022	2023
All	61	69	No disponible
Lectura	61	69	No disponible
Matemáticas	58	68	No disponible
Ciencia	69	70	No disponible
Estudios Sociales	72	66	No disponible

Los programas especializados del distrito se enfocan en satisfacer las necesidades de todos los estudiantes y continúan creciendo. Nos asociamos con Unified Champion Schools para brindar actividades inclusivas para construir conexiones en la escuela y más allá. El aprendizaje socioemocional es una prioridad para la instrucción y la cultura en todos los campus. Agregamos un Equipo de Apoyo al Comportamiento para capacitación en el lugar para estudiantes, personal y familias. Además, nuestro Departamento de Servicios Especiales apoya nuestros Programas de Dislexia y a los estudiantes atendidos bajo la Sección 504.

Los números a continuación reflejan nuestros datos instantáneos:

2020-21 - 498 en instantánea 2021-22 - 559 en instantánea 2022-23 - 699 en instantánea

Posición avanzada	Estudiantes totales	Número de exámenes	Número de exámenes 3+	% del total de estudiantes antes con puntajes 3+
2020-2021	168	204	36	21.43
2021-2022	288	346	46	15.97
2022-2023	284	363	65	22.89

SAT	Numero de estudiantes	Puntuación total media	Puntuación media de lectura y escritura	Puntuación media en matemáticas
2020-2021	390	891	441	431
2021-2022	433	859	444	415
2022-2023	226	846	445	402

PSAT/NMSQT	Numero de estudiantes	Puntuación total media	Puntuación media de lectura y escritura	Puntuación media en matemáticas
2020-2021	191	919	485	433
2021-2022	230	850	437	413
2022-2023	243	837	422	416



El programa extracurricular de Tutoría de Alta Intensidad (HIT, por sus siglas en inglés) es una iniciativa financiada con subvenciones diseñada para estudiantes que enfrentan brechas de aprendizaje derivadas de la pandemia de COVID-19. Este programa, administrado por el personal de Splendora ISD, se enfoca en mejorar las habilidades de matemáticas y lectura. Para garantizar una atención personalizada, los grupos de tutoría mantienen una proporción de personal por estudiante de no más de 1:5. Los tutores de nivel primario y secundario aprovechan el poder de aplicaciones como Zearn y Amplify para facilitar una tutoría eficaz, mientras que los tutores de secundaria emplean a Mathia y Quill. Las sesiones de tutoría se extienden por una hora después de clases en el nivel primaria y una hora y media en el nivel secundario.

El año pasado, HIT atendió a aproximadamente 148 estudiantes y vio un crecimiento en sus habilidades de lectura y matemáticas. Complementando este esfuerzo, el distrito también ofrece el programa de Enriquecimiento, un esfuerzo adicional financiado por una subvención destinado a involucrar a los estudiantes en los grados 2-12. Esta iniciativa se enfoca en fomentar el aprecio por las materias STEAM (Ciencia, Tecnología, Ingeniería y Matemáticas). A través de una variedad de actividades cuidadosamente seleccionadas, El programa Enriquecimiento tiene como objetivo estimular la creatividad, el trabajo en equipo y las habilidades cognitivas. Estas experiencias también contribuyen a reforzar la aptitud social y académica de los estudiantes.

Programa de Dotados y Talentosos

El programa Dotados y Talentosos (GT) atendió a 331 estudiantes en el año escolar 2022-2023. El propósito del programa es desafiar, involucrar y enriquecer las capacidades de cada estudiante. Los estudiantes de GT son mentores a través de los programas de asistencia y liderazgo entre pares (PAL) y el enfoque de extracción del conocimiento relacional (SPARK) de Splendora, participan en Robótica, Shark Tank, STEAM Camp y múltiples opciones de cursos avanzados. Estas actividades moldean la superdotación de los estudiantes, pero también apoyan el bienestar social/emocional de todos los estudiantes GT.



Estudiantes Comprometidos Y Completos

Nuestros estudiantes se han destacado en muchas áreas en competencias a nivel distrital, regional y estatal, incluidas GEARs, FFA, SkillsUSA, BEST Robotics Competitions, Bellas Artes y Atletismo.

¡¡Nuestros alumnos son más que una puntuación!! Los estudiantes de Splendor ISD participan en actividades fuera del aula que contribuyen a su crecimiento y desarrollo. Splendor ISD ofrece a los estudiantes numerosas oportunidades para participar en programas, clubs y actividades extracurriculares después de la escuela. Todas las opciones extracurriculares para los estudiantes incluyen apoyo, tutoría y patrocinio de los maestros. Nuestros estudiantes se han destacado en muchas áreas en competencias a nivel distrital, regional y estatal, incluidas GEARs, FFA, SkillsUSA, BEST Robotics Competitions, Bellas Artes y Atletismo.

Splendor ISD ha sido reconocido por Flippen Group como un distrito escolar nacional debido a nuestra implementación exitosa del programa Capturing Kids' Hearts (CKH). CKH se enfoca en fortalecer la conexión de los estudiantes con los demás mediante la mejora de vínculos saludables con sus maestros y el establecimiento de acuerdos colaborativos de comportamiento aceptable. Durante el año escolar 2023, fuimos uno de los 19 distritos escolares de todo el país que obtuvieron este honor y cada campus dentro de nuestro distrito escolar obtuvo el reconocimiento de CKH Escuelas de Exhibición Nacional. Gracias a los esfuerzos intencionales del personal y los estudiantes, hemos sido reconocidos por tres años consecutivos como Distrito Escolar Nacional Destacado; 2023, 2022 y 2021. Splendor ISD está creando entornos escolares donde los estudiantes se sienten seguros y conectados.



Preparacion del Estudiante

Garantizar que nuestros estudiantes tengan éxito después de la escuela secundaria, ya sea que continúen su educación formal, ingresen a la fuerza laboral o se inscriban en el ejército, es una prioridad principal para Splendor ISD. Los estudiantes pueden unirse al Programa de Universidad Temprana en la escuela secundaria, donde pueden obtener hasta 60 horas de crédito universitario sin costo para las familias. El Programa de Universidad Temprana de Splendor High School es una oportunidad única porque se brinda flexibilidad con los horarios para permitir que los estudiantes participen en otros programas, como atletismo, FFA, banda, etc. Los estudiantes que no quieran comprometerse completamente con el Programa de Universidad Temprana pueden inscribirse en cursos de crédito dual durante el grado 11 y 12. Los cursos de honor están disponibles para los estudiantes en los grados 6-10, y nueve cursos de Colocación Pre-Avanzada (Pre-AP) y 11 cursos de Colocación Avanzada (AP) para estudiantes en los grados 8-12. Los cursos de Honores, Pre-AP y AP son de inscripción abierta para todos los estudiantes. El departamento Académico Avanzado también desarrolló el programa Erudito en Ascenso (Rising Scholar), que está diseñado para aumentar el rendimiento general de los estudiantes en los exámenes de ingreso a la universidad y apoyar a los estudiantes con competencias académicas como el programa Becario al Mérito Nacional (National Merit Scholarship).

Las certificaciones de nivel 1 no requieren aprobar la Evaluación de la Iniciativa de Éxito de Texas (TSIA) para inscribirse en cursos universitarios. Proceso tecnológico (Process Technology) es una oportunidad de certificación de Nivel 2 y para este programa se requiere aprobar los puntajes de TSIA. EKG y AutoCAD están disponibles para personas mayores como certificaciones de educación continua; no se requieren puntajes TSIA. Además, ofrecemos la prueba de exploración de carrera de la Batería de Aptitud Vocacional de los Servicios Armados (ASVAB) a cualquier estudiante, especialmente aquellos interesados en seguir una carrera militar.

El Departamento de Educación Técnica y Profesional (CTE) ofrece 20 Programas de Estudio (POS) diferentes para nuestros estudiantes. Más del 87% de los estudiantes de Splendor High School están inscritos en uno o más cursos CTE. Si bien la cantidad de certificaciones basadas en la industria (IBC) es menor que el año anterior, la cantidad real de estudiantes que obtuvieron una IBC aumentó. Lo que significa que no teníamos tantos estudiantes obteniendo varios IBC. El Departamento de CTE continúa alineando los IBC ofrecidos con sus respectivos Programas de Estudios. El número de certificados de Nivel I (EKG y Fabricación) aumentó respecto al año anterior.

Estos son los últimos tres años de certificaciones basadas en la industria obtenidas:
2020-2021 - 456 2021-2022 - 551 2022-2023 - 406

A través de nuestra asociación con Lone Star College-Kingwood (LSC-K), ofrecemos varias certificaciones laborales de nivel 1, que incluyen:

- Gestión Empresarial, Banca y Finanzas;
- Marketing y Finanzas Empresariales, Ventas y Marketing;
- CISCO;
- Tecnología de las ciencias del fuego;
- Tecnología de fabricación; y
- Técnico de Servicio Automotriz





Participación Comunitaria y Asociaciones

En Splendor ISD, creemos que se necesita una comunidad para criar a un niño. Es por eso que hemos implementado múltiples estrategias para garantizar una comunicación efectiva con las partes interesadas de nuestro distrito. Nuestras plataformas de redes sociales, como Facebook, Instagram y Twitter, junto con nuestro sistema de notificación por correo electrónico y aplicaciones, son solo algunas de las formas en que mantenemos a todos informados e involucrados. Además, contamos con una plataforma de comunicación bidireccional llamada Hablemos (Let's Talk), que permite a los padres, líderes empresariales y miembros de la comunidad brindar comentarios y hacer preguntas. Del 1 de junio de 2022 al 31 de mayo de 2023, se intercambiaron 554 diálogos en Hablemos.

También contamos con un Consejo de Mejoramiento Educativo del Distrito que incluye representantes de padres, comunidad y empresas. Nuestras reuniones con la Coalición Empresarial, el Consejo de Bellas Artes, los líderes religiosos y los líderes comunitarios fueron muy exitosas, y también celebramos una reunión pública para discutir temas importantes. ¡Nuestro SISD-Tú! Las sesiones fueron diseñadas para brindarles a todos una visión interna de todos los componentes y funciones del distrito escolar. Nuestro Superintendente, Dr. Jeff Burke, y el Superintendente Asistente, Dr. Glenn Barnes, sostuvieron reuniones del comité asesor estudiantil para escuchar las ideas e inquietudes de los estudiantes. El Superintendente Burke también participa en el Club Rotario del Este del Condado de Montgomery y fue expresidente de la Cámara del Gran Este del Condado de Montgomery. Por último, cada verano organizamos un “almuerzo y aprendizaje” para agentes inmobiliarios para analizar cómo promocionar nuestro distrito.

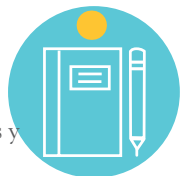
Creemos que al involucrar activamente a nuestras partes interesadas en el proceso educativo, podemos crear una comunidad más fuerte y mejores resultados para nuestros estudiantes.



Personal Profesional de Aprendizaje y Calidad

Nuestro objetivo es convertirnos en un distrito de destino que atraiga a los profesionales de la más alta calidad a nuestra zona. A través de nuestras asociaciones con universidades locales, como la Universidad Estatal Sam Houston y la Universidad de Houston, tenemos estudiantes de magisterio en nuestras escuelas, aprendiendo nuestra cultura y construyendo relaciones con nuestros estudiantes y personal.

Además, nuestro trabajo con nuestro Comité de Bienestar de los Empleados nos permite comunicarnos con nuestro personal para ver sus necesidades, ya sean físicas, emocionales o mentales. Si nuestros empleados están felices y emocionalmente satisfechos en el trabajo, nuestra capacidad para retener al personal aumenta dramáticamente. Para nuestros nuevos empleados, ofrecemos programas de mentores y visitas del personal de Recursos Humanos para verificar que estén obteniendo los recursos y el apoyo que necesitan en su primer año. También hemos comenzado el programa Elevate, donde ayudamos a nuestros paraprofesionales a recibir sus títulos y certificaciones alternativas a través de Teachworthy.



La tasa de retención de Splendor ISD durante los últimos tres años es la siguiente: **2020-2021 85% 2021-2022 78% 2022-2023 75% Promedio estatal 87%**

Seguridad y Bienestar



La seguridad y el bienestar de los estudiantes son las principales prioridades en Splendor ISD. Nuestro Comité de Seguridad del Distrito, compuesto por líderes del distrito, personal del campus, oficiales de policía de SISD y miembros de la comunidad, revisó los planes de seguridad e hizo recomendaciones para mejorar nuestros sistemas y procesos. Para garantizar que estemos listos para apoyar a nuestro personal y estudiantes, todos los administradores de nuestro campus, consejeros y personal a nivel del distrito recibieron un día completo de capacitación en primeros auxilios psicológicos. Esta capacitación enseña al personal cómo manejar crisis y ayudar a los estudiantes y al personal a recuperarse. Realizamos simulacros de seguridad según fue necesario, pero además de los ejercicios requeridos, realizamos un simulacro de reunificación con estudiantes voluntarios de Splendor Junior High. Para este simulacro, coordinamos con la Oficina de Manejo de Emergencias del Condado de Montgomery para prepararnos para la evacuación de un estudiante/campus a una ubicación externa. Realizar este simulacro nos permitió mejorar nuestro Plan de Reunificación y coordinarnos con todos los departamentos del distrito y los servicios de emergencia del condado. También permitió a nuestros Servicios de Emergencia del Condado de Montgomery responder y practicar su respuesta a una situación de emergencia escolar.

También llevamos a cabo evacuaciones de campus con dos de nuestras escuelas primarias para ayudarnos a prepararnos para cualquier emergencia que requiera una evacuación inmediata de un campus. Todos los estudiantes de la Primaria Greenleaf fueron evacuados a la Primaria Peach Creek para uno de los simulacros. Todos los estudiantes de la primaria Peach Creek fueron evacuados a la primaria Greenleaf en la primavera.

El proceso fue fluido y todos los estudiantes y el personal salieron de sus escuelas, se trasladaron a otra escuela, fueron contabilizados y regresaron a su campus de origen en menos de 30 minutos.



Estamos comprometidos con el bienestar físico y emocional de nuestros estudiantes. Como parte de la Iniciativa de desarrollo de capacidades en salud mental del Título 4, nos asociamos con la Región 6 para recibir capacitación, recursos y apoyo para los estudiantes y el personal de parte de Consejeros Especialistas. Continuaremos esta asociación en el próximo año escolar. Hemos establecido asociaciones sólidas con organizaciones comunitarias para proporcionar útiles escolares, distribuciones de alimentos, asistencia para Navidad y Acción de Gracias, ropa y otra asistencia para satisfacer las necesidades de nuestros estudiantes. También nos asociamos con Tri-County Behavioral Health Services y Texas Child Access Through Telemedicine (TCHAT) para la prevención y el apoyo de salud mental de nuestros estudiantes.

Sistemas Fiscales y Operativos

El Departamento de Negocios y Finanzas desarrolla y supervisa el presupuesto, las finanzas, la nómina, la contabilidad y las compras del distrito. Proporcionamos la cantidad máxima de dólares dentro del alcance de los ingresos fiscales estatales, federales y locales; proporcionar instalaciones y tecnología actualizadas; ofrecer un calendario salarial competitivo; apoyar la misión y visión del distrito; y revisar procedimientos para agilizar los procesos. Continuamente analizamos medidas de ahorro de costos, y una de las formas en que ahorramos dinero en el año escolar 2022-23 fue modernizando 11 autobuses escolares más antiguos (reemplazando los pisos, motores y transmisiones) en lugar de comprar autobuses nuevos. Nuestra auditoría externa anual demostró que Splendor ISD utiliza los fondos públicos de manera responsable y de conformidad con las regulaciones legales y financieras. Splendor ISD ha obtenido una puntuación "Superior" en el Sistema de Calificación Financiera de Texas (FIRST) durante numerosos años y más recientemente obtuvo una puntuación de 96 de 100 puntos.

La Junta adopta un presupuesto anual y una tasa impositiva. Aquí están las tasas impositivas de los últimos tres años: 2020 - valoración de \$1,4051/\$100 2021 - valoración de \$1,40552/\$100 2022 - valoración de \$1,3881/\$100



Concentrarse en el Futuro

Agradecemos a los votantes de Splendor ISD por su aprobación del referéndum sobre bonos de \$201 millones celebrado en noviembre de 2022. La propuesta abarcó varios componentes, como la expansión de la preparatoria, una escuela secundaria, la construcción de dos escuelas primarias nuevas para reemplazar las escuelas primarias Greenleaf y Peach Creek, adquisición de terrenos y mejoras adicionales en el distrito. Con los arquitectos y directores de proyecto ya elegidos, las transacciones inmobiliarias completadas y el progreso activo en marcha, estamos avanzando con estos proyectos. Con una calificación de bono AAA y una garantía del Fondo Escolar Permanente (PSF), el distrito pudo vender la primera mitad de esos bonos en un mercado muy competitivo por una prima.

Instantánea de la inscripción

Instantánea *	Inscripción
2020-2021	4,170
2021-2022	4,387
2022-2023	4,866

*Tomada el último viernes de octubre



WE ARE SPLENDORA...



PINEY WOODS ELEMENTARY



GREENLEAF ELEMENTARY



PEACH CREEK ELEMENTARY



TIMBER LAKES ELEMENTARY



SPLENDORA JUNIOR HIGH



SPLENDORA HIGH SCHOOL

2022 - 23 Patronato y Administración

Junta Directiva

Presidente de la junta
Allen Wells

Vicepresidente
Dan Muirhead

Secretaria
Kim Klepcyk

Secretario adjunto
Barry Welch

Miembros
Brandon Fry
Ken Key
Jason Sessum

Liderazgo Distrital

Superintendente
Dr. Jeff Burke

Jefe de Liderazgo y Cultura
Dr. Glenn Barnes

Jefe de Administrativo
Dr. Shane Conklin

Jefe de Financiero
Kevin Lynch

Liderazgo Universitario

Greenleaf Elementary School
Dr. Robert Davis

Peach Creek Elementary School
Jessica Sowell

Piney Woods Elementary School
Heath Lucas

Timber Lakes Elementary School
Dawn Jackson

Splendor Junior High School
Duana Brashear

Splendor High School
Sheree Bogany

23419 FM 2090, Splendor, TX 77372 • 281-689-3128 • www.splendoraisd.org

Los solicitantes para todos los puestos se consideran sin distinción de raza, color, sexo (incluido el embarazo), origen nacional, religión, edad, discapacidad, información genética, condición de veterano o militar, o cualquier otra condición legalmente protegida. Además, el distrito no discrimina a un solicitante que actúe para oponerse a dicha discriminación o participe en la investigación de una queja relacionada con una práctica laboral discriminatoria.