



LEKÒL PIBLIK BRIDGEPORT

Gid Etidyan

RISE TOGETHER!

Lekòl Piblik Bridgeport yo anvizyonnen yon anviwònman aprantisaj pèfòman, kiltirèlman apwopriye kote elèv yo kapab pwospere akademikman, sosyalman, emosyonèlman, ak kòm sitwayen.

Rete Konekte!

Pou plis enfòmasyon: www.bridgeportedu.net

Parent Square: [Sign In | Bridgeport Public Schools \(parentsquare.com\)](https://www.parentsquare.com)

Facebook: [Bridgeport Public Schools | Bridgeport CT | Facebook](https://www.facebook.com/BridgeportPublicSchools)

Lekòl Piblik Bridgeport Yo
Konsèy edikasyon

Christine Baptiste-Perez, Prezidan

Akisha L. Cassermere, Vis Prezidan

Jennifer Perez, Sekretè

Tiheba Bain, Manm

Albert Benejan Grajales, Manm

Willie Medina, Manm

Joseph Sokolovic, Manm

Robert J. Traber, Manm

Andre Woodson, Manm

Sipèentandan

Dr. Carmela M. Levy David

Sipèentandan Adjwen

Dr. Royce Avery

Assistant Sipèentandan

Dr. Albert Sackey

Ofisye Akademik anChèf

Ms. Jennifer Murchison

Ofisye Resous imèn anchèf

Dr. Janene Hawkins

Ofisye Edikasyon espesyal anchèf

Ms. Michele McKinley

Direktè Egzekitif Lidèchip Lekòl

Ms. Sangeeta Bella

Direktè Egzekitif Lidèship Lekòl

Mr. Christopher Weiss

Direktè Egzekitif pou Rekiperasyon Lekòl

Ms. Margaret Hughes

Biwo Sèvis Elèv

Bassick High School
1181 Fairfield Ave
2nd Floor
Bridgeport, CT

Direktè Aprantisaj Sosyo-Emosyonèl ak Sèvis pou Elèv

Ms. Cheryl Ann Faga Milo

Direktè Enfimyè

Ms. Lizzette Early

Lyezon McKinney-Vento

Ms. Jacqueline Roscoe

Lyezon Kominotè

Ms. Jeanette Herron

Fasilitatè Kominotè

Mr. Derrick Patrick

Ekspilsyon

Ms. Na'Imah CatlinExpulsions

Read-Aloud, Don ak Patenarya

Ms. Mary Joyce Goodwin

Se règleman Komisyon Konsèy Edikasyon Bridgeport lan pou pa fè diskriminasyon sou baz ras, koulè, sèks, oryantasyon seksyèl, estati sivil, relijyon, laj, orijin Nasyonal, andikap, twoub mantal oswa andikap entelektyèl, nan okenn nan pwogram edikatif li yo, aktivite yo oswa politik anplwa li yo.

Lekòl Piblik Bridgeport yo entèdi diskriminasyon sou sèks nan nenpòt pwogram edikasyonèl oswa nan aktivite li jere yo. Nou ankouraje moun yo pou yo rapòte enkyetid yo oswa kesyon yo bay Kowòdonatè Tit IX an. Avi sou non-diskriminasyon an [SITIYE ISIT LA](#).

Kesyon sou Tit IX lan ka adrese bay Kowòdonatè Tit IX Lekòl Piblik Bridgeport yo, Biwo Dwa Sivil Depatman Edikasyon Etazini an, oswa toude yo.

Nenpòt moun ka fè yon rapò sou diskriminasyon ki baze sou sèks oswa sou asèlman seksyèl ak bay Kowòdonatè Tit IX la, sèvi ak youn oswa plizyè nan metòd kontak sa yo:

Dr. Janene Hawkins: Ofisye Resous Imèn anchèf (Chief Human Resource Officer)

Lekòl Piblik Bridgeport yo

(Bridgeport Public Schools)

45 Lyon Terrace – Sal 324

Bridgeport, CT 06604

203-275-1042

Tablo Kontni

Misyon Konsèy Edikasyon an	7
Mesaj Sipèntandan an	8
Objektif Gid etidyan an ak Kòd konduit ak Responsabilite	9
Revizyon Liv Gid Etidyan ak Kòd Konduit ak Responsablite	9
Notifikasyon anyèl sou dwa paran yo Konsènan dosye lekòl yo	10
Kreye lekòl ki an sekirite, enklizif, ki sipòte, ak ekitab.....	15
Klima pozitif ak kiltirèl nan lekòl	15
Aprantisaj Sosyo-Emosyonèl.....	15
Kad CASEL	16
Mantalite Restoratif	16
Konsekans Lojik.....	16
Atant Lekòl la	17
Pwogram SEL	17
Zouti pou Kalme ak Konsyans	17
Absans repete, prezans ak absans san okenn rezon	18
Absans Repete vs. Absans san okenn rezon	18
Pwogram Angajman Ak Prezans Elèv (LEAP).....	18
Absans ki Jistifye	19
Absans Ki pa Jistifye	20
Anreta	20
Absans san rezon	21
Devwa pou Reprann	21
Règleman ak pwosedi Konsèy Edikasyon an	22
Entimidasyon	22
Telefòn Pòtab ak Aparèy Elektwonik.....	22
Rate Klas	23
Dwòg ak Alkòl	23
Pwosesis pou Sinyale Bizouta	24
Kazyè	24
Rechèch ak Konfiskasyon	25
Aselman Ki Baze Sou Sèks	25
Vyolans nan Koup Amoure	26
Rezo Sosyo ak Teknoloji	26
Règleman sou Inifòm	28

Itilizasyon Fòs oswa Metriz Fizik	29
Vandalism.....	29
Vapè	29
Zam yo.....	29
APENDIS A: Glosè Tèm yo	31
APENDIS B: Verifikasyon Ekri sou Revizyon Gid lan ak Kòd Konduit ak Responsabilite.....	37
Travay Ke yo Konsilte yo	38

Misyon Konsèy Edikasyon an

Nou propoze yon modèl ekselans ak ekite nan zafe edikasyon pou chak etidyan, nan tout nivo, Nou konsantre nou sou bon jan kalite ansèyman ak bay yon sistèm ak estrikti efikas nan lekòl yo pou soutni yon kilti angaje nan siksè.

Filozofi

Lekòl Piblik Bridgeport yo anvizaje yon anviwònman aprantisaj pèfòman, kiltirèlman apwopriye kote elèv yo kapab pwospere akademikman, sosyalman, emosyonèlman, ak kòm sitwayen.

Mesaj Sipèentandan an

Chè Fanmi,

Nan non tout moun nan Lekòl Piblik Bridgeport yo, mwen vle akeyi nou chak lan nan distri an. Nou anvizaje yon distri aprantisaj ki pèfòman, sansib ak kilti, kote elèv yo pwogrese akademikman, sosyalman, emosyonèlman, ak kòm sitwayen.

Avèk prèske 20,000 elèv nan Distri nou an, soti depi preskolè rive nan tèminal atravè 39 lekòl, Nou fyè de kò elèv nou an ak pèsònèl nou yo ki soti nan diferan kilti e ki pale plizyè lang, ak 70 lang ki pale nan Distri nou an. Nou propoze yon modèl ekselans ak ekite nan zafe edikasyon pou chak etidyan, nan tout nivo, Nou konsantre nou sou bon jan kalite ansèyman ak bay yon sistèm ak estrikti efikas nan lekòl yo pou soutni yon kilti angaje nan siksè.

Ansanm, Nou ap chèche:

- Adrese bezwen aprantisaj elèv yo, bay bon jan enstriksyon pa sèlman pou elèv yo, men pou pwofesè yo tou pou yo ka bay yon ansèyman ki sansib ak kilti, garanti yon aksè ekitab nan ansèyman pou tout elèv k ap aprann yo.
- Optimize efikasite operasyonèl, ki aliyen bidjè nan lavni nou yo ak eleman enstriksyonèl kle yo
- Bay tout elèv yo yon anviwònman aprantisaj ki an sekirite sou plan fizik, mantal, ak emosyonèl pou yo ka konsantre sou aprantisaj yo.
- Ankouraje yon kilti edikasyon ki chita sou divèsite, ekite, enklizyon, ak sans appartenans pou tout elèv ak pèsònèl yo.

Objektif sa yo fèt pou yo aplike chak jou nan chak lekòl nan distri nou an. Valè sa yo ap gide nou nan akonpli misyon lekòl piblik Bridgeport yo.

Se yon plezi pou mwen pou prezante nou Gid etidyan sa a, ki pral ede elèv yo, ak fanmi yo jwenn enfòmasyon enpòtan sou lekòl yo, Distri a, ak tout moun ki nan kominote lekòl nou yo. Atant nou an se ke ou pral li epi swiv règleman ki prezante nan manyèl sa a. Distri a gen dwa pou chanje epi mete ajou nan kèk a pati nan manyèl sa a ak nenpòt lòt dokiman ki nesèsè pandan tout ane lekòl la nan diskresyon Distri a.

Tanpri, Pa ezite kontakte mwen si nou gen rekòmandasyon sou kòman nou ka amelyore règleman nou yo. Sensèman,

[siyati]

Carmela Levy-David

Sipèentandan

Objektif Gid etidyan an ak Kòd konduit ak Responsabilite

Tout elèv yo dwe respekte ak asime règleman yo, pwosedi yo, ak responsabilite ki dekri nan gid etidyan an:

- Avan, Pandan ak aprè Lekòl
- Nan espas lekòl lan ak nan aktivite ki gen rapò ak lekòl yo nan espas lekòl la oswa deyò lekòl la.
- Pandan vwayaj pou ale ak pou soti lekòl lan
- Pandan w ap tann transpò oswa ap vwayaje nan yon otobis lekòl la oswa lòt mwayen transpò ke lekòl la bay, ki nan wout pou ale oswa retounen lekòl pou yon aktivite lekòl la sponsorize.
- Andeyò espas lekòl lan ak andeyò lè kou yo, Lè konpòtman yo vyole politik Komisyon Konsèy Edikasyon an epi retounen elèv la (yo) ki komèt ofans lan ta ka kontribiye nan deranjman lekòl la ak pwosesis edikasyon li an. Zak sa yo dwe nan yon nati grav, *e.g, enfraksyon ki gen rapò ak zam danjere, drog oswa krim ki akonpaye ak konpòtman vyolan tankou vòl oswa enfraksyon seksyèl.*

Siksè disiplin lekòl la depann sou pataj responsabilite ant lakay, lekòl, ak kominote an. Antanke patnè nou nan edikasyon, paran/gadyen ak manm kominote an ta dwe konnen epi konprann Kòd Konduit ak Responsablite an.

Revizyon Liv Gid Etidyan ak Kòd Konduit ak Responsablite

Li enpòtan pou elèv yo, paran yo, pwofesè yo, administratè yo, ak anplwaye distri yo li, konprann epi pale sou Gid etidyan an ak sou Kòd Konduit ak Responsablite an.

Anplwaye lekòl la pral pase tan nan kòmansman ane lekòl lan pou revize Gid etidyan an ak Kòd Konduit ak Responsabilite an ak elèv ki nan sal klas yo. N ap bay prezantasyon sou Lekòl ki an sekirite yo, entimidasyon, epi sou diskriminasyon ki baze sou sèks tou.

Antanke patnè nan edikasyon , yo mande pou paran yo/Swanyan yo /gadyen yo pou revize Gid lan epi pou yo gen yon diskisyon avèk elèv yo sou enpòtans prezans li nan lekòl la, Respè Kòd Konduit ak Responsablite an , ak konsekans lojik.

Paran/Swanyan/Gadyen ak elèv yo pral mande pou siyen yon rekonèsans Gid lan ak Kòd Konduit ak Responsabilite an.

Notifikasyon anyèl sou dwa paran yo Konsènan dosye lekòl yo

Lwa sou Dwa edikasyon ak pwoteksyon vi prive Fanmi (FERPA), 20 U.S.C. § 1232g, ak lòt lwa ki swiv, bay paran ak elèv ki kalifye (sètadi, elèv ki gen plis pase 18 an, minè ki gen kapasite legal, ak sa yo ki ap fè etid segondè) kèk dwa konsènan dosye lekòl elèv yo. Yo se:

1. Dwa pou enspekte epi revize dosye lekòl elèv la pandan karant senk (45) jou apati dat ke distri a resevwa yon demann pou jwenn aksè an. Paran yo oswa elèv ki kalifye yo dwe soumèt bay direktè lekòl la yon demann ekri ki idantifye dosye yo vle enspekte an. Direktè a ap fè aranjman yo pou yo jwenn aksè an epi l ap enfòmè paran yo oswa elèv ki kalifye yo kilè ak ki kote yo kapab enspekte dosye yo.
2. Dwa pou mande Modifikasyon nan dosye lekòl elèv la ke paran yo oswa elèv ki kalifye an Konsidere kòm pa kòrèk oubyen ki twonpe, oswa ki vyole dwa vi prive elèv la.

Paran oswa elèv ki kalifye yo ka mande Distri a pou modifiye yon dosye ke yo kwè ki pa kòrèk, ki twonpe, oubyen otreman ki vyole dwa vi prive elèv la. Paran yo oswa elèv ki kalifye an dwe ekri Responsab Dosye yo, Frances Aponte, 45 Lyon Terrace Rm. #330, Bridgeport, Connecticut 06604 kote li ap idantifye pati nan dosye an ke paran an oswa elèv ki kalifye an vle modifiye an, ak presize poukisa li pa kòrèk oswa twonpe, oswa otreman vyole dwa vi prive elèv la.

Si Distri a decide pou li pa modifiye dosye a jan paran an oswa elèv ki kalifye an mande an, Distri a ap enfòmè paran yo oubyen elèv ki kalifye an sou desizyon an epi ap konseye yo sou dwa yo pou yon odyans konsènan demand modifikasyon yo an. Lòt enfòmasyon konsènan pwosedi odyans yo ap pataje ak paran yo oswa elèv ki kalifye yo lè yo enfòmè yo sou dwa yo pou yon jwenn yon odyans.

3. Dwa sou konsantman pou divilge enfòmasyon ki idantifye pèsònèl nan dosye lekòl elèv la, eksepte nan limit ke FERPA otorize divilgasyon san konsantman an.

Eksepsyon ki pèmèt divilgasyon san konsantman an se Lè li divilge bay yon ofisyèl lekòl la ki gen yon enterè lejitim. Yon ofisyèl lekòl se yon moun ki ap travay pou Distri a kòm yon administratè, sipèvizè, enstriktè oswa manm pèsònèl sipò (ki gen ladan anplwaye medikal oswa ki nan domèn lasante ak pèsònèl ki nan inite pou fè aplike lalwa); yon moun k ap sèvi nan Konsèy edikasyon an; yon moun oswa yon konpayi ke Distri a gen yon kontra pou fè yon travay espesyal (tankou yon avoka, oditè, konsiltan medikal, oswa terapès); yon paran oswa yon elèv k ap sèvi nan yon komite ofisyèl, tankou yon komite disiplinè oswa yon komite plent, oswa ede yon lòt ofisyèl lekòl nan fè travay li. Yon ofisyèl lekòl gen yon enterè edikasyonèl lejitim si li bezwen revize yon dosye lekòl pou kapab akonpli responsablite pwofesyonèl li.

Sou demann, Distri a ap pataje dosye lekòl yon elèv san konsantman li bay yon ofisyèl yon lòt lekòl piblik, Tankou yon lekòl piblik endepandan, kote elèv la ap chèche oswa gen entansyon enskri.

4. Dwa pou depoze yon plent nan Depatman Edikasyon Etazini konsènan echèk swadizan Distri an pou konfòme li avèk ekzijans FERPA yo. Non ak adrès Biwo ki administre FERPA an se:

Biwo Konfòmite Politik Familyal

Depatman Edikasyon Etazini

400 Maryland Avenue, S.W.

Washington, DC 20202-4605 2

Sòf si yon notifikasyon ekri pa yon paran oswa yon elèv pou opoze li nan de semèn ki swiv dat avètisman sa a, distri lekòl la pral pèmèt yo divilge "Enfòmasyon Anyè" konsènan yon elèv. Yon Enfòmasyon Anyè se yon enfòmasyon ki nan dosye Lekòl yon elèv ki pa jeneralman konsidere kòm danjere oswa yon envazyon sou enfòmasyon prive si yo divilge li. Li gen ladann, men li pa sa sèlman sa, non paran an ak/oswa adrès imèl paran an, Non, adrès elèv lan, nimewo telefòn li, adrès imèl li, fotografi ak videyo li, dat ak Adrès nesans li, Sa li ap etidye yo, nivo klas li, patisipasyon li nan aktivite lekòl oswa spòtif ke lekòl la sponsorize, pwa ak wotè li (si elèv la se yon manm nan yon ekip atletik), dat prezans, diplòm ak prim yo te resevwa, ak lekòl ki pi resan ki li te ale.

Objeksyon ekri sou divilgasyon enfòmasyon anyè yo valab pou selman yon ane. Distri lekòl yo legalman oblije bay moun k ap anwole militè yo ak enstitisyon aprantisaj siperyè yo li, si yo mande l non, adrès ak nimewo telefòn elèv lekòl segondè yo, sof si yon paran oswa elèv ki kalifye yo fè yon objeksyon ekri sou divilgasyon sa yo. Objeksyon sa yo dwe alekri epi yo ap valab selman pou yon ane. Nan tout lòt sikonstans, enfòmasyon ki deziyen kòm enfòmasyon Anyè yo pap divilge lè yo mande pa yon pati tyè sof si yo detèmine divilgasyon enfòmasyon sa yo nan yon enterè edikasyonèl distri lekòl la epi ki konpatib avèk obligasyon distri a anba lalwa eta a ak lalwa federal lan.



Deklarasyon dwa paran yo pou moun k ap aprann Anglè oswa plizyè lang

Bouyon

DEPATMAN EDIKASYON ET A CONNECTICUT

Dapre [P.A.23-150 Seksyon 17](#), Konsèy Edikasyon Leta a dwe ekri yon deklarasyon sou dwa alekri pou paran oswa responsab legal elèv k ap aprann plizyè lang pou garanti dwa paran ak elèv sa yo byen sere epi pwoteje nan dispozisyon edikasyon bileng dapre Chapit 164 lwa jeneral yo ak pataj Deklarasyon Dwa sa a nan lang dominan paran yo oswa responsab legal yo.

Sa a vle di, dapre P.A.23-150 Seksyon 17, Konsèy Edikasyon Leta a pral kreye yon lis dwa ki klè pou paran oswa responsab legal elèv k ap aprann plizyè lang yo. Lis sa a pral asire dwa paran ak elèv sa yo an sekirite epi pwoteje lè yo resevwa edikasyon bileng jan sa a dekri nan Chapit 164 Lwa Jeneral Connecticut (C.G.S.) yo. Y ap bay paran oswa responsab legal yo lis dwa yo nan lang yo konprann pi byen an.

Pou ane lekòl k ap kòmanse 1ye jiyè 2024 la ak chak ane lekòl apre dat sa a, chak konsèy edikasyon lokal ak rejyonal ki bay yon pwogram edikasyon bileng oswa anglè kòm yon nouvo lang dwe:

1. Bay paran ak responsab legal elèv ki kalifye yo yon kopi deklarasyon dwa elèv k ap aprann plizyè lang yo nan lang dominan paran ak responsab legal sa yo; epi
2. Mete kopi deklarasyon dwa elèv k ap aprann plizyè lang sa yo disponib sou sit Entènèt konsèy sa a.

Sa a vle di apati 1ye jiyè 2024 ak nan ane ki vin apre yo, chak konsèy edikasyon lokal ak rejyonal ki ofri edikasyon bileng oswa pwogram Anglè kòm yon nouvo lang dwe:

1. Bay paran ak responsab legal elèv ki kalifye yo yon kopi deklarasyon dwa elèv k ap aprann plizyè lang yo nan lang yo konprann pi byen an.
2. Mete kopi deklarasyon moun k ap aprann plizyè lang sa a disponib sou sit Entènèt konsèy la.

Sa yo se deklarasyon yo nan Deklarasyon dwa pou elèv k ap aprann Anglè oswa plizyè lang

1. Dwa yon elèv k ap aprann anglè oswa plizyè lang pou l ale nan yon lekòl piblik nan eta a kèlkeswa sitiwayon imigrasyon elèv sa a oswa sitiwayon imigrasyon paran oswa responsab legal elèv sa a.

Sa a vle di yon elèv k ap aprann anglè oswa yon moun ki pale plizyè lang gen dwa ale nan yon lekòl piblik nan eta a, menm si elèv sa a oswa paran/responsab legal yo se imigran.

2. Dwa yon paran oswa responsab legal yon elèv k ap aprann anglè oswa plizyè lang pou enskri elèv sa a nan yon lekòl piblik san yo pa oblije soumèt dokiman imigrasyon, ki gen ladan, men ki pa sèlman, yon nimewo Sekirite Sosyal, dokiman viza oswa prèv sitwayènte.

Sa a vle di yon paran oswa responsab legal yon elèv k ap aprann anglè oswa ki pale plizyè lang kapab enskri pitit yo nan yon lekòl piblik san yo pa bezwen bay okenn dokiman imigrasyon tankou nimewo Sekirite Sosyal, papye viza oswa prèv yo se sitwayen.

3. Dwa yon elèv k ap aprann anglè oswa plizyè lang pou gen sèvis tradiksyon (A) yon entèprèt ki prezan an pèsòn oswa ki disponib pa telefòn oswa atravè yon platfòm teknoloji sou entènèt, oswa (B) atravè yon sit entènèt oswa lòt aplikasyon elektwonik ki apwouve pa Komisyon Konsèy Edikasyon Eta a, pandan entèraksyon kritik ak pwofesè yo ak administratè yo, ki gen ladan, men ki pa sèlman, konferans paran pwofesè yo, reyinyon ak administratè lekòl kote elèv sa a ye a epi nan reyinyon regilye oswa espesyal konsèy edikasyon oswa reyinyon ki pwograme avèk yon manm oswa plizyè manm konsèy edikasyon ki responsab pou fè ledikasyon elèv sa a, dapre Seksyon 18 Lwa sa a.

Sa a vle di yon elèv k ap aprann anglè oswa plizyè lang gen dwa pou jwenn èd ak tradiksyon pandan reyinyon enpòtan ki enplike edikasyon elèv yo. Èd sa a ka soti nan men yon entèprèt an pèsòn, nan telefòn oswa atravè yon òdinatè. Sa a se pou ti chita pale enpòtan ak pwofesè ak lidè lekòl yo, tankou reyinyon paran-pwofesè oswa reyinyon ak administratè lekòl la. Se sa a yon seksyon espesifik nan lalwa ki rele seksyon 18 nan Lwa sa a prevwa.

swit ►

2 Deklarasyon Dwa Paran pou Moun k ap aprann Anglè oswa plizyè lang

4. Dwa yon elèv k ap aprann anglè oswa plizyè lang pou patisipe nan yon pwogram edikasyon bileng konsèy edikasyon lokal oswa rejyonal la ofri lè gen ven oswa plis elèv ki kalifye kòm dominan nan yon lang, ki pa anglè, an akò ak dispozisyon ki nan Seksyon 10-17f nan C.G.S.
Sa a vle di yon elèv k ap aprann anglè oswa plizyè lang gen dwa pou l rantrè nan yon pwogram edikasyon bileng si yo mande youn nan lekòl la. Sa a baze sou règ ki nan Seksyon 10-17f C.G.S.
5. Dwa paran oswa responsab legal yon elèv k ap aprann anglè oswa plizyè lang pou resevwa avi alekri, nan lang anglè ak nan lang dominan paran oswa responsab legal sa a, pou elèv sa a kalifye pou patisipe nan yon pwogram edikasyon bileng oswa anglè kòm yon Nouvo pwogram lang konsèy lokal oswa rejyonal edikasyon an ofri.
Sa a vle di yon paran oswa responsab legal yon elèv k ap aprann anglè oswa ki pale plizyè lang gen dwa pou l resevwa yon avi alekri nan lang anglè ak nan lang yo pi bon ladan l nan pou di yo pitit yo ka antre nan yon pwogram edikasyon bileng oswa anglè kòm yon nouvo lang distri a ofri.
6. Dwa yon elèv k ap aprann anglè oswa plizyè lang ak paran oswa responsab legal elèv sa a pou resevwa yon sesyon oryantasyon kalite siperyè, nan lang dominan elèv sa a ak paran oswa responsab legal sa a, nan men konsèy edikasyon lokal oswa rejyonal la ki bay enfòmasyon ki gen rapò ak estanda eta a, tès ak atant nan lekòl la pou elèv k ap aprann anglè oswa plizyè lang yo, ansanm ak objektif ak egzijans pou pwogram edikasyon bileng ak anglè kòm yon nouvo lang, anvan yo patisipe nan pwogram edikasyon bileng oswa anglè kòm yon nouvo lang sa a.
Sa a vle di elèv k ap aprann Anglè yo ak paran yo oswa responsab legal yo gen dwa pou yo patisipe nan yon reyinyon ki itil yo nan lang yo pi bon an. Konsèy lekòl lokal la pral òganize reyinyon sa a epi li pral ba yo enfòmasyon sou estanda eta a, tès yo ak sa yo atann nan lekòl la pou elèv k ap aprann anglè oswa ki pale plizyè lang yo. Yo pral aprann tou sou objektif ak règ pou pwogram edikasyon bileng ak Anglè kòm yon nouvo lang anvan yo rantrè nan pwogram sa yo.
7. Dwa paran oswa responsab legal yon elèv k ap aprann anglè oswa plizyè lang pou resevwa enfòmasyon sou pwogrè devlopman ak akizisyon lang anglè elèv sa a.
Sa vle di yon paran oswa responsab legal yon elèv ki ap aprann anglè oswa ki pale plizyè lang gen dwa pou jwenn mizajou ak enfòmasyon sou kijan pitit yo ap travay nan amelyore konpetans yo nan lang Anglè.
8. Dwa yon elèv k ap aprann anglè oswa plizyè lang ak paran oswa responsab legal elèv sa a pou rankontre ak pèsònèl lekòl la pou diskite sou devlopman ak akizisyon lang anglè elèv sa a.
Sa a vle di elèv k ap aprann Anglè oswa ki pale plizyè lang ak paran yo oswa responsab legal yo gen dwa pou rankontre ak estaf lekòl la pou konnen kijan elèv la ap vanse nan aprann anglè epi nan amelyore konpetans yo nan lang la.
9. Dwa yon elèv k ap aprann anglè oswa plizyè lang pou yo nan yon pwogram edikasyon bileng oswa anglè kòm yon nouvo lang, si konsèy edikasyon lokal oswa rejyonal la ofri sa a.
Sa a vle di yon elèv k ap aprann anglè oswa plizyè lang gen dwa pou l rantrè nan yon pwogram edikasyon bileng oswa anglè kòm yon nouvo lang si konsèy lekòl lokal la ofri sa a.
10. Dwa yon elèv k ap aprann anglè oswa plizyè lang pou gen aksè egal ak tout pwogram lekòl la nan nivo klas yo.
Sa a vle di yon elèv k ap aprann anglè oswa plizyè lang gen dwa pou l jwenn menm opòtinite pou patisipe nan tout aktivite lekòl yo pou nivo klas yo.
11. Dwa yon elèv k ap aprann anglè oswa plizyè lang pou gen aksè egal ak tout matyè bazik nan nivo klas yo.
Sa a vle di yon elèv k ap aprann anglè oswa plizyè lang gen dwa aprann tout matyè enpòtan yo nan nivo klas yo, menm jan ak lòt elèv yo.
12. Dwa yon elèv k ap aprann anglè oswa plizyè lang pou l resevwa tès konpetans nan lang chak ane.
Sa a vle di yon moun k ap aprann anglè oswa yon moun ki pale plizyè lang gen dwa pou yo pran yon tès lang chak ane pou wè ki jan y ap vanse nan konpetans lang yo.

3 Deklarasyon Dwa Paran pou Moun k ap aprann Anglè oswa plizyè lang

13. Dwa yon elèv k ap aprann anglè oswa plizyè lang pou resevwa sèvis sipò ki ann amoni ak nenpòt plan entèvansyon lekòl la oswa distri lekòl la bay pou tout elèv yo.
Sa a vle di yon elèv k ap aprann anglè oswa plizyè lang gen dwa pou jwenn èd siplemantè (atravè entèvansyon) ki koresponn ak plan lekòl la oswa distri lekòl la itilize pou ede tout elèv yo.
14. Dwa yon elèv k ap aprann anglè oswa plizyè lang pou l enskri kontinyèlman e chak ane nan yon pwogram edikasyon bileng oswa anglè kòm yon nouvo lang pandan elèv sa a rete yon elèv ki kalifye, jan sa a defini nan seksyon 10-17e lwa jeneral yo.
Sa a vle di yon elèv k ap aprann anglè oswa yon moun ki pale plizyè lang ka rete nan yon pwogram edikasyon bileng oswa anglè kòm yon nouvo lang chak ane depi yo toujou kalifye, jan yo eksplike sa a nan Seksyon 10-17e C.G.S.
15. Dwa yon paran oswa responsab legal yon elèv k ap aprann anglè oswa plizyè lang pou kontakte Depatman Edikasyon Eta Connecticut ak nenpòt kesyon oswa enkyetid konsènan dwa elèv sa a pou resevwa sèvis pou elèv k ap aprann plizyè lang oswa akomodasyon ki disponib pou elèv sa a oswa paran oswa responsab legal sa a, ki gen ladan enfòmasyon konsènan nenpòt rekou pou konsèy edikasyon an pa bay oswa pa asire sèvis oswa aranjman sa yo.
Sa a vle di yon paran oswa responsab legal yon elèv k ap aprann anglè oswa yon elèv ki pale plizyè lang ka kontakte Depatman Edikasyon Eta Connecticut la si yo gen kesyon oswa enkyetid konsènan dwa pitit yo genyen pou jwenn sèvis oswa èd pou aprann lang. Sa a gen ladan chèche konnen kisa yo ka fè si konsèy lekòl la pa bay sèvis oswa èd yo ta dwe bay yo.

Kreye lekòl ki an sekirite, enklizif, ki sipòte, ak ekitab

Klima pozitif ak kiltirèl nan lekòl

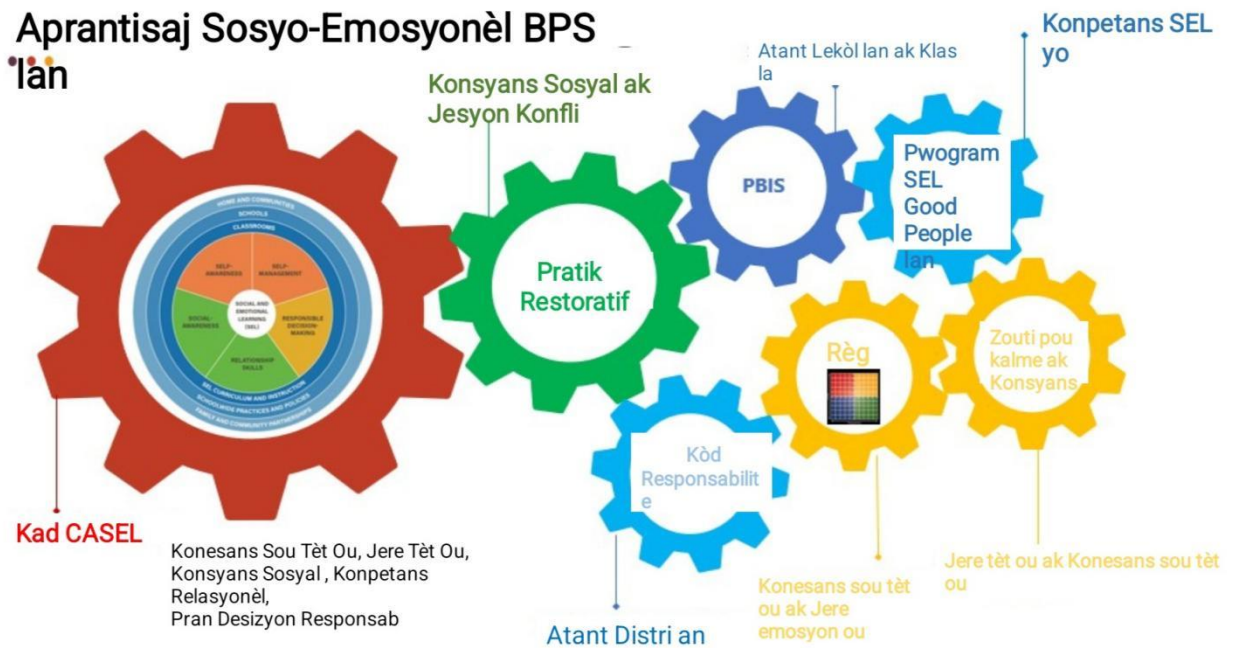
Misyon Lekòl Piblik Boridjeport (BPS)" yo , se pou founi tout elèv yo nan lekòl lan yon anviwònman ki pozitif, enklizif e ki an sekirite nan tout klas yo.

Depatman Edikasyon an defini yon Lekòl ki an sekirite kòm yon Lekòl ki :

1. Ankouraje yon sans apatenans atravè yon anviwònman ki pozitif, Ki an sekirite, ki akeyan, ak enklizif
2. Sipòte bezwen sosyal, emosyonèl, sante fizik, ak sante mantal tout elèv yo
3. Asire yon administrasyon ki jis nan disiplin elèv yo e ki trete yo ak diyete ak respè

Aprantisaj Sosyo-Emosyonèl

Aprantisaj Sosyo-Emosyonèl (SEL) se yon konpozan fondamantal nan yon pwogram prevansyon inivèsèl pou tout elèv nan yon lekòl. Li bay yon seri sipò konpòtman pozitif ak opòtinite enpòtan pou aprantisaj sosyo-emosyonèl ki ap ankouraje rezilyans. Aprantisaj sosyo-emosyonèl ki efikas ede elèv yo devlope konpetans fondamantal pou lavi, tankou rekonèt ak jere emosyon yo; devlope swen ak konsiderasyon pou lòt moun; etabli relasyon pozitif; pran desizyon ki responsab; ak jere sitiyasyon difisil avèk konstriksyon ak etik. Lè elèv yo devlope konpetans sa yo, yo gen plis chans pou yo gen bon relasyon ak kamarad yo, adopte konpòtman sosyal ki pozitif, e yo gen mwens chans pou yo patisipe nan move Zak.

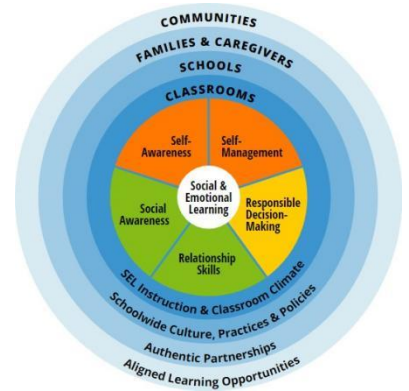


Kad CASEL

Lekòl Piblik Bridgeport yo ap itilize resous nan men Kolaborasyon pou aprantisaj akademik , sosyal, ak emosyonèl (CASEL) pou jwenn konesans sou aprantisaj sosyal ak emosyonèl (SEL) bon jan kalite ak ki baze sou evidans. Misyon CASEL se ede fè aprantisaj sosyal ak emosyonèl (SEL) yon pati entegran nan edikasyon nan Lekòl Segondè.

Kad CASEL la gen ladann senk pati kle:

1. Konesans Sou Tèt Ou
2. Jere Tèt Ou
3. Konsyans Sosyal
4. Konpetans Relasyonèl
5. Pran Desizyon Responsab



Kad 5 konpetans CASEL la ka anseye ak aplike nan diferan etap devlopman, depi timoun rive granmoun, e nan divès konteks kiltirèl.

Mantalite Restoratif

Repons disiplinè ki aliye ak Pratik Restoratif yo bay lekòl ak dirijan etablisman yo yon apwòch pou fè fas ak sitiyasyon sosyal ak konpòtman atravè yon kad ki konsistan ak ekitab. Objektif la, nan tout ka yo, se retabli yon santiman sekirite, apatnans, ak kominote pou tout pati yo. Pratik restoratif yo ogmante dyalòg ant elèv ak granmoun, ki ap vinn ogmante konsyans sosyal ak rezolisyon konfli.

Apwòch Tradisyonèl	Apwòch Restoratif
<i>Fokis lan se sou:</i>	<i>Fokis lan se sou:</i>
Vyolasyon règ yo	Kiyès ki te blese ak kijan
Etabli koupab oswa inosans	Reponn a bezwen elèv la
Sèvi ak pinisyon tankou tan deyò an oswa soti nan klas la pou ankouraje yon konpòtman pozitif.	Konpòtman pozitif sòti nan posibilite pou repare erè ou ak retounen nan klas lan
Responsablite egal pinisyon	Responsablite egal konprann enpak konpòtman an, pran responsablite, epi sijere fason pou repare domaj yo

Konsekans lojik

Konsekans lojik lan konekte konpòtman elèv la ak aksyon ki fèt lan ak kijan li afekte lòt moun. Konsekans yo dwe koresponn ak aksyon elèv la.

Atant lekòl la

Atant lekòl la eksplike elèv yo klèman konpetans sosyal, emosyonèl, ak konpòtman ki espere nan men granmoun ak elèv yo nan lekòl la ak nan lakou lekòl la. Atant lekòl la esplike nan kòmansman ane lekòl lan, kote yo ap gen pou mete aksan sou valè ak konpòtman lekòl la nan koulwa yo, kafeterya an, twalèt yo, lakou lekòl lan, ak sal klas yo.

Pwogram SEL

Pwogram Good People se yon pwogram aprantisaj sosyal ak emosyonèl pou klas matènèl jiska 8èm ane. Yon peryòd SEL ap enkòpore nan jounen lekòl la madi ak jedi pou elèv matènèl jiska 6èm ane, e chak jou pou elèv 7èm ak 8èm ane. Pwogram nan ap enkòpore atant aprantisaj yo, fè bon chwa, kijan pou nou jere emosyon nou, konsyantizasyon sou lòt moun ak bezwen yo, ak konpetans relasyonèl.

Nan lekòl segondè an, yon Komite Aksyon pou Jistis Sosyal ap travay ak elèv yo ak pèsònèl yo sou pratik SEL ak Restoratif yo

Zouti pou kalme ak Konsyans

Zouti pou kalme yo se estrateji ki ede elèv yo nan nenpòt nivo rekonèt emosyon yo ak kontwoletèt yo nan yon fason ki an sante.

Absans repete, prezans ak absans san okenn rezon

Komisyon Edikasyon Bridgeport lan angaje li nan travay ak elèv yo ak fanmi yo pou ankouraje yon prezans regilye, ki ap ankouraje kwasans pèsònèl elèv la ak prepare li pou aksepte menm responsabilite sa yo nan mond ki deyò lekòl la. Règleman sou prezans yo fèt pou ede elèv yo konprann ke benefis yo ap jwenn nan yon prezans regilye ap soti nan responsabilite ak angajman yo.

Absans Repete vs. Absans san okenn rezon

Absans repete se lòske yon elèv rate 10% oswa plis pandan ane lekòl la pou nenpòt rezon, tankou absans jistifye, absans ki pa jistifye, ak sispansyon.

*10% nan ane lekòl lan = 18 jou pa ane
2 jou chak mwa = 18 jou pa ane*



Pwogram Angajman Ak Prezans Elèv (LEAP)

LEAP Bridgeport se yon pwogram ki travay pou bati ak ranfòse relasyon ant fanmi yo ak lekòl yo pandan li ap travay pou diminye obstak akademik ak non-akademik ki ka anpeche aprantisaj ak angajman elèv yo

LEAP ap travay pou amelyore prezans elèv ki souvan absan ak fanmi yo atravè yon seri vizit planifye, ki konsantre sou relasyon lakay yo oswa nan yon lòt kote nan kominote a, epi pou bay sipò ak sèvis.

Vizitè LEAP yo se manm lekòl ak manm kominote ki ede idantifye obstak prezans yo epi ede kreye ak kontwòle plan sikse an pou yo fè elèv yo retounen lekòl epi rekonekte ak kominote lekòl la.

Pwosedi pou Prezans Chak Jou

1. Elèv ki anreta 10 minit apre lè ofisyèl lekòl la dwe pase nan biwo direktè an pou siyen epi resevwa yon pèmi pou rantre klas lan.
2. Si yon elèv anreta 45 minit pou lekòl, yon paran, responsab legal, oswa yon swanyan dwe akonpaye elèv la, voye yon nòt ekri, oswa rele lekòl la.
3. Elèv ki anreta dwe swiv pwosedi lekòl la pou antre nan etablisman an.
4. Paran, responsab legal, ak swanyan yo dwe rele biwo direktè an anvan 10 è si yon elèv ap absan pou jounen an.
5. Si pa gen okenn notifikasyon, lekòl la ap eseye kontakte pa telefòn paran an, gadyen an, oswa swanyan nan kay oswa nan travay konsènan absans lan
6. Lè l ap retounen lekòl, yon nòt ekri dwe soumèt, siyen pa paran, responsab legal, oswa swanyan an. Yon paran ka vini pale ak yon manm pèsònèl otorize lekòl la oswa enfimyè lekòl la ka pale ak paran, responsab legal, oswa swanyan an. Enfòmasyon sa yo pral nesesè selon eta a :

Not paran oswa Responsab Legal	Esplikasyon an pèsonn nan men paran oswa Responsab Legal bay yon manm Ki otorize Lekòl lan	Evalyasyon Pa Enfimyè lekòl lan (an pèsonn oswa nan telefòn)
Dat absans lan	Dat absans lan	Dat absans lan
Rezon absans lan	Non paran oswa Responsab Legal ki Rapòte absans lan	Rezon Absans lan
	Non paran oswa Responsab Legal ki ap rapòte absans lan	Dat ak Kibò Konsiltasyon an fèt
	Dat ak kibò rapò an fèt lan	Tip konsiltasyon an (Eske li wè elèv lan oswa li pale ak paran li)
	Siyati manm pèsònèl ki resevwa rapò an	Siyati Enfimyè lekòl lan

7. Tèks Mesaj pa satisfè nivo sekirite ki nesesè an e li pa yon fòm akseptab pou yon nòt pou absans
8. San yon nòt oswa yon eksplikasyon an pèsòn, absans lan ap vin konsidere kòm yon absans ki pa jistifye. Notifikasyon an dwe fèt nan lespas dis (10) jou lekòl apre retou elèv la pou li ka konsidere kòm jistifye.

Absans jistifye

Absans yon elèv nan lekòl la ap konsidere kòm jistifye si yon dokiman ekri eksplike rezon absans lan te soumèt nan lespas dis (10) jou lekòl apre ke elèv la retounen lekòl oswa an akò avèk [Seksyon 10-198b](#) nan Lwa Jeneral Connecticut epi li satisfè kritè sa yo :

- Absans yon (1) fwa rive nèf (9) fwa konsidere kòm jistifye lè paran/responsab legal elèv la apwouve absans sa a epi soumèt dokiman ki apwopriye yo

- Voye yon imaj eskane pa imèl akseptab
- Yon nòt absans nan lang ke paran an metrize an dwe aksepté
- Yon rapò vèbal sou yon absans ki soti nan men yon paran ki pa metrize ekriti okenn lang dwe aksepté

Pou dizyèm (10yèm) absans lan ak tout absans ki vini apre yo, absans yon elèv nan lekòl la ap konsidere kòm jistifye pou rezon sa yo:

- Maladi elèv la (Remak: tout absans yon elèv akòz maladi dwe verifye pa yon pwofesyonèl sante ki gen lisans apwopriye pou yo ka konsidere yo kòm jistifye, kèlkeswa dire absans lan).
- [Jounen Byennèt sante mantal](#) (Remak: elèv ki enskri nan jadendanfan rive nan klas 12 ka absan nan lekòl la jiska de jou pou byennèt sante mantal pandan ane lekòl lan). De jou byennèt sante mantal yo pa ka youn apre lòt. Paran/responsab legal yo dwe apwouve absans yo epi soumèt dokiman ki apwopriye yo.)
- Obsèvan yon jou de yon fèt relijye pa yon elèv
- Yon lanmò nan fanmi elèv la oswa yon lòt ijans ki depase kontwòl fanmi elèv la
- Yon konvokasyon obligatwa nan tribinal (dokiman siplemantè nesèsè)
- Mank transpò ki nòmman bay pa yon lòt distri ke sa elèv lan ladann nan (okenn dokiman nan men paran yo pa obligatwa pou rezon sila sa)
- Opòtinite edikasyon ekstraòdinè pre-apwouve pa administratè distri yo ki an akò avèk Depatman Edikasyon Eta Connecticut lan.

Absans ki pa jistifye

Absans yon elèv nan lekòl la ap konsidere kòm pa jistifye sof si li ranpli youn nan kritè sa yo:

- Absans lan satisfè definisyon yon absans jistifye (ki gen ladan kondisyon dokimantasyon yo.)
- Absans lan satisfè definisyon yon absans disiplinè.

Anreta

Rive alè nan lekòl la enpòtan pou aprantisaj ak rityèl yo. BPS kwè ke fason ki pi efikas pou chanje konpòtman se nan ogmante dyalòg, re-ansèye ak ranfòse atant yo tankou rive nan lekòl lan alè. Pwosedi ak direktiv sa yo devlope pou ankouraje paran ak elèv yo pou yo rive nan lekòl lan alè.

Anreta pou Lekòl

- Entèvanasyon tankou voye elèv la bay konseye lekòl la oswa travayè sosyal la, ofri leson patikilye anvan lekòl la, oswa mantora
- Anreta plize fwa kapab mennen nan yon referans bay ekip SRBI a.

Anreta nan klas pou lekòl primè ak segondè

- Si yon elèv anreta twa (3) fwa nan yon klas pandan peryòd evalyasyon an, sa ka lakòz yon referans elèv la bay administrasyon an pou plis dyalòg ak entèvansyon
- Nenpòt elèv ki antre nan klas la san eskiz epi ki rate 20 % nan tan kou an ap make kòm absan.
- Chak peryòd evalyasyon dwe konsidere kòm yon antite diferan.

Pwosedi pou kite bonè

Paran, responsab legal, ak Swanyan yo dwe fè tout efò pou planifye randevou pou elèv yo apre lè klas yo.

- Si yon elèv bezwen kite lekòl la bonè, yo dwe voye yon notifikasyon ekri bay biwo direktè a, ki dwe resevwa ak apwouve pa yon administratè.

Absans san rezon

Absans san rezon vle di yon timoun ki gen laj ant 5 ak 18 an, ki enskri nan BPS, ki gen 4 absans san okenn rezon nan lekòl lan pandan yon peryòd 30 jou oswa 10 absans san okenn rezon nan lekòl la pandan yon ane.

Absans san rezon pi souvan se pou timoun ki gen 20 absans san rezon nan yon ane lekòl.

Devwa pou reprann

Si yon elèv absan nan lekòl la, yo ap bay li de semèn pou konplete tout travay ki pa te fèt yo. Lè elèv la ap retounen nan lekòl lan, li dwe pale ak pwofesè a sou ki travay, devwa, oswa travay klas pou li refè.

Si elèv la nan sispansyon oswa eksklizyon, pwofesè yo ap bay travay klas ak devwa pou elèv la konplete pandan sispansyon an oswa eksklizyon an.

Règleman ak pwosedi Konsèy Edikasyon an

Entimidasyon

Konpòtman entimidasyon nan relasyon amoure ki fèt pa nenpòt elèv nan Lekòl piblik Bridgeport yo strikteman entèdi, konpòtman konsa yo ka lakòz yon aksyon disiplinè, ki enkli sispansyon ak/oswa eksklizyon nan lekòl la. Elèv ki angaje nan entimidasyon an ap sibi mezi disiplinè lekòl lan, jiska yon eksklizyon, selon sa ki ekri nan gid sa a sou responsablite elèv, sispansyon ak eksklizyon, nan Règleman BOE an, ak nan lwa federal eta an.

Objèti règleman sa a "Entimidasyon" se:

Defini kòm itilizasyon repete pa youn oswa plizyè elèv yon kominikasyon ekri, oral oswa elektwonik, tankou sibè-asèlman dirije kont yon lòt elèv ki ale lekòl nan menm distri a, oswa yon zak fizik oswa yon jès pa youn oswa plizyè elèv repete dirije kont yon lòt elèv ki ale lekòl nan menm distri an, ki kapab:

- A. lakòz domaj fizik oswa emosyonèl pou elèv sa yo oswa domaj nan pwopriyete elèv sa a
- B. kote etidyan sa vin pè pou yo pa fè li mal, oubyen koze domaj nan pwopriyete li.

Entimidasyon gen ladan, men pa limite a sa:

1. Kominikasyon ekri, vèbal, oswa elektwonik repete (sètadi, mesaj tèks, aplikasyon, imel, elatriye)
2. Yon zak fizik oswa jès ki baze sou nenpòt diferans reyèl oswa sipoze tankou ras, koulè, relijyon, eritaj, orijin nasyonal, sèks, oryantasyon seksyèl, idantite seksyèl oswa ekspresyon, estati sosyo-ekonomik, estati akademik, aparans fizik oswa andikap mantal, fizik, devlopmanmantal oswa sansoryèl
3. Asosyasyon ak yon endividi oswa gwoup ki genyen oswa ki sipoze genyen youn oswa plizyè nan karakteristik sa yo.

Lekòl Piblik Bridgeport yo entèdi nenpòt fòm konpòtman Entimidasyon :

- Nan lakou lekòl lan
- Nan yon aktivite, evènman, oswa pwogram ki sponsore pa lekòl la oswa ki gen rapò ak lekòl la, kit li fèt/pat fèt sou lakou lekòl la
- Nan yon arè bis lekòl, nan bis lekòl la, oswa lòt machin BOE
- Atravè itilizasyon aparèy elektwonik oswa mobil elektwonik, ke BOE posede oswa lwe oswa itilize
- Atravè itilizasyon aparèy elektwonik pèsònèl, tankou telefòn selilè, pandan lè lekòl yo

sibè-asèlman vle di nenpòt zak entimidasyon atravè itilizasyon entènèt, teknoloji entèaktif ak dijital tankou sistèm jwèt, telefòn entelijan oswa selilè, oswa lòt aparèy elektwonik mobil oswa kominikasyon

Tanpri refere w a règleman 5142 pou jwenn règleman konplè sou Entimidasyon an. Tanpri note ke règleman ak pwosedi yo kapab mete ajou pandan ane lekòl lan an fonksyon chanjman règleman BOE an oswa lejislasyon leta a.

Telefòn Pòtab ak Aparèy Elektwonik

- Telefòn pòtab oswa aparèy mobil pa pèmèt pandan lè lekòl yo pou rezon ki pa akademik

- Administratè yo ka konfiske epi remèt aparèy yo nan fen jounen an
- Administrasyon an pral bay yon avètisman vèbal epi enfòmè paran yo ke si ofans lan repete, yo ap konfiske aparèy la pandan yon mwa.

Rate Klas

- Elèv yo dwe prezan nan klas ke yo genyen yo lè yo nan etablisman lekòl lan.
- Rate yon klas konsidere kòm yon absans non jistifye pou klas sa a.
- Nenpòt elèv ki rate 3 klas oswa plis pandan yon peryòd evalyasyon ap rapòte bay administrasyon an.

Dwòg ak Alkòl

- Yon elèv ki posede yon sibstans ki sou kontwòl ki kapab manje, paraphernalia pou vapote, alkòl, oswa lòt kontrebann ap oryante bay yon ajans sèvis sosyal ki apwopriye nan zafè dwòg ak/oubyen alkòl.
- Lè li posib, yon pwogram pou sispann ak konsèy sou dwòg/alkòl ap propoze bay elèv la. Enskripsyon nan pwogram nan ka, selon diskresyon administratè a, diminye dire sispannyon an oswa lòt mezi disiplinè yo.
- Yon elèv ki posede yon sibstans kontwole ki kapab manje, paraphernalia pou vapote, alkòl, oswa lòt kontrabann, ak entansyon pou vann, ap sibi yon ekspilsyon.
- Yon elèv ap voye bay otorite Aplikasyon lalwa yo dapre Memorandòm Akò an.

Bizoutaj

. Bizoutaj defini kòm nenpòt fòm oswa kalite maltretans fizik, vèbal, ak/oswa emosyonèl, abi, ak/oswa entimidasyon sou yon elèv ki gen rapò ak patisipasyon elèv la nan ekip atlèt entè-skolè oswa manm yon ekip atlèt entè-skolè oswa nan nenpòt aktivite lekòl la sponsorize, oubyen fòse, kontrenn oswa entimide nenpòt elèv pou patisipe nan aktivite ilegal oswa ki pa apwopriye nan relasyon ak patisipasyon elèv yo oswa manm yo nan ekip la.

- Bizoutaj sou nenpòt ki fòm lan entèdi, kit li fèt pandan, anvan oswa apre sezon an oswa pandan jounen lekòl la.
- Bizoutaj pa koresponn ak objektif sosyal, emosyonèl, akademik, ak sekirite distri lekòl lan, epi li konsidere kòm yon ofans disiplinè dapre règleman BOE ak Kòd Konduit & Responsablite Elèv yo a ak Gid lan.
- Elèv ki patisipe nan aktivite bizoutaj yo ka sibi mezi disiplinè yo.

Aktivite bizoutaj ak patisipasyon nan bizoutaj ka konstitiye yon vyolasyon nan Lwa Kriminèl Connecticut kòm yon fòm agresyon, e elèv la ka responsab pou arestasyon ak pouswit legal, ak responsablite sivil.

Pwosesis pou Sinyale Bizoutaj

Tanpri refere w a règleman 5138.1 pou jwenn règleman konplè sou Bizoutaj lan. Tanpri note ke règleman ak pwosedi yo kapab mete ajou pandan ane lekòl lan an fonksyon chanjman règleman BOE an oswa lejislasyon leta a.

1. Nenpòt moun ki kwè li te viktim de bizoutaj oswa nenpòt moun ki gen konesans oswa kwè ke gen konpòtman ki ka konstitiye bizoutaj dwe rapòte zak yo imedyatman bay administratè lekòl la ak Direktè Atletik la.
2. Administratè Lekòl lan ak Direktè Atletik la se moun ki responsab pou resevwa rapò sou bizoutaj nan nivo etablisman an.
3. Soumèt yon plent oswa yon rapò sou bizoutaj pap afekte fi travay, ni nòt oswa lòt travay moun ki fè plent lan oswa moun ki fè rapò an.

Aksyon Distri Lekòl la

1. Lè yo resevwa yon plent oubyen yon rapò sou bizoutaj, distri lekòl la dwe envestige imedyatman. Apre ankèt la fini, distri lekòl la ap pran mezi apwopriye, si sa nesèsè, dapre Kòd Konduit Distri Lekòl Bridgeport la ak/oswa politik ak/oswa pwosedi distri a, ak/oswa lwa eta a oswa lwa federal yo.

Kazyè

- Tout kazyè yo se pwopriyete Konsèy Edikasyon Bridgeport la kidonk yo ka fouye ladan yo.
- Antanke pwopriyete lekòl la, pa gen okenn atant pou vi prive Konsènan sa ki nan kazyè lekòl lan bay lan .
- Kazyè yo konsidere kòm yon privilèj pou elèv yo ki ka retire nenpòt kilè.
- Si lekòl lan itilize kadna ke yo bay, kadna lekòl la se sèl kadna ki pèmèt sou kazyè yo. Tout lòt kadna ka koupe.

Kadna lekòl lan bay

- Kadna lekòl la bay se pwopriyete Konsèy Edikasyon an e yo ka louvri oswa retire nenpòt ki lè dapre Gid sa a ak Kòd Konduit ak Responsablite an.

Kadna Pèsonèl

Nan lekòl kote elèv yo oswa paran/titè/Responsab Legal yo bay pwòp kadna yo, kazyè a toujou rete pwopriyete lekòl la e li ka sibi yon fouye nan kontni an dapre règleman sa a. Kadna ki se pwopriyete elèv la pa bay okenn atant rezonab pou vi prive.

Rechèch ak Konfiskasyon

- Tout biwo ak kazye yo se pwopriyete Konsèy Edikasyon Bridgeport la kidonk yo ka fouye yo nenpòt kilè pou fè respekte politik, atant, règ lekòl yo, oswa nenpòt lòt rezon.
- Administrasyon lekòl la oswa moun yo deziyen yo gen dwa pou yo louvri ak fouye kazye ak biwo yo nenpòt kilè pou fè respekte politik distri a ak Kòd Konduit & Responsablite a, oswa pou nenpòt lòt rezon Sekirite.
- Nenpòt rechèch ka enkli itilizasyon yon aparèy elektwonik ak/oswa mekanik.
- Pandan yon rechèch valab oswa pandan lòt aktivite lekòl, si administrasyon lekòl la oswa moun deziye a obsève oswa jwenn nenpòt objè oswa sibstans entèdi pa Kòd Konduit & Responsablite a, yo ap konfiske li.

Aselman Ki Baze Sou Sèks

Aselman ki baze sou sèks se yon fòm diskriminasyon seksyèl ki gen ladann aselman seksyèl ak lòt aselman ki baze sou sèks, tankou estereyotip seksyèl, karakteristik seksyèl, gwosès oswa kondisyon ki gen rapò ak sa, oryantasyon seksyèl, ak idantiteseksyèl.

Lekòl Piblik Bridgeport yo entèdi diskriminasyon seksyèl nan nenpòt pwogram oswa aktivite edikatif yo dirije. Yo ankouraje moun pou yo rapòte nenpòt enkyetid oswa kesyon bay Kowòdonatè Tit IX la. Avi sou non-diskriminasyon an [ISIT LA](#).

Pwosesis Pou Sinyale Aselman Ki Baze Sou Sèks

Tanpri note ke règleman ak pwosedi yo kapab mete ajou pandan ane lekòl lan an fonksyon chanjman règleman BOE an oswa lejislasyon leta a.

BPS te adopte pwosesis plent ki pèmèt rezolisyon rapid ak ekitab pou plent ki fèt pa elèv, anplwaye, oswa lòt moun ki patisipe oswa ki ap eseye patisipe nan pwogram oswa aktivite edikatif li yo, oswa pa Kowòdonatè Tit IX la, ki fè okenn aksyon ki ta entèdi pa Tit IX oswa règ Tit IX yo.

1. Nenpòt anplwaye, elèv oswa lòt moun nan kominote lekòl la ki viktim aselman ki baze sou sèks pa yon elèv dwe rapidman rapòte pwoblèm nan bay yon pwofesè, konseye lekòl, travayè sosyal, oswa administratè ki pral dirije yo kote Kowòdonatè/Ofisye Tit IX ki deziye a. Yo pral mande plenyan an pou li ranpli yon fòm plent ekri ki gen ladan.
2. Si plenyan a se yon minè, Kowòdonatè/Ofisye Tit IX la pral evalye si konduit la baze sou yon rapò abi sou timoun, epi si se konsa, li pral swiv pwosesis rapò abi sou timoun Distrik la.
3. Kowòdonatè/Ofisye Tit IX la ap fè ankèt nesèsè yo e li ap voye moun ki sispèktè an bay administratè a pou plis aksyon, ki ka enkli oryantasyon pou konsèy oswa pwosedi disiplinè.

Vyolans nan koup Adolesan

Vyolans nan relasyon amoure adolesan defini kòm nenpòt aksyon abi fizik, emosyonèl oswa seksyèl, ki gen ladan swiv, aselman, menas, ki fèt ant elèv ki toujou a oswa te nan yon relasyon amoure oswa fizik. Aksyon sa yo ka konsidere kòm diskriminasyon seksyèl ak/oswa entimidasyon, yo pral ekzamine selon règleman yo. Yon rapò bay otorite yo ap fèt si sa nesèsè.

Rezo Sosyo ak Teknoloji

Politik Itilizasyon Akseptab (AUP)

Politik Itilizasyon Akseptab la ankouraje echanj enfòmasyon ki soutni aprantisaj ak ankouraje rechèch. Objektif sa a reyalize pa bay itilizatè yo aksè a lojisyèl ki sou sèvè dosye Distrik la ak sou Entènèt la, epi bay kapasite pou voye imèl ak travay sou platfòm anliy yo. Sa a konpatib ak misyon Distrik Lekòl Piblik Bridgeport la. Itilizasyon Entènèt la se yon privilèj, pa yon dwa elèv, e li dwe itilize sèlman pou objektif edikatif. Elèv ki abize privilèj sa a ap wè aksè yo revoke e yo ka fè fas ak repons disiplinè.

Atant

1. Chak elèv ki mande aksè ak lyen entènèt Bridgeport lan dwe ranpli yon Fòmilè Akò Kont Elèv la epi fè siyen li pa yon paran oswa yon responsab legal. Nenpòt itilizasyon rezo a san yon otorizasyon entèdi.
2. Rezo edikatif Bridgeportlan ni aksè entènèt la pa dwe itilize pou zafè biznis, Politik, relijye oswa pou rezon ilegal.
3. Itilizatè yo pa gen dwa itilize sistèm lan nan okenn fason ki insilte, deranje, ofanse, obsèn, oswa ki kont atant edikatif Distri a.
4. Itilizasyon entènèt Bridgeport lan pou jwenn oswa voye mesaj obsèn, pornografik oswa ki seksyèlman eksplisit, desen anime, blag, pwopozisyon endezirab oswa lèt renmen, mesaj ki ankouraje vyolans oswa menas sou nenpòt ki fòm, difamasyon rasyal, etnik oswa relijye oswa nenpòt lòt mesaj ki ka konsidere kòm aselman oswa difamasyon lòt moun ki baze sou sèks, ras, oryantasyon seksyèl, laj, nasyonalite oswa kwayans relijye oswa politik Konplètman entèdi.
5. Voye materyèl ki kritike administrasyon lekòl la, pwofesè, anplwaye, elèv oswa nenpòt moun ki gen rapò ak distri lekòl la entèdi.
6. Aselman itilizatè ki sou rezo a, antre nan sistèm konpitè lòt moun oswa domaje konpozan lojisyèl yo entèdi.
7. Abònman nan lis kourye, gwoup nouvel, tablo afichaj oswa nenpòt lòt sèvis pwomosyonèl sou entènèt pral sijè ak yon revizyon ak apwobasyon pa anplwaye distri a.
8. Fè ekspres pou Mal itilize rezo a ak ekipman li yo ap konsidere kòm yon zak vandalism epi itilizatè a ap fè fas ak aksyon disiplinè. Distri a ap kenbe itilizatè a finansyèman responsab pou nenpòt domaj ki fèt yo.
9. Pa gen okenn moun ki dwe fè okenn antre oswa chanjman san otorizasyon nan nenpòt dokiman, swa sou papye oswa elektwonik, ki pa te kreye pa moun sa a.
10. Mesaj imel yo ta dwe efase regilyèman pa chak itilizatè pou konsève espas stokaj.
11. Enstalasyon yon lojisyèl sou òdinatè Distri a dwe pre-apwouve pa Direktè Teknolojiak Enfòmasyon an epi sèlman fèt pa anplwaye sipò teknik yo.
12. Pwofanite oswa obsenite pa pral tolere. Tout manm kominote a dwe itilize lang ki apwopriye pou sitiyasyon lekòl yo jan yo endike nan Kòd Konduit Lekòl Piblik Bridgeport yo ak Responsablite an.
13. Pa gen moun ki dwe pran idantite lòt moun, itilize anonimite oswa psedonim. Moun sayo pral responsab pou aksyon ak pawòl yo.

14. Pa gen moun ki dwe itilize Rezo Distri a pou fè acha sou entènèt.

Rezo sosyo

Konsèy Lekòl Bridgeport lan konprann enpòtans pou pwofesè, elèv ak paran/responsab/okipe angaje, kolabore, aprann, ak pataje atravè platfòm sou entènèt, aplikasyon, ak “rezo sosyo” lè l sèvi ak zouti tankou Facebook, X, Google Apps, Teams, blog, ak anpil lòt ki pèmèt moun konekte ak pataje enfòmasyon.

Li enpòtan pou konsidere direktiv sa yo lè w ap poste nenpòt bagay sou entènèt: Ki èt pou elèv yo ak kominote Lekòl lan:

1. Poste ak travay sou entènèt avèk responsablite.
2. Sonje kote w ap patisipe a, ak kontni w ap poste a, paske li aji sou ou endividyèlman ak sou distri lekòl la.
3. Konprann dwa dòtè ak mak komèsyal yo.
4. Konfidansyalite enfòmasyon pèsònèl ak enfòmasyon lòt moun ak Kesyon sansib yo esansyèl.

Enfòmasyon ki fèt pa distri a, lekòl li yo, fakilte nou yo, pèsònèl ak elèv nou yo ak paran yo reflekte sou tout kominote distri an.

Elèv yo

Platfòm ak pwogram sou entènèt yo bay elèv yo yon opòtinite pou yo montre travay yo devan yon odyans reyèl, epi sa yo fè yo ak dokiman yo gen chans pou rive pi lwen pase sal klas lan. Sa vle di ke chak moun gen yon gwo responsablite pou respekte. Elèv BPS yo reprezante lekòl yo ak distri an lè yo poste sou entènèt, epi yo ta dwe swiv direktiv sa yo lè materyèl yo poste a ka idantifye yon elèv oswa relasyon yo ak lekòl la oswa distri an.

Men direktiv elèv yo ta dwe swiv lè y ap itilize platfòm sou entènèt yo, medya sosyal yo, oswa lòt zouti sou entènèt nan sal klas lan, aktivite lekòl yo, ak pou rezon edikatif:

- Fè atansyon ak sa w ap poste sou entènèt lan. Medya sosyal se yon espas trè piblik. Sa w poste oswa pibliye kite yon anpwent nimèk pou tout moun wè. Poste sèlman sa w vle zanmi, paran, pwofesè oswa fiti edikatè wè. Sa w mete sou entènèt la pa janm efase totalman.
- Swiv Gid Etidyan an ak Kòd Konduit ak Responsablite lè w ap ekri sou entènèt. Li akseptab pou w pa dakò ak opinyon yon lòt moun, men fè sa avèk respè. Asire w ke kritik ou a konstruktif epi li pa blesan. Sa ki pa apwopriye nan sal klas oswa nan lekòl la pa apwopriye sou entènèt tou.
- Fè atansyon sou entènèt lan. Pa janm bay enfòmasyon pèsònèl, tankou non fanmi w, nimewo telefòn, adrès, dat nesans, ak foto. Pa pataje kòd ou ak pèsonn sof si se ak pwofesè w oswa paran w.
- Jan w reprezante tèt ou sou entènèt lan reflekte tèt ou. Pa bay yon fo imaj de tèt ou.
- Si w rankontre materyèl ki pa apwopriye ki fè w santi w malalèz, oswa ki pa gen respè, di pwofesè w oswa konseye w lan imedyatman.
- Elèv ki pa swiv direktiv sa yo ka pèdi opòtinite yo pou yo patisipe nan vèsyon sou entènèt pwojè a ak/oswa aksè yo nan itilizasyon zouti sou entènèt nan lavni. Yo pral bay kopi papyè an.

Direktiv pou Paran

Blòg klas yo, platfòm sou entènèt yo, ak lòt medya sosyal se zouti pwisan ki ouvè kominikasyon ant elèv,

paran, ak pwofesè. Kalite kominikasyon ak kolaborasyon sa a ka gen yon gwo enpak sou aprantisaj. Distri a ankouraje paran yo pou yo patisipe nan pwojè sa yo lè sa apwopriye, men li mande pou paran yo toujou aji avèk responsablite ak respè, konprann ke konduit yo pa sèlman reflekte sou kominote lekòl la, men ap sèvi kòm yon modèl pou elèv nou yo tou.

Règleman sou Inifòm yo

- Tout elèv ki nan klas kindègadenn -12 dwe mete inifòm obligatwa yo chak jou lekòl.
- Inifòm obligatwa a gen ladan:
 - **Pantalon:** Pantalon ki fèt nan stil ròb oswa Docker ki dwe mete ak yon sentiwon nan ren; koulè espesifik pantalon pou inifòm yo ap detèmine pa lekòl espesifik lan.
 - **Jip, Jonmpè oswa Skorts:** Yo dwe rive nan nivo jenou oswa pi long. Blouz oswa polo yo dwe mete anba jonmpè a.
 - **Pantalon Kout:** ki rive nan nivo jenou oswa stil Docker yo dwe mete ak yon sentiwon.
 - **Chemiz:** Chemiz polo ak kòl oswa chemiz (manch long oswa manch kout). Koulè sipleman an, ki reprezante lekòl Bridgeport kote elèv yo ale, yo ap aksepte tou..
 - **Sweatshirt/Sweaters:** Pullover, zippered oswa cardigan, nan koulè espesifik lekòl la, san motif oswa dekorasyon. Yon vest oswa blazer nan koulè ki reprezante lekòl Bridgeport yo an ap pèmèt tou.
 - **Soulye/Sneakers:** Soulye yo trè rekòmande olye de sneakers. Anplis soulye, sneakers ak bòt ki apwopriye chak jou yo pèmèt. Lacets sou soulye, sneakers oswa bòt yo dwe mare. *SANDAL, FLIP FLOPS, SLIDES (tankou Crocs) oswa SLIPPERS pa pèmèt nan lekòl la.*
 - **Rad** pou aktivite deyò ak tan lib.
 - **Rad pou Jounen Edikasyon Fizik:** Elèv yo ka mete pantalon sweat/chemiz ak sneakers nan lekòl pandan jou edikasyon fizik yo. T-shirt ak kout pantalon ki apwouve pa lekòl la yo tou pèmèt.
- Rad lekòl, bijou oswa akseswa ki anpeche yon anviwònman aprantisaj ki an sekirite ak konfòtab pou tout moun entèdi. Sa yo gen ladan, men yo pa limite selman:
 - ki ka anpeche sekirite oswa ogmante risk pou blese tèt ou oswa lòt moun, oswa ki ka lakòz malèz pou lòt moun (pa egzanp, salte, langaj obsen, ofansif, senbòl, mak gang)
 - ki fè pwomosyon oswa ankouraje itilizasyon alkòl oswa dwòg
 - Rad pornografik, ki transparan, oswa ki kale kò (halter oswa rad ki kale vant)
 - ki gen karakteristik ki ka fè lòt moun fache oswa jennen yo
 - Kouvri figi oswa tèt
- Sèlman linèt preskripsyon ak linèt anti limyè ble ki pèmèt.
- Nenpòt elèv ki transfere nan Distri Lekòl Bridgeport soti nan yon lòt distri lekòl pandan ane lekòl lan ap jwenn eksepsyon pou sèt (7) jou kote yo pap jwenn sanksyon paske yo pa pote inifòm ki obligatwa an.
- Si gen nenpòt sikonstans ki limite kondisyon inifòm oswa rad, tanpri kontakte administrasyon lekòl la, travayè sosyal, oswa konseye lekòl la pou asistans.

Itilizasyon Fòs oswa Metriz Fizik

- Estrateji eksepsyonèl pou kalme yon elèv ap toujou itilize anvan metriz, eksepte nan sitiyasyon ijans. Pou plis enfòmasyon, tanpri gade [Lwa ak Règleman ki Gouvènè Itilizasyon Metriz ak Izolasyon nan Lekòl yo](#)

- Lè estrateji pou kalme yon elèv pa efikas oswa lè yon ijans parèt, pèsònèl lekòl yo ka itilize metriz fizik oswa fòs ki rezonab ak prekosyon sou yon elèv lè sa nesèsè pou:
 - Anpeche blese imedya oswa iminan pou elèv la oswa lòt moun
 - Pran nenpòt kalite objè danjere ki ka itilize pou blese tèt ou oswa lòt moun
 - Konfiske dwòg ilegal oswa sibstans ki kontwòle
 - Pwoteje pwopriyete
 - Metrize oswa retire elèv la pou kenbe sekirite ak lòd

Vandalism

- Yon elèv ki fè yon zak vandalism sou nenpòt zòn nan pwopriyete lekòl la dwe reponn pou reparasyon, restorasyon ak/oswa fè ranbousman pou pwopriyete ki domaje an oswa vole a.
- Yon elèv ap refere bay otorite legal yo dapre Memorandum akò an.

Vapè

Lwa eta a entèdi limen oswa pote yon sigarèt, yon sigar, yon pip oswa yon bagay ki sanble avèk yo nan nenpòt zòn lekòl la, enkli lakou lekòl la. Gid etidyan an ak Kòd Konduit & Responsabilite ranfòse lwa eta a ki entèdi elèv yo fimen nan zòn lekòl la oswa sou lakou lekòl la. Lwa eta a ak Kòd Konduit & Responsabilite elèv yo entèdi tou fimen pandan vwayaj nan otobis lekòl la. Règleman Lekòl Piblik Bridgeport la se pa fimen, pa itilize oswa posede tabak sou nenpòt ki fòm, nenpòt kote nan etablisman lekòl yo, sou lakou lekòl yo oswa nan aktivite ki òganize pa lekòl la. Vyolasyon sa a fèt tou chak fwa elèv yo posede alimèt, lighters, oswa lòt bagay ki fè konbisyon ki pa gen itilizasyon rezonab pou elèv yo nan lekòl la.

Zam yo

- Yon elèv ki posede yon zam ap sibi yon demann obligatwa pou ekspilsyon.
- Yon elèv ap refere bay otorite legal yo dapre Memorandum Akò a.
- Yon elèv ap voye bay ajans sèvis sosyal ki apwopriye Tankou ekip Youth Diversion lan.

APENDIS A:Glosè Tèm yo

Nan objektif konpreyansyon ak mete ann aplikasyon Kòd Konduit & Responsablite a, Gid Elèv yo, politik ak règleman administratif yo, tèm sa yo define konsa:

Administratè oswa reprezantan : yon anplwaye Konsèy Edikasyon an ki gen yon sètifika administratè entèmedyè. Reprezantan: Nenpòt anplwaye nan Komisyon Konsèy Edikasyon an k ap aji nan plas yon administratè

Ensandi Kriminèl: Tantativ entansyonèl oswa aksyon kòmanse yon dife oswa eksplozyon nan lekòl la, sou pwopriyete lekòl la, oswa yon otobis lekòl oswa yon machin BOE

AUP: Politik Itilizasyon ki Akseptab (Gade Move Itilizasyon Teknoloji pou plis enfòmasyon)

BOE: Konsèy Edikasyon

BPS: Lekòl Piblik Bridgeport yo

Entimidasyon: itilizasyon repete pa youn oswa plizyè elèv yon kominikasyon ekri, oral oswa elektwonik, tankou sibè-asèlman dirije kont yon lòt elèv ki ale lekòl nan menm distri a, oswa yon zak fizik oswa yon jès pa youn oswa plizyè elèv repete dirije kont yon lòt elèv ki ale lekòl nan menm distri an

Trichri ak plajya: Tout fòm trichri oswa plajya inakseptab. Yo dwe konsidere kòm fòm trichri ak/oswa plajya move reprezantasyon devwa ke yo bay elèv yo lakay yo, travay nan klas yo, tès yo, rapò oswa lòt devwa yo, ke yo konsidere kòm si se te pwòp travay pa yo. Konsekans trichri yo dwe jeneralman akademik sof si ensidans yo repete, na ka sa repons la dwe disiplinè.

Check-in/Check-Out (CICO): Check-In/Check-Out bay opòtinite pou gen kominikasyon chak jou ant yon elèv ak pwofesè yo ak ant lekòl la ak paran yo pou sipòte elèv ki bezwen sipò sipleman nan konpòtman yo. CICO bay ranfòsman ak atansyon pozitif nan men granmoun.

Konfiskasyon: lè gen rezon rezonab pou kwè ke yon elèv an posesyon dwòg, gen yon obligasyon pèsònèl lekòl la pou chèche ak sezi dwòg sa yo. Fouy ak sezi sa yo ka enplike kazye lekòl yo, machin ki sou pwopriyete lekòl la, rad, valiz, valiz liv, liv ak lòt byen pèsònèl. Y ap fè efò rezonab pou jwenn akò volonte elèv la pou rechèch la epi pou elèv la prezan nan moman rechèch la. Tout dwòg konfiske yo pral remèt bay lapolis le pi vit posib, sètènman nan twa (3) jou dapre Lwa Jeneral Connecticut § 10-154 (c).

Sibstans Kontwole: yon sibstans oswa dwòg oswa prekisè imedya ki idantifye anba orè I a V, kip a limite ak sa, nan règleman sou orè pou sibstans kontwole nan Connecticut dapre Seksyon 21a-243 Lwa Jeneral Connecticut yo.

Enstriman danjere: nenpòt enstriman, atik oswa sibstans, ki nan sikonstans yo itilize oswa eseye oswa menase ke y ap itilize yo, ka lakòz lanmò oswa blesi fizik grav epi li gen ladan yon "machin" ak yon chen ke yo pase lòd pou atake

Zam ki ka touye moun: nenpòt zam, kit li chaje oswa dechaje, ki ka tire oswa yon kouto oswa yon kouto ki ka switch, kouto gravite, billy club, blakjak, yon matrak oswa kouto metal.

Repons disiplinè: rezilta oswa rezilta chwa yon elèv ak repons yon konsekans lojik lè yon atant, pwosedi ak/oswa règleman ki te etabli pa te satisfè oswa swiv

Distribisyon: bay yon lòt moun posesyon yon dwòg, kit se pou lajan ou non

Dwòg: nenpòt bwason ki gen alkòl, sibstans ki kontwole, sibstans ilegal oswa medikaman ki dwe preskri bay yon elèv men l pa gen yon preskripsyon ki sot nan men yon doktè ki gen lisans oswa dantis.

Akseswa dwòg: nenpòt objè oswa aparèy yo itilize, ki fèt pou itilize oswa ki fèt pou itilize pou enjeksyon, rale, enjekte oswa otreman entwodwi sibstans kontwole nan kò imen an, (pa egzanp lam razwa, bong, pip, klip ravèt, papyè woule tabak) oswa nenpòt objè oswa veso ke w ka itilize, fèt pou itilize oswa ki fèt pou itilize pou estoke, kache oswa distribye sibstans ki kontwole

Sispansyon an Ijans: esklizyon nan prezans ak privilèj lekòl yo pou toutotan ijans lan egziste, men pa plis pase twa (3) jou lekòl konsekitif. Yon ijans va vle di yon sitiyaasyon kote prezans kontinyèl elèv la nan lekòl la reprezante yon danje pou moun/pwopriyete oswa yon dezòd nan pwosesis edikasyonèl la ke yon odyans pa kapab fèt anvan yo eskli elèv la nan lekòl la.

Ekspilasyon: esklizyon nan prezans lekòl ak privilèj yo pou plis pase dis (10) jou lekòl konsekitif. Gade Règ Lekòl Piblik Bridgeport yo No. 5131

Goumen: Goumen fèt lè de oswa plizyè elèv angaje aktivman nan frappe, kout pye, pouse, bite oswa lòt fason pou eseye fè mal youn lòt. Menmsi yon elèv gendwa "kòmanse goumen" an, youn oswa plizyè elèv ka koupab de sa si yo ofri plis pase rezistans pasif kont enstigatè a epi eseye agresivman fè enstigatè a mal. Elèv ki atake pa yon lòt elèv ka evite vyole seksyon sa a lè yo fè bak oswa yo ofri sèlman ase rezistans pou evite blese tèt yo.

Zam a fe: nenpòt zam ki pral, ki fèt pou, oswa ki ka fasilman konvèti pou ekspilse yon pwojektil pa aksyon yon eksplozif, kadran an oswa resepte nenpòt zam sa yo, yon mòflè oswa silansye oswa nenpòt zam destriktif. Aparèy, ki gen ladan nenpòt aparèy eksplozif, ensandyè, gaz anpwazonnen, ki gen ladan l yon bonm, yon grenad, yon fizi ki gen yon chaj propellen ki plis pase kat ons, yon misil ki gen yon chaj eksplozif oswa ensandyè ki gen plis pase yon ka (1/4) ons, yon min oswa aparèy menm jan an oswa

nenpòt zam ki pral oswa ki ka konvèti nan plis pase yon demi pous (1/2") dyamèt

Odyans (Administratif): yon reyinyon ak yon administratè lekòl kote yo tande akizasyon y oak bay yon opòtinite pou bay eksplikasyon

Odyans pa devan Konsèy Edikasyon an: yon odyans konsa nòmalmman konsidere yon rekòmandasyon pou ekspilyon yon elèv (gade Lwa Jeneral Connecticut § 10-233d)

Komite Aksyon Jistis Sosyal nan lekòl segondè: Yon gwoup elèv nan nivo lekòl segondè ki resevwa fòmasyon nan Pratik Restoratif ki ta bay entèvansyon kanmarad-a-kanmarad pou adrese pwoblèm disiplinè ki ba epi bay altènativ a sispansyon lekòl ak lòt pratik eksklizyon.

Detansyon: pote oswa estoke yon objè oswa sibstans entèdi sou oswa nan kò elèv yo, rad, chapo, valiz, bous, valiz, nenpòt kalite kach, kazye, biwo, chèz, otomobil, bisiklèt, motosiklèt, liv, tablèt, plim oswa kreyon oswa nan nenpòt fason yo kenbe oswa pote oswa estoke yon objè oswa sibstans entèdi

Sispansyon nan Lekòl la: pwosedi kote elèv key o asiye an pase tout jounen an nan yon zòn rekile lwen kote klas yo regilyèman pwograme yo. Pandan tan sa a andeyò klas la, yo pral byen sipèvize elèv yo, yo pral bay tan pou refleksyon sou ensidan yo epi yo pral konplete travay yo ak devwa yo. Tanpri gade Lwa Piblik 10-111 ak Seksyon Lwa Jeneral 1-233C.

Pwogram anndan lekòl la: nenpòt pwogram devlope, jan lekòl la oswa distri a te etabli, pou bay elèv ki bezwen entèvansyon sosyal, emosyonèl oswa konpòtmantal pratik ak konsèy pou ede elèv yo.

Entèvansyon: estrateji ke yo bay elèv yo nan entansyon pou pwodwi chanjman pozitif nan konpòtman

Otorite aplikasyon lwa yo: nenpòt ajans lokal, eta oswa federal ki legalman otorize pou fè respekte lalwa kominote a, leta oswa gouvènman federal la

Konsekans Lojik: yo planifye davans epi yo fèt pou ede elèv yo aprann konpòtman pwososal apwopriye epi reyisi nan lekòl la. Kalite ak gravite konpòtman ki pa apwopriye oswa endezirab la dwe koresponn ak lojik Konsekans yo.

Zam a masyal: a nunchaku, kama, kasari-fundo, octagon sai, tonfa or Chinese star

Meta-moman: yon moman oswa yon poz pou jere yon repons emosyonèl lè li deklanche.

Konsyans: kapasite fondamantal moun yo genyen pou yo prezan totalman, pou yo konsyan de kote yo ye ak sa yo ap fè, san yo pa reyaji twòp ni santi yo akable pa sa k ap pase alantou yo.

Mood-Meter: yon zouti pou ogmante konsyans pwòp tèt ou ak sosyal atravè refleksyon ak pwòp tèt ou rapò sou atitud aktyèl, santiman, oswa emosyon.

Plizyè referans: Lè konpòtman oswa enfraksyon disiplinè kontinye ap fèt apre entèkansyon Nivo 1 oswa Nivo 2, li ka gen posibilite pou l vin pi grav e/oswa pwoblèm oswa bezwen yon pi wo nivo entèkansyon. Nan aliyman ak disiplin pwogresif ak konsekans lojik, elèv yo pral resevwa sipò ak repons disiplinè ogmante pou enfraksyon menm si yo nan Nivo 1 oswa Nivo 2.

Sispansyon andeyò lekòl la: esklizyon nan prezans ak privilèj lekòl pou yon peryòd definitif ki pa depase senk (5) jou nan klas Pre-K-2 ak dis (10) jou lekòl konsekitif nan klas 3-12. Chak jou sispansyon dwe konsidere kòm yon jou konplè absans eskize

PBIS: Entèkansyon ak Sipò pou Konpòtman Pozitif se yon apwòch sistèm nan tout lekòl la pou pwoblèm disiplin ki mete aksan sou prevansyon, ansèyman sou konpetans sosyal, ak desizyon ki baze sou done pou diminye konpòtman pwoblèm ak amelyore pèfòmans akademik. PBIS konsiste de Entèkansyon ki baze sou rechèch syantifik. www.pbis.org

Posesyon: nenpòt posesyon ki ilegal (yon sibstans kontwòle, dwòg ilegal oswa alkòl) dapre Lwa Eta Connecticut, (pa egzanp, kenbe oswa genyen souyon moun oswa nan afè yon moun nenpòt dwòg oswa bwason ki gen alkòl, ki gen ladann otomobil, kazyè, sak lekòl yon moun, rad, chapo, valiz, bous, valiz, biwo, chèz, bisiklèt, motosiklèt, liv, tablèt, plim oswa kreyon oswa nan nenpòt fason key o kenbe, pote oswa estoke objè oswa sibstans entèdi a).

Posesyon ak entansyon pou vann: nenpòt posesyon san otorizasyon yon sibstans kontwòle, dwòg ilegal oswa alkòl ki kouvri anba enfraksyon sa a. Posede pou kont li se yon Ofans Gwo epi li ka sijè a ekspilasyon. Administratè yo ka konsidere tou yon rekòmandasyon bay Juvenile Review Board (JRB) oswa òganizasyon kominotè pou reyabilitasyon dwòg oswa alkòl kòm yon entèkansyon devyan.

Posesyon yon zam oswa objè danjere: nenpòt zam afe, kouto, eksplozif oswa lòt objè danjere Nenpòt zam oswa enstriman danjere yo jwenn nan posesyon yon elèv oswa pote nan lokal lekòl la, nan otobis lekòl la, nan nenpòt aktivite ke lekòl la patwone, oswa andeyò lokal lekòl la, ap lakòz yon dis. (10) jou sispansyon otomatik ak referans obligatwa pou ekspilasyon

Prensipal: yo rele tou administratè ki responsab bilding lan, anplwaye yo, elèv yo, ak/oswa aktivite ki gen rapò ak lekòl la

Restitasyon: Y ap chache restitasyon nan men nenpòt moun pou domaj oswa vòl pwopriyete pèsònèl oswa pwopriyete lekòl la. Sa gen ladan l domaj nan enstalasyon lekòl yo, sa vle di twalèt, kazyè, biwo, elatriye – domaj oswa pèt materyèl liv lekòl yo, ak founiti pou elèv ak paran responsab yo; oswa domaj nan pwopriyete pèsònèl anplwaye lekòl yo oswa elèv yo. Yo ka refere zafè sa yo bay lapolis

oswa lòt otorite legal pou plis aksyon si sa nesèsè.

Pratik Restoratif: yon kontinyòm pratik ki santre sou bati relasyon pozitif epi repare domaj lè domaj fèt

Sèk Restoratif: Sèk Restoratif yo se yon apwòch kominotè pou rezolisyon konfli ak ranfòsman relasyon. Yo ofri yon espas estriktire pou bati relasyon, etabli woutin, ak devlope rezilyans pou elèv, pèsònèl, ak fanmi yo

Agresyon seksyèl: se yon atak a nati seksyèl sou yon lòt moun, oswa nenpòt zak seksyèl ki komèt san konsantman. Refere a lwa eta Connecticut 53a-70, 53a-71, 52a-72a, ak 53a-73a. Gade Asèlman seksyèl Elèv/Anplwaye seksyèl (Asèlman ki baze sou Sèks

Ajans Sèvis Sosyal yo: ajans lokal, leta oswa founisè prive ki bay konsèy ak lòt sèvis sipò pou moun

Aprantisaj sosyo Emosyonèl: vle di pwosesis kote timoun ak granmoun atenn entèlijans emosyonèl atravè konpetans konsyans pwòp tèt yo, jesyon pwòp tèt yo, konsyans sosyal, konpetans relasyonèl ak pran desizyon responsab..

Kontra konpòtman a siksè Elèv yo: Yo ka mande elèv la pou l antre nan yon Kontra Siksè Elèv

pou asire siksè kontinyèl elèv la nan lekòl la. Nan yon Kontra Siksè Elèv :

- Elèv la pran yon angajman pou l gen yon konpòtman ki pi pozitif nan fòm yon kontra ekri
- Yo ka asiye elèv la a sèvis kominotè oswa eskolè;
- Nan salklas la, pwofesè a pral fè kontra a ak elèv la epi enfòmè paran an.
- Nan nivo lekòl la, direktè a oswa reprezantan an pral detèmine kondisyon kontra a

Move Itilizasyon Teknoloji: Nenpòt itilizatè ki vyole AUP ak lwa eta ak federal ki aplikab yo kapab pèdi privilèj rezo yo ak nenpòt lòt opsyon disiplinè Eta bay.

Lwa, Règleman Konsèy Administrasyon an oswa Kòd Konduit ak Responsablite Lekòl Piblik Bridgeport yo, ki gen ladan l, men pa sa sèlman, pèt privilèj rezo/Entènèt, sispansyon ak/oswa ekspilsyon. Itilizatè yo ki fè espère domaje ekipman, eseye chaje oswa telechaje lojisyèl san otorizasyon, aksè a kont yon lòt itilizatè oswa kont lekòl la oswa montre neglijan pou règleman sa yo, yo pral sijè a aksyon disiplinè. Domaj ki te koze sou lòt rezo yo ap lakòz itilizatè a sibi menm aksyon disiplinè ak domaj nan Rezo Bridgeport/Entènèt la, ansanm ak nenpòt akizasyon kriminel posib.

Vyolans nan Koup Adolèsan: nenpòt zak abi fizik, emosyonèl, oswa seksyèl, ki gen ladan pèsekisyon, asèlman, menas, ki fèt ant elèv ki kounye a oswa deja nan renmen oswa nan yon relasyon fizik.

UEA: absans san ekskiz. Tanpri gade nan Règleman prezans yo.

Itilizasyon: enjere, bay piki oswa otreman lakòz yon dwòg rive nan san an oswa vwa dijestif yo

Vandalism pa yon Elèv adil: Elèv adilt yo responsab pèsònèlman pou nenpòt domaj ki fèt nan nenpòt pwopriyete, reyèl oswa pèsònèl, ki fè pati distri lekòl la. Elèv yo kapab sibi aksyon disiplinè

Vandalis pa yon Minè: Paran/gadyen timoun minè/ki pa emansipe, ki fè espere koupe, defigire oswa blese nan nenpòt fason, nenpòt pwopriyete reyèl oswa pèsònèl ki fè pati distri lekòl la, pral responsab pou tout domaj sa yo jiska kantite maksimòm ke lwa leta yo pèmèt. Responsablite yo bay dapre Lwa Jeneral Connecticut 52-572 pa soulaje minè a de responsablite pèsònèl pou domaj oswa blesi sa yo oswa soulaje paran/gadyen yo pou domaj timoun minè fè epi li anplis de nenpòt lòt responsablite ki egziste nan lalwa. Paran/gadyen timoun minè yo pral responsab tou pou tout byen ki fè pati sistèm lekòl la ke yo prete bay minè epi yo pa retounen sou demann distri lekòl la. Minè a kapab tou sibi aksyon disiplinè.

Anqaiman Sekirite Lekòl la Pou Elèv yo

Mwen, _____ (Non Elèv la) te resevwa, li, ak diskite sou Gid Etidyan ak Kòd Konduit & Responsablite pou Lekòl Piblik Bridgeport lan. Mwen okouran de dwa mwen ak responsablite mwen pou kreye yon anviwònman lekòl ki an Sekirite, enklizif, ak akeyan pou tout moun, elèv, pwofesè, ak lòt granmoun.

Mwen konprann tou ke aksyon mwen ki deranje oswa ki vyole dwa lòt elèv pou aprann nan yon espas ki an sekirite ap mennen nan entèvansyon ak konsekans lojik jan sa dekri ak diskite nan Gid Etidyan an Kòd Konpòtman & Responsablite an.

Siyati Elèv la:

Dat:

Notifikasyon Paran/ Responsab Legal/Swanyan

Chè Paran/Responsab Legal/ Swanyan,

Lekòl Piblik Bridgeport yo kwè ke moun ki okipe elèv yo dwe enfòmè sou efò distri a ak lekòl yo pou kreye ak Kenbe yon anviwònman aprantisaj ki an sekirite, ki pwoteje pou tout elèv yo. Tanpri li Gid Etidyan an ak Kòd Konpòtman & Responsablite a epi diskite li ak pitit ou.

Tanpri soumèt fòm sa a tounen nan lekòl la anvan: _____

Mwen se paran/Responsab Legal/Swanyan elèv ki gen non ki mansyone pi wo a. Mwen te resevwa ak li Gid Etidyan an ak Kòd Konpòtman ak Responsabilite an. Mwen konprann ke lè m siyen dokiman sa a, mwen dakò pou sipòte ak ankouraje objektif Gid Etidyan an ak Kòd Konpòtman ak Responsabilite a. Mwen pral fè tout efò pou travay ak lekòl la ak distri a pou rezoud kesyon disiplinè yo.

Siyati Paran/Responsab Legal/ Swanyan:

Dat

Travay Ke Yo Konsilte yo

Basic rules of SPS 2023-24 handbook [Manyèl Règleman Bazik SPS 2023-24]. Lekòl Piblik

Seattle yo . (2023). <https://www.seattleschools.org/wp-content/uploads/2023/11/Basic-Rules-Handbook-English.pdf>

Belman Moses, M. (2024, June) *2024 Roundtable Legislative Update* [Mizajou Lejislatif Tab wonn 2024.] [Dyapozitif PowerPoint yo].

Lekòl Piblik Bridgeport yo. (2021). *BPS Student Handbook*. [*Gid etidyan BPS* .] Lekòl Piblik Bridgeport yo. https://resources.finalseite.net/images/v1709607086/bridgeportedunet/fiumukwbtewx2ry6cgib/BPS_Student_Handbook.pdf

Dignity in Schools Campaign, *Model Code on Education and Dignity*, [Kanpay Diyite nan Lekòl yo,

Modèl Kòd sou Edikasyon ak Diyite] 2013 (30- 33),

http://www.dignityinschools.org/files/code/ModelCode_Section3.1b_Model2.pdf.

Hannigan, J. D., & Hannigan, J. E. (2022). *Don't Suspend Me! An Alternative Discipline Toolkit*. [Pa Mete Mwen nan Retni! Yon Kit Zouti pou Disiplin Altènatif.

Corwin Press.

Lambeck, L. (2024, April 29). *Westport Public Schools Draft Code of Conduct*. [Pwojè Kòd Konduit Lekòl Piblik Westport yo.] Westport Journal.

<https://play.champds.com/ATT/westportschoolsct/2022-04/5ffabbe59857c1fd0b3b51b24a05572c3b5fbff9.pdf>

Lieber, C. M., Tissiere, M., & Frazier, N. (2015). *Shifting gears: Recalibrating schoolwide discipline and student support: A restorative and accountable approach for middle and high schools*.

[Pase nan Yon Nivo siperyè: Reyajisteman disiplin ak ankourajman pou elèv yo nan Lekòl la: Yon Apwòch Restoratif ak Responsab pou Lekòl Mwayèn ak Lekòl Segondè yo.] Engaging Schools.

Lekòl Piblik Montgomery County yo. (2023). *Code of conduct*. [Kòd Konduit .] Lekòl Piblik Montgomery County yo.

https://www.montgomeryschoolsmd.org/contentassets/2bcd99470c9f44f891cc5be276c25d19/student_code-of-conduct_web.pdf

Lekòl Piblik New Fairfield yo . (2023). *Code of responsibility and respect*. [Kòd Responsablite ak Respè] Lekòl Piblik New Fairfield yo.

Lekòl Piblik New Haven yo. (2023). *Code of conduct*. [Kòd Konduit] Lekòl Piblik New Haven yo .