

请不要送生病的学生去学校上学

下面列表提供的是学校的要求,而非医疗建议。
如果有任何健康问题,请联系您的医疗健康提供者。



疾病症状



学生可能在...之后返回学校
(下面所列的时间是留在家中所需的最短时间。学生因某些疾病可能会留在家中更长的时间。)

发烧: 体温超过华氏
100.4°F



学生在不服用退烧药的情况下24小时不发烧。

新的咳嗽或新的呼吸困难



症状在24小时内得到改善(不咳嗽或咳嗽得到良好控制且呼吸舒适)。可能需要紧急医疗护理。

脖子僵硬的头痛或有发烧的头痛



无症状, 或学校护士遵循医生建议。如果发烧, 请遵循发烧说明。可能需要紧急医疗护理。

腹泻: 每天3次水泻或无法控制排便



24小时无症状, 或遵医嘱或学校护士的建议。

呕吐: 一次或多次不明原因的呕吐



24小时无症状, 或遵医嘱或学校护士的建议。

皮疹或烂疮



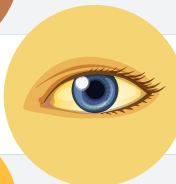
无症状, 即皮疹消失或烂疮已干或可被绷带完全覆盖, 或遵医嘱或学校护士的建议。

红眼并有眼睛分泌物:
黄色或棕色的分泌物。



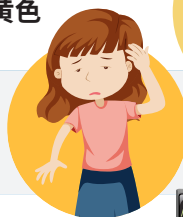
无症状, 即红眼和分泌物消失, 或遵医嘱或学校护士的建议。

黄疸: 眼睛或皮肤出现新的黄色



在学校收到医生或当地卫生当局对学校护士的指令后。

无原因的异于寻常的行为:
异常的疲倦, 烦躁或困惑



无症状, 即恢复正常或遵医嘱或学校护士的建议。

重大健康事件, 如生病持续2周以上或住院或学生的健康状况需要比学校工作人员安全提供的更多的照顾。



在学校收到医生对学校护士的指令后, 以及为学生的安全采取措施后。请与学校工作人员一起解决特殊的医疗保健需求, 以便学生可以安全上学。