

PROGRAMA DE ASOCIACIÓN DE ESCUELAS COMUNITARIAS DE CALIFORNIA: PLAN DE IMPLEMENTACION

Instrucciones

Esta Plantilla del Plan de Implementación del Programa de Asociación de Escuelas Comunitarias de California (CCSPP *por sus siglas en inglés.*) ha sido creada por el Centro Estatal de Asistencia para la Transformación de las Escuelas Comunitarias (S-TAC *por sus siglas en inglés.*), en colaboración con el Departamento de Educación de California (CDE *por sus siglas en inglés.*). Esta plantilla se diseñó para ayudar a los solicitantes de la Cohorte 3 a cumplir con el requisito de presentar un plan de implementación (**por centro**) como parte de su Solicitud de Candidatura y para ayudar a los beneficiarios del CCSPP con la implementación de la escuela comunitaria en general. Debe considerarse un documento dinámico que se actualiza periódicamente para reflejar el progreso y las necesidades de su(s) escuela(s) comunitaria(s), las actualizaciones legislativas y las correcciones informadas por sus procesos de mejora continua y de participación de la comunidad escolar. **En todo el modelo se hace referencia a la Agencia Local de Educación (LEA *por sus siglas en inglés.*) para fomentar la colaboración entre LEA y los centros en la aplicación del CCSPP.**

El Plan de aplicación debe guiarse por [Esquema de las escuelas comunitarias de California](#), (esquema CA CS), y las [Estrategias de desarrollo de capacidades: Una rúbrica de Desarrollo](#) para aprovechar los objetivos existentes para las escuelas comunitarias, se recomienda encarecidamente la alineación con las metas y objetivos generales de LEA, tal como se establece en los Planes de Control Local y Rendición de Cuentas (LCAP *por sus siglas en inglés.*) y los Planes Escolares para el Rendimiento Estudiantil (SPSA *por sus siglas en inglés.*).

LEA y los centros escolares deben trabajar en colaboración con los socios de la comunidad, incluidas las familias/cuidadores, el personal, los estudiantes, los líderes del distrito, los representantes interinstitucionales, etc., para desarrollar y revisar el Plan de implementación del CCSPP. El líder de LEA, en colaboración con los centros escolares, es responsable del plan y de la supervisión de los socios o subcontratistas de la comunidad. LEA debe incluir a todos los socios en la elaboración y revisión del plan. Se recomienda que el plan se revise al menos dos veces al año. Tenga en cuenta que la Plantilla del Plan de Implementación le pide que se centre en los procesos críticos que cada escuela y LEA deben desarrollar para ejecutar la visión de las escuelas comunitarias con el fin de lograr los resultados deseados. El Informe Anual de Progreso (IPA *por sus siglas en inglés.*) pedirá a los beneficiarios que reflexionen e informen sobre esos resultados.

El Plan de Implementación será presentado al CDE como parte de la Ayuda de Implementación de la Cohorte 3 por aquellos que están solicitando. Esta plantilla del plan de implementación se actualizará a medida que se desarrolle el sistema de responsabilidad del CCSPP.

Descripción general del esquema CA CS

Una escuela comunitaria es cualquier escuela que atienda a alumnos desde preescolar hasta secundaria a través de un enfoque "integral", con un enfoque integrado en lo académico, la salud y los servicios sociales, el desarrollo de la juventud y la comunidad, y la participación de la comunidad. Se trata de un programa de transformación escolar basado en la equidad y la creación de valores.

Adoptado en 2022, el Esquema CA CS identifica 4 Pilares de Escuelas Comunitarias, Condiciones Clave para el Aprendizaje, Compromisos Fundamental, y Prácticas Comprobadas como sigue:

Elementos fundamentales de las escuelas comunitarias: Apoyo integrado a los estudiantes; participación de la familia y la comunidad; liderazgo y prácticas de colaboración para educadores y administradores y; ampliación del tiempo y las oportunidades de aprendizaje.

Condiciones clave para el aprendizaje en una escuela comunitaria: Condiciones ambientales favorables que fomenten las relaciones sólidas y la comunidad; Estrategias de enseñanza productivas que apoyen la motivación, la competencia y el aprendizaje autodirigido; Aprendizaje social y emocional (SEL *por sus siglas en inglés.*) que fomente habilidades, hábitos y mentalidades que permitan el progreso académico, la eficacia y el comportamiento productivo, y; Sistema de apoyos que permitan un desarrollo saludable, respondan a las necesidades de los estudiantes y aborden las barreras de aprendizaje.

Compromisos básicos de las escuelas comunitarias: Un compromiso con la práctica basada en los valores y en los puntos fuertes; Un compromiso con un clima escolar racialmente justo y restaurativo; Un compromiso con una enseñanza fortalecida, culturalmente competente y relevante; y un compromiso con la toma de decisiones compartida y las prácticas participativas.

Prácticas probadas de las escuelas comunitarias: Elaboración de un mapa de los valores de la comunidad y análisis de las carencias; Coordinador de la escuela comunitaria; Consejos consultivos locales y de la LEA; e Integración y coordinación con otros programas pertinentes.

El Esquema de las Escuelas Comunitarias de California se sintetiza a través del [Valores generales](#) y operado a través de las Estrategias de Refuerzo de las Capacidades.

Puede encontrar más información sobre estos conceptos clave o componentes de las escuelas comunitarias en <https://www.cde.ca.gov/be/ag/ag/yr22/documents/jan22item02a1.docx> y en <https://www.acoe.org/Page/2461>, incluyendo [el Esquema CA CS](#).

Estrategias de capacitación

El S-TAC ha lanzado las Estrategias de desarrollo de capacidades: Una rúbrica de desarrollo que sirve de mapa de ruta tanto para las LEA como para los centros escolares y que pretende mejorar la adopción, la implementación y la sostenibilidad de las escuelas comunitarias. Las estrategias de desarrollo de capacidades se centran en:

1. Entendimiento y compromiso compartidos
2. Prioridades colectivas: Establecer objetivos y tomar acción
3. Liderazgo colaborativo
4. Coherencia: Alineación de políticas e iniciativas
5. Personal y sostenibilidad
6. Asociaciones comunitarias estratégicas
7. Aprendizaje profesional
8. Centrar el plan de estudios y la pedagogía en la comunidad
9. Seguimiento de los progresos y pensamiento prospectivo

Se puede acceder a la Guía de desarrollo [aquí](#), y es mejor utilizarlo como documento complementario mientras los beneficiarios completan este plan de aplicación.

CCSPP: PLAN DE IMPLEMENTACION

Información de contacto del centro escolar

Sunnybrae Elementary School
1031 S. Delaware St., San Mateo CA 94402
Cynthia Chin, Directora

Estrategias, prioridades y objetivos

Describa los principales objetivos del proceso y las medidas de actuación para la iniciativa de escuelas comunitarias del centro escolar. Añada líneas si es necesario. Utilice como guía las actividades específicas de cada fase descritas en la Guía de desarrollo.

Estrategia 1: Entendimiento y compromiso compartidos

Las LEA y las escuelas dan a conocer las escuelas comunitarias en toda la comunidad, desarrollando una comprensión compartida del enfoque de las escuelas comunitarias centrado en el establecimiento de escuelas con justicia racial y centradas en las relaciones. Las escuelas y las LEA responden a la pregunta "¿por qué una escuela comunitaria para mi escuela/distrito?"

Entendimiento y compromiso compartidos en torno a los valores generales

Después de hacer que los interesados respondan a la pregunta "¿por qué una escuela comunitaria para mi escuela?", comparta su respuesta a esa pregunta en el recuadro siguiente. En su respuesta, asegúrese de indicar cómo la comprensión de su centro de las escuelas comunitarias refleja su compromiso con el Esquema CA CS a través de los valores generales (a valores generales se puede acceder a [aquí](#)):

1. Espacios justos desde el punto de vista racial y centrados en las relaciones
2. Poder compartido
3. Conexiones aula-comunidad
4. Centrarse en la mejora continua

Describa los planes de desarrollo para garantizar que estos valores se reflejen en su trabajo en las escuelas comunitarias:

Antecedentes

Sunnybrae Elementary School aunó esfuerzos con el Distrito Escolar San Mateo-Foster City (LEA) para proporcionar información transparente y coherente sobre la Iniciativa de Escuela Comunitaria y el proceso de aportaciones. Sunnybrae Elementary School puso en práctica un plan de comunicación para asegurar que todas las partes interesadas - estudiantes, personal, familias, socios de la comunidad y la comunidad - llegaran a un entendimiento compartido de su Iniciativa Escolar Comunitaria.

Espacios justos desde el punto de vista racial y centrados en las relaciones

La comunidad de Sunnybrae Elementary School es un ambiente inclusivo, seguro, acogedor y afectuoso que valora y reconoce a cada individuo. La escuela sabe que es importante ayudar a todos los estudiantes a crecer académica, social y emocionalmente. Sunnybrae Elementary School es un lugar donde todos respetan y valoran las diferencias de cada uno y son responsables de trabajar juntos para crear un ambiente de aprendizaje seguro y de apoyo. Como una Escuela de Título I, estamos preparando a nuestros estudiantes sobresalientes, incluyendo estudiantes multilingües, para que participen activamente en su propio aprendizaje, hagan conexiones de la vida real con el mundo que les rodea, y les proporcionen oportunidades

para convertirse en aprendices de por vida. Los alumnos desarrollan confianza en su capacidad para resolver problemas y practican comportamientos socialmente responsables tomando decisiones acertadas. Se convierten en pensadores críticos que comunican sus ideas con claridad y participan en conversaciones de colaboración con sus compañeros. Además, nuestros alumnos se desafían a sí mismos para alcanzar su máximo potencial. Todos ellos representan las fortalezas y los valores de la comunidad escolar. A medida que continuemos el trabajo de la escuela comunitaria, estos puntos seguirán sirviendo de base para ampliar la programación extracurricular y añadir más servicios de apoyo.

Sunnybrae Elementary School aspira a crear un verdadero entorno de aprendizaje racialmente justo y restaurativo. Se da cuenta de que para crear un sentido de pertenencia para todos los alumnos, necesita unirse para ofrecer enfoques terapéuticos y restaurativos a los alumnos en todas las interacciones posibles. Los servicios envolventes y el acceso a actividades y programación extracurriculares son estrategias notables para apoyar el desarrollo social, emocional y académico de todos los alumnos. Sunnybrae Elementary School reflejará la importancia de prácticas racialmente justas y restaurativas en su trabajo de Escuela Comunitaria construyendo sobre apoyos de consejería, enfoques terapéuticos, y servicios sociales con servicios envolventes como se indica en las prioridades.

En nuestra escuela, nos comprometemos a fomentar espacios racialmente justos y centrados en las relaciones, ya que nos esforzamos por construir una escuela comunitaria que celebre la diversidad y la inclusión. Una iniciativa clave implica la integración intencionada de diversas perspectivas y voces en nuestro plan de estudios, garantizando que los alumnos aprendan sobre diversas culturas e historias. Damos prioridad a la contratación y retención de un personal diverso, reconociendo la importancia de la representación en los puestos de liderazgo. Además, participamos activamente en la formación continua y el desarrollo profesional tanto del profesorado como de los alumnos para promover la competencia y la sensibilidad culturales. Animamos a nuestra comunidad escolar a participar en diálogos abiertos, foros y talleres que faciliten conversaciones constructivas sobre raza e identidad. Aplicamos prácticas de justicia restaurativa para abordar los conflictos, haciendo hincapié en la comprensión, la empatía y la sanación en lugar de medidas punitivas. Al crear espacios que dan prioridad a la equidad, el respeto y la comprensión, pretendemos cultivar una escuela comunitaria que no sólo eduque, sino que también capacite a los alumnos para prosperar en un mundo diverso e interconectado. Tomando estas medidas, pretendemos revertir los efectos de la opresión sistémica y el racismo institucional que nuestras familias y alumnos han sufrido dentro y fuera de la escuela.

¿Por qué una escuela comunitaria en Sunnybrae?

Una Escuela Comunitaria es necesaria en Sunnybrae Elementary School porque servimos a un cuerpo estudiantil diverso que requiere servicios envolventes y oportunidades de aprendizaje extendidas que proporcionarán oportunidades equitativas. Sunnybrae Elementary School es una escuela Título I en el Distrito Escolar de San Mateo-Foster City. Nuestra escuela está en el distrito más grande de escuelas primarias en el Condado de San Mateo. Según el Sistema Longitudinal de Datos sobre el Rendimiento Escolar de California (CALPADS *por sus siglas en inglés.*) para el año escolar 2022-2023, la matrícula estudiantil para Sunnybrae Elementary School fue de 368 estudiantes y el recuento de alumnos no duplicados (UPC *por sus siglas en inglés.*) fue de 284 estudiantes, es decir el 77.2% de estudiantes. De acuerdo con CALPADS para el año escolar 2023-2024, la matrícula de estudiantes para Sunnybrae Elementary School es de 359 estudiantes y el recuento de alumnos no duplicados (UPC) es de 306 estudiantes, es decir el 85.2% de estudiantes. En Sunnybrae Elementary School, atendemos a estudiantes que hablan 16 idiomas diferentes. Servimos a los estudiantes de TK a 5º grado con la educación general y las aulas de educación especial. El 60% de nuestros estudiantes son estudiantes de inglés. El 18% de nuestros estudiantes tienen Planes Individuales de Aprendizaje (IEP). Más allá de los números, somos una comunidad diversa que se ha comprometido a trabajar juntos para mejorar los resultados de nuestros estudiantes. Creemos plenamente que se necesita un pueblo para criar a los niños y reunimos a nuestra comunidad para hacerlo.

Conexiones aula-comunidad

Prevedemos que Sunnybrae Elementary School sirva de centro para conectar a las familias con los servicios

médicos, dentales, oftalmológicos y jurídicos para sus alumnos. Los esfuerzos de la Escuela Comunitaria, junto con el personal, desarrollarán asociaciones con proveedores del condado y remitirán a las familias directamente. De este modo se atienden las necesidades inmediatas de salud y bienestar de los alumnos, que son esenciales para su capacidad de aprender y prosperar. Al proporcionar acceso a estos servicios, Sunnybrae Elementary School puede reducir el absentismo, mejorar el rendimiento académico y promover la salud general de los estudiantes. Además de estos servicios, queremos que los alumnos y sus familias sepan que se les cuida y se sienten seguros. Para apoyar a los estudiantes, queremos proporcionar el desayuno antes de la escuela a los estudiantes, de modo que nos ocupamos de sus necesidades básicas de tener hambre antes de que comience la escuela.

Nuestra comunidad conoce la importancia de aprender más allá de la jornada escolar tradicional. Es necesario ampliar y enriquecer los tiempos y las oportunidades de aprendizaje. Los programas extracurriculares ampliados (EASP *por sus siglas en inglés.*) ofrecen una serie de actividades y programas que responden a las diversas necesidades e intereses de los alumnos, fomentando su crecimiento académico, social y emocional. Estos programas pueden ofrecer tutorías individualizadas (especialmente de lectura y matemáticas), ayuda con los deberes, actividades de enriquecimiento y oportunidades de actividad física (equipo de fútbol) y expresión creativa (danza cultural). Al abordar las necesidades holísticas de los estudiantes, el EASP complementa el aprendizaje en el aula y favorece su bienestar general.

EASP amplía la jornada escolar más allá de las horas tradicionales, proporcionando a los estudiantes un tiempo valioso para seguir aprendiendo y explorando. Al ofrecer una variedad de actividades y programas durante las horas no escolares, EASP amplía las oportunidades de aprendizaje más allá del aula, lo que permite a los estudiantes profundizar en los temas que disfrutan, descubrir nuevos intereses y desarrollar habilidades esenciales para la vida. Este tiempo de aprendizaje ampliado favorece el rendimiento académico y el crecimiento personal. Queremos ofrecer más oportunidades de aprendizaje a nuestros alumnos recién llegados al país y que están aprendiendo inglés.

Debido a las necesidades de nuestra población, queremos eliminar cualquier barrera que impida cualquier nivel de participación en el programa, por lo que nos gustaría proporcionar transporte en autobús escolar de ida y vuelta a la escuela para que ésta sea accesible para todos. Los días de lluvia, nuestros índices de asistencia se ven afectados porque las familias que vienen a pie desde lejos no pueden venir fácilmente a la escuela.

Poder compartido

Las familias y el personal han compartido el liderazgo a través de nuestro Consejo Escolar y nuestro Consejo Asesor de Estudiantes de Inglés. Estos consejos se reúnen mensualmente y discuten el Plan Estudiantil para el Logro Estudiantil (SPAS *por sus siglas en inglés.*) y nuestro progreso hacia las metas. Nuestro centro tiene un equipo de liderazgo de instrucción que se reúne mensualmente e incluye representantes de educación general, educación especial y personal clasificado. Nuestro centro también cuenta con un grupo de Afroa-americanos e indígenas de color (BIPOC *por sus siglas en inglés.*) que ayuda a ser proactivos a la hora de abordar las diversas necesidades de nuestra comunidad.

En Sunnybrae Elementary School el poder compartido ha seguido creciendo y consolidándose como un nuevo modelo de liderazgo participativo. Contamos con un comité directivo escolar comunitario con múltiples partes interesadas que proporciona orientación sobre los valores, las necesidades y las prioridades de la comunidad escolar; ofrece oportunidades para participar en una escucha profunda, una autorreflexión profunda y un fomento continuo de la confianza; y racionaliza y comparte recursos para la mejora de los estudiantes. Este modelo de liderazgo compartido se encuentra tanto en la fase de incorporación como en la de transformación; contiene elementos de ambos estados. A medida que continuamos poniendo en práctica este modelo de liderazgo compartido a través del compromiso democrático y el diálogo, aspiramos a participar en el pensamiento de posibilidad para apoyar el pensamiento innovador, la planificación y la ejecución al servicio del desmantelamiento del conducto de la escuela a la prisión mediante la construcción de entornos racialmente justos.

Como se ha mencionado, las familias y el personal han compartido el liderazgo a través de nuestro Consejo Escolar y nuestro Consejo Asesor de Estudiantes de Inglés. Tenemos una activa Asociación de Padres y Maestros que se reúne mensualmente y organiza eventos mensuales. Para nuestro último evento de toda la escuela del Día de Caminar a la Escuela Ruby Bridges, tuvimos más de un tercio de la comunidad participando en caminar a la escuela. Para nuestra encuesta de la escuela de la comunidad de Primavera 2023, tuvimos más de 70% de familias que completaron la encuesta. Tenemos voluntarios de la comunidad que apoyan la lectura en las aulas. Invitamos a miembros de la comunidad como oradores invitados. Nos asociamos con agencias de la comunidad como Samaritan House, PALS, y One Life. Nuestras familias y la comunidad se dedican a apoyar a los niños, la escuela, y entre sí.

Reconocemos que la escuela es un centro para proporcionar apoyo y recursos a los estudiantes y a las familias a lo largo de la jornada escolar y más allá. Convertirnos en una Escuela Comunitaria nos permitirá continuar y ampliar nuestro compromiso de trabajar juntos con los estudiantes, las familias, el personal y las comunidades.

La enseñanza y el aprendizaje que son culturalmente sensibles por naturaleza permitirán a los estudiantes crecer académicamente a altas tasas. Los estudiantes vienen con valores culturales y la Sunnybrae Elementary School tiene como objetivo valorar, celebrar y elevar estos valores. Sunnybrae Elementary School implementará la instrucción culturalmente sensible asegurando prácticas basadas en datos en la instrucción de alfabetización, aprendizaje basado en proyectos, y la utilización de los valores culturales a través de textos culturalmente sensibles en el aula.

Un Enfoque en Mejora continua

En Sunnybrae Elementary School, estamos comprometidos con la mejora continua porque sabemos que, para erradicar las desigualdades, la opresión sistémica y el racismo institucional, debemos trabajar juntos para reexaminar nuestras prácticas, revisar nuestros valores e ir más allá de las métricas tradicionales del éxito de los estudiantes, y adoptar métricas que reflejen las ventajas de los estudiantes, el capital cultural y las perspectivas impulsadas por la comunidad. Los datos arrojan una luz sobre lo que funciona, lo que no funciona y lo que tenemos que hacer para cerrar las brechas de rendimiento y oportunidades dondequiera y comoquiera que las veamos. La mejora continua implica no sólo la supervisión del progreso, sino también el pensamiento de posibilidad. Ejemplos de esto incluirán: a. Desglose de datos por subgrupos de estudiantes para abordar las desigualdades y disparidades; b. Implementación de estrategias científicas de mejora, tales como ciclos de Planificar-Hacer-Estudiar-Actuar; y c. Presentaciones públicas sobre el progreso, análisis de brechas de valores/necesidades y celebraciones de los objetivos alcanzados. Este proceso reflexivo de recopilación, interpretación y síntesis de datos para crear planes orientados a la acción se convertirá en la norma de nuestra Escuela Comunitaria.

A nivel de distrito, el Distrito Escolar de San Mateo-Foster City creó un Comité Directivo de Escuelas Comunitarias basado en el distrito para proporcionar orientación, información y supervisión de la transformación de Sunnybrae Elementary School en una escuela comunitaria de pleno funcionamiento y apoyar nuestros esfuerzos de mejora continua

El objetivo del Comité Directivo de la Escuela Comunitaria de Distrito establecido es múltiple:

- Asegurar la alineación del Plan Estratégico y el LCAP de la Iniciativa de Escuelas Comunitarias con respecto a la práctica basada en fortalezas, las prácticas de justicia restaurativa, la enseñanza y el aprendizaje culturalmente sensibles y las prácticas de toma de decisiones participativas compartidas.
- Promover aún más la visibilidad y la comprensión de la Iniciativa de Escuelas Comunitarias en nuestro distrito
- Identificar posibles obstáculos y resolver problemas con aportaciones de múltiples partes interesadas
- Participar en el intercambio de conocimientos de la tendencia común en las necesidades y los servicios de destino que surgen en las cinco Escuelas de la Comunidad participantes en el Proceso

- Seguir involucrando a la comunidad en general a medida que la escuela se dirige a la Fase de Implementación de la Iniciativa de Escuelas Comunitarias.

El Comité Directivo de Escuelas Comunitarias del Distrito está trabajando para crear estatutos y una política del consejo que garantice el apoyo, la aportación de múltiples partes interesadas y la orientación para mantener la Iniciativa de Escuelas Comunitarias en Sunnybrae Elementary School y en otros 4 centros participantes del Distrito Escolar San Mateo-Foster City.

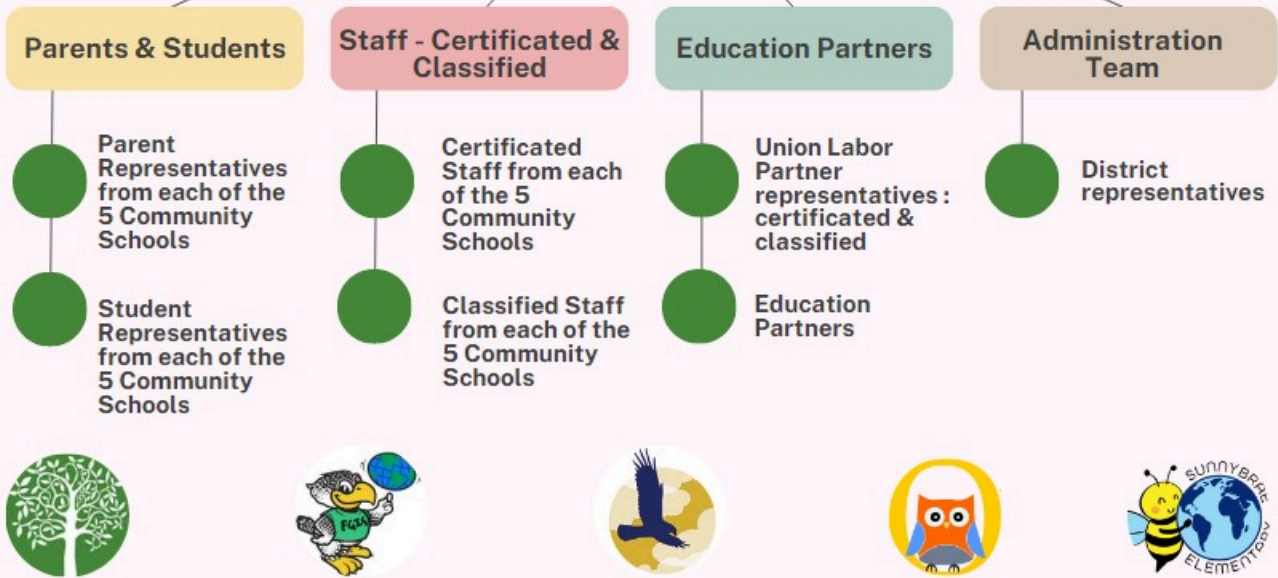
Reunido en septiembre de 2023, el Comité Directivo de la Escuela Comunitaria del Distrito, que está formado por múltiples partes interesadas que representan a las 5 Escuelas Comunitarias en la Realización, representantes de LEA y socios educativos, se reunió en las siguientes fechas en el año escolar 2023-2024:

- a. Septiembre 18, 2023**
- b. Octubre 23, 2023**
- c. Noviembre 6, 2023**
- d. Noviembre 27, 2023**
- e. Diciembre 11, 2023**
- f. Enero 22, 2024**

A continuación se muestra la composición del Comité Directivo de las Escuelas Comunitarias de Distrito:

San Mateo-Foster City School District

COMMUNITY SCHOOL DISTRICT-LEVEL STEERING COMMITTEE



Estrategia 2: Prioridades colectivas: Establecer objetivos y tomar medidas (Evaluación de necesidades y valores)

Cuando los grupos de interés se reúnen para identificar prioridades colectivas (mediante una evaluación de necesidades y valores), se fomenta un enfoque compartido en las áreas consideradas más críticas por las comunidades locales, se influye en el impacto de la estrategia y se ayuda a crear el impulso necesario para mantener los esfuerzos a lo largo del tiempo.

Parte A: Como parte del proceso de planificación, usted ha pasado por un proceso inicial de comprensión de las necesidades y los valores. A medida que inicie el proceso de subvención para la implementación y obtenga recursos a nivel del centro, reflexione sobre cómo profundizará en este proceso de evaluación de necesidades y valores para implicar a toda la comunidad en la identificación de sus principales prioridades y visión de la escuela comunitaria. Reflexione sobre cómo involucrará a los diferentes grupos (administradores, personal certificado, personal clasificado, estudiantes, familiares, miembros de la comunidad y socios de la comunidad) e identifique los procesos (por ejemplo, encuestas, entrevistas individuales, grupos focales, ejercicios de visión, reuniones/foros, etc.) que utilizará para involucrarlos. Describa cómo implicará a los grupos de estudiantes y familias históricamente marginados.

Después de una extensa recopilación de datos desde agosto de 2022 hasta el presente a través de evaluaciones de necesidades y valores, la Comunidad de Sunnybrae Elementary School ha determinado objetivos/acciones prioritarias.

La Comunidad de Sunnybrae Elementary School participo en las siguientes actividades para determinar estos objetivos/acciones prioritarias. Para asegurarnos de incluir las voces de las familias históricamente marginadas, proporcionamos lo siguiente:

1. 9 Reuniones comunitarias nocturnas con múltiples partes interesadas (asambleas): Estas presentaciones de tipo "asamblea" reunieron a múltiples partes interesadas de la comunidad escolar. Las presentaciones consistieron en proporcionar a los participantes información sobre el modelo de los cuatro pilares de la escuela comunitaria, el proceso de la iniciativa de la escuela comunitaria, el desarrollo profesional en una serie de temas relacionados con los servicios integrales, la enseñanza y el aprendizaje, y oportunidades para realizar aportaciones sobre las necesidades y los valores de la comunidad escolar. Se ofreció a los participantes cena, servicios de traducción y guardería para eliminar las barreras a la participación. Estos actos de tipo "asamblea" nos brindaron la oportunidad de contar con socios comunitarios de diversos sectores y servicios sociales. Para asegurarnos de derribar las barreras a las voces de las familias y los estudiantes, históricamente marginados, aplicamos la estrategia de utilizar especialistas en servicios a la comunidad de la oficina del distrito que realizaban llamadas personales para invitar a las familias a participar. Junto con el excelente apoyo del personal de la escuela, como los especialistas en servicios a la comunidad, los orientadores y los administradores, nos aseguramos de ofrecer una experiencia acogedora que apoyara a las familias con atención. Estas presentaciones se realizaron aproximadamente cada seis semanas durante un período de 20 meses durante los años 1 y 2 de la fase de planificación, en los cursos escolares 2022-2023 y 2023-24.

Las fechas de estos encuentros fueron las siguientes:

- a. **Septiembre 28, 2022**
- b. **Noviembre 9, 2022**
- c. **Enero 18, 2023**

- d. **Febrero 22, 2023**
- e. **Abril 5, 2023**
- f. **Mayo 9, 2023**
- g. **Octubre 11, 2023**
- h. **Noviembre 29, 2023**
- i. **Enero 31, 2024**

En total, recogimos en persona la opinión de **333** familias y miembros del personal.

2. Varias encuestas sobre las escuelas comunitarias para todas las partes interesadas: Estas encuestas fueron creadas internamente por los comités directivos de las escuelas comunitarias. Las encuestas ofrecieron a la comunidad escolar la oportunidad de hacer aportaciones en las áreas de ventajas, obstáculos, necesidades y prioridades. Las encuestas se hicieron accesibles a todas las partes interesadas: estudiantes, personal, familias y la comunidad. En total, recogimos las opiniones de **386** familias y miembros del personal.
3. Entrevistas de empatía/pequeños grupos de discusión: Se realizaron entrevistas de empatía para la comunidad escolar. Los temas tratados fueron: la importancia de la inclusión en la construcción de una escuela comunitaria que apoye al niño en su totalidad, las barreras que se interponen en el camino de apoyar a todos los estudiantes y las necesidades de la comunidad. Estos debates en pequeños grupos proporcionaron información clave sobre las necesidades de la comunidad escolar. Estos debates de empatía/pequeños grupos sobre la inclusión tuvieron lugar el **11 de octubre de 2023**.
4. Varias reuniones del Comité Directivo de la Escuela Comunitaria: El Comité Directivo de la Escuela Comunitaria de Sunnybrae Elementary School se reunió regularmente para colaborar, desarrollar el contenido y las prioridades del plan de implementación, revisar y analizar los resultados de la evaluación de datos y formular encuestas con un lenguaje claro y accesible para todos los miembros. El Comité Directivo de Sunnybrae Elementary School se reunió con regularidad para colaborar en el desarrollo de las prioridades del plan de implementación, revisar y analizar los resultados de la evaluación de datos y formular encuestas en un lenguaje claro y accesible para todos los miembros.
5. Entrevistas personales (personal, alumnos, familias): Estas entrevistas individuales proporcionaron una oportunidad para que las partes interesadas proporcionaran información sobre las necesidades, los valores y las prioridades de su escuela en un entorno cómodo. Estas entrevistas personales tuvieron lugar el **martes 9 de enero de 2024**.

Hicimos las siguientes preguntas:

- a. *¿Qué es lo que más le gusta de su escuela?*
- b. *¿Qué deseos tiene para su escuela cuando se convierta en una escuela comunitaria?*
- c. *Piense en las perspectivas de todas las partes interesadas (alumnos, director, profesores, colegas y padres). ¿Qué añadiría a su centro para que se convirtiera en una escuela comunitaria?*
- d. *¿Qué es para usted una escuela comunitaria? ¿Qué entiende usted por escuela comunitaria?*

- 6. Se llevaron a cabo reuniones de personal para proporcionar oportunidades de aportación para el personal (certificado y clasificado), tales como el **7 de noviembre de 2023; 8 de noviembre de 2023; y 17 de enero de 2024.**

 - 7. La encuesta California Healthy Kids Survey (CHKS *por sus siglas en inglés.*): Administrada de forma anónima cada año por el Departamento de Educación de California, la encuesta CHKS proporciona información sobre el clima escolar, la seguridad, el bienestar de los estudiantes, la resiliencia de los jóvenes, la conectividad escolar y diversas necesidades de los estudiantes, el personal, los padres y la escuela. La encuesta se administra a alumnos, padres y personal.
- De cara al futuro, continuaremos con estas estrategias para formar prioridades colectivas a través de las necesidades y los valores y las evaluaciones. También planeamos incluir otras estrategias como ejercicios de visión y reuniones de personal con personal certificado y clasificado, así como más socios de la comunidad.

Parte B: A medida que los centros completan el proceso de evaluación de necesidades y valores, identifican prioridades colectivas que constituyen el foco inicial de sus esfuerzos de implementación de la escuela comunitaria. Dada su evaluación preliminar de necesidades y valores, por favor comparta tres prioridades colectivas que anticipa que surgirán a medida que logre un compromiso más profundo con los estudiantes, el personal, las familias y los miembros de la comunidad.

Una de las prioridades debe coincidir con una de las ayudas enumeradas en el [Inventario de Apoyos Integrales para el Niño y la Familia](#) (p. ej., apoyos integrados para los estudiantes, participación auténtica de la familia y la comunidad, liderazgo colaborativo, tiempo y oportunidades de aprendizaje ampliados, clima escolar positivo y restaurativo, plan de estudios y pedagogía basados en la comunidad, etc.). Las prioridades colectivas que enumere a continuación pueden ser los mismos objetivos que informará finalmente en el APR, o pueden cambiar en el transcurso de su primer año a medida que involucre continuamente a los estudiantes, el personal, las familias y los miembros de la comunidad.

Proyecto de Prioridad Colectiva	Resultados/indicadores que pretendemos mejorar
<p>1. Sunnybrae da prioridad al desarrollo de un espacio comunitario que reúna a las familias y sirva a nuestras familias más marginadas. Nuestro objetivo es crear un Centro de Recursos Comunitarios y de Bienestar que sirva de centro de recursos familiares y de actividades y programas de enriquecimiento extracurricular y que esté dirigido por un Coordinador de la Escuela Comunitaria a tiempo completo. Este centro será fundamental para erradicar las desigualdades que sufren nuestros jóvenes dentro y fuera de la escuela.</p>	<ul style="list-style-type: none"> ● Aumento en el número de alumnos inscritos en el programa extracurricular. ● Número de familias que visitan el Centro de Recursos ● Aumento de los índices de asistencia a los programas extraescolares

<p>2. Sunnybrae da prioridad a la justicia racial y al acceso equitativo a través de la defensa y la capacitación de las familias. Pretendemos utilizar un Coordinador de la Escuela Comunitaria que organice y traiga recursos sanitarios para apoyar la salud de los estudiantes, incluida la salud mental, así como organizar oportunidades de educación de adultos para las familias a lo largo del año. Este Coordinador servirá de puente entre la administración de la escuela y las familias y nuestra comunidad.</p>	<ul style="list-style-type: none"> ● Asistencia de los padres a la educación extracurricular para padres y talleres. ● Aumento del número de organizaciones sanitarias y de salud mental que apoyan a la escuela a lo largo del año. ● Aumento de la puntuación de la encuesta California Healthy Kids Survey (CHKS) en cuanto a la conexión con la escuela y el sentido de pertenencia a la misma.
<p>3. Sunnybrae da prioridad al éxito académico de los alumnos y a su bienestar socioemocional. Nuestro objetivo es ampliar el acceso y el enriquecimiento en los programas extracurriculares que se desarrollarían más allá de la jornada escolar tradicional (arte, música, codificación/robótica, artes escénicas, deportes, tutoría.)</p>	<ul style="list-style-type: none"> ● Aumento del número de alumnos inscritos en el programa extracurricular ● Aumento del número de alumnos que participan en actividades extraescolares y extracurriculares ● Aumento de las tasas de asistencia a los programas extracurriculares ● Aumento del número de recursos y asociaciones para una programación diversa

En conjunto, las actividades enumeradas en la **Parte A** proporcionaron datos cuantitativos y cualitativos de múltiples partes interesadas y ayudaron a determinar los objetivos y prioridades. Después de recopilar información de las reuniones nocturnas de la comunidad (asambleas), encuestas, discusiones en grupos pequeños, conversaciones del comité directivo y entrevistas, el Comité Directivo de Sunnybrae Elementary School extrajo los datos, determinó las tendencias en las categorías de necesidades y valores, y formuló en colaboración una lista de prioridades alineadas con el Modelo de los 4 Pilares de una Escuela Comunitaria.

La comunidad de Sunnybrae Elementary School determinó los siguientes objetivos/actuaciones prioritarias que figuran en la **Tabla de la Parte B**:

1. Sunnybrae da prioridad al desarrollo de un espacio comunitario que reúna a las familias y sirva a nuestras familias más marginadas. Nuestro objetivo es crear un Centro de Recursos Comunitarios y de Bienestar que sirva de centro de recursos familiares y de actividades y programas de enriquecimiento extracurriculares, y que esté dirigido por un Coordinador de la Escuela Comunitaria a tiempo completo. Este centro será fundamental para erradicar las desigualdades que sufren nuestros jóvenes dentro y fuera de la escuela.
2. Sunnybrae da prioridad a la justicia racial y al acceso equitativo a través de la defensa y la capacitación de las familias. Pretendemos utilizar un Coordinador de la Escuela Comunitaria que organice y traiga recursos sanitarios para apoyar la salud de los estudiantes, incluida la salud mental, así como organizar oportunidades de educación de adultos para las familias a lo largo del año. Este Coordinador servirá de puente entre la administración de la escuela y las familias y nuestra comunidad.
3. Sunnybrae da prioridad al éxito académico de los alumnos y a su bienestar socioemocional. Pretendemos ampliar el acceso y el enriquecimiento en los programas extracurriculares que se desarrollarían más allá de la jornada escolar tradicional (arte, música, codificación/robótica, artes escénicas, deportes, tutoría).

Estas prioridades están vinculadas a los cuatro pilares del modelo de escuela comunitaria. La primera prioridad corresponde al pilar de los servicios integrales. Esta prioridad apoyará a los estudiantes para garantizar que tengan un lugar central en el campus para sus oportunidades/actividades de aprendizaje ampliado. Esta prioridad también servirá como un lugar central para que las familias vayan a visitar cuando necesiten apoyo, ya sean servicios sociales, recursos educativos y apoyo a la educación de los padres. También proporciona la mejor práctica de un Coordinador de la Escuela Comunitaria que servirá como punto de contacto y como ancla de la

Escuela Comunitaria asegurando la participación continua y la recopilación de información de todas las partes interesadas.

La segunda prioridad también se enmarca en el pilar de los servicios integrales. Esta prioridad proporciona apoyo de personal para garantizar que los estudiantes y las familias reciban apoyo en el campus. Este Coordinador de la Escuela Comunitaria ayudará a las familias a comprometerse con la escuela y a vincular los recursos de la comunidad con las familias que los necesiten. Este Coordinador se reunirá constantemente con nuestros Especialistas en Servicios Comunitarios para coordinar y maximizar el apoyo a los estudiantes y las familias. Este Coordinador también organizará talleres para padres a lo largo del día y durante las horas extracurriculares para garantizar que todas las familias tengan acceso. Nuestro objetivo es complementar el personal actual para añadir más apoyo a los estudiantes.

La tercera prioridad se enmarca en el pilar del aprendizaje ampliado. Esta prioridad garantiza que proporcionemos financiamiento y apoyo para asegurar que más estudiantes accedan a programas extracurriculares que sean significativos, enriquecedores y académicos.

Estrategia 3: Liderazgo colaborativo

La toma de decisiones compartida garantiza que todos los interesados tengan voz en el proceso de transformación y fomenta el poder compartido de la estrategia. El liderazgo colaborativo mejora la coordinación de los servicios, fomenta las relaciones de apoyo, da lugar a decisiones ampliamente aceptadas y aplicadas, y favorece la sostenibilidad del esfuerzo.

A nivel de sistema, las LEA crean un comité directivo/consejo asesor a nivel de sistema para llevar a cabo actividades de exploración y proporcionar orientación crucial a los responsables de la aplicación a nivel de centro escolar. A nivel de centro, las escuelas determinan y evalúan las actuales estructuras de gobierno compartido (dónde y cómo se toman las decisiones) en su edificio y comunidad, identificando todos los equipos, redes o grupos de trabajo existentes en el centro escolar y en el vecindario local para comprender su propósito y composición. A continuación, las escuelas ponen en marcha o revisan las estructuras de liderazgo compartido para facilitar la participación democrática y la toma de decisiones entre los estudiantes, el personal, las familias y los miembros de la comunidad.

Describa sus objetivos para reforzar el liderazgo colaborativo.

Objetivos y medidas de progreso a nivel local

Objetivos	Medidas	Resultados/indicadores
Sunnybrae Elementary School seguirá reuniéndose con el Comité Directivo de las Escuelas Comunitarias de Base	<ul style="list-style-type: none"> ● Calendario de reuniones antes de fin de año para el año siguiente. ● Mantener la comunicación con los padres, el personal y otros miembros del comité para facilitar la evaluación continua de las necesidades y los recursos, incluyendo las aportaciones de todas las partes interesadas. ● Continuar incluyendo a socios educativos y organismos comunitarios; acoger a nuevos socios y organizaciones de recursos comunitarios para que se unan al proceso de liderazgo compartido. ● Utilizar los estatutos creados por el Comité Directivo de las Escuelas Comunitarias de Distrito para crear los estatutos del Comité Directivo de las Escuelas Comunitarias 	<ul style="list-style-type: none"> ● Agendas de reuniones ● Actas de las reuniones ● Invitaciones a través de volantes y correos electrónicos ● Estatutos por escrito ● Lista de miembros ● Hojas de registro

	<p>de Centro, a fin de garantizar la representación de las múltiples partes interesadas y fijar en 4 el número mínimo de reuniones anuales.</p> <ul style="list-style-type: none"> Organizar y programar una presentación del Comité Directivo de la Escuela Comunitaria en una reunión del Consejo Escolar para compartir las tendencias de las aportaciones, los resultados y las recomendaciones. 	
<p>Sunnybrae Elementary School se reunirá con el Comité ELAC para forjar un puente y recopilar más datos sobre necesidades y valores en las reuniones establecidas del ELAC.</p>	<ul style="list-style-type: none"> Calendario de reuniones Regulares antes de fin de año para el año siguiente Mantener la comunicación con los padres y otros miembros del comité para facilitar la evaluación continua de las necesidades y los recursos, incluyendo las aportaciones de todas las partes interesadas en las reuniones del ELAC 	<ul style="list-style-type: none"> Agenda de las reuniones Actas de reuniones Invitaciones a través de volantes y correos electrónicos Hojas de registro

Describa el sistema de gobierno compartido y la estructura de liderazgo a nivel de centro de su escuela comunitaria (puede ser un gráfico como un organigrama de otro tipo):

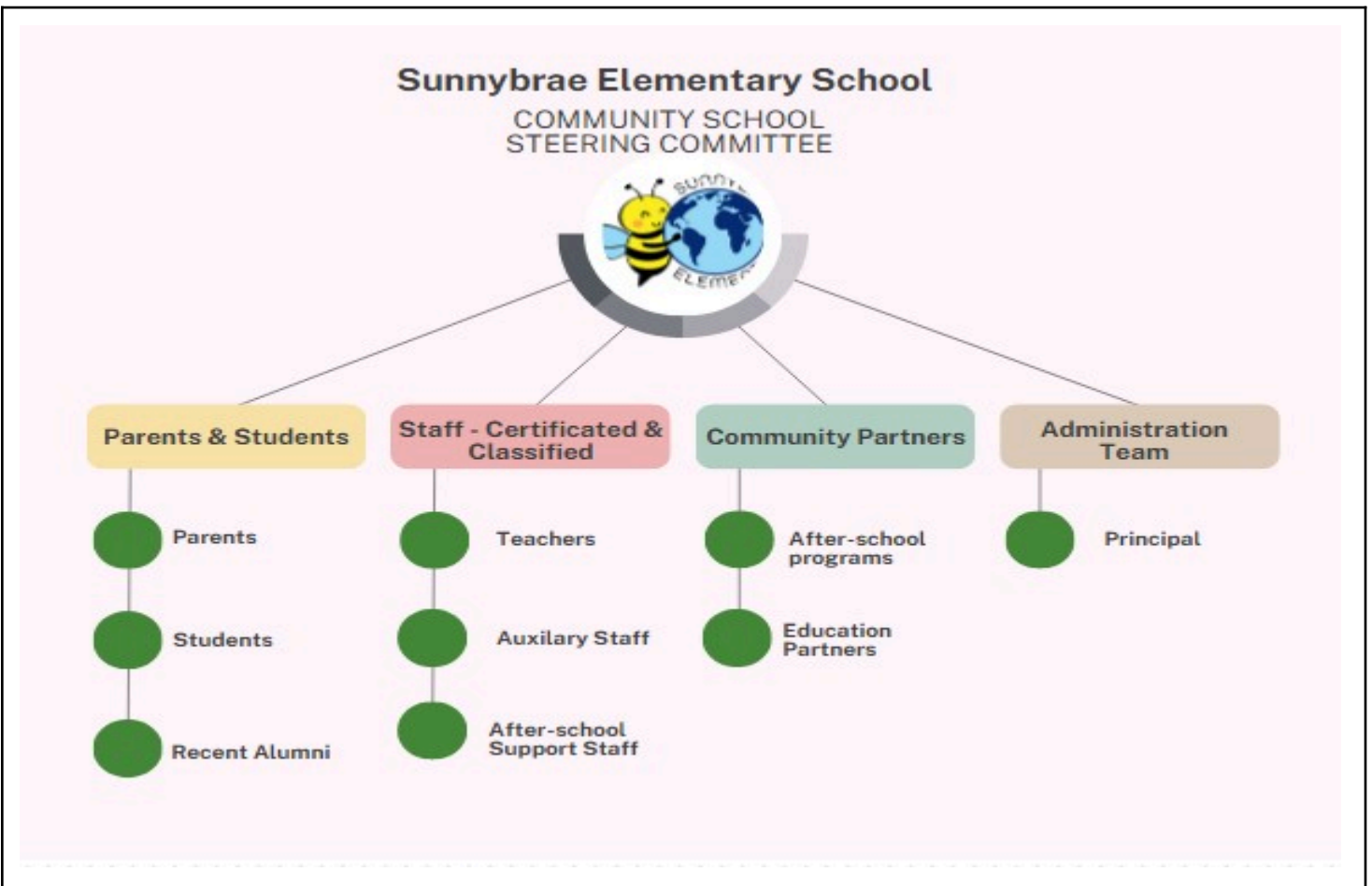
El pilar crucial de la Escuela Comunitaria, el liderazgo compartido, es clave para el éxito y el desarrollo de la transformación de Sunnybrae Elementary School en una escuela comunitaria en pleno funcionamiento. El Comité Directivo de las Escuelas Comunitarias de Base se creó para ofrecer oportunidades de gobierno, liderazgo y toma de decisiones compartidos. Una característica clave del Comité Directivo de las Escuelas Comunitarias de Base en Sunnybrae Elementary School es que incluye a varios padres y alumnos, lo que permite una mayor aportación de las partes interesadas a las que los recursos pretenden servir y apoyar. En colaboración con los profesores, el personal de apoyo y la administración, el Comité Directivo de la Escuela Comunitaria pretende dar voz a grupos de miembros históricamente menos representados en nuestra comunidad de aprendizaje. Como parte de la categoría de personal de apoyo extracurricular, contaremos con un Coordinador de la Escuela Comunitaria que formará parte de este comité directivo y realizará valiosas aportaciones y contribuciones a la toma de decisiones.

Reunido en septiembre de 2023, el Comité Directivo de la Escuela Comunitaria del Distrito, que está formado

por múltiples partes interesadas que representan a las 5 Escuelas Comunitarias en la Realización, representantes de LEA y socios educativos, se reunió en las siguientes fechas en el año escolar 2023-2024:

- a. Septiembre 18, 2023
- b. Octubre 23, 2023
- c. Noviembre 6, 2023
- d. Noviembre 27, 2023
- e. Diciembre 11, 2023
- f. Enero 22, 2024

A continuación se muestra un organigrama de la estructura de dirección de nuestra escuela comunitaria.



Estrategia 4: Coherencia: Alineación de políticas e iniciativas

Establecer la coherencia y la alineación entre las políticas e iniciativas es fundamental para el éxito de la estrategia de la escuela comunitaria. La coherencia ayuda a clarificar los objetivos, garantiza un uso eficiente de los recursos, evita políticas contradictorias, crea sinergias y amplifica el impacto, y promueve la sostenibilidad.

Un plan/estrategia coherente y global para las escuelas comunitarias "de-silos" todas las iniciativas paralelas a nivel de LEA y de escuela. Las escuelas integran completamente la estrategia de la escuela comunitaria con todos los planes estratégicos/de mejora existentes a nivel escolar, como el LCAP y el SPSA. El plan de implementación de la escuela comunitaria y el plan de mejora escolar se convierten en un plan cohesivo. Describa sus metas y pasos de acción para establecer la alineación de políticas e iniciativas.

Objetivos y medidas de progreso a nivel local

Objetivos	Medidas	Resultados/indicadores
<p>El Plan de Implementación de las Escuelas Comunitarias se publicará en el sitio web de la escuela, en el sitio web del distrito escolar, y se revisará a lo largo del año y se volverá a publicar anualmente con actualizaciones.</p>	<ul style="list-style-type: none"> ● Con la aportación de nuestro Comité Directivo de Escuelas Comunitarias a nivel de distrito, crear un plan de aportación de datos múltiples que incluya: <ul style="list-style-type: none"> ○ Plan de aportaciones de los alumnos ○ Plan de aportaciones de los padres ○ Plan de aportaciones del personal ○ Plan de aportaciones de los socios comunitarios ● Formular un calendario para la preparación, los procedimientos de recopilación, la revisión, el análisis y la difusión de los datos recogidos. 	<ul style="list-style-type: none"> ● Calendario de compromisos y acciones de recopilación de datos. ● Plan que incluye presentaciones en asambleas, grupos de discusión y lanzamiento de encuestas.
<p>Utilizar todos los datos de la encuesta de varios puntos de datos para apoyar en el desarrollo de pequeños grupos de enfoque, presentaciones en la asamblea, y la creación de encuestas internas, todo lo cual se utilizará para ayudar al desarrollo del Plan Escolar para el Rendimiento Estudiantil (SPSA) de la escuela.)</p>	<ul style="list-style-type: none"> ● Programar fechas para encuestas de alumnos, padres y personal dos veces al año (o más si el Comité Directivo de la Escuela Comunitaria de Base prefiere más). ● Un plan y cronograma de implementación de 	<ul style="list-style-type: none"> ● Mapeo de valores y recopilación de tendencias de datos de cada grupo de partes interesadas y aportaciones recogidas en el compromiso de reuniones, analizadas en conjunto. ● Evaluación/mapeo de

	<p>presentaciones en la asamblea, encuestas y grupos de enfoque para presentar al Consejo Escolar para el Plan Escolar para el Rendimiento Estudiantil (SPSA).</p> <ul style="list-style-type: none"> ● Difundir y compartir ampliamente los resultados de la evaluación de las necesidades y las tendencias de los resultados entre el personal, el Consejo Escolar y el Comité Directivo de las Escuelas Comunitarias (tanto el Comité Directivo de las Escuelas Comunitarias del centro como el del distrito). 	<p>necesidades y recopilación de tendencias de datos de cada grupo de partes interesadas y en conjunto.</p> <ul style="list-style-type: none"> ● Recolecta de artefactos que incluya lo siguiente: <ul style="list-style-type: none"> ○ Hoja de resultados de la encuesta ○ Hojas de inscripción para las aportaciones ○ Agendas y actas de todas las intervenciones
--	--	---

Estrategia 5: Personal y sostenibilidad

Un enfoque centrado en el personal y la sostenibilidad garantiza la disponibilidad de los recursos humanos y financieros necesarios para mantener la estrategia a lo largo del tiempo y sostener el progreso y la mejora continuos.

Describa sus objetivos y medidas para garantizar que: la cantidad de personal atienda a la población estudiantil destinada, las LEA recluten y contraten personal diverso y multilingüe para apoyar el trabajo a nivel de centro, incluido un director/coordinador de escuela comunitaria a nivel de LEA. Que las escuelas contraten coordinadores a nivel de centro. Que tanto los centros como los sistemas desarrollen planes de sostenibilidad para garantizar que el personal básico se mantenga mediante el financiamiento a largo plazo.

Objetivos y medidas de progreso a nivel local

Objetivos	Medidas	Resultados/indicadores
Mantener personal adecuado	<ul style="list-style-type: none"> ● Garantizar el empleo continuado de 1,5 consejeros escolares a tiempo completo mediante financiamiento facilitado. ● Garantizar el empleo continuado de 2 Especialistas en Servicios Comunitarios mediante financiamiento facilitado. ● Proporcionar un Coordinador de Escuelas Comunitarias a tiempo completo (para servir como coordinador del centro de la Escuela Comunitaria). 	<ul style="list-style-type: none"> ● Descripción del puesto, anuncio de empleo y feria de contratación para el puesto de Especialista en Escuelas Comunitarias. ● Número de nuevas familias que se inscriben en los servicios ● Número de estudiantes que se matriculan y asisten a programas extracurriculares
Contratar a un Director/Coordinador de Escuelas Comunitarias a nivel de LEA para supervisar a los 5 Coordinadores de Escuelas Comunitarias	<ul style="list-style-type: none"> ● Redactar una descripción de las funciones de este puesto a nivel de la LEA para prestar apoyo a las 5 Escuelas Comunitarias. 	<ul style="list-style-type: none"> ● Descripción y publicación del puesto de trabajo ● Finalización de todas las Revisiones Anuales de Rendimiento para LEA que representan a las 5 Escuelas Comunitarias. ● Índices de asistencia y hojas de firmas en los compromisos con múltiples partes interesadas.

Personal clave

Cynthia Chin	Directora del centro escolar
Carla Magallon	Consejera escolar (jornada completa)
Pam Malowe	Consejera escolar (media jornada)
Lisa Mejia Sandoval	Especialista en servicios comunitarios
Miriam Cruz	Especialista en servicios comunitarios
Mia Bennett	Profesora en asignación especial - Lengua y alfabetización
Jennifer Kennedy	Profesora en asignación especial - Lengua y alfabetización
Dierdre Grevious	Profesor en asignación especial - Matemáticas
Katrien Hemelsoet	Profesora en asignación especial - Servicios para alumnos multilingües

Describa los planes o pasos que está considerando para crear continuidad más allá de la duración de su ayuda a la ejecución:

<p>El Distrito Escolar de San Mateo-Foster City trabaja actualmente para garantizar la sostenibilidad de los servicios integrales y el acceso de los estudiantes a mayores oportunidades de aprendizaje a través de diversas fuentes de financiamiento y asociaciones. Entre ellas se incluyen las siguientes:</p> <ol style="list-style-type: none"> 1. Ampliación del contrato actual con el club Boys and Girls para ofrecer más acceso a los estudiantes al aprendizaje y cuidado extendido después de la escuela. Nuestro distrito escolar utilizará fondos del distrito y del Programa de Oportunidades de Aprendizaje Ampliado. (ELOP <i>por sus siglas en inglés.</i>) para financiar esta expansión del programa después de la escuela como un complemento del distrito. 2. El financiamiento del Distrito Escolar se actualizará para reflejar el compromiso con la Iniciativa de Escuelas Comunitarias y garantizar la sostenibilidad durante y después de la fase de implementación del subsidio. Vamos a alinear y aprovechar múltiples flujos de financiamiento y programas tales como, pero no limitado a, Primaria y Secundaria Fondos de Ayuda de Emergencia Escolar y cualquier otro fondo estatal se centró en el aprendizaje ampliado, universal de kindergarten de transición, la salud mental de los estudiantes, el desarrollo profesional de los educadores, y / o aumentar el Fondo de Control Local Fórmula de Financiamiento para la dotación de personal adicional a través del proceso de desarrollo de las escuelas de la comunidad. Nuestro objetivo es continuar con el esquema de la Escuela de la Comunidad y el compromiso de financiamiento por parte del distrito más allá del plazo de 5 años del subsidio de CCSPP. 3. Nuestro Distrito Escolar solicitó el subsidio Measure K 2024-2025 a través del Condado de San Mateo. Este subsidio es una colaboración entre Península Family Service y el Distrito Escolar de San Mateo-Foster City. El objetivo es proporcionar cuidado de niños cultural y lingüísticamente apropiado para los estudiantes, aumentar el desarrollo de la fuerza de trabajo para los proveedores de cuidado de niños, y proporcionar una tubería a la fuerza de trabajo docente en nuestras Escuelas de la Comunidad. Esta iniciativa aborda la escasez crítica de educadores calificados de la primera infancia, incluyendo nuestra necesidad de más maestros para dotar de personal a nuestros dos nuevos centros
--

de aprendizaje temprano para bebés y niños pequeños que entrarán en funcionamiento en los años fiscales 2024-2025 y 2025-2026. Además, este trabajo fomentará nuestra colaboración con otras agencias para crear una sólida cantera de maestros bien capacitados. Peninsula Family Services se asociará con el Distrito Escolar de San Mateo Foster City para fortalecer su fuerza laboral de aprendizaje temprano. El Distrito Escolar de San Mateo Foster City reclutará participantes Asociados en Desarrollo Infantil (CDA *por sus siglas en inglés.*) de padres del distrito, enfocándose específicamente en nuestras cinco Escuelas Comunitarias, y el programa de tiempo fuera de la escuela del Distrito. Como reflejo de nuestro compromiso con la justicia social, las prácticas culturalmente sensibles y la equidad en nuestras comunidades escolares, nuestro objetivo es incorporar a más socios en los próximos años, incluidos más distritos escolares y proveedores de aprendizaje temprano. Aspiramos a ampliar el número de profesores graduados que podrán aportar sus conocimientos y experiencia en toda nuestra comunidad a múltiples proveedores, abordando una necesidad crucial en el panorama educativo más amplio. Esta estrategia holística refuerza el carácter integral de nuestro programa.

4. Nuestro Distrito Escolar también solicitó otro subsidio Measure K 2024-2025 a través del Condado de San Mateo. Los fondos de la Medida K se utilizarían para pagar a cada una de las 5 escuelas (Fiesta Gardens, Laurel, Lead, San Mateo Park, y Sunnybrae) para que se les asigne un trabajador social a tiempo completo encargado de garantizar los objetivos del programa alineados con el Modelo de Escuela Comunitaria. El presupuesto también cubrirá el equipamiento y los materiales iniciales de oficina, como juegos de herramientas y ordenadores para facilitar su trabajo. Además, el presupuesto incluirá el coste de consejeros y especialistas externos para proporcionar asistentes adicionales en casos de disfunción familiar grave y adicción a las drogas o al alcohol, entre otros posibles escenarios. Costes como seguros, instalaciones y marketing correrán a cargo del distrito escolar de San Mateo Foster City, ya que las oficinas de los trabajadores sociales se ubicarán en los campus escolares. El financiamiento no se utilizaría para cubrir los costos administrativos del distrito escolar. Sin embargo, aproximadamente el 10% de los costos administrativos se dedicará a San Mateo-Foster City Education Foundation (SMFCEF *por sus siglas en inglés.*) para su investigación y la composición de la aplicación de la Medida K y los requisitos de presentación de informes futuros. Esta solicitud de subsidio es un buen ejemplo de cómo nuestro objetivo es proporcionar oportunidades para todos los estudiantes a soñar en grande, desafiarse a sí mismos ya los demás, y fomentar una pasión por el aprendizaje de toda la vida.
5. Seguiremos comprometiéndonos a maximizar el reembolso de los servicios integrales y médicos a través del Programa de Opción de Facturación de Medi-Cal de las LEA, el Programa de Actividades Administrativas de Medi-Cal en las Escuelas y cualquier otro servicio reembolsable de atención especializada de salud mental prestado en el esquema del programa federal de Detección, Diagnóstico y Tratamiento Tempranos y Periódicos (42 Código de Estados Unidos [U.S.C.] Sec. 1396d (a)(4)(B)).

Estrategia 6: Asociaciones comunitarias estratégicas

El desarrollo de asociaciones comunitarias estratégicas permite a los centros escolares y a LEA crear una red de apoyo más sólida y una programación y unos recursos culturalmente adaptados a los alumnos, los educadores y las familias, así como fomentar un entorno de aprendizaje más integrador, democrático y solidario que beneficie a todos los miembros de la comunidad.

En consonancia con las estrategias desarrolladas en respuesta a la profunda evaluación de necesidades y valores, las escuelas identifican y establecen asociaciones entre la escuela y la comunidad que comparten un enfoque holístico en los estudiantes, las familias y la comunidad. Esta sección debe mostrar sus objetivos y medidas para garantizar que los socios comunitarios participen activamente en la planificación, el desarrollo y la mejora continua de la escuela comunitaria.

Objetivos y medidas de progreso a nivel local

Objetivos	Medidas	Resultados/indicadores
Exploraremos e incorporaremos nuevas asociaciones y aumentaremos los recursos comunitarios para estudiantes y familias.	El Coordinador de la Escuela Comunitaria implicará a grupos comunitarios, asociaciones y recursos comunitarios, tal como se indica en la descripción de la solicitud.	<ul style="list-style-type: none"> ● Agenda de las reuniones ● Hojas de registro de asistencia a las reuniones ● Descripciones de los programas
Aumentaremos el número de asociaciones existentes para ofrecer más apoyo a estudiantes y familias.	Involucrar a la comunidad en otras nuevas asociaciones centradas en servicios integrales y apoyo sanitario para estudiantes y familias.	<ul style="list-style-type: none"> ● Memorandos de entendimiento ● Agendas de las reuniones que incluyan a estos nuevos socios en nuestras estructuras de recogida de aportaciones.

Describa las asociaciones que ha establecido o tiene previsto establecer, y cómo las asociaciones de su centro responderán a la visión y las prioridades de los estudiantes, el personal, las familias y los miembros de la comunidad:

<p>Las asociaciones comunitarias desempeñan un papel fundamental en el apoyo al desarrollo, el éxito y el bienestar de todos los estudiantes de Sunnybrae Elementary School.</p> <p>En la actualidad, las asociaciones que prestan apoyo a Sunnybrae Elementary School son las siguientes:</p> <ul style="list-style-type: none"> ● Samaritan House: Una organización que se ocupa de la inseguridad alimentaria y de vivienda a la comunidad. ● Youth Community Service (YCS <i>por sus siglas en inglés.</i>): La organización proporciona salud mental a través de apoyo de asesoramiento a Sunnybrae Elementary School. ● One Life: La organización ofrece grupos de orientación para estudiantes recién llegados. ● Liga de Actividades Policiales (PAL <i>por sus siglas en inglés.</i>): La organización proporciona programas deportivos, actividades recreativas para los estudiantes y ofrece asesoramiento.
--

- Comunidad para Superar el maltrato en las relaciones de pareja. (*CORA por sus siglas en inglés.*): proporciona apoyo a las familias durante situaciones que implican abuso de pareja. Proporcionan alojamiento de emergencia, asistencia jurídica y asesoramiento para garantizar la seguridad, el apoyo y la curación.
- Beca de la Asociación de Profesores de Primaria de San Mateo (*SMETA por sus siglas en inglés.*): Premio a la Justicia Social concedido anualmente a un alumno de 5º curso.
- Beca Dr. Landucci: El Dr. Al Landucci concede becas a alumnos de 5º curso en las áreas de logros sobresalientes en matemáticas; logros sobresalientes en ciencias; ciudadanía, contribución o servicio escolar sobresalientes; y logros académicos sobresalientes.
- Gilead: Gilead otorgó una donación para financiar el laboratorio de Lego de nuestra escuela.
- Oficina de Educación del Condado de San Mateo (*SMCOE por sus siglas en inglés.*): La Oficina Local de Educación del Condado proporciona apoyo en prácticas restaurativas a nuestra escuela y distrito escolar.
- Música para Menores: Música para Menores ofrece un sólido programa de música para nuestros estudiantes durante el día.
- San Mateo Safe Route to Schools: [Ruta segura a las escuelas.] Este programa apoya a nuestra escuela en el análisis de nuestras rutas a la escuela y asegurar que son seguros para nuestros estudiantes.
- Biblioteca Pública de San Mateo: Nuestra Biblioteca Pública local ofrece programas y recursos para nuestros estudiantes y familias.
- Art4Schools: Programa de educación artística para todos los alumnos.
- Visión para aprender: El programa proporciona apoyo a los estudiantes en la adquisición de exámenes de visión necesarios, exámenes de la vista, y el ajuste, gafas prescritas.
- Care Solace: Servicio de coordinación de salud mental que proporciona apoyo en salud mental a estudiantes y familias ajustado a sus necesidades independientemente de la situación de su seguro.

De cara al futuro, Sunnybrae Elementary School desea desarrollar nuevas asociaciones con las siguientes organizaciones/socios:

- Organizaciones y agencias comunitarias que ofrecen servicios médicos y oftalmológicos a los estudiantes.
- Asociaciones comunitarias que brindan clases de inglés para familias multilingües.
- Organizaciones que ofrecen tutorías académicas.

Nos dedicamos a fomentar y ampliar las asociaciones con diversos organismos para profundizar y mantener nuestro compromiso con los servicios integrales, los servicios sociales, el apoyo educativo, las oportunidades

extracurriculares y las colaboraciones locales que priorizan el éxito y el florecimiento de nuestros estudiantes. Nuestro compromiso duradero con estas asociaciones se deriva del enfoque inquebrantable de nuestra escuela en la enseñanza y el aprendizaje, en particular a través de enfoques basados en la comunidad y la equidad que deben ocurrir y ocurrirán primero en el aula. Nuestro objetivo es garantizar que todos los alumnos reciban el apoyo académico necesario para prosperar en su trayectoria educativa.

Al reconocer el potencial, la belleza y las capacidades inherentes de nuestros niños, creemos firmemente que para desbloquear las profundidades de la Taxonomía de Bloom es necesario abordar primero la Jerarquía de Necesidades de Maslow. Al dar prioridad a la salud mental y al bienestar físico de nuestros alumnos, sentamos las bases para su óptimo desarrollo cognitivo, fomentando un entorno en el que sus capacidades intelectuales puedan florecer realmente. Nuestro compromiso comienza con el cuidado de las necesidades holísticas de cada niño, garantizando que su bienestar esencial sirva de piedra angular para la realización de sus aspiraciones académicas y personales.

Al mantener y mejorar la colaboración con estos organismos, contribuimos activamente a la realización del Esquema de las Escuelas Comunitarias de los 5 Pilares. La participación de la Oficina de Educación del Condado local será especialmente decisiva para mantener este esquema, proporcionando una base para prácticas escolares comunitarias eficaces. Estas asociaciones no son sólo arreglos administrativos; son elementos cruciales en nuestro esfuerzo colectivo para centrar las necesidades únicas y los valores de nuestros estudiantes.

Las asociaciones van más allá del mero apoyo académico, abarcando servicios integrales para abordar el bienestar holístico de nuestros estudiantes. Los servicios sociales se integran para proporcionar apoyo adicional, reconociendo la naturaleza interconectada del éxito académico y el bienestar general de los estudiantes. Además, la colaboración garantiza la disponibilidad de diversos sistemas de apoyo a la enseñanza, promoviendo entornos de aprendizaje integradores adaptados a las necesidades de cada estudiante.

Nuestro compromiso con las oportunidades extracurriculares también se refuerza a través de estas asociaciones, que ofrecen a los estudiantes experiencias de aprendizaje ampliadas más allá del entorno tradicional de las aulas. Además, se fomentan las asociaciones locales, creando una red de partes interesadas comprometidas con el éxito y la prosperidad de nuestros niños. Estas colaboraciones reflejan una visión compartida del bienestar de la comunidad y ponen de relieve nuestra dedicación colectiva a fomentar un entorno en el que cada alumno pueda desarrollar todo su potencial. A través de estas asociaciones multifacéticas, nuestra escuela no sólo está en condiciones de ofrecer excelencia académica, sino también de cultivar una experiencia educativa de apoyo y enriquecedora para cada estudiante.

Estrategia 7: Aprendizaje profesional

El aprendizaje profesional fomenta la colaboración y la coordinación y ofrece a los interesados la oportunidad de desarrollar un entendimiento común, establecer relaciones y coordinar sus esfuerzos para apoyar mejor el éxito de los estudiantes.

A continuación, describa sus objetivos y medidas de acción para las oportunidades de aprendizaje profesional específicas de la estrategia de la escuela comunitaria. Considere los apoyos de aprendizaje profesional específicos que se ofrecen a los administradores, educadores, personal clasificado, familias y otros grupos según sea necesario. También considere cómo las escuelas identifican los apoyos y el aprendizaje profesional necesarios para apoyar la iniciativa de escuelas comunitarias, incluido el aprendizaje centrado en el liderazgo compartido y una nueva concepción de la enseñanza y el aprendizaje para que sean colaborativos, centrados en las relaciones, culturalmente afirmativos/relevantes, basados en los valores, democráticos y basados en la comunidad.

Objetivos y medidas de progreso a nivel local

Objetivos	Medidas	Resultados/indicadores
Aumentaremos la capacidad de todo el personal en prácticas culturalmente receptivas, prácticas restaurativas y aprendizaje emocional social a través del desarrollo profesional ofrecido por el Departamento de Servicios Estudiantiles.	<ul style="list-style-type: none"> • Calendario de desarrollo profesional sobre prácticas restaurativas. • Continuación de la implementación de los Apoyos a la Intervención Positiva en el Comportamiento (PBIS). • Capacitar y apoyar a todo el personal en la aplicación del currículo de Aprendizaje Socioemocional de Segundo Paso. 	<ul style="list-style-type: none"> • Aumentar el número de participantes en el desarrollo profesional centrado en las prácticas restaurativas. • Hojas de registro y programas de desarrollo profesional • Datos del personal sobre las necesidades y la evaluación de las escuelas comunitarias
Aumentaremos la capacidad de todo el personal en la enseñanza diferenciada y específica de la alfabetización temprana mediante el uso de la Prevención del Fracaso Académico (PAF <i>por sus siglas en inglés.</i>)	<ul style="list-style-type: none"> • Calendario de desarrollo profesional sobre prácticas (PAF). • Implementación continua de las prácticas de recopilación de datos PAF para informar la instrucción para cada estudiante. • Implementar un plan de capacitación instruccional para apoyar a los profesores, nuevos y continuos. 	<ul style="list-style-type: none"> • Aumento de los resultados de las evaluaciones de alfabetización de los alumnos de los grados K-2.

	<ul style="list-style-type: none"> • Proporcionar una guía con los directores de las escuelas como una Comunidad Profesional de Aprendizaje (PLC <i>por sus siglas en inglés.</i>) para aumentar la capacidad de liderazgo. 	
<p>Aumentaremos la capacidad de instrucción de todo el personal para diferenciar y dirigir la instrucción específicamente con el Desarrollo del Idioma Inglés (ELD <i>por sus siglas en inglés.</i>)</p>	<ul style="list-style-type: none"> • Proporcionar oportunidades de desarrollo profesional en la instrucción ELD y monitoreo del progreso para el personal. 	<ul style="list-style-type: none"> • Aumentar los monitores de progreso Evaluaciones del dominio del inglés en California, (ELPAC <i>por sus siglas en inglés.</i>) y las tasas de alumnos reclasificados.

Estrategia 8: Centrar el plan de estudios y la pedagogía en la comunidad

El currículo y la pedagogía basados en la comunidad se basan en la riqueza y diversidad cultural y lingüística de los estudiantes y sus familias. Puede aumentar el compromiso de los estudiantes con su aprendizaje al conectarlos con experiencias y problemas de la vida real que son relevantes para sus vidas y comunidades, mejorando su sentido de propiedad y agencia.

Describa sus objetivos y medidas para ayudar a los educadores a aprender las raíces teóricas y los elementos prácticos del aprendizaje basado en la comunidad.

Objetivos y medidas de progreso a nivel local

Objetivos	Medidas	Resultados/indicadores
Profundizaremos en nuestras prácticas culturalmente relevantes y culturalmente receptivas como escuela comunitaria a través del Aprendizaje Social Emocional, las Prácticas Restaurativas y el Desarrollo profesional orientado al trauma para ayudar al personal a construir relaciones con los estudiantes.	<ul style="list-style-type: none"> ● Proporcionar Desarrollo Profesional sobre prácticas y mentalidad culturalmente relevantes. ● Proporcionar textos culturalmente pertinentes. 	<ul style="list-style-type: none"> ● Agendas de las reuniones ● Hojas de registro de participantes ● Recursos físicos
Trabajaremos para estar mejor equipados para hacer frente al estigma de la salud mental.	<ul style="list-style-type: none"> ● Garantizar que los miembros clave del personal (consejeros, clínicos de salud mental, Coordinador de la Escuela Comunitaria, administradores) reciban formación y apoyo del Departamento de Servicios Estudiantiles. ● Estos miembros clave del personal ofrecerán presentaciones sobre temas de salud mental al personal en las reuniones de la facultad. 	<ul style="list-style-type: none"> ● Agendas de las reuniones ● Hojas de registro de los participantes ● Encuesta de opinión previa y posterior a la formación

Estrategia 9: Seguimiento y resolución colectiva de problemas

Cuando los interesados se reúnen para revisar los datos sobre los resultados de los estudiantes y la eficacia de los programas, pueden asegurarse de que la estrategia responde a las ventajas y necesidades de los estudiantes y las familias y adaptar las prácticas para apoyar mejor el éxito. El seguimiento de los progresos y el pensamiento posibilista permiten celebrar los éxitos, desarrollar nuevas estrategias, estructuras y prácticas, y establecer relaciones y asociaciones más sólidas entre los interesados.

Describa cómo su centro, junto con los socios educativos, explorará el desarrollo de un plan de evaluación para la iniciativa de escuelas comunitarias, basado en datos y medidas locales que permita diversas definiciones de éxito basadas en la comunidad. Describa cómo va a desarrollar métricas para medir el éxito y orientar su trabajo. Identifique aquellos resultados/indicadores potenciales.

Objetivos y medidas de progreso a nivel local

Objetivos	Medidas	Resultados/indicadores
<p>Aumentaremos los índices de asistencia de los alumnos.</p>	<ul style="list-style-type: none"> ● La administración de la escuela programará y celebrará Reuniones del Equipo de Estudio del Estudiante (SST <i>por sus siglas en inglés.</i>) con los estudiantes que muestren problemas de asistencia. ● La administración de la escuela presentará sobre la importancia de la asistencia al Consejo del Plantel Escolar (SSC <i>por sus siglas en inglés.</i>), el Comité Asesor de Estudiantes de Inglés (ELAC <i>por sus siglas en inglés.</i>), los compromisos de entrada de múltiples partes interesadas de la escuela de la comunidad, y otras reuniones de la comunidad escolar con el personal y la comunidad. ● La administración escolar proporcionará mensajes a la comunidad escolar sobre la importancia de la asistencia diaria de los alumnos. 	<ul style="list-style-type: none"> ● Informes de datos de asistencia de alumnos elaborados internamente a través de Aeries. ● Agendas de las reuniones en las que se proporcionará esta mensajería a la comunidad escolar.

<p>Aumentaremos los índices de conexión escolar de los alumnos según la encuesta California Healthy Kids Survey (CHKS).</p>	<ul style="list-style-type: none"> • La administración escolar proporcionará mensajes a la comunidad escolar sobre la importancia de la asistencia diaria de los alumnos. • La administración de la escuela, junto con el personal de la escuela, programará e implementará la administración anual de la encuesta California Healthy Kids Survey (CHKS) según lo dispuesto por el Departamento de Educación de California. 	<ul style="list-style-type: none"> • Aumento de las tasas proporcionadas por los informes de datos de la encuesta administrada California Healthy Kids Survey (CHKS), según lo proporcionado por el Departamento de Educación de California.
<p>Planificaremos y realizaremos todas las encuestas escolares y de distrito para recopilar datos.</p>	<ul style="list-style-type: none"> • Reunirse con el personal para revisar sistemáticamente los resultados de los datos y determinar los próximos pasos en colaboración. 	<ul style="list-style-type: none"> • Aumento de las tasas de cumplimiento de encuestas en las encuestas de las múltiples partes interesadas de las escuelas comunitarias para determinar las necesidades y los resultados.

Desarrollado por el Departamento de Educación de California y el Centro Estatal de Ayuda a la Transformación, febrero, 2023.