

Rise
Above



PROGRAMAS DE LA PRIMERA INFANCIA
DE ROMOLAND

Manual del Participante

Early Head Start & State Preschool

2023-2024

Actualizado 7/2023



Visión

Desarrollar relaciones positivas con niños y familias que fomenten el aprendizaje permanente.

Misión

Asociarnos con familias para apoyar a los estudiantes a alcanzar la excelencia académica y de por vida a través de educación de calidad y servicios de salud durante los primeros años de su hijo.





Tabla de Contenido

Bienvenidos.....	Pagina 1
Información del programa, oficina	Pagina 2
Información del programa, salones.....	Pagina 3
Opciones.....	Pagina 4
Proceso de inscripción.....	Pagina 5
Compromiso familiar.....	Pagina 6
Confidencialidad.....	Pagina 7
Código de Conducta.....	Pagina 7
Voluntarios.....	Pagina 8
Celebraciones / vacaciones.....	Pagina 8
Procedimientos de llegada y salida.....	Pagina 9
Transporte.....	Pagina 9
Asistencia.....	Pagina 10-11
Ropa.....	Pagina 11
Salud.....	Pagina 12
Medicamento.....	Pagina 12
Control diario de salud.....	Pagina 12
Nutrición.....	Pagina 13
Médico.....	Pagina 13
Salud mental.....	Pagina 13
Necesidades especiales y excepcionales.....	Pagina 14
Abuso infantil.....	Pagina 14
Horario de actividades en el aula.....	Pagina 15
Tiempo de descanso.....	Pagina 15
Reglas del programa.....	Pagina 16
Disciplina en el aula.....	Pagina 16
Seguridad peatonal.....	Pagina 17



Bienvenidos

¡Bienvenido a los Programas para la primera infancia de Romoland!

Sabemos que cada niño puede aprender y cada niño puede tener éxito. Sin embargo, esto se ve diferente para cada uno de nuestros estudiantes. Nuestras experiencias prácticas de aprendizaje profundizan la comprensión de nuestros estudiantes de las habilidades básicas de aprendizaje temprano en cada área de desarrollo. Este enfoque prepara a los estudiantes no solo con las habilidades de preparación escolar, sino también para ser estudiantes exitosos de por vida.

Esperamos asociarnos con usted para apoyar mejor la educación de su hijo. Gracias por permitirnos esta oportunidad de trabajar con su hijo y su familia. No dude en venir a nosotros en cualquier momento con sus preguntas, comentarios e inquietudes.

Información del programa

Oficina de la primera infancia:

Dirección: 25890 Antelope Road, Menifee, CA. 92585

Horas de oficina: 7:30 a.m. - 3:00 p.m.

Número de teléfono: 951-928-2924

Número de fax: 951-928-2923

Comuníquese con nosotros:

Directora: Jessica Huffman
jhuffman@romoland.net

Asistente del programa: Annie Alvarez
aalvarez@romoland.net

ECE Secretaria/ Asistencia : Miriam Reyes
mreyes@romoland.net



Sitios escolares:

Boulder Ridge State Preschool:

Dirección: 27327, Menifee, CA. 92585

Horas de sesión de la mañana: 7:40-10:40

Horas de la sesión de la tarde: 12:00-3:00

Profesora: Michele Jimenez, mjimenez@romoland.net

Harvest Valley State Preschool:

Dirección: 29955 Watson Road, Menifee, CA. 92585

Horas de sesión de la mañana de State Preschool: 7:40-10:40

Horas de la sesión de la tarde de State Preschool: 12:00-3:00

Pre Escolar Estatal de Tiempo Completo: 7:40-2:10

Maestra: Deisi Varela, dvarela@romoland.net

Maestra: Karen Guerra, kguerra@romoland.net

Maestra: Deborah Maitrejean, dmaitrejean@romoland.net

Romoland State Preschool:

Dirección: 25890 Antelope Road, Menifee, CA. 92585

Horas de sesión de la mañana de State Preschool: 7:40-10:40

Horas de la sesión de la tarde de State Preschool: 12:00-3:00

Maestra: Yesenia Salinas, ysalinas@romoland.net

Maestra: Zulet Contreras, zcontreras@romoland.net

Maestra: Deborah Maitrejean, dmaitrejean@romoland.net

Pre Escolar Estatal de Tiempo Completo

Maestra: TBA

Pre Escolar Estatal de Tiempo Completo: 7:40-2:10

Early Head Start Basado en Casa

Nancy Corral : ncorral@romoland.net

**Todas las llamadas telefónicas deben dirigirse a nuestra línea de oficina. Podemos conectarlo con el aula de su estudiante desde aquí: Número de teléfono:*

951-928-2924

Opciones de programa

Nuestros programas preescolares estatales son instalaciones con licencia completa con personal totalmente calificado y altamente capacitado. Nuestros programas funcionan de lunes a viernes de 7:40 a.m. a 3:00 p.m. El horario de cada escuela variará, al igual que los programas que se ofrecen en esa escuela.



Early Head Start Home Base

Esta opción está disponible para familias con niños de 0 a 3 años. Cada familia tendrá una visita al hogar de noventa minutos, una vez a la semana, con dos socializaciones grupales al mes. Nuestra opción de base en el hogar aprovecha el hogar como el entorno de aprendizaje primario del niño y sus padres / tutores como su maestro principal e influyente.

Pre-escolar Estatal

El pre-escolar estatal es un programa de 3.0 horas que funciona de lunes a viernes. Las familias pueden seleccionar una sesión de la mañana o una sesión de la tarde. Pre Escolar Estatal tiempo completo es un programa de 6.5 horas de lunes - viernes. Las familias serán priorizadas según la pauta de ingresos.



Proceso de inscripción

Para inscribirse en cualquiera de los Programas para la primera infancia de Romoland, uno debe completar lo siguiente:

- Enviar una solicitud
- completa Envíe los siguientes artículos:



Verificación de ingresos

Certificado de nacimiento del estudiante

Solo para preescolar estatal: todos los certificados de nacimiento de los miembros de la familia

Informe médico completo (debe estar dentro del año pasado)

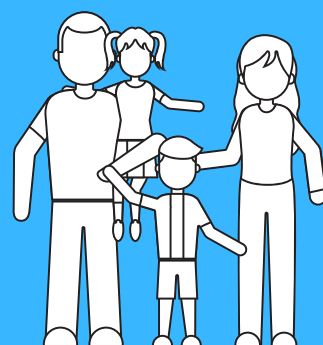
Registro de vacunación actualizado

las familias solicitarán el preescolar estatal en línea a través de iPinwheel. El secretario estatal de preescolar se comunicará con las familias cuando se reciba la solicitud. Una vez que se aprueba una solicitud, las familias recibirán el NOA en su correo electrónico. Cuando el niño tenga un lugar en el programa, se notificará a la familia y se requerirá que el padre / tutor participe en una Orientación para familiarizarse con las políticas y procedimientos del programa.

Compromiso familiar

A continuación, encontrará las diferentes formas de participar y apoyar el programa en el que está inscrito. La participación familiar puede y se verá diferente para cada familia. Sin embargo, le pedimos que participe de cualquier manera que pueda. Nuestras oportunidades de participación son una excelente manera de apoyar el aprendizaje de su hijo y aprender más sobre su programa. Además, la participación familiar no es solo una forma de apoyar el aprendizaje de su hijo, sino que también habla del éxito del programa para apoyar a nuestra comunidad. Cuando participa en nuestras actividades, fortalece nuestro programa.

- Únase al Comité de Padres / Tutores: se pide a cada salón que 1-2 participantes participen en nuestro comité como representantes del salón. Todos los padres / tutores están invitados a asistir a las reuniones del comité programadas regularmente. En estas reuniones, los representantes elegidos de la clase contribuirán a las discusiones y proporcionarán comentarios sobre los acontecimientos del programa.
- Conferencias / Visitas al hogar: habrá dos conferencias para todos los programas y dos visitas al hogar Early Head Start. *** Las conferencias / visitas al hogar se llevarán a cabo en casa o en el sitio.
- Lleve los proyectos a casa: hay horas de preparación para los proyectos diarios. Si está disponible para llevar un proyecto a casa para trazar, cortar, perforar o engrapar, usted apoyará enormemente al personal de instrucción en el salón de su hijo.
- Actividades en el hogar: participe en el aprendizaje en casa con su hijo. Documente el tiempo que se dedicó a la actividad y devuélvelo a la maestra de su hijo semanalmente / mensualmente.
- Voluntario - Los padres / tutores voluntarios son siempre bienvenidos. Para ser voluntario, consulte la sección "Voluntarios" de este manual. Se requiere que todos los voluntarios tengan un mínimo de autorización de salud y capacitación antes de ser voluntarios en el aula.

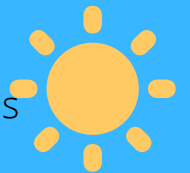


Confidencialidad

La divulgación de información sobre la elegibilidad de una familia y los registros de los estudiantes se limitará al sitio del programa y al personal administrativo. Los documentos están sujetos a revisión por parte de auditores, representantes de la Oficina de Educación del Condado de Riverside (RCOE), Licencias de Cuidado Comunitario (CCL), La Oficina de Head Start (OHS) o el Departamento de Educación de California (CDE). Cualquier sitio puede tener visitas no anunciadas de las entidades mencionadas en cualquier momento durante el año. Durante una visita no anunciada, el personal puede hablar con el personal, los padres / tutores y los niños, así como examinar los archivos y registros. No se hará ningún otro uso de esta información sin el consentimiento previo por escrito de los padres / tutores.

Código de Conducta

En un esfuerzo por garantizar la seguridad y el bienestar de los niños, las familias y el personal, así como para cumplir con las regulaciones federales, estatales y locales sobre seguridad, los programas de Romoland Early Childhood tienen el derecho de excluir a los padres / tutores o cualquier adulto que interfiera voluntariamente con la disciplina, el buen orden, la conducta legal o la administración de una escuela, clase o actividad de sus programas de desarrollo infantil.



Cuando los padres / tutores de un niño u otro adulto amenazan a otro miembro de la familia o del personal de cualquier manera, incluyendo intimidación, menosprecio, gritos y / o ignoran las políticas y procedimientos del programa, esto será causa de exclusión inmediata del programa.

Cuando un adulto es excluido del programa, el niño que pertenece a este adulto no se verá afectado y continuará asistiendo al programa. El adulto recibirá el motivo de la exclusión. Luego se establecerá una reunión con la directora del programa para abordar los problemas relacionados con la exclusión.

Si el adulto siente que la exclusión es injustificada, puede apelar a la oficina del distrito y solicitar una cita para reunirse con Recursos Humanos para solicitar la mediación. También tienen derecho a apelar a través del proceso de queja uniforme.



Voluntarios

Todos los padres y / o tutores pueden ser voluntarios en el Programa de la Primera Infancia. Para ser voluntario, uno debe:

- Completar una solicitud de voluntario en línea en la oficina principal de su escuela.
- Proporcione una copia de una tarjeta de identificación con foto actual.
- Verificación actual de una prueba actual de tuberculosis (TB).
- Presente la verificación de las vacunas para: sarampión, tos ferina (tos ferina) e influenza (gripe), y COVID a la Oficina de la primera infancia.

Deben cumplirse todos los requisitos anteriores antes de que uno pueda ser autorizado para ser voluntario.

Celebraciones

Como práctica estándar de los programas financiados por el gobierno, nuestros programas para la primera infancia no celebran días festivos, cumpleaños o "graduación". Tampoco aceptamos comida exterior para ocasiones especiales.

Nuestras aulas participan en experiencias de aprendizaje significativas y culturalmente receptivas para todos nuestros alumnos, y no desean excluir a los estudiantes que no celebran o entienden ciertas prácticas. Puede haber momentos en que nuestro programa albergue eventos y visitantes especiales. Los padres pueden optar por no participar en estos eventos comunicándose con el maestro de su hijo.



Llegada & Salida



Llegada:

Siempre acompañe a su hijo al salón o al área designada para dejarlos. No se vaya hasta que haya completado el proceso de devolución. Antes de inscribir a su hijo en el programa, se realizará un control de salud. Una vez que se autoriza a su hijo a quedarse ese día, debe inscribir a su hijo en el programa. Firme su firma legal completa (no se aceptan iniciales) junto a la fecha actual y coloque la hora en la que inicia sesión. Durante los primeros diez minutos de clase habrá una actividad en especie para que usted haga con su hijo. Si tiene niños pequeños con usted, llévelos consigo en todo momento. Si tiene niños en edad escolar, déjelos en sus sitios escolares en perspectiva antes de venir a las aulas de la primera infancia.

Salida:

A su llegada para recoger a su estudiante, debe firmar su salida del programa. Firme su firma legal completa al lado de la fecha actual y ponga la hora que está firmando. Asegúrese de traer una identificación con foto válida todos los días para recoger a su hijo. Solo los adultos mayores de 18 años que hayan sido autorizados por usted podrán recoger a su hijo. Los adultos autorizados deben estar en la tarjeta de emergencia y deberán presentar una identificación con foto.

Mantenga una tarjeta de emergencia actualizada en todo momento. Si ocurre una emergencia y no podemos comunicarnos con nadie, tendremos que llamar a CPS o al departamento del Sheriff.

Transporte:

Los Programas para la primera infancia de Romoland no ofrecen ningún tipo de transporte.



Asistencia

Se espera que su hijo asista a la escuela todos los días en cualquier modelo de aprendizaje que haya seleccionado. La asistencia regular tiene una correlación directa con el éxito escolar, incluso en preescolar. Es responsabilidad de los padres/tutores llamar al personal todos los días que un estudiante esté ausente y proporcionar el motivo de la ausencia. Por favor llame a la oficina de Primera Infancia para reportar ausencias, con sus preguntas sobre si debe traer a su hijo a la escuela ese día.

También puede informar la ausencia de su hijo iniciando sesión en su portal para padres iPinwheel. Las ausencias que no se llamen a la escuela antes de las 3:00 pm del día de la ausencia se considerarán injustificadas. **Ausencias Justificadas**

(se puede solicitar/requerir verificación):

Ausencias Justificadas (la verificación puede ser solicitada / requerida)

Enfermedad de estudiante o padre

Emergencia familiar

Muerte en familia inmediata

Audiencia judicial o visitas ordenadas por el tribunal

Citas médicas / dentales para niños

Citas de asistencia pública (por ejemplo, CalWORKS, WIC, Seguridad Social, Médica)

Ausencias prolongadas debido a emergencias médicas para niños o padres (debe solicitarse por escrito, por adelantado con la documentación adecuada y aprobada por la administración del programa)



Su hijo está demasiado enfermo para ir a la escuela si tiene: síntoma similar a la gripe que puede incluir tos persistente, secreción nasal (las alergias están permitidas, una nota del médico puede ser solicitado), sarpullido, fiebre, diarrea, vómitos, fiebre (100 grados o más), rosa y ojos con costras, o tienen asma y muestran signos de dificultad para respirar después de haber usado su inhalador.

Los niños deben estar libres de síntomas y medicamentos gratis por 24 horas antes de regresar a la escuela.

Todas las demás ausencias se consideran injustificadas

Los estudiantes tienen 10 días de mejor interés en los que se justificarán las ausencias independientemente del motivo. Después de que se hayan utilizado los mejores días de interés, las ausencias serán injustificadas, excepto en el caso de enfermedad (se requerirá una nota médica para justificar las ausencias). Las ausencias excesivas pueden resultar en una transferencia del programa o poner en peligro la participación en el programa. El programa emitirá hasta cuatro avisos por escrito que incluyen, entre otros, reuniones con el personal y los padres, así como la realización de una visita al hogar para implementar la política de ausencias injustificadas.

*Se hará todo lo posible para ayudar a la familia a mantener una asistencia constante.

no hayan regresado.

Asistencia esporádica / ausentismo crónico:

La asistencia esporádica se define como la asistencia que es irregular, no consistente, ocasional o impredecible. El ausentismo crónico se define como ausencias generales que exceden el 15 por ciento o más días escolares durante la inscripción de un estudiante. El programa emitirá hasta dos avisos por escrito en la implementación de su política de Asistencia esporádica / Absentismo crónico y la falta de mejorar la asistencia de los estudiantes puede resultar en una transferencia del programa o poner en peligro la participación en el programa.



Ropa

Elegir la ropa adecuada para preescolar:

El preescolar es a veces un lugar desordenado. Guarde la ropa "elegante" de su hijo para sus ocasiones especiales. La ropa de juego es mejor para el preescolar porque algunas de las actividades ensucian o ensucian la ropa de su hijo. Utilizamos elementos como: pintura, tierra, arena y pegamentos, solo por nombrar algunos.

Ropa apropiada:

siempre se recomienda ropa apropiada para el clima. Si tiene calor o frío, también lo está su hijo. La ropa con humor, imágenes o palabras de adultos no está permitida.

Ropa extra:

Cada niño necesitará dos (2) pares adicionales de ropa. Serán mantenidos en su cubículo. Incluya: una camiseta, patalen, ropa interior y calcetines.



Zapatos:

Se prefieren las zapatillas de tenis, las sandalias con punta cerrada y correas traseras están bien, pero no se permiten "chanclas."

Etiquetado:

Etiquete todas las chaquetas, suéteres y sudaderas de su hijo con su nombre y apellido.

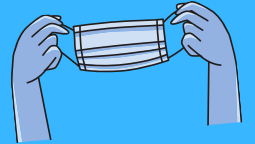




Salud

Revestimientos faciales:

Se espera que los estudiantes y los adultos se cubran la cara mientras estén en la aula.



Medicamento:

Si su hijo está tomando una receta médica; **NO ENVÍE MEDICAMENTOS A LA ESCUELA.** No dispensamos ninguna medicina. Si le está dando medicamentos a su hijo porque está enfermo, manténgalo en casa.

Si su hijo tiene medicamentos de rescate, como un Epi-pen o un inhalador, debe completar los formularios de medicamentos apropiados, hacer que el médico firme los formularios y proporcione el medicamento en el envase original con la caja de recetas a la Oficina de la Escuela Primaria. Informe a la Oficina de la Primera Infancia sobre cualquier necesidad de medicamentos antes de traer cualquier medicamento a la oficina de la escuela. Nuestra oficina revisará todos sus documentos y los inventariará en nuestro sistema informático para mantener registros.

Control diario de salud:

Se le pedirá a cada familia que realice un "Control de salud matutino" antes de traer al niño a la escuela. Esta lista de síntomas y cosas que debe buscar se enviará a su hogar y se le pedirá que se publique en algún lugar donde la familia la vea antes de abandonar la vivienda.

Todos los días, al dejarlo, su hijo recibirá un chequeo de salud de un miembro del personal. Estas verificaciones incluirán, pero no se limitan a:

- Pedirle al adulto que deje al niño si noto algún síntoma del "control de salud matutino".
- Pedirle al adulto que deje al niño si ha notado algún cambio en el estado de ánimo o comportamiento del niño.
- Una verificación de temperatura con un termómetro sin contacto
- Verificación de las partes expuestas del cuerpo para detectar nuevas marcas (erupciones, rasguños, contusiones, golpes, etc.)
- Preguntarle al niño cómo se siente.





Nutrición:

Los estudiantes reciben comidas y meriendas nutritivas del Departamento de Servicios de Nutrición del Distrito Escolar de Romoland. Los estudiantes no pueden traer comida de casa. A los niños con alergias dietéticas se les realizará una sustitución adecuada. Todas las alergias dietéticas que requieren sustituciones de comidas deben tener toda la documentación requerida del médico en el archivo antes de proporcionar cualquier sustitución.

State Preschool:

La sesión de la mañana recibirá un desayuno equilibrado. La sesión de la tarde recibirá un almuerzo equilibrado. La sesión de tiempo completo tendrá un desayuno balanceado y un almuerzo balanceado.

Early Head Start:

Dos veces al mes, las familias de Early Head Start tienen la oportunidad de participar en una socialización grupal de dos horas. Se proporciona una comida nutritiva a nuestros estudiantes durante este grupo social.

Físicos e inmunizaciones:

Todos los niños que ingresan a los programas de la Primera Infancia deben tener un examen físico actual completado en el último año, así como la verificación de que están libres del riesgo de TB y estar completamente al día con todas las vacunas para su grupo de edad. Si su hijo no tiene la documentación médica necesaria, no podrá comenzar nuestro Programa de primera infancia hasta que se reciba toda la documentación correspondiente.

**** Todas las familias de Early Head Start deberán proporcionar una nueva forma física para cada uno de los controles de bienestar del bebé de sus hijos: 6 meses, 12 meses, 18 meses, 24 meses y 30 meses.***

Emergencias médicas o dentales:

En caso de una emergencia médica o dental, su hijo será enviado a la oficina del Técnico de Salud y el personal médico podrá ser notificado. Recibirá una notificación por teléfono de dicho evento.

Salud mental:

La salud mental es cómo pensamos, nos sentimos y afrontamos. Los servicios de salud mental sirven como un recurso para ayudar a explorar opciones para resolver y enfrentar los factores estresantes cotidianos. Estos recursos están disponibles para todos los estudiantes y familias en los programas de la primera infancia. Son proporcionados por un médico calificado en salud mental con experiencia y conocimiento en terapia infantil, matrimonial y familiar.





Educación especial

Los programas de Romoland Early Childhood dan la bienvenida a todos los niños, incluidos los niños con necesidades especiales. Nuestro personal trabaja en colaboración con nuestro departamento de educación especial del distrito para proporcionar los mejores entornos de aprendizaje para todos los alumnos. Además, nuestro personal está capacitado por el personal del distrito sobre las mejores formas de apoyar a los estudiantes con necesidades especiales dentro de las aulas de la primera infancia.

Brindamos evaluaciones integrales y otros servicios relacionados a todos los estudiantes. Las familias de los estudiantes sospechosos de necesitar servicios de educación especial recibirán apoyo durante todo el proceso del Plan de Educación Individualizada (IEP) proporcionado por el Departamento de Educación Especial del Distrito Escolar de Romoland.

Los estudiantes que se inscriban con un IEP / IFSP activo deberán proporcionar una copia del plan para determinar la mejor ubicación.

Abuso infantil



La ley requiere que todos los miembros del personal denuncien cualquier sospecha de abuso o negligencia infantil. Según lo dispuesto por las Secciones 11165-11174.3 del Código Penal de la Ley de Denuncia de Abuso Infantil de California, cada miembro del personal debe informar un incidente de abuso infantil conocido o sospechado. Según lo exige la ley, se realizará un informe a las autoridades correspondientes. Los informes son confidenciales y solo se divulgarán a las agencias correspondientes. El personal no está legalmente obligado a informar al padre / tutor cuando se realiza un informe. Además, el personal no tiene la obligación legal de informar al programa o la administración del distrito cuando se realiza un informe.

Las categorías de abuso infantil incluyen las siguientes:

- Abuso físico
- Abuso sexual
- Abuso emocional
- Negligencia

* Ley de Kaitlyn: nunca deje a los niños desatendidos o sin supervisión en un automóvil.

Rutina en el aula

Cada aula tendrá un horario diferente en función de sus horas de funcionamiento y los horarios de entrega / recogida. A continuación, verá una rutina típica que tendrá lugar diariamente. Todas las rutinas están sujetas a cambios según las necesidades e intereses de los estudiantes.



Rutina de la mañana:

- Control de salud, entrega, comida de la mañana, reunión de apertura
- Actividades para grupos pequeños y grandes que incluyen tiempo al aire libre, música y movimiento.
- Rutina del final del día

Rutina de la tarde:

- Control de salud, entrega, almuerzo, reunión de apertura
- Actividades para grupos pequeños y grandes, incluyendo tiempo al aire libre, música y movimiento.
- Rutina del final del día



Hora de la siesta:

Los programas de medio día de Romoland Early Childhood no ofrecen un período de descanso.

Home Base:

- Saludo, higiene y alfabetización.
- Actividades planificadas, seguimiento de los eventos de la semana, plan para la próxima semana.
- Discusión de padres / tutores sobre temas de interés o necesidad

Reglas del programa



Se respetuoso
Sé responsable
Cuidate



Disciplina

Promovemos comportamientos positivos entre todos los estudiantes. Si se produce un comportamiento inseguro, se abordará de inmediato.

Tenga en cuenta que trabajar a través de comportamientos indeseables en un programa financiado con fondos públicos se verá diferente de cómo lo maneja en casa.

En nuestras aulas utilizamos: refuerzo positivo, refuerzo social, redirección y consecuencias naturales. Su hijo nunca será: avergonzado, gritado o menospreciado.

En algún momento durante el año escolar, podemos acercarnos a usted sobre un incidente que haya tenido lugar durante las horas del programa. La intención de hablar con usted no es que castigue al niño. Es para mantener la comunicación abierta entre la escuela y el hogar. Le pedimos que hable con su hijo sobre el incidente y que lo ayude a practicar las formas aceptables de manejar las situaciones. Cuando tengan éxito en mostrar cualquier crecimiento con comportamiento positivo, reconozca su logro.

* Si los comportamientos inseguros continúan o se intensifican, su hijo puede ser referido al consultor de salud mental para obtener más ayuda. Los padres serán notificados antes de la referencia.

Seguridad peatonal

Seguridad peatonal para padres / tutores

- Tome las manos de un niño cuando camine hacia y desde el automóvil.
- Supervise a los preescolares en todo momento.
- Mantenga a los niños en edad preescolar alejados de cualquier vehículo, particularmente los vehículos de emergencia.
- Nunca permita que los preescolares crucen la calle solos.
- Designe áreas de juego seguras para niños en edad preescolar alejados de la calle y las entradas de vehículos.
- Cruce la calle deteniéndose primero en la acera y luego mirando a la izquierda para ver los vehículos que se aproximan, mirando a la derecha y luego mirando a la izquierda nuevamente. Siga mirando mientras cruza. Anime a su hijo a practicar con ellos. A esta edad, los niños en edad preescolar no pueden distinguir entre derecha e izquierda, por lo tanto, puede ser útil para los padres decir que veamos este lado de la calle, ahora veamos el otro lado. Sea un ejemplo positivo para los niños en edad preescolar mediante la práctica de hábitos peatonales seguros.
- Haga que la seguridad de los peatones y la actividad continúe con su hijo. Hay canciones y otras actividades que puede hacer con su hijo que lo ayudarán a recordar estas reglas de seguridad.



Seguridad peatonal para niños

- Reconozca los vehículos de emergencia y manténgase alejado de ellos.
- Reconocer las calles y caminos de entrada y su parte; la acera, donde caminan, la acera o el borde donde se detienen, y la plataforma de un camino de entrada donde los juguetes pueden rodar hacia la calle.
- Manténgase alejado de las calles y caminos de entrada.
- Siempre deténgase en la acera, o si no hay acera, en el borde de la calzada o camino de entrada.
- Reconozca a las personas que pueden ayudarlos a cruzar la calle de manera segura y cruzar solo con estas personas.
- Permanecer en áreas de juego seguras.
- Nunca juegue ni conduzca vehículos de juguete en la calle o en la entrada de vehículos. Al entrar o salir de los edificios
- Tome las manos de un adulto cuando camine hacia y desde el automóvil.