

Creating role models for the future.

# REDEGJØRELSE FOR ÅPENHETSLOVEN

## BAKGRUNN

### KORT OM STIFTELSEN OG IMPLEMENTERING AV ÅPENHETSLOVEN

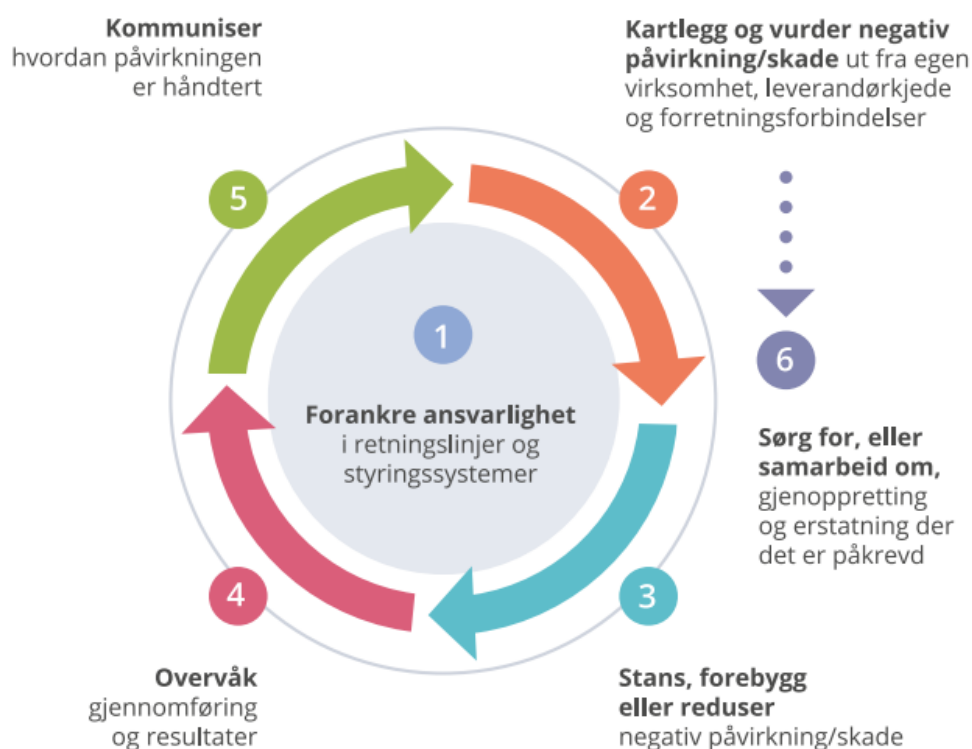
#### Innledning

Virksomheten i BISS Foundation (heretter «Stiftelsen») er omfattet av Lov om virksomheters åpenhet og arbeid med grunnleggende menneskerettigheter og anstendige arbeidsforhold (heretter «åpenhetsloven»), og plikter dermed å utføre og redegjøre for aktsomhetsvurderinger som skal sikre grunnleggende menneskerettigheter og anstendige arbeidsforhold.

Åpenhetsloven stiller blant annet krav til at den aktuelle virksomhet må kartlegge og vurdere faktiske og potensielle negative konsekvenser for brudd på menneskerettigheter og anstendige arbeidsforhold både internt i Stiftelsen og i sin leverandørkjede. De virksomhetene som er omfattet av loven, må offentlig redegjøre for de aktsomhetsvurderingene som foretas. Redegjørelsen skal oppdateres og publiseres på Stiftelsens nettside innen 30. juni hvert år og ellers ved vesentlige endringer i virksomhetens risikovurderinger.

Aktsomhetsvurderingene skal foretas i tråd med OECDs retningslinjer for flernasjonale selskaper på området for menneskerettigheter, som samsvarer med FNs veiledende prinsipper for næringsliv og menneskerettigheter (UNGP).

Stiftelsen har arbeidet med å implementere åpenhetsloven i tråd med OECDs modell for aktsomhetsvurderinger for ansvarlig næringsliv:



Aktsomhet: len enkelte virksomhetens størrelse, art, kontekst, samt alvorlighetsgrad av og sannsynlighet for negative konsekvenser.

## NØKKELINFORMASJON OM STIFTELSEN OG LEVERANDØRKJEDEN

### NAVN PÅ STIFTELSEN

BISS Foundation

### PRODUKTER OG TJENESTER

BISS Foundation er en stiftelse som tilbyr støtte og rådgivning til barnehage og grunnskole opplæring i allmennfag. Stiftelsens formål er å bidra til opplæring i engelsk, utdanning og opplæring i samsvar med IB-programmet<sup>1</sup>.

### **BESKRIVELSE AV STIFTELSENS STRUKTUR**

Stiftelsen er et selveiende rettssubjekt, og eier i rapporteringsterminen 100 % av aksjene i BISS Sentrum AS og BISS Preschool AS. Til sammen overstiger de tre subjektene terskelverdiene for åpenhetsloven. BISS Foundation er med dette rapporteringssubjekt under åpenhetsloven.

### **ANSVARLIG FOR ÅPENHETSLOVEN**

Anette Bull, daglig leder

E-post: anette.bull@biss.no

## **METODIKK: AKTSOMHETSVALDERINGSPROSESSEN**

### **FORANKRING AV ANSVAR**

Styret i BISS Foundation har forankret at kravene etter åpenhetsloven skal etterleves. I tillegg har styret gitt et mandat til daglig leder Anette Bull som ansvarlig for åpenhetsloven. Anette Bull skal rapportere årlig til styret om status på arbeidet.

Videre har styret innført etiske retningslinjer for leverandører, samt rutiner for håndtering av publikumshenvendelser. Styret har også vedtatt en plan for som beskriver hvordan Stiftelsen skal arbeide med åpenhetsloven.

## **KARTLEGGING OG IDENTIFIKASJON AV RISIKO**

### **INTERNT I EGEN ORGANISASJON**

#### **INTERNE FORHOLD**

Vi har startet arbeid med kartlegging av interne forhold i Selskapet, for å identifisere hvilke områder som utgjør risiko for negativ påvirkning på menneskerettigheter og anstendige arbeidsforhold.

Med støtte fra BDO kartla vi interne forhold i selskapet, for å identifisere hvilke områder som utgjør en risiko for negativ innvirkning på menneskerettigheter og anstendige arbeidsforhold.

BISS Foundation er en stiftelse som forvalter og eier BISS Sentrum AS og BISS Preschool AS. Frem til desember 2022 var barnehagevirksomheten en del av stiftelsen. Fra januar 2023 er barnehagen en egen virksomhet.

Virksomheten som stiftelsen driver, er ikke i en risikofylt bransje, og arbeidet som utføres er ikke spesielt risikoutsatt. Virksomheten har forankret sitt arbeid med menneskerettigheter og anstendige arbeidsforhold i sine interne retningslinjer og rutiner. Skolen og barnehagen som virksomheten administrerer, har retningslinjer innenfor grunnleggende verdier og etikk, som de har gjort til sine egne retningslinjer.

Virksomheten er nå i en prosess med å iverksette et digitalt system, hvor varslingsrutiner og system for håndtering av slike saker er en del av dette.

Områdene som vi har kartlagt og vurdert nærmere i forhold til brudd på grunnleggende menneskerettigheter og anstendige arbeidsforhold, er områder vi mener det er høyest risiko for negativ påvirkning av menneskerettigheter og anstendige arbeidsforhold i vår virksomhet. Listen under ikke uttømmende, men eksempler på områder hvor vi har foretatt aktsomhetsvurderinger internt:

Arbeidstid

Lønn

Diskriminering

Arbeidsrettigheter/ miljø

Arbeid med helse, miljø og sikkerhet

Tilknytningsformer for ansettelse

Respekt for retten til å tilslutte seg fagforeninger

Gjennomførte risikovurderinger viser generelt et lavt risikobilde internt i virksomheten, men det er også noen områder med mulig begrenset risiko for negativ påvirkning. Det er ikke identifisert faktiske negative konsekvenser eller betydelig risiko for negative konsekvenser, men det er foreslått konkrete tiltak. Tiltak er igangsatt og iverksatt i løpet av 2023. Blant tiltakene som iverksettes er arbeid for å bevisstgjøre ansatte om viktigheten av åpenhetsloven og vårt arbeid med denne. Videre vil vi ha økt fokus på bevissthet om våre varslingsystemer, slik at ansatte er godt klar over hvor de kan henvende seg dersom de skulle oppleve kritikkverdige forhold i vår virksomhet, samt våre rutiner for håndtering av slike varsler. Det forventes at de foreslåtte tiltakene vil bidra til å redusere risikoen ytterligere.

## LEVERANDØRER

Vi har gjennomført en risikovurdering av våre leverandører for å identifisere hvilke områder som utgjør en risiko for negativ innvirkning på menneskerettigheter og anstendige arbeidsforhold.

I denne vurderingen har vi basert vår vurdering på alle leverandører til både BISS Foundation, BISS Preschool og BISS Sentrum AS. Videre har vi pekt ut de leverandørene som vi mener kan ha en risiko i forhold til negativ påvirkning.

Metoden for utelukkelse har tatt utgangspunkt i bransjerisiko, landrisiko, produktrisiko og aksjerisiko<sup>2</sup>.

BISS Foundation og BISS Preschool har i gjennomsnitt 110 leverandører, hvorav de fleste er norske og kun 10 er utenlandske. BISS Sentrum AS har i gjennomsnitt 98 leverandører, hvorav 27 er utenlandske.

I forhold til de utenlandske leverandørene har vi gjennomført en analyse om noen av de utenlandske leverandørene befinner seg i et høyrisikoland hva gjelder brudd på menneskerettigheter mv. I analysen er det anvendt indekser 2. Analysen viser at vi ikke har leverandører fra høyrisikoland, og vi har ikke prioritert å følge opp utenlandske leverandører nå.

I forhold til de norske leverandørene har vi vurdert om noen av leverandørene er i bransjer hvor det ofte forekommer brudd på arbeidstakeres rettigheter og da blant annet sett hen til de fokusområder Arbeidstilsynet har hatt de siste årene. Vi har på bakgrunn av dette trukket ut 4 leverandører for videre oppfølging.

Vi har så langt ikke avdekket noen faktiske negative konsekvenser eller betydelig risiko for negative konsekvenser .

## OPPSUMMERING OG VEIEN VIDERE

I arbeidet med åpenhetsloven har vi så langt forankret ansvarlighet i styret, kartlagt risiko for negativ påvirkning på arbeidstakerrettigheter m.m. internt i virksomheten, samt i forhold til selskapets leverandører. Vi har ikke avdekket faktiske negative konsekvenser eller betydelig risiko for negative konsekvenser.

Arbeidet med åpenhetsloven er en pågående prosess som vil bli videreført i 2024 og videre. Vi vil også vurdere å sende ut nye leverandørforespørsler (når det er nødvendig), samt fortsette å identifisere risikoen for negativ innvirkning på arbeidstakerrettigheter etc. både internt og overfor våre leverandører.

Vi planlegger å gjennomføre en stikkprøve høsten 2024 for å få en enda bedre oversikt over hva vi bør fokusere på fremover etter åpenhetsloven og redegjøre for aktsomhetsvurderinger som skal sikre grunnleggende menneskerettigheter og anstendige arbeidsforhold.

Åpenhetsloven stiller blant annet krav til at den aktuelle virksomhet må kartlegge og vurdere faktiske og potensielle negative konsekvenser for brudd på menneskerettigheter og anstendige arbeidsforhold både internt i Stiftelsen og i sin leverandørkjede. De virksomhetene som er omfattet av loven, må offentlig redegjøre for de aktsomhetsvurderingene som foretas. Redegjørelsen skal oppdateres og publiseres på Stiftelsens nettside innen 30. juni hvert år og ellers ved vesentlige endringer i virksomhetens risikovurderinger.

Aktsomhetsvurderingene skal foretas i tråd med OECDs retningslinjer for flernasjonale selskaper på området for menneskerettigheter, som samsvarer med FNs veiledende prinsipper for næringsliv og menneskerettigheter (UNGP).

Stiftelsen har arbeidet med å implementere åpenhetsloven i tråd med OECDs modell for aktsomhetsvurderinger for ansvarlig næringsliv:



Aktsomhetsvurderingsprosessen er i modellen delt opp i seks trinn, som må tilpasses i forhold til den enkelte virksomhetens størrelse, art, kontekst, samt alvorlighetsgrad av og sannsynlighet for negative konsekvenser.

#### NØKKELINFORMASJON OM STIFTELSEN OG LEVERANDØRKJEDEN

NAVN PÅ STIFTELSEN  
Biss Foundation

#### PRODUKTER OG TJENESTER

Biss Foundation er en stiftelse som tilbyr støtte og rådgivning til barnehage og grunnskole opplæring i allmennfag. Stiftelsens formål er å bidra til opplæring i engelsk, fortrinnsvis utdanning og opplæring i samsvar med IB-programmet<sup>1</sup>.

#### BESKRIVELSE AV STIFTELSENS STRUKTUR

Stiftelsen er et selveiende rettssubjekt, og eier i rapporteringsterminen 100 % av aksjene i BISS Sentrum AS og BISS Preschool AS. Til sammen<sup>1</sup> overstiger de tre subjektene terskelverdiene for åpenhetsloven. BISS Foundation er med dette rapporteringssubjekt under åpenhetsloven.

## ANSVARLIG FOR ÅPENHETSLOVEN

Anette Bull, daglig leder

E-post: anette.bull@biss.no

## METODIKK: AKTSOMHETSVALDERINGSPROSESSEN FORANKRING AV ANSVAR

Styret i BISS Foundation har forankret at kravene etter åpenhetsloven skal etterleves. I tillegg har styret gitt et mandat til daglig leder Anette Bull som ansvarlig for åpenhetsloven. Anette Bull skal rapportere årlig til styret om status på arbeidet.

Videre har styret innført etiske retningslinjer for leverandører, samt rutiner for håndtering av publikumshenvendelser. Styret har også vedtatt en plan for som beskriver hvordan Stiftelsen skal arbeide med åpenhetsloven.

## KARTLEGGING OG IDENTIFIKASJON AV RISIKO

### INTERNT I EGEN ORGANISASJON

#### INTERNE FORHOLD

Vi har startet arbeid med kartlegging av interne forhold i Selskapet, for å identifisere hvilke områder som utgjør risiko for negativ påvirkning på menneskerettigheter og anstendige arbeidsforhold.

Med støtte fra BDO kartla vi interne forhold i selskapet, for å identifisere hvilke områder som utgjør en risiko for negativ innvirkning på menneskerettigheter og anstendige arbeidsforhold.

BISS Foundation er en stiftelse som forvalter og eier BISS Sentrum AS og BISS Preschool AS. Frem til desember 2022 var barnehagevirksomheten en del av stiftelsen. Fra januar 2023 er barnehagen en egen virksomhet.

Virksomheten som stiftelsen driver, er ikke i en risikofylt bransje, og arbeidet som utføres er ikke spesielt risikoutsatt. Virksomheten har forankret sitt arbeid med menneskerettigheter og anstendige arbeidsforhold i sine interne retningslinjer og rutiner. Skolen og barnehagen som virksomheten administrerer, har retningslinjer innenfor grunnleggende verdier og etikk, som de har gjort til sine egne retningslinjer.

Virksomheten er nå i en prosess med å iverksette et digitalt system, hvor varslingsrutiner og system for håndtering av slike saker er en del av dette.

Områdene som vi har kartlagt og vurdert nærmere i forhold til brudd på grunnleggende menneskerettigheter og anstendige arbeidsforhold, er områder vi mener det er høyest risiko for negativ påvirkning av menneskerettigheter og anstendige arbeidsforhold i vår virksomhet. Listen under ikke uttømmende, men eksempler på områder hvor vi har foretatt aktsomhetsvurderinger internt:

- Arbeidstid
- Lønn
- Diskriminering
- Arbeidsrettigheter/ miljø
- Arbeid med helse, miljø og sikkerhet
- Tilknytningsformer for ansettelse
- Respekt for retten til å tilslutte seg fagforeninger

Gjennomførte risikovurderinger viser generelt et lavt risikobilde internt i virksomheten, men det er også noen områder med mulig begrenset risiko for negativ påvirkning. Det er ikke identifisert faktiske negative konsekvenser eller betydelig risiko for negative konsekvenser, men det er foreslått konkrete tiltak. Tiltak er igangsatt og iverksatt i løpet av 2023. Blant tiltakene som iverksettes er arbeid for å bevisstgjøre ansatte om viktigheten av åpenhetsloven og vårt arbeid med denne. Videre vil vi ha økt fokus på bevissthet om våre varslingsystemer, slik at ansatte er godt klar over hvor de kan henvende seg dersom de skulle oppleve kritikkverdige forhold i vår virksomhet, samt våre rutiner for håndtering av slike varsler. Det forventes at de foreslåtte tiltakene vil bidra til å redusere risikoen ytterligere.

## LEVERANDØRER

Vi har gjennomført en risikovurdering av våre leverandører for å identifisere hvilke områder som utgjør en risiko for negativ innvirkning på menneskerettigheter og anstendige arbeidsforhold.

I denne vurderingen har vi basert vår vurdering på alle leverandører til både BISS Foundation, BISS Preschool og BISS Sentrum AS. Videre har vi pekt ut de leverandørene som vi mener kan ha en risiko i forhold til negativ påvirkning.

Metoden for utelukkelse har tatt utgangspunkt i bransjerisiko, landrisiko, produktrisiko og aksjerisiko<sup>2</sup>.

BISS Foundation og BISS Preschool har i gjennomsnitt 110 leverandører, hvorav de fleste er norske og kun 10 er utenlandske. BISS Sentrum AS har i gjennomsnitt 98 leverandører, hvorav 27 er utenlandske.

I forhold til de utenlandske leverandørene har vi gjennomført en analyse om noen av de utenlandske leverandørene befinner seg i et høyrisikoland hva gjelder brudd på menneskerettigheter mv. I analysen er det anvendt indekser<sup>2</sup>. Analysen viser at vi ikke har leverandører fra høyrisikoland, og vi har ikke prioritert å følge opp utenlandske leverandører nå.

I forhold til de norske leverandørene har vi vurdert om noen av leverandørene er i bransjer hvor det ofte forekommer brudd på arbeidstakeres rettigheter og da blant annet sett hen til de fokusområder Arbeidstilsynet har hatt de siste årene. Vi har på bakgrunn av dette trukket ut 4 leverandører for videre oppfølging.

Vi har så langt ikke avdekket noen faktiske negative konsekvenser eller betydelig risiko for negative konsekvenser.

## OPPSUMMERING OG VEIEN VIDERE

I arbeidet med åpenhetsloven har vi så langt forankret ansvarlighet i styret, kartlagt risiko for negativ påvirkning på arbeidstakerrettigheter m.m. internt i virksomheten, samt i forhold til selskapets leverandører. Vi har ikke avdekket faktiske negative konsekvenser eller betydelig risiko for negative konsekvenser.

Arbeidet med åpenhetsloven er en pågående prosess som vil bli videreført i 2024 og videre. Vi vil også vurdere å sende ut nye leverandørforespørslers (når det er nødvendig), samt fortsette å identifisere risikoen for negativ innvirkning på arbeidstakerrettigheter etc. både internt og overfor våre leverandører.

Vi planlegger å gjennomføre en stikkprøve høsten 2024 for å få en enda bedre oversikt over hva vi bør fokusere på fremover etter åpenhetsloven.

Stavanger, 25. mars 2024