



2028 | TRANSFORMATION THE ROAD TO | INNOVATION & EXCELLENCE





النمو



Thank you to the students, families, employees, community members, and School Board members who provided support and insight to shape this strategic

شكرا للطلاب والعائلات و الموظفين ،
أعضاء المجتمع و أعضاء مجلس إدارة المدارس الذين
قدمت الدعم و البصيرة لتشكيل هذه الخطة الاستراتيجية



الإستثمار

التجديد

الدعم



الصف



البناء

تحدد الخطة الإستراتيجية أماننا و أحلامنا للطلاب ، و هي توجه رؤيتنا للنجاح ، و تخلق لغة مشتركة واحدة ، و توائم الموارد مع الإجراءات التي ستحول النتائج منفعة لأطفالنا . عندما تم إطلاق خطة 2024: المستقبل الذي يستحقه أطفالنا في فبراير 2019 ، وضعت الخطة الاستراتيجية الأساس للعمل الذي يحدث الآن في مدارس جيفرسون باريش . على مدى السنوات الأربع الماضية ، نفذنا بنجاح إجراءات من الخطة من خلال العمل الجاد و الالتزام من طلابنا و عائلاتنا و معلمينا و موظفي الدعم و الإداريين و مجلس المدارس و المجتمع . يوضح لنا نمو طلابنا أن التحركات التي نقوم بها تؤتي ثمارها . تستند هذه الخطة الإستراتيجية المحدثة لعام 2028 إلى الأساس الذي وضعته خطتنا الإستراتيجية لعام 2024 .

مدارسنا و منطقتنا هي جزء من نظام بيئي أكبر . نحن نعتمد على بعضنا البعض للتقدم مجتمعنا ككل . يضع النظام المدرسي القوي الأساس للنمو الاقتصادي المستقبلي في جيفرسون باريش . إذا واصلنا التركيز على القيام بما هو أفضل للطلاب ، فيمكننا تحقيق أي شيء . معاً ، يمكننا أن نكون الدليل على ما هو ممكن .



التفاعل

لماذا

نحن نقدم التعليم الذي يستحقه طلابنا للنجاح في الحياة و جعل عالمنا مكاناً أفضل .

آمالنا و أحلامنا لأجل الطلاب

عندما يغادر الطلاب مدارسنا ، يكونون قادرين على النجاح في الحياة و جعل عالمنا مكاناً أفضل . إنهم قادرون على :

- يفكرون بشكل نقدي
- يحلوا مشاكل العالم الحقيقي
- يكونوا مرئيين مع الأفكار
- لديهم عقلية النمو
- يحبوا التعلم
- بناء و تطبيق معرفة المحتوى
- يربطوا الأفكار عبر التخصصات
- التحدث أو الكتابة عن الأفكار التي تعلموها
- لديهم مهارات قوية في القراءة والكتابة
- أن يكونوا جاهزين للكلية أو المهنة
- يهتمون بأنفسهم و مجتمعهم

معتقدتنا الأساسية



قم ببناء ثقافة التعلم حيث يأتي الطلاب أولاً و يوضعون في وسط جميع القرارات



إشراك الطلاب في تعليمات صارمة قائمة على المعايير مع دعم احتياجاتهم الأكاديمية والاجتماعية و العاطفية



استثمر في معلمينا و موظفي الدعم و القادة من خلال توفير التعلم المهني و الظروف الداعمة و الموارد الوفيرة



قم بإشراك أصحاب المصلحة لدينا من خلال اتصالات ثنائية الاتجاه منتظمة لضمان سماع أصوات شعبنا و الاستفادة منها



استعن بشركائنا لدعم طلابنا و موظفينا و مدارسنا



مواصلة دعم المدرسة و المكتب المركزي و الموارد مع أولوياتنا

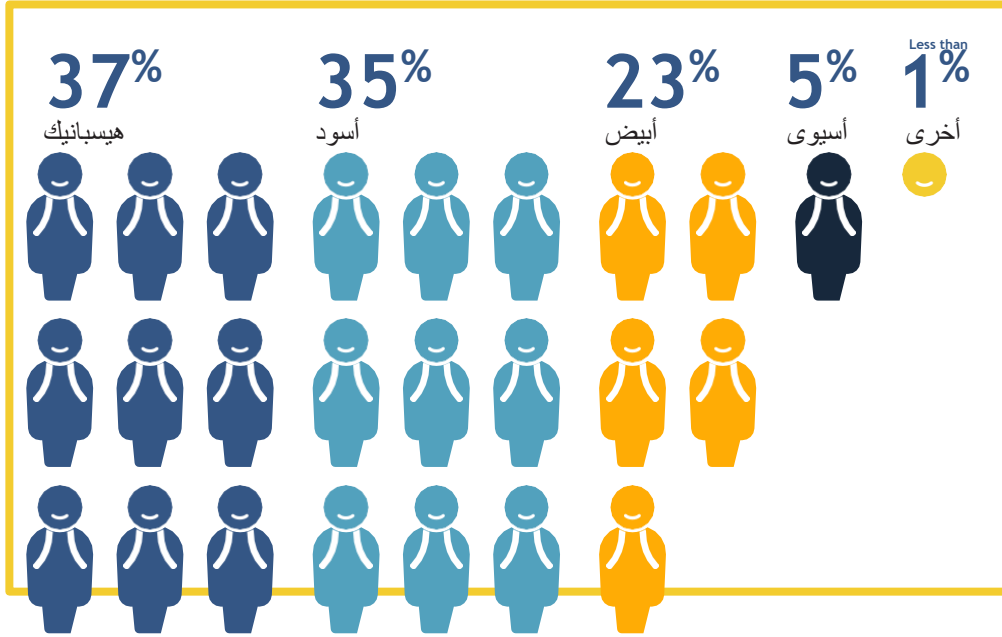


التأكد من أن ثقافتنا التنظيمية و هيكلنا يدعمان الطلاب



طلابنا و منطقتنا

طالب 48,000



مدرسة 74

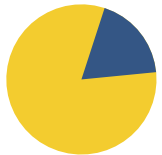
- 36 ابتدائية
- 6 متوسطة
- 5 ثانوية
- 1 ثانوية افتراضية
- 4 متوسطة / ثانوية
- 6 نموذجية مجمعة
- 2 ماجنيت STEM
- 2 ماجنيت فنون
- 2 ماجنيت باكالوريا دولية
- 2 دمج أسبانية
- 8 أكاديمية الدراسات المتقدمة

متضرر إقتصاديا



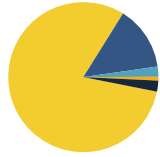
76%

مع استثنائيات



19%

عدم إتقان الإنجليزية



20%

أسباني 89%
عربي 4%
فيتنامي 2%
أخرى 5%

49 لغة مختلفة
في التحدث

حوالي

6,400

موظفين

\$672 million

ميزانية إجمالية

أكبر

نظام مدرسي في لويزيانا

98th

أكبر منطقة مدرسية في
الولايات المتحدة الأمريكية

النمو في 2023

درجة بطاقة تقرير الولاية
استمرت "C"

النمو في 2022

شهدت أكبر تقدم في بطاقة تقرير
الولاية في النمو في السنوات العشر
الماضية وتجاوز نمو الولاية

النمو في 2021

واحدة من 20 منطقة فقط في
لوزيانا لإظهار النمو في درجة
أدائها في المنطقة

مؤشر التقييم

الذي يقيس حال كيفية نمو الطلاب التي
نمت في العام الدراسي الماضي، و هي
زيادة 0.7 نقطة و يعادل درجة حرف
"B"

مؤشر التقدم

الذي يقيس حال كيفية تقدم الطلاب
نحو الإتقان في LEAP عام 2025، و قد تقدم
بمقدار 3.5 نقطة و يتجاوز رقم ما قبل الوباء

مؤشر التقدم العام

العام	مؤشر التقدم
2019	87.3
2020	لا تنطبق
2021	84.3
2022	86
2023	89.5

60%

من المدارس زادت
درجات LEAP
الاتصال الخاصة بها
اعتبارًا من عام 2022
إلى 2023

23

مدرسة
تجاوزت أرقام
الإنجازات قبل الوباء

40%

زيادة في SPS من
عام 2022 إلى
2023

9

مدارس قامت بتحسين
SPS الخاص بها بمقدار
خمس نقاط أو أعلى

12

مدرسة حاصلة على تكريم
الفرص ، حيث تحقق نسبة 90 بالمائة أو
أعلى للطلاب ذوي الإعاقة ، و المحرومين
اقتصاديًا، و/أو متعلمي اللغة الإنجليزية



41%

من المدارس هي الحائزة على أعلى التكريم،
مما يعني أنهم أظهروا نموًا استثنائيًا للطلاب

50% من المدارس

زادت درجاتهم في ELPT
من عام 2022 إلى 2023، و زادت 25 مدرسة
من مدارس جيفرسون باريش درجاتها في
ELPT بمقدار خمس نقاط أو أعلى

درجة 1.6

زيادة على مستوى المنطقة في عدد الطلاب
الإنجاز في اختبار إتقان اللغة الإنجليزية
(ELPT)، وهو التقييم السنوي الذي تجريه
الولاية لمتعلمي اللغة الإنجليزية

درجة 13

زيادة على مستوى المنطقة في عدد الطلاب
الإنجاز في LEAP الاتصال، في التقييم
السنوي للولاية للطلاب ذوي الإعاقات المعرفية
الكبيرة

ثلاثة من أفضل 10 في لوزيانا

المدارس الثانوية تكون من جيفرسون باريش

ثلاثة من أفضل 10 في لوزيانا

المدارس الابتدائية تكون من جيفرسون باريش



#1

Haynes
Academy

#3

Patrick Taylor
Academy

#7

Thomas Jefferson
Academy

#2

Metairie
Academy

#5

Gretna #2
Academy

#8

Airline Park
Academy

إنجازاتنا

4

يتخرج جميع الطلاب من المدرسة الثانوية و يتم إعدادهم اجتماعياً و عاطفياً و أكاديمياً و مالياً للعمل أو الكلية

3

جميع الطلاب في مستوى الصف في الرياضيات و ELA عندما يكملون الصف الثامن و يكمل جميع الطلاب الصف التاسع بشكل كافٍ

2

يكون جميع الطلاب في مستوى الصف الدراسي في الرياضيات و القراءة عندما يكملون الصف الثالث

1

جميع الطلاب جاهزون لمرحلة روضة الأطفال



رؤيتنا في العمل

يجب على جميع أصحاب المصلحة المشاركة و الدعم و التعاون حول رؤية تنمية أطفالنا و تنمية موظفينا و تنمية مؤسستنا . كمجتمع ، يجب علينا ضمان الظروف الداعمة التي تسمح بتحسين تحصيل الطلاب .



تنمية أطفالنا

سيخرج كل طالب ملتحق بمدارسنا و يكون جاهزاً للكلية و الوظيفة و الحياة ، و الطلاب مستعدون لرعاية أنفسهم و مجتمعنا .

تنمية موظفينا

لدينا قوة عاملة قوية لديها موارد تركز على الطالب و الدعم الذي يحتاجونه للنجاح و دفع إنجازات الطلاب .

تنمية مؤسستنا

لدينا أنظمة و هياكل معمول بها لدعم أطفالنا و موظفينا ، و نعمل على مواءمة مواردنا مع الخطوات ذات التأثير الأكبر و التي ستنتج أطفالنا .

أهدافنا

من أجل التأكد من أن خطتنا الاستراتيجية تؤثر على تحصيل الطلاب ، سنضع أهدافاً محددة و قابلة للقياس و قابلة للتحقيق و ذات صلة و محددة زمنياً (SMART) لتوجيه تنفيذنا . في كل عام ، ستحدد المنطقة أهدافاً سنوية محددة تتوافق مع أهدافنا المشتركة لمدة خمس سنوات . في المقابل ، ستضع المدارس و المعلمون أهدافاً تتماشى مع أهداف منطقتنا . عند تحديد أهداف المنطقة التعليمية و المدرسة ، سيكون استخدام بياناتنا الأساسية و التاريخية أمراً بالغ الأهمية لضمان أن تكون أهدافنا صارمة و لكنها قابلة للتحقيق . تؤسس هذه العملية كذلك جهودنا المترابطة المشتركة لتأسيس ثقافة تعلم ذلك الطالب الجيد الإنجازات .



معدل التخرج الكلي الآن 71.6% 2028 80%
أوراق الاعتماد القائمة على الصناعة الآن 7,701 2028 10,000
الاعتمادات الجامعية المكتسبة ساعات التأهل الآن 12,127 2028 15,000
الطلاب الجاهزون للقوى العاملة الآن 1,156 2028 2,312
متوسط النقاط المركبة في التمثيل الآن 18 2028 20
+ LEAP 2025 أساسي الآن 56% 2028 64%
+ LEAP 2025 إتقان الآن 31% 2028 39%

إعتمادات كافية لإكمال الصف التاسع الآن 76% 2028 95%
الصف 8 th + أساسيات الرياضيات الآن 30% 2028 38%
أساسيات الإنجليزية + في الصف 8 th الآن 66% 2028 74%
إتقان الرياضيات + في الصف 8 th الآن 11% 2028 19%
إتقان الإنجليزية + في الصف 8 th الآن 45% 2028 53%

أساسيات الرياضيات + في الصف 3 rd الآن 59% 2028 67%
أساسيات الإنجليزية + في الصف 3 rd الآن 53% 2028 61%
إتقان الرياضيات + في الصف 3 rd الآن 31% 2028 39%
إتقان الإنجليزية + في الصف 3 rd الآن 35% 2028 43%
ما قبل الروضة تحقيق توقعات TS Gold الآن 91% 2028 95%

درجة أداء المنطقة

الآن 71.1 2028 80

صفوف 4-7 th الرياضيات و الإنجليزية إتقان + الآن 58% 2028 66%
صفوف 4-7 th الرياضيات و الإنجليزية إتقان + الآن 33% 2028 41%
الإيقاف خارج المدرسة الآن 5,432 2028 4,781

معدل حضور الطلاب اليومي الآن 93% 2028 95%
تحديد الطلاب الموهوبين و المميزين الآن 2,912 2028 3,543
الإحتفاظ بالمعلمين الآن 88% 2028 92%

LEAP إتصال الآن 92.8% 2028 100%
إختبار إتقان اللغة الإنجليزية الآن 32% 2028 40%
مستوى صفوف K-4 th بناء على تقييمات محو الأمية الآن 41% 2028 50%

أولوياتنا و إجراءاتنا في التميز

باستخدام أولوياتنا الخمس ، سوف نستخدم ممارسات عالية الإنتاجية . ستدعم هذه الممارسات رؤيتنا ، و تؤثر بشكل إيجابي على التدريس من يوم إلى آخر ، و تخلق ثقافة تعلم من شأنها أن تغير نتائج الطلاب . أثناء تنفيذنا لهذه الاستراتيجيات ، سنقوم بمراقبة و تقييم حركتنا إلى هدفنا النهائي المتمثل في تحقيق جميع الطلاب .



توفير مدارس آمنة وصحية وحديثة : 1 الأولوية

تمتع ببيئات مدرسية آمنة وإيجابية

- استخدام نهج الممارسات التصالحية في جميع أنحاء المنطقة
- استخدام نهج علم الصدمات في جميع أنحاء المنطقة
- تقديم تعليمات مناسبة ثقافياً و متجاوبة لتلبية احتياجات الطلاب المتنوعين لدينا
- تنفيذ الأنظمة و الممارسات لتحقيق نتائج الانضباط تنفيذ مصفوفة مشتركة عبر المدارس
- استخدم التعليق داخل المدرسة للتوسط و إعادة التدريس و بناء شخصية الطلاب
- Leader In استخدم برنامج التعليق خارج المدرسة لتقليل حالات التعليق في المنزل و بناء شخصية الطلاب استخدم برنامج
- لتعزيز قيادة الطلاب و بناء الشخصية Me
- الاستفادة من نادي الثقافة و المناخ و مجلس صحة المراهقين لإشراك الطلاب في مجموعة متنوعة من المحادثات و الأنشطة المتعلقة بالرفاهية
- قم بتعظيم مراكز الصحة المدرسية لدينا لدعم صحة الأسرة و المجتمع . قم بتوسيع برنامج مسئول الموارد المدرسية
- جمع و مراجعة و مشاركة بيانات انضباط الطلاب
- الاستمرار في استخدام العمداء و المتدخلين السلوكيين لتعزيز الثقافة المدرسية الإيجابية و فرض نموذج نقطة دخول واحدة
- في كل حرم مدرسي
- قم بإجراء تدريبات الطاولة السنوية في المدارس و المنطقة لدعم الموظفين عند الاستجابة لأزمة أو تهديد في حرم مدرستا
- قم بإجراء تدريب على التدخل في الأزمات مع الطلاب و الموظفين
- خلق شعور بالأهمية بين الطلاب و حول إنجازات الطلاب لضمان موظفين متماسكين و متعاونين و مناخات مدرسية منتجة
- حيث يقدر المسؤولون والمعلمون و موظفو الدعم و الثقة و الاحترام و دعم بعضهم البعض
- تأكد من حصول موظفينا على الدعم الاجتماعي و العاطفي و العقلي
- استخدم نظام ضبط الوقت الرقمي لتوفير معلومات في الوقت الفعلي حول من يوجد في المبنى و زيادة السلامة و الكفاءة
- تحديث خطة أزمة المنطقة سنوياً

تمتع ببيئة مدارس صحية و مريحة

- تأكد من نظافة المدارس و حسن صيانتها
- تأكد من أن المدارس لديها مياه شرب آمنة و استخدم نوافير الشرب التي لا تلمس
- التأكد من أن المدارس لديها أنظمة هواء عالية الجودة
- الاستمرار في تقديم برامج الأكل المغذي
- نقل الطلاب بأمان ، و تقييم البيانات بانتظام لضمان الكفاءة مع المسارات ، و تحديث الحافلات
- الاستفادة من أغذية الأماكن الخارجية في المدارس لتزويد الطلاب بمناطق إضافية للاجتماع
- بناء و تحديث الملاعب في المدارس الابتدائية حسب الحاجة

تمتع بمدارس حديثة

- إنشاء و تنفيذ خطة مرافق رئيسية طويلة المدى
- احصل على دعم عام لتمويل خطة المرافق الرئيسية
- ضمان السلامة هو أولوية للحفاظ على الطاقة عند تنفيذ المباني المدرسية تنفيذ
- تنفيذ تدابير الحفاظ على الطاقة و إعادة التدوير

توظيف أفضل الموظفين وتمييزهم والاحتفاظ بهم : 2 الأولوية

حدد الوظائف الشاغرة مبكراً

- إجراء عملية نية للعودة
- اجمع التعليقات من المعلمين الحاليين

وظف مبكراً

- توسيع جهودنا التسويقية لتوظيف أفضل الموظفين
- الشراكة مع الجامعات المحلية لتوظيف معلمين جدد و مهنيين صحيين مساعدين
- الاستفادة من عملية تعيين مدير و مدير مساعد و عميد و معلم رئيسي لإنشاء مجموعة من المرشحين ذوي الجودة العالية
- بالشراكة مع اتحاد المعلمين في جيفرسون ، تابع مبادرة الجودة من البداية و استهدف مناطق التوظيف حسب الخصائص الديمغرافية للمعلمين و المدارس و مناطق المحتوى
- إجراء تدريبات التوظيف الاستراتيجية مع مديري المدارس و فرق التوظيف

بدابة جيدة للموظفين

- إجراء التوجيه على مستوى المدرسة و المنطقة للموظفين
- استخدم بنكاً من موارد و أدوات التدريب عبر الإنترنت لدعم التعيينات في منتصف العام
- استخدم نماذج توجيه المعلمين الجديدة في المدرسة و المنطقة لإنشاء مجتمعات التعلم و تعزيز استبقاء المعلمين
- الاستفادة من المعلمين الموجهين المدربين لدعم المعلمين المعنيين حديثاً
- تعزيز مجتمع التعلم المهني الرئيسي الجديد لإعداد قادة جدد خلال عامهم الأول

استثمر في تنمية طلابنا. يتضمن القوى العاملة المتمركزة من خلال الجامعات محلية الصنع JP.

استفد من مبادرة مدرسينا من أجل المستقبل لبناء قوة عاملة من خلال مجموعة متنوعة من البرامج ، بما في ذلك برنامج الاتصال مع جامعة ولاية جرابلينج والشراكات مع المحلية الجامعات لتقديم فرص التسجيل المزدوج

- استخدم مبادرة المعلمين الخاصة بنا ، بما في ذلك (برنامج شهادة المعلم الداخلي لدينا) و يهدف برنامج قائد المعلمين لدينا إلى تمكين المعلمين القياديين و زملاء رواد المحتوى من أجل دعم المعلمين الآخرين في جميع أنحاء المنطقة
- استمر في دعم المعلمين غير المعتمدين للحصول على شهادة المعلم من خلال برنامج سداد الرسوم الدراسية
- الاستمرار في تنمية كفاءات قائد المعلم من خلال مجموعة متنوعة من أدوار قائد المعلم ، مثل المعلمين والمعلمين الرئيسيين و مدرربي اللغة الإنجليزية كلغة ثانية
- استفد من مبادرة القادة المتنامي لدينا - قائد العملية - بما في ذلك برنامج القادة الطموحين ، و مجموعة الرؤساء المساعدين لدينا ، و المجموعة الرئيسية لدينا ، و الزمالة الرئيسية الطموحة لوزارة التعليم في لويزيانا لبناء قادة المستقبل
- تأكد من أن فرق القيادة التعليمية تعزز قيادة المعلم
- توحيد المناصب القيادية التعليمية و الأوصاف الوظيفية في جميع المدارس و المكاتب المركزية
- تعزيز خط دعم الموظفين إلى المعلمين
- اختيار و استخدام المعلمين الموجهين ذوي الجودة العالية
- شجع المعلمين لدينا على المشاركة في تطوير الممارسات التعليمية على مستوى الولاية للمساعدة في دعم نمو المناطق عبر لويزيانا

تزويد الموظفين في الوقت المناسب ، بتوجيهات قابلة للتنفيذ و التطوير المهني الهادف و المضمن في الوظيفة

- استمر في الاستفادة من الصخور الثلاثة الكبيرة لترسيخ ثقافة التعلم من خلال التنفيذ
- منهج المستوى 1 بنزاهة ، و إجراء تطوير مهني مستمر و هادف مضمّن في الوظيفة من خلال فرق القيادة التعليمية و اجتماعات المجموعة ، و استخدام أدلة الإرشاد / المراقبة لتقديم ملاحظات قابلة للتنفيذ في الوقت المناسب تتمحور حول الطالب
- الاستفادة من نموذج المعهد الوطني للتميز في التدريس
- تأكد من أن فرق القيادة التعليمية و اجتماعات المجموعة تتبع البروتوكول
- استخدام بيانات المراقبة التفصيلية ، و مصادر متعددة للأدلة ، و عمل الطلاب لتوفير تطوير مهني متباين من خلال اجتماعات المجموعة و السماح بالحوار الانعكاسي الاستمرار في تنفيذ معيار تقييم معايير التدريس على مستوى المنطقة
- لدفع القرارات التعليمية التي تركز على الطالب
- استخدم معيار تقييم معايير القيادة على مستوى المنطقة لتوجيه قرارات القيادة على مستوى المدرسة التي تركز على الطالب
- تواصل باستمرار إطار التدريس و التعلم و مواومة المنهجيات و البرامج و المناهج التعليمية و التعليمات و التطوير المهني و التقييمات مع إطار العمل
- استخدم مراجعات البيانات الفصلية للتأكد من أن المدارس تتبع الأهداف
- التعاون مع جمعية جيفرسون لمديري المدارس العامة لتوفير التطوير المهني المستمر و ذات الصلة

يكون لها معنى في عملية تحديد الأهداف لأجل الموظفين

- تعاون مع المعلمين و تأكد من التركيز على الطلاب الفرديين عند إعداد هدف "تعلم الطالب"
- ضع أهدافاً فردية للموظفين لتعزيز النمو المهني
- تأكد من تركيز القادة على المعلمين الفرديين عند تحديد الهدف
- لديك عملية تحديد هدف هادفة لذلك مرتبطة بزيادة نتائج الطلاب عند الاقتضاء
- تنفيذ التقييمات المشتركة و تحليل البيانات لدفع التعلم

الإحتفال بالموظفين

- راحة مع المجتمع لاستضافة احتفال سنوي يكرم كبار المعلمين لدينا
- استضافة مأدبة غداء لمعلم العام السنوي
- تكريم و تقدير الطلاب و المعلمين و المديرين و المعلمين الجدد و موظفي الدعم للعام
- احتفل بالموظفين المتقاعدين

مرتبات مجزية للمعلمين

- امتلاك نظام تعويض تنافسي يقدر الفعالية
- قم بتحليل الرواتب و الأجور البديلة و المهام المتخصصة الأخرى بانتظام لضمان قدرتنا على تعيين الموظفين و الاحتفاظ بهم
- تعويض المعلمين الذين يتحملون مسؤوليات قيادية إضافية
- تأكد من حصول الموظفين على الإمدادات اللازمة للنجاح



استخدام مواد تعليمية عالية الجودة و إرشادات فعالة : 3 الأولوية

لديها مواد عالية الجودة

- توفير مناهج و مواد تعليمية عالية الجودة تدعم التعلم القائم على الإتقان و تجعل التعلم صارمًا وملائمًا لجميع الطلاب
- احتفظ بنفس المناهج و المواد التعليمية عالية الجودة لمدة خمس سنوات - في انتظار أي نوبات مطلوبة بناءً على إرشادات وزارة التعليم في لويزيانا - لضمان التنفيذ الفعال الذي يحرك نتائج الطلاب
- اتبع إرشادات الولاية لاستخدام مواد عالية الجودة
- اشتر موادًا و افره من المستوى 1 لجميع مجالات المحتوى

دعم المعلمين لاستخدامها مواد عالية الجودة

- كن خبراء في تنفيذ مناهج و مواد عالية الجودة
- دعم المعلمين لدعم المناهج الدراسية أو التوسع فوقها بناءً على احتياجات الطلاب
- تعزيز و توسيع برنامج زمالة المعلمين لدينا
- إجراء التطوير المهني للقادة و المعلمين
- بناء القدرات مع المدربين على مستوى المنطقة
- امتلاك الموارد و التكنولوجيا اللازمة لتقديم المناهج و المواد
- قم بتوفير قائمة دعم المعلم لتلبية احتياجات المعلمين المطلوبة
- استخدم إطار التدريب ثلاثي الأبعاد لتطوير التربية البدنية و الرياضيين

تأكد من استخدام مواد عالية الجودة على النحو المنشود لتلبية احتياجات جميع الطلاب

- استخدم إطار عمل تقييم المنطقة لقيادة التخطيط و التعليمات للمعلمين
- استخدم التقييمات المشتركة للمنطقة المتوافقة مع المعايير و الدرجات المناسبة
- استخدم عملية تجول موحدة و أداة تقييم عبر الإنترنت
- تقديم ملاحظات قابلة للتنفيذ و التطوير المهني بناءً على البيانات التي تم جمعها من التقييمات المعيارية و الملاحظات الصفية
- توفير التطوير المهني لمساعدتي المهنيين

السماح للطلاب بامتلاك تعليمهم

- تنفيذ عملية تحديد الأهداف للطلاب و المعلمين لتتبع التقدم معًا
- تنفيذ بروتوكول معياري للمؤتمرات التي يقودها الطلاب

خاطب جميع الطلاب من خلال تعليمات من الدرجة الأولى و فرص تسريع متعددة

- استفد من مهمة لإتقان - برنامج تعليمي ممتد يوفر للطلاب فرصًا تعليمية سريعة إضافية - بما في ذلك الجسر الصيفي ، و البدء السريع ، و جلسات الإجازة ، و جلسات التدريس بعد المدرسة ، و وقت التسريع اليومي المجنول
- تقييم تعلم الطلاب باستمرار و تحديد فرص التدخل من خلال نظام الإنذار المبكر
- ضمان التعلم الشامل للطلاب ذوي الاستثناءات و متعلمي اللغة الإنجليزية
- استفد من ستار أكاديمي لتزويد طلاب المدارس المتوسطة الذين تجاوزوا سنًا بفرص لتسريع تعلمهم

تأكد من أن جميع الطلاب لديهم مهارات القراءة والكتابة التي تسمح عليهم التعلم على مستويات عالية

- تنفيذ الخطة الإستراتيجية للمنطقة التعليمية لمحو الأمية المبكر
- تنفيذ برنامج محو الأمية التعاوني المبكر و توفير التدريب و الدعم المستمر
- الاستفادة من قادة محتوى محو الأمية ومدربي محو الأمية
- استخدم المهمة إلى الإتقان لتقديم دعم إضافي للطلاب الذين يحتاجون إليه
- قم بعرض مكتبات صافية متنوعة وعالية الجودة و تحديثها بانتظام لتزويد الطلاب بوصول أكبر إلى مواد القراءة المطبوعة
- استخدم نهج المجتمع لتحفيز القراءة من خلال صخري الديك و الشراكات المجتمعية
- تنفيذ بروتوكول معياري لتدخل محو الأمية و الإرشاد
- استخدم علم القراءة للتأكد من أن جميع معلمين K-3 لديهم فهم عميق لكيفية تعليم الطلاب القراءة
- ضمان جودة تعليم القراءة الأساسية

ضمان توقعات عالية للطلاب حول الحضور و التعلم

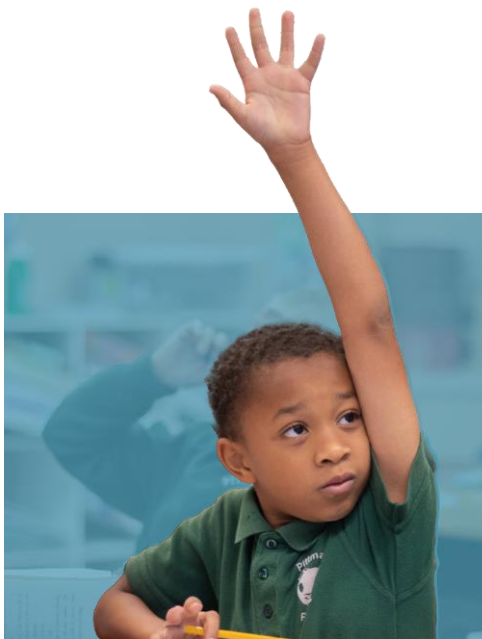
- من خلال الأسرة و الوكالة و الشراكات المجتمعية ، تنفيذ مبادرات لزيادة الحضور اليومي للطلاب
- الشراكة مع مجلس تخطيط الأطفال و الشباب و قضاة الأحداث لضمان اتباع نهج شامل لحضور الطلاب
- إنشاء لجنة استشارية للحضور تتكون من مختلف أصحاب المصلحة
- افهم سبب قدوم الطلاب و مغادرتهم المنطقة لدعم التوظيف الفعال للطلاب و الاحتفاظ بهم

التكنولوجيا المدمجة في التعلم اليومي

- الاستفادة من خطة التكنولوجيا الفردية و طويلة الأجل مع التناوب للطلاب و الموظفين
- تأكد من الطلاب و المدرسين و القادة لديهم تقنية لاسلكية محسنة و أمنة عالية السرعة
- الإنترنت ، و بنية تحتية تقنية مستقرة للتعليم و التعلم
- استخدم لوحات بروميثيان للتعلم التفاعلي
- تعزيز بروتوكولات الأمن السيبراني بانتظام مع الطلاب و الموظفين

تحديد أولويات الجداول الزمنية ونماذج التوظيف التي تعزز التعلم والفرص للطلاب

- استخدم جداول دراسية موحدة و فعالة لتحسين أوقات التسريع / التدخل ، و تخطيط التطوير المهني المرتبط بالعمل المشترك ، و التخرج في الوقت المحدد
- ضمان نماذج الموظفين التي تزيد من تعلم الطلاب و تزيد من إمكانية الوصول (العلوم و التكنولوجيا و الهندسة و الفنون و الرياضيات) و الموسيقى و ثنائية اللغة و التعليم المهني و التقني و الرياضي و اللامنهجي
- تأكد من وجود جدول يزيد من فرص تعلم الطلاب



إعطاء الأولوية للوصول و الإتصاف و الفرص : 4 الأولوية

ضمان توافق الموارد مع الأولويات

- تنفيذ عملية إعداد الميزانية و التوظيف العادلة و القائمة على الأولويات
- ضمان توافق إنفاق الأموال الفيدرالية مع أولويات و مبادرات المنطقة
- مراجعة عقود الموردين سنويًا للتقييم العائد على الاستثمار للتعليم ضمان الإنفاق الفعال
- تبادل المعلومات المالية بانتظام لضمان الشفافية مع الجمهور
- قم بمراجعة أحدث التغييرات التنظيمية و المساءلة بانتظام لضمان استمرار تطوير الطلاب

التركيز على التعليم في مرحلة الطفولة المبكرة

- توفير برامج تعليمية جيدة في مرحلة الطفولة المبكرة
- ضمان التوافق بين برنامج صف ما قبل الروضة حتى الصف الثاني و المبادرات و التوقعات
- التعاون مع جيفرسون باريش لدعم الأسر منخفضة الدخل للرضع و الأطفال الصغار و الأطفال في سن الثالثة
- تأكد من دمج دعم التعلم الاجتماعي و العاطفي في الروتين اليومي
- لقياس تفاعلات المعلم و الطفل باستخدام CLASS
- استخدم مواد عالية الجودة في جميع الصفوف لإشراك الطلاب في مواد صارمة
- تطبيق أداة فحص التطوير
- تزويد معلمي مرحلة ما قبل المدرسة بالتدريب المستند إلى البيانات في مجالات المناهج و التعليم
- توفير جلسات عمل خلال ساعات العمل للمعلمين لدعم أنشطة الفصل الدراسي الفعالة

توفير فرص التعلم و الإثراء للطلاب في الصفوف PK-8

- تعزيز فرص الفنون و اللغات الأجنبية التي تحتفي بثقافتنا الإقليمية
- توفير وصول مناسب لوحدة كارنيجي في المدرسة الثانوية التي يمكن الحصول عليها في المدرسة المتوسطة
- تزويد الطلاب بإمكانية الوصول إلى الفرص التي تهمهم
- تحسين نماذج PK-8 لزيادة الاحتفاظ بالطلاب و تحسين نتائج الطلاب و الحد من انتقالات الطلاب
- ضمان حصول طلابنا على فرص رياضية عالية الجودة

تقديم الأكاديميين و فرصة الثراء لطلاب المدارس الثانوية

- الشراكة مع قطاع الأعمال و التعليم العالي لتحقيق تقدم سريع و إعداد طلابنا لتكون في القوى العاملة أو أن تكون جاهزًا للكلية و السماح بنقاط دخول و خروج
- التأكد من أن برامج التعليم المهني و التقني برنامج CTE تعكس احتياجات الصناعة
- الاستثمار في القيادة المدرسية في تعلم القوى العاملة للقطاعات الناشئة و دعم المزيد من الطلاب الذين يحصلون على الشهادات المعتمدة IBC على الصناعة بشكل أفضل
- استفد من انطلاق ما بعد المدرسة و الانطلاق الصيفي لمساعدة طلابنا في الحصول على الشهادات المعتمدة على الصناعة
- العمل مع شركاء المجتمع المحلي لزيادة التلمذة الصناعية و التدريب الداخلي
- تأكد من حصول طلاب المدارس الثانوية على جدول زمني متماسك يسمح لهم بالتخرج في الوقت المحدد مع اعتمادات
- قم بجدولة الطلاب و تتبعهم من خلال إنشاء مجموعات إرشادية في المدارس الثانوية
- خلق فرص للطلاب من خلال برامج خاصة
- استخدم لجنة جاهزية القوى العاملة للتواصل بشكل منظم مع قيادات الأعمال و الصناعة
- استخدم بيانات القوى العاملة المنتظمة عبر القطاعات الناشئة لضبط تقدم الدورة التدريبية و إنشاء توسعات البرنامج
- ضمان الوصول إلى برامج المستوى المتقدم ، و البكالوريا الدولية ، و الالتحاق المزدوج ، و الامتياز ، و اختبارات الكلية التي تناسب جميع الطلاب
- تقديم الدعم و الفرص للطلاب لتحقيق درجات على مستوى الكلية في الامتحانات
- الشراكة مع الجامعات المحلية لإنشاء برامج قبول تلقائي
- تأكد من أن جميع الطلاب يكملون الطلب المجاني لمساعدة الطلاب الفيدرالية
- تنفيذ برنامج محو الأمية المالية الشخصية لجميع طلاب المدارس الثانوية
- ضمان حصول طلابنا على فرص رياضية عالية الجودة

دعم متعلمي اللغة الإنجليزية

- استخدم الخطة الإستراتيجية لمتعلم اللغة الإنجليزية لدعم المتعلمين المتنوعين
- استمر في توسيع البرمجة ثنائية اللغة
- استخدم برنامج الوافدين الجدد لدينا لقبول الطلاب الجدد في الدولة
- استخدم المدرسين في المدارس لتقديم التغذية الراجعة و الدعم لجميع المعلمين بشأن أفضل الممارسات والأساليب
- تنفيذ خطط التعلم الفردية لمتعلمي اللغة الإنجليزية
- تحديد التدخلات المطلوبة بسرعة و تقديم التدخلات من خلال طبقات المحتوى الأساسية قدر الإمكان
- دمج التطوير المهني للمعلمين لتعزيز الملكية المشتركة لتعليم الطلاب خلق فرص للموظفين لتعلم لغات أخرى
- والمساعدة في خلق ثقافة شاملة

دعم الطلاب ذوي الإستثنائات

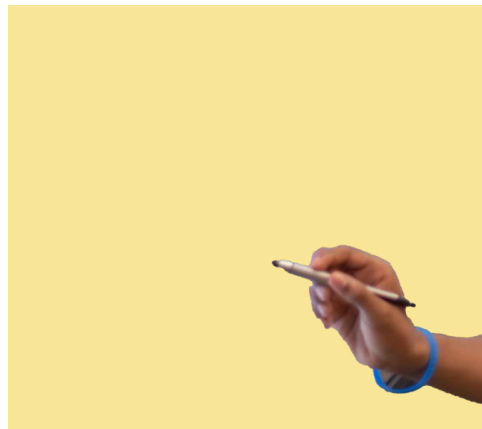
- إجراء جولات إرشادية تتمحور حول الطالب بانتظام لتقديم الدعم المستمر و ردود الفعل المستهدفة لفرق القيادة التربوية
- مراجعة البيانات باستمرار لتتبع تقدم الطلاب في إتقانهم باستخدام معايير مستوى الصف و المهارات
- تنفيذ المعايير و تحليل البيانات من أجل دقة مشروع تقدم الطلاب نحو حالة التقييمات
- توفير التدريب لمعلمي التربية الخاصة و مساعدي المهنيين على السلوك و التعليم
- قم بإجراء مجموعة معلمين جديدة لمعلمي التربية الخاصة من خلال الدعم و التدريب المستمر
- تنفيذ خطط التدريب الاستراتيجية القائمة على المراجعة الشاملة لدعم التعليم الخاص و العمليات
- توفير ساعات عمل لمعلمي التربية الخاصة والإداريين و مقدمي الخدمات ذوي الصلة
- مراجعة عمليات التعليم الخاص باستمرار و تنفيذ التغييرات المطلوبة
- الاستفادة من الشراكات الخارجية مع مقدمي وكالات الصحة النفسية

دعم الطلاب الضعفاء في التعلم

- تأكد من أن برنامج التعليم البديل يخدم طلابنا في بيئة أكثر دعمًا وأقل تقييدًا
- تقديم دروس علاجية للطلاب المحتاجين
- توفير فرص تمويل صغيرة للمدارس المستهدفة للبرامج المبتكرة التي تثري تجربة الطالب

دعم المدارس ضعيفة التقدير

- استخدام المواهب من جميع الوحدات لتحديد وترتيب الدعم للمدارس الانتقالية
- استخدم الإحالة والانتقال لحقول التحول
- توظيف موظفين متميزين وتوفير موارد إضافية للمدارس الانتقالية
- ضمان اعتماد المجلس الاستشاري للتحول على موارد المجتمع وتقديم المشورة لعملائنا



التفاعلات مع الطلاب و الموظفين و الأسر و أعضاء المجتمع و أعضاء مجلس إدارة المدرسة و الوكالات و أصحاب المصلحة الآخرين : 5 الأولوية

التفاعل بانتظام مع أصحاب المصلحة في اتصال ثنائي الاتجاه

- استخدم مجالس المشرفين الستة للطلاب وأولياء الأمور و المعلمين و مديري المدارس و متعلمي اللغة الإنجليزية و التعليم الخاص و مشاركة ملخصات اللوحة علنًا
- تنفيذ المجلس التعاوني للمدير العام المكون من أعضاء يتم اختيارهم من مجلس كل مدير إجراء يوم الاكتشاف .
- عقد قاعات الاستماع و التعلم في المدينة .
- إجراء و استخدام البيانات من استطلاعات رأي الطلاب و الأسرة و الموظفين التي تُجرى كل سنتين
- أخبر قصصًا عن الطلاب و الموظفين و الخريجين و المدرسة و المنطقة بطريقة هادفة و ممتعة و ملائمة .

توفير الخيارات للأسر

- استخدم خيار المدرسة للصف التاسع و البرامج المدرسية ماجنيت و القانون 853 لزيادة اختيار المدرسة للعائلات .
- قدم لطلاب المدارس الثانوية فرصة للتعليم عبر الإنترنت بمزيد من المرونة و المسؤولية .
- ضمان الشمولية و تقديم دعم المكتب المركزي المستمر لشركاء المدارس النموذجية .

تأكد من دعم العائلات و فهم تقدم الطلاب

- تأكد من أن ممارسات الإبلاغ عن تقدم الطلاب و التوقعات و السياسات تزود العائلات بمعلومات في الوقت المناسب و قابلة للتنفيذ و واضحة و مفهومة
- التواصل مع العائلات من خلال الرسائل الإخبارية المدرسية التي تسلط الضوء على سلامة المدرسة و التقدم الاجتماعي و العاطفي و السلوكي و الأكاديمي للطلاب
- استخدام جهات اتصال الوالدين و الأسرة في المدرسة لإشراك العائلات و دعم أهداف المدرسة ضمان وصول اللغة لغير الناطقين باللغة الإنجليزية أو العائلات المؤهلة إلى الحد من إتقان اللغة الإنجليزية من خلال مجموعة متنوعة من الطرق ، بما في ذلك شراء أجهزة الترجمة التكنولوجية
- توفير موارد عبر الإنترنت للعائلات لدعم الطلاب في المنزل
- تقوية منظمات الآباء و المعلمين في المدارس
- تحديد و كسر الحواجز التي تحول دون مشاركة الأسرة و المجتمع

امنح المجتمع الفرص لدعم الطلاب و المدارس

- استفد من برنامج تبني مدرسة للمجتمع للمشاركة مع المدارس الفردية و دعمها
- "تعرف على داعمي المجتمع الرئيسيين من خلال برنامج " 128 شريك الشهر "
- استخدم مستودع المتحدثين النجميين الذي يتكون من الخريجين و المجتمع و أعضاء الأعمال
- استضيف إفطارًا سنويًا
- عقد اجتماعات بانتظام مع رجال الأعمال ، و المدنيين ، و الدينيين ، و التشريعيين ، و قادة المجتمع
- عند الإمكان ، قم بالتنسيق مع الجهات الحكومية لتحقيق أقصى قدر من الكفاءة

لديك فريق من التعاون و الدعم

- تنفيذ رؤية مشتركة لأدوار المكتب المركزي و العمل المستمر لدعم المدارس التأكد من أن تنظيم المكتب المركزي يدعم
- ثقافة التعلم في المدارس
- لديك تقويم داخلي مشترك كل عام
- تلبية احتياجات أصحاب المصلحة من خلال خدمة العملاء النشطة و إجراء تدريب منتظم لموظفي خدمة العملاء
- خلق فرصًا منتظمة لموظفي المكتب المركزي للتعاون و الاحتفال

إرسال تحديث أسبوعي للوحة

تقديم تحديثات منتظمة إلى مجلس الإدارة حول القضايا الناشئة
عقد جلسات تعلم مهنية نصف سنوية لمجلس الإدارة

اجعل من السهل على الجميع مشاركة المعلومات و التعاون

- استخدم منصات المنطقة الداخلية للتواصل مع أصحاب المصلحة ، بما في ذلك مواقع الويب و وسائل التواصل الاجتماعي و قناة الوصول إلى الكابلات التي تديرها المنطقة و مركز تقدم الطلاب و البريد الإلكتروني
- تأكد من أن مواقع الويب حديثة ، و قم بتسويق منطقتنا ، و تعزيز تواجدنا على الإنترنت
- تقديم الدعم لمشرفي المواقع في المدرسة للحفاظ على مواقع الويب الحالية و الدقيقة و سهلة الاستخدام
- حصل على علامة تجارية واضحة و حديثة للمنطقة و المدارس
- تنفيذ برنامج استشارات الاتصالات لتوفير إرشادات فردية للمدارس حول العلامات التجارية و مواقع الويب و وسائل التواصل الاجتماعي و الاتصالات
- ترويج و تسويق المدارس و مبادرات المنطقة
- مشاركة الموارد لدعم أصحاب المصلحة و المجتمع
- إجراء علاقات إعلامية إيجابية
- استخدم نظام التوقيع الرقمي لخلق المزيد من الفوائد و تحسين سير العمل

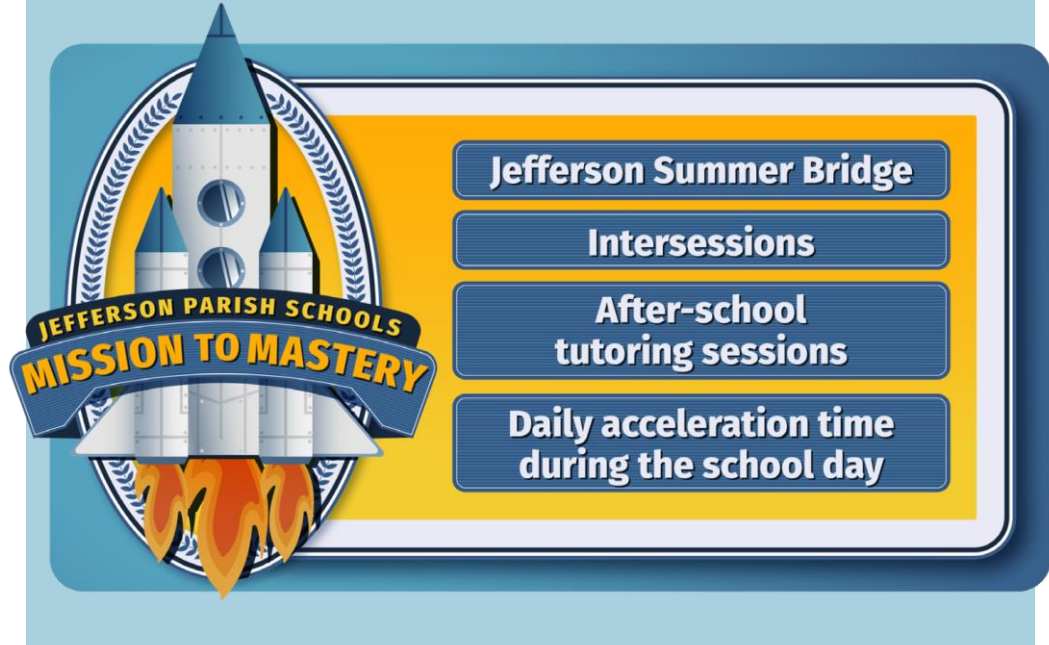
مراقبة و مشاركة التقدم نحو أهداف المنطقة

- استخدم عمليات مراقبة النجاح نحو الرؤى و الأهداف
- مشاركة التقدم المحرز في أهداف المنطقة على أساس منتظم

مبادراتنا الرئيسية

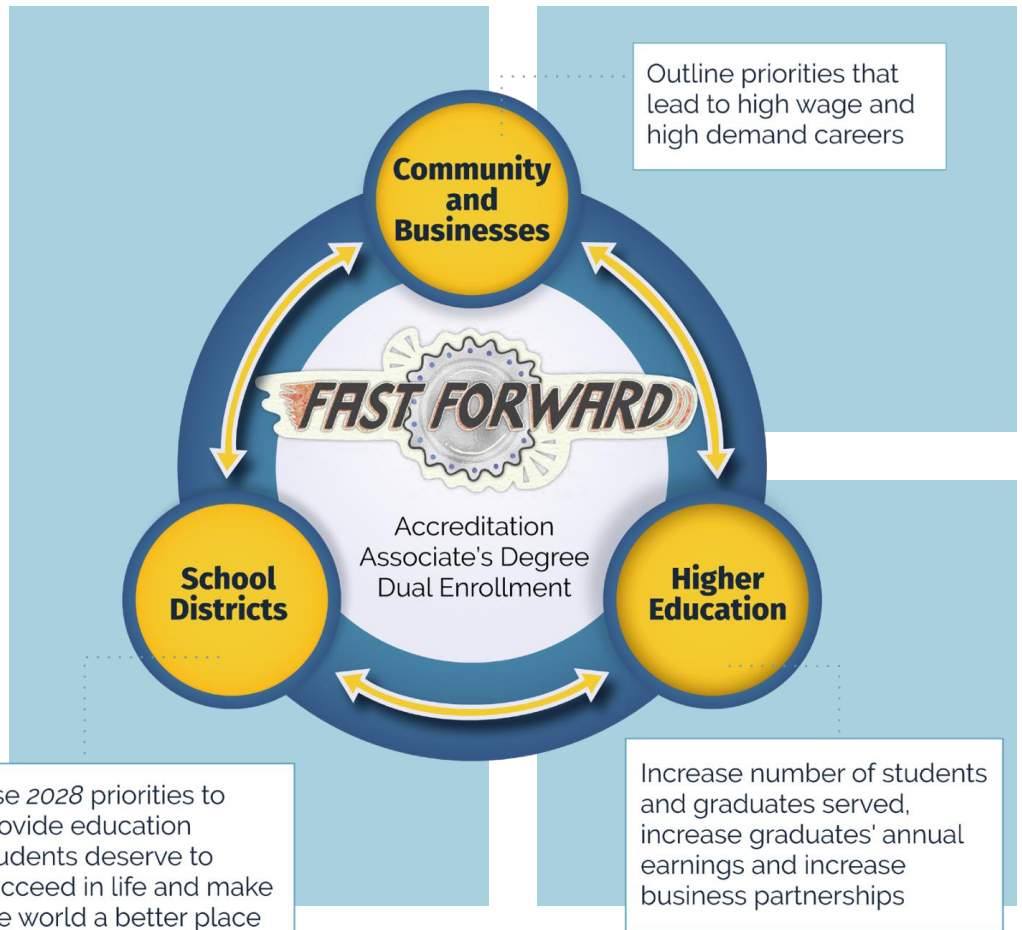
مهمة الإتقان

هدفنا هو ضمان حصول جميع الطلاب على درجة الإتقان أو أعلى . بالإضافة إلى المواد عالية الجودة والتعليم الفعال ، نحن ملتزمون بتزويد طلاب الروضة حتى الصف الثامن بفرصة واسعة لتطوير مهارات القراءة و الكتابة و الحساب ، و كلاهما أساسى لنجاح الأطفال . تتمثل مهمة الإتقان في برنامجنا للتعليم الذي يوفر للطلاب فرصًا إضافية للتعليم السريع للنمو و التعلم .



التقدم السريع

التأكد من تخرج طلابنا و النجاح في المهنة أو الجاهزية إلى الكلية هو جوهر خططنا الاستراتيجية . من خلال التقدم السريع . طلاب المدارس الثانوية يحصلوا على شهادة الدرجات العلمية و التلمذة الصناعية في المجالات الوظيفية المستهدفة ، بما في ذلك العلوم الصحية و معلومات التكنولوجيا و التصنيع و الأكاديميين . يساعد التقدم السريع على إنشاء شراكات استراتيجية مع التعليم العالي و الشركات و المجتمع و تطوير مسارات للطلاب كي تنجح .



TEACHERS FOR THE FUTURE

- Call Me Mister Program
- Dual Enrollment Partnerships with Local Universities



GROWING TEACHERS

- In-House Alternative Certification Program
- New Teacher Support Program
- Teacher Leader Fellows
- Content Leader Fellows
- Mentor Teachers for Transformation Network
- Master Teachers
- ESL Coaches



GROWING LEADERS

- Aspiring Leaders Program
- Assistant Principal Pool
- Principal Pool
- LDOE Aspiring Principal Fellowship

نجاح محلي

من أجل أن نحعل طلابنا تنمو ، من المهم أن نستمر في النمو و التعلم كمعلمين . لهذا السبب أطلقنا خطة جيفرسون للنجاح المحلي ، و التي تتضمن ثلاث مبادرات : المعلمون من أجل المستقبل ، نمو المعلمون و نمو القادة . تسمح لنا هذه البرامج بمواصلة معلمينا و بناء مهاراتهم القيادية .

الفعل

الأولويات

الرؤية

الأهداف

التنوير

المعتقدات الأساسية

الأمال و الأحلام

لماذا



jpschools.org

Dr. James Gray
المشرف العام

Jefferson Parish School Board
مجلس إدارة مدارس جيفرسون باريش

Dr. Gerard LeBlanc	1 منطقة
Ricky Johnson, Sr	2 منطقة
Kriss Fairbairn Fortunato	3 منطقة
Clay Moïse II	4 منطقة
Derrick Shepherd	5 منطقة
Michael Pedalino	6 منطقة
Ralph Brandt	7 منطقة
Chad Nugent	8 منطقة
Steven Gutterrez	9 منطقة

تم تعديلها في 1 ديسمبر , 2023