



2028 | TRANSFORMACIÓN
EL CAMINO A LA | INNOVACIÓN &
EXCELENCIA





CRECIMIENTO



Gracias a los estudiantes, familias, empleados, miembros de la comunidad y miembros de la Junta Escolar que brindaron apoyo y conocimiento para dar forma a este plan estratégico.



INVERTIR

RECLUTAR

APOYAR



ALINEAR



CONSTRUIR



Un plan estratégico describe nuestras esperanzas y sueños para los estudiantes, guía nuestra visión del éxito, crea un lenguaje común compartido y alinea los recursos con las acciones que transformarán los resultados para nuestros niños. Cuando *2024: El futuro que nuestros niños merecen* se lanzó en febrero de 2019, el plan estratégico sentó las bases para el trabajo que se está llevando a cabo ahora en las escuelas de Jefferson Parish. Durante los últimos cuatro años, hemos implementado con éxito acciones del plan a través del arduo trabajo y el compromiso de nuestros estudiantes, familias, maestros, personal de apoyo, administradores, Junta Escolar, y comunidad. El crecimiento de nuestros estudiantes nos muestra que los movimientos que estamos haciendo están funcionando. Este plan estratégico actualizado para 2028 se basa en la base creada por nuestro plan estratégico para 2024.

Nuestras escuelas y nuestro distrito son parte de un ecosistema más grande. Dependemos unos de otros para hacer progresar a nuestra comunidad como un todo. Un sistema escolar sólido sienta las bases para el futuro crecimiento económico en Jefferson Parish. Si continuamos enfocándonos en hacer lo mejor para los estudiantes, podemos lograr cualquier cosa. Juntos, podemos ser el punto de prueba de lo que es posible.



PARTICIPAR

NUESTRO POR QUÉ

Brindamos la educación que nuestros estudiantes merecen para tener éxito en la vida y hacer de nuestro mundo un lugar mejor.

NUESTRAS ESPERANZAS Y SUEÑOS PARA LOS ESTUDIANTES

Cuando los estudiantes salen de nuestras escuelas, pueden tener éxito en la vida y hacer de nuestro mundo un lugar mejor. Son capaces de:

- Pensar críticamente
- Resolver problemas del mundo real
- Ser flexible con las ideas
- Tener una mentalidad de crecimiento
- Amar el aprendizaje
- Construir y aplicar el conocimiento del contenido
- Conectar ideas entre disciplinas
- Hablar o escribir sobre las ideas que aprendieron
- Tener fuertes habilidades de alfabetización
- Estar listo para la universidad o la carrera
- Cuidar de sí mismos y de su comunidad

NUESTROS PRINCIPIOS BÁSICOS



Construir una cultura de aprendizaje donde los estudiantes sean lo primero y se coloquen en el centro de todas las decisiones



Involucrar a los estudiantes en una instrucción rigurosa basada en estándares mientras apoya sus necesidades académicas, sociales y emocionales



Invertir en nuestros maestros, personal de apoyo y líderes proporcionando aprendizaje profesional, condiciones de apoyo y amplios recursos



Involucrar a nuestros grupos de interés a través de comunicaciones bidireccionales regulares para garantizar que las voces de nuestra gente sean escuchadas y utilizadas



Reclutar a nuestros socios para apoyar a nuestros estudiantes, empleados y escuelas



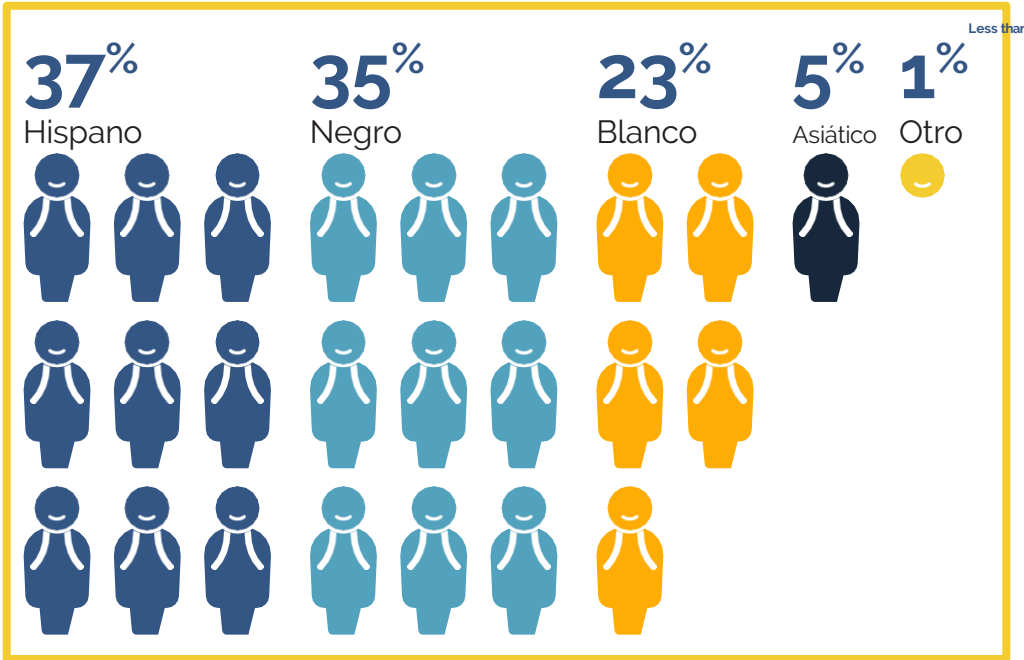
Alinear los apoyos y recursos de la escuela y la oficina central con nuestras prioridades



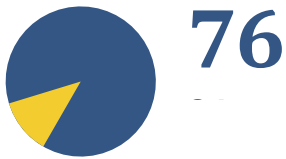
Asegurar que nuestra cultura organizacional y estructura apoyen a los estudiantes



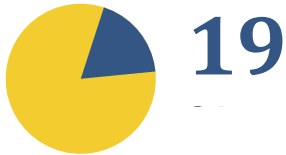
NUESTROS ESTUDIANTES Y NUESTRO DISTRITO



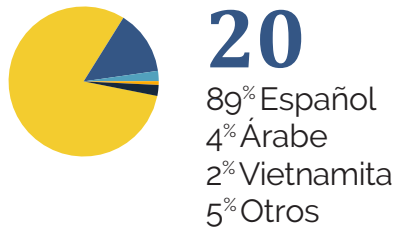
Económicamente desfavorecidos



Con excepcionalidades



Con dominio limitado del inglés



49 Diferentes idiomas hablados

Aproximadamente
6,400
Empleados
\$672 millones de
Presupuesto total

Más Grande
Sistema escolar
en Luisiana

98^{vo}
Distrito escolar más
grande en USA

NUESTRO

AVANCES EN EL 2023

Crecimiento

2023

Calificación de la carta de la boleta de calificaciones del estado siguió siendo una 'C'

Crecimiento

2022

Vio la boleta de calificaciones estatal más grande crecimiento en los últimos 10 años y superó el crecimiento del estado

Crecimiento

2021

Uno de los 20 distritos de Luisiana mostrará un crecimiento en su puntaje de desempeño distrital

Índice De Evaluacion

Que mide cómo los estudiantes el año escolar pasado, **aumentó 0,7 puntos y equivale a una calificación de letra de 'B'**

Índice De Progreso

Que mide cómo están los estudiantes **progresando hacia la maestría** en LEAP 2025, **creció 3.5 puntos y supera nuestro número previo**

AÑO	ÍNDICE DE PROGRESO
2019	87.3
2020	No aplicable
2021	84.3
2022	86
2023	89.5

60% de las escuelas **aumentaron sus puntajes de LEAP Connect** con respecto a 2022

23 escuelas **Superado Cifras de logros** antes de la pandemia

40% **aumentaron sus SPS** de 2022 a 2023

9 las escuelas **mejoraron su SPS en cinco puntos o más**

12 escuelas son homenajeadas por la **oportunidad**, con un desempeño en el **percentil 90 o superior** para los estudiantes con discapacidades, económicamente desfavorecidos y/o estudiantes de inglés



41% de las escuelas son homenajeadas con **Top Gains**, lo que significa que mostraron un **crecimiento estudiantil excepcional**

El 50% de las escuelas

aumentaron sus puntuaciones de ELPT de 2022 a 2023, y **25** escuelas de la parroquia de Jefferson **aumentaron sus puntajes de ELPT en cinco puntos o más**

1.6 puntos

aumento en todo el distrito de estudiantes logro en el **Examen de Dominio del Idioma Inglés (ELPT)**, la evaluación anual del estado para los estudiantes de inglés

13 puntos

aumento en todo el distrito de **estudiantes en LEAP Connect**, la evaluación anual del estado para estudiantes con **discapacidades cognitivas significativas**

Tres de las 10 mejores de Luisiana

Las escuelas secundarias son de Jefferson Parish



#1

Haynes Academy



#3

Patrick Taylor Academy



#7

Thomas Jefferson Academy

Tres de las 10 mejores de Luisiana

Las escuelas primarias son de la parroquia de Jefferson



#

Metairie Academy



#

Gretna #2 Academy



#8

Airline Park Academy

NUESTRAS PIEDRAS ANGULARES

4

Todos los estudiantes se gradúan de la escuela secundaria y están preparados social, emocional, académica y financieramente para una carrera o universidad.

3

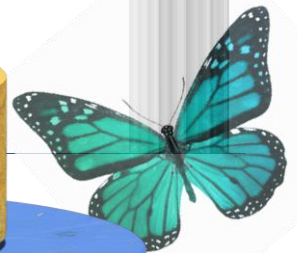
Todos los estudiantes están en el nivel de grado en matemáticas y ELA cuando completan el 8° grado y todos los estudiantes completan el 9no grado suficientemente acreditados.

2

Todos los estudiantes están en el nivel de grado en matemáticas y lectura cuando completan el 3er grado.

1

Todos los estudiantes están listos para el jardín de infantes.



NUESTRA VISIÓN EN ACCIÓN

Todas las partes interesadas deben compartir, apoyar y colaborar en torno a la visión de hacer crecer a nuestros hijos, hacer crecer a nuestros empleados y hacer crecer nuestra organización. Como comunidad, debemos garantizar condiciones de apoyo que permitan un mejor rendimiento estudiantil.



HACIENDO CRECER A NUESTROS NIÑOS

Cada estudiante que se inscriba en nuestras escuelas se graduará listo para la universidad, la carrera y la vida, y los estudiantes están preparados para cuidar de sí mismos y de nuestra comunidad.

HACIENDO CRECER A NUESTROS EMPLEADOS

Tenemos una fuerza laboral sólida que tiene recursos centrados en el estudiante y el apoyo que necesitan para tener éxito y avanzar en el rendimiento estudiantil.

HACIENDO CRECER A NUESTRA ORGANIZACIÓN

We have systems and structures in place to support our kids and our people, and we align our resources to the highest-impact moves that will grow our kids.



NUESTRAS METAS

Para garantizar que nuestro plan estratégico esté afectando el rendimiento de los estudiantes, estableceremos objetivos específicos, medibles, alcanzables, relevantes y con plazos determinados (SMART) para guiar nuestra implementación. Cada año, el distrito establecerá metas anuales específicas que se alinean con nuestras metas compartidas de cinco años. A su vez, las escuelas y los maestros establecerán metas que estén alineadas con las metas de nuestro distrito. Al establecer las metas del distrito y de la escuela, la utilización de nuestros datos históricos y de referencia será fundamental para garantizar que nuestras metas sean rigurosas pero alcanzables. Este proceso establece aún más nuestros esfuerzos interdependientes compartidos para establecer una cultura de aprendizaje que mejore el logro de los estudiantes.



Tasa de graduación de Cohortes	Ahora	2028
	71.6%	80%
Credenciales basadas en la industria	Ahora	2028
	7,701	10,000
Horas de Elegibilidad Créditos universitarios obtenidos	Ahora	2028
	12,127	15,000
Estudiantes listos para la fuerza laboral	Ahora	2028
	1,156	2,312
Puntuación compuesta promedio de la Ley	Ahora	2028
	18	20
LEAP 2025 Basica Plus	Ahora	2028
	56%	64%
LEAP 2025 Maestría Plus	Ahora	2028
	31%	39%

Completar el 9º grado Suficientemente	Ahora	2028
	76%	95%
8º Grado Matemáticas Básicas Plus	Ahora	2028
	30%	38%
8º Grado ELA Básico Plus	Ahora	2028
	66%	74%
8º Grado Matemáticas Maestría Plus	Ahora	2028
	11%	19%
8º Grado ELA Maestría Plus	Ahora	2028
	45%	53%

3er Grado Matemáticas Básico Plus	Now	2028
	59%	67%
3º Grado ELA Básico Plus	Now	2028
	53%	61%
3rd Grade Matemáticas Maestría Plus	Now	2028
	31%	39%
3rd Grade ELA Maestría Plus	Now	2028
	35%	43%

Llegando a PreK	Ahora	2028
Expectativas de TS Gold	91%	95%

Puntuación de Desempeño Distrital

Ahora **71.1** 2028 **80**

4º-7º Grado Matemáticas y ELA Basica Plus	Ahora	2028
	58%	66%
4º-7º Grado Matemática y ELA Maestría Plus	Ahora	2028
	33%	41%
Suspensiones Fuera de la Escuela	Ahora	2028
	5,432	4,781

Diaria Tasa de asistencia del estudiante	Ahora	2028
	93%	95%
Estudiantes identificados Como Superdotado y Talentoso	Ahora	2028
	2,912	3,543
Profesorado Retenido	Now	2028
	88%	92%

LEAP Conectar	Ahora	2028
	92.8%	100%
Prueba de aptitud del Idioma Ingles	Ahora	2028
	32%	40%
K-4º Grado en Nivel Basado en el evaluador de alfabetización	Ahora	2028
	41%	50%

NUESTRAS PRIORIDADES Y ACCIONES PARA LA EXCELENCIA

Utilizando nuestras cinco prioridades, utilizaremos prácticas de alto rendimiento. Estas prácticas apoyarán nuestra visión, impactarán positivamente la instrucción de un día para otro y crearán una cultura de aprendizaje que transformará los resultados de los estudiantes. A medida que implementemos estas estrategias, progresaremos, monitorearemos y evaluaremos nuestro movimiento hacia nuestro objetivo final de logro para todos los estudiantes.



Prioridad 1: Proporcionar escuelas seguras, saludables y modernas

Tener entornos escolares seguros y positivos

- Utilizar un enfoque de prácticas restaurativas en todo el distrito
- Utilizar un enfoque informado sobre el trauma en todo el distrito
- Proporcionar instrucción culturalmente relevante y receptiva para abordar las necesidades de nuestra diversa población estudiantil
- Implementar sistemas y prácticas para lograr resultados equitativos para los estudiantes
- Implementar una matriz de disciplina común en todas las escuelas
- Usar la suspensión en la escuela (ISS) para mediar, volver a investigar y desarrollar el carácter de los estudiantes
- Utilizar el programa de suspensión fuera del sitio para reducir las suspensiones en el hogar y desarrollar el carácter de los estudiantes
- Utilice el programa *Leader In Me* para promover el liderazgo estudiantil y la formación del carácter
- Utilice el Club de Cultura y Clima y el Consejo de Bienestar Adolescente para involucrar a los estudiantes en una variedad de conversaciones y actividades relacionadas con el bienestar
- Maximizar nuestros centros de salud escolares para apoyar la salud familiar y comunitaria
- Ampliar el programa de oficiales de recursos escolares
- Recopilar, revisar y compartir datos de disciplina estudiantil
- Continuar utilizando decanos e intervencionistas de comportamiento para promover una cultura escolar positiva
- Hacer cumplir el modelo de punto de entrada único en cada campus
- Realizar simulacros anuales de mesa en las escuelas y el distrito para apoyar al personal cuando responda a una crisis o amenaza en nuestros campus.
- Llevar a cabo una capacitación de intervención en crisis con estudiantes y personal
- Crear un sentido de importancia entre los estudiantes y empleados en torno al rendimiento estudiantil
- Garantizar climas escolares cohesivos, colaborativos y productivos donde los administradores, maestros y personal de apoyo valoren, confíen, respetarse y apoyarse mutuamente
- Asegurar que nuestros empleados reciban apoyo social, emocional y mental
- Utilice un sistema de cronometraje digital para proporcionar información en tiempo real sobre quién está en el edificio y aumentar la seguridad y la eficiencia
- Actualizar el plan de crisis del distrito anualmente

Tener ambientes escolares cómodos y saludables

- Asegurar que las escuelas estén limpias y bien mantenidas
- Asegurar que las escuelas tengan agua potable segura y utilizar fuentes de agua potable sin contacto
- Asegurar que las escuelas tengan sistemas de aire de calidad
 - Continuar proporcionando programas de alimentación nutritiva
 - Transportar a los estudiantes de forma segura, evaluar los datos regularmente para garantizar la eficiencia con las rutas y modernizar nuestros autobuses
 - Utilizar cubiertas al aire libre en las escuelas para proporcionar a los estudiantes áreas adicionales para reunirse
 - Construir y actualizar patios de recreo en las escuelas primarias según sea necesario

Tener escuelas modernas

- Crear e implementar un Plan Maestro de Instalaciones a largo plazo
- Obtener apoyo público para financiar el Plan Maestro de Instalaciones
- Garantizar que la seguridad sea una prioridad al construir nuevos edificios escolares
- Implementar medidas de conservación y reciclaje de energía

Prioridad 2: Contratar, crecer y mantener a los mejores empleados

Identificar vacantes temprano

- Llevar a cabo el proceso de intención de regreso
- Recopilar comentarios de los maestros salientes

Contratar temprano

- Ampliar nuestros esfuerzos de marketing para reclutar a los mejores empleados
- Asociarse con universidades locales para reclutar nuevos maestros y profesionales de la salud aliados
- Utilizar un proceso estandarizado de contratación de director, subdirector, decano y maestro para crear un grupo de candidatos de alta calidad
- En asociación con la Federación Jefferson de Maestros (JFT), continuar la iniciativa Quality from the Start y dirigirnos a las áreas de reclutamiento por demografía de maestros, escuelas y áreas de contenido
- Llevar a cabo capacitaciones estratégicas de dotación de personal con directores y equipos de contratación

Incorporar bien a los empleados

- Llevar a cabo orientación basada en la escuela y el distrito para los empleados
- Utilizar un banco de recursos y herramientas de capacitación en línea para apoyar las contrataciones de mitad de año
- Llevar a cabo inducciones trimestrales de nuevos maestros del distrito para incorporar maestros recién contratados
- Utilizar nuevos modelos de inducción de maestros basados en la escuela y el distrito para establecer comunidades de aprendizaje y fortalecer la retención de maestros
- Utilizar maestros mentores capacitados para apoyar a los maestros recién contratados
- Fortalecer la nueva comunidad de aprendizaje profesional principal para incorporar nuevos líderes durante su primer año

Invertir en el crecimiento de nuestra fuerza laboral centrada en el estudiante a través de JP Home-grown

- Utilizar nuestra iniciativa *Teachers for the Future* para construir una fuerza laboral a través de una variedad de programas, incluido el programa Call Me Mister con Grambling State University y asociaciones con oportunidades locales de inscripción doble
- Utilizar nuestra iniciativa *Growing Teachers*, que incluye Embark (nuestro programa interno de certificación de maestros) e Ignite (nuestro programa de líderes de maestros destinado a capacitar a los maestros Teacher Leader Fellow y Content Leader Fellow para apoyar a otros maestros en todo el distrito)
- Continuar apoyando a los maestros no certificados para obtener la certificación de maestros a través de nuestro programa de reembolso de matrícula
- Continuar desarrollando las competencias de líder docente a través de una variedad de roles de líder docente, como maestros mentores, maestros y entrenadores de inglés como segundo idioma (ESL)
- Utilice nuestra iniciativa *Growing Leaders - Operation Lead* - incluyendo nuestro Programa de Aspirantes a Líderes, nuestro Grupo de Subdirectores, nuestro Grupo de Directores y el Departamento de Educación de Louisiana Aspiring Beca Principal para formar futuros líderes
- Asegurar que los Equipos de Liderazgo Instruccional (ILT, por sus siglas en inglés) promuevan el liderazgo docente
- Estandarizar los puestos de liderazgo educativo y las descripciones de trabajo en todas las escuelas y oficinas centrales
- Fortalecer la cartera de apoyo entre el personal y el maestro
- Seleccionar y utilizar maestros mentores de alta calidad
- Alentar a nuestros educadores a participar en el desarrollo de prácticas de instrucción en todo el estado

Proporcionar a los empleados oportunos y procesables Retroalimentación y desarrollo profesional

- Continuar aprovechando las Tres Grandes Rocas para establecer una cultura de aprendizaje mediante la implementación del Plan de estudios de Nivel 1 con integridad, llevando a cabo un desarrollo profesional continuo y significativo integrado en el trabajo a través de Equipos de Liderazgo Instruccional y reuniones de grupo, y utilizando evidencia de recorrido / observación para proporcionar Retroalimentación oportuna y procesable centrada en el estudiante
- Utilizar el modelo del Instituto Nacional para la Excelencia en la Enseñanza (NIET)
- Asegurar que los equipos de liderazgo instruccional y las reuniones de grupo sigan el protocolo NIET
- Utilizar los datos de observación de recorrido, múltiples fuentes de evidencia y el trabajo de los estudiantes para proporcionar un desarrollo profesional diferenciado a través de reuniones grupales y permitir un diálogo reflexivo
- Continuar implementando la rúbrica de estándares de enseñanza NIET en todo el distrito para impulsar decisiones de instrucción centradas en el estudiante
- Utilizar la rúbrica de estándares de liderazgo de NIET en todo el distrito para impulsar decisiones de liderazgo centradas en el estudiante en toda la escuela
- Comunicar continuamente el marco de enseñanza y aprendizaje y alinear las metodologías de instrucción, los programas, el plan de estudios, la instrucción, el desarrollo profesional y las evaluaciones con el marco
- Utilice revisiones trimestrales de datos para garantizar que las escuelas estén cumpliendo sus objetivos.
- Colaborar con la Asociación Jefferson de Administradores de Escuelas Públicas (JAPSA) para

Tener un proceso de colocación de metas significativo para empleados

- Colaborar con los profesores y garantizar un enfoque en los estudiantes individuales al configurar los Objetivos de aprendizaje de los estudiantes (SLT)
- Establecer objetivos individuales de los empleados para promover el crecimiento profesional
- Asegúrese de que los líderes se centren en los maestros individuales cuando establezcan metas
- Tener un proceso significativo de establecimiento de metas para los empleados que esté vinculado a mayores resultados de los estudiantes cuando corresponda
- Implementar evaluaciones comunes y analizar datos para impulsar el aprendizaje

Celebrar a los empleados

- Asociarnos con la comunidad para organizar una celebración anual que reconozca y honre a nuestros mejores maestros
- Organizar un almuerzo anual de Maestro del Año
- Honrar y reconocer a nuestros estudiantes, maestros, directores, nuevos maestros y empleados del personal de apoyo del año
- Celebrar a los empleados jubilados

Pagar bien a los empleados

- Tener un sistema de compensación competitivo que valore la efectividad
- Analizar regularmente salarios, estipendios, pagos sustitutos y otras tareas especializadas para garantizar que podamos reclutar y retener empleados
- Compensar a los maestros que asumen responsabilidades de liderazgo adicionales
- Asegurar de que los empleados tengan los suministros necesarios para tener éxito



Prioridad 3: Usar materiales de instrucción de alta calidad e instrucción efectiva

Tener materiales de alta calidad

- Proporcionar un plan de estudios de alta calidad y materiales de instrucción que apoyen el aprendizaje basado en el dominio y hagan que el aprendizaje sea riguroso y relevante para todos los estudiantes.
- Mantener el mismo plan de estudios y materiales de instrucción de alta calidad durante cinco años, en espera de cualquier cambio requerido basado en la orientación del Departamento de Educación de Louisiana, para garantizar una implementación efectiva. que impulsa los resultados de los estudiantes
- Seguir las pautas estatales para el uso de materiales de alta calidad
- Comprar amplios materiales de Nivel 1 para todas las áreas de contenido

Apoyar a los profesores para utilizar materiales de alta calidad

- Ser expertos en la implementación de currículos y materiales de alta calidad
- Apoyar a los maestros para que se extiendan o se extiendan por encima del plan de estudios en función de las necesidades de los estudiantes
- Fortalecer y expandir Ignite, nuestro programa de becas para líderes docentes
- Llevar a cabo el desarrollo profesional para líderes y maestros
- Desarrollar capacidades con capacitadores a nivel de distrito
- Tener los recursos y la tecnología necesarios para impartir el currículo y los materiales
- Proporcionar nuestro menú de apoyo al maestro para satisfacer las necesidades solicitadas por los maestros
- Utilizar el marco de entrenamiento en 3 dimensiones para desarrollar nuestro personal de educación física y atletismo

Asegurar que los materiales de alta calidad se utilicen según lo previsto para satisfacer las necesidades de todos los estudiantes

- Usar un marco de evaluación del distrito para impulsar la planificación y la instrucción para los educadores
- Usar evaluaciones comunes del distrito que estén alineadas con los estándares y sean apropiadas para la calificación
- Utilizar un proceso de recorrido estandarizado y Herramienta de evaluación en línea
- Proporcionar retroalimentación procesable y desarrollo profesional basado en datos recopilados de evaluaciones comparativas y observaciones en el aula
- Proporcionar desarrollo profesional a los paraprofesionales

Permitir que los estudiantes sean dueños de su aprendizaje

- Implementar un protocolo estándar para conferencias dirigidas por estudiantes
- Implementar un proceso de establecimiento de metas para que los estudiantes y los maestros realicen un seguimiento del progreso

Address all students through top tier instruction and multiple acceleration opportunities

- Utilizar *Mission to Mastery*, un programa de aprendizaje extendido que brinda a los estudiantes oportunidades adicionales de aprendizaje acelerado, que incluyen Summer Bridge, intersesiones de vacaciones JumpStart, sesiones de tutoría después de la escuela y Tiempo de aceleración diario programado
- Evaluar continuamente el aprendizaje de los estudiantes e identificar oportunidades de intervención
- a través de un Sistema de Alerta Temprana
- Garantizar un aprendizaje inclusivo para estudiantes con excepcionalidades y estudiantes del idioma inglés

**Asegurar de que todos los estudiantes
Tengan las habilidades de alfabetización
que les permiten aprender a altos niveles**

- Implementar el Plan Estratégico de Alfabetización Temprana del distrito
- Implementar la Colaboración de Alfabetización Temprana y proporcionar capacitación y apoyo continuos
- Utilizar líderes de contenido de alfabetización y entrenadores de alfabetización
- Utilizar *Mission to Mastery* para proporcionar apoyo adicional a los estudiantes que lo necesitan
- Ofrecer y actualizar regularmente bibliotecas de aula diversas y de alta calidad para proporcionar a los estudiantes un mayor acceso a materiales de lectura impresos
- Utilizar un enfoque comunitario para incentivar la lectura a través de Rocky the Rooster y asociaciones comunitarias
- Implementar un protocolo estándar para la intervención y extensión de la alfabetización
- Utilizar la Ciencia de la Lectura para garantizar que todos los maestros de K-3 tengan una comprensión profunda de cómo enseñar a los estudiantes a leer
- Garantizar una instrucción de lectura básica de calidad

**Asegurar altas expectativas
para los estudiantes sobre la
asistencia y el aprendizaje**

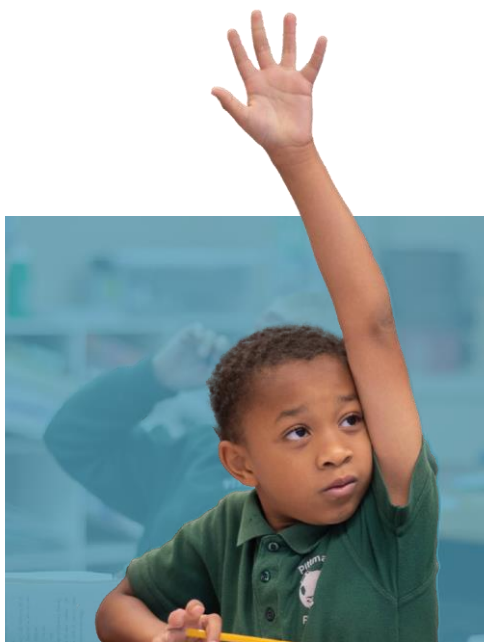
- A través de asociaciones familiares, de agencia y comunitarias, implementar iniciativas para aumentar la asistencia diaria de los estudiantes
- Asociarse con la Junta de Planificación de Niños y Jóvenes y jueces juveniles para garantizar un enfoque holístico de la asistencia de los estudiantes
- Crear un Comité Asesor de Asistencia que consista en varias partes interesadas
- Comprender por qué los estudiantes entran y salen del distrito para apoyar el reclutamiento y la retención efectiva de estudiantes

**Integrate technology into
everyday learning**

- Utilizar el plan tecnológico establecido uno a uno y a largo plazo con rotación para estudiantes y empleados
- Asegurar que los estudiantes, maestros y líderes tengan tecnología inalámbrica mejorada, Internet de alta velocidad segura y una infraestructura técnica estable que mejore la enseñanza y el aprendizaje.
- Utilizar los paneles Promethean para el aprendizaje interactivo
- Reforzar los protocolos de seguridad cibernética regularmente con estudiantes y empleados

**Priorizar los horarios y los
modelos de personal que
mejoran el aprendizaje y las
oportunidades para los**

- Utilizar horarios escolares estandarizados y eficientes que optimicen el tiempo de aceleración / intervención, la planificación común del desarrollo profesional integrado en el trabajo y la graduación oportuna
- Asegurar que los modelos de dotación de personal maximicen el aprendizaje de los estudiantes y aumenten el acceso a STEAM (Ciencia, Tecnología, Ingeniería, Arte y Matemáticas), música, lenguaje dual, educación profesional y técnica, atletismo y extracurriculares
- Asegurar que el calendario académico maximice las oportunidades de aprendizaje de los estudiantes



Prioridad 4: Priorizar el acceso, la equidad y la oportunidad

Asegurar de que los recursos coincidan con

- Implementar un presupuesto y un proceso de dotación de personal basados en prioridades y equidad
- Asegurar que los gastos del fondo federal se alineen con las prioridades e iniciativas del distrito
- Revisar los contratos de los proveedores anualmente para evaluar el rendimiento académico de inversión
- Garantizar un gasto eficiente
- Compartir regularmente información financiera para garantizar la transparencia con el público
- Revisar regularmente los últimos cambios en la legislación y la responsabilidad para garantizar el crecimiento continuo de los estudiantes

Enfoque en la educación de primera infancia

- Proporcionar programas de educación infantil de calidad
- Asegurar la alineación con la programación de Pre-K con las iniciativas y expectativas de K-2
- Asociarnos con la Red Ready Start y el Gobierno Parroquial de Jefferson para apoyar asientos financiados con fondos públicos en Jefferson para bebés, niños pequeños y niños de tres años de bajos ingresos
- Asegurar que los apoyos de aprendizaje socioemocional estén integrados en las rutinas diarias
- Usar CLASS para medir las interacciones entre maestros y niños
- Usar materiales de alta calidad en todas las clases de Pre-K para involucrar a los estudiantes en materiales rigurosos
- Implementar una herramienta de evaluación del desarrollo
- Proporcionar a los maestros de Pre-K entrenamiento basado en datos en las áreas de currículo e instrucción y apoyos de comportamiento
- Proporcionar sesiones de horas de oficina para que los maestros apoyen las prácticas efectivas en el aula

Proporcionar oportunidades académicas y de enriquecimiento para los estudiantes de PK-8º grado

- Fortalecer las oportunidades para las artes y el idioma extranjero para honrar la cultura de nuestra región
- Proporcionar acceso equitativo para las Unidades Carnegie de la escuela secundaria que se obtendrán en la escuela intermedia
- Proporcionar a los estudiantes Acceso a oportunidades que les interesan
- Avanzar en el modelo PK-8 para aumentar la retención de estudiantes, mejorar los resultados de los estudiantes y limitar las transiciones de los estudiantes
- Asegurar que nuestros estudiantes tengan oportunidades atléticas de alta calidad

Provide academic and enrichment opportunities for high school students

- Asociarnos con empresas y educación superior para implementar *Fast Forward* y preparar a nuestros estudiantes para que estén listos para la fuerza laboral o la universidad y permitir múltiples puntos de entrada y salida
- Asegurar que la programación de Educación Profesional y Técnica (CTE) refleje las necesidades de la industria
- Invertir equipos de liderazgo escolar en el aprendizaje de la fuerza laboral para sectores emergentes y para apoyar mejor a más estudiantes para obtener credenciales basadas en la industria (IBC)
- Aprovechar JumpStart After Hours y JumpStart Summers para ayudar a nuestros estudiantes a obtener credenciales basadas en la industria
- Asociarnos con socios de la comunidad local para aumentar el aprendizaje y las pasantías
- Asegurar que los estudiantes de secundaria aseguren horarios cohesivos que les permitan graduarse a tiempo con créditos
- Programar y hacer un seguimiento de los estudiantes mediante consejeros de cohorte en las escuelas secundarias
- Ofrecer oportunidades a los estudiantes a través de programas de especialidad
- Utilizar un Comité de Workforce Ready para interactuar regularmente con líderes empresariales y de la industria
- Utilizar los datos de la fuerza laboral regularmente en sectores emergentes para alinear las progresiones del curso y crear expansiones del programa
- Garantizar el acceso a ofertas significativas de Colocación Avanzada, Bachillerato Internacional, Inscripción Doble, Honores y Programa de Examen de Nivel Universitario (CLEP) para todos los estudiantes
- Proporcionar a los estudiantes apoyo y oportunidades para obtener puntajes de nivel universitario en el ACT
- Asociarnos con universidades locales para crear programas de aceptación automática
- Asegurar de que todos los estudiantes completen la Solicitud Gratuita de Ayuda Federal para Estudiantes (FAFSA)
- Implementar un programa de educación financiera personal para todos los estudiantes de secundaria
- Asegurar que nuestros estudiantes tengan oportunidades atléticas de alta calidad

Apoyar a los estudiantes del idioma inglés

- Utilizar el Plan Estratégico para Estudiantes del Idioma Inglés (ELL) para apoyar a los estudiantes diversos
- Continuar expandiendo la programación en lenguaje dual
- Utilizar nuestro Programa de Recién Llegados para incorporar estudiantes nuevos en el país
- Utilizar entrenadores ELL en todas las escuelas para proporcionar retroalimentación y apoyo a todos los maestros sobre las mejores prácticas y metodologías.
- Implementar planes de aprendizaje individualizados para estudiantes ELL
- Identificar la intervención necesaria rápidamente y proporcionar la intervención a través de clases de contenido básico tanto como sea posible
- Integrar el desarrollo profesional para que los educadores aprovechen la propiedad compartida del aprendizaje de los estudiantes Ofrecer oportunidades para que los empleados aprendan otros idiomas y ayudar a crear una cultura inclusiva

Apoyar a los estudiantes con excepcionales

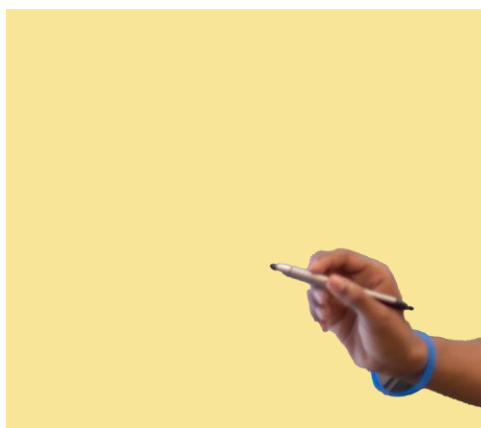
- Realizar regularmente recorridos centrados en el estudiante para proporcionar apoyo continuo y comentarios específicos a los equipos de liderazgo instruccional
- Revisar continuamente los datos para rastrear el progreso de dominio de los estudiantes con estándares y habilidades de nivel de grado
- Implementar puntos de referencia y analizar datos para proyectar con precisión el progreso de los estudiantes hacia las evaluaciones estatales
- Proporcionar capacitación para maestros de educación especial y paraprofesionales sobre estrategias / prácticas de comportamiento e instrucción
- Llevar a cabo una nueva cohorte de maestros para maestros de educación especial con apoyo y entrenamiento continuos
- Implementar planes estratégicos de coaching basados en la revisión integral del apoyo y los procesos de educación especial
- Proporcionar horas de oficina para maestros de educación especial, administradores y proveedores de servicios relacionados
- Revisar continuamente los procesos de educación especial e implementar los cambios necesarios
- Utilizar asociaciones externas con proveedores de agencias de salud mental

Apoyar a los estudiantes con dificultades

- Asegurar que nuestro programa de educación alternativa sirva a nuestros estudiantes en el entorno más favorable y menos restrictivo
- Proporcionar clases terapéuticas para los estudiantes que lo necesiten
- Ofrecer a las escuelas objetivo oportunidades de mini-becas para programación creativa para enriquecer la experiencia del estudiante

Apoyar a las escuelas con dificultades

- Utilizar talentos de todas las unidades para identificar y alinear el apoyo a las escuelas de Transformación
- Utilizar un proceso de incorporación y transición para las escuelas de transformación
- Utilizar personal diferenciado y proporcionar recursos adicionales para las escuelas de Transformación
- Asegurar que el Consejo Asesor de Transformación solicite recursos comunitarios y asesore nuestro trabajo



Prioridad 5: Interactuar con estudiantes, empleados, familias, miembros de la comunidad, miembros de la Junta Escolar, agencias y otras partes interesadas

Comprometerse regularmente con las partes interesadas en comunicaciones bidireccionales

- Utilizar seis Consejos del Superintendente para estudiantes, padres, maestros, directores, estudiantes del idioma inglés y educación especial y compartir públicamente los resúmenes del consejo
- Implementar el Consejo Colaborativo del Superintendente, compuesto por miembros seleccionados de cada Consejo del Superintendente
- Llevar a cabo días de descubrimiento
- Llevar a cabo Escuchar y aprender ayuntamientos
- Realizar y utilizar datos de encuestas semestrales de estudiantes, familias y empleados Asegúrese de que la estructura de comunicación del distrito respalde las prioridades
- Contar historias sobre nuestros estudiantes, empleados, ex alumnos, escuelas y distritos de una manera significativa, divertida y relevante

Proporcionar opciones a las familias

- Utilizar la Elección de Escuela de 9º Grado, los Programas de Escuelas Magnet y la Ley 853 para maximizar la elección de escuela para las familias
- Ofrecer a los estudiantes de secundaria la oportunidad de instrucción en línea con mayor flexibilidad y responsabilidad
- Garantizar la inclusión y proporcionar apoyo continuo de la Oficina Central a los socios de las escuelas chárter

Asegurarnos de que las familias reciban apoyo y comprendan el progreso de

- Asegurarnos de que las prácticas, expectativas y políticas de informar el progreso de los estudiantes brinden a las familias información oportuna y procesable que sea clara y fácil de entender.
- Comunicarnos con las familias a través de boletines escolares que destacan la seguridad escolar y el progreso social, emocional, conductual y académico de los estudiantes
- Utilizar los contactos de participación de padres y familias basados en la escuela para involucrar a las familias y apoyar las metas de las escuelas Garantizar el acceso al idioma para familias que no hablan inglés o familias que tienen un dominio limitado del inglés a través de muchas vías diferentes, incluida la compra de dispositivos de interpretación de tecnología.
- Proporcionar recursos de instrucción en línea para que las familias apoyen a los estudiantes en casa Fortalecer las organizaciones de padres y maestros (PTO) en las escuelas
- Identificar y romper las barreras que inhiben la participación de la familia y la comunidad

Dar a la comunidad oportunidades de apoyo a estudiantes y escuelas

- Utilizar el programa Adopt-A-School para que la comunidad se asocie y apoye a las escuelas individuales Reconocer a los partidarios clave de la comunidad a través del programa "128 Partner of the Month"
- Utilizar un repositorio de oradores estrella que consta de ex alumnos, miembros de la comunidad y de negocios
- Organizar un desayuno legislativo anual
- Llevar a cabo reuniones regularmente con líderes empresariales, cívicos, religiosos, legislativos y comunitarios
- Cuando sea posible, coordine con las agencias gubernamentales para maximizar la eficiencia

Tener un personal colaborativo y de apoyo

- Implementar la visión compartida del papel y el trabajo continuo de la oficina central para apoyar a las escuelas Garantizar que la organización de la oficina central apoye una cultura de aprendizaje en las escuelas
- Tener un calendario interno anual compartido
- Satisfacer las necesidades de las partes interesadas a través de un servicio al cliente positivo y realice capacitaciones regulares de servicio al cliente para empleados
- Proporcionar oportunidades regulares para que los empleados de la oficina central colaboren y celebren

Tener una Junta Escolar bien informada y de apoyo

- Enviar actualización semanal de la junta
- Proporcionar regularmente actualizaciones a la junta sobre temas emergentes
- Llevar a cabo sesiones semestrales de aprendizaje profesional de la junta

Facilitar que las personas compartan información y colaboren

- Utilizar plataformas internas del distrito para comunicarse con las partes interesadas, incluidos sitios web, redes sociales, canal de acceso por cable administrado por el distrito, el Centro de Progreso Estudiantil y correo electrónico
- Garantizar que los sitios web sean modernos, comercializar nuestro distrito y fortalecer nuestra presencia en línea
- Proporcionar soporte a los webmasters escolares para mantener sitios web actualizados, precisos y fáciles de usar Tener una marca clara y moderna para el distrito y las escuelas
- Implementar un programa de Consulta de Comunicaciones para proporcionar orientación individualizada a las escuelas sobre la marca, el sitio web, las redes sociales y las comunicaciones.
- Promover y comercializar las escuelas y las iniciativas del distrito
- Compartir recursos para apoyar a las partes interesadas y a la comunidad Mantener relaciones positivas con los medios
- Utilizar el sistema de firma digital para crear más eficiencias y un mejor flujo de trabajo

Monitorear y compartir el progreso hacia las metas del

- Utilizar procesos para monitorear el éxito hacia los puntos finales y los objetivos
- Comparta el progreso de las metas del distrito de manera regular

NUESTRAS INICIATIVAS CLAVE

Mission to Mastery

Nuestro objetivo es asegurar que todos los estudiantes alcancen Dominio o más. Además de materiales de alta calidad e instrucción efectiva, estamos comprometidos a ofrecer a nuestros estudiantes de PK-8° grado oportunidades ampliadas para desarrollar sus habilidades de alfabetización y matemáticas, las cuales son fundamentales para su éxito. *Mission to Mastery* es nuestro programa de aprendizaje intensivo que brinda a los estudiantes oportunidades adicionales de aprendizaje acelerado para crecer y aprender.



Jefferson Summer Bridge

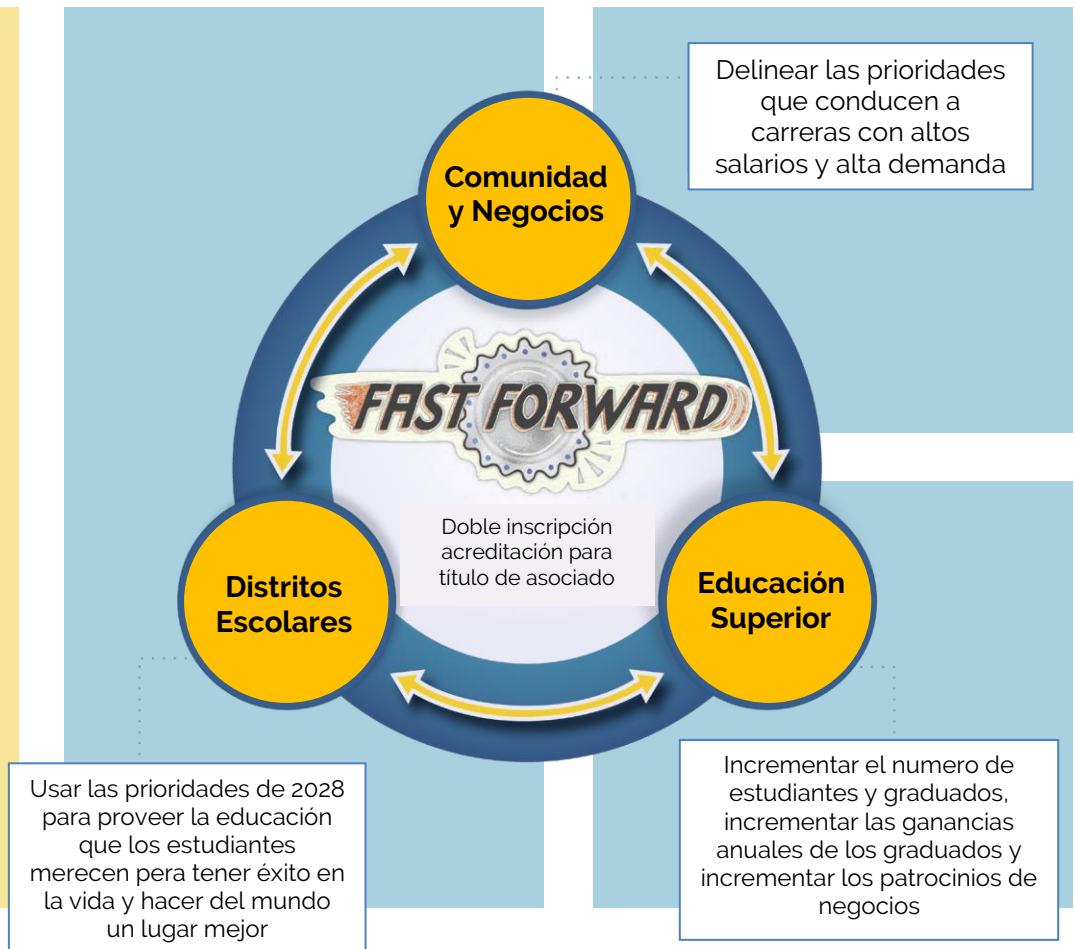
Intersecciones

Sesiones de Tutoría después de la Escuela

Tiempo a diario de Aceleración durante el día

Fast Forward

Asegurar que nuestros estudiantes se gradúen de la carrera o estén listos para la universidad es fundamental para nuestro plan estratégico. A través de *Fast Forward*, los estudiantes de secundaria obtienen títulos de asociado y aprendizajes en campos profesionales objetivo, incluidas las ciencias de la salud, la tecnología de la información, la fabricación y los académicos. *Fast Forward* nos ayuda a forjar asociaciones estratégicas con la educación, las empresas y la comunidad para desarrollar caminos para que los estudiantes tengan éxito.



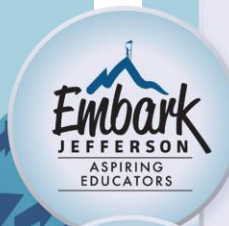
Maestros Para el Futuro

- Programa "Call Me Mister"
- Asociaciones de Doble Inscripción con Universidades Locales



Hacer Crecer a los Maestros

- Programa de Certificación Alternativa interno
 - Programa de Apoyo a Maestros Nuevos
-
- Compañeros líderes docentes
 - Compañeros líderes de contenido
 - Red de maestros mentores para la transformación
 - Maestros líderes
 - Entrenadores de Ingles como Segunda Lengua



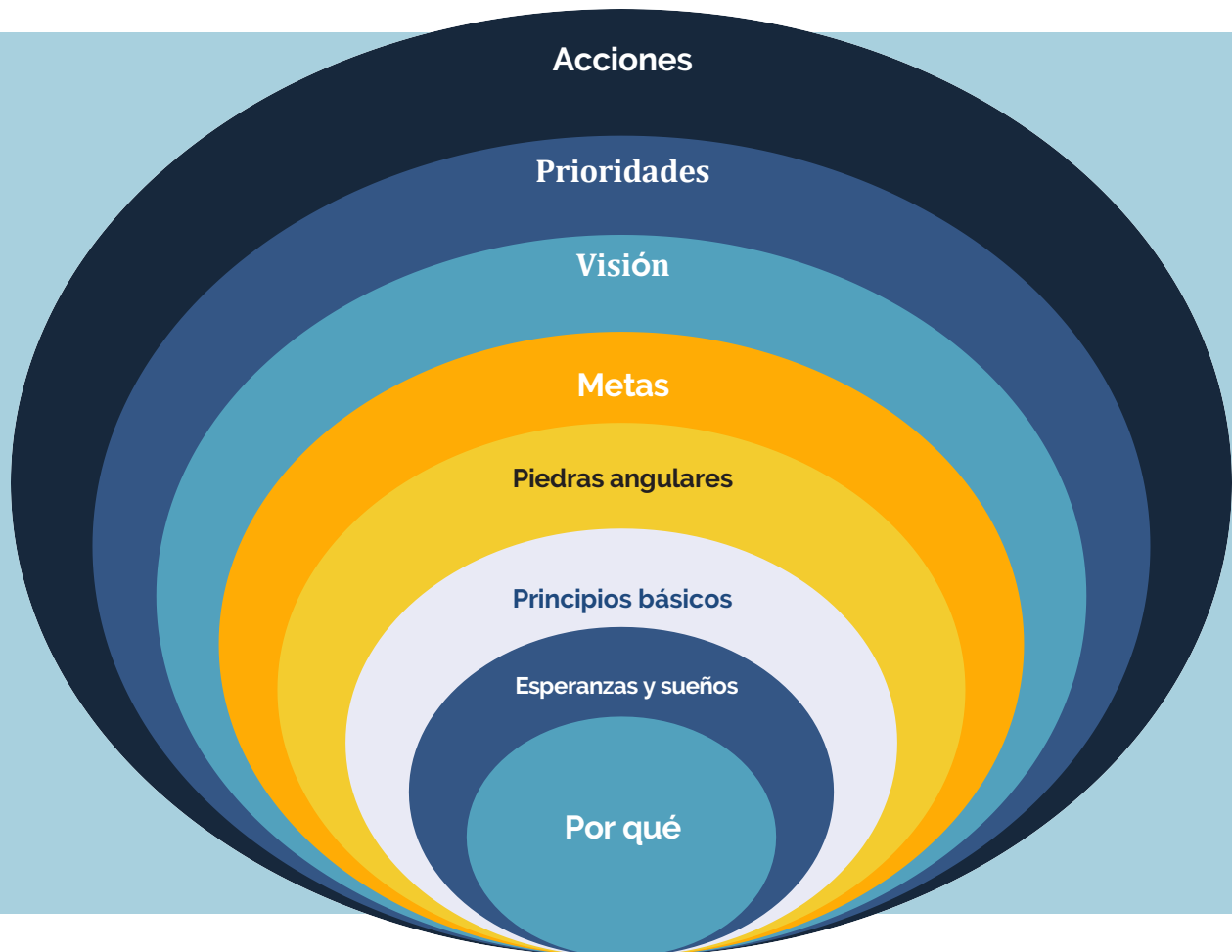
Hacer Crecer Lideres

- Programa de Aspirantes a Lideres
- Grupo de subdirectores
- Grupo de directores
- Asociación de Aspirantes a Directores del Departamento de Educación de Luisiana



Éxito local

Para que podamos hacer crecer a nuestros estudiantes, es importante que sigamos creciendo y aprendiendo como educadores. Es por eso que lanzamos nuestro Plan de éxito de cosecha propia Jefferson, que tiene tres iniciativas: *Maestros para el futuro*, *Creciendo Maestros y líderes en crecimiento*. Estos programas nos permiten continuar cultivando a nuestros educadores y desarrollando sus habilidades de liderazgo.





Dr. James Gray
Superintendente

Junta Escolar de Jefferson Parish

- Dr. Gerard LeBlanc Distrito 1
- Ricky Johnson, Sr Distrito 2
- Kriss Fairbairn Fortunato Distrito 3
- Clay Moïse II Distrito 4
- Derrick Shepherd Distrito 5
- Michael Pedalino Distrito 6
- Ralph Brandt Distrito 7
- Chad Nugent Distrito 8
- Steven Gutterrez Distrito 9



jpschools.org

Presentado el 5 de julio de 2023 y pendiente de aprobación de la Junta Escolar en el invierno de 2023