

Chương Trình ESOL

Thông tin cho Phụ huynh/Người giám hộ



ESOL nghĩa là gì?

EL nghĩa là gì?

ESOL là một từ viết tắt tiếng Anh cho người nói các ngôn ngữ khác. EL liên quan đến học sinh đang học Anh ngữ.

Chương trình ESOL là gì?

Học sinh học tiếng Anh (ELs) đối phó với các thách thức trong lớp học khi học sinh cố gắng tìm hiểu nội dung học tập trong khi đang phát triển các kỹ năng ngôn ngữ tiếng Anh . Chương trình ESOL Quận Fulton cung cấp hỗ trợ cho việc ngôn ngữ tiếng Anh và phát triển các kỹ năng nghe, nói, đọc, và bằng văn bản thông qua nội dung dựa trên hướng dẫn.

Hướng dẫn được cung cấp bởi giáo viên ESOL là các chuyên gia trong việc học ngôn ngữ thứ hai và nội dung kiến thức. Bằng cách kết hợp các lớp học ngôn ngữ với tiêu chuẩn dựa trên hướng dẫn, giáo viên tạo ra một môi trường được nuôi dưỡng và học tập nghiêm ngặt khi họ chuẩn bị học sinh để hoàn toàn tham gia trong lớp học giáo dục.





Làm thế nào để xác định là học sinh đủ điều kiện cho chương trình ESOL?

Khi thông tin thu thập vào thời điểm ghi danh cho biết nhu cầu cần kiểm tra ngôn ngữ, học sinh Mẫu Giáo sẽ làm bài kiểm tra đánh giá trình độ ngôn ngữ W-APT, đối với lớp 1 đến 12 sẽ là bài kiểm tra WIDA Screener.

Kiểm tra đủ điều kiện

Phụ huynh/người giám hộ sẽ được thông báo về kết quả kiểm tra trong thời hạn mười ngày kể từ ngày nhập học. Theo yêu cầu của pháp luật, hệ thống trường học phải xác định và kiểm tra học sinh có thể hội đủ điều kiện cho chương trình ESOL, vì vậy không cần cho phép của huynh/người giám hộ. Nếu một học sinh đủ điều kiện, phụ huynh/giám hộ được thông báo và dịch vụ được bắt đầu.

Mỗi năm, những học sinh đủ điều kiện cho dịch vụ ESOL được thử nghiệm với các thử nghiệm “Access for ELL” để đo lường sự ngôn ngữ và để xác định đủ điều kiện tiếp tục tham gia chương trình.



Học sinh được lợi ích gì khi tham gia vào chương trình ESOL?



Mặc dù nhiều học sinh có thể giao thiệp ngoại giao, họ phải đấu tranh với ngôn ngữ được sử dụng cho mục đích học tập. Học sinh có thể mất nhiều năm để phát triển ngôn ngữ học này bao gồm các cấu trúc văn bản, sử dụng ngữ pháp chính thức, và các khái niệm trừu tượng.

Chương trình ESOL hỗ trợ học sinh để có được cả xã hội và học tập ngôn ngữ bằng tiếng Anh bằng cách cung cấp chỉ dẫn trực tiếp trên cơ sở hàng ngày. Chương trình cung cấp hỗ trợ được nhắm mục tiêu cho phép người học tiếng Anh để làm chủ các kỹ năng cần thiết cho sự thành công trong trường học Mỹ

ES

NO



*Nếu tôi không đồng ý
rằng học sinh của tôi cần
phục vụ của chương
trình ESOL?*

Phụ huynh/người hộ có quyền từ chối dịch vụ ESOL hàng ngày và đăng nhập từ bỏ các dịch vụ cho năm học hiện tại. Học sinh mà Phụ huynh/người giám hộ miễn dịch vụ không nhận được lợi ích trực tiếp hướng dẫn được đưa ra trong chương trình ESOL.



Từ bỏ dịch vụ ESOL của cha mẹ (Tiếp theo)



Thâm hụt ngôn ngữ của học sinh có thể làm tăng và có thể ảnh hưởng đến hiệu suất học tập khi học sinh tiếp tục học trong trường học. Đặc biệt, họ không thể phù hợp với đồng nghiệp của họ trong điều khoản của văn bản kỹ năng và khả năng của mình để thấu hiểu văn bản phức tạp.

Một học sinh mà cha mẹ/người giám hộ đã khước từ dịch vụ ESOL hàng ngày cho năm hiện tại tiếp tục hội đủ điều kiện cho dịch vụ và theo yêu cầu của liên bang sẽ nhận được hỗ trợ thích hợp trong tất cả các lớp học. Giáo viên ESOL sẽ được tích cực tham gia trong giáo dục của học sinh trong một số cách như tư vấn với giáo viên của học sinh, đồng theo dõi tiến độ học tập, tham gia vào các cuộc họp hỗ trợ học sinh và liên hệ với phụ huynh/người giám hộ.

Phụ huynh/người giám hộ có quyền khước từ dịch vụ ESOL hàng ngày, hoặc hủy bỏ từ bỏ bất cứ lúc nào. Nếu từ bỏ được hủy bỏ, học sinh EL sẽ được đặt trong các lớp học ESOL càng sớm càng tốt.

Từ bỏ dịch vụ ESOL của cha mẹ (Tiếp theo)

Nếu một sự từ bỏ chưa được ký cho năm học hiện tại, học sinh sẽ được phục vụ trực tiếp trong chương trình ESOL theo yêu cầu của liên bang .

Bởi vì học sinh từ bỏ vẫn còn học sinh học tiếng Anh và đủ điều kiện cho các dịch vụ khác, họ đang phải truy cập thử nghiệm” ACCESS for ELLs” hàng năm . Dựa trên kết quả thử nghiệm và lối ra tiêu chuẩn do sở Sở Giáo dục tiểu bang Georgia, các văn phòng ESOL/Title III, học sinh sẽ được đủ điều kiện để nhận được dịch vụ năm học sau hoặc sẽ thoát khỏi chương trình ESOL.

Vào cuối Tháng 5, dịch vụ ESOL được cung cấp cho tất cả học sinh đủ điều kiện, bất kể cho dù phụ huynh/người giám hộ có miễn dịch vụ trong quá khứ. Nếu phụ huynh/người giám hộ muốn từ chối dịch vụ cho năm học sắp tới, phụ huynh/người giám hộ phải ký một sự từ bỏ một lần nữa.





Học sinh của tôi sẽ nhận được dịch vụ gì của chương trình ESOL?

Trường tiểu học

Học sinh ESOL lớp mẫu giáo đến lớp 3 thường nhận được một lớp học ESOL hàng ngày. Học sinh trong lớp 4-5 nhận được một hoặc hai lớp ESOL mỗi ngày. Số lượng các lớp học sẽ phụ thuộc vào nhiều yếu tố, bao gồm số lượng giáo viên ESOL, số lượng ELs tại trường học, trình độ cấp, vv.

Dịch vụ ESOL có thể được giao trong hoặc Lớp Sheltered hoặc một lớp push-in. Trong cả hai mô hình, giáo viên ESOL có chứng chỉ tiểu học ngoài việc đào tạo chuyên ngành ESOL.

- Lớp Sheltered - học sinh được đưa ra khỏi lớp học giáo dục phổ thông để học ngôn ngữ nghệ thuật hay hướng dẫn đọc, cũng như giảng dạy tiếng Anh, trong một khung cảnh nhóm nhỏ.
- Lớp Push-in- học sinh ở lại trong lớp học giáo dục chung, nơi họ nhận hướng dẫn từ giáo viên nội dung (ngôn ngữ, đọc, toán, khoa học, xã hội học) và hỗ trợ ngôn ngữ từ giáo viên ESOL.

Trường trung học II

Học sinh ESOL lớp 6-8 nhận được một hoặc hai lớp ESOL mỗi ngày. Số lượng các lớp học sẽ phụ thuộc vào nhiều yếu tố, bao gồm số lượng giáo viên ESOL, số lượng học sinh ELs tại trường học, trình độ cấp, vv.

Dịch vụ ESOL có thể được phân phối trong một lớp ESOL như lập trình, một lớp Ngôn ngữ nghệ thuật, hoặc một lớp push-in. Trong tất cả các mô hình, các giáo viên ESOL có chứng nhận trường trung học II và thêm việc đào tạo chuyên ngành ESOL .

- Lớp Sheltered – học sinh nhận được các ngôn ngữ tiếng Anh và ngôn ngữ nghệ thuật giảng dạy trong một nhóm nhỏ.
- Lớp Scheduled - học sinh nhận được các ngôn ngữ tiếng Anh và đọc hướng dẫn trong một thiết lập nhóm nhỏ.
- Lớp Push-in - sinh viên vẫn còn trong các lớp giáo dục tổng quát mà họ nhận được chỉ dẫn của giáo viên nội dung (ngôn ngữ nghệ thuật, toán học, Khoa học, Khoa học xã hội) và ngôn ngữ hỗ trợ từ các giáo viên ESOL.

Trường trung học III

Học sinh ESOL trong lớp 9-12 có thể được ghi danh vào lên đến năm lớp học cung cấp ESOL hỗ trợ. Số lượng các lớp học sẽ phụ thuộc vào nhiều yếu tố, bao gồm số lượng giáo viên ESOL, số lượng học sinh ELs tại trường học, trình độ cấp, vv. ESOL dịch vụ có thể được phân phát trong một lớp học theo lịch trình

ESOL, Lớp sheltered , hoặc push-in content class.

- Lớp Scheduled ESOL – sinh viên nhận được nhắm mục tiêu Anh ngữ giảng dạy trong một nhóm nhỏ.
- Lớp Sheltered – sinh viên đang ở giai đoạn đầu của việc mua lại tiếng Anh được giảng dạy nội dung (nghệ thuật ngôn ngữ, toán học, khoa học, xã hội học) trong một lớp học có chứa chỉ những người học tiếng Anh.
- Lớp Push-in – sinh viên vẫn còn trong các lớp giáo dục tổng quát mà họ nhận được chỉ dẫn của giáo viên nội dung (ngôn ngữ nghệ thuật, toán học, Khoa học, Khoa học xã hội) và ngôn ngữ hỗ trợ từ các giáo viên ESOL.

Làm thế nào tiến bộ của học sinh của tôi sẽ được theo dõi bởi chương trình ESOL?

Trình độ Anh ngữ của học sinh sẽ được đo với “ACCESS for ELLs”, thử nghiệm được lựa chọn bởi tiểu bang Georgia để đáp ứng các uỷ thác Liên bang để đánh giá trình độ thông thạo ngôn ngữ phát triển trong các lĩnh vực nghe, nói, đọc, và viết mỗi năm.

Mục đích chính của thử nghiệm là để giúp giáo viên, quản trị viên, phụ huynh/người giám hộ, và sinh viên hiểu rõ phát triển trình độ tiếng Anh hơn. Các thử nghiệm cũng được sử dụng để giúp xác định khi học sinh không còn cần ESOL dịch vụ.



VỀ SU KIỂM TRA

Thử nghiệm “ACCESS for ELL” bao gồm gì ?

ACCESS for ELLs đo bốn kỹ năng ngôn ngữ chính: nghe, đọc, nói và viết. Nghe và đọc phần sử dụng câu hỏi trắc nghiệm. Phát biểu được đánh giá thông qua một cuộc phỏng vấn kịch bản mặt-đối-mặt. Phần văn bản bao gồm ba hoặc bốn nhiệm vụ bằng văn bản

Khi nào học sinh của tôi thi bài kiểm tra ACCESS for ELLs? Khi nào thoát khỏi chương trình ESOL?

Khung thời gian kiểm tra cho ACCESS for ELL là tháng Giêng/tháng Hai, với kết quả đến tay học khu vào giữa tháng 5. Điểm số trên ACCESS for ELL sẽ xác định xem học sinh đạt được các tiêu chuẩn rời chương trình hay không. Đối với cấp Mẫu Giáo: Nếu điểm tổng hợp/tổng thể là từ 5.0 trở lên, và điểm viết là 4.5 trở lên và mỗi môn nghe, nói, và đọc là 5.0 trở lên, học sinh hội đủ các tiêu chuẩn rời chương trình dịch vụ trợ giúp ngôn ngữ. Đối với lớp 1 đến 12: Nếu CPL Tổng Quát là 4.3 hoặc cao hơn, học sinh hội đủ các tiêu chuẩn rời chương trình dịch vụ trợ giúp ngôn ngữ. Phụ huynh/người giám hộ sẽ được thông báo về kết quả kiểm tra và thông báo học sinh của họ có tiếp tục đủ điều kiện nhận dịch vụ ESOL hay không vào cuối tháng 5.



*Những gì sẽ xảy ra khi
học sinh của tôi ra khỏi
chương trình ESOL?*

Khi học sinh không còn đủ điều kiện cho chương trình ESOL họ đang theo dõi cho hai năm học để đảm bảo sự chuyển tiếp êm vào các lớp giáo dục tổng quát, theo nguyên tắc liên bang.

Mỗi trường có một người chịu trách nhiệm giám sát học sinh. Trong hai năm thời gian giám sát, những học sinh có đủ điều kiện hướng dẫn và kiểm tra nếu cần thiết. Nhà trường sẽ cung cấp hàng năm/thử nghiệm các kế hoạch cho mỗi học sinh.

Trong trường hợp hiếm, một sinh viên người đã thoát chương trình ESOL không chứng minh trình độ học tập cần thiết cho sự thành công nói chung các lớp giáo dục. Nhóm hỗ trợ sinh viên có thể đề nghị tái nhập cảnh để chương trình ESOL trong trường hợp này. Sau khi khoảng thời gian giám sát hai năm đã kết thúc, tái nhập cảnh để ESOL không được phép bằng nguyên tắc liên bang.

Sự thuận tiện là gì? Học sinh của tôi có nhận được sự thuận tiện không?

Sự thuận tiện hỗ trợ được thực hiện chỉ dẫn và đánh giá dễ hiểu với học sinh. Sự thuận tiện thích hợp cho người học tiếng Anh được xác định mỗi năm thông qua ESOL và nội dung giáo viên khuyến nghị.



Giáo viên hoàn thành một kế hoạch cá nhân cho lớp học và tiêu chuẩn kiểm tra bù.

Một bản sao của các chỗ ở được đề nghị để thử nghiệm tiêu chuẩn hóa được chia sẻ với cha mẹ/người giám hộ.



Đẳng cấp thế giới thiết kế giảng dạy và đánh giá (WIDA)

Tiêu chuẩn WIDA là gì?

Tiểu bang Georgia áp dụng qua năm tiêu chuẩn phát triển ngôn ngữ tiếng Anh cho WIDA giảng dạy trong lớp. Các tiêu chuẩn WIDA bao gồm:

- xã hội và giảng dạy ngôn ngữ
- ngôn ngữ của ngôn ngữ nghệ thuật
- ngôn ngữ của toán học
- ngôn ngữ của khoa học
- ngôn ngữ của xã hội học

Thêm thông tin có sẵn tại www.wida.us.

Học sinh ESOL của tôi nhận được các hướng dẫn tương tự như các học sinh khác không ?

Có. Tất cả giáo viên được hướng dẫn bởi các tiêu chuẩn hiệu suất Tiểu bang Georgia; Vì vậy học sinh ESOL có quyền truy cập vào cùng một nội dung như các học sinh khác. Hướng dẫn cho học sinh ESOL được tăng cường bởi các tiêu chuẩn WIDA cho ngôn ngữ tiếng Anh phát triển. Giáo viên ESOL có thể sử dụng vật liệu khác nhau và chiến lược để cung cấp quyền truy cập vào nội dung và hỗ trợ học sinh của ngôn ngữ phát triển.





Làm thế nào tôi có thể hỗ trợ học sinh ESOL của tôi

Hỗ trợ học tập ở nhà

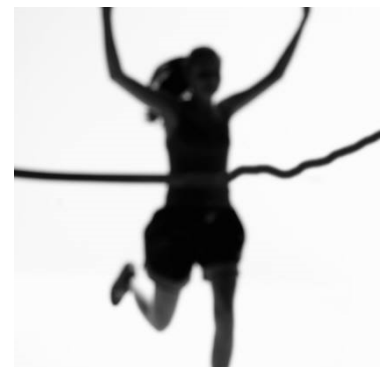
- Giới hạn xem truyền hình/trò chơi điện tử/ sử dụng Internet
- Cung cấp không gian yên tĩnh để học tập
- Thiết lập một thói quen ở nhà(thiết lập thời gian cho bài tập ở nhà, thời gian đi ngủ)
- Thúc đẩy giao tiếp bằng ngôn ngữ nhà của bạn/ Tiếng Anh(thảo luận về trường/cộng đồng/sự kiện thế giới, tình bạn, thách thức, căng thẳng, mục tiêu, vv.)

Hỗ trợ học tập tại trường học

- Đảm bảo rằng học sinh của quý vị tham dự trường hàng ngày, hoàn thành bài tập ở nhà, và tham gia đầy đủ trong các lớp học.
- Sử dụng Trung tâm Home ACCESS để theo dõi sự có mặt và điểm học. (<http://www.fultonschools.org/en/sp/pages/default.aspx>)
- Giao tiếp và cộng tác với giáo viên, liên lạc cộng đồng song ngữ, tư vấn viên, huấn luyện viên tốt nghiệp, và hiệu trưởng. Trong nhiều trường hợp, email là một phương tiện hiệu quả của liên lạc với trường nhân viên.
- Tham dự hội nghị phụ huynh/giáo viên, hoạt động trường học.
- Biết sự dự tính và hậu quả đối với các học sinh được nêu trong cuốn sổ tay kỷ luật của huyện.

Hỗ trợ học tập tại trường học tiếp tục...

- Hãy nhận biết các ngày tiêu chuẩn thử nghiệm và đảm bảo rằng học sinh đến trường khỏe mạnh và đến trường đúng giờ.
- Tìm hiểu về các yêu cầu tốt nghiệp của trường trung học và cơ hội cho giáo dục sau trung học.
- Khuyến khích các học sinh tham gia vào các hoạt động ngoại khóa chẳng hạn như câu lạc bộ sau giờ học, thể thao, Ban nhạc, vv.
- Yêu cầu cho các nguồn lực có sẵn từ giáo viên ESOL, liên lạc cộng đồng song ngữ, nhân viên xã hội, và tư vấn viên



Để biết thêm thông tin, xin vui lòng liên lạc:

Barbara Beaverson

ESOL Coordinador

Beaverson@fultonschools.org

470-254-6827

