

Distrito Escolar Unificado de Caruthers

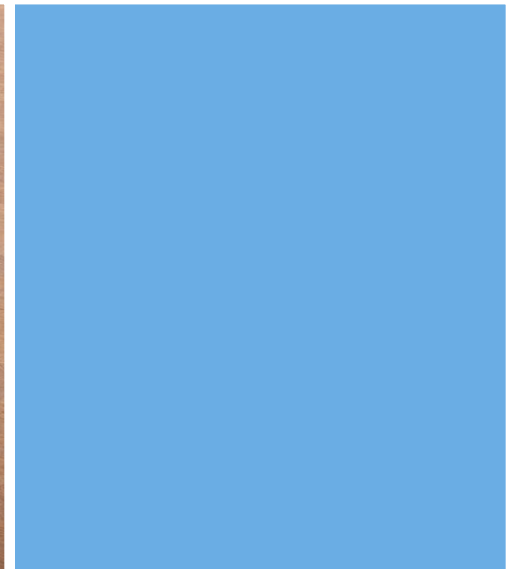
2200 W. Tahoe Avenue Caruthers, CA 93609 ▪ www.caruthers.k12.ca.us

Orin Hirschhorn, Superintendente ▪ orhirschhorn@caruthers.k12.ca.us ▪ (559) 495-6400

SARC

2022-2023

Informe de
Responsabilidad Escolar
Publicado en 2023-2024



Escuela Preparatoria MARC

Grado 9-12
Código CDS 10-75598-1030543

Tod Tompkins, Director
ttompkins@caruthers.k12.ca.us

2580 West Tahoe Avenue
Caruthers, CA 93609
(559) 495-6443

<https://marc.caruthers.k12.ca.us/>



Mensaje del director

La Escuela preparatoria MARC está ubicada en la parte central de San Joaquin Valley, al sur de la ciudad de Fresno. La zona está dedicada principalmente a la agricultura. La Escuela preparatoria MARC es una de las dos escuelas de educación alternativa del Distrito Escolar Unificado de Caruthers.

Para satisfacer las necesidades educativas de los estudiantes, hay un director/rector y un maestro de clase regular que son empleados de tiempo completo; hay tres maestros de la Escuela preparatoria de Caruthers que dictan clases de educación básica a los estudiantes. Todo el personal certificado de la Escuela preparatoria MARC cuenta con las credenciales correspondientes.

La Escuela preparatoria MARC es uno de los dos componentes de educación alternativa del Distrito Escolar Unificado de Caruthers. Uno de los objetivos de la Escuela preparatoria MARC es brindar oportunidades para la recuperación de créditos estudiantiles que permitan la reincorporación de los estudiantes a la Escuela preparatoria de Caruthers. La Escuela preparatoria MARC les brinda a estos estudiantes la oportunidad de experimentar un crecimiento personal y académico y, eventualmente, volver a ingresar en la Escuela preparatoria de Caruthers de enseñanza general.

Declaración de la misión de la escuela

La Escuela preparatoria MARC mantiene su objetivo de brindarles a todos los estudiantes la oportunidad de finalizar sus estudios en un entorno adecuado a cada estudiante individual.

Participación de los padres

La Escuela preparatoria MARC considera que los padres desempeñan un papel integral en la educación de sus estudiantes. Con el fin de fomentar la participación de los padres, el personal ha elaborado un plan para el abordaje de este asunto tan importante.

Grupos de padres en la Escuela preparatoria MARC

- Consejo del Plantel Escolar: programas escolares, desarrollo del personal, plan de estudios, presupuesto

Objetivo de participación de los padres

- Aumentar la participación de los padres: los estudiantes se beneficiarán de una participación generalizada de los padres en la escuela.

Estrategias/enfoques/actividades

- El Consejo del Plantel Escolar, la administración y el personal explorarán formas de alentar la participación activa de más padres (en especial de los padres de poblaciones con necesidades especiales) en la comunidad escolar.
- Se invita a los padres a formar parte de los comités curricular, de reestructuración y tecnológico y de otros comités relacionados con servicios.

Se recomienda a los padres asistir a la noche de orientación para el regreso a clases, acompañar todas las funciones del campus y hacer uso de sus privilegios de visitas a salones de clases abiertos. Para obtener más información sobre cómo participar en la escuela, comuníquese con el director Tod Tompkins al teléfono (559) 495-6440 o al correo electrónico ttompkins@caruthers.k12.ca.us.

Seguridad escolar

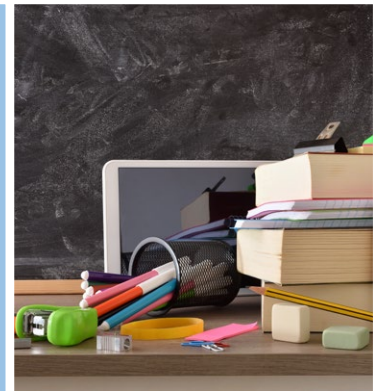
El Distrito Escolar Unificado de Caruthers cuenta con un Comité de Seguridad Escolar que se reúne cuatro veces al año para revisar los planes de seguridad y elaborar un protocolo de respuesta a crisis.

Entre los miembros del comité se incluyen los administradores de la sede, el jefe de mantenimiento y operaciones, personal clasificado, estudiantes y miembros de las autoridades de aplicación de la ley (la Oficina del Alguacil del condado de Fresno) y personal médico de emergencia (miembros del Departamento de Bomberos pertenecientes al Departamento de Bomberos de Caruthers). En el Plan de Respuesta a Emergencias se incluyen los procedimientos que deben seguirse en caso de emergencias, incluidos incendios, amenazas de bomba, intrusos hostiles, terremotos, incidentes con rehenes y situaciones peligrosas en la comunidad. Se realizan, como mínimo, cuatro simulacros al año para poner a prueba la preparación para hacer frente a estas situaciones. La CHS también cuenta con un sofisticado sistema de vigilancia equipado con 32 cámaras. Todos los visitantes deben ingresar por la oficina principal y usar insignias de identificación.

El perímetro de la escuela está vallado y el campus está cerrado a las personas ajenas a la escuela durante el horario de clases. No se toleran infracciones relacionadas con la violencia, las drogas y el alcohol. Todo el personal recibe una capacitación anual en problemáticas como el acoso sexual (incluidas la humillación y los vejámenes a estudiantes gays, lesbianas, bisexuales y transgénero), las pandillas, el consumo de drogas y la denuncia de casos de abuso infantil. Los instructores deben estar capacitados en RCP y primeros auxilios. Los grafitis se borran y los actos de vandalismo se reparan de inmediato. Hay auxiliares de enseñanza remunerados que asisten a los administradores escolares con la supervisión del campus durante los recesos, antes y después del horario de clases y durante el almuerzo. Todos los miembros del personal que desempeñan funciones de supervisión del campus llevan consigo una radio bidireccional.

Los padres pueden solicitar información sobre el Plan de Seguridad Escolar en la oficina principal.

La mesa directiva aprobó el Plan de Seguridad Escolar en diciembre de 2023, y lo revisó, actualizó y analizó por última vez con el cuerpo docente de la escuela en diciembre de 2023.



Informe de Responsabilidad Escolar

Según los requisitos estatales y federales, todas las escuelas públicas presentan el Informe de Responsabilidad Escolar (School Accountability Report Card, SARC) anualmente como una herramienta para que los padres y las partes interesadas estén informados sobre el progreso de la escuela, los resultados de las evaluaciones y el desempeño.

Metas del Distrito Escolar Unificado de Caruthers

1. Promover logros académicos para todos los estudiantes.
2. Mantener un ambiente escolar seguro y saludable.
3. Dar oportunidades que desarrollen un carácter positivo.
4. Guiar y preparar a los estudiantes para las oportunidades de estudios superiores.

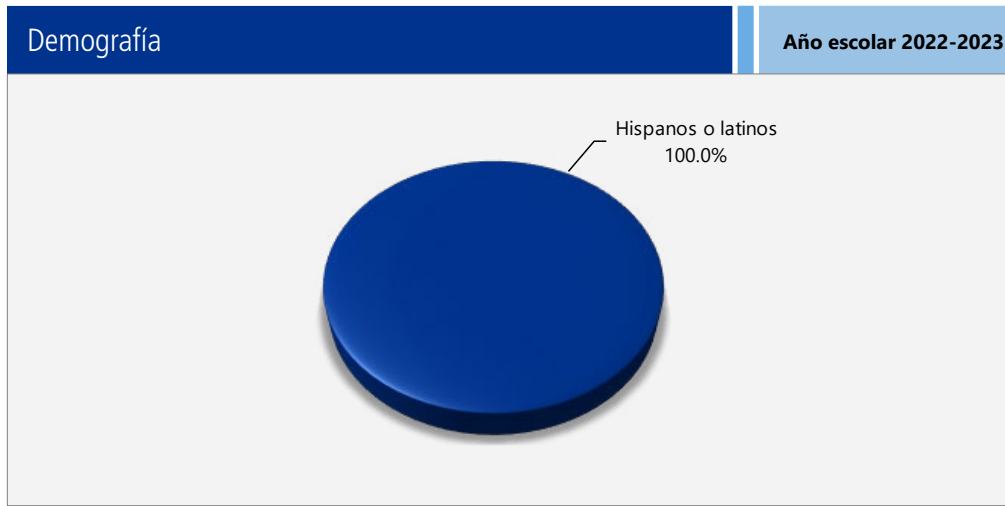
Mesa Directiva

James Cummings, Presidente
 Valori Gallaher, Empleado
 Darren Gilmore, Miembro
 Michael Reid, Miembro
 Kathy Spate, Miembro



Inscripción por grupo de estudiantes

La inscripción total en la escuela fue de 11 estudiantes en el año escolar 2022-2023. La gráfica circular muestra el porcentaje de estudiantes inscritos en cada grupo.

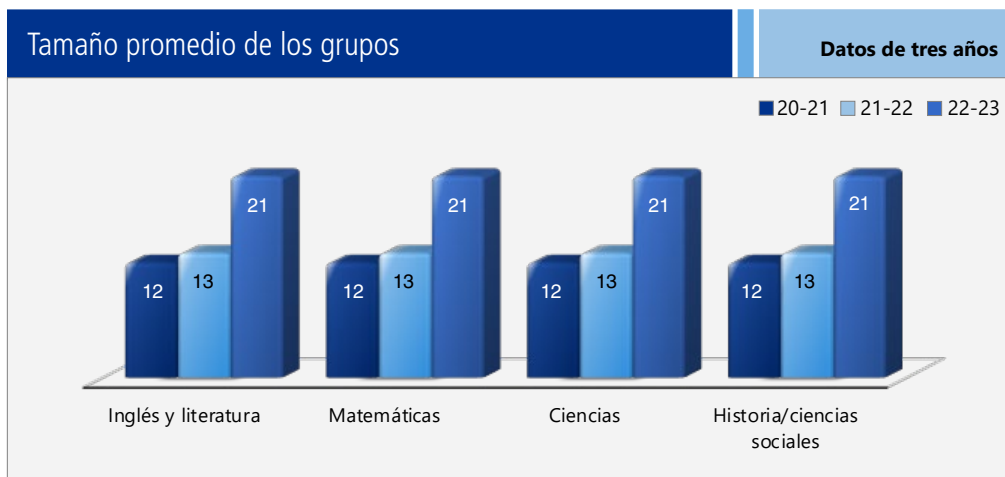


Inscripción por grupo de estudiantes

Demografía	
Año escolar 2022-2023	
Mujeres	27.30%
Hombres	72.70%
No binario	0.00%
Estudiantes del idioma inglés	27.30%
Jóvenes en régimen de acogida familiar	0.00%
Personas sin hogar	9.10%
Migrante	9.10%
Con desventaja socioeconómica	100.00%
Estudiantes con discapacidades	9.10%

Distribución del tamaño de los grupos

El gráfico de barras muestra los datos de tres años para el tamaño promedio de los grupos y la tabla muestra los datos de tres años para la cantidad de salones de clase por tamaño. El número de clases indica cuántos salones de clase se clasifican en cada categoría de tamaño (un rango del total de estudiantes por salón de clase). En el nivel de escuela secundaria, esta información se informa por área de materia en lugar de por grado escolar.



Inscripción por grado

La gráfica de barras muestra el número total de estudiantes inscritos en cada grado para el año escolar 2022-2023.



Número de salones de clase por tamaño **Datos de tres años**

Materia	2020-21			2021-22			2022-23		
	Número de estudiantes								
	1-22	23-32	33+	1-22	23-32	33+	1-22	21-32	33+
Lengua y literatura inglesa	1			1			1		
Matemáticas	1			1			1		
Ciencias	1			1			1		
Historia/Ciencias sociales	1			1			1		





Suspensiones y expulsiones

Esta tabla muestra las tasas de suspensión y expulsión a nivel escolar, estatal y del distrito obtenidas para el período de julio a junio, para cada año escolar completo respectivamente. Nota: Los estudiantes solo se cuentan una vez, independientemente del número de suspensiones.

Suspensiones y expulsiones							Datos de tres años		
	Escuela MARC			Distrito Escolar de Caruthers			California		
	20-21	21-22	22-23	20-21	21-22	22-23	20-21	21-22	22-23
Índices de suspensión	0.00%	19.50%	0.00%	1.60%	4.60%	5.30%	0.20%	3.20%	3.60%
Índices de expulsión	0.00%	0.00%	0.00%	0.00%	0.00%	0.00%	0.00%	0.10%	0.10%

Nota: Es posible que los datos recopilados durante el año escolar 2020-2021 no sean comparables con los últimos años debido a las diferencias en las modalidades de instrucción de la enseñanza en respuesta a la pandemia de COVID-19.

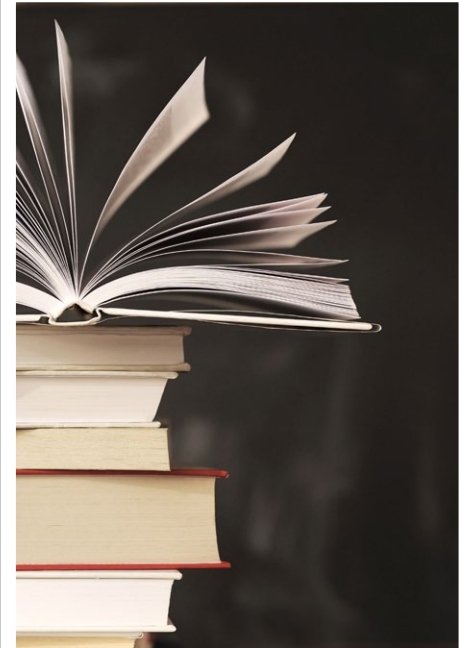
Suspensiones y expulsiones por grupo de estudiantes

Suspensiones y expulsiones por grupo de estudiantes		Año escolar 2022-2023	
Grupo de estudiantes	Tasa de suspensiones	Tasa de expulsiones	
Todos los estudiantes	0.00%	0.00%	
Mujeres	0.00%	0.00%	
Hombres	0.00%	0.00%	
No binario	0.00%	0.00%	
Indios americanos o nativos de Alaska	0.00%	0.00%	
Asiáticos	0.00%	0.00%	
Negros o afroestadounidenses	0.00%	0.00%	
Filipinos	0.00%	0.00%	
Hispanos o latinos	0.00%	0.00%	
Nativos de Hawái o de las islas del Pacífico	0.00%	0.00%	
De dos o más razas	0.00%	0.00%	
Blancos	0.00%	0.00%	
Estudiantes del idioma inglés	0.00%	0.00%	
Jóvenes en régimen de acogida familiar	0.00%	0.00%	
Personas sin hogar	0.00%	0.00%	
Con desventaja socioeconómica	0.00%	0.00%	
Estudiantes que reciben servicios de educación para migrantes	0.00%	0.00%	
Estudiantes con discapacidades	0.00%	0.00%	

Tipos de servicios financiados

Los siguientes programas y servicios se encuentran disponibles en la escuela:

- 6300 Lotería
- 5310 Nutrición Infantil: programas escolares
- 6500 Educación Especial



Desarrollo profesional

El personal de MARC participa de capacitaciones en el trabajo en coordinación con el personal de escuelas preparatorias de enseñanza general. La Escuela preparatoria de Caruthers ofrece jornadas de desarrollo profesional en agosto, antes del inicio de las clases. Asimismo, se ha ofrecido al personal un día de canje para destinar a la capacitación de desarrollo complementario del personal. Los maestros de primero y segundo año participan en el programa Apoyo y Evaluación para Maestros Principiantes (Beginning Teacher Support and Assessment, BTSA) del distrito.

La mayoría de los lunes del año escolar los estudiantes salen más temprano para permitir que los maestros destinen esa hora y media a sesiones de desarrollo profesional.

Días de desarrollo profesional

Cantidad de días escolares dedicados al desarrollo del personal y a la mejora continua

2021-22	40
2022-23	35
2023-24	20



Prueba de condición física de California

Cada primavera, todos los estudiantes de quinto, séptimo y noveno grado tienen que participar en la Prueba de condición física de California (California Physical Fitness Test, PFT). El Fitnessgram es el PFT designado para los estudiantes de las escuelas públicas de California establecido por la Junta Estatal de Educación. Debido a los cambios en la administración de la PFT de 2021-2022 y 2022-2023, solo se requieren resultados de participación para las cinco áreas de acondicionamiento físico.

El objetivo principal de Fitnessgram es animar y ayudar a los estudiantes a establecer hábitos de actividad física regular para toda la vida. La tabla muestra el porcentaje de estudiantes que participan en cada uno de los cinco componentes de acondicionamiento físico en el periodo de pruebas más reciente. Para obtener más información acerca de la PFT de California, visite www.cde.ca.gov/ta/tg/pf.

Prueba de condición física de California					Año escolar 2022-2023
Porcentaje de estudiantes que participan en cada uno de los cinco componentes de acondicionamiento físico					
Grado	Componente 1:	Componente 2:	Componente 3:	Componente 4:	Componente 5:
	Capacidad aeróbica	Fuerza y resistencia abdominal	Fuerza y flexibilidad del extensor del tronco	Fuerza y resistencia de la parte superior del cuerpo	Flexibilidad
5°	100%	100%	100%	100%	100%

Absentismo crónico por grupo de estudiantes

Absentismo crónico por grupo de estudiantes					Año escolar 2022-2023
Grupo de estudiantes	Inscripción acumulativa	Inscripción elegible por absentismo crónico	Conteo de absentismo crónico	Tasa de absentismo crónico	
Todos los estudiantes	46	32	19	59.40%	
Mujeres	15	11	7	63.60%	
Hombres	31	21	12	57.10%	
No binario	0	0	0	0.00%	
Indios americanos o nativos de Alaska	0	0	0	0.00%	
Asiáticos	0	0	0	0.00%	
Negros o afroestadounidenses	1	1	0	0.00%	
Filipinos	0	0	0	0.00%	
Hispanos o latinos	41	30	19	63.30%	
Nativos de Hawái o de las islas del Pacífico	0	0	0	0.00%	
De dos o más razas	0	0	0	0.00%	
Blancos	4	1	0	0.00%	
Estudiantes del idioma inglés	11	7	5	71.40%	
Jóvenes en régimen de acogida familiar	2	1	1	100.00%	
Personas sin hogar	4	3	2	66.70%	
Con desventaja socioeconómica	45	31	19	61.30%	
Estudiantes que reciben servicios de educación para migrantes	5	4	3	75.00%	
Estudiantes con discapacidades	5	4	2	50.00%	

Programas de educación técnica y profesional

Los estudiantes de MARC reciben una preparación que les permite ingresar con éxito al mercado laboral. La mayoría de sus estudiantes están inscritos en Habilidades para la Vida, Liderazgo y varias clases en línea. Los estudiantes pueden inscribirse paralelamente en la Escuela para adultos de Caruthers para acceder a programas de tecnología, que preparan a los estudiantes para ingresar con éxito al mercado laboral.

Participación en educación técnica y profesional

Esta tabla muestra información sobre la participación en los programas de educación técnica y profesional (Career Technical Education, CTE) de la escuela.

Datos sobre educación técnica y profesional	
Escuela MARC	
Participación en 2022-2023	
Cantidad de estudiantes que participaron en un programa de CTE	0
Cantidad de estudiantes que completaron un programa de CTE y obtuvieron un diploma de escuela preparatoria	0%
Porcentaje de cursos de CTE que están secuenciados o articulados entre una escuela y las instituciones de educación superior	0%

Panel de Escuelas de California

El Panel de Escuelas de California (Panel), <https://www.caschooldashboard.org/>, refleja el nuevo sistema de mejora continua y responsabilidad de California, y proporciona información sobre cómo las Agencias de Educación Locales (Local Educational Agency, LEA) y las escuelas satisfacen las necesidades de la diversa población estudiantil de California. El Panel contiene informes que muestran el desempeño de las LEA, las escuelas y los grupos de estudiantes en un conjunto de medidas estatales y locales para ayudar a identificar las fortalezas, los desafíos y las áreas que deben mejorar.

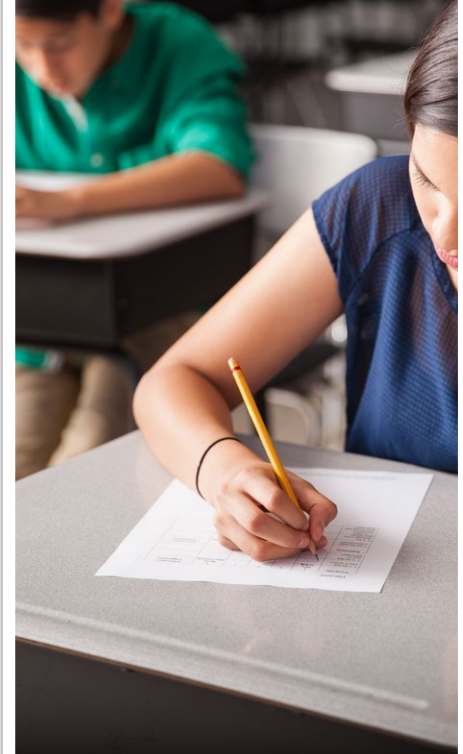


Evaluaciones estatales

Evaluaciones estatales (es decir, el sistema CAASPP, que incluye las Evaluaciones Equilibradas Más Inteligentes Sumativas en para estudiantes en la población de educación general y las CAA para ELA y Matemáticas administradas de tercero a octavo grado y undécimo grado. Solo los estudiantes elegibles pueden participar en la administración de las CAA. Los elementos de las CAA están alineados con estándares alternativos de logros, que están vinculados a los CCSS para los estudiantes con las discapacidades cognitivas más significativas).

El sistema CAASPP abarca las siguientes evaluaciones y los siguientes requisitos para la participación de los estudiantes:

1. **Evaluaciones Equilibradas Más Inteligentes Sumativas y CAA para ELA** de tercero a octavo grado y undécimo grado.
2. **Evaluaciones Equilibradas Más Inteligentes Sumativas y CAA para Matemáticas** de tercero a octavo grado y undécimo grado.
3. **Prueba de Ciencias de California (California Science Test, CAST) y Evaluación Alternativa de California (California Alternate Assessment, CAA) para Ciencias** en quinto y octavo grado, y una vez en la escuela preparatoria (es decir, décimo, decimoprimer y décimo segundo grado).



Resultados del examen CAASPP en Ciencias para todos los estudiantes

La tabla a continuación muestra el porcentaje de estudiantes que cumplen o superan el estándar estatal en la CAASPP, es decir, la Prueba de Ciencias de California (CAST) y la Evaluación Alternativa de California (CAA) para Ciencias de quinto y octavo grado y en la escuela preparatoria (es decir, décimo, decimoprimer o décimo segundo grado).

Porcentaje de estudiantes que cumplen o que superan los estándares estatales	Datos de dos años					
	Escuela MARC		Distrito Escolar de Caruthers		California	
Materia	21-22	22-23	21-22	22-23	21-22	22-23
Ciencias	❖	❖	14.80%	19.57%	29.47%	30.29%

Resultados de la Evaluación CAASPP en ELA y Matemáticas para todos los estudiantes

La tabla a continuación muestra el porcentaje de estudiantes que cumplen o superan los estándares estatales en las Evaluaciones Equilibradas Más Inteligentes Sumativas y las Evaluaciones Alternativas de California (CAA) para la CAASPP en Lengua y Literatura Inglesa (ELA) y Matemáticas para tercero a octavo grado y undécimo grado.

Porcentaje de estudiantes que cumplen o que superan los estándares estatales	Datos de dos años					
	Escuela MARC		Distrito Escolar de Caruthers		California	
Materia	21-22	22-23	21-22	22-23	21-22	22-23
Lengua y Literatura Inglesa/Alfabetización	0%	❖	38%	44%	47%	46%
Matemáticas	0%	❖	27%	29%	33%	34%

CAASPP por grupo de estudiantes: Ciencias, Lengua y Literatura Inglesa y Matemáticas

Los gráficos de las siguientes páginas muestran el porcentaje de estudiantes que cumplieron o superaron los estándares estatales en Ciencias, Lengua y Literatura Inglesa/Alfabetización y Matemáticas de la escuela por grupos de estudiantes.

El "porcentaje de los que cumplen o exceden" se calcula tomando el número total de estudiantes que cumplen o exceden el estándar en la Evaluación Sumativa (Smarter Balanced) además del total del número de estudiantes que cumplen con el estándar en las CAA, dividido entre el total de estudiantes que participaron en ambas evaluaciones.

Nota: El número de estudiantes examinados incluye todos los estudiantes que participaron en el examen independientemente de si recibieron una calificación o no. Sin embargo, el número de estudiantes examinados no es el número que se usó para calcular los porcentajes del nivel de logro. Los porcentajes de nivel de logro se calcularon solamente con los estudiantes que fueron calificados.

❖ Las calificaciones no se muestran cuando el número de estudiantes evaluados es de 10 o menos, ya sea porque el número de estudiantes en esta categoría es demasiado pequeño para una precisión estadística o para proteger la privacidad de los estudiantes.



Resultados de la CAASPP por grupo de estudiantes: Ciencias (escuela preparatoria)

Porcentaje de estudiantes que cumplen o que superan los estándares estatales					Año escolar 2022-2023
Ciencias					
Grupo	Inscripción total	Número examinado	Porcentaje examinado	Porcentaje no examinado	Porcentaje de estudiantes que cumplen o exceden
Todos los estudiantes	❖	❖	❖	❖	❖
Mujeres	❖	❖	❖	❖	❖
Hombres	❖	❖	❖	❖	❖
Indios americanos o nativos de Alaska	❖	❖	❖	❖	❖
Asiáticos	❖	❖	❖	❖	❖
Negros o afroestadounidenses	❖	❖	❖	❖	❖
Filipinos	❖	❖	❖	❖	❖
Hispanos o latinos	❖	❖	❖	❖	❖
Nativos de Hawái o de las islas del Pacífico	❖	❖	❖	❖	❖
De dos o más razas	❖	❖	❖	❖	❖
Blancos	❖	❖	❖	❖	❖
Estudiantes del idioma inglés	❖	❖	❖	❖	❖
Jóvenes en régimen de acogida familiar	❖	❖	❖	❖	❖
Personas sin hogar	❖	❖	❖	❖	❖
Ejército	❖	❖	❖	❖	❖
Con desventaja socioeconómica	❖	❖	❖	❖	❖
Estudiantes que reciben servicios de educación para migrantes	❖	❖	❖	❖	❖
Estudiantes con discapacidades	❖	❖	❖	❖	❖

❖ Las calificaciones no se muestran cuando el número de estudiantes evaluados es de 10 o menos, ya sea porque el número de estudiantes en esta categoría es demasiado pequeño para una precisión estadística o para proteger la privacidad de los estudiantes.





Resultados de la CAASPP por grupo de estudiantes: Lengua y Literatura Inglesa (de 11.º grado)

Porcentaje de estudiantes que cumplen o que superan los estándares estatales					Año escolar 2022-2023
Lengua y Literatura Inglesa					
Grupo	Inscripción total	Número examinado	Porcentaje examinado	Porcentaje no examinado	Porcentaje de estudiantes que cumplen o exceden
Todos los estudiantes	❖	❖	❖	❖	❖
Mujeres	❖	❖	❖	❖	❖
Hombres	❖	❖	❖	❖	❖
Indios americanos o nativos de Alaska	❖	❖	❖	❖	❖
Asiáticos	❖	❖	❖	❖	❖
Negros o afroestadounidenses	❖	❖	❖	❖	❖
Filipinos	❖	❖	❖	❖	❖
Hispanos o latinos	❖	❖	❖	❖	❖
Nativos de Hawái o de las islas del Pacífico	❖	❖	❖	❖	❖
De dos o más razas	❖	❖	❖	❖	❖
Blancos	❖	❖	❖	❖	❖
Estudiantes del idioma inglés	❖	❖	❖	❖	❖
Jóvenes en régimen de acogida familiar	❖	❖	❖	❖	❖
Personas sin hogar	❖	❖	❖	❖	❖
Ejército	❖	❖	❖	❖	❖
Con desventaja socioeconómica	❖	❖	❖	❖	❖
Estudiantes que reciben servicios de educación para migrantes	❖	❖	❖	❖	❖
Estudiantes con discapacidades	❖	❖	❖	❖	❖

❖ Las calificaciones no se muestran cuando el número de estudiantes evaluados es de 10 o menos, ya sea porque el número de estudiantes en esta categoría es demasiado pequeño para una precisión estadística o para proteger la privacidad de los estudiantes.





Resultados de la CAASPP por grupo de estudiantes: Matemáticas (de 11.º grado)

Porcentaje de estudiantes que cumplen o que superan los estándares estatales					Año escolar 2022-2023
Matemáticas					
Grupo	Inscripción total	Número examinado	Porcentaje examinado	Porcentaje no examinado	Porcentaje de estudiantes que cumplen o exceden
Todos los estudiantes	❖	❖	❖	❖	❖
Mujeres	❖	❖	❖	❖	❖
Hombres	❖	❖	❖	❖	❖
Indios americanos o nativos de Alaska	❖	❖	❖	❖	❖
Asiáticos	❖	❖	❖	❖	❖
Negros o afroestadounidenses	❖	❖	❖	❖	❖
Filipinos	❖	❖	❖	❖	❖
Hispanos o latinos	❖	❖	❖	❖	❖
Nativos de Hawái o de las islas del Pacífico	❖	❖	❖	❖	❖
De dos o más razas	❖	❖	❖	❖	❖
Blancos	❖	❖	❖	❖	❖
Estudiantes del idioma inglés	❖	❖	❖	❖	❖
Jóvenes en régimen de acogida familiar	❖	❖	❖	❖	❖
Personas sin hogar	❖	❖	❖	❖	❖
Ejército	❖	❖	❖	❖	❖
Con desventaja socioeconómica	❖	❖	❖	❖	❖
Estudiantes que reciben servicios de educación para migrantes	❖	❖	❖	❖	❖
Estudiantes con discapacidades	❖	❖	❖	❖	❖

❖ Las calificaciones no se muestran cuando el número de estudiantes evaluados es de 10 o menos, ya sea porque el número de estudiantes en esta categoría es demasiado pequeño para una precisión estadística o para proteger la privacidad de los estudiantes.





Índices de deserción escolar y graduación

Esta tabla muestra los índices de deserción escolar y graduación correspondientes al período de tres años más reciente del cual hay datos disponibles. El índice de graduación de la cohorte ajustada de cuatro años es la cantidad de estudiantes que se gradúan en cuatro años con un diploma regular de escuela preparatoria dividida por la cantidad de estudiantes que forman la cohorte ajustada de la clase que se gradúa. Desde el comienzo de noveno grado (o el primer grado de la escuela preparatoria), los estudiantes que ingresan a ese grado por primera vez forman una cohorte que es "ajustada" al agregar los estudiantes que se transfieren posteriormente a la cohorte y restar los estudiantes que se transfieren posteriormente.

Índices de deserción escolar y graduación	Datos de tres años					
	Índice de graduación			Índice de deserción escolar		
	20-21	21-22	22-23	20-21	21-22	22-23
Escuela MARC	75.00%	63.60%	78.60%	25.00%	27.30%	21.40%
Distrito Escolar de Caruthers	91.30%	94.00%	96.70%	2.70%	2.70%	2.20%
California	83.60%	87.00%	86.20%	9.40%	7.80%	8.20%

Tasa de graduación por grupo de estudiantes (tasas de cohortes a cuatro años)

Tasa de graduación por grupo de estudiantes	Año escolar 2022-2023		
Grupo de estudiantes	Cantidad de estudiantes en la cohorte	Cantidad de graduados en la cohorte	Tasa de graduación de la cohorte
Todos los estudiantes	14	11	78.60%
Mujeres	❖	❖	❖
Hombres	❖	❖	❖
No binario	❖	❖	❖
Indios americanos o nativos de Alaska	❖	❖	❖
Asiáticos	❖	❖	❖
Negros o afroestadounidenses	❖	❖	❖
Filipinos	❖	❖	❖
Hispanos o latinos	11	8	72.70%
Nativos de Hawái o de las islas del Pacífico	❖	❖	❖
De dos o más razas	❖	❖	❖
Blancos	❖	❖	❖
Estudiantes del idioma inglés	❖	❖	❖
Jóvenes en régimen de acogida familiar	❖	❖	❖
Personas sin hogar	❖	❖	❖
Con desventaja socioeconómica	14	11	78.60%
Estudiantes que reciben servicios de educación para migrantes	❖	❖	❖
Estudiantes con discapacidades	❖	❖	❖

Para obtener más información sobre la Tasa de Graduación para Cohorte Ajustada a Cuatro Años (Four-Year Adjusted Cohort Graduation Rate, ACGR), visite la página web de Tasa de Graduación para Cohorte Ajustada del CDE en <https://www.cde.ca.gov/ds/ad/acgrinfo.asp>.

❖ Las calificaciones no se muestran cuando el número de estudiantes evaluados es de 10 o menos, ya sea porque el número de estudiantes en esta categoría es demasiado pequeño para una precisión estadística o para proteger la privacidad de los estudiantes.

Cursos de colocación anticipada

La siguiente es una lista de los cursos de colocación anticipada (Advanced Placement, AP) que se ofrecen donde hay inscripciones a cursos de, al menos, un estudiante.

Cursos de colocación anticipada	
Año escolar 2022-2023	
Porcentaje de estudiantes inscritos en cursos de AP	0%
Cantidad de cursos de AP que brinda la escuela	0
Cantidad de cursos de AP que se ofrecen	
Informática	0
Inglés	0
Artes plásticas y escénicas	0
Lengua extranjera	0
Matemáticas	0
Ciencias	0
Ciencias Sociales	0

Cursos de admisión a la Universidad de California (University of California, UC) o a la Universidad Estatal de California (California State University, CSU)

La tabla muestra dos medidas relacionadas con los cursos de la escuela que se necesitan para ingresar a la Universidad de California y a la Universidad Estatal de California del año más reciente sobre el cual hay datos disponibles. Para obtener información más detallada, visite <http://dq.cde.ca.gov/dataquest>. Para obtener información sobre los requisitos de ingreso generales, visite la página web Información sobre el ingreso a la UC en <http://admission.universityofcalifornia.edu>. Para obtener información sobre el ingreso, las solicitudes y la matrícula, consulte la página web de la CSU en www.calstate.edu/admission/admission.shtml.

Ingreso a la UC/CSU	
Escuela MARC	
Año escolar 2021-2022 y 2022-2023	
Porcentaje de estudiantes inscritos en los cursos que se necesitan para ingresar a la UC/CSU en 2022-2023	0.00%
Porcentaje de graduados que completaron todos los cursos que se necesitan para ingresar a la UC/CSU en 2021-2022	0.00%



Libros de texto y materiales educativos

Los libros de texto del Distrito Escolar Unificado de Caruthers se apegan a los estándares, y cada año se evalúan sus condiciones y se hacen los reemplazos correspondientes. Hay libros de texto y materiales disponibles para todos los estudiantes. La audiencia pública más reciente se celebró el 25 de septiembre de 2023.

Lista de libros de texto y materiales educativos

Año escolar 2023-2024

Materia	Libro de texto	Adoptados
Todas las materias	Edmentum Online Curriculum	2023

Buen estado de la instalación escolar

La tabla muestra los resultados de la inspección más reciente que se realizó en la escuela usando la Herramienta de inspección de instalaciones (Facility Inspection Tool, FIT) o el formulario escolar equivalente. Esta inspección determina el buen estado de la instalación escolar; usa las calificaciones: en buenas condiciones, condiciones regulares o malas condiciones. El resumen general de las condiciones de la instalación se califica en: ejemplar, bueno, regular o malo. No se encontraron deficiencias cuando se realizó la inspección de las instalaciones de la escuela.

Buen estado de la instalación escolar

Año escolar 2023-2024

Elementos inspeccionados	Estado de mantenimiento
Sistemas: Fugas de gas, alcantarillado, sistemas mecánicos (calefacción, ventilación y climatización)	Bueno
Interior: Superficies interiores (pisos, techos, paredes y marcos de las ventanas)	Bueno
Limpieza: Control de plagas/pestes, limpieza general	Bueno
Eléctrico: Sistemas eléctricos	Bueno
Sanitarios y bebederos: Sanitarios, lavabos y bebederos	Bueno
Seguridad: Prevención de incendios, sistemas de emergencia, materiales peligrosos	Bueno
Estructura: Condición de las estructuras, techos	Bueno
Exterior: Ventanas, puertas, rejas, bardas, terrenos y patios de juego	Bueno
Resumen general de las condiciones de la instalación	Ejemplar
Fecha del informe más reciente de la FIT	9/28/2023

Instalaciones escolares

La sede de la escuela MARC está ubicada en el extremo oeste del campus de la Escuela preparatoria de Caruthers. En el otoño de 2010, se realizó en el lugar una inspección para detectar peligros relacionados con las conexiones eléctricas, las tuberías, la elevación, los tejados y la seguridad contra incendios. El lugar recibió la aprobación correspondiente para seguir funcionando como el campus de la Escuela preparatoria MARC. Las instalaciones de MARC incluyen cuatro salones de clases móviles.

Si bien no hay reparaciones por completar, hay partes del establecimiento que están en proceso. Por ejemplo, un toldo, cercas y arbustos frente al área de estacionamiento. Recientemente se completó un nuevo cobertizo de almacenamiento en el lado sur del campus.

El estado general de la escuela es bueno y la limpieza se realiza diariamente. Habitualmente la limpieza diaria está a cargo de una única persona.

Hay un sistema de vigilancia tanto en la zona de los salones de clases como en el exterior para preservar la seguridad de los estudiantes. Los administradores de la sede o los maestros se encuentran en la sede siempre que hay estudiantes presentes.

Disponibilidad de libros de texto y materiales educativos

La siguiente es una lista del porcentaje de estudiantes que no cuentan con sus propios libros de texto y materiales educativos asignados.

Porcentaje de estudiantes que no cuentan con materiales por materia

Año escolar 2023-2024

Lectura/Lengua y literatura inglesa	0%
Matemáticas	0%
Ciencias	0%
Historia/Ciencias sociales	0%
Artes visuales y escénicas	0%
Lengua extranjera	0%
Salud	0%
Equipo de laboratorio de ciencias	0%

Vigencia de los libros de texto

Esta tabla muestra la fecha en que se llevó a cabo la audiencia pública más reciente donde se adoptó una resolución sobre la suficiencia de los materiales educativos.

Vigencia de los libros de texto

Año escolar 2023-2024

Fecha de recolección de datos	9/25/2023
-------------------------------	-----------

Calidad de los libros de texto

La tabla siguiente presenta los criterios requeridos para escoger los libros de texto y los materiales educativos.

Calidad de los libros de texto

Año escolar 2023-2024

Criterios	Sí/No
¿Los libros de texto han sido adoptados de la lista más reciente aprobada por el estado o por la junta rectora local?	Sí



Colocación y preparación de maestros

Los datos sobre maestros que se muestran en este SARC se refieren a los años escolares 2020-21 y 2021-22. Los datos sobre maestros que se muestran en el SARC 2022-2023 no estarán disponibles hasta el 1.º de febrero de 2024 y, por lo tanto, no se incluyen. Estas tablas muestran la cantidad y el porcentaje de autorizaciones o asignaciones de maestros, así como la cantidad total y el porcentaje de puestos de enseñanza a nivel escolar, estatal y del distrito. Por preguntas relacionadas con la asignación de maestros fuera de su área de competencia en la asignatura o con el estado de la acreditación de los maestros, visite el sitio web de la Comisión de California para la Acreditación de Maestros en <https://www.ctc.ca.gov/>.

Colocación y preparación de maestros					Año escolar 2020-2021	
Autorización/asignación	Número de escuela	Porcentaje de escuelas	Número de distrito	Porcentaje de distrito	Número del estado	Porcentaje del estado
Totalmente acreditado (en forma preliminar o autorizada) para la asignatura y la colocación de los estudiantes (asignados apropiadamente)	0.0	0.0%	60.9	79.8%	228,366.1	83.1%
Titulares de una acreditación para práctica profesional con asignación apropiada	0.0	0.0%	4.2	5.5%	4,205.9	1.5%
Maestros sin acreditación y asignaciones incorrectas (designación "no efectivo" según ESSA)	0.3	34.5%	5.7	7.5%	11,216.7	4.1%
Maestros acreditados con asignaciones fuera de campo (designación "fuera de campo" según ESSA)	0.0	0.0%	1.7	2.3%	12,115.8	4.4%
Desconocido	0.7	65.5%	3.7	4.9%	18,854.3	6.9%
Puestos de maestros en total	1.1	100.0%	76.4	100.0%	274,759.1	100.0%

Colocación y preparación de maestros					Año escolar 2021-2022	
Autorización/asignación	Número de escuela	Porcentaje de escuelas	Número de distrito	Porcentaje de distrito	Número del estado	Porcentaje del estado
Totalmente acreditado (en forma preliminar o autorizada) para la asignatura y la colocación de los estudiantes (asignados apropiadamente)	0.2	18.2%	59.2	74.2%	234,405.2	84.0%
Titulares de una acreditación para práctica profesional con asignación apropiada	0.8	74.6%	4.9	6.2%	4,853.0	1.7%
Maestros sin acreditación y asignaciones incorrectas (designación "no efectivo" según ESSA)	0.0	6.4%	2.1	2.7%	12,001.5	4.3%
Maestros acreditados con asignaciones fuera de campo (designación "fuera de campo" según ESSA)	0.0	0.0%	4.5	5.7%	11,953.1	4.3%
Desconocido	0.0	0.0%	9.0	11.3%	15,831.9	5.7%
Puestos de maestros en total	1.1	100.0%	79.9	100.0%	279,044.8	100.0%

Nota: Los datos de estas tablas se basan en el estado de equivalente de tiempo completo (Full Time Equivalent, FTE). Un FTE equivale a un miembro del personal que trabaja a tiempo completo. Un FTE también puede representar a dos miembros del personal que trabajan el 50 % cada uno del tiempo completo. Asimismo, una asignación se define como un puesto al que es asignado un educador según el entorno, la asignatura y el nivel de grado correspondiente. Una autorización se define como los servicios que está autorizado a suministrar un educador a los estudiantes.

Los datos provienen del Sistema de Contabilidad de Asignaciones de California (California State Assignment Accountability System, CalSAAS) suministrado por la Comisión para la Acreditación de Maestros. Para obtener más información sobre el CalSAAS, visite la página web de CALPADS en <https://www.cde.ca.gov/ds/sp/cl/calpadsupdfash201.asp>.

Para obtener más información sobre las definiciones que se describieron anteriormente, consulte la página web de Definiciones Actualizadas Equidad de Maestros en <https://www.cde.ca.gov/pd/ee/teacherequitydefinitions.asp>.





Maestros sin acreditación y asignaciones incorrectas (considerados "no efectivos" según ESSA)

Esta tabla muestra el número de autorizaciones/asignaciones de maestros, así como la cantidad total de maestros sin acreditación y asignaciones incorrectas a nivel escolar. Por preguntas relacionadas con los permisos, las exenciones y las asignaciones incorrectas de maestros, visite el sitio web de la Comisión de California para la Acreditación de Maestros en <https://www.ctc.ca.gov/>.

Maestros sin acreditación y asignaciones incorrectas	Datos de dos años	
	Autorización/asignación	2020-21
Permisos y exenciones	0.2	0.0
Asignaciones incorrectas	0.1	0.0
Puestos vacantes	0.0	0.0
Total de maestros sin acreditación y asignaciones incorrectas	0.3	0.0

Maestros acreditados con asignaciones fuera de campo (considerados "fuera de campo" según ESSA)

Esta tabla muestra la cantidad de maestros y el total de maestros con la designación fuera de campo a nivel escolar.

Para obtener más información sobre las definiciones que se describieron anteriormente, consulte el Manual de Asignaciones de la Comisión de California para la Acreditación de Maestros en <https://www.ctc.ca.gov/credentials/manuals>.

Maestros acreditados con asignaciones fuera de campo	Datos de dos años	
	Indicador	2020-21
Maestros acreditados autorizados con un permiso o una exención	0.0	0.0
Opciones para asignaciones locales	0.0	0.0
Total de maestros fuera de campo	0.0	0.0

Asignaciones a clase

Esta tabla muestra la cantidad de maestros y el total de maestros con la designación fuera de campo a nivel escolar.

Los datos sobre asignaciones incorrectas o puestos vacantes para maestros deben encontrarse disponibles en la oficina del personal del distrito.

Asignaciones a clase	Datos de dos años	
	Indicador	2020-21
Asignaciones incorrectas para estudiantes del idioma inglés (un porcentaje de todas las clases con estudiantes del idioma inglés que dictan los maestros con asignaciones incorrectas)	0.0%	11.1%
Sin acreditación, permiso ni autorización para enseñar (un porcentaje de todas las clases que dictan los maestros sin un registro de autorización para enseñar)	0.0%	0.0%

Los datos provienen del Sistema de Contabilidad de Asignaciones de California (California State Assignment Accountability System, CalSAAS) suministrado por la Comisión para la Acreditación de Maestros. Para obtener más información sobre el CalSAAS, visite la página web de CALPADS en <https://www.cde.ca.gov/ds/sp/cl/calpadsupdf201.asp>.

Para obtener más información sobre las definiciones que se describieron anteriormente, consulte la página web de Definiciones Actualizadas Equidad de Maestros en <https://www.cde.ca.gov/pd/ee/teacherequitydefinitions.asp>.

Acceso público a Internet

El acceso a Internet está disponible en las bibliotecas públicas y otros lugares accesibles al público (por ejemplo, la Biblioteca Estatal de California). Por lo general, el acceso a Internet de las bibliotecas y los lugares públicos se proporciona según el orden de llegada. Otras restricciones de utilización incluyen las horas de uso, el tiempo durante el que una computadora puede usarse (dependiendo de la disponibilidad), los tipos de programas disponibles en cada estación de trabajo y la capacidad para imprimir documentos.

Asesores académicos y personal de apoyo escolar

Esta tabla muestra información sobre los asesores académicos y el personal de apoyo escolar y su equivalente de tiempo completo (full-time equivalent, FTE).

Datos sobre la proporción de estudiantes con respecto a asesores académicos y el personal de apoyo escolar

Año escolar 2022-2023

	Proporción
Estudiantes con respecto a asesores académicos	5:1
Personal de apoyo	FTE
Asesor (académico, social/ de comportamiento o desarrollo profesional)	1.00
Maestro de biblioteca y medios audiovisuales (bibliotecario)	0.00
Personal de servicio de biblioteca y medios audiovisuales (auxiliar docente)	0.25
Psicólogo	0.33
Trabajador social	0.00
Enfermero	0.50
Especialista del habla, lenguaje y audición	0.25
Especialista de recursos (no docente)	0.00

Datos financieros

Los datos financieros que se muestran en este SARC se refieren al año fiscal 2021-2022. La información fiscal más actualizada proporcionada por el estado siempre es dos años anterior al año escolar presente, y un año anterior a la mayoría de los datos incluidos en este informe. Para conocer más detalles sobre los gastos escolares en todos los distritos de California, consulte la página de Gastos actuales en educación y gastos por estudiante, del Departamento de Educación de California (California Department of Education, CDE), en www.cde.ca.gov/ds/fd/ec. Para obtener información sobre los sueldos de los maestros en todos los distritos de California, consulte la página Salarios y prestaciones acreditados, del CDE, en www.cde.ca.gov/ds/fd/cs. Para buscar gastos y sueldos para un distrito escolar específico, consulte la página Ed-Data, en www.ed-data.org.

Datos financieros del distrito

Esta tabla muestra información sobre los sueldos de los maestros y del personal administrativo del distrito y compara las cifras con los promedios estatales de los distritos de tipo y tamaño similares. Nota: Los datos sobre salarios del distrito no incluyen los beneficios.

Datos sobre sueldos	Año fiscal 2021-2022	
	Distrito Escolar de Caruthers	Distrito de tamaño similar
Sueldo de un maestro principiante	\$49,554	\$47,615
Sueldo medio de un maestro	\$72,585	\$75,580
Sueldo más alto de un maestro	\$101,126	\$100,485
Sueldo promedio de un director de escuela primaria	\$124,825	\$114,066
Sueldo promedio de un director de escuela preparatoria	\$119,300	\$125,385
Sueldo del superintendente	\$162,407	\$157,977
Sueldos de los maestros: porcentaje del presupuesto	25.61%	27.82%
Sueldos de administrativos: porcentaje del presupuesto	4.04%	5.78%

Comparación de datos financieros

Esta tabla muestra los gastos escolares por estudiante de fuentes no restringidas y el sueldo promedio de un maestro, y lo compara con los datos del distrito y estatales.

Comparación de datos financieros	Año fiscal 2021-2022	
	Gastos por estudiante de fuentes no restringidas	Sueldo anual promedio de un maestro
Escuela MARC	\$28,586	\$56,459
Distrito Escolar de Caruthers	\$12,176	\$75,697
California	\$7,607	\$77,993
Escuela y distrito: diferencia porcentual	+134.8%	-25.4%
Escuela y California: diferencia porcentual	+275.8%	-27.6%

Datos financieros escolares

La tabla siguiente muestra el sueldo promedio de un maestro y un desglose de los gastos escolares por estudiante de fuentes restringidas y no restringidas.

Datos financieros escolares	
Año fiscal 2021-2022	
Gastos totales por estudiante	\$42,194
Gastos por estudiante de fuentes restringidas	\$13,608
Gastos por estudiante de fuentes no restringidas	\$28,586
Sueldo anual promedio de un maestro	\$56,459



Gastos por estudiante

Los gastos adicionales o restringidos provienen de dinero cuyo uso está controlado por la ley o por el donador. El dinero que el distrito o la junta gobernante ha designado para fines específicos no se considera restringido. Los gastos básicos o no restringidos son de dinero cuyo uso, excepto para lineamientos generales, no está controlado por la ley o por el donador.

El Departamento de Educación de California, la escuela y las oficinas distritales proporcionaron los datos para el SARC de este año. Para obtener más información sobre las escuelas y los distritos de California y las comparaciones de la escuela con el distrito, el condado y el estado, consulte la página DataQuest at <http://dq.cde.ca.gov/dataquest>. DataQuest es un recurso en línea que proporciona informes sobre responsabilidad, datos de pruebas, inscripción, graduados, deserciones, inscripciones a cursos, personal y datos sobre los estudiantes del idioma inglés. De acuerdo con la Sección 35256 del Código de Educación, cada distrito escolar debe hacer copias en papel de su informe anual actualizado, disponible, previa solicitud, a más tardar el 1.º de febrero de cada año.

Todos los datos son precisos a partir de enero de 2024.

Informe de Responsabilidad Escolar

PUBLICADO POR:

SIA School
Innovations
& Achievement
www.sia-us.com | 800.487.9234