



¿Qué es nuestro plan estratégico?



Metas estratégicas

Afirmaciones concretas y descriptivas que describen los resultados que nos gustaría para nuestros estudiantes, personal, familias, comunidad y el distrito. Cada año, tomamos medidas específicas para ayudar a lograr nuestras metas estratégicas.



Objetivos anuales

Acciones específicas que estamos tomando para alcanzar nuestras metas estratégicas. Los objetivos anuales son específicos, se pueden medir, se toma acción, son realistas y tienen un plazo determinado. Cada año analizaremos la información y actualizaremos nuestros objetivos anuales. Supervisamos nuestros avances continuos para satisfacer las metas y enfocarnos en mejoramientos continuos.



Indicadores

La información obtenida y analizada para medir nuestro avance. Analizamos indicadores múltiples, recopilando información cualitativa y cuantitativa a través de encuestas, informes y evaluaciones.



Indicadores y objetivos del desempeño

Los estándares que establecemos para ayudarnos a determinar nuestro avance para satisfacer nuestras metas.



Informe para la comunidad

El informe formal que publicamos anualmente y ofrecemos a nuestra comunidad, que destaca las medidas que estamos tomando para lograr nuestras metas estratégicas. También mantenemos un informe anual acerca de nuestros indicadores de desempeño y avance para satisfacer nuestros objetivos.



Visite

www.ksd.org/strategicplan

Para ver los indicadores y objetivos de desempeño del Distrito Escolar de Kennewick de K-12

Compromiso de Equidad

La junta directiva del Distrito Escolar de Kennewick reconoce y valora la diversidad en nuestra comunidad y nuestras escuelas, apreciando las fortalezas y experiencias únicas y diversas de nuestros estudiantes, personal y familias. Estamos comprometidos en brindar un entorno de equidad e inclusivo para todos los estudiantes, personal y familias. Estamos comprometidos a apoyar el mejoramiento y desarrollo de sistemas equitativos para cerrar las diferencias de los logros y oportunidades de los estudiantes y para tratar cualquier racismo o prejuicio y/o sistemas de injusticia que existe dentro del Distrito Escolar de Kennewick. Reconocemos nuestra responsabilidad de asegurar que los entornos educativos y de trabajo sean seguros y civiles, libres de cualquier tipo de discriminación, racismo y opresión; y nos comprometemos a asegurar que la diversidad sea respetada y motivada.



Nuestra visión

Todos los estudiantes de KSD son bien conocidos, están seguros y destinados a alcanzar su más alto potencial



METAS ESTRATÉGICAS

ESTUDIANTES



PREPARADOS PARA SU FUTURO



ALUMNOS PARTICIPANTES



SEGUROS, CONOCIDOS Y VALORADOS

FAMILIA



SOCIOS CLAVE

PERSONAL



SEGUROS, RESPETADOS Y VALORADOS

COMUNIDAD



COLABORADORES IMPORTANTES

DISTRITO



INNOVADOR, PROACTIVO Y RESPONSABLE

Nuestra misión

Ofrecer un entorno seguro en el cual todos los estudiantes alcancen su más alto potencial y graduarse bien preparados para tener éxito en su educación después de la preparatoria, su empleo y su vida.

Estudiantes

META: Todos los estudiantes están seguros, son conocidos y valorados



- *Seguros física, socioemocional e intelectualmente.*
- *Bien conocidos por sus maestros, el personal y entre sí.*
- *Valorados por sus cualidades y orígenes diversos.*

Objetivos anuales 2023-24

Seguridad y protección estudiantil

- Desarrollar e implementar estrategias para seguir reflejando altas expectativas y responsabilidad por el comportamiento del estudiante.
- Proporcionar revisión y capacitación sobre el comportamiento del estudiante y los reglamentos de disciplina para garantizar expectativas y su implementación consistente en todas las escuelas.
- Plan de gestión de emergencias general actualizado implementado; que proporciona a todos los administradores capacitación de repaso en el comando de incidentes y la colaboración con el departamento de Policía de Kennewick (KPD) para realizar simulacros de seguridad en todas las escuelas durante el año.
- Ampliar el programa de oficiales de recursos escolares, en colaboración con KPD, a todas las escuelas secundarias.
- Iniciar la implementación del programa de oficiales de seguridad escolar.

Bienestar socioemocional estudiantil

- Desarrollar e implementar protocolos administrativos para la encuesta anual en todo el distrito "Seguros, conocidos y valorados" para garantizar la consistencia de los datos.
- Colaborar con Comprehensive Healthcare para brindar a los estudiantes de secundaria y preparatoria acceso a terapeutas de salud mental en la escuela.
- Implementar el programa de consejería escolar en todo el distrito centrado en el desarrollo socio académico, profesional, y socioemocional del estudiante.

Asistencia/participación estudiantil

- Desarrollar e implementar estrategias para seguir transmitiendo altas expectativas y responsabilidad por la asistencia del estudiante.
- Fortalecer los esfuerzos de la junta de participación comunitaria para ayudar a identificar las principales causas de las faltas/ausencias de los estudiantes y proporcionar recursos e intervenciones para ayudar a volver a involucrar a los estudiantes en la escuela.

Voz y valor estudiantil

- Ampliar los esfuerzos de participación estudiantil a través del consejo asesor estudiantil del superintendente y la nueva estructura de representantes estudiantiles en la junta estudiantil.
- Realizar sesiones semestrales para escuchar a los estudiantes de secundaria y preparatoria para obtener comentarios sobre las áreas de fortaleza y oportunidades de crecimiento del distrito y de la escuela.

Indicadores y objetivos de desempeño (Vea los resultados del 2022-23: www.ksd.org/strategicplan)

- $\geq 90\%$ de los estudiantes informan sentirse seguros, incluidos y bienvenidos en la escuela.
- El % de estudiantes que asisten regularmente a la escuela aumenta en $\geq 2.0\%$ cada año durante los próximos cuatro años.
- El % de estudiantes que reciben medidas de disciplina fuera de la escuela disminuye en $\geq 0.2\%$ cada año.

Estudiantes

META: Todos los estudiantes son alumnos participantes



- *Proporcionarles enseñanza relevante, rigurosa e interactiva.*
- *Recibiendo apoyos individualizados, equitativos e inclusivos.*
- *Teniendo acceso a las clases, actividades y atletismo diverso que se ofrece.*
- *Avanzando, creciendo anualmente, y satisfaciendo los niveles fundamentales de acuerdo con su grado.*

Objetivos anuales 2023-24

Apoyo para el aprendizaje estudiantil

- Brindar servicios de tutoría en línea de dosis alta para estudiantes y ayuda con la tarea las 24 horas, los 7 días de la semana, para estudiantes de preparatoria a través de Varsity Tutors.
- Realizar evaluaciones de proyección universal para estudiantes de primaria para identificar a aquellos que puedan calificar para la colocación en el programa para estudiantes altamente capacitados.

Plan de estudios y enseñanza

- Realizar una revisión del plan de estudios, evaluación de materiales de enseñanza, y adopción de matemáticas para K-5°.
- Revisar y actualizar el plan de lectoescritura del distrito.
- Realizar una revisión del plan de estudios de artes del idioma inglés (ELA) para K-5°.
- Realizar una revisión del plan de estudios y evaluación de materiales/equipo de enseñanza para artes visuales y escénicas.
- Implementar un nuevo requisito de artes para la escuela secundaria para garantizar que cada estudiante reciba enseñanza en al menos una disciplina artística durante los grados K-8°.
- Restructurar el plan de estudios, la línea de tiempo y proceso de revisión de los materiales de enseñanza del distrito.

Programas

- Realizar revisiones del programa de educación técnica y profesional del distrito.
- Realizar una revisión del programa alternativo de idiomas del distrito.
- Brindar capacitación, recursos y apoyo a las escuelas y maestros para fortalecer y ampliar las prácticas de inclusión y el acceso al plan de estudios de educación general para estudiantes con planes de educación individualizados (IEP).

Avance y crecimiento académico estudiantil

- Desarrollar e implementar estrategias para seguir transmitiendo expectativas elevadas y responsabilidad para el rendimiento académico y desempeño estudiantil.
- Desarrollar informes de datos y brindar capacitación para administradores en el uso del almacén de datos/tablero Unified Insights.
- Revisar y actualizar los indicadores de rendimiento del distrito y los objetivos de crecimiento y competencia estudiantil.
- Realizar un estudio piloto de evaluación comparativa del uso de evaluaciones del distrito Star y MAP.
- Refinar los requisitos, plazos y plantillas del plan de mejoras escolares para alinearse con los planes de mejoramiento del distrito y continuar celebrando y reconociendo a las escuelas por el avance hacia las metas.

Indicadores y objetivos de desempeño (Vea los resultados del 2022-23: www.ksd.org/strategicplan)

- El índice de% de inclusión para estudiantes con IEP aumenta $\geq 3.0\%$ cada año durante los próximos cuatro años.
- $\geq 90\%$ de los estudiantes de secundaria y preparatoria informan tener acceso a diversas clases, actividades, y deportes.
- El % de estudiantes de secundaria y preparatoria que participan en al menos un deporte o actividad aumenta $\geq 1.0\%$ cada año durante los próximos cuatro años.
- El % de estudiantes que logran un crecimiento anual, cumplen con los estándares de nivel de grado y satisfacen los requisitos para graduarse aumenta $\geq 3.0\%$ cada año durante los próximos cuatro años.
- El % de estudiantes multilingües que logran un crecimiento anual y demuestran dominio en el idioma inglés aumenta $\geq 3.0\%$ cada año durante los próximos cuatro años.

Estudiantes

Vea la página 10
para el perfil estudiantil
(Learner Profile)



- *Aprendiendo habilidades de ciudadanía digital, sociales, de vida y empleo.*
- *Se les ofrece la oportunidad de llegar a ser bilingües y bilingües escritores.*
- *Graduándose con un plan personalizado para su trayecto después de la preparatoria.*



Objetivos anuales 2023-24

Habilidades de ciudadanía digital, sociales, de vida y empleo

- Utilizar nuestro perfil estudiantil (Learner Profile) del Distrito Escolar de Kennewick (KSD) como estructura para evaluar las oportunidades de aprendizaje de los estudiantes, las clases disponibles de acuerdo con el plan de estudios, los programas y requisitos de graduación.
- Brindar la oportunidad para que todos los estudiantes de preparatoria tomen un curso de finanzas personales.
- Realizar una revisión y hacer recomendaciones a la junta directiva con respeto a la implementación de finanzas personales como requisito de graduación.
- Desarrollar e implementar reglamentos y reglas para el uso de la inteligencia artificial (AI) por parte de los estudiantes en el salón de clases.

Doble idioma

- Implementar materiales de enseñanza aprobados por la junta directiva para los salones de clase de doble idioma de primaria K-5°.
- Realizar una revisión del programa, revisión del plan de estudios, evaluación de materiales de enseñanza y adopción para los salones de doble idioma de las escuelas secundarias 6° a 8°.

Graduación y trayecto después de la preparatoria

- Actualizar los requisitos del plan de preparatoria y su futuro y ampliar el uso de School Links para apoyar la participación de estudiantes y familias en el proceso.
- Desarrollar e implementar un nuevo reglamento para otorgar créditos elección personal de preparatoria por experiencia laboral pagada.
- Comenzar la planificación para una nueva opción de trayectoria de graduación que permita a los estudiantes completar una experiencia de aprendizaje basada en el rendimiento en matemáticas y artes del idioma inglés (ELA).

Indicadores y objetivos de desempeño (Vea los resultados del 2022-23: www.ksd.org/strategicplan)

- $\geq 90\%$ de estudiantes, familias y personal informan que los estudiantes tienen oportunidades para aprender ciudadanía digital, habilidades sociales, de vida y empleo dentro del Perfil Estudiantil de KSD
- El % de estudiantes/padres interesados en el programa de doble idioma que tiene acceso al programa aumenta en $\geq 2.0\%$ cada año durante los próximos cuatro años.
- El % de estudiante de preparatoria que completan al menos una clase de nivel universitario de doble crédito al final del 12° grado aumenta en $\geq 3.0\%$ cada año durante los próximos cuatro años.
- El % de estudiantes que se gradúan en cinco años aumenta en $\geq 1.0\%$ cada año durante los próximos cuatro años.



Familias

META: Todas las familias son socios clave



- *Respetados y apreciados por sus cualidades y orígenes diversos.*
- *Bienvenidos e invitados a ofrecer ideas, opiniones y comentarios.*
- *Comprometidos en ayudar a sus hijos a ser exitosos.*

Objetivos anuales 2023-24

Participación familiar, educación y comunicación para las familias

- Realizar una encuesta anual a las familias en varios idiomas para obtener información e identificar áreas de fortaleza y mejoramiento necesario.
- Establecer oportunidades consistentes para la participación familiar mediante eventos en todas las escuelas e implementar métodos de comunicación comunes.
- Implementar un nuevo programa de educación para la comunidad y las familias.
- Ampliar la educación para las familias a través de sesiones informativas en línea "Conozca KSD" y sesiones de entrenamiento.
- Garantizar un acceso amigable para las familias a los procesos, procedimientos y formularios del distrito.
- Asegurar que la información del departamento de salud este destacada en el sitio web del distrito y sea accesible a través de otras comunicaciones basadas en el sitio web.
- Desarrollar e implementar procedimientos del distrito y reglas escolares que se alinean con los reglamentos y leyes del distrito sobre el acceso de idiomas.

Indicadores y objetivos de desempeño (Vea los resultados del 2022-23: www.ksd.org/strategicplan)

- $\geq 90\%$ de los padres informan sentirse respetados y bienvenidos en las escuelas de sus hijos.
- $\geq 90\%$ de los padres informan que han tenido oportunidades para participar en las escuelas para ayudar a que sus hijos sean exitosos.
- $\geq 90\%$ de los padres informan que han tenido oportunidades para aprender y ofrecer su opinión acerca de los programas del distrito y las escuelas.



Personal

META: Todos los miembros del personal están seguros, son profesionales respetados y valorados



- *Trabajando en un entorno seguro y positivo.*
- *Valorados por su diversidad y reconocidos por sus contribuciones únicas como educadores, personal de apoyo y administradores.*
- *Miembros de equipos colaborativos de alta función quienes utilizan datos para planear, mejorar e innovar.*
- *Ofreciendo oportunidades para aprender y crecer al tener altos estándares de profesionalismo y desempeño.*

Objetivos anuales 2023-24

Reclutamiento, contratación y retención del personal

- Asistir y organizar ferias de reclutamiento anuales para personal certificado y clasificado, destacando las oportunidades y beneficios de trabajar en el Distrito Escolar de Kennewick.
- Continuar desarrollando esfuerzos de "reclutamiento de maestros de Washington" a través del programa de academia de enseñanza (Teaching Academy) para animar y apoyar a los estudiantes de preparatoria a seguir sus carreras en educación.
- Ampliar y mejorar los esfuerzos de orientación e incorporación para todo el personal e implementar procesos consistentes de entrevistas de salida.

Valor, voz y reconocimiento del personal

- Realizar una encuesta anual a todo el personal para obtener información e identificar áreas de fortaleza y áreas a mejorar que son necesarias.
- Animar relaciones colaborativas con asociaciones profesionales y sindicatos laborales para negociar acuerdos colectivos beneficiosos y fiscalmente responsables.
- Reconocer al personal por su excelencia y celebrar años de servicio en el distrito a través de nuestros programas de reconocimientos al personal y animar el reconocimiento colegiado a través de nuestros "Kudos" semanales para el personal.
- Esforzarse por transmitir positividad intencionalmente en el ámbito de trabajo.

Entrenamiento, crecimiento profesional y desempeño del personal

- Proporcionar entrenamiento y tiempo para apoyar a las comunidades de aprendizaje profesional centradas en la colaboración docente en el aprendizaje alineado con los estándares, evaluaciones, análisis de información, intervención y enriquecimiento para respaldar los objetivos en el salón de clases, en el equipo, en la escuela y el distrito.
- Brindar a los nuevos maestros apoyo de consultoría a través del programa de asistencia y recursos entre compañeros (PAR) del distrito.
- Asegurar que todo el personal complete la capacitación obligatoria centrada en la seguridad en el lugar de trabajo, la prevención de discriminación y acoso, la seguridad estudiantil, las expectativas de conducta del personal y el profesionalismo.
- Proporcionar a los maestros y directores capacitación sobre el marco de enseñanza actualizado y prepararse para la implementación de las rubricas revisadas de objetivos de crecimiento estudiantil que entraran en vigor en 2024-25 e investigar herramientas en línea para la gestión de evaluaciones.
- Ofrecer desarrollo profesional obligatorio en conocimiento cultural, diversidad, equidad e inclusión para el personal, según lo requerido por el estado.
- Además, desarrollar y refinar los sistemas y estrategias para el apoyo y desarrollo de administración.

Indicadores y objetivos de desempeño (Vea los resultados del 2022-23: www.ksd.org/strategicplan)

- El número de reclamos presentados a labores e industrias (L&I) cada año es $\leq 3.0\%$ del total del número de empleados.
- Los reclamos con L&I de "tiempo perdido" son $\leq 10\%$.
- $\geq 90\%$ del personal indicaron en la encuesta anual del personal que trabajan en un entorno seguro y positivo, colaboran con sus colegas y se sienten valorados.
- La diferencia de % de diversidad del personal del distrito comparado a la diversidad general de la comunidad está aumentando por $\geq 2\%$ anualmente en promedio en los próximos cuatro años.
- En general el índice de retención del personal del distrito es $\geq 90\%$ cada año.

Comunidad

META: Todos los miembros de la comunidad son colaboradores importantes



- *De apoyo en su asociación para ayudar a los estudiantes a ser exitosos.*
- *Participantes como partes interesadas clave.*
- *Valorados por su apoyo al ofrecer recursos necesarios para el aprendizaje estudiantil, la tecnología y los edificios escolares.*

Objetivos anuales 2023-24

Asociaciones con la comunidad

- Continuar fortaleciendo nuestras asociaciones con agencias, organizaciones, iglesias, e individuos en la comunidad para ofrecer programas, apoyos y servicios a las familias y estudiantes. Nuestras agencias/ organizaciones asociadas incluyen:
 - B5 Learning Center
 - Benton Franklin School Retirees' Association
 - Boys and Girls Club
 - Ciudad de Kennewick
 - Columbia Basin College
 - Communities in Schools of Benton-Franklin
 - Comprehensive Healthcare
 - Departamento de bomberos de Kennewick
 - Departamento de policía de Kennewick
 - Gesa Credit Union
 - HAPO Credit Union
 - Junior Achievement of Southeastern Washington
 - Kiwanis
 - Rotary
 - STCU
 - The Children's Reading Foundation of the Mid-Columbia
 - The STEM Foundation
 - United Way of Benton & Franklin Counties
 - Washington State University
 - YMCA of the Greater Tri-Cities
 - Key Connections

Participación y comunicación con la comunidad

- Promover una cultura de pertenencia, dignidad y asegurar el trato respetuoso de todas las personas, incluidos estudiantes, personal, familias, miembros de la comunidad y miembros de la junta directiva.
- Ampliar los esfuerzos de colaboración tribal y fortalecer las relaciones familiares y estudiantiles de los nativos americanos.
- Servir a la comunidad a través de la participación de la junta directiva, superintendente, miembros del gabinete y administradores del distrito en juntas directivas comunitarias, comités, y grupos comunitarios.
- Establecer métodos consistentes de alcance y seguimiento de voluntarios en todas las escuelas.
- Desarrollar una campaña de reclutamiento de voluntarios.
- Investigar un sistema electrónico para la selección y seguimiento de voluntarios.

Valor y apreciación con la comunidad

- Ofrecer programas de educación comunitaria en línea y en persona.
- Proporcionar acceso a las instalaciones del distrito para organizaciones sin fines de lucro, grupos comunitarios y empresas.
- Reconocer a los socios comunitarios y a los voluntarios del distrito a través de diversos eventos y programas.

Indicadores y objetivos de desempeño (Vea los resultados del 2022-23: www.ksd.org/strategicplan)

- ≥ 2500 miembros de la comunidad que son voluntarios en nuestras escuelas/distrito cada año aumenta $\geq 5.0\%$ en un promedio de cuatro años.



Distrito

META: El Distrito Escolar de Kennewick es innovador, proactivo y responsable



- *Innovador en nuestra futura planeación estratégica y comprometidos con el mejoramiento continuo.*
- *Constante, puntual y transparente con nuestra comunicación.*
- *Eficaz y eficiente en nuestras operaciones.*
- *Administradores responsables con los recursos públicos.*

Objetivos anuales 2023-24

Planeación de instalaciones/edificios

- Completar la construcción de la Escuela Primaria Ridge View y trasladar la escuela a la nueva instalación/edificio.
- Actualizar el plan de instalaciones/edificios de capital a 10 años para reflejar las proyecciones actuales de inscripciones y las necesidades de capacidad para informar sobre futuras medidas de bonos.
- Estar preparados para implementar los nuevos límites de las escuelas primarias que entrarán en vigor en el año escolar 2024-25.

Responsabilidad fiscal

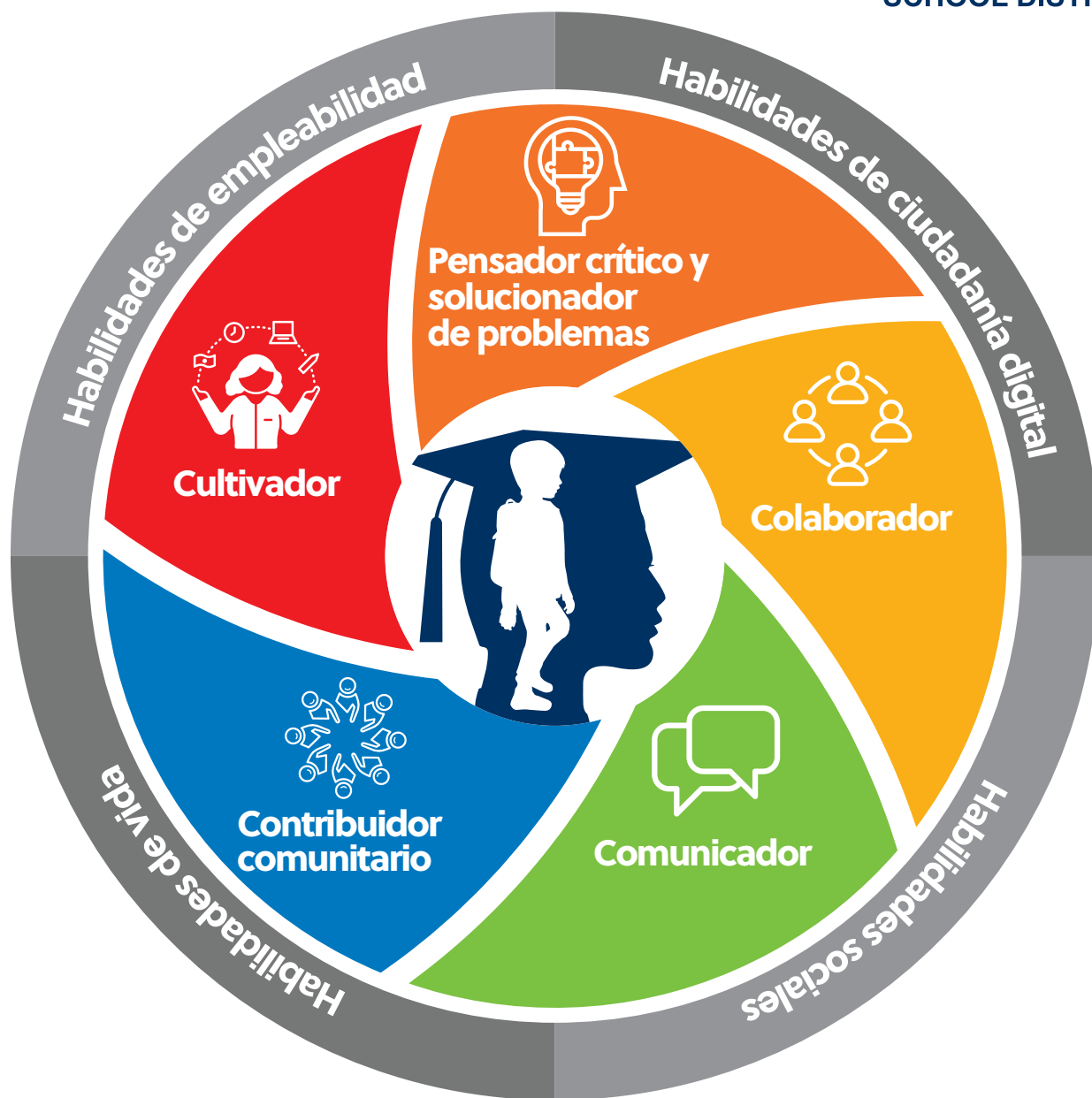
- Acceder a los fondos federales de Emergencia para Escuelas Secundarias y Primarias (ESSER) para financiar programas importantes y personal para el año escolar 2023-24.
- Mantener una estrategia presupuestaria a largo plazo para alinear los ingresos y gastos y garantizar una buena administración de los fondos públicos.
- Realizar una revisión de la distribución de recursos a las escuelas para garantizar una distribución equitativa de personal y fondos que respalde el aprendizaje de alta calidad de los estudiantes.

Mejoramiento, transparencia, y planeación estratégica continua

- Revisar y actualizar la serie 3000 de reglamentos y procedimientos de la junta directiva para asegurar que se mantengan actualizadas y consistentes con la práctica y la ley.
- Publicar la actualización anual del Plan Estratégico cada otoño.
- Publicar el Informe Anual a la Comunidad cada enero.

Indicadores y objetivos de desempeño (Vea los resultados del 2022-23: www.ksd.org/strategicplan)

- Mantener el balance de fondos sin asignar en un 3-5% del presupuesto total del distrito.



PENSADOR CRÍTICO Y SOLUCIONADOR DE PROBLEMAS

Investiga y considera información, y utiliza su curiosidad e imaginación para identificar y solucionar problemas al crear nuevas ideas o desarrollar en base de ideas existentes. Demuestra resiliencia y perseverancia al enfrentarse a retos, adversidad y contratiempos; viendo más de una manera para solucionar un problema.



COLABORADOR

Utiliza talentos, habilidades y conocimiento para aprender de e inspirar a los demás. Puede participar en discusiones de ideas opuestas para determinar una solución y un curso de acción mientras trabajan para llegar a una meta en común.



COMUNICADOR

Escucha atentamente y comparte ideas clara y eficientemente a públicos diversos y con una variedad de objetivos.



CULTIVADOR

Tiene la capacidad de prepararse con habilidades, aptitudes, y crecimiento futuro requerido para el éxito después de la graduación. Promueve o mejora su crecimiento a través del trabajo y atención.



CONTRIBUIDOR COMUNITARIO

Reconoce su función como ciudadano de nuestra comunidad y país. Se da cuenta de las oportunidades y responsabilidades necesarias para contribuir en la comunidad y el mundo.

Acerca del Distrito Escolar de Kennewick



19,000*
Estudiantes
(desde septiembre del 2023)



2,204
Personal certificado
& clasificado
(desde el 1° de octubre del 2023)



Liderazgo

Junta escolar de directores



Gabe Galbraith
Presidente, Posición 2



Micah Valentine
Vicepresidente, Posición 1



Brittany Gledhill
Representante Legislativo, Posición 4



Michael Connors
Miembro, Posición 3



Dr. Josh Miller
Miembro, Posición 5



Mallory Dupaquier
Representante estudiantil



Dr. Traci Pierce
Superintendente

Gabinete

Dr. Traci Pierce
Superintendente
(509) 222-5020
traci.pierce@ksd.org

Matt Scott
Superintendente Asistente de Educación K-12
(509) 222-5060
matt.scott@ksd.org

Vic Roberts
Director Ejecutivo de Administración
(509) 222-5040
vic.roberts@ksd.org

Alyssa St. Hilaire
Superintendente Asistente de Enseñanza y Aprendizaje
(509) 222-6548
alyssa.sthilaire@ksd.org

Ron Cone
Director Ejecutivo de Tecnología Informática
(509) 222-5173
ron.cone@ksd.org

Robyn Chastain
Directora Ejecutiva de Comunicaciones y Relaciones Públicas
(509) 222-7424
robyn.chastain@ksd.org