

UN COMPROMISO PARA ACELERAR
EL ÉXITO DE **TODOS** LOS ESTUDIANTES



AMAR

ENSEÑAR

APRENDER

CRECER

Plan estratégico 2023-2028 Distrito Escolar de Bethel

Spanaway, Washington
Julio de 2023



Extendiendo nuestro compromiso

La comunidad del distrito escolar de Bethel tiene una extensa historia en proporcionar experiencias educativas de calidad a todos nuestros alumnos. Este Plan Estratégico de 5 años es la última expresión de ese compromiso de larga duración y el reflejo de la voluntad de nuestra comunidad de mejorar continuamente nuestros programas educativos para satisfacer las realidades actuales de nuestro sistema escolar.

El Plan Estratégico se elaboró con la participación de una amplia representación de los distintos miembros del distrito escolar de Bethel:

- **"Las voces de los alumnos"** fue el primer paso del proceso de planificación estratégica. Más de 13.000 estudiantes de los grados de 3º a 12º rellenaron una encuesta electrónica para compartir sus opiniones sobre sus experiencias educativas. Además, unos 200 estudiantes participaron en debates de grupos de discusión "en vivo" dirigidos por un facilitador externo. Los aspectos más destacados de la encuesta "Las voces de los alumnos", así como otros datos sobre los alumnos, figuran en un informe aparte, que puede consultarse en la página de internet del distrito.
- El **"equipo central de planificación"** compuesto por cerca de 90 estudiantes, padres, educadores y representantes de empresas y de la comunidad, se reunió durante cinco días entre los meses de octubre y diciembre de 2017.
- El **"equipo de enfoque educativo"**, compuesto por profesores, directores y personal docente del distrito, se reunió durante dos días para definir las prioridades de la enseñanza.
- Tres **"foros comunitarios"**, celebrados en noviembre de 2017, brindaron a las partes interesadas la oportunidad de hacer aportes y comentarios.
- El **"equipo de armonización"** el cual está compuesto por un grupo de líderes empresariales, organizaciones comunitarias y sectores filantrópicos de Bethel, se reunió tres veces y sus miembros aportaron una perspectiva más amplia.
- Los miembros de **consejo escolar de Bethel** participaron activamente desde el principio hasta el final. Varios miembros del consejo formaron parte del "equipo central de planificación" y del "equipo de armonización".

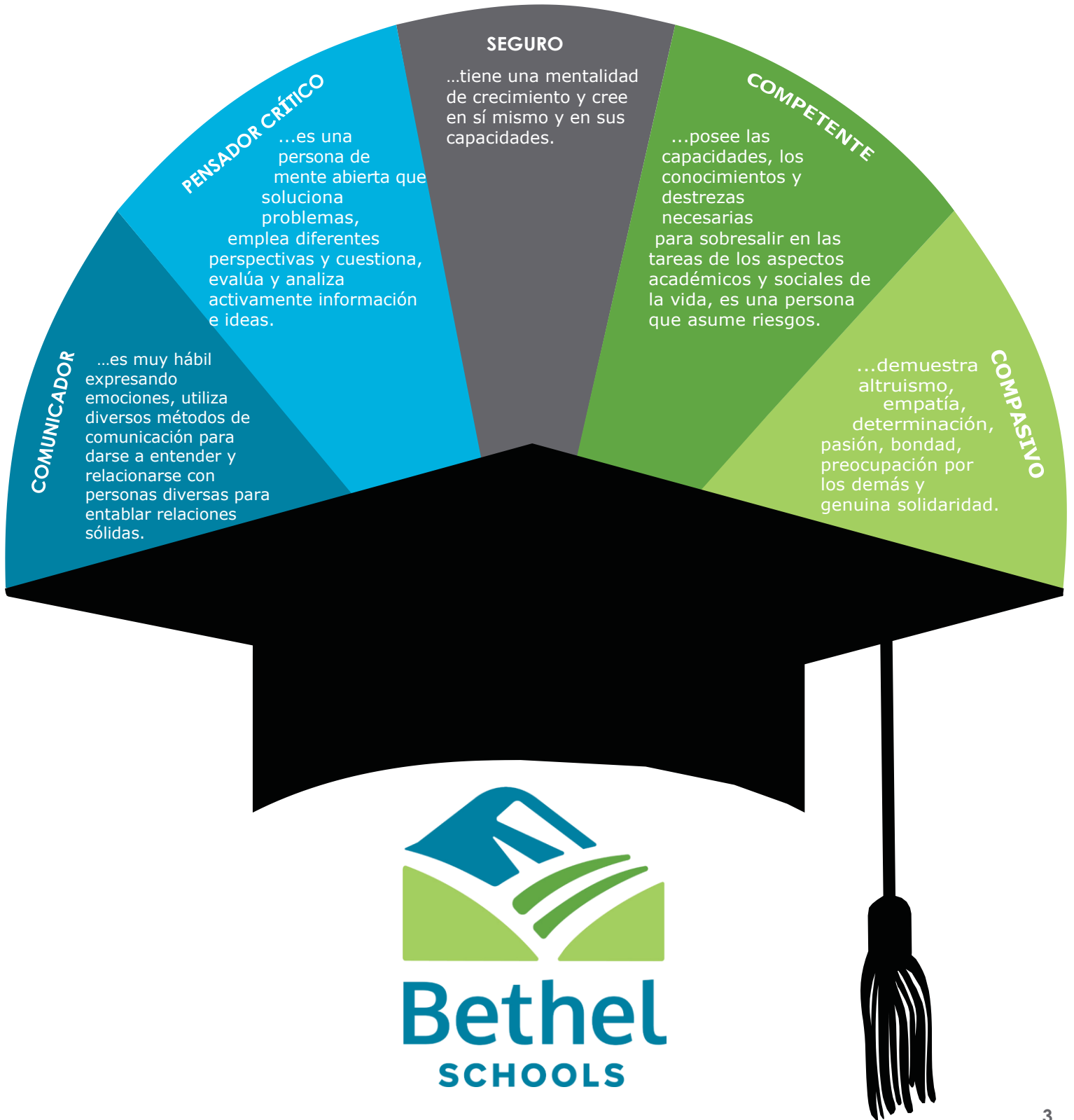
Este Plan Estratégico reafirma nuestro **AMOR** por todos los estudiantes que están bajo nuestro cuidado. Expresa nuestro compromiso de **ENSEÑAR** eficazmente, para que **APRENDAN** a altos niveles y **CREZCAN** como ciudadanos competentes, seguros de sí mismos y solidarios, preparados para un mundo futuro aún por imaginar.

¡Juntos, somos Bethel!

Tom Seigel
Superintendente

Retrato de un graduado

Garantizar que nuestros estudiantes estén preparados para la universidad y la carrera profesional.



Estructura del plan estratégico

Un diseño coherente, elaborado en la secuencia adecuada, es un factor crucial en el desarrollo de un plan estratégico eficaz. Los componentes de dicho diseño se muestran en la Figura 1.

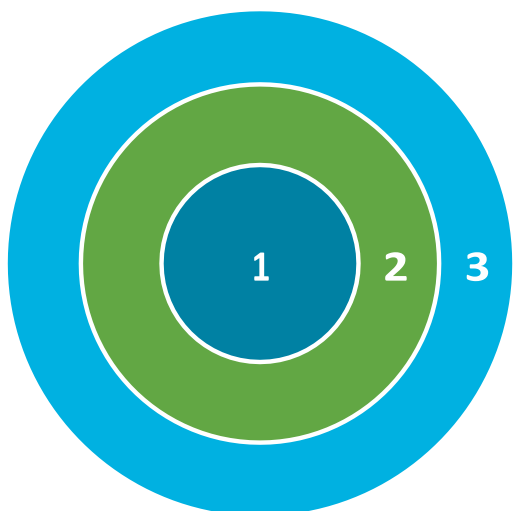


Figura 1

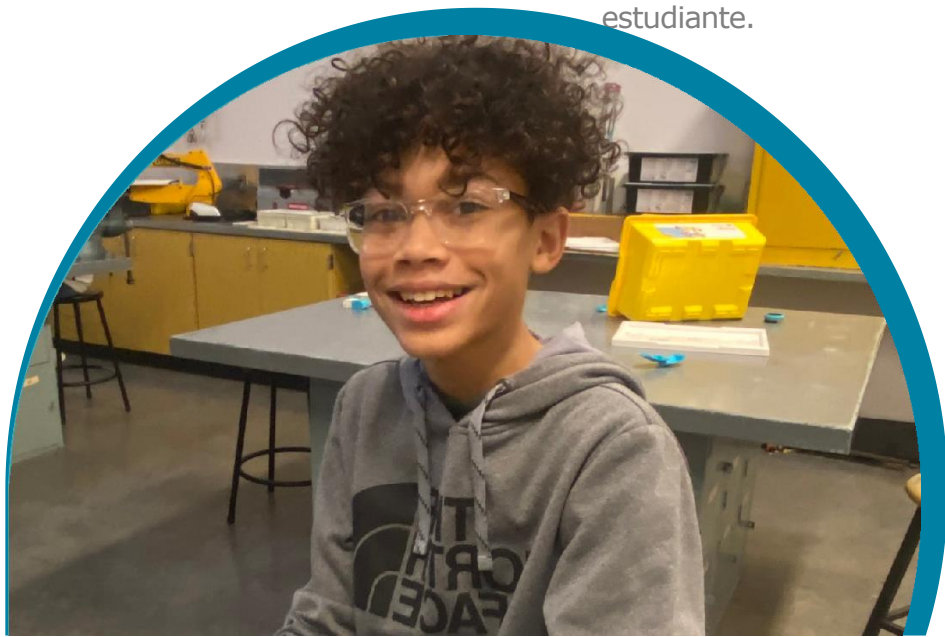
1. Aprendizaje estudiantil
2. Eficacia pedagógica
3. Fortalecer la infraestructura

El plan estratégico de Bethel se estructura en torno a tres componentes principales:

El aprendizaje estudiantil: es el propósito central del sistema escolar- es la pieza central del plan estratégico. Así, este plan estratégico comienza con un conjunto de cinco **metas y medidas ambiciosas para el éxito estudiantil**.

La eficacia pedagógica: viene a continuación, ya que es el indicador más fuerte del aprendizaje de los estudiantes. El plan estratégico de Bethel aborda este componente definiendo **prácticas profesionales** claras enmarcadas en torno a **cuatro pilares**. Los cuatro pilares, o bloques de construcción, son las capacidades que hay que desarrollar para alcanzar los objetivos para el éxito del estudiante.

Fortalecer la infraestructura: aborda los apoyos y servicios cotidianos fundamentales para el buen funcionamiento de las escuelas. Estas estructuras incluyen los servicios educativos, el desarrollo profesional y de liderazgo, la participación de los padres y de la comunidad, y la planificación centrada en los resultados y la rendición de cuentas ante los contribuyentes y la comunidad. Para abordar estas áreas, el plan de Bethel describe **prioridades estratégicas** específicas, también enmarcadas en torno a los cuatro pilares.



Visión, misión y valores fundamentales

Nuestra Visión es una expresión de lo que aspiramos a ser; nuestro estado futuro deseado. Nuestra Misión es una declaración de por qué existimos como sistema escolar. Nuestros Valores Fundamentales definen los principios fundamentales que guían nuestro trabajo y nuestras relaciones.

○ Nuestra visión

Que cada estudiante de Bethel sea: competente, seguro de sí mismo, solidario y preparado para un mundo aún por imaginar.

○ Nuestra misión

La misión del distrito escolar de Bethel es proporcionar un ambiente educativo seguro, que abarque las necesidades individuales de cada estudiante, involucre a cada estudiante en un programa de instrucción riguroso y completo, y prepare a cada estudiante para el aprendizaje permanente y la participación cívica productiva.

○ Nuestros valores fundamentales

1. Oportunidades equitativas para todos los estudiantes.
2. Participación de los padres y la comunidad.
3. Diversidad, inclusión cultural, respeto mutuo y equidad.
4. Responsabilidad por los resultados.
5. Las personas son nuestra mayor riqueza, dedicadas y decididas. a servir a nuestra comunidad de aprendizaje.



1. Objetivos e indicadores del éxito estudiantil

Nuestros cinco objetivos, a los que aspiramos, consisten en que deseamos que los resultados sean equitativos para todos los estudiantes; esta es la promesa colectiva a cada estudiante, independientemente de su origen o circunstancia. Los indicadores nos muestran el progreso de nuestros estudiantes hacia esos objetivos.

| OBJETIVOS | INDICADORES | SIGNIFICADO DE LA EQUIDAD |
|---|--|---|
| 1 COMPONENTES BÁSICOS PARA UN ÉXITO TEMPRANO Cada estudiante cumple o supera los estándares académicos, sociales y emocionales establecidos al final del 2º grado. | a. Aumento del porcentaje de estudiantes que adquieren las competencias esenciales de lectura, escritura y cálculo al final del 2º grado. b. Aumento del porcentaje de alumnos que reciben una intervención temprana eficaz. c. Aumento del porcentaje de alumnos de preescolar a 2º grado que cumplen los criterios de desarrollo socioemocional, físico y cognitivo. d. Aumento del porcentaje de estudiantes que demuestran colaboración, responsabilidad y confianza en su propio aprendizaje. | Cada estudiante, independientemente de sus antecedentes o experiencias, disfrutará de oportunidades para adquirir las habilidades académicas y socioemocionales necesarias para una transición exitosa a partir de 2º grado. |
| 2 TODOS LOS ESTUDIANTES: EMPODERADOS, SEGUROS, APOYADOS Y CONECTADOS Cada estudiante es apoyado y retado dentro de un ambiente de aprendizaje seguro para ser un miembro de la comunidad responsable, productivo y comprometido, capaz de cumplir con altas expectativas. | a. Aumento del porcentaje de estudiantes que indican que su escuela es un entorno social, emocional y físicamente seguro. b. Aumento del porcentaje de alumnos conectados en relaciones sanas y constructivas, con compañeros y adultos. c. Aumento del porcentaje de alumnos que defienden sus necesidades. d. Aumento de la asistencia a clase y del porcentaje de alumnos que participan en actividades extraescolares o comunitarias. | Cada estudiante conocerá, comprenderá, valorará y expresará su propia cultura, antecedentes y necesidades de aprendizaje. Cada estudiante también honrará la diversidad y las contribuciones de los demás. |
| 3 CRECIMIENTO CONTINUO Y LOGROS EN TODAS LAS MATERIAS Cada estudiante cumple o excede los estándares académicos; desarrolla y demuestra habilidades de pensamiento crítico del siglo XXI; y defiende eficazmente su propio aprendizaje. | a. Aumento del porcentaje de estudiantes que alcanzan o superan los niveles de competencia en las evaluaciones locales, estatales y nacionales. b. Aumento del porcentaje de estudiantes que al hacer una afirmación, utilizan la evidencia apropiada para respaldar su razonamiento. c. Aumento del porcentaje de estudiantes que utilizan estratégicamente herramientas y recursos digitales para mejorar el aprendizaje. d. Aumento de la capacidad de los estudiantes para utilizar la retroalimentación, participar en la autoevaluación y establecer metas relacionadas con su aprendizaje. | Cada estudiante recibirá un plan de estudios riguroso y basado en estándares junto con comentarios oportunos y específicos; instrucción eficaz; enriquecimiento; intervención; y herramientas para la autodefensa. |
| 4 OPORTUNIDADES EQUITATIVAS PARA TODOS LOS ESTUDIANTES Cada estudiante recibe acceso y apoyo equitativos, en un entorno culturalmente receptivo a través de programas académicos rigurosos, disciplina efectiva y justa, y apoyo socioemocional. | a. Acceso equitativo y logros en cursos y programas académicos rigurosos. b. Aumento del crecimiento académico en materias básicas: al menos un año para estudiantes de nivel de grado o superior, y al menos 1,5 años para estudiantes de nivel de grado inferior. c. Eliminación de la desproporcionalidad en las tasas de suspensión y expulsión para todos los subgrupos de estudiantes. d. Aumento del acceso equitativo a los servicios de apoyo socioemocional, como el asesoramiento, y la salud mental. | Cada estudiante disfrutará de acceso a cursos rigurosos y culturalmente diversos que se conectan con experiencias de aprendizaje de la vida real. |
| 5 PREPARADOS PARA EL ÉXITO EN LA EDUCACIÓN POSTSECUNDARIA, LA CARRERA PROFESIONAL Y LA VIDA Cada estudiante se gradúa de la escuela secundaria con hábitos y experiencias para el éxito postsecundario, el compromiso cívico y el aprendizaje permanente. | a. Aumento del porcentaje de estudiantes con al menos un 95% de asistencia. b. Aumento del porcentaje de estudiantes que, con el apoyo de mentores, completan cursos, actividades y experiencias alineadas con su plan postsecundario. c. Aumento de las tasas de graduación de la escuela secundaria para TODOS los estudiantes. d. Aumento del porcentaje de estudiantes que cursan estudios postsecundarios en escuelas técnicas, de dos años y de cuatro años. | Cada estudiante recibirá acceso equitativo a experiencias que aceleren el rendimiento e impulsen el progreso hacia la graduación y el éxito en la universidad, la carrera profesional, la educación post secundaria y más allá. |

2. Prácticas profesionales para la eficacia de la enseñanza

Como profesionales, nos comprometemos a mejorar continuamente nuestras prácticas de enseñanza, prácticas de liderazgo y prácticas organizativas - las condiciones previas para lograr niveles más altos de rendimiento estudiantil. Nuestros cuatro pilares son los componentes básicos de estas prácticas profesionales.

Pilar A

Enseñanza y aprendizaje personalizados, rigurosos y con sensibilidad cultural

T1: Planificación y respuesta:

los profesores elevarán continuamente las expectativas para cada estudiante, independientemente de su nivel de rendimiento. Los profesores utilizarán criterios claros, una instrucción rigurosa y un andamiaje intencionado para ayudar a los alumnos a fijar objetivos, autoevaluarse y a responder a la retroalimentación.

T2: Validar a los estudiantes:

los profesores validarán la identidad cultural de los estudiantes y mejorarán el pensamiento crítico mediante el uso de múltiples perspectivas en el aula.

Pilar B

Clima seguro y relaciones sólidas con las familias y la comunidad

T3: Fomentar un ambiente positivo:

los profesores crearán un entorno amable y seguro que apoye las altas expectativas, la voz de los estudiantes, la responsabilidad, la independencia y las competencias socioemocionales.

T4: Comunicar para empoderar:

los profesores se comunicarán al principio y a menudo con las familias, sobre el progreso de cada alumno hacia el cumplimiento de las expectativas académicas y de comportamiento. Los profesores capacitarán a las familias para que apoyen a sus estudiantes.

Pilar C

Un profesor eficaz para cada estudiante, un líder eficaz para cada escuela

T5: Comprometerse con el aprendizaje:

los profesores buscarán y aplicarán el aprendizaje profesional. Los profesores evaluarán su eficacia para apoyar el plan de mejora de la escuela y las prioridades del distrito.

T6: Reflexionar sobre la práctica:

en colaboración, los profesores reflexionarán y evaluarán la relación entre sus prácticas de aprendizaje profesional y los resultados de los estudiantes, ajustando dichas prácticas según sea necesario.

Pilar D

Operaciones eficaces y eficientes basadas en datos

T7: Eficacia de la enseñanza:

los profesores utilizarán un ciclo de investigación basado en datos para implementar planes en toda la escuela, por nivel de grado y por departamento para la mejora continua de los resultados de los estudiantes.

T8: Eficacia de los procedimientos:

los profesores evaluarán los procedimientos del aula y revisarán aquellos que no promuevan un entorno de aprendizaje eficaz y de apoyo.

PRÁCTICAS DOCENTES

L1: Cuestionar las creencias:

los directores y líderes alentarán a los profesores y al personal a cuestionar sus propias creencias y acciones con respecto a la capacidad de todos los estudiantes para alcanzar los estándares académicos y socioemocionales.

L2: Cultura sólida para el aprendizaje:

los directores y líderes garantizarán que las prácticas de instrucción y evaluación frecuentes y continuas sean variadas y orientadas a las diversas necesidades de los estudiantes.

L3: Cuidar de la comunidad:

los líderes escolares crearán, implementarán y harán cumplir los sistemas y las altas expectativas en todo el plantel para crear un entorno escolar positivo, de apoyo y seguro. Los líderes responderán a las aportaciones de la comunidad de forma continua y con sensibilidad cultural.

L4: Conectar con la comunidad:

los líderes escolares invitarán a la comunicación bidireccional, la colaboración y el compromiso con las familias y la comunidad escolar para crear oportunidades de conexión.

L5: Apoyar el aprendizaje:

los directores y líderes implementarán y sostendrán un aprendizaje profesional diferenciado que responda a los datos, incluya comentarios oportunos sobre las prácticas en el aula y se alinee con el plan de mejora de la escuela.

L6: Reflexión sobre la práctica:

los directores y líderes evaluarán la efectividad de sus propias prácticas y las ajustarán para alinearlas con los estándares escolares, distritales y estatales.

L7: Eficacia del ciclo de datos:

los directores y líderes recopilarán, analizarán e informarán metódicamente sobre los datos, utilizándolos para fundamentar las decisiones pedagógicas.

L8: Ajustar para mejorar:

los directores, líderes del distrito y líderes del plantel se reunirán regularmente con equipos específicos para revisar cómo se están utilizando los datos y hacer ajustes para impulsar la mejora continua de todas las operaciones escolares.

PRÁCTICAS DE LIDERAZGO

O1: Monitoreo y autorreflexión:

el distrito, la escuela y el personal monitorearán de forma proactiva sus creencias y su comportamiento para garantizar que se comunican las altas expectativas a todos los alumnos, independientemente de sus antecedentes o circunstancias.

O2: Capacitación y colaboración:

el distrito y las escuelas asignarán tiempo para capacitación y colaboración colegiada. Prepararán materiales educativos alineados con los estándares y prácticas de enseñanza culturalmente receptivas.

O3: Colaborar con la comunidad:

el distrito y la comunidad reunirán y analizarán datos para crear sistemas de apoyo. Utilizarán los recursos de la comunidad para crear escuelas seguras y solidarias.

O4: Cultivar la comunicación bidireccional:

el personal de la escuela y el distrito utilizarán regularmente múltiples herramientas (talleres, conferencias de padres y profesores, reuniones flexibles) para involucrar a las familias y la comunidad en una interacción bidireccional.

O5: Aprendizaje profesional de calidad:

el distrito proporcionará un sistema de aprendizaje profesional que se base en la investigación, responda a los datos y esté construido para asegurar que cada educador tenga la oportunidad de aprender y ejercer prácticas de enseñanza de alto apalancamiento a nivel del aula y del plantel.

O6: Reflexión sobre la eficacia:

el distrito y las escuelas evaluarán la eficacia del aprendizaje profesional mediante la evaluación sistémica y la mejora continua.

el personal del distrito se asociará con todas las escuelas para verificar la asistencia y los resultados de las evaluaciones sumativas y formativas. El personal actuará en función de las pruebas recopiladas, entre cada seis u ocho semanas.

O8: Asignación equitativa de recursos:

los líderes del distrito y de la escuela asignarán los programas, el personal, el presupuesto y el tiempo de forma equitativa, de manera que se promueva la misión y la visión fundamentales de cada escuela. Los líderes supervisarán esas asignaciones y las ajustarán continuamente.

PRÁCTICAS ORGANIZATIVAS

Alinear y reforzar el núcleo educativo

Sistema de enseñanza basado en estándares

La mejora continua de los programas de enseñanza exige la alineación de los seis componentes de un sistema de instrucción basado en estándares.

El primer componente (**estándares**) implica aclarar lo que los estudiantes deben saber, hacer y ser. A continuación, alineamos esos estándares de contenido y rendimiento con lo que enseñamos (**plan de estudios**) y cómo realizamos un seguimiento del progreso de los estudiantes (**evaluaciones**).

Por último, examinamos cómo enseñamos (**instrucción**); las herramientas didácticas que utilizamos (**materiales y recursos**); y las redes de seguridad que fomentan el aprendizaje de cada estudiante (**intervenciones**) y nos preguntamos ¿Están diseñadas y aplicadas de forma que garanticen la igualdad de acceso y de oportunidades de aprendizaje a todos los alumnos, independientemente de su origen, condición o circunstancia?

Juntas, estas seis ideas conforman un sistema de enseñanza alineado con los estándares.

Se puede agregar una idea complementaria– **el desarrollo profesional** – para identificar oportunidades de aprendizaje continuo específicas para cada área de contenido, o prioridad de resultados de los estudiantes.

El equipo de servicios educativos del distrito escolar de Bethel llevó a cabo una evaluación exhaustiva del estado actual de los programas de instrucción básica e hizo recomendaciones específicas sobre las formas de fortalecer los programas de instrucción en las siguientes áreas:

- Artes del lenguaje inglés - primaria.
- Artes del lenguaje inglés - secundaria.
- Lengua y literatura en inglés - bachillerato.
- Matemáticas - primaria.
- Matemáticas - secundaria.
- Matemáticas - bachillerato.
- Ciencias - secundaria.
- Ciencias – bachillerato.
- Estudios sociales - bachillerato.
- Bellas artes/artes visuales y escénicas.
- Lengua extranjera- bachillerato.
- Educación física y salud.
- Educación profesional y técnica.
- Educación infantil.

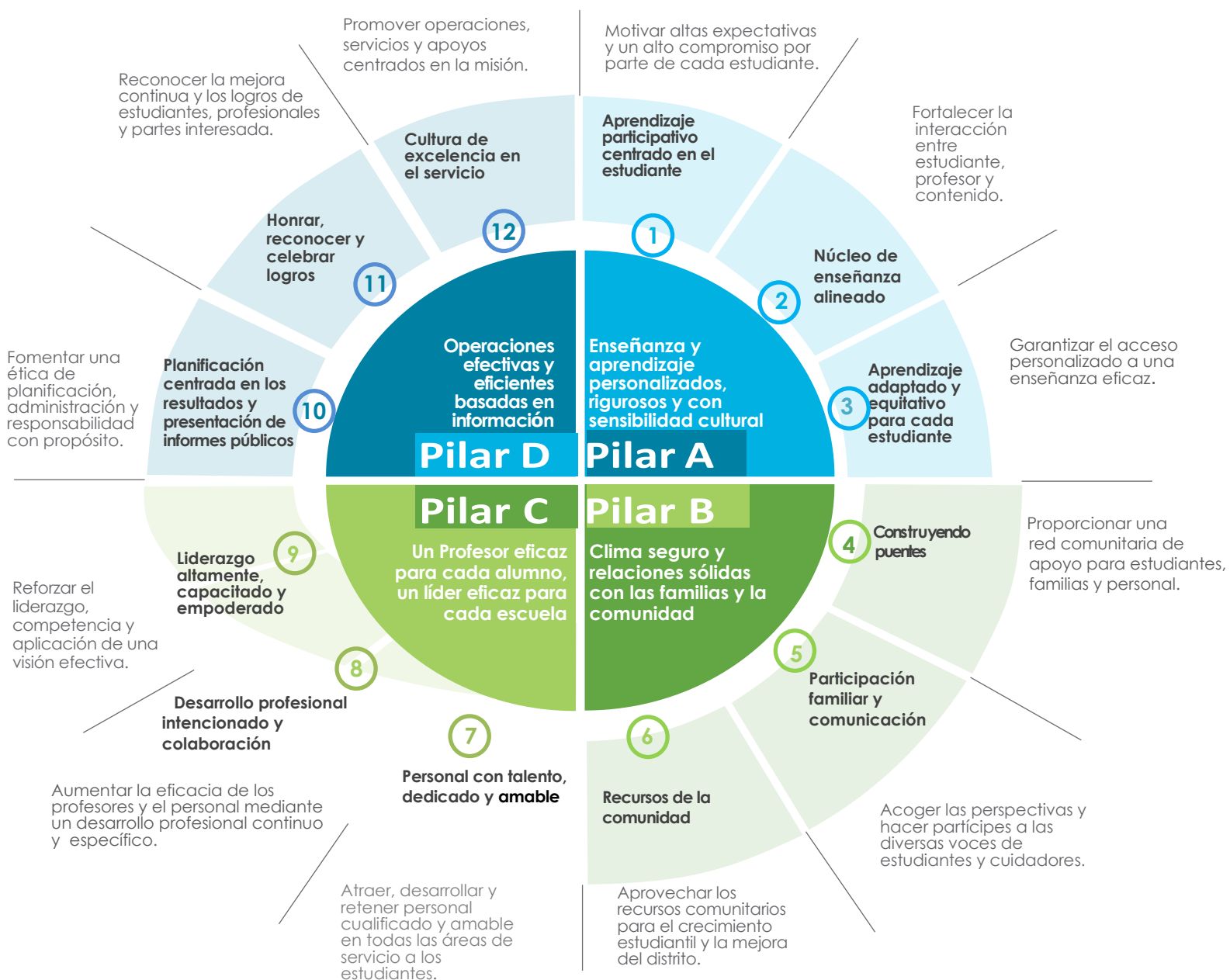
Para obtener detalles completos sobre los hallazgos y recomendaciones, consulte el informe separado sobre el núcleo educativo, disponible en la página de internet del distrito.

SISTEMA DE ENSEÑANZA BASADO EN NORMAS



3. Doce prioridades estratégicas para el éxito de los estudiantes

Las prioridades estratégicas definen lo que debemos implementar bien en cada pilar para apoyar una instrucción eficaz y alcanzar nuestros objetivos y aspiraciones para el éxito estudiantil. Las prioridades representan la infraestructura esencial para alcanzar nuestros objetivos.



Los cuatro pilares -los medios para llegar a los fines- son los componentes básicos de lo que debemos hacer bien para lograr los resultados para los estudiantes. Juntos definen las capacidades que necesitamos y debemos desarrollar continuamente para reforzar la eficacia de la enseñanza y la infraestructura organizativa.

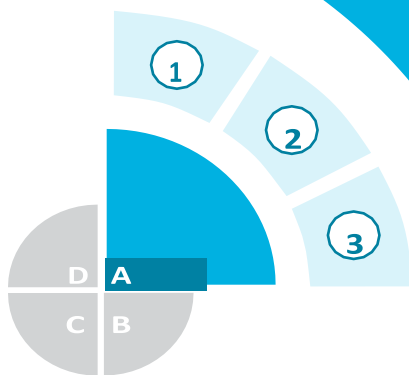
El pilar A se centra en la **ENSEÑANZA Y APRENDIZAJE**, la función más importante de nuestras escuelas. El Pilar A promueve un sistema de instrucción personalizado que responde a las necesidades de cada estudiante.

Reconociendo que **LAS ESCUELAS NO PUEDEN HACERLO SOLAS**, el Pilar B promueve la confianza, la comunicación abierta y las asociaciones sanas con las familias y la comunidad.

El Pilar C se destaca por **INVERTIR EN LAS PERSONAS** atrayendo, desarrollando y reteniendo personal de alta calidad en todos los niveles.

El Pilar D - **GESTIONAR EL CONJUNTO** campeones ideando estructuras y procesos centrados en la misión, que impulsen operaciones eficaces y eficientes, y la mejora continua.

Pilar A: Enseñanza y aprendizaje personalizados, rigurosos y culturalmente sensibles



Prioridad estratégica ① Centrado en el estudiante, aprendizaje participativo

Motivar altas expectativas y un alto compromiso por parte de cada estudiante.

Acciones clave

1.1 Altas expectativas, alto compromiso: utilizar estrategias de alto compromiso, oportunidades de aprendizaje de la vida real y enfoques motivadores para aumentar las expectativas de todos los estudiantes, independientemente de su nivel actual de desempeño.

1.2 Portafolios adaptados al estudiante: implementar un proceso de portafolio que aumente la responsabilidad del estudiante y el seguimiento de su aprendizaje, y ayude a identificar y crear un camino personalizado hacia la graduación.

1.3 La voz de los estudiantes: solicitar periódicamente la opinión de los estudiantes para actualizar oportunidades y estrategias que involucren vías académicas y transiciones exitosas.

Prioridad estratégica ② Núcleo de instrucción alineado

Fortalecer la interacción entre estudiante, el profesor y el contenido.

Acciones clave

2.1 Sistema de enseñanza: alinear el plan de estudios, la evaluación, la instrucción, los materiales didácticos y la tecnología en todas las áreas de contenido y niveles de grado.

2.2 Acceso equitativo: proporcionar un acceso significativo a la instrucción básica de alta calidad para todos los estudiantes, incluidos aquellos con necesidades especiales, los alumnos de inglés y los estudiantes avanzados.

2.3 Rigor: elevar las expectativas y el nivel de rigor para todos los estudiantes para garantizar el crecimiento y desarrollo continuo de cada estudiante, independientemente del nivel de logro actual.

Prioridad estratégica ③ Aprendizaje adaptado y equitativo para todos los alumnos

Garantizar el acceso personalizado a una enseñanza eficaz.

Acciones clave

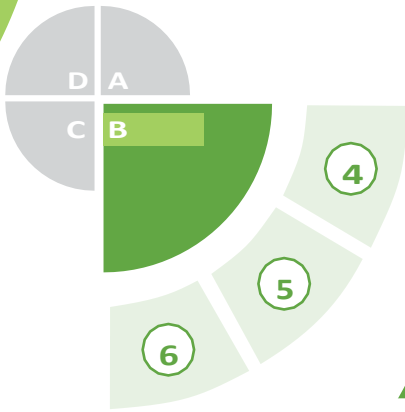
3.1 Cursos basados en estándares: aumentar el dominio de cada estudiante de los cursos de alto nivel basados en estándares, aprovechando la diversidad y los antecedentes culturales de los estudiantes y el uso por parte de los profesores de prácticas educativas basadas en la investigación.

3.2 Mentalidad de crecimiento: fomentar una mentalidad de altas expectativas y alta capacidad para todos los estudiantes, mediante la reflexión sobre las suposiciones de los profesionales acerca de sus alumnos y los antecedentes de estos, y el propio sentido de eficacia profesional de los profesionales.

3.3 Formación culturalmente receptiva:

Crear una cultura de inclusión, equidad y responsabilidad, haciendo hincapié en el desarrollo profesional en estrategias culturalmente competentes.





Prioridades estratégicas y acciones clave

Pilar B: Clima seguro y relaciones sólidas con las familias y la comunidad

Prioridad estratégica **4** Construir puentes

Proporcionar una red comunitaria de apoyo a los alumnos, las familias y el personal.

Acciones clave

4.1 Acceso a los recursos:

Educar a alumnos y padres sobre el acceso a los recursos escolares y comunitarios.

4.2 Padres como defensores:

Fortalecer a las familias para que aboguen por la educación de sus estudiantes y mejorar el acceso a programas prometedores, como enlaces de padres y mentores profesionales.

Prioridad estratégica **5** Participación y comunicación de las familias

Acoger los puntos de vista de los alumnos y de sus padres o tutores y hacerles partícipes de sus opiniones.

Acciones clave

5.1 Eventos familiares: organizar actos familiares a nivel escolar y de distrito para promover asociaciones sólidas entre las familias y la comunidad escolar.

5.2 Plan de medios de comunicación: idear y ejecutar un plan integrado de medios de comunicación para solicitar y difundir información sobre el distrito y las escuelas, utilizando diversos formatos y medios, como las redes sociales, los tableros de anuncios, los periódicos, las iglesias y en las consultas de los pediatras.

5.3 Educación para padres y familias: ofrecer una variedad de oportunidades para que los padres y las familias fortalezcan sus propios conocimientos y apoyen la educación de sus estudiantes.

Prioridad estratégica **6** Recursos comunitarios

Aprovechar los recursos de la comunidad para el crecimiento de los alumnos y la mejora del distrito.

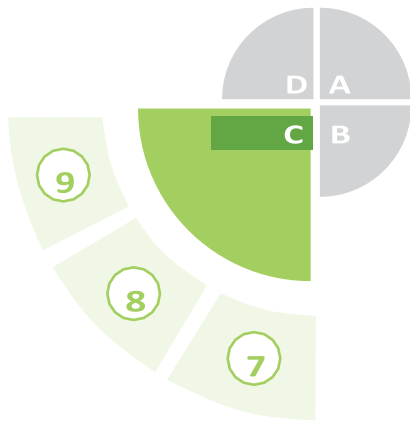
Acciones clave

6.1 Tutoría: Utilizar a los estudiantes, el personal y los miembros de la comunidad para apoyar el crecimiento exitoso de cada alumno en cada grado; mantener a los estudiantes en el camino para graduarse; y prepararlos para una transición sin problemas a la vida postsecundaria.

6.2 Centro de información: crear y mantener un centro de intercambio de información sobre actividades, políticas y recursos comunitarios del distrito.

6.3 Red de apoyo: trabajar con la comunidad para coordinar los recursos, las interacciones y la comunicación entre la escuela, el distrito y los miembros de la comunidad.





Prioridades estratégicas y acciones clave

Pilar C: Profesores eficaces en cada aula, líderes eficaces en cada escuela

Prioridad Estratégica 7

Personal con talento,
dedicado y amable

Atraer, desarrollar y retener
mano de obra cualificada y
atenta en todas las áreas que
sirven a los estudiantes.

Acciones clave

7.1 Programa de inducción:
Preparar al personal para
satisfacer las necesidades de
todos los estudiantes mediante
el desarrollo, la aplicación y el
mantenimiento de un proceso
formal de incorporación que
incluya una inducción de un año
de duración para los nuevos
miembros de la escuela.

7.2 Proceso de contratación:
Reclutar un equipo de trabajo
diverso y con talento, mediante
el desarrollo de relaciones con
institutos y universidades, y
seguir atrayendo a
profesionales con experiencia.

7.3 Profesores líderes:
Proporcionar apoyos específicos
y vías para que los profesores
de alto nivel se conviertan en
líderes educativos.

7.4 Proceso de contratación:
Desarrollar, aplicar y mantener
un modelo de crecimiento
propio de profesores. Reclutar a
estudiantes de secundaria en
itinerarios de preparación de
profesores y ofrecer cursos
alineados con los requisitos
universitarios.

Prioridad Estratégica 8

Desarrollo profesional
intencionado y
colaboración

Aumentar la eficacia de los
profesores y el personal
mediante un desarrollo
profesional continuo y
específico.

Acciones clave

**8.1 Comprender al estudiante
en su totalidad:** proporcionar
desarrollo profesional para
aumentar la capacidad del
personal y la comprensión de
las experiencias infantiles
adversas (ACES), el
aprendizaje socioemocional
(SEL), el crecimiento y
desarrollo del niño/adolescente,
para que el personal pueda
abordar mejor las necesidades
de los estudiantes.

**8.2 Sistemas de apoyo de
múltiples niveles (MTSS):**
Proporcionar desarrollo profesional
para fortalecer la práctica de MTSS
para lo académico, el
comportamiento y las prácticas
restaurativas.

8.3 Dominio profesional:
Proporcionar desarrollo
profesional, diferenciado y
continuo para que los docentes
fortalezcan el uso de las
prácticas de instrucción, el
conocimiento profundo del
contenido, la colaboración
colegiada y los ciclos de
investigación basados en la
evidencia.

Prioridad Estratégica 9

Liderazgo altamente
capacitado y empoderado

Fortalecer la competencia del
liderazgo y la implementación
de una visión efectiva.

Acciones clave

9.1 Comunicar una visión clara:
Los líderes educativos formularán
a la escuela y a la comunidad una
misión y visión claras de los
propósitos y estándares
educativos.

**9.2 Implementación clara e
innovadora:** los directores y líderes
implementarán y apoyarán las
estrategias de instrucción de
mejores prácticas, creando los
ambientes innovadores en los que
los estudiantes prosperen.

9.3 Vías de liderazgo:
La organización desarrollará
capacidades para fortalecer a los
líderes existentes y motivar a los
aspirantes, mientras desarrolla
vías de liderazgo interno y planes
de sucesión.





Prioridades estratégicas y acciones clave

Pilar D: Operaciones eficaces y eficientes basadas en la información

Prioridad estratégica **10**
Planificación centrada en resultados e informar públicamente

Fomentar una ética de planificación, administración y responsabilidad con propósito.

Acciones clave

10.1 Autoevaluación de los alumnos: implementar estructuras en el aula que ayuden consistentemente a los estudiantes a evaluar su propio aprendizaje, establecer metas y a monitorizar su progreso.

10.2 Transparencia y administración: Crear sistemas de comunicación interactivos entre el hogar, la comunidad y la escuela; fomentar su uso regular por parte de los estudiantes, la escuela, el personal, las familias y otras partes interesadas. Utilizar múltiples canales de comunicación para salvar las diferencias culturales y de otra índole.

10.3 Puntos de referencia anuales: Guiados por los resultados especificados en el plan estratégico, establecer objetivos anuales para el progreso de los estudiantes y alinear los planes de mejora de la escuela y el departamento.

Prioridad estratégica **11**
Honrar, reconocer y celebrar los logros

Reconocer la mejora continua y los logros de los estudiantes, de los profesionales y de las partes interesadas.

Acciones clave

11.1 Dedicación a las partes interesadas: reconocer a los estudiantes, empleados, padres, escuelas, miembros de la comunidad y departamentos a nivel de distrito, por sus contribuciones a los logros de los estudiantes.

11.2 Reconocer los logros: utilizar los medios de comunicación locales y estatales para reconocer periódicamente los logros de los profesores, los líderes y el personal.

11.3 Celebrar el progreso de los estudiantes: reconocer y celebrar el crecimiento socioemocional y académico de todos los estudiantes.

Prioridad estratégica **12**
Cultura de excelencia en los servicios

Promover operaciones, servicios y apoyos centrados en la misión.

Acciones clave

12.1 Opinión de los integrantes: Realizar, reflexionar y responder a encuestas anuales de satisfacción de todas las partes interesadas con respecto a la calidad de la enseñanza, el liderazgo, los servicios y el rendimiento estudiantil.

12.2 Normas de práctica profesional: Definir normas de práctica y parámetros de desempeño para cada escuela y unidad de servicio a nivel de distrito, como servicios educativos, nóminas, apoyo secretarial o administrativo; instalaciones y servicios comerciales. Obtener información de los usuarios clave de cada unidad.

12.3 Mejora continua: realizar encuestas anuales a los usuarios de cada departamento. Evaluar la calidad de los servicios prestados, recolectar calificaciones anuales de servicio, identificar oportunidades de mejora y reconocer unidades que cumplan objetivos y/o mejoren sus calificaciones de servicio.



“ Planificar el trabajo, trabajar el plan ”

Convertir las buenas intenciones en resultados sólidos

Este plan estratégico es la promesa de nuestra comunidad de dotar a cada alumno de la competencia y la confianza que le impulsarán hacia un mayor éxito más allá de la escuela secundaria. Un plan centrado en resultados es el primer paso para lograr nuestras metas. Sin embargo, sin una implementación disciplinada, el plan fracasará y es posible que no cumpla su promesa.

¡Hacer bien las cosas exige disciplina! Convertir nuestras buenas intenciones en resultados más sólidos para nuestros estudiantes, exigirá una implementación disciplinada en todos los niveles: en cada aula, en cada escuela, en cada departamento y en cada parte de nuestra comunidad.

Nuestras escuelas no pueden hacerlo solas. Cada miembro interesado de la comunidad de Bethel -incluidos nuestros estudiantes- debe hacer su parte a corto y largo plazo para implementar las prioridades descritas en este plan estratégico. ¡Hay un papel para todos!

El distrito escolar de Bethel implementará el siguiente marco de cuatro pasos para facilitar la implementación disciplinada, la mejora continua y la responsabilidad por los resultados de las metas descritas en este plan estratégico.



Paso 1: Metas de desempeño claras – Establezca objetivos de desempeño anuales, describiendo lo que cada unidad responsable debe lograr (por ejemplo, escuelas, unidades/departamentos, equipos de trabajo, partes interesadas externas). Esos objetivos incluirán metas de mejora mensurables, estrategias claras para alcanzar las metas y prioridades de creación de capacidad para perfeccionar conocimientos y habilidades. Juntos, estos representan los componentes clave del plan de mejora escolar o del plan operativo anual del departamento.

Paso 2: Planes de acción detallados – Elaborar mapas detallados de las tareas clave que deben completarse, incluidas las fechas específicas en las que se llevará a cabo cada tarea. Para cada objetivo de desempeño o meta de progreso, el análisis de tareas incluirá el cronograma, la responsabilidad principal, los recursos necesarios y la medida de la eficacia de su finalización con éxito.

Paso 3: Monitoreo continuo del progreso– Realizar un seguimiento de los progresos y comunicarlos periódicamente para proporcionar información oportuna y orientar las decisiones sobre asistencia e intervención. Los tableros de control de datos proporcionarán registros fáciles de entender del progreso hacia los objetivos anuales y a largo plazo.

Paso 4: Responsabilidad por el desempeño – La responsabilidad y los incentivos impulsarán un sistema orientado al desempeño. Por lo tanto, reconoceremos y celebraremos los logros de los objetivos de desempeño y proporcionaremos asistencia y apoyo oportunos para mejorar el trabajo individual y de equipo.

Al prestar atención constante a nuestras intenciones, el distrito escolar Bethel y sus participantes pueden lograr los resultados estudiantiles descritos en este plan estratégico.

¡Juntos, somos Bethel!

Miembros del equipo central de planificación

| | |
|---------------------------|-------------------------------|
| Ahmu, Morgan | Padre |
| Allott, Carmen | Secretaria |
| Baker, Cole | estudiante |
| Bethman, Jennifer | Asistente del S. |
| Brauer, Chris | Director |
| Breshears, Wyatt | Estudiante |
| Brower, Jay | Dir. conexiones com. |
| Brown, Antonio | Estudiante |
| Brown, Cinnamon | Madre |
| Campbell, Karen | Directora, transporte |
| Cardenas-Araujo, Angelina | Estudiante |
| Carlman, Debbie | Dir. equidad y Logros |
| Carlson, Jo Lynn | Padre |
| Carpenter, Sarah | Madre |
| Cha, Stephanie | Madre |
| Chapin, Stan (ALT) | Miembro del consejo escolar |
| Clark, Althea | Directora, presupuesto |
| Clark, Johanna | Madre |
| Clark, Rime | Estudiante |
| Cole-Parker, Amanda | Miembro de la comunidad |
| Cox, Adam | Director |
| Cruz, Natacia | Madre |
| Cushing, Nikkie | Madre |
| Erickson, Jerred | Decano de estudiantes |
| Forsyth, April | TOSA |
| Godfrey, Lucas | Estudiante |
| Graver, Bethanee | Estudiante |
| Gutfeld, Jeff | Dir. adjunto, evaluación y HC |
| Hammond, David | Asistente superintendente |
| Hand, Sarah | Madre |
| Hansen, Katherine | TOSA |
| Haugen, Lori | Directora ejecutiva, SPED |
| Hibbs, Lauren | Miembro de la comunidad |
| Hoefgen, Sorina | Madre |
| Honig, Lori | TOSA/Interna |
| Johnston, Kanani | Padre |
| Karnes, Ashley | Estudiante |
| Laible, Jennifer | Profesora |
| Link, Christine | Madre |
| Lyons, Marian | Madre |
| MacGuire, Angela | Miembro de la comunidad |
| MacInnes, Mary Ann | Bibliotecaria |
| Manning, John | Miembro del consejo escolar |
| Marlow, Chad | Dir. tecnología operativa |
| Martin, Kelly | Madre |
| Mayberry, Ron | Dir. Edu. téc. y profesional |
| McDonald, Hunter | Estudiante |
| McKee, Jamie | Madre |
| McMakin, Deanna | Madre |
| McQueen, Nicole | Madre |
| Mitchell, Todd | Ej. Dir., recursos humanos |
| Moats, Tammy | Madre |
| Moye, Dawn | Dir. de aprendizaje digital |

| | |
|------------------------|-----------------------------------|
| Myers, Christie | Madre |
| Noble, Mariah | Madre |
| Nollette, Sara | Administradora del edificio |
| Norris, Rashad | Miembro de la comunidad |
| Oldham, Crystal | Padre |
| Parkinson, Bang | Director financiero |
| Parry, Sgt. Blake | Miembro de la comunidad |
| Peterson, Johanna | Miembro de la comunidad |
| Portmann, Angela | LAP |
| Portmann, Grace | Estudiante |
| Price, Kim | Madre |
| Rodriguez, Christy | Director |
| Roehl, Teena | Madre |
| Rogers, Brenda | Miembro del consejo escolar |
| Romero, Joseph | Miembro de la comunidad |
| Rushing, Stephen | Director |
| Sayfullah, Mujaahidah | Miembro de la comunidad |
| Seigel, Tom | Superintendente |
| Sharp, Connita | Madre |
| Shultz-Bartlett, Julie | Director |
| Sinclair, Leigh | Director de RRHH clasificado |
| Smith, Annette | Madre |
| Smolko, Barbara | Madre |
| Snyder, Sarah | Madre |
| Stewart, Ayanna | Estudiante |
| Stewart, Nwaynna | Profesor |
| Stone, Aubri | Madre |
| Streleski, Bryan | Director de atletismo y seguridad |
| Summers, Kimberly | Madre |
| Talingo, Jenn | Madre |
| Thomas, Anita | Trabajador social |
| Thuline, Catherine | Madre |
| Velasquez, Jennifer | Madre |
| Ward, Walker | Estudiante |
| Wyatt, Mary | Madre |

Miembros del equipo de alineación

| | |
|----------------------|-------------------------------|
| Baria, Jo Ann | Pierce College |
| Bergeson, Terry | PLU, Decano de educación |
| Bethman, Jennifer | Superintendente asistente |
| Cofchin, Trudy | Miembro de la comunidad |
| Garber, Tim | Miembro de la comunidad |
| Hammond, David | Asistente del superintendente |
| Merdian-Drake, Myra | Miembro de la comunidad |
| Morgan, Jimmy | Miembro de la comunidad |
| Pivetta Hoffman, Amy | Miembro del consejo escolar |
| Seigel, Tom | Superintendente |
| Williamson, Sandy | Miembro de la comunidad |

Bethel

AMAR

ENSEÑAR

APRENDER

CRECER

Miras, y ves a los estudiantes tan galantemente caminando, con sonrisas tan brillantes como un sol y ojos que centellean como estrellas, listos para fluir con lágrimas de pura pasión mientras se preparan para la graduación.

Obviamente, tenemos la capacidad de enseñar y no solo ayudar a los estudiantes a aprender, pero también aprender de nuestros estudiantes y combinar eso con nuestro amor y crecimiento.

No solo hemos acogido a estudiantes que tienen éxito, sino también a estudiantes sin hogar y estudiantes con problemas académicos y mentales, y les hemos dado un lugar aquí en nuestra comunidad porque así es como nos comportamos.

“Si alguien puede hacerlo, Bethel puede hacerlo mejor.”

~ **Antonio Brown de 12º grado.**
Miembro del equipo central de planificación

Superintendente

Sr. Tom Seigel

Consejo escolar

- Marcus Young, Sr., director, distrito 1
- Erasmo Ruíz, director, distrito 2
- Roseanna Camacho, directora, distrito 3
- Terrance Mayers, Sr., director, distrito 4
- Teresa Cosio, directora, distrito 5

Escuelas de Bethel

516 176th Street East
Spanaway, Washington 98387
www.bethelsd.org
www.facebook.com/BethelSD
www.twitter.com/BethelSD



21,169 Estudiantes

- 1,0% Indios Americanos/Nativos de Alaska
- 4,3% Asiáticos
- 5,3% Isleños del Pacífico
- 8,3% Afroamericanos
- 21,9% Hispanos
- 16,9% Dos o más razas
- 42,3% Blanca
- 48,2% Comida gratuita o a precio reducido
- 13,3% Educación especial
- 3,7% Transición al bilingüismo

12º distrito más grande del estado de Washington

31 Escuelas

- 18 escuelas primarias
- 1 escuela de elección (K-8)
- 6 escuelas secundarias
- 3 escuelas de bachillerato (prepa)
- 2 programas alternativos de bachillerato
- 1 academia virtual

Motivos de orgullo

- Académicamente el distrito que más ha mejorado entre los distritos similares del estado.
- Tasas de graduación significativamente superiores al promedio estatal.
- El rendimiento en matemáticas de los alumnos de primaria es superior al promedio estatal.
- Escuela distinguida a nivel nacional por el Título I - Evergreen Elementary.
- Distrito anfitrión del destacado centro de habilidades del Condado de Pierce.
- Reconocido como distrito distinguido Apple por su innovación en la integración de la tecnología para mejorar el aprendizaje de los alumnos.
- Reconocido por la Casa Blanca por la excelencia en el uso de recursos educativos en línea.
- Programas de bellas artes reconocidos a nivel estatal y nacional.
- Recibido el premio "Cinta Verde" del departamento de educación de EE. UU. por su liderazgo en acciones de conservación y medio ambiente.