

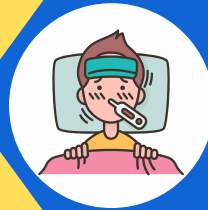


# Family Guide: IS MY CHILD TOO SICK TO GO TO SCHOOL?

When should my child stay home?

When can my child return to school?

**Fever of 100.4 or greater**



- Fever of 100.4°F or greater

- If they have not had a fever for 24 hours without the use of fever-reducing medication

**Chest or Nasal Congestion, Persistent Cough, Severe Nasal Drainage or Sore Throat**



- Severe breathing difficulty
- Cough is severe or child cannot catch breath after coughing
- Inability to swallow
- If unable to participate in school activities due to severe illness

- If they are feeling better or have been cleared to return by a healthcare provider
- *If symptoms are due to seasonal allergies, child may attend school!*

**Skin Rash or Pink Eye**



- Red eyes with significant yellow/mucus drainage
- Significant rash
- Oozing/ open wound with drainage
- If recommended by healthcare provider

- If eyes have no drainage
- If rash is gone or when recommended by healthcare provider

**Diarrhea or Vomiting**



- Diarrhea/Vomiting 2 or more times in prior 24 hours

- Keep home for 24 hours after the last episode

**UNSURE IF YOUR STUDENT CAN RETURN TO SCHOOL? CONTACT YOUR SCHOOL NURSE FOR SUPPORT!**

## WHAT CAN YOU DO?

### Help your child:

- Eat a good breakfast
- Establish routines (lay out outfits, early bedtime, consistent wake up time, etc.)
- Keep screens out of bedroom and limit use before bedtime
- Stay active at least 60 minutes daily
- Wash their hands often especially before eating and after using the restroom
- Brush their teeth twice a day
- Avoid close contact with someone who is sick
- Cover coughs and sneezes

**STRONG ATTENDANCE**

**SUCCESSFUL STUDENTS**



# Guía Familiar: ¿ESTA MI HIJA/O MUY ENFERMA/O PARA IR A LA ESCUELA?

¿Cuándo debería mi hija/o permanecer en casa?

¿Cuándo puede mi hija/o regresar a la escuela?

## Fiebre de 100.4 o más alta



- Fiebre de 100.4°F o más alta

- Si no ha tenido fiebre durante 24 horas sin el uso de medicamentos para reducir la fiebre

## Congestión de pecho o nasal, tos persistente, drenaje nasal severo o dolor de garganta



- Dificultad respiratoria severa
- La tos es severa o la/el niña/o no puede respirar después de toser
- Incapacidad para tragar
- Si no puede participar en actividades escolares debido a una enfermedad grave

- Si se sienten mejor o si un proveedor de atención médica les ha autorizado a regresar
- *Si los síntomas se deben a alergias estacionales, la/el niña/o puede asistir a la escuela!*

## Erupción cutánea u Ojo rosa



- Ojos rojos con drenaje significativo con mucosidad amarilla
- Erupción significativa
- Herida supurante o abierta con drenaje
- Si es recomendado por un médico de salud

- Si los ojos no tienen drenaje
- Si la erupción desaparece o cuando lo recomienda el proveedor de atención médica

## Diarrea o Vómito



- Diarrea/vómito 2 o más veces en las 24 horas anteriores

- Quedarse en casa durante 24 horas después del último episodio

¿INSEGURA/O SI SU HIJA/O PUEDE REGRESAR A LA ESCUELA? ¡COMUNIQUESE CON LA ENFERMERA DE SU ESCUELA PARA OBTENER APOYO!

### Ayude a su hija/o:

- Comer un buen desayuno
- Establecer rutinas (diseñar trajes, irse a la cama temprano, levantarse a la misma hora, etc.)
- Mantenga las pantallas fuera del dormitorio y limite su uso antes de acostarse
- Mantenerse activa/o al menos 60 minutos diarios

### ¿QUE PUEDE HACER USTED?

- Lavarse las manos con frecuencia, especialmente antes de comer y después de ir al baño
- Cepillarse los dientes dos veces al día
- Evite el contacto cercano con alguien que esté enfermo
- Cubrir la tos y los estornudos

**ASISTENCIA FIRME**

**ESTUDIANTES EXITOSOS**