

Планирование на будущее: консолидация школ

9 февраля 2023

Докладчик: д-р Арт Джарвис, суперинтендант
Мелисса де Вита, заместитель
суперинтенданта Ева Коллинз,
заместитель суперинтенданта



Содержание

.....	Резюме	
.....		4
Рекомендация.....		5
.....	Данные о рекомендациях:	
Северный	регион	
.....		7
.....	Данные о рекомендациях:	
Регион Среднего Запада.....		
.....		9
.....	Данные о рекомендациях:	
Южный	регион	
.....		11
.....	Рассмотренные	
варианты 13		
Анализ	зачисления	
по регионам.....		
.....		14
Рассмотренные сценарии: Северный регион.....		16
Северный	регион:	
сценарий.....	A	
(рекомендуется).....		18
Северный	регион:	
сценарий.....	B	
.....		20
Рассмотренные сценарии: Регион Среднего Запада		22
Регион Среднего Запада.....	:	
сценарий.....	C	
.....		24
Регион Среднего Запада: сценарий D (рекомендуется).....		26
Рассмотренные сценарии: Южный регион.....		28
Южный	регион:	
сценарий.....	E	
(рекомендуется).....		30
Южный	регион:	
сценарий.....	F	
.....		32

Южный сценарий	регион: G	34
Анализы		с 36
Прогнозы в отношении зачисления		37
Влияние на другие объекты или программы		39
Перемещение студентов и сотрудников		39
Финансовые соображения		40
Использование объекта		42
Правила безопасности, охраны труда и пожарной безопасности		43
	Дополнительный анализ	44
Карта регистрации		46
	Критерии консолидации	47
	Оценка критериев начальной школы	48
Демография начальной школы		49
Другие рассмотренные варианты		50
Анализ	критических критериев	51
Помолвка		53
Обязательство до рекомендации		54
	Резюме отзывов	55
Путь	вперед	56
График процесса консолидации школ и продолжение взаимодействия		58
	Планирование и осуществление переходного периода	59
Приложения		61
Справочная информация		62
	Матрица критических критериев	67

Дополнительные данные о школах по регионам	70
Планирование переходного периода	78
RCW 28A.335.020 Закрытие школ	81
Номер полиса 6883 Закрытие объектов	83

Резюме

За последние три года число учащихся в школьном округе Белвью сократилось на 1 552 человека и, по прогнозам, будет продолжать снижаться. Сокращение числа учащихся оказывает финансовое воздействие на округ, а очень небольшое число учащихся на школьном уровне создает проблемы в области образования, такие как ограничение ресурсов и конфигурации классов. Чтобы поддерживать и постоянно улучшать качество образования, которое получают учащиеся, округ должен внести некоторые коррективы. Мы рассматриваем этот вопрос в рамках трех ключевых подходов:

1. Увеличение числа учащихся
2. Консолидация школ
3. Корректировка расходов

В настоящем докладе основное внимание будет уделено консолидации школ.

Рекомендация

Рекомендация

- Северная область: консолидация Ардмора с Беннеттом , Черри Крестом и Шервудским лесом
- Южная область: Объедините Истгейт с Ритриджем и Сомерсетом, переместите Advanced Learning из Спиритриджа в Вудридж
- Средний Запад: консолидация Уилбертона с Клайд Хилл и Энатай

Начальная школа	10/03/22	Прогноз 2023-24	Скорректированный прогноз 2023-24
Ардмор	296	293	-
Беннетт	436	436	511
Вишневый гребень	518	523	605
Клайд Хилл	406	370	512
Цифровое обнаружение (К-6)	59	60	60
Истгейт	278	258	-
Энатай	361	336	456
Цзин Мэй	438	440	440
Лейк-Хиллз	400	369	369
Медина	448	455	455
Ньюпорт Хайтс	382	358	358
Призрачное озеро	344	341	341
Пуэста-дель-Соль	450	440	440
Шервудский лес	341	320	519
Сомерсет	625	651	728
Спиритридж	583	566	531
Стивенсон	461	420	420
Уилбертон	350	333	-
Вудридж	298	269	485
Уилбертон вне зоны – для консультаций			71

Рекомендательные данные: Северный регион

Объедините Ардмор с Беннеттом , Черри Крестом и Шервудским лесом

Основные соображения

- Число учащихся в Ардморе снижается быстрее, чем в Шервудском лесу
- Сводит к минимуму сбои в работе студентов, обучающихся по тихоокеанским и двуязычным программам
- Многие студенты Ардмора поступают в Bennett через открытый процесс перевода
- Обеспечить приоритетное зачисление студентов Ardmore в новую программу в Ardmore на 2023-24 учебный год и рассмотреть возможность поэтапного перехода в зависимости от зачисления и интереса

Ардмор и Беннетт Прогноз зачисления 2023-24		
Беннетт 2023-24	Прогноз погоды Ардмор в Беннетт	Комбинированное зачисление
---	..	---

из Ардмора в Черри Крест Прогноз зачисления 2023-24		
Вишневый гребень 2023-24 гг.	Прогноз погоды Ардмор на Вишневый	Комбинированный Набор
---	..	---

Ардмор в Шервуд Лесной прогноз Зачисление 2023-24		
Шервуд Форест 2023-24	Прогноз погоды Ардмор в Шервуд Форест	Комбинированное зачисление
320	167**	487

*Примечание: Эти цифры включают всех студентов до обработки открытых запросов на перевод.

** Примечание: еще 40-50 студентов будут добавлены после завершения строительства Overlake

Вместимость школы

Школа	Обычные классы	Способность	Новый набор
Ардмор	21	504	
Беннетт	31	744	511
Вишневый гребень	25	600	605
Шервудский лес	23	552	487

Границы предварительной посещаемости Северного региона



Ardmore Elementary School Attendance Area (2019)

Рекомендательные данные: Регион Среднего Запада

Консолидация Уилбертона с Клайдом Хиллом и Энатаем

Основные соображения

- Enatai и Wilburton являются школами инклюзивной практики, обеспечивая инклюзивную модель для студентов, которые получают специальные образовательные услуги.
- Энатай и Клайд Хилл отвоевывают районы района, который они ранее обслуживали до открытия Уилбертона.
- Прогнозируемое зачисление в Уилбертон включает только 262 студента, проживающих в зоне посещаемости

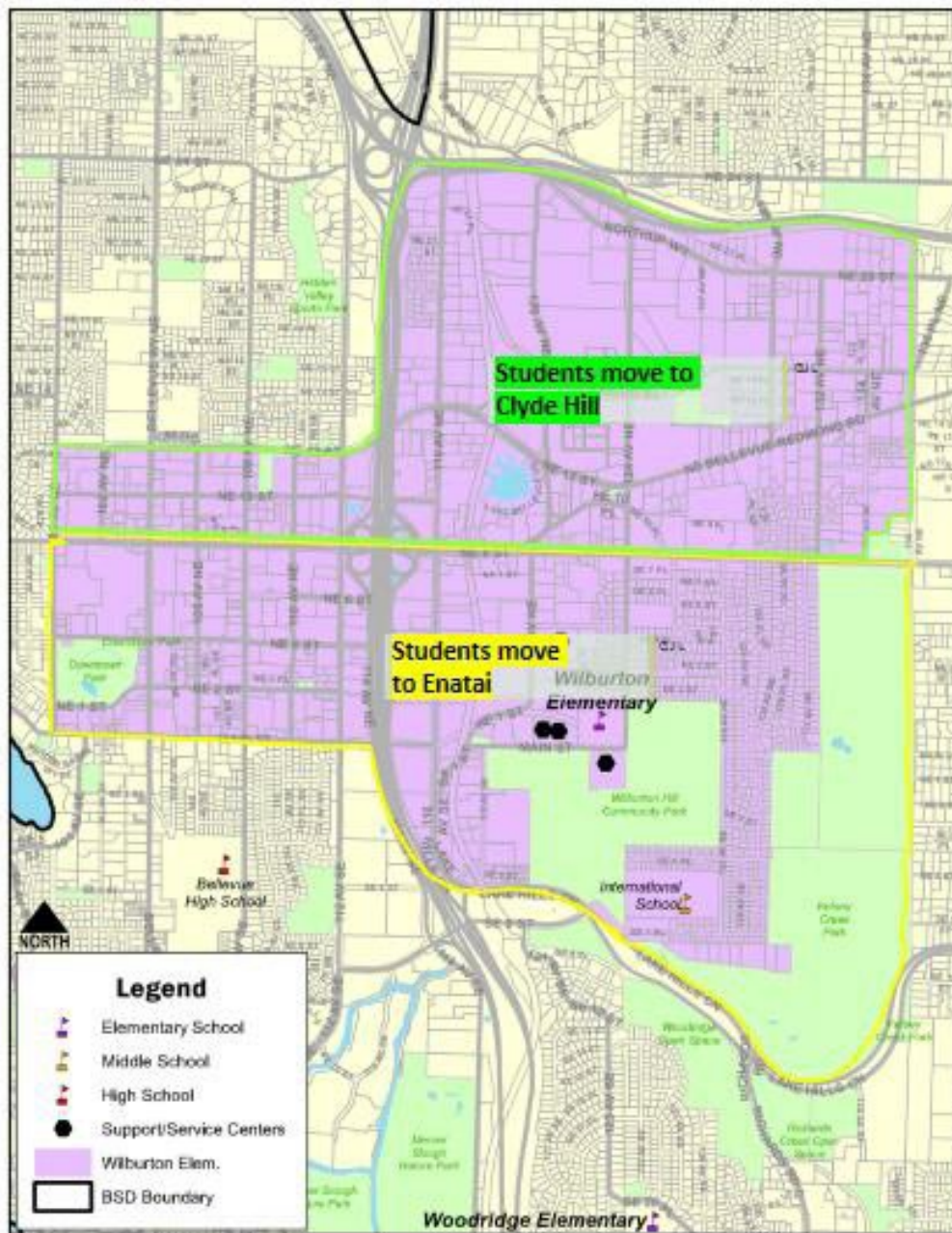
Уилбертон - Клайд Хилл Прогноз зачисления 2023-24			Уилбертон в Энатай Прогноз зачисления 2023-24		
Клайд Хилл 2023-24	Прогноз Уилбертон в Клайд Хилл	Комбинированное зачисление	Энатай 2023-24	Прогноз погоды Уилбертон в Энатай	Комбинированный Набор
270	142	512	226	170	456

*Примечание: 71 студент Уилбертона живет за пределами зоны посещаемости и будет проконсультирован до размещения

Вместимость школы

Школа	Обычные классы	Способность	Новый набор
Клайд Хилл	27	648	512
Энатай	25	600	456
Уилбертон	31	744	

Предварительные границы посещаемости в регионе Среднего Запада



Wilburton Elementary School Attendance Area (2019)

Рекомендательные данные: Южный регион

Консолидация Истгейта с Ритриджем и Сомерсетом Переместить программу продвинутой Учение (AL) из Спиритриджа в Вудридж

Основные соображения

- Число учащихся в Истгейте стремительно снижается
- Обеспечивает центральное расположение для расширенного обучения
- Хотя Сомерсет будет большим в 2023-2024 годах, прогнозируемое снижение в последующие годы приведет к сокращению числа учащихся там.
- Привлечь заинтересованные стороны для определения наилучшего места для студентов, обслуживаемых в олимпийской программе (переехать в Спиритридж или, возможно, рассмотреть новое место, если это необходимо)

из Истгейта в Спиритридж Прогноз зачисления 2023-24		
Спиритридж 2023-24	Прогноз Истгейт в Спиритридж	Комбинированное зачисление

из Истгейт в Сомерсет Прогноз зачисления 2023-24		
Сомерсет 2023-24	Прогноз Истгейт в Сомерсет	Комбинированное зачисление

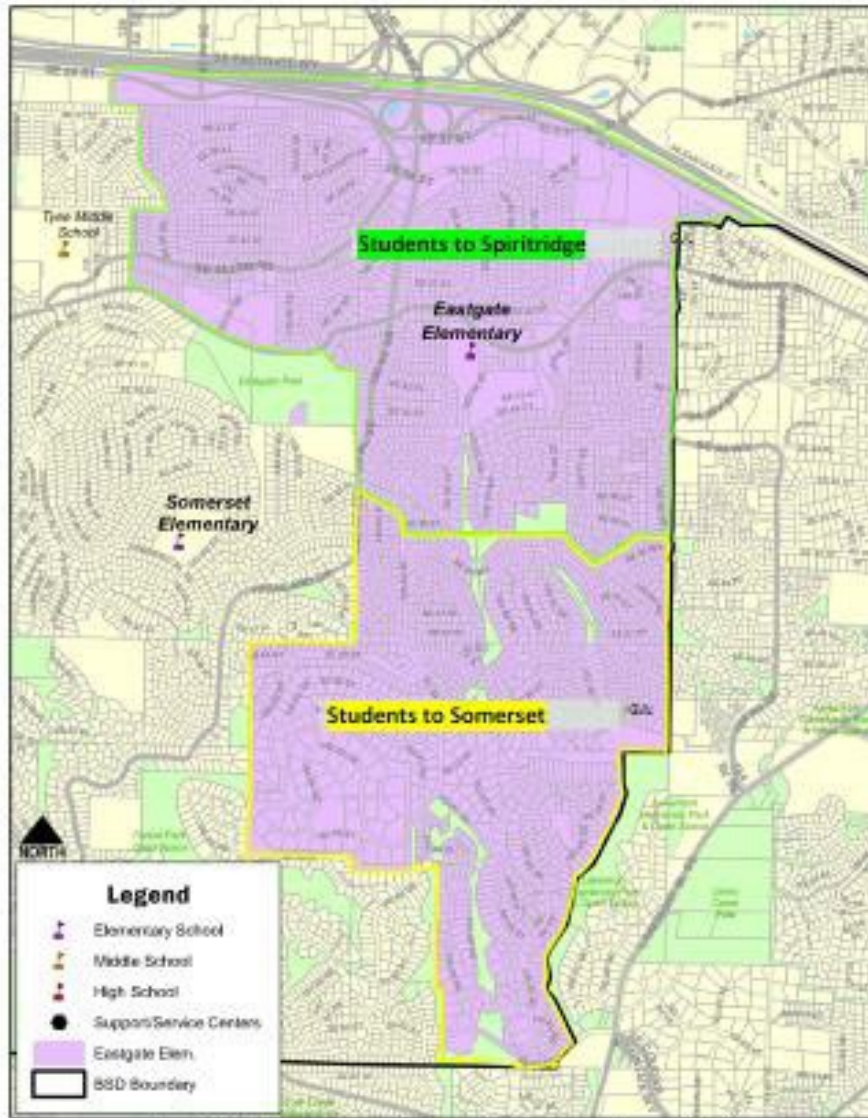
* Прогноз Spiritridge меньше Продвинутое обучение

Продвинутое обучение Спиритриджа в Вудридже Прогноз зачисления 2023-24		
Вудридж 2023-24 гг.	Прогноз Спиритриджа AL в Вудридж	Комбинированный Набор
269	216	485

Пропускная способность школ и новый набор

Школа	Обычные классы	Способность	Новый набор
Истгейт	23	552	
Сомерсет	29 + 3 портативных	696/768	728
Спиритридж	24	576	531
Вудридж	23	552	485

Границы предварительной посещаемости Южного региона

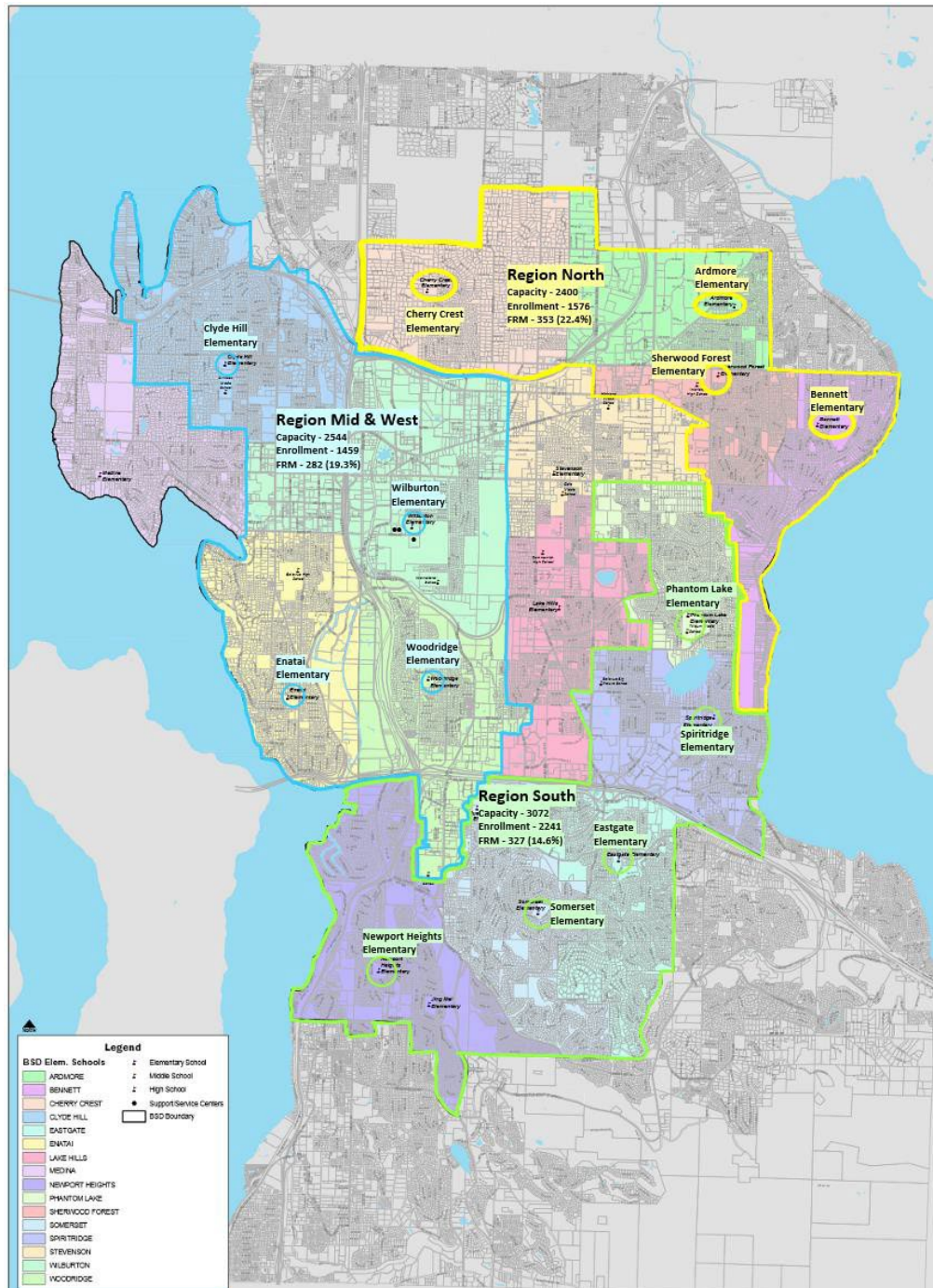


Eastgate Elementary School Attendance Area (2019)

Рассматриваемые варианты

Анализ регистрации по регионам

При рассмотрении начальных школ анализ был сосредоточен на регионах района на основе потенциальных поездок учащихся между школами. Три основных региона были идентифицированы на основе общей пропускной способности и охвата школ в пределах разумных расстояний.



Северный регион: начальные школы **Ардмор, Беннетт, Черри-Крест и Шервуд-Форест.**

Общая совокупная вместимость этих школ составляет 2 400 учащихся, а в настоящее время число учащихся составляет 1 576 учащихся, в результате чего почти 824 свободных места. Каждая школа была проанализирована как потенциальная школа-отправитель и потенциальная принимающая школа. Независимо от того, какой school в конечном итоге консолидируется, все четыре школы могут быть затронуты отправкой или приемом учеников.

Школы Среднего Запада: Начальные школы **Клайд-Хилл, Энатай, Уилбертон и Вудридж:**

Общая совокупная вместимость этих школ составляет 2 544 ученика, а в настоящее время зачисление составляет 1 459 учеников, что приводит к 1 085 пустым местам. Каждая школа была проанализирована как потенциальная школа-отправитель и потенциальная принимающая школа. Независимо от того, какая школа в конечном итоге консолидирована, все четыре школы могут быть затронуты отправкой или приемом учеников.

Южный регион школ: начальные **школы Истгейт, Ньюпорт-Хайтс, Фантом-Лейк, Сомерсет и Спиритридж:** общая совокупная вместимость этих школ составляет 3 072 ученика, а текущий набор составляет 2 241 ученик, в результате чего 831 свободное место. Каждая школа была проанализирована как потенциальная школа-отправитель и потенциальная принимающая школа. Независимо от того, какая школа в конечном итоге консолидирована, все четыре школы могут быть затронуты отправкой или приемом учеников.

По регионам района было разработано несколько сценариев. Были обсуждены и проанализированы альтернативы для каждого региона, включая влияние на учащихся в области общего образования, углубленного обучения, специального образования и программ двойного языка. Тринадцать из восемнадцати начальных школ были включены в анализ. На школы в каждом регионе может повлиять либо отправка, либо прием учащихся. Школами, не включенными в эти регионы, были Лейк-Хиллз, Медина и Стивенсон для районных школ и начальных школ Jing Mei и Puesta del Sol. Медина не была включена, потому что они находятся на внешнем краю района и потребовали бы от учащихся преодолевать значительные расстояния, если бы школы либо отправляли, либо принимали учеников. Лейк-Хиллз и Стивенсон, как две наши наиболее пострадавшие школы, не рассматривались из-за потенциального влияния на такие программы, как программа бесплатного летнего питания или квалификация для получения дополнительных грантовых ресурсов. Puesta del Sol не был включен, потому что они переехали в свое новое здание в декабре 2022 года. В дополнение к этому, как Jing Mei, так и Puesta del Sol являются очень желанными программами с списками ожидания и не были существенно затронуты снижением зачисления.

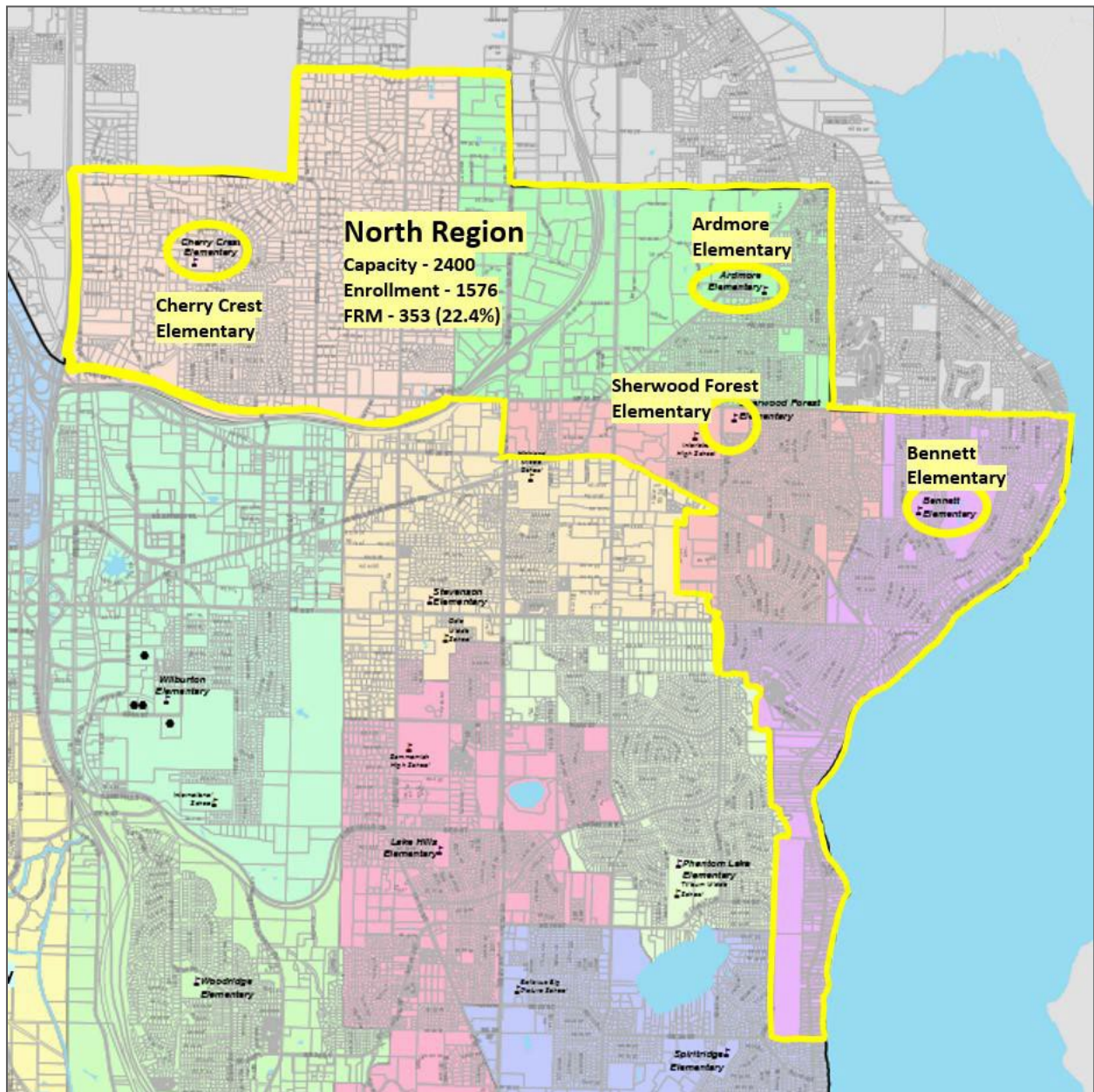
В 2023-2024 годах число учащихся будет выше в комбинированных школах, но со временем число учащихся будет продолжать снижаться по всему району.

Северный регион

Рассмотренные сценарии

Регион: Северный район

Школы: Ардмор, Беннетт, Черри Крест, Шервуд Форест



Сценарии, рассматриваемые по регионам

Северный регион: сценарий А (рекомендуется)

Консолидация Ардмора с Шервудским лесом, Беннеттом и Черри Крестом

Ардмор и Беннетт Прогноз зачисления 2023-24		
Беннетт 2023-24	Прогноз погоды Ардмор в Беннетт	Комбинированное зачисление
157	11	511

Ардмор в Черри Крест Прогноз Зачисление 2023-24		
Вишневый гребень 2023-24 г.	Прогноз погоды Ардмор на Вишневый гребень	Комбинированный Набор

Ардмор в Шервуд Лесной прогноз Зачисление 2023-24		
Шервуд Форест 2023-24	Прогноз погоды Ардмор в Шервуд Форест	Комбинированное зачисление
320	167**	487

*Примечание: еще 40-50 студентов будут добавлены после завершения строительства Overlake

Вместимость школы

Школа	Обычные классы	Способность	Новый набор
Ардмор	21	504	
Беннетт	31	744	511
Вишневый гребень	25	600	605
Шервудский лес	23	552	487

Открытые заявки на перевод – 2023/2024

Школа	Открыть трансфер-аут	Открыть трансфер в
Ардмор	88	0
Беннетт	15	100
Вишневый гребень	7	220
Шервудский лес	32	2

Возможности:

Близость

Ардмор, Беннетт и Шервуд форест находятся в непосредственной близости от района. Этот сценарий преимущественно объединяет общины Ардмор и Шервуд Форест. Две школы находятся в одной миле друг от друга. Рядом с улицей Шервуд Форест есть автобусная линия метро, до которой могут легко добраться семьи, использующие общественный

транспорт.

Конфигурация класса

Ожидается, что в следующем году зачисление в Ардмор составит всего 205 студентов, что потребует нескольких разделенных классов. Объединив Ardmore с Bennett, Cherry Crest и Sherwood Forest, вы уменьшите потребность в разделенных классах.

Специальное образование

В Шервудском лесу находится Тихоокеанская программа, которая предоставляет специальные образовательные услуги студентам, которые живут по всему Белвью. Тихоокеанская программа была частью школьного сообщества Шервудского леса в течение многих лет, и здание было намеренно подписано для максимального включения. Здание также было спроектировано для удовлетворения конкретных потребностей студентов, обслуживаемых в Тихоокеанской программе, и эти структуры должны быть воспроизведены, если Тихоокеанская программа будет перемещена.

Двойной язык

Программа испанского двойного языка была первоначально запущена в Шервудском лесу, начиная с одного класса учащихся детского сада и предназначенная для обслуживания студентов, живущих в сообществе Шервуд форест. Программа была воспроизведена в Лейк-Хиллз и Стивенсоне в следующем году.

Поддержание программы в Шервудском лесу минимизирует свои в этой программе. Кроме того, нынешние студенты Ардмора будут иметь больший доступ к этой программе.

Открыть трансфер

В этом предложении 44 студента Ардмора объединятся с сообществом Беннетта. Стоит отметить, что 38 учеников, проживающих в районе посещаемости Ардмора, в настоящее время посещают школу в Беннетте, а 22 попросили перевестись туда из Ардмора на 2023-24 учебный год. С этим предложением любые студенты, живущие в пределах новой границы сообщества Беннетта, будут иметь право на транспортировку, если они находятся за пределами пешеходной зоны.

Cherry Crest исторически имел возможность зачислять учеников в детский сад из-за пределов зоны посещаемости. Есть 57 заявок на открытие трансфера из Ардмора в Черри Крест на предстоящий учебный год. Студенты, проживающие на новой границе, будут иметь право на транспорт, если они находятся за пределами прогулочной зоны.

Проблемы и соображения:

Использование зданий

Расположение объекта в Ардморе делает его менее доступным и, возможно, не таким идеальным для перепрофилирования. Школа расположена в районе в крайнем северном конце района. Тем не менее, мы можем рассмотреть возможность использования объекта для новой программы для привлечения студентов в районе и за его пределами.

Способность

Cherry Crest будет довольно полным с этим предложением. С будущим снижением зачисления это со временем облегчится.

Сценарии, рассматриваемые по регионам

Северный регион: сценарий В

Объедините студентов Шервудского леса с Ардмором и Беннеттом

Шервуд Форест в Ардмор Прогноз зачисления 2023-24			Шервуд Форест - Беннетт Прогноз зачисления 2023-24		
Ардмор 2023-24	Шервудский лес Прогноз 2023-24 для Ардмора	Комбинируе нное зачисление	Беннетт 2023-24	Шервудский лес Прогноз 2023-24 для Беннетта	Комбинирован ное зачисление
292	161	454	468	160	628

Вместимость школы

Школа	Обычные классы	Способность	Новый набор
Ардмор	21	504	454
Беннетт	31	744	628
Шервудский лес	23	552	

Открытые заявки на перевод – 2023/2024

Школа	Открыть трансфер-аут	Открыть трансфер в
Ардмор	88	0
Беннетт	15	100
Шервудский лес	32	2

Возможности:

Близость

Эти три школы находятся в непосредственной близости от Ардмора и Шервуда, всего в 1 миле друг от друга.

Использование зданий

Расположение Шервудского леса дает возможность перепрофилировать объект, учитывая его близость к общественному транспорту и общеобразовательной средней школе.

Открыть трансфер

В этом предложении 160 студентов Шервудского леса объединятся с сообществом Беннетта. Стоит отметить, что 39 учащихся, проживающих в районе Шервудского леса, в настоящее время посещают школу в Беннетте, а 25 попросили перевестись туда из Шервудского леса на

2023-24 учебный год. С этим предложением любые студенты, живущие в пределах новой границы сообщества Беннетта, будут иметь право на транспортировку, если они находятся за пределами пешеходной зоны.

Проблемы:

Близость к общественному транспорту

Ардмор расположен в жилом районе, что делает его менее доступным для общественного транспорта, чем Шервудский лес. Это может создать проблему для некоторых семей, полагающихся на общественный транспорт. ОТЕЛЬ Ardmore находится в 0,9 км от ближайшей автобусной остановки, а Шервудский лес - всего в 0,9 км. 0.2 миль.

Специальное образование

В Шервудском лесу находится Тихоокеанская программа, которая предоставляет специальные образовательные услуги студентам, которые живут по всему Белвью. Тихоокеанская программа была частью школы Шервуд Форест в течение многих лет, и здание было специально спроектировано для максимального включения. Здание также было спроектировано для удовлетворения конкретных потребностей студентов, обслуживаемых в Тихоокеанской программе, и эти структуры должны быть воспроизведены, если Тихоокеанский прогресс перемещен в Ардмор или любую другую школу. Кроме того, студенты, служившие в Тихоокеанской программе, часто возвращаются, когда они достигают средней школы, чтобы стать волонтерами в Шервудском лесу. Благодаря Интерлейку и Шервудскому лесу, расположенным прямо через дорогу, студенты имеют легкий доступ.

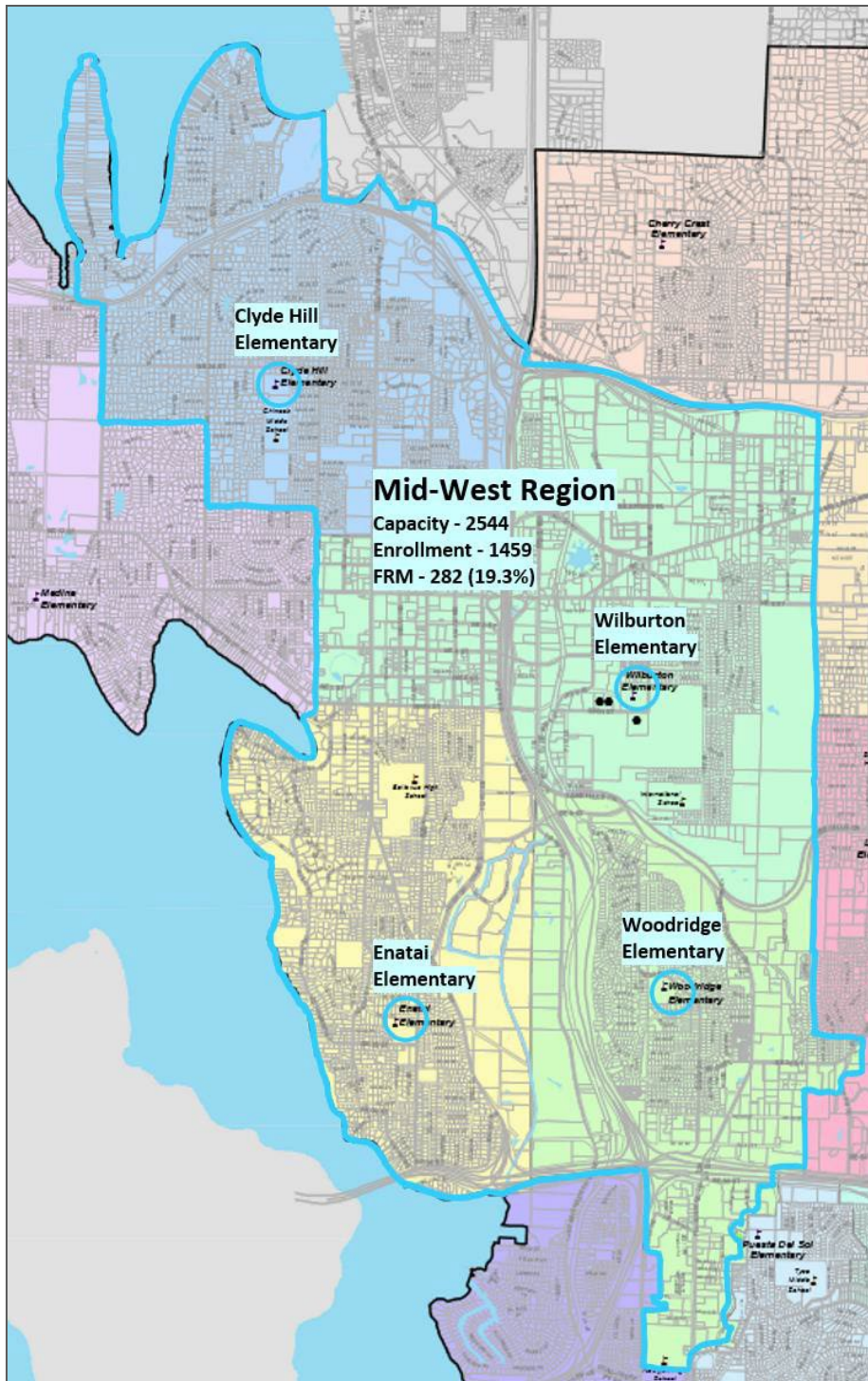
Двойной язык

Программа Dual Language Spanish должна будет переехать в Ардмор или другую школу, если нынешнее здание Шервудского леса будет перепрофилировано.

Регион Среднего Запада

Регион: Средний Запад

Школы: Клайд Хилл, Энатай, Уилбертон, Вудридж



Сценарии, рассматриваемые по регионам

Регион Среднего Запада : сценарий С

Консолидация студентов Вудриджа с помощью Enatai

Woodridge to Enatai Прогноз зачисления 2023-24		
Энатай 2023-24	Прогноз погоды Вудридж Энатай	Комбинированный Набор
336	269	605

Вместимость школы

Школа	Обычные классы	Способность	Новый набор
Энатай	25	600	605
Вудридж	23	552	

Открытые заявки на перевод – 2023/2024

Школа	Открыть трансфер-аут	Открыть трансфер в
Энатай	15	4
Вудридж	12	4

Возможности:

Емкость объекта и удержание студентов вместе

Объект Enatai имеет большую вместимость, чем Woodridge. Enatai может поглотить всех учеников Вудриджа, устраняя необходимость разделения учеников и сотрудников Вудриджа между несколькими школами.

Специальное образование

Enatai является одной из первых инклюзивных практических школ. Таким образом, учителя прошли значительную подготовку по инклюзивным практикам, и школа развила глубокую веру и культуру инклюзивности.

Перепрофилирование объекта:

Вудридж расположен в центре города и может быть использован для районной программы, обслуживающей студентов со всего района. До него легко добраться с I-90 и I-405.

Проблемы и соображения:

Специальное образование

Вудридж обслуживает программу Cascade, которая в настоящее время обеспечивает

специальное образование, обслуживает 16 студентов. С этим предложением программа должна будет переехать либо в Энатай, либо в другую школу.

Учителям общего образования на новом месте может потребоваться обучение по практике инклюзии для студентов, работающих в программе Cascade.

Близость

Вудридж и Энатай расположены в 2,6 милях друг от друга. Есть два разумных маршрута в Энатай, время в пути между сайтами обычно составляет более 10 минут. Тем не менее, сообщества разделены автострадой I-405, которая часто считается естественным разделителем.

Примечание: С этим предложением мы можем рассмотреть возможность перемещения студентов, живущих к югу от I-90, в Ньюпорт-Хайтс.

Сценарии, рассматриваемые по регионам

Регион Среднего Запада: Предложение D
(рекомендуется) Объединить студентов Уилбертона с
Клайдом Хиллом и Энатаем

Уилбертон - Клайд Хилл Прогноз зачисления 2023-24			из Уилбертон в Энатай Прогноз зачисления 2023-24		
Клайд Хилл 2023-24	Прогноз Уилбертон в Клайд Хилл	Комбинированное зачисление	Энатай 2023-24	Прогноз в Уилбертон в Энатай	Комбинированное зачисление
270	142	512			

Вместимость школы

Школа	Обычные классы	Способность	Новый набор
Клайд Хилл	27	648	512
Энатай	25	600	456
Уилбертон	31	744	

Открытые заявки на перевод – 2023/2024

Школа	Открыть трансфер-аут	Открыть трансфер в
Клайд Хилл	35	38
Энатай	15	4
Уилбертон	70	11

Примечание: 71 студент Уилбертона не проживает в зоне посещаемости и не включен в приведенные выше цифры. Эти ученики будут иметь выбор школ для посещения или могут вернуться в соседние школы.

Возможности:

Границы района

Уилбертон опэнел в разгар зачисления учащихся в школьный округ Белвью. Границы для Уилбертона взяли студенты из Клайд Хилл, Энатай и Вудридж. Прежние границы могут быть перекроены, чтобы вернуть учащихся в их прежние школьные общины.

Использование зданий

Расположение Wilburton дает возможность перепрофилировать объект, учитывая его центральное расположение и близость к общественному транспорту.

Проблемы и соображения

Специальное образование

Подобно Enatai, Wilburton является одной из оригинальных инклюзивных школ практики. Таким образом, учителя прошли значительную подготовку по инклюзивным практикам, и школа развила глубокую веру и культуру инклюзивности. Сотрудникам Клайд Хилл и Вудридж может потребоваться дополнительная подготовка по инклюзивным практикам.

Технологический фокус

Wilburton устанавливает партнерские отношения с Microsoft и служит школой маяка для интеграции технологий в округе. Элементарная информатика была впервые представлена в Уилбертоне, и все классные учителя были обучены интегрировать информатику в области контента. Если этот вариант выбран, то необходимо будет разработать и реализовать план по обеспечению профессионального развития для интеграции информатики.

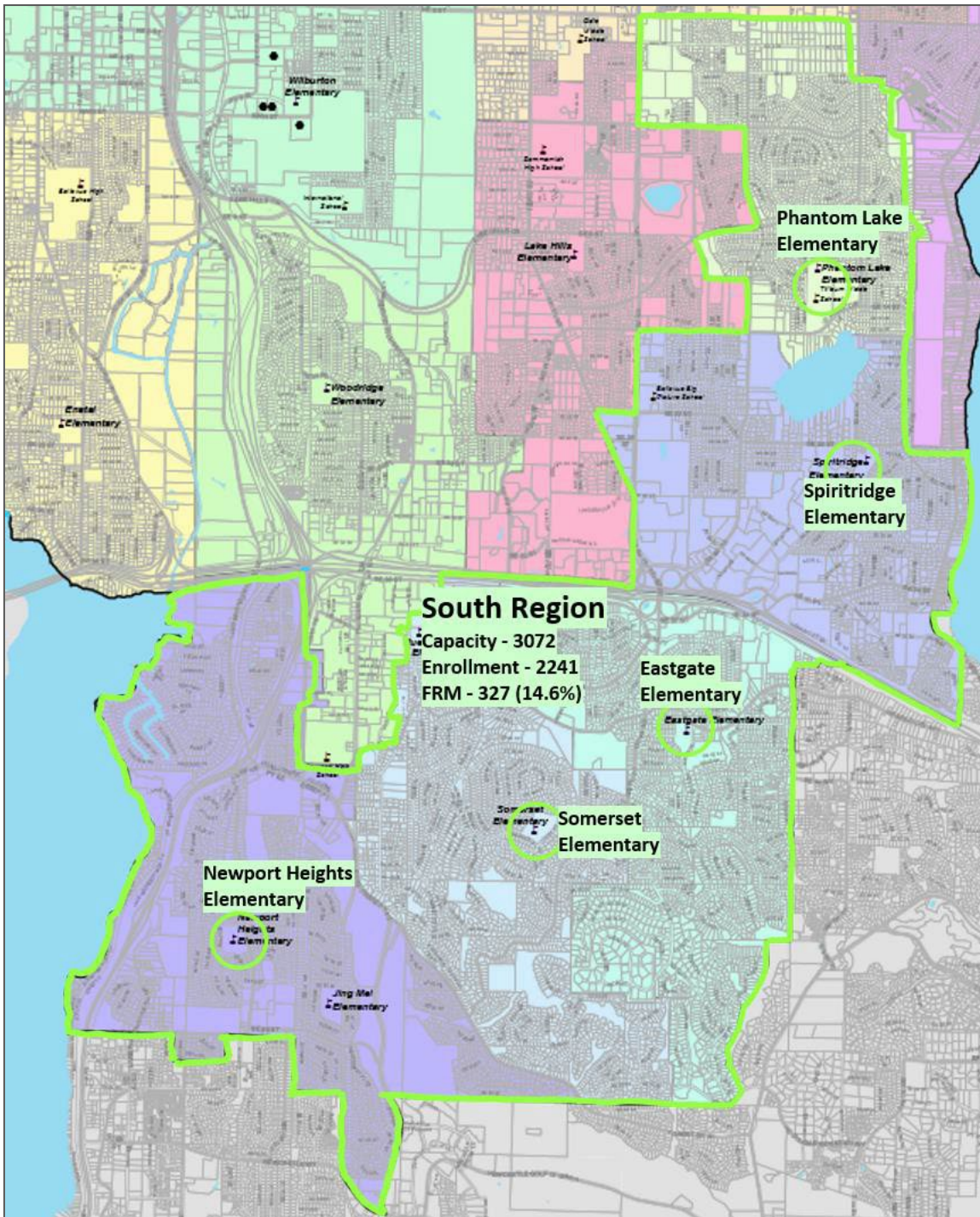
Студенты переходного периода

Уилбертон служит общественным приютом для семей, переживающих бездомность. Переезд студентов, которые уже пережили значительный переход и травму. Ожидается, что приют переедет менее чем через год.

Южный регион

Регион: Южный

Школы: Истгейт, Ньюпорт-Хайтс, Фантом-Лейк, Сомерсет, Спиритридж



Сценарии, рассматриваемые по регионам

Южный регион: сценарий E (рекомендуется)

Объедините студентов Eastgate с Spiritridge и Somerset

Переместите программу продвинутого обучения из Spiritridge в Woodridge

из Истгейта в Спиритридж Прогноз зачисления 2023-24		
Спиритридж 2023-24	Прогноз Истгейт в Спиритридж	Комбинированное зачисление

из Истгейт в Сомерсет Прогноз зачисления 2023-24		
Сомерсет 2023-24	Прогноз Истгейт в Сомерсет	Комбинированное зачисление

* Прогноз Spiritridge меньше Продвинутое обучение

Продвинутое обучение Спиритриджа в Вудридже Прогноз зачисления 2023-24		
Вудридж 2023-24	Прогноз спиритридж AL в Вудридж	Комбинированное зачисление
269	216	485

Вместимость школы

Школа	Обычные классы	Способность	Новый набор
Истгейт	23	552	
Сомерсет	29 + 3 портативных	696/768	728
Спиритридж	24 + 2 портативных	576/624	531
Вудридж	23 + 5 портативных устройств	552/672	485

Открытые заявки на перевод – 2023/2024

Школа	Открыть трансфер-аут	Открыть трансфер в
Истгейт	41	7
Сомерсет	1	81
Спиритридж	14	51
Вудридж	12	4

Возможности:

Близость

Истгейт находится в 2,2 милях от Спиритриджа. Однако автостраду I-90 можно считать барьером. Время в пути примерно 8-10 минут.

Набор

Истгейт быстро сокращает число учащихся, что является самым быстрым снижением в округе. Поскольку в этом году в детском саду обучается всего 30 учащихся детских садов, этой когорте потребуется разделенный класс в течение нескольких лет. Объединение с другой школой решит эту проблему.

Использование уилдинга

Расположение Истгейта дает возможность перепрофилировать объект, учитывая его близость к общественному транспорту, I-90 и колледжу Белвью.

Вудридж расположен в центре города, обеспечивая доступ к студентам, обслуживаемым в программе advanced Learning.

Проблемы и соображения

Специальное образование

Истгейт является одной из двух школ в округе с олимпийской программой, которая в настоящее время предоставляет специальные образовательные услуги 18 ученикам. С этим предложением программе нужно будет переехать либо в Spiritridge, либо в другую школу. Учителям общеобразовательных учреждений на новом месте может потребоваться обучение по инклюзивным практикам для учащихся, проходящих в олимпийской программе.

Раскол сообщества Истгейт

Это предложение разделит сообщество Истгейт на две школы, что может привести к тому, что некоторые ученики отделятся от своих друзей. Мы предложим семьям возможность открыть регистрацию, как только позволит пространство. Персонал, скорее всего, также будет разделен между школами.

Сценарии, рассматриваемые по регионам

Южный регион: сценарий F

Объединяйте студентов Phantom Lake с помощью Spiritridge

Переместите студентов программы advanced learning в Eastgate и Medina

От Призрачного озера до Спиритриджа Прогноз зачисления 2023-24		
Спиритридж 2023-24	Прогноз Призрачного озера в Спиритридж	Комбинированное зачисление
350*	341	691

* Прогноз Spiritridge меньше Продвинутое обучение

Спиритридж Продвинутый Учение Кому Прогноз зачисления в Истгейт 2023-24		
Истгейт 2023-24 гг.	Прогноз Спиритриджа АЛЬ в Истгейт	Комбинированный Набор

Спиритридж Продвинутый Учение Кому Медина Прогноз зачисления 2023-24		
Медина 2023-24 гг.	Прогноз Спиритриджа АЛЬ в Медину	Комбинированный Набор

Вместимость школы

Школа	Обычные классы	Способность	Новый набор
Истгейт	23	552	474
Медина	23 + 6 мини-классов	552/660	503
Спиритридж	24 + 2 портативных	576/624	691

Открытые заявки на перевод – 2023/2024

Школа	Открыть трансфер-аут	Открыть трансфер в
Истгейт	41	7
Медина	2	98
Спиритридж	14	51

Возможности

Близость

Phantom Lake находится в непосредственной близости от Spiritridge без каких-либо серьезных барьеров. Расстояние между двумя школами составляет менее 2 миль.

Использование зданий

Объект расположен несколько в центре и легко доступен для привлечения семей, живущих в районе и за его пределами.

Проблемы и соображения

Специальное образование

В Phantom Lake действует общерайонная дошкольная программа, в которой участвуют 126 учащихся, 37 из которых получают специальные образовательные услуги. В течение последних нескольких лет предпринимаются усилия по расширению инклюзивного дошкольного образования на другие школы района. Тем не менее, программа Phantom Lake по-прежнему является крупнейшей в округе, и потребуются некоторое время, прежде чем расширение будет завершено. Перемещение программы потребует некоторых корректировок объекта на других schools.

Школа пешеходного района

Phantom Lake - это «пешеходная» школа, в которой только один школьный автобус перевозит учеников в здание. Перемещение студентов потребует, чтобы больше студентов перевозились на автобусе.

Близость к Тилликуму

Phantom Lake Elementary и Tillicum Middle School находятся по соседству друг с другом, предоставляя уникальную возможность ученикам средней школы стать волонтерами в начальной школе и оставаться на связи. Это то, что следует учитывать, если вы перемещаете студентов Phantom Lake в другое место.

Сценарии, рассматриваемые по регионам

Южный регион: сценарий G

Консолидация со студентами Истгейта в Сомерсете

Переместить программу продвинутого обучения из Сомерсета в Ньюпорт-Хайтс

из Истгейт в Сомерсет Прогноз зачисления 2023-24		
Сомерсет 2023-24	Прогноз ИСТГЕЙТ в Сомерсет	Комбинированное зачисление
436*	258	694

* Сомерсет прогнозирует меньше продвинутого обучения

Somerset Advanced Learning to Newport Heights Forecast Enrollment 2023-24		
Ньюпорт Хайтс 2023-24 гг.	Прогноз сомерсет AL в Ньюпорт-Хайтс	Комбинированный Набор
358	215	573

Вместимость школы

Школа	Обычные классы	Способность	Новый набор
Истгейт	23	552	
Ньюпорт Хайтс	30 + 2 портативных	720/768	573
Сомерсет	29 + 3 портативных	696/768	694

Открытые заявки на перевод – 2023/2024

Школа	Открыть трансфер-аут	Открыть трансфер в
Истгейт	41	7
Ньюпорт Хайтс	16	13
Сомерсет	1	81

Возможности

Близость

Истгейт и Сомерсет находятся в непосредственной близости, менее чем в 2 милях друг от друга.

Набор

Истгейт быстро сокращает число учащихся, что является самым быстрым снижением в округе. Поскольку в этом году в детском саду обучается всего 30 учащихся детских садов, этой когорте потребуется разделенный класс в течение нескольких лет. Объединение с другой школой решит эту проблему.

Использование зданий

Расположение Eastgate дает возможность перепрофилировать объект, учитывая его близость к общественному транспорту.

Проблемы и соображения

Специальное образование

Истгейт является одной из двух школ в округе с олимпийской программой, которая в настоящее время обслуживает 20 учеников, получающих специальные образовательные услуги. С этим предложением олимпийская программа должна будет переехать либо в Сомерсет, либо в другую школу. Учителям общеобразовательных учреждений на новом месте может потребоваться обучение по инклюзивным практикам для учащихся, проходящих в олимпийской программе.

Продвинутое обучение в Сомерсете

Программа Advanced Learning (AL) в Сомерсете обслуживает студентов, проживающих в районах посещаемости Сомерсета и Ньюпорт-Хайтс. Большинство студентов, служивших в AL в Сомерсете (почти 80%), проживают в районе Сомерсе.

Набор

Объединение Сомерсета и Истгейта полностью заполнит школу, если портативные устройства не будут продолжать использоваться. Возможно, не будет достаточно места для олимпийской программы в Сомерсете с этим предложением.

Анализ

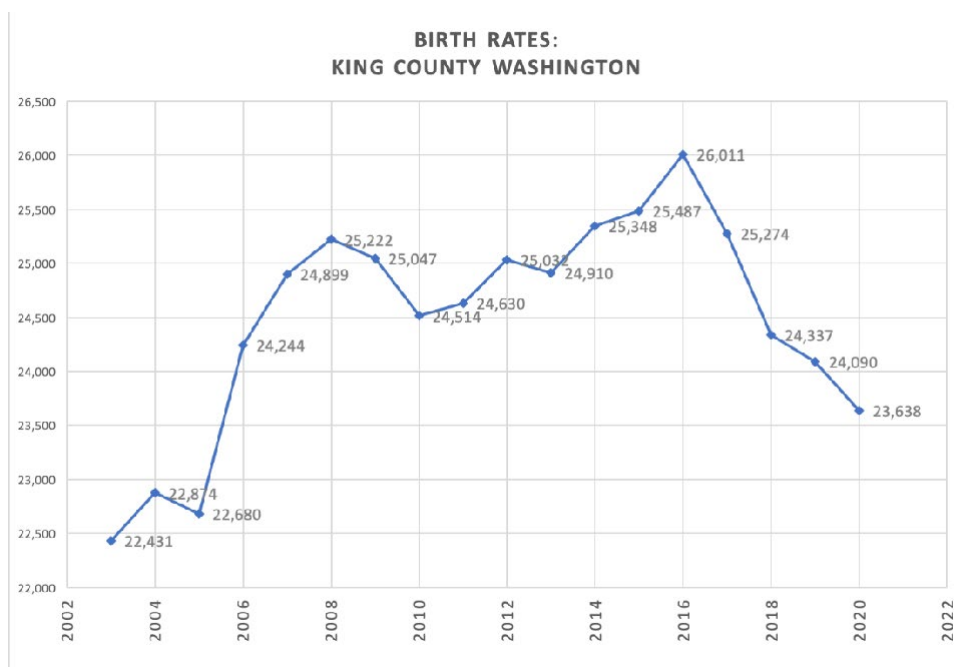
Анализ

А. Прогнозируемое или фактическое снижение числа учащихся и вероятность того, что они останутся постоянными

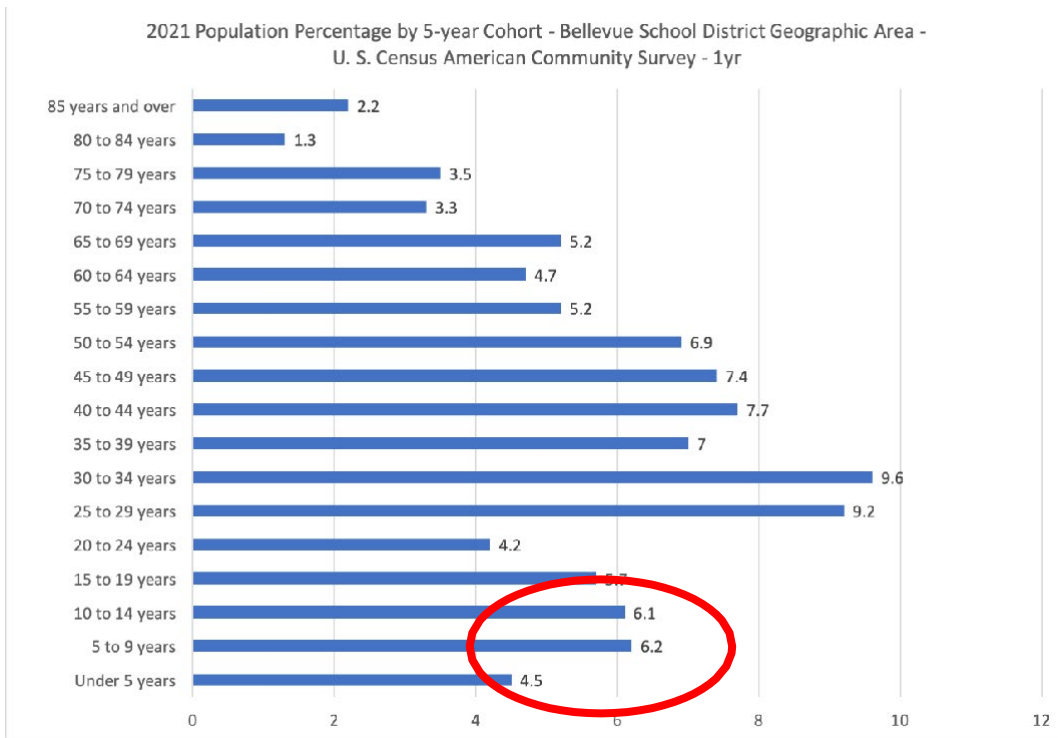
Зачисление в школьный округ Белвью достигло пика в 2019/2020 учебном году. Зачисление сократилось в 2020/2021 и 2021/2022 учебных годах. Многие думали, что пандемия приводит к снижению числа учащихся, и ожидается, что число учащихся восстановится, когда регион выйдет из пандемии. Текущий учебный год является первым годом, когда школы были полностью открыты в традиционном стиле. К сожалению, число учащихся не вернулось и, как ожидается, будет продолжать сокращаться в течение следующих 10 лет.

Есть два ключевых демографических момента, которые приводят к этому выводу - более низкий и падающий уровень рождаемости и данные переписи 2021 года.

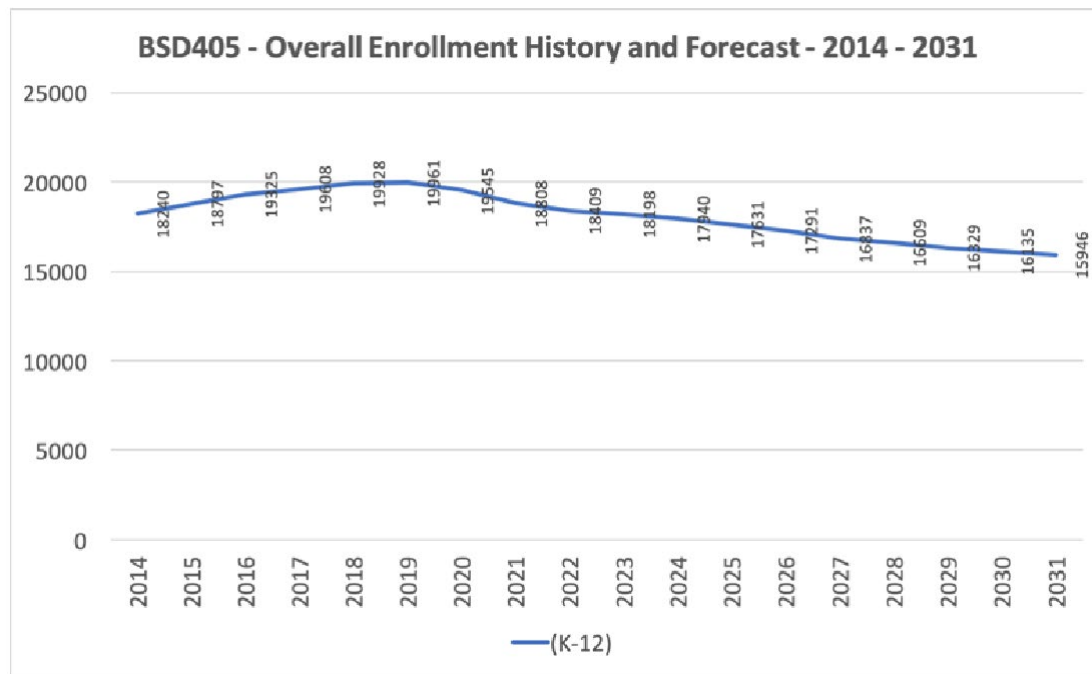
Следующая диаграмма показывает рождение в округе Кинг до 2020 года, последний год, за который доступны данные. Уровень рождаемости в округе Кинг достиг пика в 2016 году и снижался в течение 4 лет подряд. Кроме того, уровень рождаемости в округе Кинг на 1000 женщин в годы обнажения детей снизился с 56,7 до 45,5 на том же таймфрейме. Округ Кинг имеет самый низкий уровень рождаемости в Вашингтоне.



На следующем графике показана процентная доля населения в 2021 году по 5-летней когорте для школьного округа. Процент населения в возрасте до 5 лет составляет всего 4,5%, в то время как процент населения в возрасте 5-9 лет составляет 6,2%, что означает, что в этом районе меньше детей дошкольного возраста, чем нынешних учащихся.



Эти точки данных видны в прогнозируемом зачислении в округ, изображенном на графике ниже.



Более подробная информация о зачислении доступна в разделе Приложение-Справочная информация.

В. Влияние, которое отчуждение или выход на пенсию окажут на другие объекты и на предложение образовательной программы района

Пожалуйста, ознакомьтесь с предложениями и рекомендациями выше для получения этой информации.

С. Перемещение студентов и сотрудников, включая транспортные расходы на новые объекты и перераспределение персонала

Конкретная информация о переводе персонала будет продиктована применимыми коллективными договорами. Кроме того, некоторые должности будут ликвидированы в следующем году в связи с другими сокращениями расходов и перераспределением персонала.

Ниже приведена информация о сотрудниках и студентах Ardmore Elementary:

Ардмор	Данные	Примечания
Общее количество текущих учащихся (1/1/23)	284	
Прогноз зачисления на 2023-24 гг.	293	88 студентов запросили открытый перевод на 2023/2024 учебный год. Зачисление в Ардмор может снизиться до 205 студентов.
# Студенты Беннетту	44	
# Студенты в Вишневы Гребень	82	
# Студенты в Шервудский лес	167	
Классные руководители	15	Все сотрудники будут перемещены,
Внеклассные преподаватели и сертифицированные специалисты	18	Все сотрудники будут перемещены
Классифицированный персонал	20	Все сотрудники будут перемещены
Администраторы	2	Все сотрудники будут перемещены

Ниже приведена информация о сотрудниках и студентах Wilburton Elementary:

Уилбертон	Данные	Примечания
Общее количество текущих учащихся (1/1/23)	359	
Прогноз зачисления на 2023-24 гг.	333	
# Студенты Клайд Хилл	142	
# Студенты в Энатай	120	
# Студенты не определены	71	71 студент живет за пределами района и ему будут предложены варианты.
Классные руководители	17	Все сотрудники будут перемещены,
Внеклассные преподаватели и сертифицированные специалисты	12	Все сотрудники будут перемещены
Классифицированный персонал	20	Все сотрудники будут перемещены
Администраторы	2	Все сотрудники будут перемещены

Ниже приведена информация о сотрудниках и студентах Eastgate Elementary:

Истгейт	Данные	Примечания
Общее количество текущих учащихся (1/1/23)	283	
Прогноз зачисления на 2023-24 гг.	258	
# Студенты в Спиритридж	181	
# Студенты в Сомерсет	77	
Классные руководители	15	Все сотрудники будут перемещены,
Внеклассные преподаватели и сертифицированные специалисты	12	Все сотрудники будут перемещены
Классифицированный персонал	23	Все сотрудники будут перемещены
Администраторы	2	Все сотрудники будут перемещены

Единовременные расходы в размере 50 000 долларов США будут объявлены за принудительный перевод сертифицированного персонала в соответствии с требованиями их трудового соглашения.

D. Финансовые соображения с точки зрения таких факторов, как расходы на персонал, эксплуатационные расходы и расходы на техническое обслуживание, потенциальный доход от продажи или аренды имущества, расходы на закрытие и перенос операций в другое место

Значительная часть персонала будет переведена в соответствии с условиями применимых коллективных договоров. Не все сотрудники будут иметь должность в школе (школах), принимающей студентов, из-за эффективности, достигнутой за счет консолидации. Эти сбережения не могут быть созданы в первый год, но будут достигнуты и продолжаться ежегодно.

Постоянные затраты , устраняемые за счет консолидации объектов:

Пункт	Экономия на Школьные минусы.
Построение лидерства	\$600,000
Вне класса Сертифицированный персонал	\$600,000
Персонал класса (подробнее эффективное укомплектование штатов)	\$600,000
Классифицированный персонал	\$420,000
Офисный персонал	\$160,000
Хранителей	\$100,000
Коммунальные услуги	\$350,000
Наземное обслуживание	\$300,000
Техническое обслуживание зданий	\$200,000
Итого	\$3,330,000

Консолидация школ потребует пересмотра транспортных маршрутов. Тем не менее, после рассмотрения маршрутов и пассажиропотока с падением числа учащихся, чистый эффект составляет на один автобусные маршруты меньше, что является дополнительной экономией в размере 30 000 долларов США в год.

Рекомендация Северного региона :

Школа	Современные автобусы	Необходимые автобусы с минусами.
Ардмор	4	0
Беннетт	2	4
Шервудский лес	3	4
Вишневый гребень	5	5
Итого	14	13

Рекомендация региона Среднего Запада:

Школа	Современные автобусы	Автобусы нужны с

		минусами.
Клайд Хилл	3	5
Энтай	2	4
Уилбертон	4	0
Итог	9	9

Рекомендация Южного региона :

Школа	Современные автобусы	Необходимые автобусы с минусами.
Истгейт	3	0
Сомерсет	2	3
Спиритридж	2	4
Спиритридж АЛ	3	0
Вудридж АЛ	0	3
Итого	10	10

Е. Может ли объект эффективно использоваться для других целей

Весной 2018 года BSD сформировала Комитет по росту и планированию, в который вошли администраторы и члены сообщества. Этой группе было поручено сформировать долгосрочную стратегию учреждения для района путем изучения тенденций зачисления, ожиданий роста общин и потребностей районных программ. Комитет заседал в течение года, в конечном итоге предложив Совету директоров пакет облигаций на общую сумму 675 миллионов долларов. Совет согласился провести выборы в феврале 2020 года. Пакет облигаций предполагал, что зачисление будет неизменным в течение следующих 10 лет даже при значительном ожидаемом росте числа единиц жилья в Белвью. В результате пакет был сосредоточен на замене зданий, которые были ниже стандарта района для образовательных пространств. Последними школами, которые были восстановлены, были Jing Mei, Big Picture School и International School.

В 2018 году средняя загрузка мощностей составила 84%. Идеальное использование школьных зданий составляет 85-90%, что оставляет пространство для регионального роста в районе и новых программ. В настоящее время средняя загрузка по всему району составляет 75% и, как ожидается, снизится до 67% в течение следующих десяти лет. При использовании 75% один из каждых 4 классов не используется по назначению. На начальном уровне средний показатель использования в настоящее время составляет 67,95%. Даже с объединением 3 начальных школ среднее использование начальной школы составит 79%, оставляя пространство для роста и новых образовательных программ на начальном уровне.

Район еще не продал облигации, чтобы получить средства, необходимые для восстановления Jing Mei, Big Picture School и International School. Эти проекты были приостановлены с учетом нынешнего числа учащихся и ожидаемого снижения числа учащихся. Налогоплательщики не заплатили никаких денег на строительство этих объектов.

Вместо того, чтобы строить новые школы за счет дополнительных средств налогоплательщиков, округ планирует использовать имеющиеся у него возможности для удовлетворения этих дополнительных потребностей в объектах. BSD будет использовать

консолидированные школьные помещения для удовлетворения этих потребностей в ближайшем будущем. Для удовлетворения потребностей этих конкретных школ потребуются некоторая реконструкция объектов, для этой реконструкции будут использованы облигационные средства, которые будут значительно меньше, чем строительство совершенно нового объекта.

В дополнение к этим потребностям, BSD расширяет свои школьные предложения, чтобы вернуть зачисление из других вариантов образования, выбранных родителями. Первое предложение, введение наследия

языки к начальной программе, будет открыта осенью с арабским языком для классов детского сада до 2-го класса. Сотни двадцать студентов записались на эту программу, примерно две трети из которых в настоящее время не зачислены в школы BSD.

Более подробную информацию о снижении числа учащихся BSD и информацию из других источников можно найти в приложении.

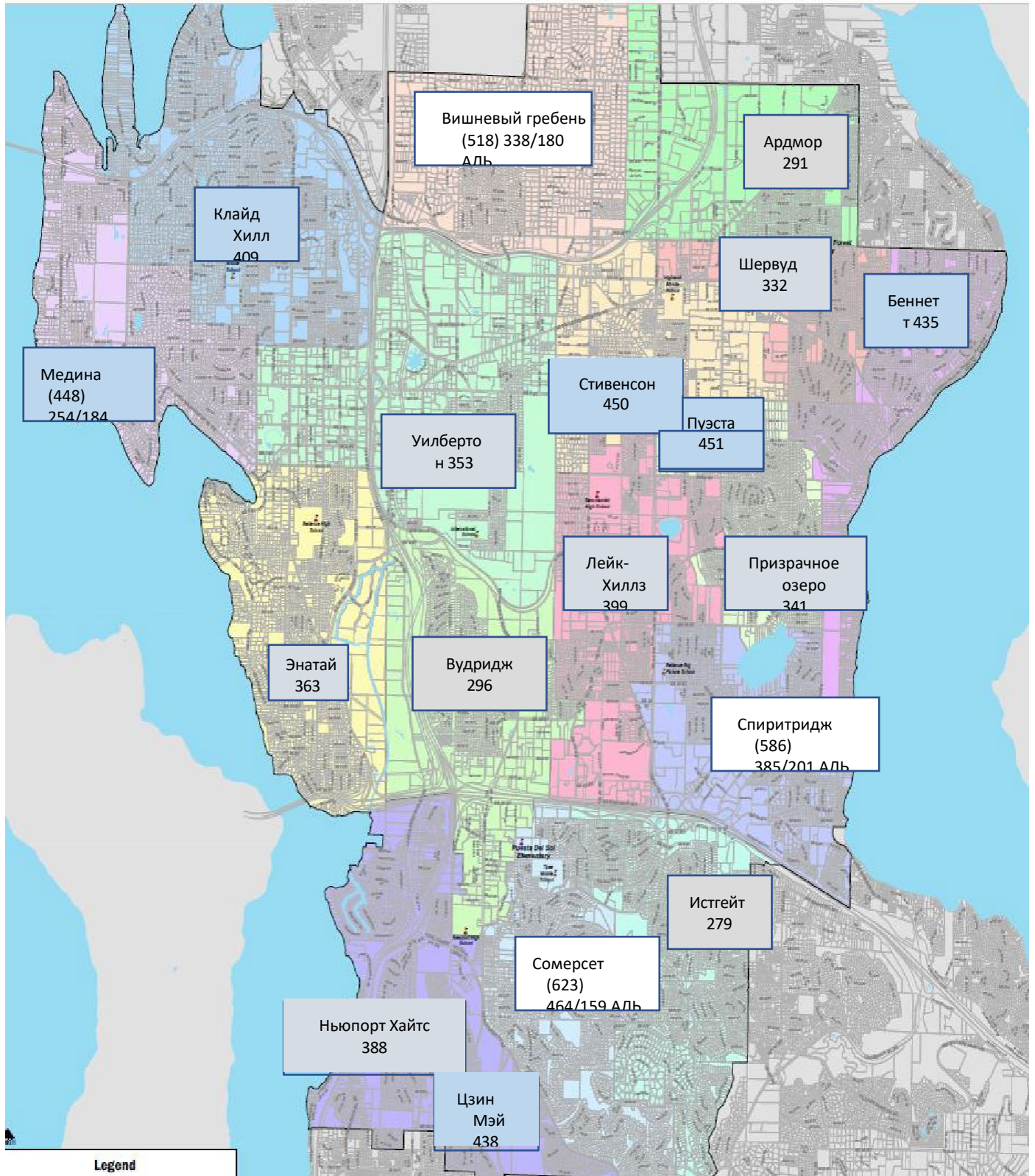
F. Правила безопасности, охраны здоровья и пожарной безопасности

Для объектов, рекомендованных для консолидации, нет никаких проблем с безопасностью, здоровьем или пожароопасностью. Тем не менее, объекты, для которых мы приостановили строительство (Jing Mei, Big Picture School и International School), имеют проблемы с безопасностью, включая открытые коридоры, отсутствие вестибюлей безопасности, отсутствие столбиков перед школами и несколько входов без автоматических запирающих механизмов.

Дополнительный анализ

Дополнительный анализ

Школьный округ Белвью (BSD) имеет 18 начальных школ, включая две начальные школы по выбору - Jing Mei, школу с двумя языками на мандаринском языке и Puesta del Sol, школу погружения в испанский язык. Как указывалось в предыдущем разделе, округ планирует объединить 3 начальные школы, чтобы правильно определить число школ по отношению к текущему и ожидаемому зачислению в начальную школу. Ниже приведена карта района с начальными школами и их зачислением по состоянию на октябрь 2022 года.



Критерии консолидации

Все восемнадцать начальных школ рассматривались на предмет объединения с использованием следующих критериев:

Текущее и прогнозируемое зачисление:

- Способность максимизировать учебные ресурсы для студентов
- Способность к максимальному использованию зданий

Местоположение:

- Близость к другим школам
- Влияние на транспорт
- Доступ к общественному транспорту
- Близость к основным артериям

Воздействие на маргинализованные группы населения:

- Бесплатный и льготный обед
- Раса
- Многоязычные учащиеся

Влияние на специализированные программы:

- Дошкольное учреждение
- Титульные школьные ресурсы
- Углубленное обучение
- Специальное образование

Другие соображения:

- Потеря ресурсов правового титула
- Бесплатная летняя обеденная программа
- Открытый запрос на перевод

Следующие страницы содержат информацию о каждой начальной школе, за исключением выбранных школ Jing Mei и Puesta del Sol.

Оценка критериев начальной школы:

Школа	Данные о зачислении (октябрь)			Данные о местоположении		Специализированные программы	Расходы на одного ученика	Чистые открытые запросы на перевод для 22/23 SY
	2019/20	2022/23	2025/26	Публичный транс. – Расстояние до остановки (миль)	Расстояние до артерии (миль)			
Ардмор	401	296	293	0.9 миль	0.2 миль	Раздел I	14 194 долл.	(101)
Беннетт	427	436	506	0.8 миль	0.6 миль	Олимпийский	8 436 долл.	116
Вишневым гребень	618	518	522	1.2 миль	1.1 миль	Углубленное обучение	7 385 долларо в США	176
Клайд Хилл	524	406	327	0.1 Миль	0.08 миль		9 414 долл.	1
Истгейт	429	278	230	0.07 миль	0.06 миль	Олимпийский	14 202 долл.	(3)
Энтай	462	361	308	0.5 миль	0.05 миль	ИПП	11 396 долл.	-
Лейк-Хиллз	485	400	329	0.3 миль	0.1 Миль	Двухязычный заголовок I Бесплатное летнее питание	12 658 долл.	(43)
Медина	491	448	448	0.4 миль	0.4 миль	Углубленное обучение	7 451 долл.	79
Ньюпорт Hgts	527	382	316	0.1 Миль	0.02 миль	Тихоокеанский	11 890 долл.	4
Призрачное озеро	332	344	362	0.8 миль	0.3 миль	Дошкольное учреждение	11 725 долл.	9
Шервуд Ф.	392	341	279	0.2 миль	0.009 миль	Двойной тихоокеански й язык Раздел I	15 367 долл.	(36)
Сомерсет	670	625	630	0.05 миль	1.2 миль	Углубленное обучение	7 621 долл.	48

Спиритридж	698	583	566	0.7 миль	0.008 миль	Углубленное обучение	7 879 долларо в США	22
Стивенсон	597	461	352	0.09 миль	0.04 миль	Двуязычный IPR Раздел I	13 170 долларо в США	(117)
Уилбертон	501	350	307	0.6 миль	0.01 миль	ИПП	11 709 долл.	(23)
Вудридж	446	298	244	0.2 миль	0.2 миль	Каскад	13 349 долл.	(10)

Школы Северо-Восточного региона

Школы Среднего Запада

Школы Южного региона

Демография начальной школы (количество учащихся)

Школа	Раса						Учащиеся с несколькими языками	Специальное образование	Бесплатная и красная еда
	Есмь. Инд.	Азиат	Черный – Афр. Амер.	Латиноамериканец	Два или Больше	Белый			
Ардмор	2	85	30	73	32	64	122	35	119
Беннетт	3	190	9	28	55	148	92	50	29
Вишневый гребень	1	333	6	9	40	125	51	20	19
Клайд Хилл		209	15	33	31	121	103	50	50
Истгейт		113	10	26	48	87	62	47	41
Энтай		108	16	47	55	139	73	36	67
Лейк-Хиллз		58	51	160	37	96	161	51	254
Медина	1	327	1	9	33	88	77	27	12
Ньюпорт Хтс	3	166	19	32	50	114	84	48	84
Призрачное озеро		97	16	46	45	141	88	37	91
Шервуд Ф.	2	71	43	137	26	92	172	73	196
Сомерсет		464	7	29	58	86	128	37	41
Спиритридж		305	23	50	63	154	94	46	71
Стивенсон	2	232	30	196	12	32	300	63	240
Уилбертон	1	168	30	56	38	108	133	35	104
Вудридж		135	9	29	34	114	72	44	72

Школы Северо-Восточного региона

Школы Среднего Запада

Школы Южного региона

Другие рассмотренные варианты (сокращение персонала и программы)

Мы рассматривали дополнительное кадровое и программное сокращение вместо консолидации школ. Некоторые из этих сокращений могут произойти даже при консолидации школ, поскольку округ работает над приведением расходов в соответствие с возможностями с наибольшими результатами для учащихся:

Пункт	Итого ФТЭ	Нет Укрепление	Комментарии/Примечания
Внеклассные учителя	48	\$7,200,000	
Администратор здания	15	\$2,850,000	
Контракт Пара Педагоги		\$2,000,000	Сосредоточьтесь на внутреннем найме и использовании других сотрудников например , Поведенческие технологии
Поддержка учащихся в школах	40	\$1,800,000	
Классные руководители	80	\$12,000,000	Вызвано более низким зачислением, большей эффективностью и размерами классов, согласованными с контракт с преподавателем .
Репетиторская служба.		\$250,000	
Преподаватели информатики	4.5	\$525,000	
Советники	9	\$1,350,000	Согласование рабочей нагрузки с контрактом, более низкий студент набор.
Поддержка студентов		\$2,600,000	Летняя школа, Тренеры учителей

Группа помощников по психическому здоровью (МНАТ)		\$3,000,000	
Персонал центрального офиса	8	\$1,800,000	
Операционный персонал и расходы	6	\$980,000	
Итого		\$36,355,000	

Анализ критических критериев

Анализ критических критериев

С самого начала наших дискуссий о проблемах зачисления, с которыми мы сталкиваемся, и последствиях низкого и снижающегося числа учащихся, критические критерии, изложенные в [Процедуре 0130P - Справедливость и подотчетность](#), были тщательно рассмотрены и применены при разработке семи вариантов консолидации школ (Ardmore, Eastgate, Enatai, Phantom Lake, Sherwood Forest, Wilburton, Woodridge) рвозмутился школьным советом на учебной сессии 26 января 2023 года.

Округ провел серию общинных дней открытых дверей в семи школах, которые были определены для потенциальной консолидации. Эти возможности взаимодействия предоставили заинтересованным сторонам возможность поделиться влиянием на свои отдельные школьные сообщества и задать вопросы руководителям округов. Участникам также была предоставлена возможность предоставить десять отзывов.

То, что мы узнали из этих дней открытых дверей, встреч сотрудников, опросов и других полученных сообщений, послужило основой для рекомендаций, содержащихся в этом докладе, и процесса продвижения вперед, поскольку они выявили потенциальную пользу и вред для людей и семей. .

По мере того, как мы смещаем акцент с потенциальных вариантов консолидации школ на рекомендации трех школ для консолидации, появится множество возможностей для более глубокого вовлечения наших семей и совместного создания успешного слияния школьных сообществ. Это включает в себя школьные и многошкольные общинные комитеты и рабочие группы.

Мы полностью привержены обеспечению того, чтобы мы услышали мнения всех семей, но особенно тех, которые наиболее далеки от правосудия в области образования, которые могут пострадать от изменений. Например, будет создана специальная фокус-группа для студентов, работающих в олимпийской программе, чтобы определить лучшее место для этой программы, продвигающейся вперед. Хотя мы предполагали, что программа переедет со студентами Истгейта в Спиритридж, мы рассмотрим другие варианты по желанию семьи.

Пожалуйста, см. Приложение Критические критерии Планирование Шаблоне

Взаимодействия

Взаимодействия

Информация о влиянии снижения числа учащихся была доведена до сведения различных заинтересованных сторон в этом учебном году с помощью различных заинтересованных сторон с использованием различных подходов. Это включало в себя презентации, видео, опросы, собрания сотрудников, дни открытых дверей сообщества и целевые встречи с администраторами зданий и программ. Эта диаграмма предоставляет снимок стратегий взаимодействия.

Мероприятие/Встреча	Дата	Время	Местоположение	Цель/Примечания
Консультативная группа	11/28/22	12 вечера	ЭКУ	Просмотр данных регистрации /сбор входных данных
Консультативная группа	12/7/22	10:30 утра	ЭКУ	Сбор входных данных/совместная работа
Консультативная группа	12/14/22	9:00 утра	ЭКУ	Сбор входных данных/совместная работа
Консультативная группа	1/4/23	10:30 утра	ЭКУ	Сбор входных данных/совместная работа
Консультативная группа	1/11/23	9:30 утра	ЭКУ	Сбор входных данных/совместная работа
Консультативная группа	1/20/23	13: 00	ЭКУ	Сбор входных данных/совместная работа
Консультативная группа	1/27/23	13: 30	ЭКУ	Сбор входных данных/совместная работа
Консультативная группа	2/8/23	16: 00	Команды	Сбор входных данных/совместная работа
Принципал 1:1	Продолжающийся	различный	Лично/Команды	Сбор входных данных/предоставление поддержки
Школьный совет	10/6/22	16: 30	WISC Ренье	Регистрационная сессия: обновление регистрации
Ретрит для руководителей	10/27/22	8:00 утра	За пределами площадки	Обновление регистрации и финансовые последствия
Школьный совет	12/15/22	16: 30	WISC Ренье	Обновление регистрации и финансовые последствия
Школьный совет	1/12/23	16: 30	WISC Ренье	Консолидация школ
Школьный совет	1/26/23	16: 30	WISC Ренье	Обновленная информация о консолидации школ
Персонал школы	1/17/23	7:30 утра	Призрачное озеро	PLE Presentation 01.17.2023.pptx
Персонал школы	1/17/23	14: 50	Уилбертон	Сессия по работе с персоналом WES 1.17.23 PDF.pdf
Персонал школы	1/18/23	13: 30	Вудридж	Заккрытие школы АДВОК WR 18 января.pptx История Вудриджа.docx
Персонал школы	1/18/23	15: 00	Шервудский лес	Добро пожаловать в Шервудский лес.pptx
Персонал школы	1/19/23	7:45 утра	Истгейт	Презентация Истгейт 1-19-23.ppt
Персонал школы	1/19/23	2:45 вечера	Энтай	
Персонал школы	1/20/23	15: 00	Ардмор	Презентация персонала Ардмора 1.20.23.pptx Видео студентов Ардмора
Сообщество	1/23/23	16: 30	Призрачное озеро	Собирайте входные данные, отвечайте на вопросы
Сообщество	1/23/23	18: 00	Истгейт	Собирайте входные данные, отвечайте на вопросы
Сообщество	1/24/23	16: 30	Вудридж	Собирайте входные данные, отвечайте на вопросы
Сообщество	1/24/23	18: 00	Энтай	Собирайте входные данные, отвечайте на вопросы
Сообщество	1/24/23	7:15 вечера	Онлайн	Собирайте входные данные, отвечайте на вопросы
Сообщество	1/25/23	16: 30	Уилбертон	Собирайте входные данные, отвечайте на вопросы
Сообщество	1/25/23	18: 00	Ардмор	Собирайте входные данные, отвечайте на вопросы
Сообщество	1/27/23	18: 00	Шервудский лес	Собирайте входные данные, отвечайте на вопросы
Совет PTSA	9/12/22	9:30 утра	ВИСК	
Бельвю центр города	12/20/22	7:30 утра	Онлайн	
ГСС	12/7/22	16: 00	Хайленд МС	
ГСС	1/11/23	16: 00	Хайленд МС	
Дошкольное учреждение - Родители	1/30/23	18: 00	Онлайн	
Специальный Эд - Родители	1/26/23		Онлайн	

Голос студента	1/24/23		Ардмор	Презентация совета 1/20/23 1.mp4
Голос студента	1/25/23		Шервудский лес	SFEОбратная связь.pdf
Голос студента	1/26/23		Истгейт	Интервью с учащимися начальных классов Истгейт (1-26-23).docx
Опросы	12/8/22	Продолжающийся	Онлайн, Бумага	Соберите входные данные, создайте FAQ
BGA - Родители	1/31/23	12: 00 вечера	ЭКУ	Заслушать предложения
Обследование всего персонала	12/8/2023		Онлайн	Собирайте входные данные, отвечайте на вопросы и создавайте FAQ
Опрос персонала	1/17/2023		Онлайн	Собирайте входные данные, отвечайте на вопросы и создавайте FAQ
Опрос сообщества	1/23/2023		Онлайн	Собирайте входные данные, отвечайте на вопросы и создавайте FAQ
Сообщество Pre-K	1/30/2023		Обзор	Собирайте входные данные, отвечайте на вопросы и создавайте FAQ

Резюме отзывов

Планирование на будущее – Резюме отзывов сообщества

8 декабря 2022 года округ разрешил Let's Talk собирать отзывы от сообщества. На Днях открытых дверей сообщество может представить отзыв либо через онлайн-опрос, либо через бумажные копии. Мы собрали более 500 ответов во всех семи школах.

В каждой из семи школ были предоставлены возможности для обмена информацией, ответов на вопросы и слушания сообщества. Хотя на этих мероприятиях не было принято участие, они были очень хорошо посещаемы.

Темы обратной связи с сообществом

- **Сроки:** Была выражена озабоченность по поводу сроков и слишком быстрого продвижения.
- **Равенство:** Были подняты вопросы о том, как обеспечить дальнейшую маргинализацию учащихся, наиболее удаленных от правосудия в области образования.
- **Дошкольное учреждение:** Вопросы о дошкольном образовании и почему оно не учитывается в данных об использовании школ.
- **Альтернативные идеи:** Вопросы о любых других альтернативных предложениях, включая сокращение бюджета, которое не потребует консолидации школ.
- **Прозрачность:** Вопросы и опасения в отношении точности данных, используемых при принятии решений.
- **Размер класса:** опасения, что размеры классов будут увеличиваться, и предпочтение, чтобы размеры классов оставались небольшими.

Планирование на будущее – Резюме отзывов сотрудников

Информационные сессии для персонала были проведены в каждой школе и в центральном офисе 8 декабря 2022 года для обмена информацией о снижении зачисления.

8 декабря 2022 года был проведен опрос персонала, который дал 420 ответов.

Второй опрос персонала был проведен в семи школах, рассматриваемых для консолидации в середине января 2023 года. В результате было получено более 200 ответов. В течение недели с 16 января 2023 года в каждой из семи школ были проведены собрания персонала для сбора отзывов и идей от школьного персонала.

Темы обратной связи с персоналом:

- **Безопасность работы:** Большинство вопросов от сотрудников связаны с безопасностью работы, будущим их должности и тем, как округ будет справляться с увольнением.
- **Углубленное обучение:** Были подняты вопросы о продвинутом обучении и о том, почему влияние этой программы на зачисление не было рассмотрено.
- **Размер класса:** Были выражены опасения по поводу размера класса.
- **Альтернативные идеи:** Вопросы об альтернативах консолидации.

Путь вперед

График процесса консолидации школ и продолжение взаимодействия

После рассмотрения отзывов и предложений, а также данных, проанализированных на школьном и районном уровне, было разработано несколько сценариев. Временный суперинтендант д-р Джарвис вынесет рекомендацию Правлению 9 февраля 2023 года во время очередного заседания Совета. Это запустит процесс взаимодействия, включающий более глубокое взаимодействие с заинтересованными сторонами, на которые повлияли рекомендуемые изменения. Процесс будет включать в себя слушания, фокус-группы и комитеты заинтересованных сторон, сформированные на школьном уровне. В состав комитетов войдут заинтересованные стороны из каждой школы в регионе, на которую повлияли изменения. Это даст возможность для более широких усилий сообщества по разработке и осуществлению мероприятий и необходимых действий, которые будут поддерживать позитивный переход для студентов, сотрудников и семей. (См. раздел «Реализация» ниже)

Мероприятия/Встречи	Дата	Время	Местоположение	Цель
Школьный совет	2/9/23	16: 30	WISC Ренье	Рекомендация по консолидации
Общественный комитет	2/10/23	Открытый	Онлайн	Предоставление данных для проверки
Общественный комитет	2/14/23	4-6 вечера	Уточняется	Обсудите отзывы и предложения
Бельвю Ротари	2/14/23	12: 00 вечера	Уточняется	Поделиться обновлением
Оверлейк Ротари	2/17/23	7:30 утра	Уточняется	Поделиться обновлением
Школьный совет, Общественный комитет	2/16/23	16: 30		Сессия по консолидированному исследованию
Слух	2/28/2023	16: 30	WISC Ренье	Вклад сообщества
Слух	3/2/2023	16: 30	WISC Ренье	Вклад сообщества
Слух	3/3/2023	16: 30	WISC Ренье	Вклад сообщества
Фокус-группы	Уточняется			Ввод и консультирование
Региональные комитеты	Уточняется			Планирование и реализация
Школьные рабочие группы	Уточняется			Планирование и реализация
Общественный комитет	Уточняется			Рассмотрите информацию из слушаний
Школьный совет	3/9/23	16: 30	WISC Ренье	
Школьный совет	3/23/23	16: 30	WISC Ренье	

Ниже приведена таблица, в которой содержится более подробная информация об участии заинтересованных сторон в продвижении вперед.

	Общественный комитет	Школьный комитет	Все заинтересованные стороны	Региональный комитет	Школьные комитеты	Рекомендации администратора
Членство	Члены сообщества: <ul style="list-style-type: none"> • Майкл Чен • Ренука Гетчелл • Стив Макконнелл • Хейя Нанн • Марта Триллес Рамос • Моника Вебстер 	Школьные члены (6): <ul style="list-style-type: none"> • 1 персонал и 1 представитель семьи на школу 	Все сотрудники, семьи, студенты и члены сообщества	Сотрудники и члены семьи из каждой школы в регионе	Школьный персонал и члены семьи	Администраторы из 3 консолидированных школ, HR, Special Ed, MLL и AL
Цель	Предоставление сторонней точки зрения , включая критический обзор и предложения от людей в сообществе, на которых лично не повлияли это решение.	Предоставьте критический обзор и предложения от людей в сообществе, которые непосредственно затронуты этим решением .	Предоставьте обратную связь и информацию о плане консолидации .	Каждый регион сформирует руководящий комитет, в состав которого войдут представители каждой пострадавшей школы. Этот комитет будет осуществлять надзор за переходом, включая коммуникацию. и вовлечение.	Каждая консолидированная школа сформирует руководящий комитет для назначения рабочих групп, управления коммуникацией и взаимодействием, а также запрашивать ресурсы по мере необходимости.	Это руководство будет регулярно встречаться , чтобы управлять переходом студентов и сотрудников. Продолжайте общаться и взаимодействовать заинтересованные стороны.
Даты/Примечания	2/ 10/23: Обзор плана и справочной информации 14.02.23: Встреча с заместителями суперинтендантов для обсуждения плана и формата обратной связи. 16.02.23: Встреча с советами директоров для обеспечения отзовы , предложения и соображения.		Предварительные сроки слушаний : 28.02.23: 3/1/23: 3/2/23:	14.02.23: Начало процесса привлечения к членству	Уточняется	2/14/23 Дополнительные даты уточняются

Планирование и реализация переходного периода

Планирование и осуществление переходного периода

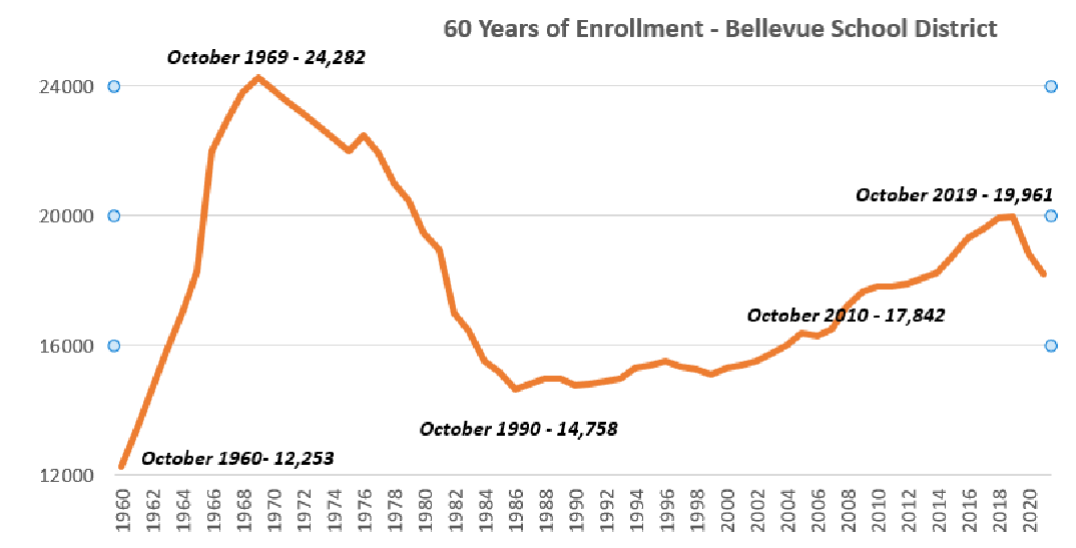
Как только будет объявлено о школах, рекомендованных для консолидации, будет начат обширный процесс планирования перехода для каждого затронутого школьного сообщества. Каждая община будет иметь возможность создать репрезентативную систему планирования переходного периода при поддержке районного персонала и команд. Цель состоит в том, чтобы совместно со школами и общинами построить процесс консолидации, сохраняя наши семьи в центре этого совместного процесса.

Для оказания поддержки группам в этой важной работе был создан шаблон планирования перехода. Команды могут адаптировать шаблон к своим уникальным потребностям сообщества. Шаблон и районная поддержка будут предоставлены всем школам, включенным в рекомендации по консолидации, до начала слушаний не в качестве прогностической меры, а для того, чтобы начать обеспечивать структуру и поддержку общин для размышлений о переходах.

Структуру планирования переходного периода и шаблон можно найти в Приложении.

Приложения

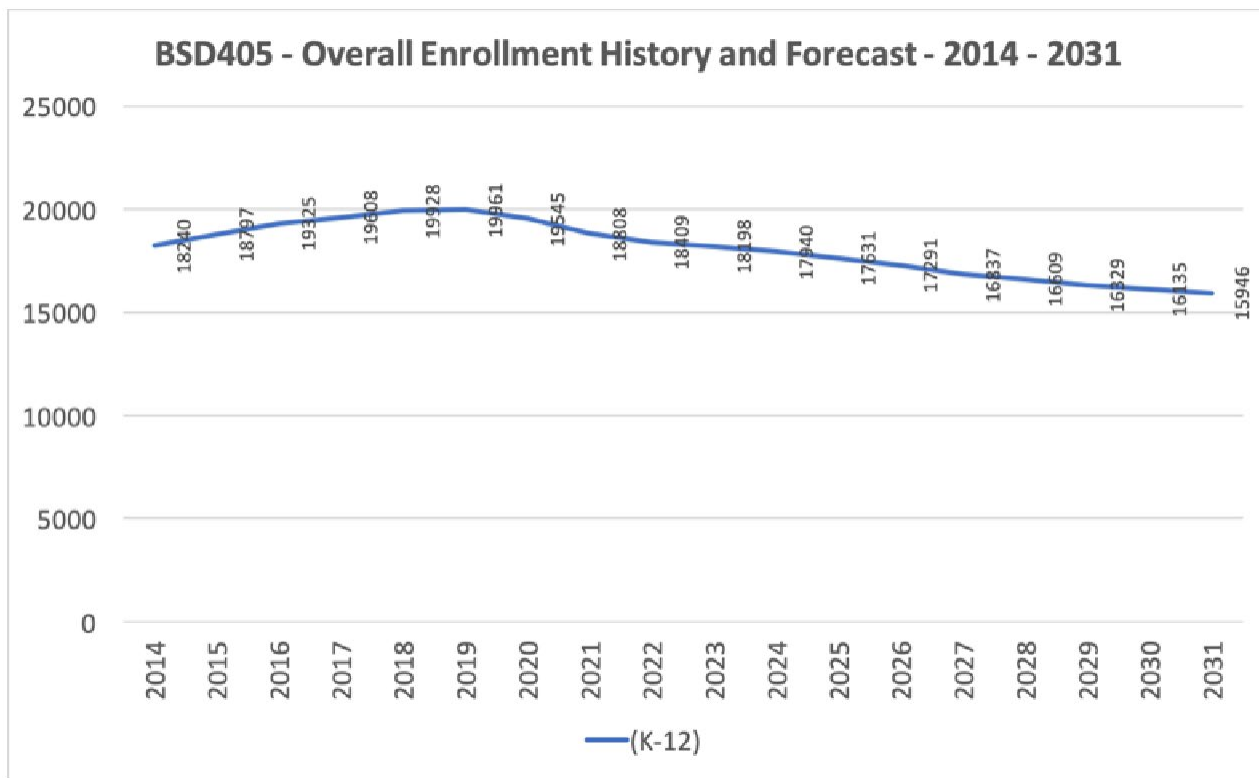
Набор К-12 снижается на западе Соединенных Штатов и во всем районе Пьюджет-Саунд. Школьный округ Белвью (BSD) за последние 60 лет колебался от максимума почти 25 000 учащихся до минимума менее 15 000 учащихся (см. диаграмму X). Поскольку в период с 1969 по 1990 год число учащихся сократилось, округ закрыл X начальных школ и 2-метровые школы.



Набор BSD рос с 2000 по 2019 год, достигнув почти 20 000 студентов. В 2014 году влияние роста учащихся на начальном уровне привело к переполненности нескольких школ, включая Энатай, Клайд Хилл и Вудридж. BSD будет участвовать в процессе проектирования и строительства новой начальной школы, которая открылась в 2018 году, Wilburton Elementary.

Весной 2018 года BSD сформировала Комитет по росту и планированию, в который вошли администраторы и члены сообщества. Этой группе было поручено разработать долгосрочную стратегию учреждения для района путем изучения тенденций зачисления, ожиданий роста общин и потребностей районной программы. Комитет заседал в течение года, в конечном итоге предложив Совету директоров пакет облигаций на общую сумму 675 миллионов долларов. Совет согласился провести выборы в феврале 2020 года. Пакет облигаций предполагал, что зачисление будет неизменным в течение следующих 10 лет даже при значительном росте числа единиц жилья в Белвью. В результате пакет был сосредоточен на замене зданий, которые были ниже стандарта района для образовательных пространств. Последними школами, которые были восстановлены, были Jing Mei, Big Picture School и International School.

В марте 2020 года штат Вашингтон закрыл все государственные школы К-12 из-за глобальной пандемии. В 2020/2021 учебном году число учащихся BSD сократилось на 416 студентов. Для школы 2021/2022 BSD потеряла еще 737 учеников, а к осени 2022 года мы потеряли еще 399 студентов при общем снижении зачисления на 1 552 студента. Общая потеря начальных школ составила 1 323 ученика, в основном в 4-м классе.

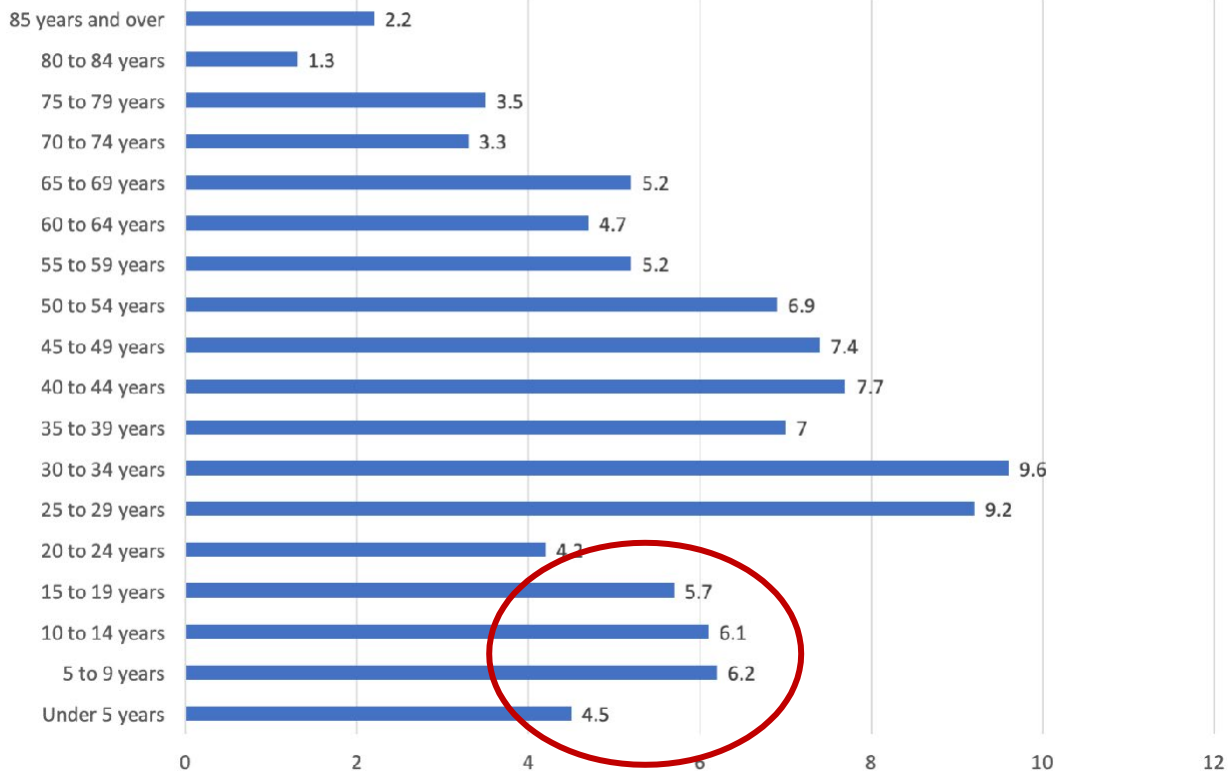


Пандемия привела к многочисленным демографическим изменениям в сообществе Bellevue , которые не ожидалась в 2018 году, когда разрабатывался пакет облигаций:

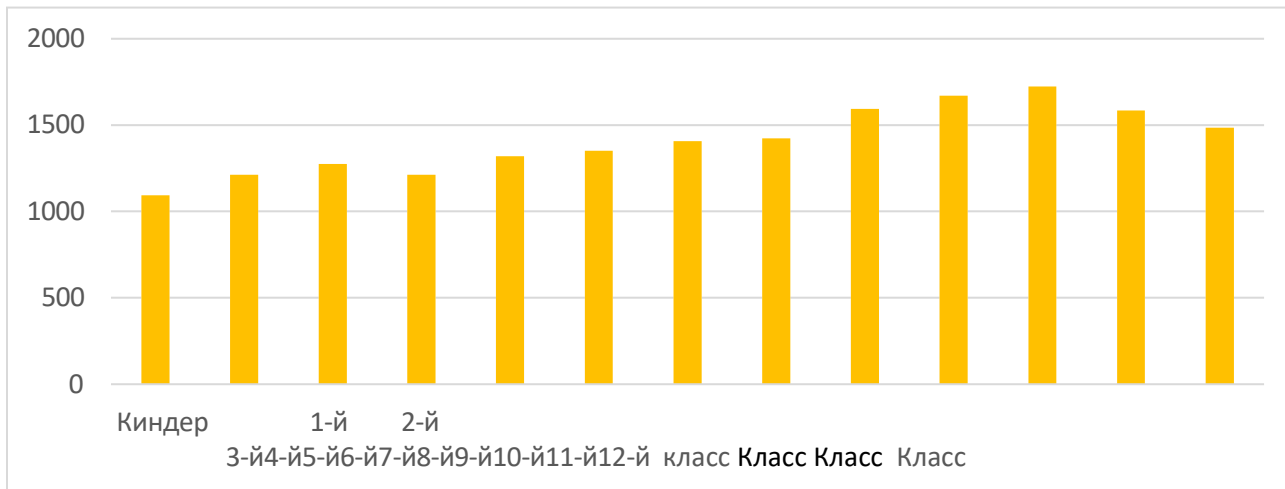
- Потеря семей иммигрантов: По мере того, как пандемия становилась все более серьезной, многие семьи в сообществе Белвью, которые были здесь по визам H1B, работающим в технологической отрасли, вернулись в свои родные страны. Потери в начальной школе Уилбертона (148 учеников), начальной школе Стивенсона (147 учеников) и начальной школе Клайд Хилл (115 учеников) свидетельствуют об этом демографическом изменении.
- Снижение рождаемости в округе Кинг: показатели Birth в округе Кинг снижаются с 2016 года. Когда долгосрочный план строительства объектов был завершен, мы ожидали, что снижение рождаемости будет компенсировано ростом числа единиц жилья. В то время типы жилых единиц, которые были запланированы, генерировали 7 студентов на каждые 100 единиц. 20 000 дополнительных единиц жилья в Белвью будут генерировать 1 400 студентов, компенсируя снижение рождаемости.
- Растущие расходы на жилье: Нехватка жилья в округе Кинг привела к росту стоимости жилья, снижая доступность для семей. Средний дом на одну семью в Белвью в 2022 году составил 1,9 миллиона долларов. Средняя арендная плата за квартиру с одной спальней в Белвью составляет 2 500 долларов, а за квартиру с двумя спальнями - 3 500 долларов. Семья должна зарабатывать 150 000 долларов, чтобы позволить себе квартиру с двумя спальнями. Средний доход домохозяйства в Белвью составляет \$142 000. Семьи не переезжают в Белвью.

Влияние этих демографических сдвигов можно увидеть в процентах населения 2021 года по 5-летним когортным данным.
для географического района.

2021 Population Percentage by 5-year Cohort - Bellevue School District Geographic Area - U. S. Census American Community Survey - 1yr



В настоящее время дошкольники составляют 4,5% населения, в то время как дети 5-9 лет составляют 6,2%, а дети 10-14 лет - 6,1%. Эти данные совпадают с нашими когортными данными на уровне классов на диаграмме ниже с октября 2022 года.



В округе ежегодно обучается около 1600 учащихся в 8-12 классах, только 1400 учащихся в год в 6 и 7 классах, снижаясь до 1300 в 4 и 5 классах и снижаясь до 1200 или менее конных заводов для классов К-3. Эти меньшие уровни классов будут продолжать расти по всему району, что приведет к уменьшению числа учащихся из года в год, поскольку 1600 студентов заканчивают учебу и только 1100-1200 учеников поступают в детский сад. Даже если уровень рождаемости начнет расти в ближайшие несколько лет, пройдет еще пять лет, прежде чем произойдет какое-либо влияние на зачисление в детские сады.

Поскольку число учащихся продолжает снижаться, ожидается, что к 2031 году BSD достигнет менее 16 000 студентов. В 2018 году в среднем использовалось 83% мощности нашей школы. Целевое использование мощностей для школ составляет 85-90%, что оставляет пространство для роста и размещения программ без корректировки областей посещаемости. С этим падением числа учащихся текущее среднее использование мощности снизилось до 75%, что означает, что 1 из каждых 4 классных комнат не используется по назначению. На уровне начальной школы среднее использование составляет 67%, 1 из каждых 3 классов не используется по назначению. К 2031 году средняя загрузка мощностей для района достигнет 67%. Исходя из этих данных, строительство новых объектов было приостановлено.

Рассмотрены стратегии , направленные на решение проблемы сокращения числа учащихся

Снижение числа учащихся влияет на районы несколькими способами, в том числе : использование объектов, более высокие затраты на одного учащегося в небольших школах, снижение доходов. Стратегии по устранению этих последствий включают в себя сокращение расходов и услуг в небольших школах, консолидацию школ, создание инновационных программ и снижение затрат. Разработка выжидательного подхода или жизнь в отрицании, когда консолидация школ на горизонте , может привести к нисходящей спирали сокращения бюджета, потери услуг, снижению качества образования и дальнейшему снижению числа учащихся, поскольку семьи выбирают другие варианты образования, такие как частные школы, домашние школы или другие близлежащие школы. Районов.

BSD принимает несколько стратегии для решения этой проблемы - оптимизация числа начальных школ, открытых для соответствия зачислению, расширение открытых возможностей зачисления для учащихся, проживающих за пределами района, разработка и предоставление инновационных программ и сокращение расходов.

В январе в начальной школе обучалось 7 473 учащихся. Наш целевой размер для начальных школ составляет не менее 500 учеников, что составляет 3-4 классных комнаты на уровень класса. Наша средняя начальная школа BSD рассчитана на 620 учеников. При нынешнем зачислении необходимо 14 начальных школ, а не 18 открытых в настоящее время. Предложение состоит в том, чтобы объединить 3 из 18 начальных школ, оставив более чем достаточную вместимость, поскольку, по прогнозам, округ будет продолжать терять число учащихся, если другие изменения не будут рассмотрены.

Будет представлена дополнительная информация об инновационных новых программах, открытых стратегиях зачисления и сокращении расходов.

Потенциальное использование консолидированных зданий

Округ еще не продал облигации, чтобы получить средства, необходимые для восстановления Jing Mei, Big Picture School и International School. Налогоплательщики не заплатили никаких денег на строительство этих объектов. Вместо того, чтобы строить новые школы за счет дополнительных средств налогоплательщиков, округ планирует использовать имеющиеся у него возможности для удовлетворения этих потребностей. BSD оценит возможности использования консолидированных школьных помещений для удовлетворения этих потребностей в ближайшем будущем.

Более подробную информацию об отказе от зачисления на BSD и информацию из других источников можно найти по ссылкам ниже.

[Окт 6, 2022 Презентация Демографской Доски](#)

[Дец 8 2022 Планирование нашей будущей презентации для всех сотрудников и сообщества](#)

[Jan 12 2023 Презентация Совета по консолидации школ](#)

[Jan 20 2023 Влияние Lower Enrollment](#)

[K-12 Дайв Статья о закрытии школы](#)

Матрица критических критериев

Обзор критических критериев

– Приложение А Процедура

0130P – Справедливость и

подотчетность

Обзор критических критериев			
<p>Название (программы/инициативы/политики) Проблемы зачисления: Рекомендация по консолидации школ</p>	<p>Каково первоначальное намерение или цель этой программы/инициативы/политики?</p>		
<p>ПОТЕНЦИАЛЬНОЕ ВОЗДЕЙСТВИЕ И РИСКИ</p> <p>Как эта программа / инициатива / политика приносит пользу и вред каждой группе ниже?</p> <ul style="list-style-type: none"> • Рассмотрите благополучие студентов и равные возможности обучения и опыт. • Рассмотрим историю и современные реалии этих студентов, наиболее далеких от образовательной справедливости. Рассмотрим цветных студентов, многоязычных учащихся, студентов с ограниченными возможностями, студентов в продвинутом обучении, студентов, получающих бесплатный / сокращенный обед, студентов, идентифицирующих себя как ЛГБТК + и т. Д. • Подумайте, как это поддерживает, повышает и центрирует потребности студентов, наиболее далеких от образовательной справедливости, и позволяет избежать непредвиденных последствий. • Рассмотрим, как это способствует возможностям и доступу для тех, кто исторически был исключен. Как это приносит пользу всем студентам на справедливой основе? • Учитывайте как преднамеренные, ТАК и непреднамеренные воздействия. 	<p>УЧАСТИЕ ЗАИНТЕРЕСОВАННЫХ СТОРОН</p> <p>Как вы будете вовлекать каждую группу заинтересованных сторон в планирование, проектирование, реализацию и поддержку программы / политики / инициативы? Какое вовлечение, понимание, вовлеченность, общение и обучение / профессиональное развитие необходимы для того, чтобы эта программа была успешной и полностью доступной? Не забывайте планировать с группами заинтересованных сторон, которые будут затронуты.</p>	<p>СНИЖЕНИЕ РИСКОВ</p> <p>Как вы будете смягчать потенциальные воздействия/риски? Стратегии смягчения последствий - это то, что вы делаете, чтобы свести к минимуму риск и, если это произойдет, уменьшить воздействие. Обязательно смягчайте не только то, что мешает цели, но и устраняйте непреднамеренные последствия, которые могут возникнуть.</p>	<p>МОНИТОРИНГ ПРОГРЕССА</p> <p>Как вы узнаете, что вы рассмотрели потенциальные воздействия / риски и минимизировали или избежали потенциального негативного воздействия?</p> <ul style="list-style-type: none"> • Определите измеримые результаты, которые будут контролироваться. • Включите временную шкалу для МОНИТОРИНГА хода выполнения. • Рассмотрим, как интегрировать с ежегодным мониторингом прогресса целей.
<p>Выгода</p>	<p>Вред</p>		

<i>Студенчество</i>	<ul style="list-style-type: none"> -Возможность для новых друзей -более высокая регистрация генерирует дополнительный вспомогательный персонал -Больше стабильности в размере класса - более надежные программные предложения -Максимизирует ресурсы для обеспечения максимально полного образовательного опыта -Обеспечивает долгосрочную преемственность с образовательной программой - чувство роста и новых возможностей 	<ul style="list-style-type: none"> -увеличенное расстояние/время в пути для некоторых студентов -установленные отношения могут меняться -место размещения программы может измениться -Программа/полный доступ к возможностям поставлен под угрозу для школ с низким уровнем зачисления -для студентов , которые трудно измениться будет затронуто - Чувство потери (школа/община и т.д.) 	<ul style="list-style-type: none"> - Общие студенческие фокус-группы -Специальные студенческие фокус-группы 	<ul style="list-style-type: none"> - транспорт предоставляется -Целенаправленное построение сообщества со смешанными школами -целенаправленное размещение в школе на основе близости и т.д. 	<ul style="list-style-type: none"> Панорамные съемки указывают на высокий уровень благосостояния учащихся
---------------------	---	--	---	--	--

	Выгода	Вред	Участие заинтересованных сторон	Снижение рисков	Мониторинг прогресса
<i>Семьи</i>	<ul style="list-style-type: none"> -более надежные программные предложения -меньше шансов на разделение классов -более высокая регистрация генерирует дополнительный вспомогательный персонал 	<ul style="list-style-type: none"> - увеличенное расстояние/время в пути для некоторых семей -установленные отношения могут меняться -место размещения программы может измениться -доступ к вопросам ухода за детьми и может быть ограничен - семейный и рабочий графики могут быть нарушены - Чувство потери (школа/община и т.д.) - Значительные изменения вскоре после пандемии 	<ul style="list-style-type: none"> - Хорошо посещаемые дни открытых дверей - Общественные слушания -Общественный комментарий -Давайте поговорим о приложении -Встречи конкретных семейных групп (программ) -Отправить по электронной почте 	<ul style="list-style-type: none"> - намеренно включить обратную связь от Дней открытых дверей в разработку рекомендаций -ВОЗМОЖНОСТИ совместного построения решений проблем внедрения -открытая настройка регистрации - Целенаправленное построение сообщества со смешанными школами 	<ul style="list-style-type: none"> Family Engagement Surveys указывает на высокий уровень семей, чувствующих себя информированными, поддерживаемыми и наделенными полномочиями
<i>Преподаватели и сотрудники</i>	<ul style="list-style-type: none"> -сохранить больше штатных/должностей (избежать увольнений) -более узкий вариант размеров классов -Менее вероятно, что это повлияет на разнообразие учителей путем сокращения за счет отсева, в отличие от увольнения 	<ul style="list-style-type: none"> -Потенциал для увеличения поездок на работу - установленные отношения могут измениться -персонал может быть принудительно переведен - Некоторые позиции будут устранены - МЕНЬШЕ первых учителей будут повторно наняты 	<ul style="list-style-type: none"> -Встречи с пострадавшими сотрудниками до и после вынесения рекомендаций -постоянные встречи и общение с руководителями профсоюзов во всех затронутых группах сотрудников 	<ul style="list-style-type: none"> -Защита СВА -Сотрудничество с трудовыми партнерами 	<ul style="list-style-type: none"> -Вовлеченность персонала Surveys указывает на высокий уровень вовлеченности, удовлетворенности и расширения прав и возможностей персонала -отслеживать фактическое сокращение численности персонала -отслеживать данные хранения

<i>Соседи и члены сообщества</i>	Платежеспособный, стабильный школьный округ приносит пользу районам и всему сообществу	-У людей есть история с соседними школами: -Чувство потери - Значительные изменения вскоре после пандемии	-Дни открытых дверей - Общественные слушания -Общественный комментарий -Давайте поговорим о приложении -Встречи конкретных семейных групп (программ) -Отправить по электронной почте	-Четкая коммуникация -Прозрачность - Вовлечение сообществ	
<i>Система</i>	-Возможность перепрофилирования школ/создания новых программ выбора -снизить нагрузку на налогоплательщиков за счет неиспользованных облигационных мощностей -Возможность зачисления студентов-нерезидентов -Экономическая эффективность -Финансовая платежеспособность	-срыв/дистресс -потенциальная потеря доверия/уверенности -потенциал для снижения поддержки сообщества -Чувство потери		-Четкая коммуникация -Прозрачность - Вовлечение сообществ -Процесс перехода	-Центры расходов годового бюджета (т.е. штатное расписание) сокращаются -Средства , хранящиеся на резервных счетах, сохраняются
ОТРАЖЕНИЕ					
Основываясь на том, что было извлечено из завершения этого критического критериального обзора, какие пересмотры или изменения были сделаны? Каким образом были скорректированы планы осуществления и контроля ДЛЯ обеспечения того, чтобы ключевые соответствующие вопросы не были пропущены?					
-Целенаправленное сосредоточение внимания на обеспечении перспектив маргинализированных семей для школьных общин, рекомендованных для консолидации сотрудничества со школьными сообществами для совместного создания решений и решения проблем реализации					

ФИНАЛЬная 020921

Школьные данные

Северный регион: Ардмор, Беннетт, Черри-Крест , Шервудский лес

Ардмор

Текущий Набор К-5 (1/31/23)

Зачисление в Ардмор К-5 (31.01.23)		
Студенческая подгруппа	# Студенчество	Пропорция
Все студенты	284	100.0%
Американские индейцы/коренные жители Аляски	2	0.7%
Азиат	85	29.9%
Чернокожий/ Афроамериканец	30	10.6%
Латиноамериканец	69	24.3%
Коренной житель Гавайских/Тихоокеанских островов	2	0.7%
Два или более	32	11.3%
Белый	64	22.5%

Текущий Набор К-4 (1/31/23)

Ардмор Зачисление К-4 (1/31/23)		
Студенческая подгруппа	# Студенчество	Пропорция
Все студенты	244	100.0%
Американские индейцы/коренные жители Аляски	2	0.8%
Азиат	75	30.7%
Чернокожий/ Афроамериканец	27	11.1%
Латиноамериканец	52	21.3%
Коренной житель Гавайских/Тихоокеанских островов	2	0.8%
Два или более	29	11.9%
Белый	57	23.4%

Текущий (31.01.23) и Прогноз зачисления (2023-24) по классам

Ардмор Зачисление К-5			
Уровень класса	Текущий (1/31/23)	Прогноз (2023-24 гг.)	Урегулированный Прогноз*
К	53	52	13
1	53	49	43
2	53	52	42
3	33	57	38
4	52	27	20
5	40	56	49
ИТОГ	284	293	205

*Прогноз за вычетом открытых заявок на регистрацию.

Беннет

T

Текущее зачисление К-5 (31.01.23) (31.01.23)

Текущее зачисление К-4

Текущий (31.01.23) и Прогноз зачисления (2023-24) по классам

Беннетт Зачисление К-5 (1/31/23)		
Студенческая подгруппа	# Студенты	Пропорция
Все студенты	433	100.0%
Американские индейцы/коренные жители Аляски	3	0.7%
Азиат	190	43.9%
Чернокожий/ Афроамериканец	9	2.1%
Латиноамериканец	28	6.5%
Два или более	55	12.7%
Белый	148	34.2%
МЛЛ	92	21.2%
Специальный Эд	50	11.5%

Беннетт Зачисление К-4 (1/31/23)		
Студенческая подгруппа	# Студенты	Пропорция
Все студенты	372	100.0%
Американские индейцы/коренные жители Аляски	1	0.3%
Азиат	174	46.8%
Чернокожий/ Афроамериканец	8	2.2%
Латиноамериканец	25	6.7%
Два или более	44	11.8%
Белый	120	32.3%
МЛЛ	85	22.8%
Специальный Эд	39	10.5%

Беннетт Зачисление К-5		
Уровень класса	Текущий (1/31/23)	Прогноз (2023-24 г.)
К	80	77
1	79	97
2	87	80
3	71	86
4	54	70
5	61	57

Вишневый гребень

Текущее зачисление К-5 (31.01.23)

Вишня Гребень Зачисление К-5 (1/31/23)		
Студенческая подгруппа	# Студенты	Пропорция
Все студенты	512	100.0%
Американские индейцы / коренные жители Аляски	1	0.2%
Азиат	332	64.8%
Чернокожий/Афроамериканец	6	1.2%
Латиноамериканец	9	1.8%
Два или более	41	8.0%
Белый	123	24.0%
МЛЛ	51	10.0%
Специальный Эд	19	3.7%
ФРМ	18	3.5%

Текущее зачисление К-4 (31.01.23)

Вишня Гребень Зачисление К-4 (1/31/23)		
Студенческая подгруппа	# Студенты	Пропорция
Все студенты	395	100.0%
Азиат	254	64.3%
Чернокожий/Афроамериканец	5	1.3%
Латиноамериканец	8	2.0%
Два или более	33	8.4%
Белый	94	23.8%
МЛЛ	49	12.4%
Специальный Эд	14	3.5%
ФРМ	14	3.5%
Углубленное обучение	134	33.9%

Текущий (31.01.23) и Прогноз зачисления (2023-24) по классам

Вишневый гребень Зачисление К-5		
Уровень класса	Текущий (1/31/23)	Прогноз (2023-24 гг.)
К	61	62
1	74	71
2	68	80
3	90	90
4	102	103
5	117	117
ИТОГ	512	523

Шервудский лес

Текущий Набор К-5 (1/31/23)

Шервуд Форест Зачисление К-5 (1/31/23)		
Студенческая подгруппа	# Студенты	Пропорция
Все студенты	347	100%
Азиат	58	16.6%
Чернокожий/ Афроамериканец	41	11.7%
Латиноамериканец	131	38.1%
Коренной житель Гавайских/Тихоокеанских островов	3	0.9%
Два или более	25	7.2%
Белый	89	25.5%
МЛЛ	157	45.0%
Специальный Эд	71	20.3%
ФРМ	181	51.9%

Текущий Набор К-4 (1/31/23)

Шервуд Форест Зачисление К-4 (1/31/23)		
Студенческая подгруппа	# Студенты	Пропорция
Все студенты	287	100%
Американские индейцы/коренные жители Аляски	0	0%
Азиат	49	17.1%
Чернокожий/ Афроамериканец	34	11.8%
Латиноамериканец	106	36.9%
Коренной житель Гавайских/Тихоокеанских островов	2	0.7%
Два или более	21	7.2%
Белый	75	26.1%

Текущий (31.01.23) и Прогноз зачисления (2023-24) по классам

Шервуд Форест Зачисление К-5		
Уровень класса	Текущий (1/31/23)	Прогноз (2023-24 гг.)
К	55	53
1	59	50
2	58	53
3	53	54
4	62	46
5	62	64
ИТОГ	349	320

Регион Среднего Запада : Клайд Хилл, Энатай, Уилбертон, Вудридж

Клайд Хилл

**Текущее зачисление К-5 (31.01.23)
(31.01.23)**

Клайд Хилл Зачисление К-5 (1/31/23)		
Студенческая подгруппа	# Студенты	Пропорция
Все студенты	412	100%
Азиат	208	50.5%
Чернокожий/ Афроамериканец	16	3.9%
Латиноамериканец	34	8.3%
Коренной житель Гавайских/Тихоокеанских островов	2	0.5%
Два или более	31	7.5%
Белый	121	29.4%
МЛЛ	104	25.2%
Специальный Эд	26	6.3%

Текущее зачисление К-4

Клайд Хилл Зачисление К-4 (1/31/23)		
Студенческая подгруппа	# Студенты	Пропорция
Все студенты	343	100.0%
Азиат	180	52.5%
Чернокожий/Афроамериканец	14	4.1%
Латиноамериканец	28	8.2%
Два или более	25	7.3%
Белый	95	27.7%
МЛЛ	91	26.5%
Специальный Эд	23	6.7%
ФРМ	44	12.8%

**Текущий (31.01.23) и
Прогноз зачисления (2023-24) по классам**

Клайд Хилл Зачисление К-5		
Уровень класса	Текущий (1/31/23)	Прогноз (2023-24 гг.)
К	67	70
1	68	71
2	73	56
3	68	62
4	67	55
5	69	56

Энатай

**Текущее зачисление К-5 (31.01.23)
(31.01.23)**

Текущее зачисление К-4

**Текущий (31.01.23) и
Прогноз зачисления (2023-24) по классам**

Enatai Зачисление K-5 (1/31/23)		
Студенческая подгруппа	# Студенты	Пропорция
Все студенты	366	100%
Азиат	108	29.5%
Чернокожий/ Афроамериканец	16	4.4%
Латиноамериканец	47	12.8%
Коренной житель Гавайских/Тихоокеанских островов	1	0.3%
Два или более	55	15.0%
Белый	139	38.0%
МЛЛ	73	19.9%
Специальный Эд	37	10.1%

Enatai Зачисление K-4 (1/31/23)		
Студенческая подгруппа	# Студенты	Пропорция
Все студенты	304	100%
Американские индейцы/коренные жители Аляски	0	0.0%
Азиат	87	28.6%
Чернокожий/ Афроамериканец	13	4.3%
Латиноамериканец	38	12.5%
Коренной житель Гавайских/Тихоокеанских островов	1	0.3%
Два или более	45	14.8%
Белый	120	39.5%

Энатай Зачисление K-5		
Уровень класса	Текущий (1/31/23)	Прогноз (2023-24 гг.)
К	51	50
1	64	56
2	59	54
3	67	53
4	63	59
5	62	64

Уилбертон

Текущее зачисление К-5 (31.01.23)

Уилбертон Зачисление К-5 (1/31/23)		
Студенческая подгруппа	# Студенты	Пропорция
Все студенты	366	100%
Азиат	156	42.6%
Чернокожий/ Афроамериканец	21	5.7%
Латиноамериканец	54	14.8%
Коренной житель Гавайских/Тихоокеанских островов	2	0.5%
Два или более	35	9.6%
Белый	97	26.5%
МЛЛ	123	33.6%
Специальный Эд	32	8.7%
ФРМ	94	25.7%

Текущее зачисление К-4 (31.01.23)

Уилбертон Зачисление К-4 (1/31/23)		
Студенческая подгруппа	# Студенты	Пропорция
Все студенты	313	100%
Американские индейцы/коренные жители Аляски	1	0.3%
Азиат	128	40.9%
Чернокожий/ Афроамериканец	17	5.4%
Латиноамериканец	46	14.7%
Коренной житель Гавайских/Тихоокеанских островов	2	0.6%
Два или более	30	9.6%
Белый	89	28.4%

Текущий (31.01.23) и Прогноз зачисления (2023-24) по классам

Уилбертон Зачисление К-5		
Уровень класса	Текущий (1/31/23)	Прогноз (2023-24 гг.)
К	46	44
1	71	45
2	78	73
3	67	65
4	51	53
5	53	53
ИТОГ	366	334

Вудридж

Текущий Набор К-5 (1/31/23)

Вудридж Зачисление К-5 (1/31/23)		
Студенческая подгруппа	# Студентство	Пропорция
Все студенты	318	100%
Азиат	133	41.8%
Чернокожий/ Афроамериканец	10	3.1%
Латиноамериканец	29	9.1%
Коренной житель Гавайских/Тихоокеанских островов	1	0.3%
Два или более	34	10.7%
Белый	111	34.9%
МЛЛ	69	21.7%
Специальный Эд	44	13.8%

Текущий Набор К-4 (1/31/23)

Вудридж Зачисление К-4 (1/31/23)		
Студенческая подгруппа	# Студенты	Пропорция
Все студенты	255	100%
Американские индейцы/коренные жители Аляски	0	0.0%
Азиат	104	40.8%
Чернокожий/ Афроамериканец	6	2.4%
Латиноамериканец	24	9.4%
Коренной житель Гавайских/Тихоокеанских островов	1	0.4%
Два или более	25	9.8%
Белый	95	37.3%

Текущий (31.01.23) и Прогноз зачисления (2023-24) по классам

Вудридж Зачисление К-5		
Уровень класса	Текущий (1/31/23)	Прогноз (2023-24 гг.)
К	58	52
1	49	50
2	45	38
3	42	41
4	61	38
5	53	50
ИТОГ	318	269

Южный регион: Истгейт, Ньюпорт-Хайтс , Фантом-Лейк , Сомерсет, Спиритридж

Истгейт

Текущее зачисление К-5 (31.01.23)

Истгейт Зачисление К-5 (1/31/23)		
Студенческая подгруппа	# Студенчество	Пропорция
Все студенты	288	100%
Азиат	117	40.6%
Чернокожий/ Афроамериканец	10	3.5%
Латиноамериканец	26	9.0%
Коренной житель Гавайских/Тихоокеанских островов	0	0.0%
Два или более	48	16.7%
Белый	87	30.2%
МЛЛ	63	21.9%
Специальный Эд	47	16.3%
ФРМ	41	16.3%

Текущее зачисление К-4 (31.01.23)

Истгейт Зачисление К-4 (1/31/23)		
Студенческая подгруппа	# Студенты	Пропорция
Все студенты	229	100%
Американские индейцы/коренные жители Аляски	99	43.2%
Азиат	93	40.6%
Чернокожий/ Афроамериканец	9	3.9%
Латиноамериканец	19	8.3%
Коренной житель Гавайских/Тихоокеанских островов	0	0.0%
Два или более	39	17.0%
Белый	69	30.1%

Текущий (31.01.23) и Прогноз зачисления (2023-24) по классам

Истгейт Регистрация К-5		
Уровень класса	Текущий (1/31/23)	Прогноз (2023-24 гг.)
К	31	30
1	56	42
2	47	48
3	45	45
4	50	40
5	59	53
ИТОГ	288	258

Ньюпорт Хайтс

Текущее зачисление К-5 (31.01.23)

Текущее зачисление К-4 (31.01.23)

Текущий (31.01.23) и Прогноз зачисления (2023-24) по классам

Ньюпорт Хайтс Зачисление К-5 (1/31/23)		
Студенческая подгруппа	# Студенты	Пропорция
Все студенты	387	100.0%
Американские индейцы/коренные жители Аляски	3	0.8%
Азиат	166	42.9%
Чернокожий/Афроамериканец	19	4.9%
Латиноамериканец	32	8.3%
Коренной житель Гавайских/Тихоокеанских островов	3	0.8%
Два или более	50	12.9%
Белый	114	29.5%

Ньюпорт Хайтс Зачисление К-4 (1/31/23)		
Студенческая подгруппа	# Студенты	Пропорция
Все студенты	313	100.0%
Американские индейцы/коренные жители Аляски	2	0.6%
Азиат	130	41.5%
Чернокожий/Афроамериканец	17	5.4%
Латиноамериканец	28	8.9%
Коренной житель Гавайских/Тихоокеанских островов	3	0.0%
Два или более	41	13.1%
Белый	92	29.4%

Ньюпорт Хайтс Зачисление К-5		
Уровень класса	Текущий (1/31/23)	Прогноз (2023-24 гг.)
К	60	55
1	58	65
2	74	51
3	58	73
4	63	54
5	74	60

Призрачное озеро

Текущее зачисление К-5 (31.01.23)

Фантом Озеро Набор К-5 (31.01.23)		
Студенческая подгруппа	# Студенты	Пропорция
Все студенты	346	100%
Азиат	97	28.0%
Чернокожий/ Афроамериканец	16	4.6%
Латиноамериканец	46	13.3%
Коренной житель Гавайских/Тихоокеанских островов	0	0.0%
Два или более	45	13.0%
Белый	141	40.8%
МЛЛ	88	25.4%
Специальный Эд	37	10.7%
ФРМ	91	26.3%

Текущее зачисление К-4 (31.01.23)

Фантом Озеро Набор К-4 (31.01.23)		
Студенческая подгруппа	# Студенты	Пропорция
Все студенты	287	100%
Американские индейцы/коренные жители Аляски	1	0.3%
Азиат	82	28.6%
Чернокожий/ Афроамериканец	11	3.8%
Латиноамериканец	42	14.6%
Коренной житель Гавайских/Тихоокеанских островов	0	0.0%
Два или более	35	12.2%
Белый	116	40.4%

Текущий (31.01.23) и Прогноз зачисления (2023-24) по классам

Призрачное озеро Регистрация К-5		
Уровень класса	Текущий (1/31/23)	Прогноз (2023-24 гг.)
К	54	56
1	67	55
2	45	63
3	59	45
4	62	59
5	59	63
ИТОГ	346	342

Сомерсет

Текущий Набор К-5 (1/31/23)

Зачисление К-5 (31.01.23)		
Студенческая подгруппа	# Студенты	Пропорция
Все студенты	639	100%
Азиат	459	71.8%
Чернокожий/ Афроамериканец	7	1.1%
Латиноамериканец	29	4.5%
Коренной житель Гавайских/Тихоокеанских островов	1	0.2%
Два или более	58	9.1%
Белый	85	13.3%
МЛЛ	127	19.9%
Специальный Эд	38	5.9%
ФРМ	39	6.1%

Текущий Набор К-4 (1/31/23)

Зачисление К-4 (31.01.23)		
Студенческая подгруппа	# Студенты	Пропорция
Все студенты	533	100.0%
Американские индейцы/коренные жители Аляски	0	0.0%
Азиат	386	72.4%
Чернокожий/ Афроамериканец	7	1.3%
Латиноамериканец	22	4.1%
Коренной житель Гавайских/Тихоокеанских островов	1	0.2%
Два или более	45	8.4%
Белый	72	13.5%

Текущий (31.01.23) и Прогноз зачисления (2023-24) по классам

Зачисление К-5		
Уровень класса	Текущий (1/31/23)	Прогноз (2023-24 гг.)
К	93	82
1	88	106
2	117	106
3	107	116
4	128	113
5	106	128
ИТОГ	639	651

Спиритридж

Текущий Набор К-5 (1/31/23)

Зачисление К-5 (31.01.23)		
Студенческая подгруппа	# Студенты	Пропорция
Все студенты	581	100%
Азиат	287	51.1%
Чернокожий/ Афроамериканец	23	4.0%
Латиноамериканец	49	8.4%
Коренной житель Гавайских/Тихоокеанских островов	0	0.0%
Два или более	60	10.3%
Белый	152	26.2%
МЛЛ	91	15.7%
Специальный Эд	46	7.9%
ФРМ	71	12.2%

Текущий Набор К-4 (1/31/23)

Зачисление К-4 (31.01.23)		
Студенческая подгруппа	# Студенты	Пропорция
Все студенты	456	100%
Американские индейцы/коренные жители Аляски	0	0.0%
Азиат	236	51.8%
Чернокожий/ Афроамериканец	20	4.4%
Латиноамериканец	40	8.8%
Коренной житель Гавайских/Тихоокеанских островов	0	0.0%
Два или более	47	10.3%
Белый	113	24.8%

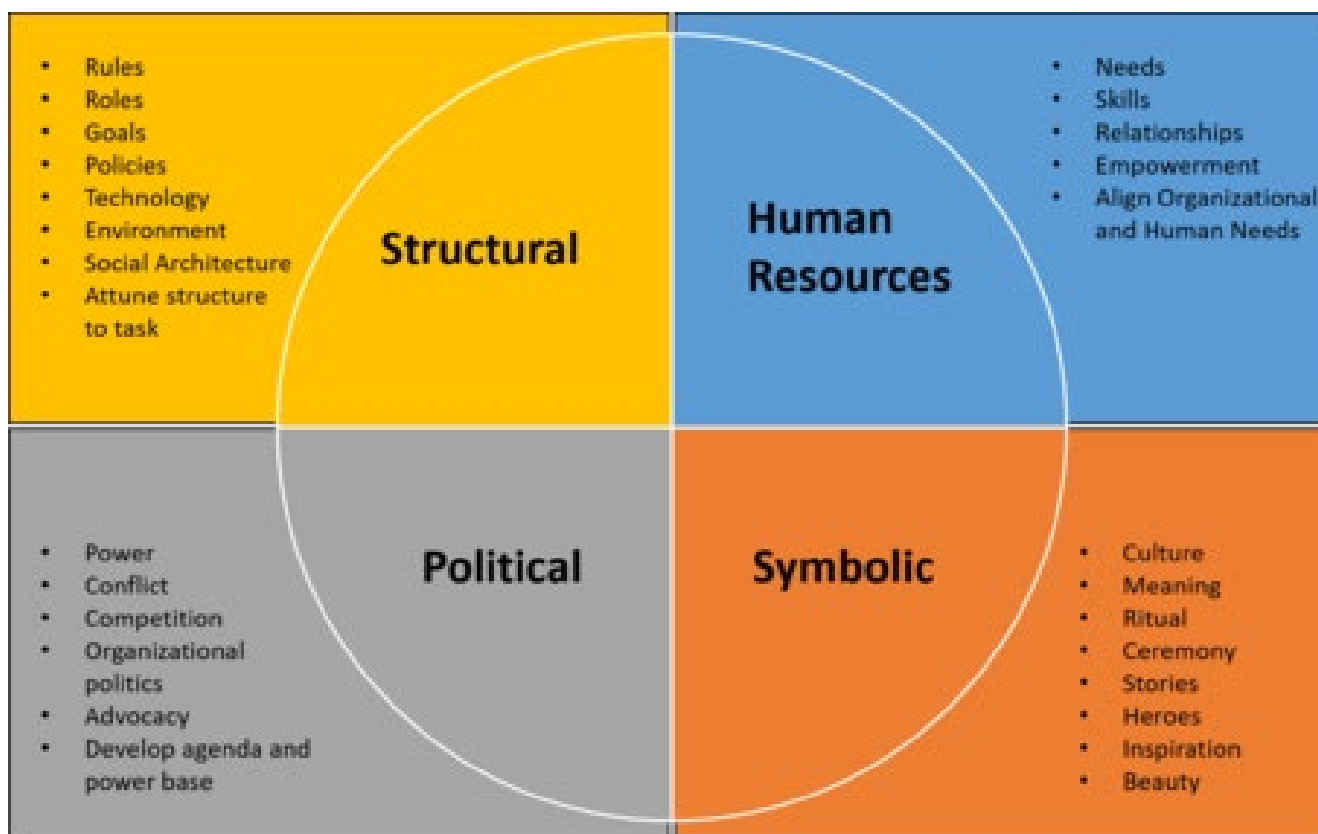
Текущий (31.01.23) и Прогноз зачисления (2023-24) по классам

Зачисление К-5		
Уровень класса	Текущий (1/31/23)	Прогноз (2023-24 гг.)
К	56	56
1	79	67
2	104	103
3	111	113
4	106	116
5	125	111
ИТОГ	581	566

План перехода

Инструментарий планирования перехода

Bolman & Deal Framework обеспечивает четкий подход к организационным изменениям. Структура подчеркивает четыре основные «рамки» или линзы, которые следует учитывать при планировании организационного сдвига. Использование этого подхода гарантирует, что как район мы полностью учитываем и планируем все компоненты наших школьных и общественных потребностей в рамках процесса консолидации школ. Планы перехода будут разрабатываться совместно с затронутым школьным персоналом, учащимися и семьями. Каждая затронутая школа (отправляющая и принимающая студентов) будет формировать команду транс-итиона, и командам предлагается сотрудничать на протяжении всего процесса перехода.



**Школа А План перехода
Резюме Смены для школы Обзор
временной шкалы для смены для
школы А**

	Структурные переходы	Отдел кадров Переходы	Символические переходы	Политические переходы
	<p>Приоритетные потребности в акционерном капитале и инклюзивности</p> <p>Технологические потребности Учебная программа Потребности Транспорт Потребности Питание Услуги Потребности Потребности в уходе за детьми</p> <p>Специальные программы Потребности Бюджетные комбинации</p> <p>Общешкольный PBIS</p> <ul style="list-style-type: none"> • Уровень I SEL • Вмешательства <p>Прибытие, увольнение, протоколы безопасности, обед и т.д.</p>	<p>Приоритетная структура административной команды Equity & Inclusion</p> <ul style="list-style-type: none"> • БЛТ • РЕЙ <p>Сертифицированная структура (HR сессии) ВеА/РАС-В</p> <p>Партнерства</p> <p>Классифицированная кадровая структура</p> <p>Время совместной работы и планирования персонала</p>	<p>Приоритетные талисманы акций и инклюзивности</p> <p>Название школы /праздник Школьные цвета</p> <p>Приветственные мероприятия</p> <ul style="list-style-type: none"> • Туры • Полевые поездки <p>Празднование переходного периода</p> <p>Планы уроков по поддержке переходов</p> <p>Повествования</p> <p>Празднование окончания года:</p> <ul style="list-style-type: none"> • Капсулы времени • Школьные фотографии • Ассамбле <p>и Школа Swag</p>	<p>Приоритетные потребности партнеров сообщества Equity & Inclusion</p> <p>Открытые вопросы зачисления</p> <p>Текущие планы взаимодействия</p> <p>Family PTSA</p> <p>Партнерства</p> <p>Текущие контакты с заинтересованными сторонами</p> <p>Общение правительственных чиновников</p> <p>Правовые соображения</p> <p>Начало школьных общественных мероприятий</p> <p>Директор кофе и встречи и приветствия</p>

Ссылка на инструментарий: [BSD School Consolidation Transition Planning Templates Feb 2023.docx](#)

RCW
28A.335.020

RCW 28A.335.020 **Заккрытие школ — Политика вовлечения граждан — Краткое изложение последствий — Слушания — Уведомление.** Перед закрытием школ совет директоров школьного округа должен принять политику в отношении закрытия школ, которая предусматривает участие граждан до того, как совет директоров школьного округа рассмотрит вопрос о закрытии любой школы для учебных целей. Принятая политика должна включать положения о разработке письменного резюме, содержащего анализ последствий предлагаемого закрытия школы. Политика должна также включать требование о том, чтобы в течение девяноста дней до принятия окончательным решением школьного округа любом закрытии школы школьный совет директоров проводил слушания для получения показаний общественности по любым вопросам, связанным с закрытием любой школы в учебных целях. Политика требует проведения отдельных слушаний для каждой школы, которую предлагается закрыть.

Принятая политика должна предусматривать разумное уведомление жителей, затронутых предлагаемым закрытием школ. Как минимум, уведомление о любом слушании, относящемся к предлагаемому закрытию школы, должно содержать дату, время, место и цель слушания. Извещение о каждом слушании публикуется один раз в неделю в течение двух недель подряд в газете общего тиража в районе, где находится школа, подлежащая закрытию. Последнее уведомление о слушании публикуется не позднее чем за семь дней непосредственно до заключительного слушания. [1983 с 109 § 2. Ранее RCW 28A.58.031.]

Применение RCW 43.21C.030(2)(c) к закрытию школ: RCW 43.21C.038.

Политика 6883

Заккрытие объектов

Когда непредвиденное природное событие или механическая неисправность приводят к тому, что объект становится небезопасным, нездоровым, недоступным или неработоспособным, совет директоров имеет право закрыть здание школы.

В случае предполагаемых обстоятельств до закрытия школы совет подготовит письменный анализ, в котором рассматриваются следующие вопросы:

- A. Прогнозируемое или фактическое сокращение числа учащихся и вероятность того, что они останутся постоянными;
- B. Влияние, которое отчуждение или выход на пенсию окажут на другие объекты и на предложение образовательной программы района;
- C. перемещение студентов и сотрудников, включая транспортные расходы на новые объекты и перевод персонала;
- D. Потенциал для реконструкции;
- E. Финансовые соображения с точки зрения таких факторов, как расходы на персонал, эксплуатационные и эксплуатационные расходы, потенциальный доход от продажи или аренды имущества, расходы на закрытие и перенос операций в другое место;
- F. Правила техники безопасности, охраны здоровья и пожарной безопасности;
- G. Может ли объект эффективно использоваться для других целей.

В течение девяноста дней после разработки письменного анализа совет проведет одно или несколько слушаний для получения свидетельских показаний по любым вопросам, связанным с закрытием школы. Каждое уведомление о слушании будет публиковаться один раз в неделю в течение двух недель подряд в газете общего тиража, которая обслуживает район, где находится школа. Последнее уведомление будет опубликовано не менее чем за семь дней до слушания. Уведомление будет содержать дату, время, место и цель слушания. Замечания, полученные от заинтересованных сторон, будут использоваться только в консультативных целях. Окончательное решение о том, будет ли объект закрыт или останется открытым, будет принято советом.

Юридические
ссылки:

RCW 28A.150.290(2)

28A.320.010 28A.335.020

Государственный суперинтендант для разработки правил и положений — Непредвиденные условия или действия быть признанным — Бумажная работа ограничена
Корпоративные полномочия
Заккрытие школ — Обязательная политика вовлечения граждан — Резюме последствий — Слушания — Уведомление

Дата принятия : 09.04.12

Школьный округ Белвью

Пересмотрено:

