

# ATTENDANCE

## in the early grades

Many of our youngest students miss 10 percent of the school year—about 18 days a year or just two days every month. Chronic absenteeism in kindergarten, and even preK, can predict lower test scores, poor attendance and retention in later grades, especially if the problem persists for more than a year. Do you know how many young children are chronically absent in your school or community?

### Who Is Affected

Kindergarten and 1st grade classes often have absenteeism rates as high as those in high school. Many of these absences are excused, but they still add up to lost time in the classroom.

1 in 10 kids

in kindergarten and 1st grade are chronically absent. In some schools, it's as high as 1 in 4.<sup>1</sup>



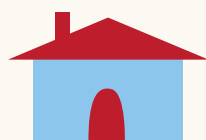
2 in 10  
low-income kids

miss too much school. They're also more likely to suffer academically.<sup>1</sup>



2.5 in 10  
homeless kids

are chronically absent.<sup>2</sup>



4 in 10  
transient kids

miss too much school when families move.<sup>2</sup>

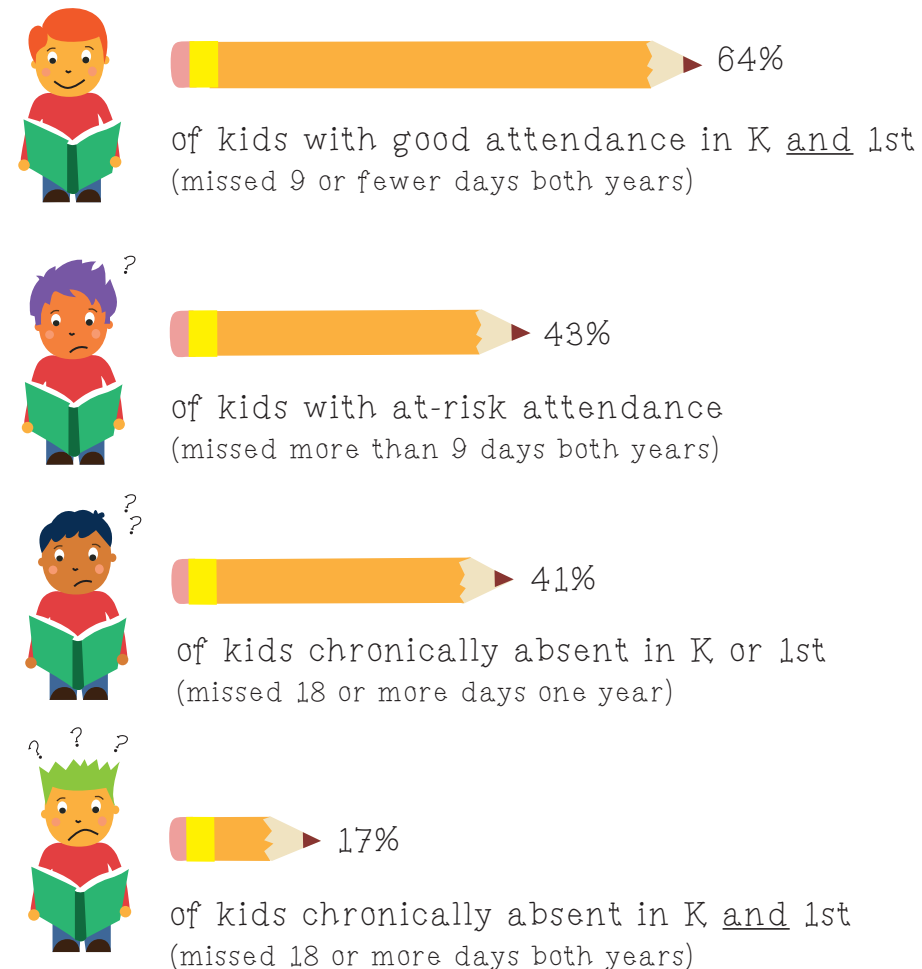


### Why It Matters

If children don't show up for school regularly, they miss out on fundamental reading and math skills and the chance to build a habit of good attendance that will carry them into college and careers.

Preliminary data from a California study found that children who were chronically absent in kindergarten and 1st grade were far less likely to read proficiently at the end of 3rd grade.

Who Can Read on Grade Level After 3rd Grade?<sup>3</sup>



### What We Can Do

#### Engage Families



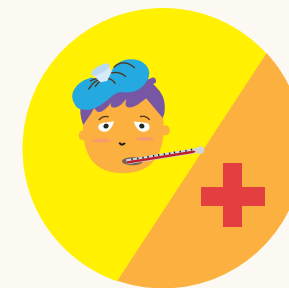
Many parents and students don't realize how quickly early absences can add up to academic trouble. Community members and teachers can educate families and build a culture of attendance through early outreach, incentives and attention to data.

#### Fix Transportation



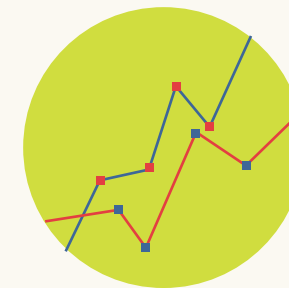
The lack of a reliable car, or simply missing the school bus, can mean some students don't make it to class. Schools, transit agencies and community partners can organize car pools, supply bus passes or find other ways to get kids to school.

#### Address Health Needs



Health concerns, particularly asthma and dental problems, are among the leading reasons students miss school in the early grades. Schools and medical professionals can work together to give children and families health care and advice.

#### Track the Right Data



Schools too often overlook chronic absence because they track average attendance or unexcused absences, not how many kids miss too many days for any reason. Attendance Works has free data-tracking tools.

These are a few steps that communities and schools can take. How do you think you can help?

<sup>1</sup> Chang, Hedy; Romero, Mariajose, *Present, Engaged and Accounted For: The Critical Importance of Addressing Chronic Absence in the Early Grades*, National Center for Children in Poverty: NY: NY, September 2008.

<sup>2</sup> *Chronic Absence in Utah*, Utah Education Policy Center at the University of Utah, 2012.

<sup>3</sup> *Attendance in Early Elementary Grades: Association with Student Characteristics, School Readiness and Third Grade Outcomes*, Applied Survey Research, May 2011.

# ASISTENCIA

## en los primeros grados

Muchos de nuestros estudiantes más pequeños faltan a la escuela el 10% del año escolar - como 18 días al año o sólo dos días al mes. La ausencia crónica en kínder e incluso en la pre escuela, puede predecir bajas calificaciones en exámenes, mala asistencia escolar y baja retención en los próximos años escolares, especialmente si el problema de ausencia persiste durante más de un año. ¿Sabe usted cuántos niños pequeños están ausentes crónicamente en su escuela y comunidad?

### Quién es Afectado

Los estudiantes de kínder y 1er grado frecuentemente tienen niveles de ausencia tan altos como los de la preparatoria, (high school).

Muchas de estas faltas son justificadas, pero igual, se suman al tiempo perdido en clase.

1 de cada 10 niños

en kínder y 1er grado es crónicamente ausente. En algunas escuelas es tan alto como 1 en cada 4 niños.<sup>1</sup>



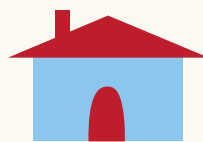
2 de cada 10 niños de bajos ingresos

faltan demasiado. También es más probable que tengan problemas académicos.<sup>1</sup>



2.5 de cada 10 niños sin hogar

están ausentes crónicamente.<sup>2</sup>



4 de cada 10 niños migrantes

faltan demasiado cuando la familia se muda.<sup>2</sup>

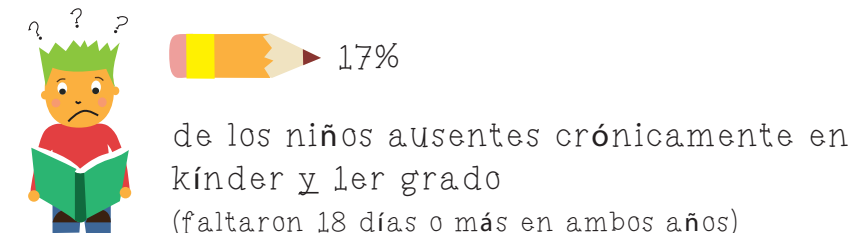
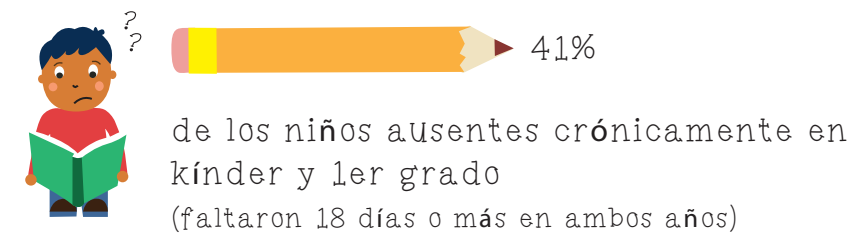
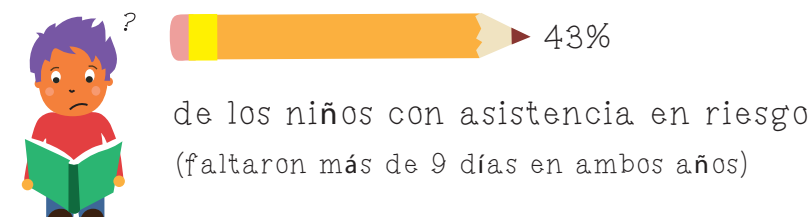
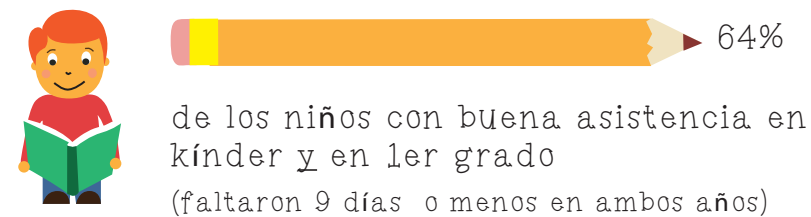


### Por Qué Importa

Si los niños no asisten regularmente, pierden habilidades fundamentales de lectura y matemáticas y la oportunidad de crear el hábito de buena asistencia, que los conduce a la universidad y una carrera.

Datos preliminares de un estudio en California encontró que los niños que fueron crónicamente ausentes en kínder y 1er grado tuvieron menos probabilidad de leer a nivel al final del 3er grado.

¿Quién puede leer a nivel después del 3er grado?



### Qué Podemos Hacer



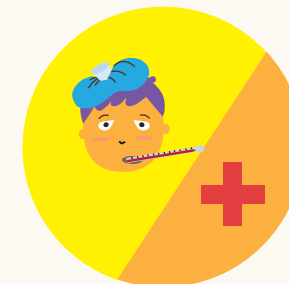
#### Involucrar a las Familias

Muchos padres y estudiantes no saben cómo las ausencias en los primeros años pueden aumentar rápidamente los problemas académicos. Miembros comunitarios y maestros pueden educar a las familias, creando una cultura de asistencia escolar, dando información temprana, incentivos y atendiendo estadísticas.



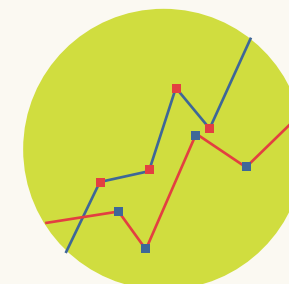
#### Hacer Arreglos para Llegar a la Escuela

La falta de un carro o perder el bus escolar causan que algunos niños no vayan a clase. Las escuelas, agencias de transporte y miembros comunitarios pueden organizar viajes compartidos en carro, proveer pases para el bus u otras maneras para que lleguen a la escuela.



#### Atender las Necesidades de Salud

Problemas de salud infantil, particularmente el asma y los problemas dentales, son de las principales causas de ausentismo escolar durante los primeros años. Escuelas y médicos pueden trabajar juntos y proveer atención médica y recomendaciones a los niños y las familias.



#### Monitorear los Datos Correctos

Con frecuencia las escuelas ignoran las ausencias crónicas ya que monitorean el promedio de asistencia o ausencias sin excusa, y no cuántos niños faltan muchos días por cualquier razón. Attendance Works tiene herramientas sin costo, para dar seguimiento a estos datos.

Estos son algunos pasos que las comunidades y escuelas pueden tomar. ¿Cómo puede ayudar usted?

<sup>1</sup> Chang, Hedy; Romero, Mariajose, *Present, Engaged and Accounted For: The Critical Importance of Addressing Chronic Absence in the Early Grades*, National Center for Children in Poverty: NY: NY, September 2008.

<sup>2</sup> *Chronic Absence in Utah*, Utah Education Policy Center at the University of Utah, 2012.

<sup>3</sup> *Attendance in Early Elementary Grades: Association with Student Characteristics, School Readiness and Third Grade Outcomes*, Applied Survey Research, May 2011.