



PLAN ESTRATÉGICO 2019-2023



spps.org/strategicplan

Resultados a largo plazo

El plan estratégico SPPS Achieves está estructurado a través de seis resultados de estudiantes a largo plazo. Éstas son áreas claves de desempeño de todos los estudiantes.

1	2	3	4	5	6
Disminuir la disparidad en el desempeño basado en la raza, etnia, cultura e identidad	Aumentar el desempeño de los estudiantes aprendiendo inglés	Aumentar el desempeño de los estudiantes que reciben servicios de educación especial	Mejorar la preparación para kindergarten	Aumentar el crecimiento académico de todos los estudiantes en lectura y matemáticas	Preparar a todos los estudiantes que están por graduarse para la universidad, carrera y vida

Áreas de enfoque estratégico

Las áreas de enfoque estratégico son lo que debemos hacer como distrito para que haya un cambio positivo en el desempeño de los estudiantes. Estas áreas de enfoque académico incluyen:

Cultura positiva escolar y del distrito	Enseñanza efectiva y culturalmente relevante	Evaluación de programa y asignación de recursos	Caminos para la universidad y carrera	Participación de la familia y la comunidad
Crear un sentimiento compartido de comunidad para generar confianza y colaboración dentro y fuera de nuestras escuelas.	Enseñar en formas que sean relevantes para cada estudiante para que se mantengan interesados y se sientan valorados en el salón de clases.	Evaluar la efectividad de programas actuales y hacer ajustes e inversiones bien informados.	Exponer a los estudiantes a más oportunidades universitarias y de carreras, incluyendo la obtención de créditos universitarios, certificaciones y prácticas laborales o pasantías.	Asegurar acceso equitativo a las familias para que puedan navegar el sistema escolar y la gran variedad de programas que ofrecen.

Objetivos

Los objetivos son las decisiones que se toman sobre cómo se tratan las áreas de enfoque estratégico.

Iniciativas estratégicas

Las iniciativas estratégicas son proyectos significativos que nos ayudarán a hacer una diferencia en el aprendizaje y desempeño de los estudiantes. Cada iniciativa incluye su propio plan de acción que define el alcance, resultados deseados, plazos y mediciones para definir el éxito.

Fase 1

Este documento proporciona detalles de las iniciativas de la fase 1, señaladas en la próxima página y gráfico. Las iniciativas que no están marcadas representan el trabajo adicional que se realizará en la próxima fase de este plan estratégico de cinco años. **Las iniciativas elegidas para la implementación en la fase 1 fueron determinadas basándose en varios factores, incluyendo:**

- Alineación con lo que estamos realizando actualmente
- Urgencia del trabajo
- Recursos disponibles
- Carga de trabajo de los empleados

Cómo mejoraremos el desempeño de los estudiantes

(Iniciativas estratégicas fase 1)

1a: Implementar intervenciones y apoyos de comportamiento positivo (PBIS por su sigla en inglés) en todas las escuelas, integrando apoyo en el aprendizaje social-emocional

PBIS es un alcance educacional de prevención y restauración de comportamiento que apoya el éxito académico y social de todos los estudiantes.

2a: Mejorar la cultura usando la opinión de los estudiantes, empleados y familias

La cultura está intencionalmente diseñada y creada a través de la elección y comportamiento humano.

3a: Implementar prácticas culturalmente relevantes en todo el aprendizaje y programas para los estudiantes

Las prácticas culturalmente relevantes están basadas en crear ambientes de aprendizaje en los que la identidad racial y étnica es valorada y contribuye en exitosos resultados académicos.

3b: Asegurar que todos los estudiantes tengan acceso a una educación integral

Para una educación integral, el contenido en las áreas académicas en Minnesota son enseñadas de forma significativa en cada escuela dentro del día escolar.

5a: Implementar un sistema para evaluar la efectividad de programas

Un sistema para evaluar la efectividad que incluye la recolección y análisis de datos y establecer roles claramente comprensibles y responsabilidades en la toma de decisión.

5b: Determinar un modelo de escuela secundaria de 6° a 8° grado en todo el distrito

Un modelo exitoso de escuela de 6° a 8° grado incluye clases esenciales y cursos electivos desafiantes, un equipo de maestros y consejeros y programas de preparación para la universidad y una carrera.

6a: Crear currículos relacionados con carreras y planes de aprendizaje personal para todos los estudiantes de PreK-12

Hacer un plan de aprendizaje personal es una forma para que los estudiantes consideren sus fortalezas e intereses y para guiar sus elecciones sobre cursos. Acompañado de un currículo relacionado con una carrera, el plan ayudará a los estudiantes a prepararse para la universidad, una carrera y para la vida.

7a: Fortalecer sociedades que proporcionan créditos universitarios, certificaciones industriales y experiencia laboral a estudiantes de secundaria

Las sociedades apoyan sólidos caminos profesionales, los cuales proporcionan oportunidades a los estudiantes para que participen en cursos y otras actividades relacionadas con la carrera o profesión en la que están interesados y metas.

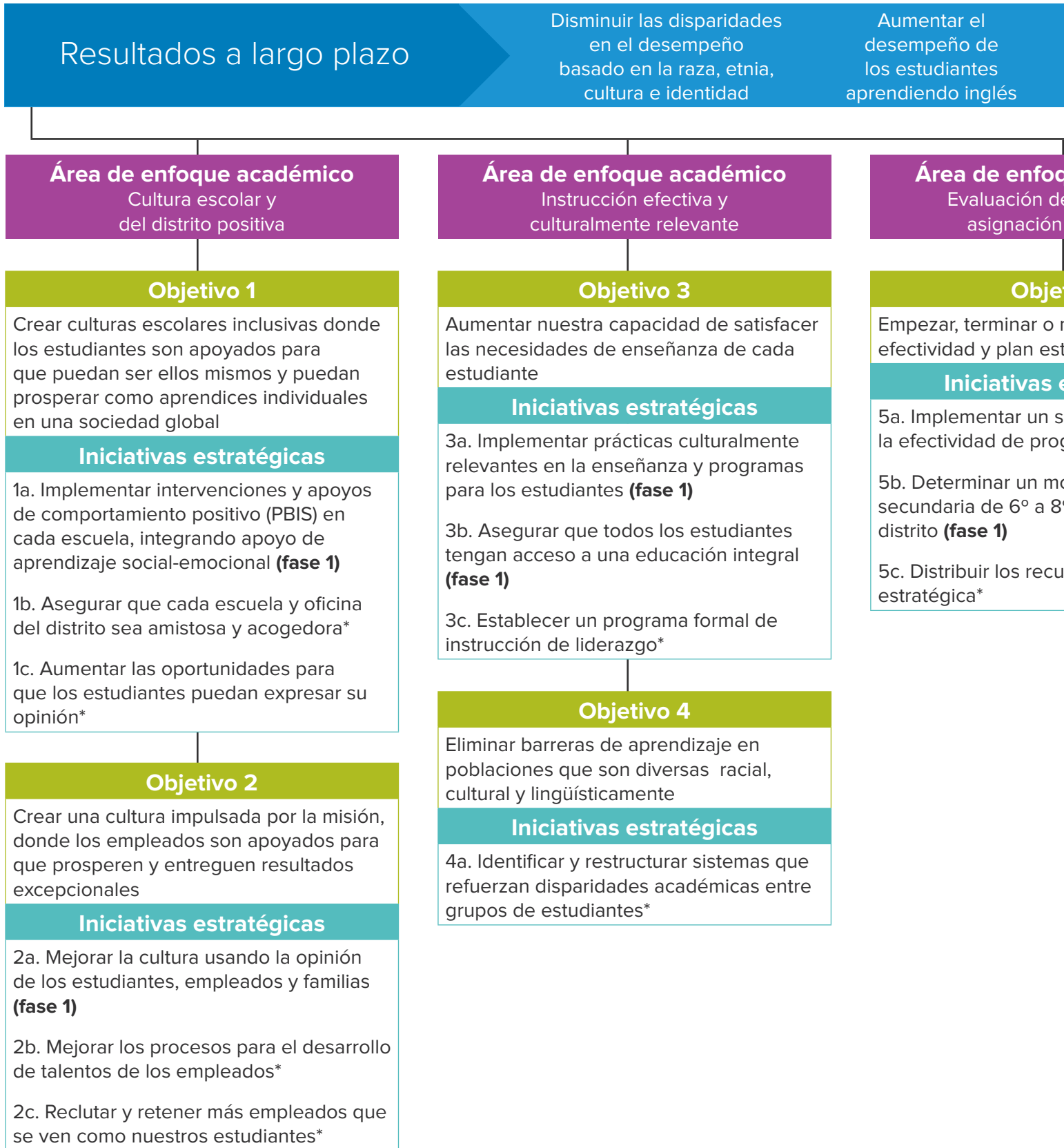
8a: Identificar formas para que la comunidad participe en las decisiones e iniciativas del distrito

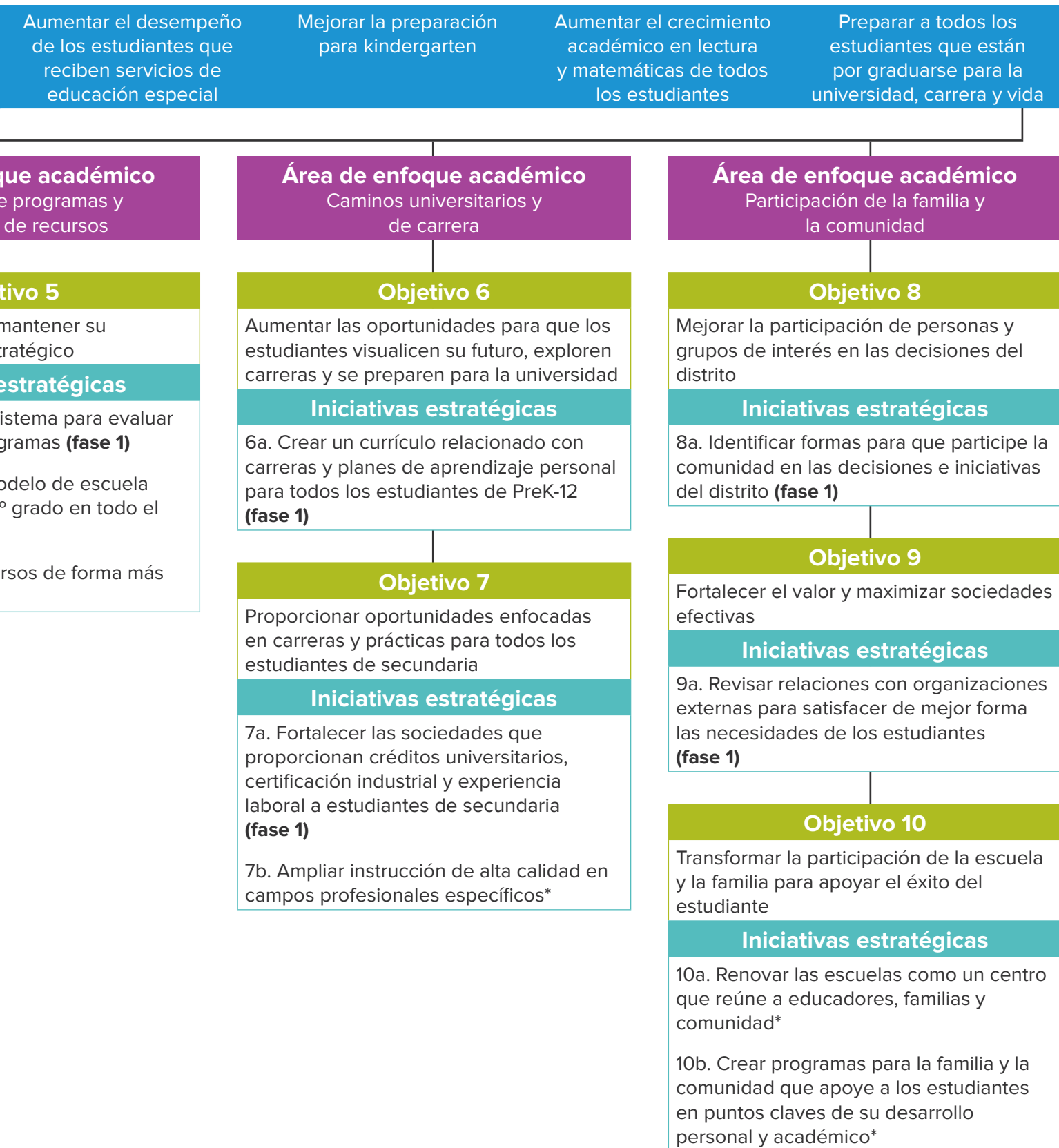
La participación respetuosa incluye proporcionar consistencia, transparencia y responsabilidad a personas y organizaciones de interés internas y externas sobre procesos de toma de decisión y creación de oportunidades auténticas para entregar opiniones.

9a: Revisar relaciones con organizaciones externas para satisfacer de mejor forma las necesidades de los estudiantes

Sociedades impulsadas por la misión se alinean con el plan estratégico e impactan a los estudiantes de forma positiva en sus resultados a largo plazo.

SPPS Achieves Strategic Plan





* Trabajo adicional en la próxima fase del plan estratégico de cinco años



Saint Paul
PUBLIC SCHOOLS

Inspire students to **think critically**, pursue their **dreams** and **change the world**.