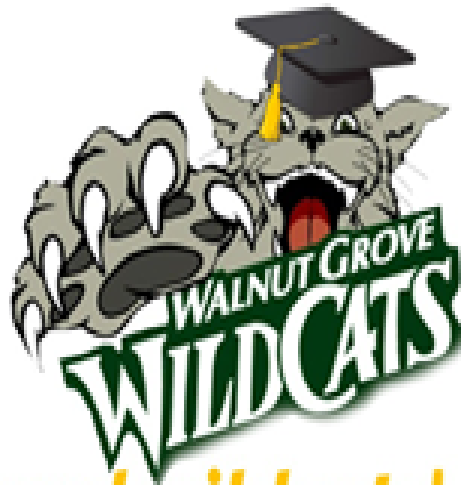


**WALNUT  
GROVE  
SCHOOL**



*home of college bound wildcats!*  
*casa de los gatos feroces en rumbo a la universidad*

# **Manual de padres/estudiantes 2023-2024**

WALNUT GROVE K-6 ESCUELA  
775 NORTH HARTLEY STREET  
Patterson, California 95363  
(209) 892-4770

Mascota: Gatos Feroces  
Colores escolares: verde y plateado (gris)  
[walnutgrove.patterson.k12.ca.us](https://www.walnutgrove.patterson.k12.ca.us)

Encuéntrenos en Facebook  
<https://www.facebook.com/WGLearns/>

*Personal de Walnut Grove*  
**2022-2023**

<b>Personal de apoyo administrativo y de oficina</b>			
Administración	Enfermera/empleada de salud	Personal de oficina	
<a href="#">A. Corona-Duran</a> , Directora A. Vargas, Subdirectora	A. Simmons; RN E. Vasquez Haro; LVN S. Ramczyk; LVN F. Bernal; Empleado de Salud	<a href="#">S. Pineda</a> <a href="#">J. Briseno</a> <a href="#">T. Montez</a>	
<b>Maestros/Maestras</b>			
Kinder	Primer Grado	Segundo Grado	Tercer Grado
<a href="#">J. Jenkins</a> <a href="#">D. Romo</a> <a href="#">M. Tovar-Navarro</a> K. DeLaRosa	<a href="#">A. De Loera</a> <a href="#">Y. Perez</a> <a href="#">L. Velazquez</a>	<a href="#">M. Rangel</a> <a href="#">I. Faatiga</a> C. Lopez Gama	<a href="#">L. Verhaegen</a> <a href="#">P. Lemus-Tejeda</a> <a href="#">D. McClearn</a>
Cuarto Grado	Quinto Grado	Sexto Grado	Música
<a href="#">L. Garibay</a> <a href="#">C. Garcia-Bartolo</a> <a href="#">G. Bracamonte</a> <a href="#">N. Harman</a>	<a href="#">N. Aiello</a> <a href="#">S. DeCastro</a> <a href="#">G. Hernandez</a> <a href="#">L. Espinoza-Diaz</a>	<a href="#">A. Bray</a> G. Tinoco C. Hernandez	<a href="#">J. Jacobs</a> <a href="#">J. Sanchez</a>
SpEd M/M	SpEd/Recursos	SpEd M/S	Apoyo Estudiantil
<a href="#">M. Quintero</a> S. Bahara	C. Guerrero	<a href="#">S. Sanchez</a> <a href="#">M. Martell</a>	<b>Consejero</b> A. Sarina <b>Terapeuta del Habla</b> <a href="#">S. Kommu</a> <b>Psicóloga</b> <a href="#">S. Bernal</a>
<b>Personal Escolar</b>			
SpEd M/M	SpEd M/S	Supervisión	Paraeducadores
<a href="#">E. Cantu</a> <a href="#">M. Ventura</a>	<a href="#">E. Van Tol (IS)</a> <a href="#">C. Sullivan (IS)</a> <a href="#">G. Manriquez</a>	<a href="#">F. Hernandez</a> <a href="#">S. Franco</a> <a href="#">M. Rios</a>	<a href="#">V. Zárate</a> <a href="#">E. Diaz</a> <a href="#">J. Alcala</a>

<b>Recursos</b> <b>F. Salinas</b>	<b>P. Magana (IS)</b> <b>H. Aguinaga</b> <b>K. Munoz(IS)</b> <b>B. Kimm (IS)</b> <b>G. Medina</b> <b>C. Gutierrez</b> <b>R. Miller</b> <b>I. Gallegos</b>	<b>S. Vasquez</b> <b>T. Montez</b>	<b>P. Campos</b>  <b>Educación General</b> <b>G. Peña (IS)</b> <b>K. Weeks (IS)</b>  <b>Terapia de lenguaje</b> <b>M. Venegas</b>
<b>Conserjes</b>	<b>Cafetería</b>	<b>SAS/biblioteca</b>	<b>Programa después de escuela</b>
<b><u>A. Chávez</u></b> <b>L. Ruvalcaba</b> <b>S. Cantu</b> <b>Anthony Duran</b> <b>(Supervisor de conserjes)</b>	<b><u>L. Tenorio</u></b> <b>L. Dillon</b>	<b>SAS</b> <u><b>E. Barajas</b></u>  <b>Biblioteca</b> <u><b>C. Mendoza</b></u>	<b>M. Hercules</b> <b>(coordinadora)</b> <b>G. Madrigal</b> <b>B. Ortiz</b>

## ¡Bienvenidos a la Escuela Walnut Grove!

En nombre del personal de la Escuela Walnut Grove, me complace darles la bienvenida a un nuevo año escolar.

### Declaración de la visión

Walnut Grove se ganará la reputación de excelencia académica al lograr un crecimiento académico significativo y medible cada año.

### Declaración de la misión

La misión de la Escuela Walnut Grove es cultivar las características de los estudiantes que pueden seguir las expectativas ROAR para desempeñarse, crear e innovar para poder lograr la excelencia académica y la conciencia multicultural. Adicionalmente, alfabetización bilingüe para los estudiantes del Programa de Inmersión en Dos Idiomas.

Las reglas de nuestra escuela son:



Comparta y explique estas expectativas de comportamiento con su hijo, por ejemplo, cómo se ve el respeto por los demás en la escuela, el hogar, la tienda, etc. Si tiene alguna pregunta sobre las expectativas, no dude en comunicarse con la escuela o con el maestro de su hijo. Es muy importante que usted y su hijo estén completamente informados sobre las expectativas de comportamiento apropiado para tener un año escolar seguro y productivo.

También, revise cuidadosamente la información de este manual. Ha sido preparado para ayudar a responder muchas de las preguntas que los estudiantes y los padres suelen tener sobre los procedimientos, las pólizas y la disciplina de la escuela. Le pedimos que apoye estas pólizas y procedimientos y los refuerce durante el año con sus hijos. Están diseñadas para crear un entorno de aprendizaje sólido y seguro en el que cada niño pueda desarrollar todo su potencial para lograr la excelencia académica.

El personal de Walnut Grove y yo nos sentimos privilegiados de ser parte de esta familia escolar. Les agradecemos su apoyo y esperamos un año escolar productivo.

## REGLAMENTOS DEL TÍTULO IX

En conformidad con el Título IX de las Enmiendas Educativas de 1972, la Escuela Walnut Grove no discrimina por motivos de género en sus programas o actividades educativas.

Lo que esta regulación significa para usted y su hijo es que las niñas y los niños no serán separados en función del género con fines educativos. Todos los estudiantes tendrán las mismas oportunidades educativas, sin invadir la privacidad y los derechos de cada estudiante.

La ley exige que cada padre y estudiante sean notificados de sus derechos individuales y si tienen una queja sobre discriminación abase del Título IX, deben comunicarse con el maestro de su hijo. Si la queja no se puede resolver verbalmente, los padres tienen derecho a presentar una queja en nombre del estudiante. El director escolar, le proporcionará un procedimiento de queja con más detalle.

La escuela Walnut Grove se esfuerza por cumplir con los requisitos del Título IX. En caso de que tenga una queja sobre la igualdad en el Distrito Escolar Unificado de Patterson, comuníquese con el Coordinador del Título IX al 1-209-895-7700.

### **MANUAL PARA PADRES DEL DISTRITO**

El Manual para Padres del Distrito Escolar Unificado de Patterson ha sido distribuido digitalmente a todos los hogares del distrito. Este manual contiene información útil relacionada con las prácticas y procedimientos del distrito. Si no ha recibido su copia digitalmente o se le ha extraviado, puede acceder a una copia digital del Manual para padres del Distrito Escolar Unificado de Patterson aquí.

[https://www.patterson.k12.ca.us/parents/community\\_resources/parent\\_handbook](https://www.patterson.k12.ca.us/parents/community_resources/parent_handbook)

### **MANUAL DEL CÓDIGO DE CONDUCTA DEL DISTRITO**

El manual del código de conducta del estudiante del Distrito Escolar Unificado de Patterson ha sido distribuido digitalmente a todos los hogares del distrito. Este manual contiene información útil relacionada con las prácticas, procedimientos y consecuencias del distrito. Si no ha recibido su copia digitalmente o se le ha extraviado, llámenos o puede encontrar otra copia en <https://www.patterson.k12.ca.us/cms/one.aspx?pageId=27185865>

# INFORMACIÓN Y PROCEDIMIENTOS DE LA ESCUELA

Lea atentamente y comparta esta información con sus hijos.

## ÁREA ACADÉMICA

Nuestro objetivo es que todos los estudiantes alcancen la excelencia académica se cumple a través de los estándares del nivel de grado. Al final del año escolar se medirá con las evaluaciones estatales, del programa académico y al estar preparados para la universidad y/o las carreras técnicas. Además, los estudiantes en el Programa de Inmersión en Dos Idiomas tienen tres objetivos adicionales que alcanzar: 1) Bilingüismo/alfabetización, 2) Alto rendimiento académico en *ambos* idiomas del programa y 3) Empatía sociocultural. Los estudiantes deben cumplir con ciertos criterios/puntos de trayectoria al final del 6.º grado para continuar con el programa al nivel de la secundaria (Creekside).

El rendimiento académico de todos los estudiantes será reconocido al final del semestre a través de las siguientes categorías: el que más ha mejorado sus calificaciones, Lista de Wildcats, si un estudiante tiene A y B, incluyendo en la clase de rotación; y la Lista del Director, si un estudiante ha obtenido todas las calificaciones con letra A y se considera que está al nivel del grado, medido por las evaluaciones del programa académico.

## AERIES, DIRECCIONES Y TELÉFONOS

Es muy importante que todos los datos de los alumnos estén actualizados en todo momento por motivo de seguridad. Si se ha mudado o ha cambiado su número telefónico en casa o en el trabajo, notifique a la oficina inmediatamente sobre los cambios. Esta es la información que usamos para enviar comunicaciones a los padres y queremos que estén bien informados. Además, infórmenos si hay cambios en los números de teléfono de emergencia, de las personas a contactar si usted no está disponible. No olvide que todas las órdenes judiciales de custodia deben estar al corriente con nuestra oficina.

## LOS NIÑOS DESPUÉS DE LA ESCUELA

Los padres son responsables de recoger a sus hijos **a tiempo**. Haga arreglos con sus hijos antes del comienzo del día escolar si alguien que no sea usted recogerá a su hijo, asegúrese de que también esté en la lista de contactos de emergencia. **El personal de la oficina** no proporciona supervisión después de la escuela. Los estudiantes en los grados K-2 no pueden salir sin un padre, tutor o hermano mayor. Recoger a su hijo tarde pondrá en peligro su lugar en la escuela si está fuera de los límites de la escuela o en un Acuerdo InterDistrito. Los estudiantes que se queden en la Escuela Walnut Grove más allá del horario escolar se consideran abandonados. El personal de la oficina de Walnut Grove llamará al Departamento de Policía o/a los Servicios de Protección Infantil para tomar posesión de su hijo si es necesario.

## CÓDIGO DE VESTIMENTA/ APARIENCIA/VESTIMENTA APROPIADA PARA LA ESCUELA

La apariencia de cada estudiante es principalmente responsabilidad de sus padres. Sin embargo, la escuela espera que la ropa y apariencia de cada estudiante reflejen sensibilidad y respeto por los demás y a sí mismo. **La ropa no debe distraer ni ser ofensiva para el personal ni para otros estudiantes.** La Mesa Directiva del distrito cree que la ropa y el arreglo personal apropiados contribuyen a un ambiente de aprendizaje productivo. La Mesa Directiva espera que los estudiantes usen ropa adecuada para las

actividades escolares en las que participan. Los estudiantes no deben usar ropa que presente un peligro para la salud o la seguridad o que cause una interrupción sustancial del programa educativo. (cf. [4119.22/4219.22/4319.22](#)) Revise las reglas de vestir de todo el distrito con su hijo, las puede encontrar en el sitio de web del distrito.

Además, la escuela Walnut Grove también incluye las siguientes reglas para la vestimenta de los estudiantes que deben cumplirse:

1. Blusas modificadas, camisetas con tiras de menos de dos pulgadas de ancho, y/o que muestran el estómago no son aceptables.
2. Zapatos ***inapropiados*** son (chanclas), sandalias y/o zapatos con patín “heelys” . Todo zapato debe tener una correa trasera para poder correr si es necesario.
3. Shorts o faldas muy cortas deben usarse con mallas debajo..
4. Los pantalones y las faldas muy cortas son definidos como aquellos siendo más altos que el mediado del muslo.
5. Los cordones de los zapatos rojos o azules están prohibidos, así como la ropa roja o azul sólida.
6. Los zapatos con suelas negras que dejan marcas negras en el piso no deben usarse en la escuela, ya que las marcas son muy difíciles de quitar.
7. Los pantalones con agujeros en lugares inapropiados deben usarse con mallas debajo.
8. Los pantalones deben ser llevados puestos en la cintura sin la exposición de las prendas interiores. Todos los pantalones deben ser de su medida.
9. Al entrar al aula/ a los edificios, deben remover sus sombreros/o la gorra de sudaderas.

Si tiene alguna pregunta en particular sobre cómo debe vestirse su hijo para la escuela, por favor póngase en contacto con el maestro(a) o la administración.

### **HORARIO ESCOLAR Y DE LLEGADA**

Se proporciona supervisión en el patio de recreo para todos los estudiantes a partir de las 7:30 a. m. Los estudiantes deben llegar a **la escuela a más tardar a las 7:55 AM**. El desayuno se sirve de 7:15 a. m. a 7:55 a. m. Cualquier estudiante que desee desayunar puede ir a la cafetería durante este tiempo. Al llegar a la escuela, todos los estudiantes deben presentarse en la cafetería; el patio de recreo está abierto de las 7:30 a 7:50 donde permanecen hasta que suene la primera campana de la mañana y van a su fila manteniendo su distancia social. Para la seguridad de todos, no se permite que nadie esté entre las aulas o los pasillos sin supervisión.

### **EVALUACIÓN**

Los estudiantes de California toman varias pruebas estatales obligatorias. Estas pruebas brindan a los padres/tutores, maestros y educadores información sobre qué tan bien los estudiantes están aprendiendo y preparándose para la universidad y carrera técnica. Los resultados de las pruebas se pueden utilizar con fines de rendición de cuentas a nivel local, estatal y federal.

**Las pruebas de Evaluación del Rendimiento y Progreso Estudiantil de California (CAASPP) consisten en lo siguiente:**

- **Evaluación del Rendimiento y Progreso Estudiantil de California**

Estas evaluaciones adaptativas por computadora están alineadas con los Estándares Estatales (CCSS). Las pruebas de artes del lenguaje/alfabetización en inglés (ELA) y matemáticas se administran en los grados tercero a octavo y para medir si los estudiantes están en camino hacia la preparación universitaria y/o carreras técnicas.

- **Exámenes de Ciencias de California (CAST)**

El CAST es un examen en computadora que mide el logro de los estudiantes de los Estándares de Ciencias de la Próxima Generación de California (CA NGSS) a través de la aplicación de sus conocimientos y habilidades. El CAST se administra a todos los estudiantes en quinto grado.

- **Evaluaciones alternativas de California (CAA)**

Solo algunos estudiantes elegibles, estudiantes cuyo programa de educación individualizado (IEP) identifica el uso de evaluaciones alternativas, pueden participar en la administración de CAA. Los examinadores administran los CAA individualmente a través de la computadora para artes de lenguaje en inglés y matemáticas. Los estudiantes en los grados tercero a sexto tomarán el CAA para artes de lenguaje en inglés y matemáticas. Los elementos de las pruebas CAA están alineados con CCSS.

Los estudiantes en quinto grado tomarán el CAA de Ciencias. El CAA de Ciencias se basa en estándares de rendimiento alternativos derivados del CA NGSS.

- **Evaluación de Español de California (CSA) para Lectura/Artes del Lenguaje**

La prueba de CSA para alumnos en el Programa de Inmersión en Dos Idiomas mide su rendimiento en Lectura/Artes del Lenguaje en español y está alineada con los CCSS en Español. Esta prueba por computadora permite a los estudiantes demostrar sus habilidades en español y mide su comprensión auditiva, lectura y escritura.

De conformidad con el *Código de Educación*, los padres/tutores pueden presentar a la escuela una solicitud anualmente y por escrito para que su hijo no participe en alguna o todas las evaluaciones CAASPP.

## **California**

Las Evaluaciones de Dominio del Idioma Inglés para California (ELPAC) están alineadas con los Estándares de Desarrollo del Idioma Inglés de California de 2012. Consiste en dos evaluaciones: una para la identificación inicial de los estudiantes como aprendices de inglés y la otra una evaluación anual para identificar el nivel de dominio del idioma inglés de los estudiantes y medir su progreso en el aprendizaje del inglés. El examen mide las áreas de lectura, escritura, comprensión auditiva y expresión oral.

## **Prueba de aptitud física**

El objetivo principal de la prueba FitnessGram® California es ayudar a los estudiantes a iniciar hábitos de actividad física regular para toda la vida. Los estudiantes de quinto grado toman la prueba de aptitud física.



## Evaluación iReady (Evaluación local)

Estas evaluaciones adaptativas por computadora están alineadas con los Estándares Estatales Comunes (CCSS). Las pruebas de artes del lenguaje/alfabetización en inglés (ELA) y matemáticas se administran en todos los grados y brindan información sobre el nivel de grado del estudiante. Esta evaluación se administra en inglés y español.

## **ASISTENCIA, AUSENCIAS Y TARDANZAS DEL ESTUDIANTE**

Uno de los factores importantes en el éxito escolar es la asistencia regular. La asistencia juega un papel importante en el rendimiento de los estudiantes y la participación en clase es una parte integral de la experiencia de aprendizaje de un estudiante. Las reglas de PJUSD reconocen la responsabilidad de los padres/tutores de garantizar que sus hijos asistan a la escuela, cumplan con las leyes estatales y utilicen los medios legales apropiados para corregir los problemas de ausentismo y ausentismo excesivos (Regla de la Mesa Directiva, 5113). **Reconociendo que hay momentos en que un estudiante debe estar ausente y dejando en claro la importancia de mantener a su hijo o hijos en casa si no se sienten bien, comuníquese con la oficina de la escuela por teléfono o por escrito en cualquier momento en que su hijo esté ausente. Por favor traiga una nota de su doctor/dentista.** La ausencia de la escuela se justificará sólo por razones de salud, emergencias familiares y razones personales justificables, según lo permita la ley, las reglas de la Mesa Directiva y el reglamento administrativo (Código de Educación [48205](#)), sin embargo, tenga en cuenta que demasiadas ausencias justificadas también afectan el éxito académico de su hijo.

Tanto la asistencia como las tardanzas son verificadas y monitoreadas cuidadosamente. Se envían cartas automatizadas por ausencias o tardanzas excesivas (después de 3). El Proceso de Revisión de Asistencia se seguirá cuando los estudiantes tengan ausencias, tardanzas o ausencias excesivas e injustificadas (sin excusa válida). Las ausencias excesivas, las tardanzas o las ausencias injustificadas seguirán el proceso de SART (equipo de revisión de asistencia escolar) o SARB (junta de revisión de asistencia escolar), consulte la imagen a continuación.

## Distrito Escolar Unificado Conjunto de Patterson Intervenciones de promoción de asistencia y absentismo

### Prevención de ausencias e intervención temprana

Campañas de asistencia, concursos de asistencia escolar y reconocimiento; maestros, personal y administración, llamadas telefónicas y reuniones informales con las familias en respuesta al ausentismo.



**Además, estar ausente el día de una actividad extracurricular impedirá que el estudiante sea elegible para asistir.**

## Horarios-

### Escuela Primaria Walnut Grove

<b>Horario de la Oficina 7:30 am - 4:00 p.m.</b>		
<b>Horario Matutino</b>	<b>Salida Temprana Todos los Miércoles</b>	<b>Horario de día mínimo al nivel del distrito</b>
7:15 Escuela abierta 7:30 Desayuno 7:55 Suena la campana 8:00 Campana de tardanza	7:15 Escuela abierta 7:30 Desayuno 7:55 Suena la campana 8:00 Campana de tardanza	7:15 Escuela abierta 7:30 Desayuno 7:55 Suena la campana 8:00 Campana de tardanza
<b>2:40 DESPEDIDA</b>	<b>1:30 DESPEDIDA</b>	<b>12:30 DESPEDIDA</b>

### **INTIMIDACIÓN/ ACOSO**

Con el fin de hacer que la Escuela Walnut Grove sea un gran lugar para que los estudiantes crezcan y aprendan, estamos implementando un “Zona de No Acoso”. Los estudiantes pueden informar incidentes completando un informe, en persona, o por correo electrónico a su maestro o al subdirector de cualquier incidente de intimidación o sospecha de intimidación para que el personal de Walnut Grove lo investigue más a fondo.

### **ACOSO CIBERNÉTICO (Regla de la Mesa Directiva, 5131) ACOSO DE COMPAÑEROS EN LA ESCUELA:**

El acoso cibernético incluye la publicación de mensajes de acoso, amenazas directas, crueldad social u otro texto o imágenes dañinas en el internet, sitios de redes sociales u otras tecnologías digitales, así como entrar en la cuenta de otra persona y asumir la identidad de esa persona para dañar la reputación o las amistades de esa persona. Este tipo de comportamiento está sujeto a medidas disciplinarias.

### **IDEAS PARA COMBATIR EL ACOSO**

Si estás siendo intimidado, puedes hacer algo al respecto. No debe tener miedo de pedir ayuda a un adulto de confianza, ya sea un maestro, un padre o un amigo adulto. Si estás siendo intimidado, notifica a un adulto de inmediato.

CICO (mentor de PBIS): En Walnut Grove, referimos a los estudiantes que tienen problemas de comportamiento o que necesitan un mentor adulto a nuestro programa Check In, Check Out, SAS, Consejero o Clínico de Salud Mental. En CICO, los estudiantes se comunican con su miembro del personal designado al comienzo del día para establecer una meta y al final del día para analizar cómo les fue. Al final de la semana, discuten si el estudiante logró su meta.

Banco de amigos: Hay un banco de amigos instalado por el gimnasio en un esfuerzo por ayudar a los estudiantes a hacer amigos que los ayuden y los incluyan en actividades durante el recreo.

Período de asesoramiento: Los maestros usan el período de asesoramiento para ayudar a abordar la intimidación y cualquier otro problema que pueda surgir en el patio de recreo o en el salón de clases.

### **ENCUESTA DE NIÑOS SALUDABLES DE CALIFORNIA (Grados 3+)**

Se le pide a su hijo que participe en la Encuesta de Niños Saludables de California (CHKS) de nuestra escuela, patrocinada por el Departamento de Educación de California (CDE). Esta es una encuesta muy importante que ayudará a promover una mejor salud y bienestar entre nuestros jóvenes, mejorar el ambiente de aprendizaje escolar y combatir problemas como el abuso de drogas y la violencia. *Su hijo no tiene que tomar la encuesta. La participación es voluntaria y requiere su permiso.*

La encuesta recopila información sobre los apoyos para el desarrollo proporcionados a los jóvenes en nuestra escuela; la cultura escolar y las barreras que existen para el aprendizaje, así como hábitos en términos de actividad física y los hábitos alimentarios; consumo de alcohol, tabaco y otras drogas; y seguridad escolar.

Los resultados de esta encuesta se convierten en informes anónimos a nivel del distrito y condado. Para ver una copia del informe de su distrito, vaya a <https://calschls.org/reports-data/search-lea-reports/> (fuente externa) y escriba el nombre del distrito.

Los estudiantes que, con su permiso, acepten participar no tienen que responder ninguna pregunta que no quieran responder y pueden dejar de responder la encuesta en cualquier momento.

No se registran nombres a los formularios o datos de la encuesta. Los resultados estarán disponibles para su análisis únicamente bajo estrictos controles de confidencialidad.

El formulario de permiso se enviará en un archivo separado para que pueda devolverlo al maestro de su hijo.

### **SERVICIOS DE CAFETERÍA**

Todos los estudiantes recibirán un almuerzo gratis este año escolar. Todavía se debe completar una nueva solicitud cada año para cada estudiante, independientemente de si califican para comidas gratis o a precio reducido. Esta información se usa para ayudar a las familias ofreciendo desayuno y almuerzo a los estudiantes que califican y para recopilar información sobre el porcentaje de comida gratis de la escuela y solicitudes reducidas de almuerzo. Cada año se distribuye a todos los estudiantes y familias un enlace a la solicitud que describe el programa de comidas gratis o precio reducido, según lo requiera el gobierno estatal y federal. Para obtener más información sobre este programa, comuníquese con la cafetería principal al: 209-892-3708.

### **USO DE TELÉFONO CELULAR**

El uso de teléfonos celulares **NO ESTÁ PERMITIDO** durante el día escolar. Los estudiantes pueden usar los teléfonos de la escuela solo para emergencias. **Se deben hacer arreglos especiales para actividades fuera de la escuela o para el transporte antes de la escuela.** Olvidar la tarea no se considera una emergencia. A los estudiantes que soliciten el uso de los teléfonos para llamar a casa después de la escuela se les pide que esperen 15 minutos después de la campana final antes de llamar. **Tenga en cuenta que no somos responsables por teléfonos perdidos, dañados o robados. Si usan su celular sin permiso puede ser confiscado.**

### **ASIGNACIONES DE SALONES**

Las asignaciones de salones de clases de los estudiantes se basan en la fecha de inscripción y el espacio disponible. El número de estudiantes matriculados en la escuela determina en gran medida la organización de grados, niveles y programas dentro de la escuela y el aula. Cada salón consta de estudiantes que trabajan en varios rangos de niveles académicos. Dado que los estudiantes aprenden a un ritmo diferente a lo largo de su desarrollo, los maestros han desarrollado habilidades para agrupar y reagrupar a los estudiantes basado en el dominio de las habilidades académicas. Las solicitudes de maestros específicos no serán respetadas.

### **VISITAS AL SALÓN DE CLASES**

Les pedimos a los padres/tutores que proporcionen una notificación de 24 horas antes de visitar la escuela o el salón de clases. Para mantener a todos seguros y minimizar las distracciones, no se permitirán otros niños, por favor. Todos los visitantes deben registrarse en la oficina antes de ingresar a la escuela o antes de ir al salón de clases. Necesitará su identificación o licencia de conducir para registrarse. Se proporcionará un "pase" para los visitantes aprobados. Los estudiantes no pueden traer invitados para pasar el día en clase con ellos.

### **SALÓN/ PADRE VOLUNTARIOS**

Se agradece la participación y asistencia de los padres en todos los salones de clase. Su formulario debe estar firmado y archivado en la oficina ANTES de que se le permita ser voluntario. Para ser voluntario en el salón de clases o en las excursiones, un padre debe cumplir con los siguientes requisitos: aprobación de la prueba de tuberculosis,, identificación válida, formularios completos con el personal de la oficina.

Tenga en cuenta que el Proyecto de Ley de la Asamblea 3458, Sección 35021, se agregó al Código de Educación para establecer que las personas que deben registrarse como delinquentes sexuales no pueden supervisar a los estudiantes durante los períodos de desayuno y almuerzo ni servir como ayudantes voluntarios o maestros.

### **CAMPUS CERRADO**

Tenga en cuenta que nuestra escuela es un campus cerrado. Nadie está permitido en el campus a menos que sean voluntarios. Las puertas se cerrarán después de que suene la campana (8:00am). La excepción es el primer día de clases.

### **COMUNICACIONES HOGAR-ESCUELA - CONTACTO CON EL MAESTRO/A**

Si tiene un problema o preocupación relacionada con el salón de clases, nuestro procedimiento es que primero hable con el maestro, ya sea antes o después de la escuela, programando una conferencia, enviando un correo electrónico o llamando por teléfono. Si

deja un mensaje para el maestro de su hijo en la oficina principal, puede esperar que le devuelvan la llamada dentro de 24 horas. Si su inquietud aún no se resuelve, puede programar una conferencia con el maestro y el director antes de ir a la oficina del distrito.

**ARTÍCULOS CONFISCADOS**

Cualquier artículo confiscado (dependiendo del artículo) puede ser recuperado en la Oficina al final del día por el estudiante. Si sucede una segunda vez, uno de los padres debe venir a recoger el artículo. La tercera vez, el artículo se mantendrá en la oficina hasta el final del año escolar y se puede recoger el último día de clases. Cualquier artículo que quede al final del año escolar será desechado.

**PÓLIZA DE DISCIPLINA**

Todo el personal de Walnut Grove sigue un procedimiento de disciplina progresiva establecido por el Código Educativo, el Distrito Escolar Unificado Conjunto de Patterson y nuestro Sistema de Apoyo de Intervención de Comportamiento Positivo (PBIS). Se pueden imponer medios alternativos de disciplina en lugar de la suspensión (servicio comunitario, detención después de la escuela, etc.). ***Negarse a la consecuencia alternativa resultará en una suspensión. Tenga en cuenta que hay infracciones del Código de Educación por las cuales los estudiantes pueden ser suspendidos o considerados para expulsión, incluso si es la primera vez que sucede un incidente.*** Para obtener más detalles, se proporcionó un enlace para el código de conducta del estudiante y las consecuencias al comienzo de este manual. También implementamos los Apoyos del Sistema de Intervención de Comportamiento Positivo (PBIS), donde se espera que los estudiantes sigan las expectativas de comportamiento ROAR. Las consecuencias de la disciplina progresiva por ofensas menores generalmente incluyen advertencia al estudiante, contacto con los padres, tiempo de reflexión en otra aula, detección y una visita a la oficina con comunicación con los padres en cada paso.

Observar el Comportamiento			
¿Es el comportamiento una ofensa menor o mayor?			
	Ofensa menor	Ofensa mayor	
1. Recordar/Restablecer	<ul style="list-style-type: none"> <li>● Falta de respeto</li> <li>● Desobediente</li> <li>● Lenguaje inapropiado</li> <li>● Contacto físico</li> <li>● Violación de tecnología</li> <li>● Mal uso de la propiedad</li> <li>● Comportamiento o inapropiado en el baño.</li> <li>● Comportamiento</li> </ul>	<ul style="list-style-type: none"> <li>● Peleas/ asalto</li> <li>● Robando</li> <li>● Acoso</li> <li>● Armas</li> <li>● Acosar</li> <li>● Amenazas</li> <li>● Vandalismo</li> <li>● Falta de respeto/Insubordinación</li> <li>● Inapropiado / abusivo</li> <li>● Lenguaje</li> <li>● Comportamiento</li> </ul>	1.Referencia de la oficina
2. Redirigir/Volver a enseñar			2.Conferencia con el administrador, contacto con los padres
3.Repensar/Tiempo de Reflexión			3.Consecuencias alternativas y contacto con los padres
4. Pérdida de privilegios,			4.Las consecuencias se darán con

comunicarse con los padres, volver a enseñar las expectativas	o inapropiado en el patio de recreo <ul style="list-style-type: none"> <li>• Comportamiento o perturbador</li> </ul>	o menor continuo	disciplina progresiva.
5. Si el comportamiento continúa y el estudiante recibe al menos 3 citaciones menores, remisión a la oficina			5. La ofensa será registrada
6. Consulte al equipo de PBIS: completa la solicitud de asistencia			

### **SIMULACROS DE EMERGENCIA**

Los estudiantes y el personal practicarán una variedad de simulacros para saber cómo reaccionar durante una emergencia durante el año escolar. Se realizan simulacros de incendio/evacuación/asaltante con armas una vez al mes y simulacros de terremoto una vez al año. Las rutas de evacuación están publicadas dentro de cada salón de clases. Cada clase tiene una ruta de escape a un área exterior a una distancia segura del edificio.

### **EXCURSIONES ACADÉMICAS**

Se proporcionarán excursiones académicas durante el año para cada grado a una universidad o colegio. Estos viajes, incluyendo el transporte, son un privilegio que se ofrece a todos los estudiantes. La escuela asume una responsabilidad significativa al realizar estos viajes, por lo tanto, el comportamiento escolar del estudiante antes del viaje debe ser cooperativo y positivo para poder participar en la excursión.

Durante las excursiones se reforzarán las expectativas de comportamiento para promover una experiencia positiva para todos. Los viajes estarán disponibles para los estudiantes que hayan demostrado buen comportamiento y responsabilidad.

Los estudiantes que reciban 5 o más infracciones disciplinarias a la oficina y/o 3 o más días de suspensión no podrán asistir a la excursión de su grado. El maestro le notificará si es el caso de su hijo. Se espera que los estudiantes que no asistan a las excursiones estén en la escuela. Se informará a los padres/tutores por lo menos 2 días antes del evento si su hijo/hija está en peligro de perder su privilegio de participar en la excursión.

Los formularios de permiso deberán devolverse al menos un día antes del evento. Se espera que los estudiantes viajen hacia y desde la excursión en el transporte provisto por el distrito como parte de su experiencia a menos que su comportamiento se considere inapropiado; en tales casos, se les pedirá a los padres que recojan a su hijo.

### **PÓLIZA DE ALIMENTOS Y BEBIDAS**

Las nuevas reglas de Salud y Bienestar restringen alimentos como pasteles y dulces en los salones de clase. NO se permiten fiestas de cumpleaños ni globos durante el día escolar. Se recomienda a los estudiantes traer botellas de agua y pueden beber en la clase. No se permitirá ninguna otra bebida de ningún tipo, excepto durante el almuerzo. Asegúrese de que su hijo traiga su botella de agua a la escuela todos los días. Además, asegúrese de que su hijo traiga consigo su almuerzo, no se permite entregar almuerzos en la oficina. Si olvidan su almuerzo, pueden obtener un almuerzo de la cafetería completamente gratis.

### **SOLICITUDES DE ALMUERZO GRATIS O REDUCIDO**

Se debe completar una nueva solicitud cada año para cada estudiante, independientemente de si califican para comidas gratis o precio reducido. Esta información se usa para ayudar a las familias ofreciendo desayuno y almuerzo a los estudiantes que califican y para recopilar información sobre el porcentaje de la escuela de solicitudes de almuerzo gratis o a precio reducido. Una carta que describe el programa de comidas gratis o precio reducido se distribuye a todos los estudiantes cada año según lo requiera el gobierno estatal y federal. La solicitud de almuerzo se puede completar en línea en el siguiente sitio, o puede encontrarla en nuestro sitio web de PJUSD o enlaces rápidos en nuestro sitio web de Walnut Grove: <https://family.titank12.com/income-form/new?identificador=RDNEYZ>. Tenga en cuenta que el almuerzo seguirá siendo gratuito para todos, pero aún debe enviar una solicitud.

### **SALUD/MEDICAMENTOS**

De conformidad con la Sección 49423 del Código de Educación, no se aceptarán ni administrarán medicamentos en la escuela sin cumplir con los siguientes requisitos:

- Formularios de solicitud del médico y del padre/tutor completados en su totalidad, incluida la firma del médico y del padre. Puede recoger estos formularios en la escuela preguntando por la enfermera. No se administrará ningún medicamento sin instrucciones detalladas del médico.
- Los medicamentos que se lleven a la escuela deben entregarse en su botella con la etiqueta de la farmacia o en el kit de medicamentos inyectables con la etiqueta original de la farmacia.
- Los medicamentos sin receta como aspirina, Tylenol, etc., no se administrarán en la escuela, incluso a pedido de los padres. Como padre/tutor, tiene derecho a traer un medicamento a la escuela y administrar dicho medicamento a su hijo.

### **COMUNICACIONES ENTRE LA ESCUELA Y EL HOGAR**

Esperamos que encuentre útiles e informativos nuestros diversos métodos para la comunicación entre el hogar y la escuela. Enviamos toda la información principalmente a través de **Peach Jar** (folletos digitales enviados directamente a los padres por correo electrónico) y **ParentSquare**. La información también se compartirá a través del sitio web de nuestra escuela, la página de **Facebook** y mensajes telefónicos directos a través de ParentSquare. Los padres tendrán la oportunidad de obtener una copia impresa de los volantes completando la solicitud que se encuentra al final del manual. Ocasionalmente, la información importante y los formularios se enviarán a casa con los estudiantes. Asegúrese de revisar la mochila de su hijo y de completar y devolver los formularios que deben devolverse al día siguiente.

### **VACUNAS**



Todos los estudiantes de kindergarten y primer grado deben tener sus vacunas al corriente antes del primer día de clases. Los estudiantes de primer grado también deben tener su examen físico completo. Todas las vacunas deben completarse o los alumnos serán excluidos de la instrucción.

### **ALMUERZOS**

Por favor asegúrese de que su hijo traiga su almuerzo con ellos. Este año, todos los estudiantes son elegibles para recibir un desayuno y almuerzo escolar gratis. Si un estudiante olvidó su almuerzo, puede recibir uno de la cafetería.

### **FORMULARIOS MÉDICOS**

En preparación para un año escolar exitoso, se deben completar todos los formularios médicos para lo siguiente: solicitud de medicamentos, comidas especiales, participación limitada en educación física. Los formularios se pueden obtener en la Oficina de Salud con nuestra enfermera.

### **EDUCACIÓN AL AIRE LIBRE (CAMPAMENTO)**

Todos los estudiantes de sexto grado tendrán la oportunidad de participar y/o asistir al campamento de educación al aire libre a través de Foothill Horizons. Esta es una experiencia de aprendizaje única en la vida para su hijo. Los objetivos del programa son que los niños crezcan personal y socialmente mientras aprenden sobre ciencia y se conectan con la naturaleza en un entorno académico que es seguro y enriquecedor.

### **CLUB DE PADRES/ELAC/SSC/TALLERES PARA PADRES**

Tenemos un club de padres/comités activos que se reúnen mensualmente. Únase a los grupos y descubra cómo puede ayudar.

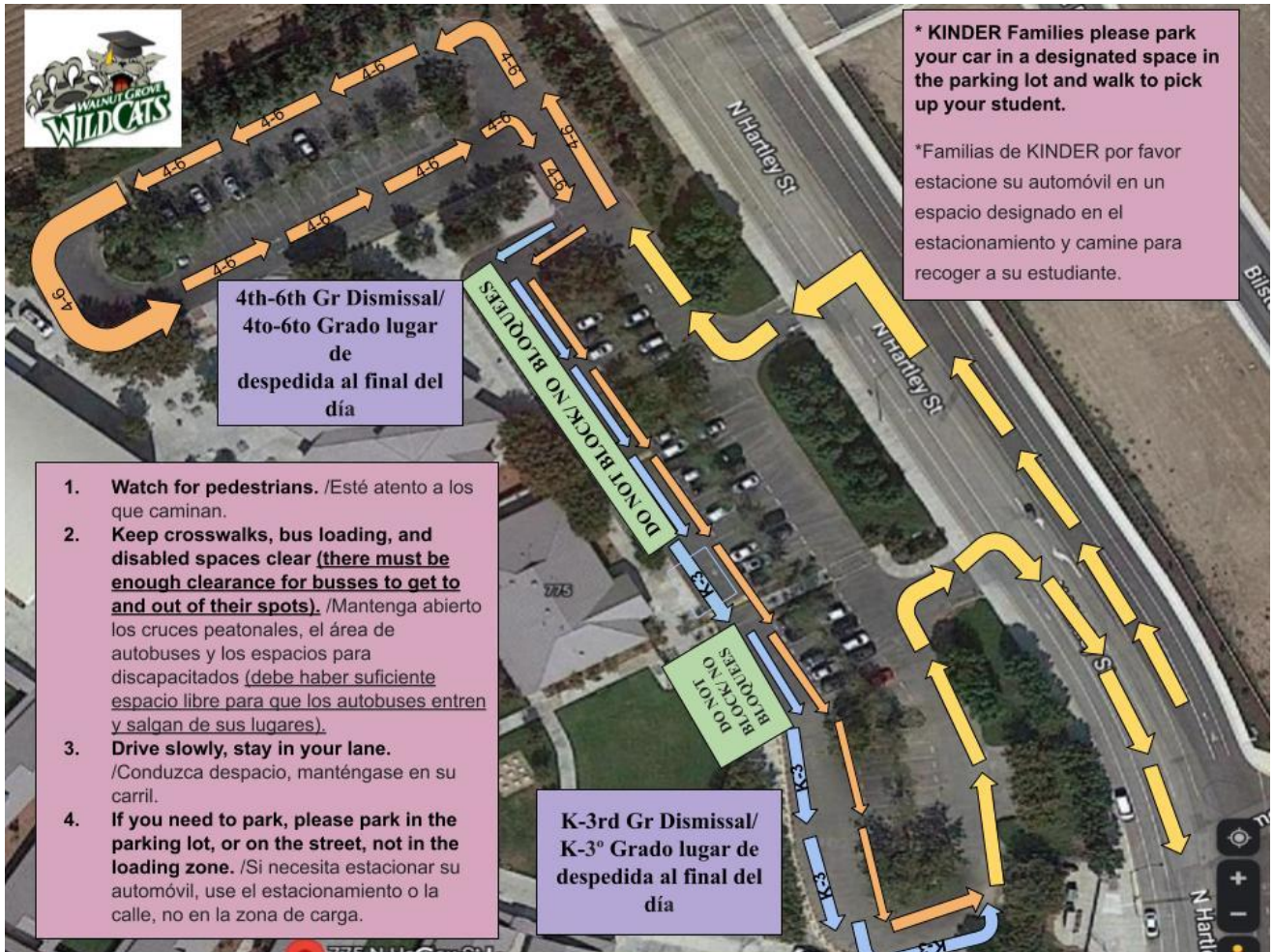
### **REGLAS Y PROCEDIMIENTOS DEL ESTACIONAMIENTO**

Las reglas y procedimientos de seguridad vial se han desarrollado teniendo en cuenta la seguridad de los estudiantes y, en segundo lugar, para optimizar el flujo de tráfico. Se espera que todos los padres sigan las reglas y los procedimientos en todo momento y sean corteses entre sí. Considéralo una pequeña inversión de tiempo en la seguridad de nuestros alumnos. Si no deja o recoge a sus hijos usted mismo, asegúrese de que las personas que lo hagan (abuelos, niñeras, etc.) entiendan y sigan nuestras reglas de tránsito. ***Este año, estamos pidiendo a todos los padres de Kindergarten (Jardín de niños) que se estacionen y caminen hacia la entrada principal a recoger a su hijo.***

### **REGLAS DEL ESTACIONAMIENTO**

1. Tenga cuidado con los que están caminando.
2. Los padres recogerán/dejarán a sus hijos únicamente en las áreas designadas.
3. **Mantenga despejados los cruces peatonales, el área de autobuses y los espacios para discapacitados** (debe haber suficiente espacio libre para que los autobuses lleguen y salgan de su lugar).
4. Conduzca despacio.
5. No se permite dar vuelta en U en Harley Street.

### **MAPA DE LLEGADA Y SALIDA DEL ESTACIONAMIENTO**



**ZONAS DE ESTACIONAMIENTO PARA DEJAR Y RECOGER ESTUDIANTES (PUERTA PRINCIPAL Y GIMNASIO)**-No se permite a los padres estacionarse en la zona de carga/descarga durante la hora de llegada y a la salida. Las zonas de carga/descarga están designadas para que los padres esperen en fila para recoger a su hijo, están marcadas con postes o líneas amarillas. Además, sea amable y deje pasar el autobús para que puedan llegar a otras escuelas a tiempo. **NO SE ESTACIONE FRENTE a la ZONA DE CARGA/DESCARGA DEL AUTOBÚS.**

1. Siempre avance lo más posible y siga avanzando a medida que haya espacio.
2. Nunca deje su vehículo encendido. Se les pedirá a los conductores que permanezcan en los automóviles, al dejar o recoger a sus alumnos.
3. Piense en que hay otros padres esperando en fila detrás de usted.
4. No se estacione en zonas de descarga/carga.

Los estudiantes en los grados 4-6 saldrán por el lado del gimnasio aun si van a recoger a un hermano menor o caminar a casa.

Para los estudiantes que caminan a casa, ¡recuerden que SIEMPRE usen los cruces peatonales!

**Nuestra prioridad es la seguridad de nuestros estudiantes, ¡sigan las reglas por favor!**

## **INFORME DE RESPONSABILIDAD ESCOLAR SARC**

Este plan de información se puede encontrar en nuestro sitio web. [Aquí está el enlace](#) para más información.

### **SALIDA DE LOS ESTUDIANTES**

Los padres que recojan a los niños antes de la hora de salida regular deben ir primero a la oficina y firmar para poder llevarlos a casa por la seguridad de los alumnos. Los maestros dirigirán al niño a la oficina para que salga por hay. **Cualquier persona que recoja a un alumno debe de estar el la lista de contactos de emergencia del alumno, si no es así, no podrá recoger al estudiante.** Agradecemos su comprensión de que cualquier persona que recoja temprano a un estudiante debe tener 18 años de edad o más.

### **PÁGINA WEB DE LA ESCUELA**

Visite el sitio web de nuestra escuela en: [walnutgrove.patterson.k12.ca.us](http://walnutgrove.patterson.k12.ca.us) para obtener actualizaciones de la escuela. Visite y haga clic en "Me gusta" en la página de Facebook de nuestra escuela Walnut Grove K-6, PJUSD.

### **INFORMACIÓN DE PREVENCIÓN**

Los siguientes son números para ayudar a los estudiantes que necesitan apoyo.

- Línea Nacional de Prevención del Suicidio -1-800-273-TALK o 988
- Línea de Texto de Crisis - envíe un mensaje de texto con la palabra HOME al 741741
- Línea Directa Nacional de Violencia Doméstica - 1-800-799-7233

### **CÁMARAS DE VIGILANCIA**

Para proporcionar un ambiente seguro, nuestra escuela está bajo vigilancia las 24 horas del día, los 7 días de la semana.

### **USO DEL TELÉFONO**

El uso de teléfonos celulares **NO ESTÁ PERMITIDO** durante el día escolar; pedimos que los estudiantes guarden sus teléfonos en sus mochilas si tienen uno. Tenga en cuenta que no somos responsables por teléfonos perdidos, dañados o robados. Los estudiantes pueden usar los teléfonos de la escuela solo en caso de una emergencia. Se deben hacer arreglos especiales para actividades fuera de la escuela o para el transporte antes de la escuela. Olvidar la tarea no se considera una emergencia. A los estudiantes que soliciten el uso de los teléfonos para llamar a casa después de la escuela se les pide que esperen 10 minutos después de la campana final antes de llamar.

**EXPECTATIVAS DEL TELÉFONO CELULAR:** el uso del teléfono celular **NO SE PERMITE** durante el día escolar. Se espera que los estudiantes cumplan con las instrucciones dadas por los adultos con respecto a los teléfonos celulares; si no cumplen, se enfrentarán a medidas disciplinarias. Se espera que los teléfonos estén **apagados y dentro de las mochilas en TODO momento**; la excepción es cuando los maestros dan permiso explícito a los estudiantes en el salón de clases. **No se permitirá el uso de teléfonos celulares en los baños, el recreo del almuerzo ni en la oficina.** Los estudiantes que graban a miembros del personal/estudiantes sin permiso explícito y/o peleas están en violación de las expectativas del teléfono celular y pueden recibir medidas disciplinarias. **La escuela NO ES RESPONSABLE por ningún dispositivo personal o teléfono perdido, robado o dañado.**

## **LIBROS DE TEXTO PARA LAS MATERIAS ACADÉMICAS**

Cada estudiante recibe una copia numerada de los libros de texto y libros de trabajo necesarios para su grado al comienzo del año escolar. Ella/él es individualmente responsable de estos libros para el año. Si un libro se pierde o se daña, el estudiante deberá pagar el precio total o parcial, dependiendo de la condición original del libro cuando se entregó al estudiante. Es muy importante que usted y su hijo hablen sobre su responsabilidad por estos libros de texto. Si se reporta la pérdida de un libro inmediatamente, el maestro puede ayudar a localizar el libro. Si un estudiante espera hasta varias semanas después, las posibilidades de encontrar el libro son escasas. Los estudiantes de los grados 3 en adelante tendrán acceso a copias de libros de texto digitales a través de su aula de Google y en el Chromebook asignados a ellos. Tenga en cuenta que usted es responsable de los daños a su chromebook. Si un chromebook se pierde o se daña, el estudiante deberá pagar el precio total o parcial, dependiendo de la parte dañada.

## **EXPECTATIVAS TECNOLÓGICAS:**

**CHROMEBOOKS** : es responsabilidad del estudiante cuidar su Chromebook. Los estudiantes de K-3 usarán Chromebooks solo durante la clase. A los estudiantes de 4.º a 6.º grado se les asignará un Chromebook que se lleva a casa diariamente y regresa al día siguiente. Los animamos a pagar la aseguranza para su chromebook. Si está dañado, deberán hablar con el maestro/departamento de tecnología para que lo reparen y paguen las multas asignadas por daños. Los estudiantes no deben esperar confidencialidad o privacidad con respecto a cualquier uso del Chromebook, independientemente si ese uso es para propósitos relacionados con el distrito o propósitos personales, solamente lo especificado por la ley. El distrito puede, sin previo aviso o consentimiento, iniciar sesión, supervisar, tener acceso, ver, monitorear y grabar el uso del Chromebook.(incluyendo revisar archivos y otros materiales) en cualquier momento por cualquier razón relacionada con la operación del distrito y por cualquier propósito de interés del distrito. Al usar el Chromebook , los alumnos acuerdan a este acceso al firmar el contrato.

**CORREO ELECTRÓNICO DEL ESTUDIANTE:** los estudiantes no deben eliminar correos electrónicos sin permiso. Todos los correos electrónicos deben ser de naturaleza académica. Los correos electrónicos grupales están prohibidos a menos que los estudiantes se comuniquen sobre tareas de clase. A los estudiantes que envíen correos electrónicos que conduzcan a interacciones negativas, intimidación y otras razones no académicas se les asignará acciones disciplinarias.

**REDES SOCIALES:** cualquier publicación en los medios sociales que interrumpa la capacidad del estudiante para concentrarse en la clase o en la escuela recibirá medidas disciplinarias.

## **TRANSPORTACIÓN**

El transporte solo se proporciona a los estudiantes con discapacidades. Se espera que los estudiantes que viajan en el autobús demuestren que saben cómo RUGIR al exhibir los siguientes comportamientos. Tenga en cuenta que hay consecuencias descritas en el código de conducta del estudiante por no seguir las reglas/expectativas del autobús.

- Sé cortés
- No uses lenguaje vulgar
- No comer ni beber en el autobús
- Mantenga el autobús limpio

- Cooperar con el conductor
- No fume
- No dañe el autobús o el equipo.
- quédate en tu asiento
- Mantenga la cabeza, las manos y los pies dentro del autobús.
- No pelees, empujes o empujes
- No manipule el equipo del autobús.
- No llevar mascotas en el autobús.
- No llevar material inflamable en el bus
- El conductor del autobús está autorizado para asignar asientos.
- Ten un viaje seguro

## **TITULO I, PÓLIZA**

### Poliza de Título I de participación de los padres y la familia

---

Walnut Grove K-6 ha desarrollado una póliza escrita de participación de los padres y la familia del Título I con aportes de los padres del Título I. Padres tuvieron la oportunidad de dar su opinión durante las discusiones en las reuniones del Consejo Escolar y ELAC. *La póliza se distribuirá a los padres y familiares de los estudiantes del Título I anualmente a través de las Conferencias de padres y maestros y el apéndice del Manual para padres y estudiantes se distribuirá durante todo el año a todos los nuevos inscritos. Esta póliza también se compartirá electrónicamente a través de Parent Square y Peachjar.* La póliza describe los medios para llevar a cabo los siguientes requisitos de participación de los padres y la familia del Título I [20 USC 6318 Sección 1118(c),-(g) inclusive]. También se publicó un video del Título I que explica los requisitos a través de nuestra página de Facebook y sitio web durante la noche de regreso a clases.

#### Participación de los padres en el programa Título I

Para involucrar a los padres y familiares en el programa Título I en la escuela Walnut Grove K-6 , se han establecido las siguientes prácticas:

a. La escuela convoca una reunión anual, en un momento conveniente, a la que se invitará y animará a todos los padres de los niños participantes a asistir. El propósito de la reunión es informar a los padres y familiares de la participación de su escuela en el programa Título I y explicar los requisitos y el derecho de los padres a participar y otros temas a continuación. (20 USC 6318 (c)(1))

1. *La participación de la escuela Walnut Grove K-6 en el Título I,*
2. *Los requisitos del Título I*
3. *Los programas escolares*

*Las reuniones de progreso se llevarán a cabo en varios horarios convenientes para animar a los padres asistir Los padres serán notificados sobre las reuniones a través de Parent Square, boletines y la página web.*

b. La escuela ofrece una cantidad flexible de reuniones, como reuniones por la mañana o por la noche, y puede proporcionar, con fondos del Título I, transporte, cuidado de niños o

visitas domiciliarias, ya que dichos servicios se relacionan con la participación de los padres. (20 USC 6318 (c)(2))

1. *Junta anual del Título I para la Noche de Regreso a la escuela*
2. *Artículos informativos anuales del Título I durante conferencias regulares de padres y maestros*
4. *Artículo informativo anual del programa Título I para el Comité Asesor de Aprendices de Inglés (ELAC) y Reuniones del Consejo Escolar (SSC)*
5. *Artículo informativo anual del Título I para los padres durante las reuniones de Organización de Maestros (PTO)*

*Las reuniones se llevarán a cabo en varios horarios convenientes para animar a los padres a asistir. Los padres serán notificados sobre las reuniones a través de Parent Square, boletines, Facebook y la página web.*

C. La escuela involucra a los padres de manera organizada, continua y oportuna en la planificación, revisión y mejora del programa Título I de la escuela, incluida la planificación, revisión y mejora de la póliza de participación de padres y familias de la escuela y el desarrollo conjunto del plan del programa de toda la escuela. Los padres discutirán y darán su opinión sobre el plan durante las reuniones del consejo escolar y del consejo asesor de estudiantes de inglés. (20 USC 6318 (c)(3))

d. La escuela proporciona a los padres de los estudiantes participantes

1. *Información oportuna sobre el programa Título I. (20 USC 6318 (c)(4)(A))*
  - a. *A través de reuniones, memorandos, boletines y nuestro sitio web.*
2. *Una descripción y explicación del plan de estudios en uso en la escuela, las formas de evaluación académica utilizadas para medir el progreso del estudiante y los niveles de logro de los exigentes estándares académicos estatales. (20 USC 6318 (c)(4)(B))*

- a. *A través de la reunión anual de Título I,*
- b. *Noche de regreso a la escuela,*
- c. *Reuniones del Consejo Escolar y del Consejo Asesor del Idioma Inglés.*

3. *Si lo solicitan los padres, oportunidades para reuniones periódicas para formular sugerencias y participar, según corresponda, en las decisiones relacionadas con la educación de sus hijos, y responder a dichas sugerencias tan pronto como sea posible. (20 USC 6318 (c)(4)(C))*

- a. *A reuniones preestablecidas con el Coordinador de Título I*
- b. *A través de reuniones con el maestro del estudiante que pueden incluir al director y otro personal, según corresponda.*
- c. *Las reuniones se programarán en horarios que sean convenientes para animar a los padres a asistir.*

Si el plan del programa para toda la escuela no es satisfactorio para los padres de los niños participantes, presente los comentarios de los padres sobre el plan cuando la escuela lo ponga a disposición de la agencia educativa local. (20 USC 6318 (c)(5))

1. *Los padres podrán dar su opinión y sugerencias durante la reunión anual del Título I, el Consejo del sitio escolar y las reuniones del Consejo asesor del idioma inglés.*

### Creación de capacidad para la participación (continuación de la Póliza de participación de los padres)

Para garantizar la participación efectiva de los padres y apoyar una asociación entre la escuela involucrada, los padres y la comunidad para mejorar el rendimiento académico de los estudiantes, cada escuela y agencia educativa local ayudó con el Título I, Parte A fondos, la escuela ha establecido las siguientes prácticas:

a. La escuela brinda a los padres asistencia para comprender temas tales como:

- Los exigentes estándares académicos estatales,
- Las evaluaciones estatales y locales,
- Requisitos del Título I, Parte A y
- Monitorear el progreso de un niño y trabajar con los educadores para mejorar el rendimiento de sus hijos (20 USC 6318 (e)(1))

*1. Reunión de Título I, conferencias de padres y maestros, reuniones del consejo del plantel escolar y del consejo asesor de estudiantes de inglés.*

b. La escuela proporciona a los padres materiales y capacitación para ayudarlos a trabajar con sus hijos para mejorar el rendimiento de sus hijos. (20 USC 6318 (e)(2))

*1. Walnut Grove K-6 realiza eventos a través de reuniones de ELAC para ayudar a los padres con ideas de alfabetización y matemáticas para usar en casa, así como el uso de la tecnología.*

*2. Walnut Grove K-6 también alienta a los padres a asistir a la Universidad de Padres organizada por nuestro Distrito.*

*3. Durante las conferencias de padres y maestros, los padres reciben ideas y materiales para ayudar a sus hijos a tener éxito*

*. 4. En las reuniones de estudio de estudiantes, los padres reciben materiales, recursos y asistencia sobre cómo ayudar a sus hijos.*

C. La escuela educa a los maestros, personal de apoyo educativo especializado, directores y otros líderes y personal escolar, con la ayuda de los padres, en el valor y la utilidad de las contribuciones de los padres, y en cómo llegar, comunicarse y trabajar con padres como socios iguales, para implementar y coordinar programas para padres y construir lazos entre los padres y la escuela a través de lo siguiente; (20 USC 6318 (e)(3))

*1. Bienvenida del personal a reuniones periódicas, reuniones durante todo el año.*

*2. Los maestros y el personal se ofrecen como voluntarios para eventos nocturnos para ayudar a los padres y responder sus preguntas.*

d. La escuela, en la medida de lo posible y apropiado, coordina e integra los programas y actividades de participación de los padres con otros programas federales, estatales y locales, incluidos los programas preescolares públicos, y lleva a cabo otras actividades, como Academias para padres de dos idiomas, PIQE y/ o Parenting Partners para alentar y apoyar a los padres a participar más plenamente en la educación de sus hijos. (20 USC 6318 (e)(4))

*1. La escuela Walnut Grove K-6 trabaja en colaboración con otras agencias enfocadas en brindar apoyo a las familias en habilidades de alfabetización, conciencia universitaria y construcción de relaciones familiares.*

La escuela se asegura de que la información relacionada con la escuela y los programas para padres, las reuniones y otras actividades para los padres se envíe en un formato y, en la medida de lo posible, en un idioma que los padres puedan entender. (20 USC 6318 (e)(5))

*1. Toda la comunicación con los padres se realiza en inglés y español*

f. La escuela proporciona cualquier otro apoyo razonable para las actividades de participación de los padres que los padres puedan solicitar. (20 USC 6318 (e)(14))

*1. A reuniones preestablecidas con el Coordinador del Título I*

*2. A través de reuniones con el maestro del estudiante que puede incluir al director y otro personal, según corresponda.*

*3. Las reuniones se programarán en horarios que sean convenientes para alentar a los padres a asistir.*

## **Accesibilidad**

*Walnut Grove K-6 escuela*, en la medida de lo posible, brinda oportunidades para la participación informada de todos los padres y miembros de la familia (incluidos los padres y miembros de la familia). con dominio limitado del inglés, padres y familiares con discapacidades, y padres y familiares de estudiantes migratorios) proporcionando información e informes escolares en un formato y lenguaje que los padres entiendan. (20 USC 6318 (f))

*1. Toda la información y la comunicación con los padres se proporciona en inglés y español.*

## **RESPONSABILIDADES PARA EL ALTO RENDIMIENTO ACADÉMICO DE LOS ESTUDIANTES**

1. Walnut Grove K-6 School desarrollará la capacidad de la escuela y de los padres para una fuerte participación de los padres a fin de garantizar la participación efectiva de los



padres y apoyar una asociación entre la escuela, los padres y la comunidad, para mejorar el rendimiento académico de los estudiantes.

2. La escuela incorporará el pacto de estudiante/padre/escuela como un componente de su Póliza de participación de los padres en la escuela:

*El pacto entre la escuela y los padres será parte de la Póliza de participación de los padres de la escuela y también será parte del Manual para padres y estudiantes.*

*b. Durante las conferencias regulares de padres/maestros/estudiantes, el maestro, los padres y el estudiante completarán y firmarán el convenio entre la escuela y los padres.*

*C. Según sea necesario, el pacto entre la escuela y los padres se incluirá en los boletines escolares junto con la Póliza de participación de los padres en la escuela.*

3. La escuela, con la asistencia del distrito, brindará asistencia a los padres de los niños atendidos por la escuela para comprender temas como los siguientes:

*a. Los estándares de contenido académico del Estado,*

*b. Los estándares/niveles de rendimiento académico de los estudiantes del Estado,*

*c. Las evaluaciones académicas estatales y locales, incluidas las evaluaciones alternativas,*

*d. Los requisitos del Título I,*

*e. Cómo monitorear el progreso de su hijo, y*

*f. Cómo trabajar con los educadores:*

4. Según corresponda, la escuela, con la ayuda del distrito, proporcionará materiales y capacitación, como alfabetización y uso de tecnología para ayudar a los padres a trabajar con sus hijos para mejorar el rendimiento académico de sus hijos y fomentar la participación de los padres.
5. La escuela, con la ayuda del distrito y los padres, educará a sus maestros, personal de servicios estudiantiles, directores y otro personal, sobre cómo acercarse, comunicarse y trabajar con los padres como socios iguales, en el valor y la utilidad de contribuciones de los padres, y en cómo implementar y coordinar programas para padres y construir lazos entre los padres y las escuelas.
6. La escuela, en la medida de lo posible y apropiado, se asegurará de que la información relacionada con la escuela y los programas para padres, reuniones y otras actividades se envíe a los padres de los niños participantes en un formato comprensible y uniforme, incluidos formatos alternativos a pedido. y, en la medida de lo posible, en un idioma que los padres puedan entender.

## *Apéndice*

1. para copias impresas de volantes
2. Página de firma del manual para padres/estudiantes

## FOLLETOS DE LA ESCUELA K-6 DE WALNUT GROVE

Estimados padres,

Este es un recordatorio de que nuestro distrito ya no envía a casa folletos impresos de nuestras escuelas. Los padres reciben volantes digitales por correo electrónico a través de *Peach Jar* y *Parent Square*, y también pueden ver los volantes en el sitio web de nuestra escuela: <http://walnutgrove.patterson.k12.ca.us/>. Si se desplaza hasta el final de la página, hay un ícono de Peach Jar en el que puede hacer clic y aparecerán nuestros volantes. Nuestro objetivo es ser una escuela amigable con la Tierra salvando árboles. *Sin embargo, si no tiene acceso a Internet/computadora y necesita una copia impresa de nuestros folletos escolares, complete este formulario.* Si desea que actualicemos su dirección de correo electrónico para que pueda recibir folletos a través de *Peach Jar* o *Parent Square*, devuelva la parte inferior de esta carta también al maestro u oficina de su hijo. Si ya tiene acceso a Peach Jar y Parent Square, no necesita devolver este formulario. Si tiene alguna pregunta, comuníquese con la oficina de Walnut Grove al (209) 892-4770. **Por favor devuelva este formulario al maestro de su hijo lo antes posible.**

¡Gracias!

Sra. Corona-Durán, directora

✂-----

## FOLLETOS DE LA ESCUELA K-6 DE WALNUT GROVE

**(devuélvase a la Sra. Juanita en la oficina principal o al maestro de su hijo)**

Tengo acceso a Internet pero me gustaría que mi correo electrónico esté actualizado. No se necesita copia en papel. Mi dirección de correo electrónico es:

\_\_\_\_\_

No tengo acceso a computadora o Internet. Necesito una copia en papel de los folletos escolares.

\_\_\_\_\_  
Nombre del estudiante

\_\_\_\_\_  
Grado

\_\_\_\_\_  
Nombre del maestro

\_\_\_\_\_  
Nombre del padre

## PÁGINA DE FIRMA DEL MANUAL DEL PADRE

Padres/tutores,

Han recibido una copia del Manual para padres/estudiantes de Walnut Grove. Este manual fue desarrollado como una guía para que los estudiantes y los padres respondan algunas preguntas frecuentes que surgen durante el año escolar. También contiene políticas específicas del sitio que debe tener en cuenta. Le pedimos que revise este manual y lo guarde para consultarlo si es necesario. Si tiene alguna pregunta sobre la información contenida en el Manual para padres y estudiantes de la escuela primaria Walnut Grove, comuníquese con la Sra. Corona-Durán, directora de la escuela primaria Walnut Grove o la Sra. Vargas, subdirectora.

Al firmar a continuación, reconozco que se me ha proporcionado una copia digital o impresa y que he revisado la información contenida en el Manual para padres y estudiantes de Walnut Grove.

Estudiante: \_\_\_\_\_

Maestro: \_\_\_\_\_

Firma del padre: \_\_\_\_\_ Fecha: \_\_\_\_\_

**\*\*Devuelva este formulario al maestro de su hijo antes del 18 de agosto del 2023.**

Padres/Tutores, también tengan en cuenta que recibirán información a través de Peach Jar que se envía directamente a su correo electrónico y/o Parent Square (volantes digitales, boletines, etc.). Si no los recibe, comuníquese con la oficina para que podamos actualizar su información en Series. Si no tiene una dirección de correo electrónico y necesita obtener copias impresas de los volantes, hable con el maestro de su hijo para que puedan hacer los arreglos para usted.