



ACTUALIZACIÓN DE LÍMITES Y PLANIFICACIÓN

5 de septiembre de 2023

Brian Conley

Director de Límites y Planificación



Nuestros compromisos a través de este proceso continúan

- Esforzarse para lograr programas y oportunidades distritales de calidad a los que todos los estudiantes puedan acceder y disfrutar.
- Proporcionar aprendizaje continuo a los educadores para que las aulas reflejen las mejores prácticas de enseñanza.
- Ejercer la responsabilidad fiduciaria
- Atender a la sostenibilidad y la responsabilidad ambiental



Objetivos

- Revisar los objetivos del estudio de límites y población.
- Revisar las acciones hasta la fecha, incluyendo la identificación de siete escuelas para estudio adicional
- Presentar el enfoque para estudios posteriores.
- Presentar los próximos pasos



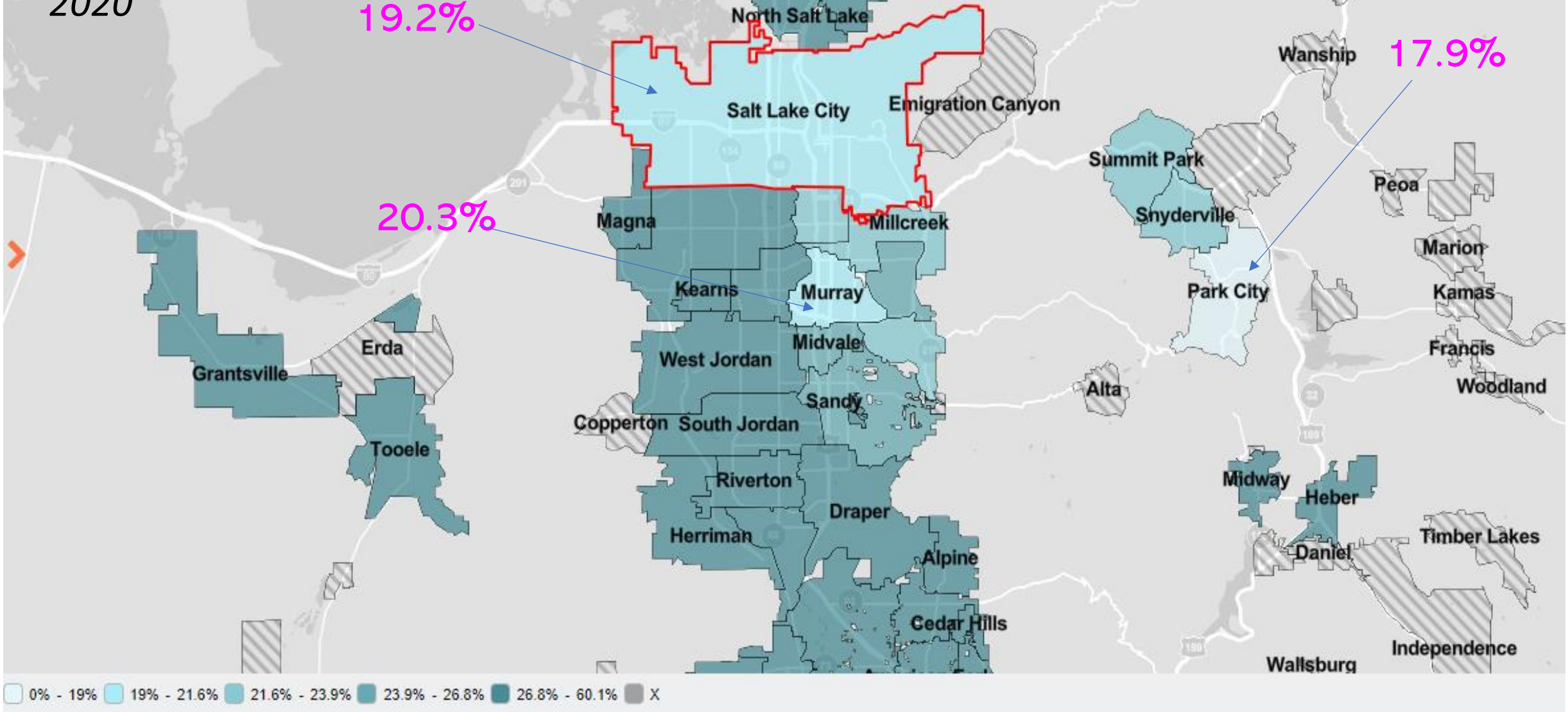
Objetivos del estudio de límites y población



¿Cuál es nuestro alcance?

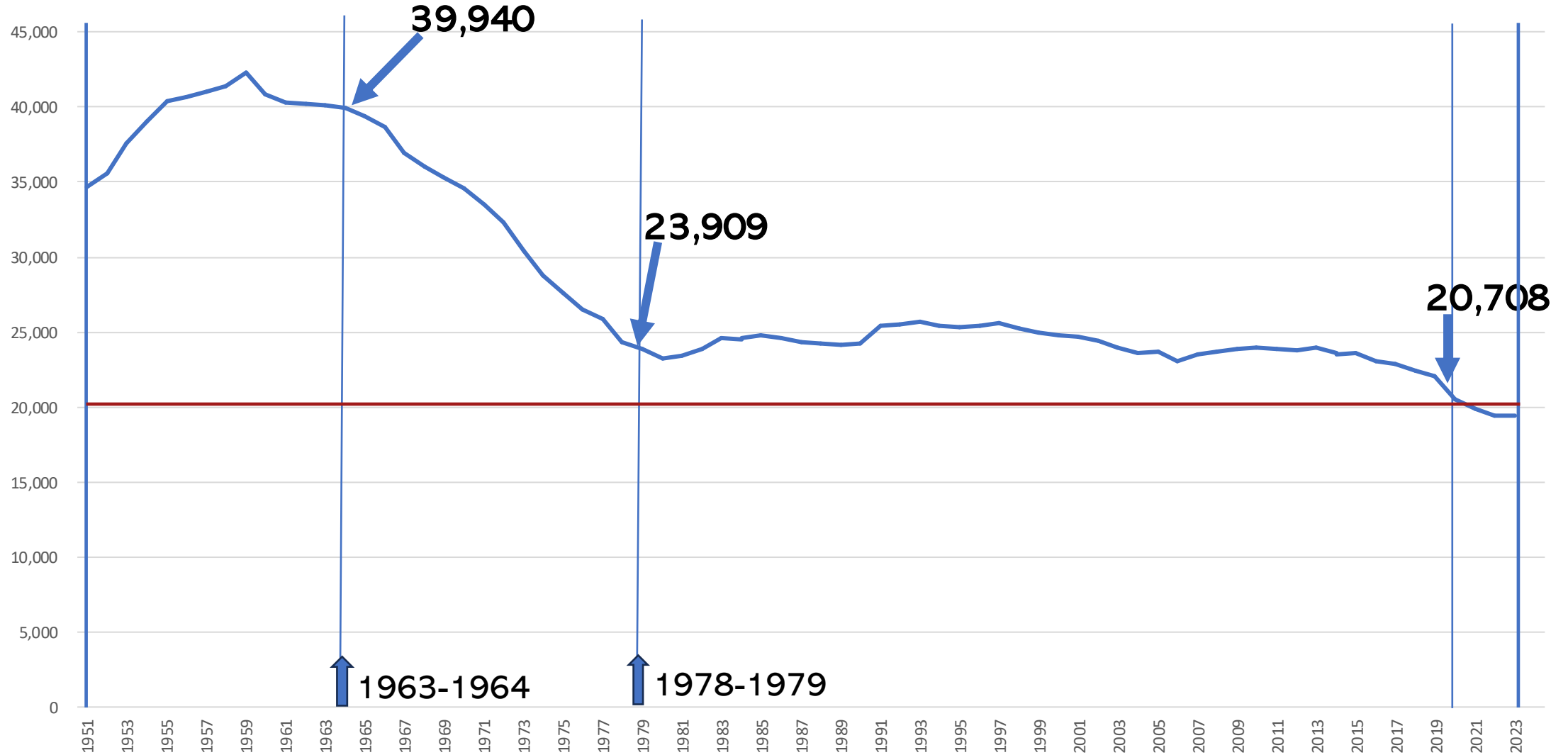
- 204,657 personas viven en SLCSD (estimación del censo de EE. UU. de 2022).
- Alrededor de 20.000 estudiantes en SLCSD.
- Aproximadamente el 30% de las personas en SLCSD tienen una conexión directa con nuestras escuelas.
- Un distrito escolar de alta calidad impacta a todos los residentes.
 - Los estudiantes reciben aprendizaje y educación de alta calidad.
 - Las escuelas fuertes atraen a las familias.
 - Las escuelas inclusivas generan confianza en el vecindario.
 - Los distritos fuertes atraen el apoyo de las empresas y la industria.

Personas menores de 18 años,
%Datos breves del censo de EE. UU.,
2020





Inscripción K-12 a lo largo del tiempo





Cierres de escuelas K-12 a lo largo del tiempo

Edison (old)	1964
Oquirrh	1965
Grant	1966
Columbus	1968
Curtis	1968
Lafayette	1968
Jackson Jr.	1969
Garfield	1970
Grandview	1970
Hamilton	1970
Longfellow	1970
Matheson	1970
Southwest Jr.	1971
Boone School	1972
Lake Breeze Site	1972
Horace Mann	1973

Onequa	1973
Riverside	1973
Sumner	1973
Forest	1974
Irving Jr.	1974
Langford Site	1974
McKinley	1974
Highland Park (old)	1975
Northcrest Site	1975
Roosevelt	1975
Southeast Jr.	1975
Lincoln Jr.	1976
Douglas	1978
Jefferson	1978
Ensign (old)	1979
Webster	1979

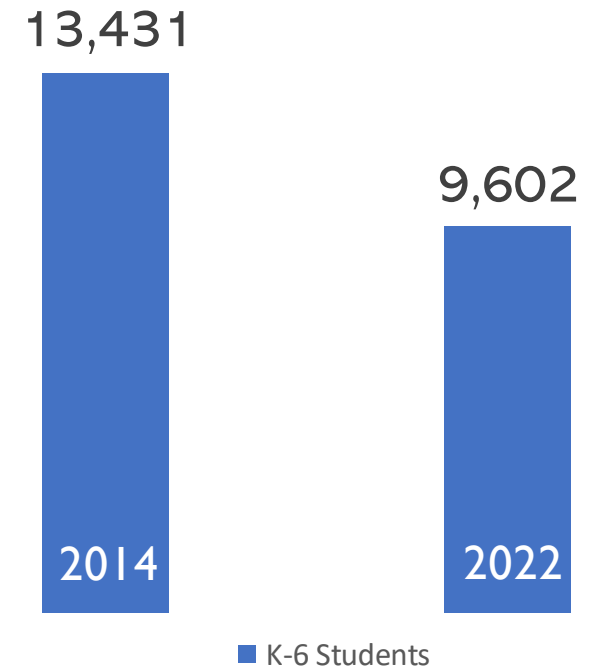
Jordan Jr.	1982
South High School	1988
Lowell	2002
Rosslyn Heights	2002
Salt Lake Virtual	2023

Se cerraron 32 escuelas entre 1964 y 1979.



La disminución de la población estudiantil es un indicador de que es necesario actuar

- La inscripción del distrito **K-6 se redujo en más de 3,800 estudiantes en ocho años**
- Esto representa una disminución de más del 28 %.
- Sin embargo, el distrito ha mantenido el mismo número de escuelas primarias.





El estudio de límites y población tiene como objetivo:

1. Ajustar el tamaño de nuestras escuelas. Queremos establecer límites escolares que apoyen una población estudiantil del vecindario en cada escuela primaria que permita un promedio de tres maestros de educación general por grado.
2. Garantizar entornos de aprendizaje de alta calidad. Todo estudiante de primaria necesita y merece la oportunidad de aprender en un entorno apropiado y atractivo.
3. Ejercer la responsabilidad fiduciaria y asignar recursos de manera efectiva.



El tamaño adecuado de nuestras escuelas primarias permitirá:

- Aumentar las opciones dentro de la escuela para estudiantes y familias.
- Proporcionar estructuras de colaboración eficaces para los maestros.
- Permitir programas escolares especiales en todas las escuelas y programas distritales en algunas
- Minimizar clases divididas
- Aumentar el uso eficiente y eficaz de los recursos financieros del distrito, incluyendo los dólares de los contribuyentes.

Queremos un lugar de alta calidad para cada estudiante



Acciones Previas de Estudio de Límites y Población



Acciones anteriores

Julio 2022 – febrero 2023

- El distrito revisó los datos y generó una lista de estudio potencial de escuelas para la consideración de la Junta.

Febrero 2023

- La junta aprobó un estudio de todas las escuelas primarias para posibles cambios de límites, incluyendo posibles cierres.
- El Superintendente interino Bates nombró a Brian Conley Director de Límites y Planificación y miembro del Comité de Opciones de Límites (BOC por sus siglas en inglés).

Marzo – junio de 2023

- El director se reunió con más de 700 personas en 58 reuniones. Más de 300 personas vieron las reuniones en línea.

Julio – Agosto 2023

- El director informó las recomendaciones de la BOC sobre opciones viables para estudios adicionales.
- La junta aprobó una lista de siete escuelas para estudio adicional para un posible cierre a largo plazo.



Cómo llegó el Comité de Opciones de Límites (BOC) a las recomendaciones

BOC analizó las 16 consideraciones en el G-5: procedimientos administrativos, reconfiguraciones de distritos y cierres de escuelas a largo plazo para 27 escuelas primarias



Consideraciones (alfabéticamente) en G-5: Procedimientos administrativos, reconfiguraciones de distritos y cierres de escuelas a largo plazo

- Aporte de la comunidad
- Identidad comunitaria y vecinal
- Demografía
- Factores ambientales
- Capacidad y diseño de las instalaciones.
- Mandatos federales, estatales o judiciales
- Implicaciones financieras
- Características geográficas del distrito.
- Designaciones escolares
- Datos de matrícula escolar
- Patrones de designación escolar
- Programas especiales
- Instalaciones para programas especiales
- Oportunidades educativas de los estudiantes y desempeño académico.
- Seguridad estudiantil
- Transportación



Cómo llegó el BOC a estas recomendaciones

- Datos evaluados
- Consideración de los comentarios de la comunidad.
- Creado para una evaluación holística de las escuelas



Cómo llegó el BOC a estas recomendaciones

Las principales características distintivas que llevaron a una discusión más profunda incluyeron:

- Centros de aprendizaje comunitario
- Desarrollar las condiciones de edad, capacidad y entorno de aprendizaje.
- Matrícula escolar en programas de educación general
- Población estudiantil del vecindario (suponiendo que los programas del distrito puedan ubicarse en otros sitios)
- Vías principales y características geográficas que limitan el movimiento de estudiantes a escuelas cercanas



Escuelas escogidas para estudios posteriores:

Primaria de Emerson

- Entre los edificios más antiguos del distrito
- Entre la población estudiantil residencial y de matrícula de educación general más baja
- Poca luz natural en las aulas, muchas de ellas sin ventanas
- Desafíos de la ADA en el campus
- Número limitado de aulas.
- Espacio reducido en el campus
- Proximidad a colegios cercanos como sitios alternativos
- Estacionamiento limitado en el lugar



Escuelas escogidas para estudios posteriores: Primaria de Hawthorne

- Entre los edificios más antiguos del distrito.
- Entre la población estudiantil residencial y de matrícula de educación general más baja
- Número limitado de aulas.
- Junto a la vía principal (700 East)
- Espacio reducido en el campus
- Proximidad a colegios cercanos como sitios alternativos



Escuelas escogidas para estudios posteriores: Primaria de M. Lynn Bennion

- Entre los edificios más antiguos del distrito.
- Entre la población estudiantil residencial y de matrícula de educación general más baja.
- Sólo un salón de clases por nivel de grado en 6 de los 7 grados.
- Número limitado de aulas.
- Cerca de las principales vías (400 sur y 700 este).
- Espacio reducido en el campus.
- Estacionamiento limitado en el lugar.



Escuelas escogidas para estudios posteriores: Primaria de W. Jackson

- Entre los edificios más antiguos del distrito.
- Menor matrícula en educación general.
- Todos los grados con solo una clase de educación general (clase que no sea DLI) por grado.
- Poca luz natural en las aulas, algunas sin ventanas.
- Proximidad a colegios cercanos como sitios alternativos.



Escuelas escogidas para estudios posteriores:

Primaria de Newman

- Menor matrícula en educación general y población estudiantil residencial.
- Oportunidad limitada para crecimiento futuro según la ubicación en la frontera del distrito.
- Número limitado de aulas.
- Proximidad a colegios cercanos como sitios alternativos.



Escuelas escogidas para estudios posteriores:

Primaria de Riley

- Entre la población estudiantil residencial y de matrícula de educación general más baja.
- Ubicación junto a calles transitadas de cercanías.
- Oportunidad limitada para crecimiento futuro basado en la ubicación para el desarrollo industrial.
- Proximidad a colegios cercanos como sitios alternativos.



Escuelas escogidas para estudios posteriores:

Primaria de Wasatch

- Entre los edificios más antiguos del distrito.
- Entre la población estudiantil residencial más baja.
- Desafíos de la ADA en el campus, especialmente con dos sitios de propiedad.
- Poca luz natural en algunas aulas.
- Ubicación al lado de una concurrida calle de cercanías.
- Campus pequeño.
- Estacionamiento limitado en el lugar.



Enfoque para los estudios adicionales



Enfoque para los estudios posteriores.

1. Consideraciones del Grupo G-5 en cinco categorías principales que representan principios críticos que guiarán el desarrollo de recomendaciones a la Junta.
2. Recopilar y evaluar datos adicionales relacionados con cada una de las categorías.
3. Evaluar las implicaciones del cierre de las escuelas recomendadas para estudios adicionales y configuraciones de límites posteriores.
4. En última instancia, el distrito adoptará un enfoque holístico para determinar qué escuelas recomendará el cierre. A través de este enfoque, equilibraremos las necesidades en todo el distrito para servir mejor a nuestros estudiantes.



Categorías consideradas que representan principios críticos

Las cinco categorías son:

1. Matrícula estudiantil y población residencial.
2. Proximidad y disponibilidad de escuelas de barrio.
3. Calidad del entorno de construcción y aprendizaje.
4. Colocación estratégica de programas en todo el distrito para un acceso equitativo.
5. Aportes de la comunidad y comentarios de las partes interesadas.



Consideraciones de categoría 1 y su uso en la toma de decisiones sobre el cierre

Inscripción estudiantil y población residencial

Datos de inscripción

Población residencial estudiantil y matrícula.

- Número de estudiantes residentes.
- Número de estudiantes que viven dentro de un radio de una milla.
- Número total de estudiantes matriculados.
- Tendencias de inscripción pasadas: residentes y en general.
- Tendencias de inscripción proyectadas: residentes y en general.
- Tasa de supervivencia de cohortes de 3 años para cada grado.



Consideraciones de categoría 2 y su uso en la toma de decisiones sobre el cierre

Proximidad y disponibilidad de escuelas de barrio.	
Seguridad estudiantil	<p>La seguridad de los estudiantes, especialmente en lo relacionado con rutas seguras para caminar, es de consideración primordial.</p> <ul style="list-style-type: none">• Considere cómo reducir el número de estudiantes que deben cruzar las vías principales para caminar hacia y desde la escuela.• Considere alternativas transitables.• Anticipar posibles necesidades de transporte.
Transportación	<p>Estudiar más a fondo de los servicios de transportación actuales del distrito y la ciudad y la transportación que puede ser necesaria si una escuela está cerrada y los estudiantes necesitan ser transportados de una escuela cercana.</p>
Características geográficas	<p>Estudiar más a fondo las vías principales y los límites naturales que pueden afectar la seguridad de los estudiantes y las necesidades de transportación (objetivo de reducir la cantidad de estudiantes que deben cruzar las vías principales para caminar hacia y desde la escuela)</p>



Categoría 2, continuación.

Proximidad y disponibilidad de escuelas de barrio.	
Factores ambientales	Estudiar más a fondo si es posible que se hayan agregado factores ambientales, como tuberías o líneas eléctricas de alto voltaje, cerca de las escuelas (desde la construcción de las mismas). Posibles cambios a las leyes de zonificación que han aumentado los patrones de tráfico local.
Identidad comunitaria y vecinal	La proximidad de otras escuelas primarias y el deseo de brindar alternativas transitables para estudiantes y familias, en la medida de lo posible, para apoyar las escuelas del vecindario y la identidad del vecindario junto con el sentido de comunidad.



Consideraciones de categoría 3 y su uso en la toma de decisiones sobre el cierre

Calidad del entorno de construcción y aprendizaje.

Capacidad y diseño de las instalaciones.

- Vida útil restante de los edificios (proyección).
- Características únicas de las aulas (la capacidad tecnológica/características educativas innovadoras y la iluminación natural en el aula).
- Condición física actual y capacidad del edificio y el sitio.
- Necesidades próximas de reparación/reemplazo conocidas.
- Posibles necesidades de mantenimiento continuo.
- Capacidad de todos los estudiantes de tener acceso razonable y equitativo al campus de una escuela.
- Necesidades de instalaciones de cualquier escuela que se convierta o siga siendo una escuela central.



Categoría 3, continuación.

Calidad del entorno de construcción y aprendizaje.

Capacidad y diseño de las instalaciones.

- Número y pies cuadrados de aulas.
- Mayor o menor dependencia de los portátiles (si esa escuela permaneció abierta).
- Cantidad de seguridad de estacionamiento fuera de la vía pública suficiente y apropiada para el personal y los visitantes de la comunidad.
- Adecuación de las áreas existentes para dejar/recoger y subir autobuses.
- Estado actual/adecuación de los sistemas HVAC.
- Condición/presencia de vestíbulos para apoyar iniciativas de seguridad.
- Una mirada en profundidad a la eficiencia energética del colegio.



Consideraciones de categoría 4 y su uso en la toma de decisiones sobre el cierre

Colocación estratégica de programas distritales para la equidad y el acceso	
Programas especiales	Se tendrán consideraciones con respecto a las instalaciones, las necesidades de personal y las garantías pasadas sobre cómo el movimiento de un programa del distrito (es decir, centro de educación especial, programa de aprendizaje extendido, inmersión en dos idiomas) desde una escuela designada para el cierre puede afectar a los estudiantes dentro de ese programa.
Instalaciones especiales para programas especiales.	Se considerará el entorno de aprendizaje y las instalaciones creadas para programas especiales, particularmente programas de educación especial, y la disponibilidad de espacios de aprendizaje de calidad para esos programas en la escuela actual o en un entorno alternativo.



Consideraciones de la categoría 5 y su uso en la toma de decisiones sobre el cierre

Aportes de la comunidad y comentarios de las partes interesadas	
Aportes de la comunidad y comentarios de las partes interesadas	La opinión de la comunidad es de consideración primordial. A medida que los padres comparten su apoyo a su escuela local o sus preocupaciones sobre su cierre, estamos aplicando sus preocupaciones e inquietudes, según corresponda, a todas las escuelas de la lista para estudiarlas más a fondo. De esta manera, equilibramos los comentarios que recibimos sobre una escuela para aplicarlos a todas las escuelas, incluso aquellas donde los padres no han podido expresar sus inquietudes en las reuniones de la junta directiva o en otras reuniones planificadas.



Enfoque para los ajustes de límites



Consideraciones y su uso en la toma de decisiones sobre cambios de límites

Consideraciones	Uso en la toma de decisiones sobre cambios de límites
Datos de inscripción	Al determinar los límites, el distrito buscará un rango de inscripción en el vecindario de entre 400 y 550 estudiantes.
Capacidad y diseño de las instalaciones.	Se considerará la mayor o menor dependencia de los portátiles para las escuelas vecinas (si una escuela en particular cerró).
Demografía	Se considerará el impacto en la financiación del Título I y el estado de CEP (Provisión de elegibilidad comunitaria).
Aportes de la comunidad y comentarios de las partes interesadas	A medida que los padres compartan su apoyo a su escuela local o sus inquietudes sobre los cambios de límites, analizaremos si esas inquietudes y problemas son aplicables a cualquiera de las otras siete escuelas. De esta manera, equilibramos los comentarios que estamos recibiendo para aplicarlos a todas las escuelas, incluso aquellas donde los padres no han podido expresar sus inquietudes en las reuniones de la junta directiva.
Seguridad estudiantil	La seguridad de los estudiantes, especialmente en lo relacionado con rutas seguras para caminar, es de consideración primordial.
Transportación	Estudiaremos más a fondo los servicios de transporte actuales y las necesidades futuras relacionadas con posibles ajustes de límites.



Consideraciones sobre el cambio de límites, cont.

Consideraciones	Uso en la toma de decisiones sobre cambios de límites
Características geográficas	En relación con la seguridad y el transporte de los estudiantes, consideraremos las vías principales y los límites naturales que pueden afectar el paso seguro de los estudiantes hacia y desde la escuela.
Programas especiales	Los programas especiales se colocarán en escuelas que tengan la capacidad de albergar el máximo de un programa especial junto con una población vecina sólida.
Implicaciones financieras	El distrito evaluará el impacto de los cambios de límites en las necesidades y costos de transporte.
Identidad comunitaria y vecinal	Se considerará la proximidad de las escuelas y el deseo de brindar alternativas transitables para estudiantes y familias en la medida de lo posible.
Instalaciones especiales para programas especiales.	Se considerará el entorno de aprendizaje creado para programas especiales, particularmente programas de educación especial, y la disponibilidad de espacio de aprendizaje de calidad para esos programas.
Factores ambientales	Estos factores se considerarán en relación con la seguridad de los estudiantes en la escuela y al caminar hacia y desde la escuela.



**Próximos pasos para estudios
adicionales**



Acciones hasta la fecha

El Director de Límites y Planificación:

Se reunió con los siete directores y directores de área del distrito para analizar datos escolares, compartir información adicional y escuchar inquietudes.

- Se reunió con administradores del distrito para compartir ideas y generar ideas sobre los componentes necesarios de la planificación de la transición.
- Se reunió con sistemas de información y edificios y terrenos.

Director Ejecutivo de Comunicaciones:

- Se reunió con Salt Lake Community Network (presidentes de los consejos comunitarios vecinales).



Próximos pasos para recopilar datos adicionales

1. Recopilar y evaluar datos adicionales relacionados con cada una de las categorías.
2. Capturar y analizar todos los datos enumerados en las tablas anteriores.
3. Analizar las implicaciones del cierre de escuelas y la configuración de límites.
4. Identificar los obstáculos que no se pueden superar si una escuela está cerrada.
5. Crear un plan para las transiciones, según sea necesario.
6. Actualizar la Junta en las reuniones de la Junta de octubre y noviembre.
7. Actualizar el sitio web del distrito con información adicional.



Population and Boundary Study

PAGE UPDATED: September 1, 2023

[SEND US YOUR COMMENTS](#)

INFORMATION MEETINGS

Mark your calendars now, and join us for the upcoming information meetings about our population and boundary study. The district is studying seven elementary schools for potential closure and the remaining district elementary schools for possible boundary changes. You are welcome to attend any of the meetings.

- Meeting #1: Tuesday, September 12, 6-8 p.m.
at SLCSE-Bryant Middle School
- Meeting #2: Saturday, October 7, 9-11 a.m.
at Glendale Middle School
- Meeting #3: Wednesday, October 18, 7-9 p.m.
at Northwest Middle School
- Meeting #4: Saturday, October 21, 9-11 a.m.
at Franklin Elementary
(This meeting will be conducted in SPANISH.)
- Meeting #5: Wednesday, October 25, 7-9 p.m.
at Hillside Middle School

- ▶ [FAQ and Timeline](#)
- ▶ [Related Policies and Administrative Procedures](#)
- ▶ [Past Community Meetings and Feedback](#)
- ▶ [Demographic Studies](#)
- ▶ [District Data](#)



Reuniones informativas aprobadas por la junta

1. Martes 12 de septiembre, de 6:00 a 8:00 p. m. en la escuela intermedia SLCSE-Bryant.
2. Sábado 7 de octubre, 9:00 a. m. a 11:00 a. m. en la escuela intermedia de Glendale.
3. Miércoles 18 de octubre, de 7:00 a 9:00 p. m. en la escuela intermedia de Northwest.
4. Sábado 21 de octubre, 9:00-11:00 a. m. en la escuela primaria de Franklin (esta reunión se llevará a cabo en español)
5. Miércoles 25 de octubre, de 7:00 a 9:00 p. m. en la escuela intermedia de Hillside.

Se proporcionará traducción de idiomas y cuidado de niños en todas las reuniones.



Nuestra línea de tiempo



POPULATION & BOUNDARY STUDY (2022-24)

(Dates are approximations and may be modified in extenuating circumstances.)



JULY 2022-FEBRUARY 2023

Superintendent and Cabinet review data and generate potential study list of schools for Board consideration.



FEBRUARY 2023

Board approves recommendation to study all elementary schools for potential boundary change or closure.



MARCH-MAY 2023

The Options Committee is convened. Assigned staff meet with impacted principals and School Community Council (SCC) chairs to generate a core set of options for the Options Committee to consider.



MAY-JUNE 2023

Options Committee studies core options to generate a list of viable options. Viable options are presented to the impacted school principals and SCC chairs for their comment before being presented to the Board in July.



Continuación en otoño...



JULY 2023

The Options Committee reports its recommendation of viable options to the Board & shares comment from impacted schools.



AUGUST 2023

The Board determines which, if any, of the recommended options to approve for further study. City leaders and parents of students who attend any potentially impacted schools are notified of any approved recommendations.

SEPTEMBER-OCTOBER 2023

Approved recommended options may be presented at public information sessions in September and October. All public comments are gathered and analyzed.

NOVEMBER 2023

Two public comment periods may be held during November Board meetings. The Director of Boundaries and Planning provides feedback to the Board from the public information sessions. The recommended options for boundary changes or closure may be placed on a Board discussion agenda.

MORE INFO:



DECEMBER 2023-JANUARY 2024

The Board holds a public hearing, and the recommended options are placed on a Board discussion agenda. If the Board takes action, final options are placed on the action agenda for the NEXT board meeting.

Approved changes, reconfigurations, or long-term closures are implemented on a timeline specific to the needs of the affected schools and communities.



Comentarios y preguntas