

ÁGUILAS DE PAINTER

Cómo ser una “Águila de Altura”

Ser personas seguras

Ser personas responsables

Ser personas respetuosos



Ciclo escolar 2022 - 2023

Adaptado de la versión 2018-19 del Dr. Kleidon

Tabla de contenido

Página	Tema
3	Resumen y razonamiento del PBIS Reglas escolares y carteles
4	Enseñando las reglas escolares, expectativas de la conducta y las rutinas
5	Sistema de reconocimientos
6	Sistema de consecuencias
7	Lecciones alrededor del plantel escolar
8	Lugar: Cafeteria
9	Lugar: Asambleas escolares
10	Lugar: Pasillos y patios de recreo
11	Lugar: Salones de clase, biblioteca, oficina
12	Lugar: Baños
13	Lugar: Salida de los estudiantes
14-18	Carteles con reglas
19-21	Disciplina

Resumen y razonamiento del PBIS

¿Qué es PBIS?

Las Intervenciones y Apoyos para la Conducta Positiva (*Positive Behavior Interventions and Supports* - PBIS, por su nombre y siglas en inglés) son una metodología para apoyar a los estudiantes a tener éxito en la escuela. PBIS se desarrolló a partir de la investigación en los campos de la teoría de la conducta y la enseñanza eficaz. PBIS apoya a TODOS los estudiantes a través de intervenciones que van desde un sistema escolar hasta un sistema para desarrollar planes individualizados para estudiantes específicos. En toda la escuela PBIS se enfoca en el desarrollo e implementación de procedimientos y prácticas proactivas para prevenir el comportamiento problemático para todos los estudiantes y mejorar la cultura escolar.

¿Por qué usar PBIS?

El propósito principal de las Intervenciones y Apoyos para la Conducta Positiva (PBIS) es proporcionar un sistema claro de todas las conductas esperadas en la Escuela Primaria Painter. A través de PBIS, trabajaremos para crear y mantener un ambiente productivo y seguro en el que TODOS los miembros de la comunidad escolar tengan expectativas y entendimiento claros de su papel en el proceso educativo. Las escuelas que implementan sistemas de apoyo para la conducta positiva en toda la escuela se enfocan en adoptar un enfoque de sistema basado en trabajo de equipo para enseñar la conducta apropiada a todos los estudiantes.

Reglas escolares y carteles

Ser personas seguras, responsables y respetuosas

¿Por qué tenemos reglas escolares?

Tener algunas reglas sencillas y expresadas de manera positiva facilita la enseñanza de las expectativas de la conducta en todos los entornos escolares porque los estudiantes aprenderán a través del mismo idioma. Al enfocarse en estas 3 reglas simples, es más fácil de recordar para los estudiantes. También es importante para el personal porque la instrucción que se enfoca en unas pocas reglas simples mejorará la enseñanza y la uniformidad entre el personal mediante el uso de un lenguaje común. Las reglas establecidas de manera positiva son importantes porque la investigación ha demostrado que reconocer a los estudiantes por seguir las reglas es aún más importante que cuando los sorprendemos rompiendo las reglas. Al establecer las reglas de manera positiva, la expectativa es que el personal tenga más probabilidades de usar las reglas para sorprender a los estudiantes cuando se portan de manera apropiada. Con las reglas seleccionadas, el equipo de PBIS cree que podemos enseñar todas las expectativas conductuales específicas en todos los entornos escolares de acuerdo con estas reglas simples. Por ejemplo:

- “El limpiar las cosas que derramas en la cafetería es un ejemplo de **ser una persona** segura porque alguien se puede resbalar con lo derramado y lastimarse.”
- “Estabas **siendo una persona muy responsable** cuando le pediste a tu compañero que caminara en línea recta en el pasillo.”
- “Gracias clase por **ser personas muy respetuosas** cuando levantaron sus manos para hablar y escuchar lo que las demás personas tenían que compartir de sus historias.”

La Matriz de Expectativas Conductuales utiliza las reglas escolares para identificar expectativas específicas de conducta en todos los entornos escolares. Se espera que todo el personal y los estudiantes de la escuela conozcan las reglas escolares. La escuela será encuestada dos veces al año (otoño y primavera) para ver si el personal y los estudiantes saben las reglas escolares. El objetivo es que el 90% del personal y de los estudiantes sepan las reglas de toda la escuela. Para ser más eficaz, la enseñanza regular que utiliza las reglas escolares debe convertirse en parte de la cultura escolar.

Carteles con las reglas escolares

Los carteles con las reglas escolares estarán repartidos y deberán estar **colocados en las paredes de cada salón de la escuela**, incluyendo todos los salones, la cafetería, los pasillos, la oficina escolar, etc. Ello ayudará al personal y a los estudiantes a poner atención a las reglas escolares. Los carteles con las reglas escolares serán de los suficientemente grandes para ser leídos y altamente visibles en todas las áreas de la escuela.

Enseñando las reglas escolares, expectativas de la conducta y las rutinas

Empezando bien el ciclo escolar

Durante las primeras semanas de clases, nos vamos a enfocar en enseñarles a todos los estudiantes las reglas escolares, las expectativas de la conducta y las rutinas para todas las áreas de la escuela. Para realmente empezar bien el ciclo escolar, vamos a necesitar de la participación y el apoyo de todo el personal.

¿Por qué enseñar las reglas, expectativas y las rutinas durante las primeras semanas de clases?

Una de las principales razones para enseñar las expectativas de la conducta y las rutinas en todas las áreas es para que todo el personal y los estudiantes estén informados de lo que se espera de ellos. Esto mejorará la uniformidad entre el personal en la aplicación de las reglas de la escuela. El personal tiene diferentes expectativas sobre qué conducta es aceptable en diferentes entornos, lo que puede confundir a los estudiantes. Una segunda razón importante es que no podemos asumir que los estudiantes sepan las expectativas y las rutinas.

¿Qué son las rutinas?

Las rutinas son los procedimientos y procesos que se espera que los estudiantes sigan para mantener las cosas funcionando bien y prevenir problemas. Ejemplos de rutinas incluyen ingresar a la cafetería, el proceso de línea de almuerzo, el proceso de salida para las clases del almuerzo, el proceso de cómo levantar la mano para obtener ayuda en clase, etc. Elegir rutinas debe ser un proceso reflexivo ya que algunas rutinas pueden inadvertidamente hacer que los estudiantes se involucren en un mal comportamiento. Las rutinas deben enseñarse y reforzarse durante las primeras semanas de escuela para que todos en la escuela sigan el mismo conjunto de procedimientos.

Sesiones de repaso: Repasando las reglas, expectativas y las rutinas. Como todos los buenos maestros, debemos recordar que no podemos simplemente enseñar las expectativas y rutinas una sola vez. Es importante realizar sesiones de repaso, especialmente en el nuevo ciclo escolar, para repasar las expectativas. Las sesiones de refuerzo son especialmente útiles después de regresar de un largo descanso, durante momentos del ciclo escolar en los que se anticipa tener más problemas o en áreas que sigan siendo problemáticas. Las sesiones de repaso pueden incluir volver a enseñar las expectativas, aumentar el número de boletos de reconocimiento o tener un concurso entre clases para premiar a la clase que hace lo mejor con las expectativas identificadas o en el área especificada.

Las siguientes páginas proporcionan herramientas que el personal puede usar para guiar la enseñanza de las expectativas de la conducta de acuerdo con las reglas escolares, incluyendo los planes de lecciones.

Sistema de reconocimientos

¿Por qué queremos reconocer la conducta esperada?

No es suficiente solo enseñar la conducta esperada, también debemos reconocer y premiar regularmente a los estudiantes por participar en una conducta apropiada. La investigación ha demostrado que el reconocer a los estudiantes por tener una conducta apropiada es aún más importante que sorprender a los estudiantes rompiendo las reglas. De hecho, la investigación sobre la enseñanza eficaz ha encontrado que los maestros deben participar en una tasa de cinco (5) interacciones positivas con los estudiantes por cada una **(1) interacción negativa (proporción de 5 a 1)**. A menudo, es muy fácil quedar atrapado enfocándose en sorprender a los estudiantes que participan en una conducta negativa. El objetivo de un sistema de reconocimiento es *aumentar el número de interacciones positivas* que todo el personal de la escuela tiene con los estudiantes.

En Painter utilizamos PBIS para reconocer a los estudiantes por conducta apropiada. Mediante este programa, les damos dólares de Painter (*Painter Bucks, por su nombre en inglés*) a los estudiantes por obedecer las siguientes reglas. Cuando se les da reconocimiento a los estudiantes con un dólar de Painter, es importante identificar específicamente la conducta que el estudiante tuvo y relacionarla a la regla escolar correspondiente. Por ejemplo:

“Alejandra, quiero agradecerte por haber ayudado a levantar los libros que alguien tiró en el piso. Fuiste muy responsable y eso me ayudó mucho. Aquí tienes un dólar de Painter.”

Idealmente, los estudiantes deberán recibir dólares de Painter inmediatamente después de la conducta y dejarles saber la razón por la cual recibieron los dólares de Painter. Con el fin de fomentar la conducta esperada, es importante que los estudiantes sepan cuándo y por qué están siendo reconocidos.

¿Cuántos boletos se les debe dar a los estudiantes?

La meta del programa es alcanzar a todos los estudiantes. Todos los estudiantes deberán sentir que tienen una buena oportunidad de ser reconocidos por buena conducta. Inclusive los estudiantes más difíciles tienen conducta apropiada la mayoría de las veces. Los estudiantes difíciles pueden beneficiarse más de dicho programa que los demás estudiantes.

Sistema de consecuencias

Los procedimientos disciplinarios consistentes y justos son cruciales para un sistema de consecuencias exitoso en todas las escuelas. Es importante que seamos respetuosos con los estudiantes en nuestras respuestas disciplinarias. Las consecuencias deben centrarse en la enseñanza, la remediación o las consecuencias lógicas tanto como sea posible (es decir, si un estudiante rompe una ventana, la resuelve en restitución, etc.). Al proporcionar consecuencias, también queremos ser conscientes del tiempo de enseñanza que los estudiantes están perdiendo con el objetivo de minimizar la cantidad de tiempo de enseñanza perdido.

Para poder aprovechar al máximo el tiempo de enseñanza de los estudiantes, se alienta al personal a tratar con el comportamiento problemático en su salón de clases tanto como sea posible. Esto requiere que el personal desarrolle un plan de disciplina claro, enseñe expectativas y rutinas, implemente incentivos para el comportamiento positivo y proporciona respuestas claras en el salón de clases al comportamiento problemático para su salón de clases. Si los maestros están experimentando un comportamiento problemático generalizado en su salón de clases, se les aconseja buscar ayuda o consulta adicional comunicándose con el director.

Sistema de información de toda la escuela (SWIS, por sus siglas en inglés)

Las referencias a la oficina y las suspensiones se ingresan en una base de datos que proporciona fácil acceso a la información disciplinaria en toda la escuela y para estudiantes por individual. El equipo de PBIS analizará los datos de disciplina mensualmente para tomar decisiones sobre la programación de toda la escuela y los estudiantes que necesitan apoyo adicional individualmente.

Las siguientes páginas y presentación ([LINK](#)) contienen materiales que describen el sistema de consecuencias en nuestra escuela y las expectativas de comportamiento en las instalaciones:

- Planes de lecciones
- Carteles de los 3 Ser
- Niveles de disciplina y referencia
- Diagrama de flujo de comportamiento administrado por la oficina en vez del personal escolar
- Formulario de advertencia de las águilas (formulario de referencia menor)

7

ÁGUILAS DE PAINTER

Cómo ser una “Águila de Altura”



*Lecciones para todos
alrededor de las instalaciones*

**Plan de Referencia de las “Águilas de Altura” de la Primaria Painter
En Painter seguimos las 3 Ser (B’s, en inglés)
Ser Seguros, Ser Responsables, Ser Respetuosos**

Lugar: CAFETERÍA

Ser Seguros	Ser responsables	Ser respetuosos
<ul style="list-style-type: none"> • Caminar callados en una línea recta, manteniendo quietas las manos, los pies, y la comida en su lugar • Comer y manejar su propia comida • Obtener la ayuda de un adultos para los accidentes y derrames • Mantenerse sentados hasta que sean salgan 	<ul style="list-style-type: none"> • Limpie su espacio • Levante su manos para pedir ayuda • Tome solamente lo que se va a comer • Espere su turno • Pida la ayuda de un adulto si algo se derrama • La comida que caiga en la mesa o en el piso debe recogerse y tirarse a la basura 	<ul style="list-style-type: none"> • Usar voz bajas • Seguir indicaciones de los adultos • Usar palabras amables, acciones, y buenos modales a la hora de comer • Amablemente haga gestos para que los demás sigan las reglas • Salude a los demás adecuadamente • Sujete o maneje su comida adecuadamente • Levante su mano para pedir ayuda o para levantarse de su lugar • Coma su propia comida

Presentación: Hoy vamos a aprender cuales son las expectativas en la cafetería para que todos puedan comer responsablemente y tirar su basura”. ” Pregunte a los estudiantes como debe ser el comportamiento correcto en la cafetería.

Presentación: vocabulario – modales, respeto, saludo

- En la clase, trate sobre cada expectativa de comportamiento y cómo deben mostrarse
- Modele como los estudiantes entran a la cafetería, como se sientan, como se oyen sus voces, como deben mostrarse los buenos modales, y cómo recoger y limpiar
- “¿Tienen todos un ejemplo de cómo se demuestran los buenos modales?”

Práctica guiada:

- En la clase, los estudiantes modelan y practican los comportamientos adecuados (entrar caminando a la cafetería, en silencio y en fila, agarrar su almuerzo y sentarse)
- **Los maestros demuestran los comportamientos inadecuados** y piden que los estudiantes les digan cual es el comportamiento correcto
Practicar todas las expectativas en la cafetería
- Los maestros observan y dan la guía cuando es necesario
- Aprobación (pulgar arriba) desaprobación (pulgar abajo) para revisar el entendimiento
- **Cierre:** “Ahora aprendimos cómo comportarnos respetuosamente, responsablemente, y con seguridad cuando comemos en la escuela. Dile a un compañero un comportamiento positivo.”

Práctica independiente/seguimiento:

- Los estudiantes muestran comportamiento adecuado en las líneas del almuerzo y en las mesas
- Los maestros evalúan y felicitan adecuadamente \

Plan de Referencia de las “Águilas de Altura” de la Primaria Painter En Painter seguimos las 3 Ser (B's, en inglés) Ser Seguros, Ser Responsables, Ser Respetuosos

Lugar: ASAMBLEAS

Ser seguros	Ser responsables	Ser respetuosos
<ul style="list-style-type: none"> • Permanecer sentados con las manos y los pies quietos • Caminar todo el tiempo Pedir permiso para dejar el espacio • Mantener todos los pasillos libres • Esperar hasta que sean despedidos de la asamblea 	<ul style="list-style-type: none"> • Tratar el espacio y la propiedad de los demás respetuosamente • Levantar su mano para pedir ayuda • Seguir las indicaciones rápidamente 	<ul style="list-style-type: none"> • Utilizar palabra y acciones amables • Hablar en voz baja • Amablemente haga gestos para que los demás sigan las reglas • Saludar adecuadamente a los demás

Presentación:

“Hoy vamos a aprender cómo comportarse en las asambleas escolares para que todos puedan disfrutar de las asambleas de premiación y de otras presentaciones”. Pregunte a los estudiantes como debe ser el comportamiento correcto en cada categoría.

Presentación:

- En la clase, enseñe las expectativas de comportamiento y cómo deben demostrarse
- Modele como los estudiantes entran a la asamblea (camine)
- Modele cómo se sientan (las manos y los pies quietos, sentados en el suelo, con sus manos sobre sus rodillas, manteniendo los pasillos libres)
- Modele como deben escucharse sus voces
- Modele donde debe estar su atención (ojos y oídos en el orador, no hablar con los que están al lado)
- Modele como aplaudir correctamente (escuche las indicaciones del moderador para hacer silencio o hablar en voz alta)
- **Los maestros demuestran el comportamiento incorrecto** durante las asambleas (sentarse con las piernas estiradas, patear a otro estudiante, darle algún golpe a los demás, hablar, aplaudir en vez de un aplauso silencioso, mirar hacia atrás/o alrededor, y correr)
- Los estudiantes repiten el comportamiento correcto para las asambleas escolares
- Aprobación (pulgar arriba) desaprobación (pulgar abajo) para revisar el entendimiento

Práctica guiada:

- En el salón de clases, los estudiantes modelan y practican el comportamiento adecuado
- Practican todo lo anterior en el área de la asamblea
- Los maestros observan y dan la guía cuando es necesario
- Aprobación (pulgar arriba) desaprobación (pulgar abajo) para revisar el entendimiento

Cierre: “Ahora aprendimos cómo entrar y comportarnos en una asamblea escolar. Dile a un compañero un comportamiento que aprendiste.” Después revisa rápidamente como se demuestra el comportamiento correcto para cada valor fundamental

Práctica independiente/seguimiento:

- Los maestros evalúan y felicitan adecuadamente
- Los estudiantes muestran comportamiento adecuado durante una asamblea

Plan de Referencia de las “Águilas de Altura” de la Primaria Painter En Painter seguimos las 3 Ser (B’s, en inglés) Ser Seguros, Ser Responsables, Ser Respetuosos

Lugar: PASILLOS y PATIO

Ser seguros	Ser responsables	Ser respetuosos
<ul style="list-style-type: none"> • Caminar en el asfalto y en las áreas de juego del patio • Utilizar el equipo correctamente • Mantenerse dentro de las líneas límites amarillas • Correr solamente en el césped (zacate) • Informar a un adulto sobre personas extrañas, animales, o artículos peligrosos • Mantener las manos y los pies quietos 	<ul style="list-style-type: none"> • Quedarse quieto al sonido del timbre y caminar cuando el silbato suena • Formarse a tiempo en su espacio designado • Usar el baño, tomar agua ANTES que el timbre suene • Seguir las indicaciones de los adultos • No distraerse • Devolver todo el equipo de juego • Ir directo a su lugar de destino 	<ul style="list-style-type: none"> • Seguir las reglas del juego • Usar palabras y acciones amables • Tome turnos y comparta el equipo de juego • Amablemente haga gestos para que los demás sigan las reglas • Mantenerse lejos de los salones que están en clases y usar voz baja

Introducción: “Hoy vamos a aprender cómo jugar en el patio, en el asfalto (chapopote), y en el zacate, para que todos puedan disfrutar del recreo”. ” Pregunte a los estudiantes como debe ser el comportamiento correcto en el patio.”

Presentación: Vocabulario–equipo, quedarse quieto (congelarse), hincarse en una rodilla

- Tratar sobre el comportamiento adecuado
- **Los maestros demuestran el comportamiento incorrecto:** no hincarse en una rodilla, correr a la formación
- Salir y modelar/demostrar el comportamiento adecuado en el patio.

Practica guiada:

- Los maestros y los estudiantes practican como esperar en la línea, utilizando las voces adecuadas/palabras amables, como caminar entre los juegos, hincarse en una rodilla, cargar el equipo de juego, guardar el equipo y caminar a la línea de formación
- “Vamos a tener un mini recreo y a practicar el comportamiento adecuado.”
- Cuando ya suene el silbato practicaremos lo que aprendimos en el salón de clases, después pensaremos en nuestro desempeño.”
- Tratar sobre el uso adecuado del equipo de juego
- Tratar sobre las expectativas en el campo (zacate), es decir, reglas del fútbol, del juego “las traes”, ...
- Tratar como jugar en la estructura de los juegos (en una sola dirección en las barras o pasamanos, deslizarse hacia abajo en la resbaladilla)
- Tener un mini recreo de 5 minutos. Regresar al salón de clases para pensar en lo que hicieron bien y en lo que pueden mejorar la próxima vez.
- Los maestros evalúan y felicitan adecuadamente
- Aprobación (pulsar arriba) desaprobación (pulsar abajo) para revisar el entendimiento

Cierre: “Ahora aprendimos cómo comportarnos en el patio para que todos puedan disfrutar de su recreo . Dile a un compañero un comportamiento que utilizamos al jugar en el asfalto, en el zacate, en la estructura de juegos, etc..”

Práctica independiente/seguimiento:

- Practicar en el asfalto en el recreo y reflexionar en el salón de clases después (enseñarlo otra vez si fuera necesario)
- Revisar con los estudiantes regularmente (semanalmente/a diario) para monitorear el progreso

**Plan de Referencia de las “Águilas de Altura” de la Primaria Painter
En Painter seguimos las 3 Ser (B’s, en inglés)
Ser Seguros, Ser Responsables, Ser Respetuosos**

Lugar: SALONES DE CLASES, BIBLIOTECA, OFICINA

Ser seguros	Ser responsables	Ser respetuosos
<ul style="list-style-type: none"> • Siempre caminar y mantener los pasillos libres • Mantener los pies y las manos quietas • Usar la puerta de la asistente de salud para entrar a la oficina • Después del horario escolar, entrar por la puerta principal de La oficina • Levantar la mano para pedir permiso de salir de su área o para pedir ayuda 	<ul style="list-style-type: none"> • Usar un tono de voz baja • Seguir la instrucciones la primera vez • Tratar con respeto a la propiedad • Esperar tu turno en el área de enfrente • Pedir permiso para usar el teléfono y el baño • Escuchar con atención • Usar el uniforme escolar • Mantener limpia tu área. 	<ul style="list-style-type: none"> • Poner atención y seguir las instrucciones de los adultos • Tener acciones y usar palabras de un vocabulario escolar amable y apropiado • Amablemente indicarles los demás a seguir las reglas • Saludar correctamente a los demás

Introducción: “Hoy vamos a aprender cómo y por qué tenemos que portarnos apropiadamente en la oficina de la escuela.” Preguntarles a los estudiantes cómo es la conducta apropiada en cada categoría.

Presentación:

- Enseñarles a los estudiantes las expectativas de la conducta y cómo deben ser
- Los maestros les muestran a los estudiantes cómo deben entrar y salir (las puertas que deben usar y caminar en silencio)
- Los maestros les muestran a los estudiantes cómo deben dirigirse al personal de la oficina escolar
- **Los maestros muestran lo que es la conducta incorrecta:** estudiantes hablando en voz alta, corriendo por todas partes, jugando, interrumpiendo a las personas, usando el teléfono sin permiso

Práctica guiada:

- Primero en el salón de clase y después en la oficina, los estudiantes demuestran y practican conducta apropiada
- Cuando los estudiantes estén sentados en la oficina, hay que permanecer sentados o parados en silencio, manos quietas
- Los maestros observan y aconsejan cuando sea necesario.
- Los maestros revisan entendimiento de los estudiantes usando pulgares arriba o abajo

Cierre: “Hoy aprendimos cómo debemos de portarnos apropiadamente en la oficina de la escuela.” Repasar con los estudiantes cómo debe ser la conducta correcta.

Práctica independiente/seguimiento:

- Los estudiantes demuestran de manera independiente la conducta
- Los maestros evalúan y elogian a los estudiantes según corresponda

**Plan de Referencia de las “Águilas de Altura” de la Primaria Painter
En Painter seguimos las 3 Ser (B’s, en inglés)
Ser Seguros, Ser Responsables, Ser Respetuosos**

Lugar: BAÑOS

Ser seguros	Ser responsables	Ser respetuosos
<ul style="list-style-type: none"> • Caminar • Mantener los pies y las manos quietas • Cerrar la puerta y jalar la palanca del baño • Lavarse las manos con agua y jabón • Que no salga agua del lavabo • Lavarse las manos con jabón 	<ul style="list-style-type: none"> • Usar correctamente el inodoro y el lavabo - Mantener la limpieza: Arrojar toallas de papel en la basura • Reportar a los adultos cualquier problema • Regresar prontamente a la clase o al receso 	<ul style="list-style-type: none"> • Usar un tono de voz bajo • Respetar la privacidad en los cubículos de los baños • Tocar cuando la puerta esté cerrada - usar el cubículo para una sola persona • Limpiar después de haber usado el baño

Introducción: “Hoy vamos a aprender a usar los baños de una manera respetuosa, responsable, y segura.” Preguntarles a los estudiantes cuál es la conducta correcta para usar el baño.

Presentación:

- En la clase, hablar sobre las expectativas de la conducta y cuáles son. Los maestros dan ejemplos de conducta apropiada y conducta inapropiada:

Conducta apropiada	Conducta inapropiada
• Caminar	• Correr
• Tono bajo de voz	• Gritar
• Usar correctamente el cubículo del baño	• Pararse sobre el inodoro
• Lavarse la manos	• Evitar lavarse las manos
• Tirar la basura en el bote	• Tirar las toallas de papel en el piso
• Salir caminando del baño	• Salir corriendo

Práctica guiada:

- En el baño, los maestros dan ejemplos de conducta apropiada y la practican
- Repasar la conducta apropiada dentro del baño usando ejemplos de estudiantes
- (lavarse las manos en los lavabos, usar toallas de papel, tirar la basura en el bote)
- Los maestros observan a los estudiantes practicando conducta apropiada en los baños
- Los maestros revisan entendimiento de los estudiantes usando pulgares arriba o abajo

Cierre: “Hoy aprendimos cómo debemos comportarnos en los baños. Hablen con su compañero sobre una conducta que aprendieron el día de hoy” Después brevemente repasen como debe ser una conducta correcta.

Práctica independiente/seguimiento:

- Los maestros repasan frecuentemente las prácticas correctas para los baños al pedirles a los estudiantes que digan en sus propias palabras las expectativas
- Revisar con regularidad a los estudiantes (cada semana) para monitorear su progreso

**Plan de Referencia de las “Águilas de Altura” de la Primaria Painter
En Painter seguimos las 3 Ser (B’s, en inglés)
Ser Seguros, Ser Responsables, Ser Respetuosos**

Lugar: ÁREA DE SALIDA

Ser seguros	Ser responsables	Ser respetuosos
<ul style="list-style-type: none"> • Mantener los pies y las manos quietas • Formarse en fila y esperar en el área designada • Reportar cualquier extraño, animal u objetos peligrosos 	<ul style="list-style-type: none"> • Trabajar juntos para mantener el área limpia • Reportar cualquier extraño, animal u objetos peligrosos 	<ul style="list-style-type: none"> • Usar un tono de voz bajo • Escuchar y seguir rápidamente las instrucciones • Amablemente indicarles los demás a seguir las reglas • Saludar correctamente a los demás

Introducción: “Hoy vamos a aprender la conducta apropiada en el área de salida.” Preguntarles a los estudiantes cuál es la conducta correcta para el área de salida.

Presentación: Vocabulario - una sola fila, área designada, pasillos, bicicletero

- En el salón de clase, mostrar el caminar en silencio, mantener pies y manos quietas, quedarse sobre la línea amarilla, no obstruir las áreas de las puertas, saber dónde formar la fila para esperar a los padres, hermanos, tutores, cuidadores de niños, para el programa después del horario escolar, etc.
- **Los maestros muestran lo que es la conducta incorrecta:** estudiantes corriendo por todas partes, subiéndose a las bancas o al bicicletero.

Práctica guiada:

- Llevar a los estudiantes por un recorrido de la escuela para mostrarles las diferentes áreas de salida
- Los maestros dan ejemplos de conducta correcta y conducta incorrecta
- Los maestros monitorean a los estudiantes caminando a las áreas de salida y que esperan pacientemente
- Los maestros dan refuerzos positivos a los estudiantes y comentarios correctivos en forma de preguntas

Cierre: Repasar las expectativas y reglas. “Hoy aprendimos como se debe caminar correctamente a las áreas de salida. Compartan con sus compañeros una conducta que aprendieron.”

Práctica independiente/seguimiento:

- Los maestros muestran la conducta apropiada cuando pasan de la clase a las áreas de salida
- Los maestros siguen monitoreando con regularidad
- Los maestros evalúan y dan elogios según corresponda

Carteles con las reglas escolares

How to be a Soaring Eagle in the CAFETERIA & AT ASSEMBLIES



Be RESPECTFUL

Use quiet voices

Use kind words and table manners

Handle food appropriately

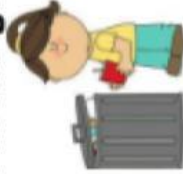
Raise your hand for help or to get up for any reason



Eat your own food

Be RESPONSIBLE

Clean up your area
Trash in the garbage



Food left on tables or floor should be picked up and thrown away

Get adult help for spills

Practice the Eagle Way
(3B's)

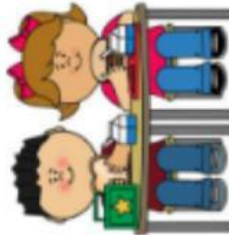
Be SAFE

Walk

Keep hands, feet and food to yourself

Stay in line

Stay seated until dismissed



How to be a Soaring Eagle in the HALLWAYS



Be SAFE

Walk

Keep your hands and feet to yourself



Be RESPONSIBLE

Be on time to class

Must have a pass

Go directly to your destination



Be RESPECTFUL

Use quiet voices for other classes in session

Kindly gesture to others to follow directions



How to be a Soaring Eagle in the PLAYGROUND



Be SAFE Be RESPONSIBLE Be RESPECTFUL

Walk to designated area

Stay inside the YELLOW boundary line

Keep hands and feet to yourself

Run only on grass



Freeze when bell rings

Walk when whistle is blown

Line up on time

Use bathroom and drink water before the bell rings



Stay on task

Follow the rules of the game

Use kind words and actions

Take turns and share the equipment

Return play equipment

Stay away from classrooms that still have class going on



How to be a Soaring Eagle in the CLASSROOM & LIBRARY



Be SAFE

Walk and keep
walkways clear

Keep hands, feet
and objects to
self

Raise your hand
to leave your
area or to ask for
help



Be RESPONSIBLE

Follow directions the
first time & raise
your hand for help



Use active
listening

Wear school uniform

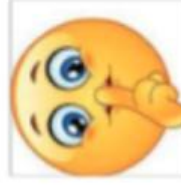
Keep your area
clean

Be RESPECTFUL

Use appropriate
school language &
inside voices

Respect the rights
and properties of
others

Leave toys at
home



How to be a Soaring Eagle in the BATHROOM



Be SAFE

Be RESPONSIBLE

Be RESPECTFUL

Walk

**Keep water in sink
when washing
hands with soap**

**Report problems to
an adult**



Keep bathroom clean

**Return to your area
quickly**

**Paper towels go in the
trash**



Use quiet voices

Enter the stall alone

Allow for privacy



Matriz de cuestiones disciplinarias de la Escuela Primaria Painter

Niveles de remisión disciplinaria

Nivel 1- Infracciones casuales (Redirigir/ volver a enseñar la conducta)	Nivel 2- Infracciones menores (el estudiante no es remitido/se registra la infracción)	Nivel 3- Infracciones mayores (el estudiante es remitido/se registra la infracción)	Nivel 4- Infracciones ilegales (el estudiante es remitido/se registra la infracción)
<ul style="list-style-type: none"> ● Correr ● Hablar en voz alta ● Distráido en los trabajos ● Sonidos que distraen ● Insubordinación ● Se levanta de su silla ● Falta entregar tarea ● No llega preparado a la clase ● Causa interrupción ● Rompe las reglas de la cafetería ● Rompe las reglas de las áreas de uso común ● Tiene conducta inapropiada en los baños ● Distráido con el uso de aparatos electrónicos ● Otro: 	<ul style="list-style-type: none"> ● Mentir ● Lenguaje y gestos indirectos o inapropiados ● Ropa inapropiada ● Escupir ● Infracción repetida del Nivel 1 ● Distráido con el uso de aparatos electrónicos que interrumpe con el aprendizaje ● Acceso no autorizado a las áreas que no son para estudiantes ● Otro: 	<ul style="list-style-type: none"> ● Lenguaje y gestos directos o inapropiados ● Agresión verbal o física ● Acoso o hostigamiento escolar ● Conducta desafiante y abierta ● Destrucción o mal uso de propiedad ● Robar ● Falsificación ● Hacer trampa, plagio académico ● Mal uso de la Internet o actos de ciberacoso ● Ausentismo escolar ● Infracción repetida de Nivel 2 ● Tomar fotos o videos sin permiso ● Otro: 	<ul style="list-style-type: none"> ● Uso o posesión de drogas ● Uso o posesión de armas ● Ausentismo habitual ● Incendio provocado ● Amenaza de bomba ● Vandalismo ● Uso de químicos combustibles ● Asalto físico o amenazas ● Otro:

Nivel 1- Infracciones Primera y segunda advertencia ver el Nivel 1: consecuencias ligeras	Nivel 2- Infracciones Además de la Advertencia de Águila #1, ver el Nivel 2: consecuencias leves	Nivel 3 y 4 Infracciones Además de la Referencia, ver el nivel 3: moderado y nivel 4: graves consecuencias
<p>De TK a 2° grado</p> <p>3 advertencias-infracciones-el estudiante reflexiona 4a, 5a y 6a advertencia-infracción-advertencia de Águila 7a advertencia-infracción-Referencia</p> <p>De 3° a 5° grado</p> <p>1a advertencia-infracción-advertencia verbal 2a advertencia-infracción-advertencia verbal 3a advertencia-infracción-advertencia de Águila 4a advertencia-infracción-Referencia</p>	<p>1a advertencia-infracción- advertencia de Águila 2a advertencia-infracción-advertencia de Águila 3a advertencia-infracción-advertencia de Águila 4a advertencia-Referencia</p>	<p>Referencia automática</p>

*Las infracciones menores de Nivel 1 y Nivel 2 son actualizadas y recomienzan cada mes. Significando que las infracciones o advertencias para las mismas infracciones no pasan al mes siguiente

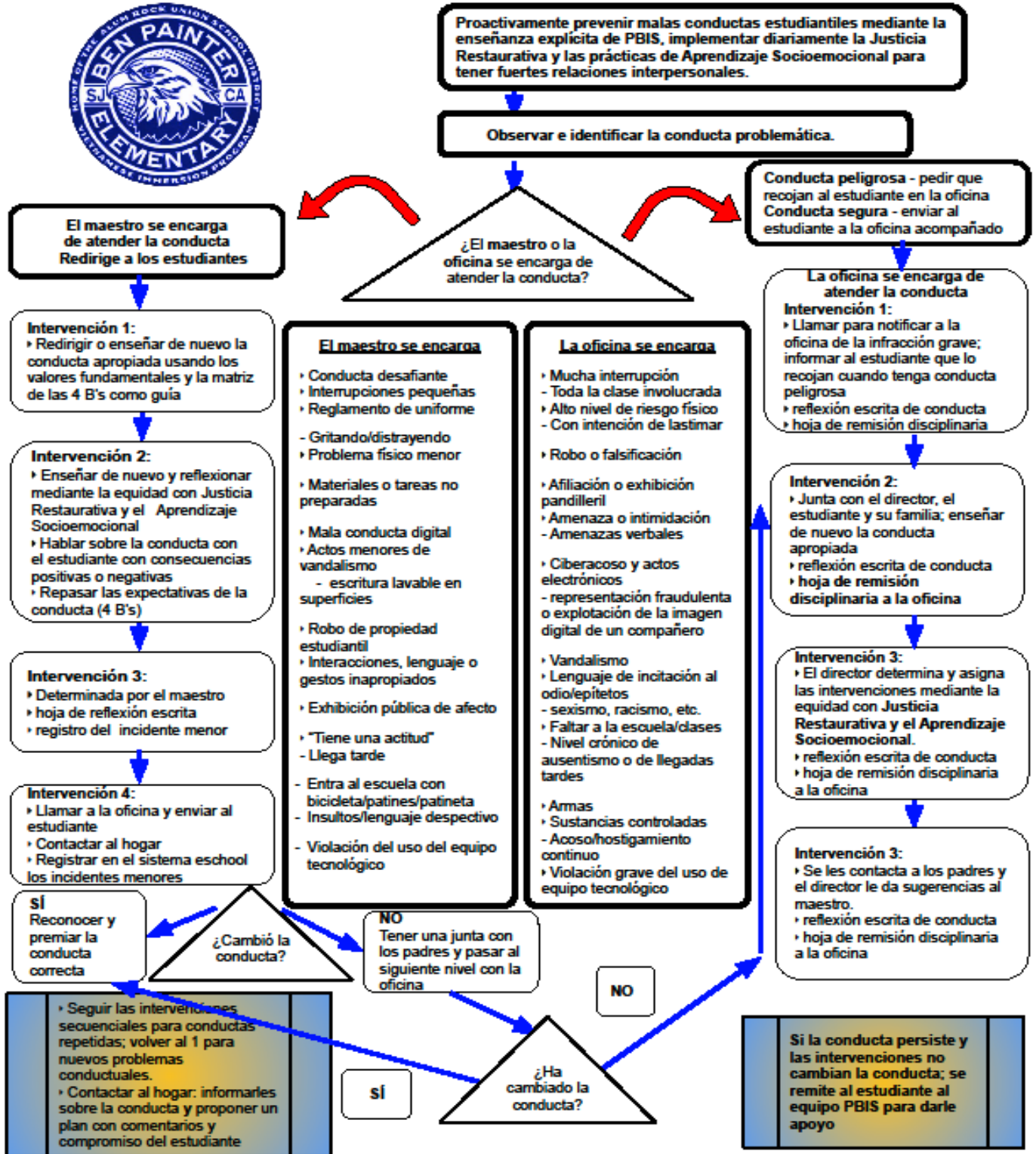
*Si un/una estudiante llega a la 7a advertencia por la misma infracción de Nivel 1, los maestros o miembros del personal deben adjuntar las copias de las advertencias de Águilas a la referencia. Si un/una estudiante llega a la 4a advertencia por la misma infracción de Nivel 2, la advertencia de Águila debe adjuntarse a la referencia.

Organigrama del proceso disciplinario

Escuela Painter, Hogar del Programa de Inmersión Vietnamita de ARUSD



Organigrama del manejo de la conducta estudiantil



Remisión a la dirección por cuestiones disciplinarias

OFFICE DISCIPLINE REFERRAL BE SAFE, BE RESPONSIBLE, BE RESPECTFUL

Bottom of Form

Date of Incident/Fecha: _____ **Time of Incident/Hora:** _____ (Circle One) Día de la semana M T W Th F

Student's Name: _____ **Grade (circle one)** Grado (marque uno): K 1 2 3 4 5

Referring Staff/ Remitente: _____ **Student's Teacher/Maestra(o) del estudiante:** _____

- Level 1 Eagle Warning (3) within a month = ODR Level 2 Eagle Warning (3) within a month= ODR
(all classroom Eagle Warnings need to be attached to the Office Discipline Referral)

Location (Choose one)

- | | | |
|---|--|--|
| <input checked="" type="checkbox"/> Classroom (salón de clases) | <input type="checkbox"/> Hallway/Walkway (pasillo) | <input type="checkbox"/> Playground/Blacktop (patio de recreo) |
| <input type="checkbox"/> Bathroom/Restroom (baño) | <input type="checkbox"/> Library (biblioteca) | <input type="checkbox"/> Unknown Location |
| <input checked="" type="checkbox"/> Bus Loading Zone | <input type="checkbox"/> Office (oficina) | <input type="checkbox"/> Assembly/Field Trip (asamblea/paseo) |
| <input checked="" type="checkbox"/> Cafeteria (cafeteria) | <input type="checkbox"/> Parking Lot/(estacionamiento) | |

MAJOR PROBLEM BEHAVIOR/PROBLEMAS GRAVES DE COMPORTAMIENTO

(Mark just one behavior)/(Marque solo un comportamiento)

- | | |
|--|---|
| <input type="checkbox"/> Disruption (Interrupción del orden escolar) | <input type="checkbox"/> Forgery/Theft (Falsificación/Robo) |
| <input type="checkbox"/> Defiance/Disrespect/Insubordination (Rebeldía/Falta de respeto) (inapropiada) | <input type="checkbox"/> Inappropriate Location/Out of Bounds (Estar en zona inapropiada) |
| <input type="checkbox"/> Abusive/Inappropriate Language (Lenguaje abusivo o inapropiado) | <input type="checkbox"/> Technology Violation (Infringir el reglamento de tecnología) |
| <input type="checkbox"/> Harassment/Bullying (Acoso/Intimidación) | <input type="checkbox"/> Gang affiliation display (Demuestra afiliación a pandilla) |
| <input type="checkbox"/> Lying/Cheating (Mentir/Engañar) | <input type="checkbox"/> Property Damage/Vandalism (Daños a la propiedad/Vandalismo) |
| <input type="checkbox"/> Physical Aggression (Agresión física) | <input type="checkbox"/> Use/possession of weapons (Uso/ posesión de armas) |
| <input type="checkbox"/> Fighting (Pelear) | <input type="checkbox"/> Other Problem Behavior (Otro problema de comportamiento) |

Details: _____

Others Involved

- | | |
|--|--|
| <input type="checkbox"/> None (Nadie) | <input type="checkbox"/> Staff (Personal) |
| <input checked="" type="checkbox"/> Peer(s) (Compañero(s)) | <input type="checkbox"/> Unknown (Desconocido) |
| <input type="checkbox"/> Teacher (Maestra(o)) | <input type="checkbox"/> Other (Otra persona) |

Perceived Motivation (Choose one)

- Obtain Peer Attention (Obtener la atención de sus compañeros)
- Avoid Peer(s) (Evitar a los compañeros)
- Obtain Adult Attention (Obtener la atención de los adultos)
- Avoid Adult(s) (Evitar a los adultos)
- Obtain Items/Activities (Obtener objetos/actividades)
- Avoid Task/Activities (Evitar hacer su trabajo o participar en actividades)

Steps Already Taken by Referring Staff

(Prior to writing this referral)

- Redirect student / re-teach expected behavior
- Remind student of appropriate behavior and potential + / - consequences
- Classroom time-out
- Student completed a self-reflection document
- Contacted parent / guardian: date _____
- Parent meeting: date _____
- Referred to counselor: date _____
- Buddy classroom: date _____
- SST Referral: date _____

Administrative Decision

(Consequence given & completed by administrator)

- Conference with student _____
- In-School Suspension _____
- Individualized Instruction _____
- Loss of Privilege _____
- Out-of-School Suspension: # of days _____
- Restitution _____
- Time in Office _____
- Time Out / Detention _____
- Other Admin Decision _____

Admin. Signature: _____

Parent Follow-Up Please discuss this incident/behavior with your child, *Favor de hablar de este incidente.*

Student Signature/Firma de estudiante: _____ Date sent to parent /fecha: _____

cc: Administrator/White Parent/GoldenRod Teacher/Pink