



LE CHOIX
D'UNE AUTRE
SCOLARITÉ

HISTOIRE DES ARTS

Troisième

Fascicule annuel -

Extrait Histoire des arts

SÉQUENCE 4

L'AVANT-GARDE (1/2)

La rupture avec les traditions Les expressionnistes

Les tendances artistiques de la fin du XIX^e siècle se prolongent au début du XX^e siècle. La manière impressionniste et pointilliste subsiste largement, soit à travers les thèmes soit dans la technique. Avec Monet, les impressionnistes défendent une peinture en plein air et avaient sorti leur chevalet pour peindre des paysages baignés de lumière et de reflets aquatiques. Les pointillistes comme **Paul Signac** ou **Georges Seurat** avaient adopté une démarche plus scientifique, inspirée des théories optiques d'**Eugène Chevreul** sur la décomposition de la lumière. La juxtaposition des tons par petites touches conférait un réel dynamisme aux personnages grâce aux vibrations chromatiques.

Pour les groupes d'avant-garde qui apparaissent au début du siècle, les paysages et les personnages conservent leur importance même si le point de vue change. Les artistes ne se contentent plus de peindre ce qu'ils voient ou ce qu'ils ressentent mais vont aller plus loin dans la recherche en renonçant au plaisir superficiel au profit d'une intimité plus grave.

- **Avant-garde :**

Le terme avant-garde désigne, depuis le XIX^e siècle, des personnes qui entreprennent des actions nouvelles ou expérimentales, en particulier dans les arts et la culture. Cette pratique s'inspire des idées de la révolution française et comme elle, n'exclut pas que s'en réclament des personnages installés au cœur du pouvoir politique et hostiles à la société civile.

L'avant-garde se veut l'opposé exact de l'académisme.

En art, quelques artistes avant-gardistes refusent toutes affiliations avec leurs prédécesseurs et se placent donc en porte à faux en refusant tout art antérieur. Le terme est souvent utilisé en art à propos d'artistes qui "seraient" en avance sur leur époque.

En art, ce concept d'avant-garde va prendre tout son sens dès le début du XXe siècle.

De nombreux mouvements successifs vont tendre vers une même direction : **la rupture avec les traditions.**

Quels sont ces premières avant-gardes ?

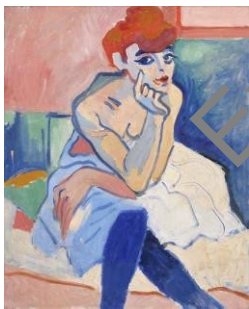
I. Le Fauvisme (Paris, 1904-1908)

Le fauvisme est la première avant-garde du siècle. Inspiré d'une expression de **Louis Vauxcelles**, il débuta historiquement à l'automne 1905, lors du Salon d'automne qui créa scandale, pour s'achever quelques années plus tard, avant 1910. Concrètement ce mouvement s'essouffle dès 1908. Mais malgré cette existence éphémère, son influence marqua tout l'art du XXe siècle.

Le précurseur du fauvisme n'est autre qu'**Henri Matisse**, suivi de grands peintres comme **André Derain**, **Maurice de Vlaminck** ou encore **Georges Braque**.

Le fauvisme se caractérise par l'audace et la nouveauté de ses recherches chromatiques ainsi que par sa liberté d'exécution. Cet art était fondé sur l'instinct. Même si les influences des impressionnistes dans l'importance de la couleur, les touches particulières et les couleurs cristallines est notable, malgré les grands aplats et l'utilisation du cerne autour des personnages qui font clairement référence à l'art de **Gauguin**, sans pour autant ignorer les inspirations aux œuvres de **Cézanne** et **Van Gogh**, les fauvistes se démarquaient clairement en séparant la couleur de sa référence à l'objet. Cette séparation permettait d'accentuer l'expression et réagissait par provocation aux sensations visuelles et à la douceur de l'impressionnisme.

Matisse a dit : « Quand je mets un vert, ça ne veut pas dire de l'herbe ; quand je mets un bleu, ça ne veut pas dire le ciel. »



André DERAÏN (1880-1954)
- "Femmes en chemise" (1906)
- Huile sur toile 80 cm x 100 cm
- Localisation : Copenhague, Statens Museum für Kunst



Henri MATISSE (1869-1954)
- "La Joie de vivre" (1905-1906)
- Huile sur toile 174 cm x 238,1 cm
- Localisation : Merion, Barnes Foundation.



Maurice de VLAMINCK (1876-1958)
- "Les Ramasseurs de pommes de terre" (1904)
- Huile sur toile 46 cm x 55 cm
- Localisation : collection privée

Ce mouvement éphémère a fait surgir des œuvres magnifiques de lyrisme et de couleurs. La dispersion des fauves montre tout de même que la tentative ne fut pas menée à sa fin. Cette impression d'inachevée montre bien la marge considérable qu'il existait entre ce que les fauves voulaient être et ce qu'ils en sont devenus. Matisse commença à sentir les limites du mouvement et n'osa pas les franchir de peur de rompre avec une réalité traditionnelle de la nature dont il ne pouvait se passer.

Le fauvisme s'affirme donc plus comme une technique qu'une esthétique.

Dans le Paris de ce début de siècle, les idées nouvelles se succèdent rapidement : c'est le cubisme qui occupera bientôt le devant de la scène artistique. (Cf. la session 5 et l'apogée des avant-gardes)

II. Die Brücke (Dresde, Berlin, 1902-1913)

Dans la même période que les fauves, les expressionnistes allemands vont constituer un cercle d'amis artistes créatifs et enthousiastes. Ces amis vont faire naître un groupe sans manifeste ni programme qu'ils appelleront *Die Brücke* (le pont en allemand, qui se veut une sorte de trait d'union entre les différents courants novateurs du moment)

Quand **Ernst Ludwig Kirchner** rédige en 1913, l'histoire de la formation du groupe, le mouvement s'est déjà essoufflé. Ses premières manifestations datent de 1902. Un premier noyau s'est formé à Dresde autour de **Kirchner** (1880-1938) et de **Franz Bleyl** (1881-1966), bientôt rejoints par Erich Heckel (1883-1970), et par son ami **Karl Schmidt-Rottluff** (1884-1976). Le groupe accueille **Max Pechstein** (1881-1955) en 1906, **Emile Nolde** (1867-1956) en 1907 et, enfin, **Otto Mueller** (1874-1930) en 1910. L'année suivante *Die Brücke* se fixe à Berlin où des dissensions internes vont provoquer l'éclatement du groupe.

Comme les fauves, *Die Brücke* s'inspire de **Van Gogh**, mais aussi du grand peintre norvégien, **Edvard Munch** (1863-1944), dont l'œuvre tourmentée est présentée pour la première fois à Berlin en 1892.

La volonté des expressionnistes allemands qui renouent avec leurs racines romantiques est de libérer l'expression : C'est la subjectivité qui, à leurs yeux, commande la forme et la couleur.

Cependant ils s'opposent à la joyeuse vitalité des fauves en prônant des teintes plus dissonantes, des silhouettes plus anguleuses et plus angoissantes. La touche est guidée par un mouvement rageur, libérateur mais surtout agressif qui est bien loin de la « Joie de vivre » de **Matisse**.

Les lignes tourmentées et les couleurs plus intenses suscitent un profond malaise.

Au moment où *Die Brücke* et les fauves s'imposent au public, d'autres artistes européens vont exprimer des tendances expressionnistes sans se revendiquer d'aucun groupe. En Autriche, alors que triomphe le style décoratif de **Gustav Klimt**, survient une personnalité tourmentée, celle d'**Egon Schiele** (1890-1918). Comme **Klimt**, **Schiele** est un brillant dessinateur. Ses lignes sont plus âpres et réduisent les corps féminins, les visages et les fleurs à des formes desséchées, décharnées. On peut citer également **Oskar Kokoschka** (1886-1980) un authentique expressionniste par la vibration et la densité de sa couleur. On

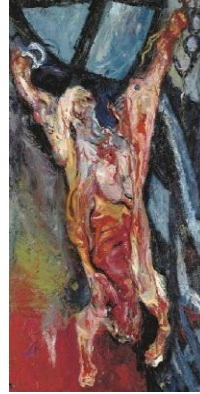
peut également parler d'expressionnisme particulier à propos d'**Amedeo Modigliani** (1884-1920), de **Chaïm Soutine** (1894-1943) et de **Marc Chagall** (1887-1985), tous trois, installés sur Paris en ce début de siècle. Ces artistes vont baigner dans l'émulation artistique de l'époque et vont réinterpréter dans leur style particulier l'inspiration expressionniste.



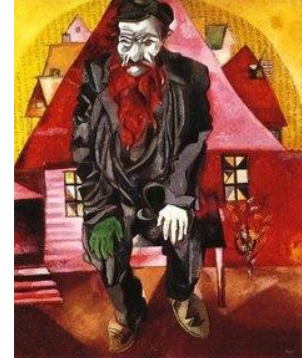
Egon SCHIELE (1880-1918)
- "Femme assise au genou plié" (1917)
- Gouache, aquarelle et crayon sur papier 46 cm x 30,5 cm
- Localisation : Prague. Galerie Narodni.



Amedeo MODIGLIANI (1884-1920)
- "Jeune Fille au corsage à pois " (1919)
Huile sur toile 105,2 x 72,7 cm
- Localisation : Merion, Barnes Foundation.



Chaïm SOUTINE (1894-1943)
- "Le Bœuf écorché" (1926)
- Huile sur toile 129,8 cm x 75 cm
- Localisation: Buffalo, Albright-Knox Art Gallery.



Marc CHAGALL (1887-1985)
- "Le Juif en rose" (1914-15)
- Huile sur toile
- Localisation : Saint-Petersbourg, Musée russe

III. Der Blaue Reiter (Munich, 1911-1918)

En 1911, alors que *Die Brücke* s'essouffle, le groupe *Der Blaue Reiter* (le Cavalier bleu) est fondé à Munich par **Vassili Kandinsky** (1866-1944) et **Franz Marc** (1880-1916). Le nom du groupe rappelle évidemment l'influence du symbolisme. **Kandinsky** et les siens voulait laisser s'exprimer l'intériorité de l'individu, mais au contraire des expressionnistes, ils conçoivent cette intériorité comme le siège d'une force spirituelle et non des pulsions violentes. On va donc se consacrer aux couleurs dont chacune devait représenter un état d'âme particulier. On peut comparer les toiles de **Kandinsky** à des partitions musicales. Des artistes très différents se côtoient au sein de ce groupe. On y retrouve notamment **Paul Klee**, dont l'œuvre ne peut être rattachée à un seul courant artistique.

Durant la grande guerre, l'héritage du *Blaue Reiter* sera prolongé par les artistes qui s'engageront sur la voie de l'abstraction, en cherchant à exprimer les sentiments et les sensations par le seul moyen de la couleur.



Wassily KANDINSKY (1866-1944)
- "Avec l'arc noir" (1912)
Huile sur toile 189 x 198 cm
- Localisation : Paris, Musée d'Art moderne.



Franz MARC (1880-1916)
- "Les Chevreuils rouges II" (1911)
Huile sur toile 70 x 100 cm
- Localisation : Munich, Moderner Kunst.



Paul KLEE (1879-1940)
- "Saint-Germain près de Tunis" (1914)
Huile sur toile
- Localisation : Paris, Musée d'Art moderne.

On constate que les expressionnistes ont ouvert une porte : le peintre avait dorénavant toute légitimité pour modifier les règles de la composition, de traduire les états d'âme et d'attribuer librement les couleurs.

Nous allons voir dans la prochaine session que les avant-gardes qui succèdent à l'expressionnisme s'engagent largement dans cette voie en se libérant de ce qui reste des contraintes académiques pour les faire voler en éclats. Excepté la démarche dada ouvertement nihiliste, les mouvements qui prétendent donner à voir le réel avec une force renouvelée en restituent aussi une image altérée.



Paul CÉZANNE (1839-1906)
- "La Montagne Saint-Victoire" (1906)
Huile sur toile
- Localisation : Moscou, Musée Pouchkine.

En 1907, une importante rétrospective des œuvres de Paul Cézanne s'est tenue à Paris, au Salon d'automne.

L'évènement a été des plus décisifs pour les cubistes, qui révéraient Cézanne pour avoir su réduire le réel à des volumes simples et qui s'étaient appropriés sa phrase programme : traiter la nature « par le cylindre et la sphère ».

Dans ses dernières œuvres, dont les multiples versions de la *Montagne Sainte-Victoire*, Cézanne procède par plans colorés structurant l'espace, sans le support du dessin.

En s'inspirant de Cézanne et en s'affranchissant de la perspective, certains artistes vont créer l'une des avant-gardes les plus révolutionnaires, le cubisme.

Exercices non à soumettre

Exercice :

Voici un texte traitant du chef d'œuvre de Matisse. Remplissez les trous dans le texte en utilisant les mots proposés dans la colonne de droite.

La joie de vivre présenté au _____ des indépendants de 1906 est le plus éclatant manifeste de l'immersion de Matisse dans le monde de la peinture.

Les personnages vivent durant l'âge d'____, ils dansent s'embrassent et écoutent de la musique.

Cette immense toile dont les personnages sont inspirés des _____, de Cézanne est mal reçue par la _____. Pour Félix Fénéon « Matisse se fourvoie, inutile, à ne pas suivre » on le critique pour ses _____ qui n'ont rien à voir avec la réalité, ses figures blanches et vides. Le tableau est acheté par Léo Stein mais il ne sera plus vu à partir de 1913 où il rentre dans des collections privées jusqu'à la Fondation Barnes qui en interdit les _____ (seulement en noir et blanc jusqu'à une date encore récente avant que des problèmes financiers ne les rendent plus libéraux).



Voici 6 mots à replacer dans le texte à trou (ci-contre) :

- Reproduction(s)
- Or
- *Baigneuses*
- Salon
- Couleur(s)
- Critique