



KYIV INTERNATIONAL SCHOOL

ПІДГОТОВКА ТА ПЛАН ВІДКРИТТЯ КАМПУСУ КИЇВСЬКОЇ МІЖНАРОДНОЇ ШКОЛИ

Київська Міжнародна Школа планує поступово відкривати шкільний кампус після зимових канікул. Ми розуміємо, що у зв'язку з цим можуть виникати певні труднощі, але ми хочемо дотримуватися певної послідовності дій. Ми також розуміємо, що маємо бути гнучкими та адаптуватися до потреб та проблем що виникатимуть.

Призначення вчителів

Ми змінюємо призначення вчителів, щоб гарантовано мати викладачів що підходять кожній віковій групі. Це може призвести до зміни викладацького складу в групі вашої дитини, але є необхідним для забезпечення належного нагляду на кампусі.

Підготовка безпечного укриття

Ми облаштуємо наш підвал класами що слугуватимуть укриттям під час повітряних тривог. В кількох частинах підвалу будуть розміщені набори речей першої необхідності на випадок надзвичайної ситуації. Всі особи, що перебувають на території школи мають спуститися до укриття під час тривоги.

Правила та дії у разі виникнення надзвичайної ситуації

Київська Міжнародна Школа додала перелік дій під час повітряних тривог до списку правил у разі виникнення надзвичайної ситуації, щоб гарантувати доступ до безпечного укриття особам, що перебувають на території школи, та переконатись у тому, що всі дісталися укриття (провести процедуру переліку). Будь ласка, перегляньте деталі нижче.

Етапи відкриття кампусу

Нижче наведено графік та пояснення до триетапного плану відкриття шкільного кампусу.

Етап 1 – Громадські заходи (січень)

Етап 2 – Громадський центр (лютий)

Етап 3 – Школа в традиційному форматі (травень)

Громадський центр Київської Міжнародної Школи

Одна з найбільших цінностей Київської Міжнародної Школи – це наша спільнота. Під час етапу “Громадський центр”, батьки матимуть змогу приводити дітей до школи та залишатися на кампусі, щоб займатися окремими видами діяльності, доки їх діти відвідують шкільні заняття. Для батьків буде виділене місце з можливістю підключення до WIFI для роботи, використання фітнес-зали, відвідування занять для батьків та місць загального користування на території школи. Батьки можуть вирішувати в які дні вони бажають лишатись у школі, а в які – ні, але ми хочемо, щоб можливість лишатись на кампусі була доступною для тих, кому на початку буде важко залишати дитину (дітей) у школі.

Етапи відкриття кампусу Київської Міжнародної Школи

Етап 1	Етап 2	Етап 3
Громадські заходи	Громадський центр	Школа в традиційному форматі
<p>Під час першого етапу кампус буде відкритий для спільноти з наступних причин:</p> <ul style="list-style-type: none"> - Проведення шкільних заходів Батьківським комітетом - Користування дитячим майданчиком та іншим шкільним майном - Заняття спортом - Користування бібліотекою - Репетиторство 	<p>Під час другого етапу кампус працюватиме, як громадський центр.</p> <ul style="list-style-type: none"> - Деякі учні відвідуватимуть заняття у школі. - Батьки зможуть лишатися та працювати онлайн на території школи, а також відвідувати місця загального користування та займатися окремими видами діяльності, в той час, коли їх діти займаються з вчителями. - Проходитимуть усі заходи зазначені у переліку першого етапу. 	<p>Під час третього етапу кампус працюватиме як традиційна школа.</p> <ul style="list-style-type: none"> - Більше учнів відвідуватиме заняття в школі. - Доступ батьків до кампусу буде більш обмеженим, але КМШ все ще плануватиме проведення деяких заходів та занять для батьків на території школи.
ВАЖЛИВА ІНФОРМАЦІЯ ЩОДО ОБІДУ ТА ТРАНСПОРТУ		
<ul style="list-style-type: none"> - Відсутність шкільного транспорту - Відсутність шкільного харчування 	<ul style="list-style-type: none"> - Відсутність шкільного транспорту - Відсутність шкільного харчування 	<ul style="list-style-type: none"> - Обмежений шкільний транспорт - Обмежене шкільне харчування
ОЧІКУВАНІ ТЕРМІНИ		
<p>Грудень-Січень</p> <p>Ми плануємо провести деякі заходи організовані Батьківським Комітетом та організувати відвідування учнями бібліотеки протягом цього етапу.</p>	<p>Лютий-Квітень</p> <p>Ми сподіваємось перейти до щоденного проведення уроків на території школи.</p>	<p>Травень-Червень</p> <p>Ми плануємо і надалі проводити навчання на території школи та сподіваємось що батьки почуватимуться комфортніше, доки їх діти знаходяться у школі.</p>
РЕЖИМ НАВЧАННЯ		
<p>Онлайн навчання</p> <p>Під час цього етапу Київська Міжнародна Школа продовжить онлайн-навчання.</p>	<p>Гібридне навчання</p> <p>Під час цього етапу учні, що перебувають на кампусі, зустрічатимуться з викладачами особисто, а також спілкуватимуться з деякими учнями та викладачами онлайн.</p>	<p>Гібридне навчання</p> <p>Під час цього етапу учні, що перебувають на кампусі, зустрічатимуться з викладачами особисто, а також спілкуватимуться з деякими учнями та викладачами онлайн.</p>

БЕЗПЕЧНЕ УКРИТТЯ ТА ПРОЦЕДУРИ ДІЯЛЬНОСТІ В НАДЗВИЧАЙНИХ СИТУАЦІЯХ

УКРИТТЯ У ПІДВАЛІ

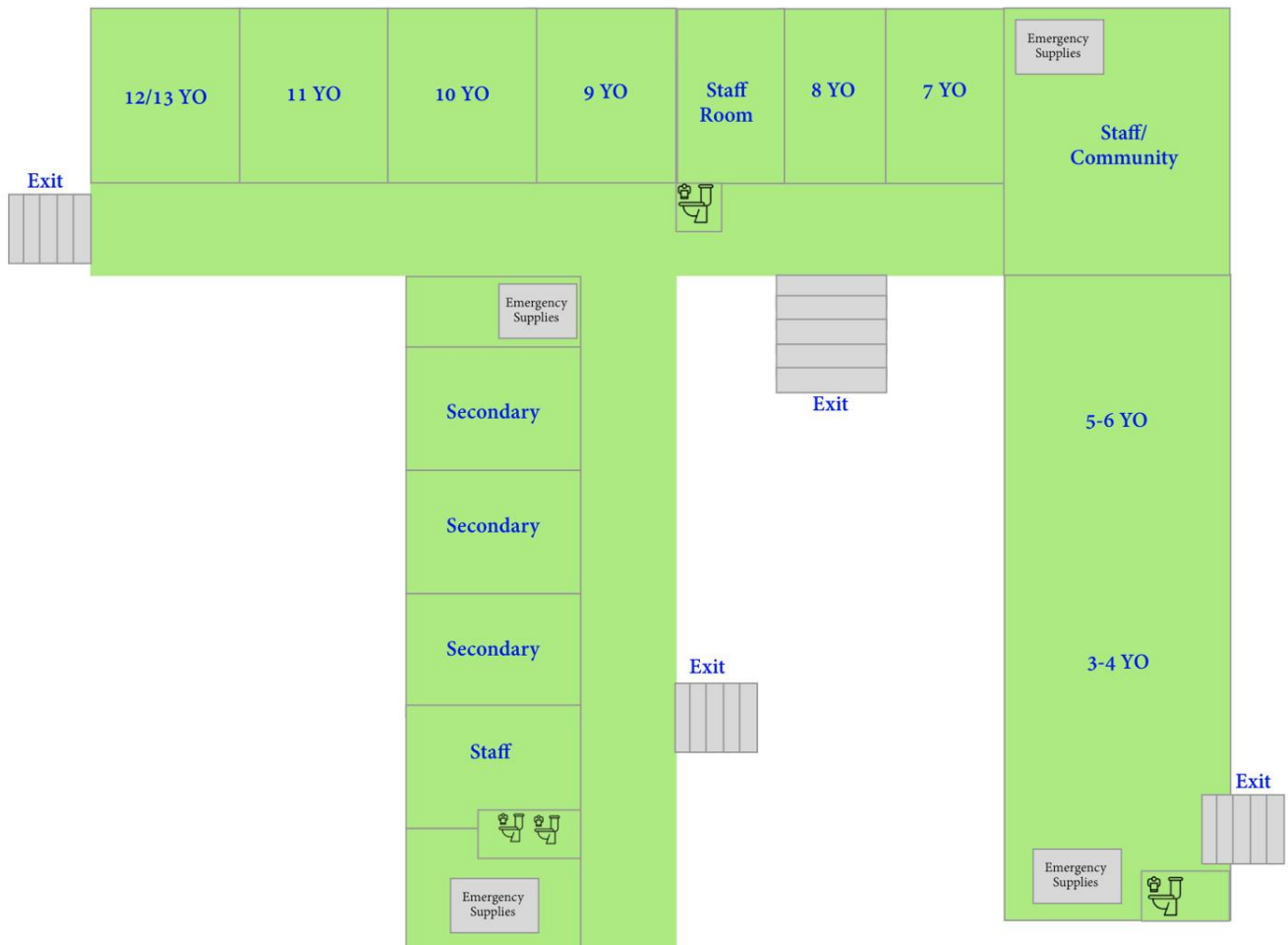
Підвальне приміщення у Київській Міжнародній Школі придатне для використання його як бомбосховища. У випадку надзвичайної ситуації, підвальне приміщення оснащено речами першої необхідності для перебування у ньому протягом 72 годин:

1. Їжа та вода
2. Акумулятори, ліхтарики, сірники та свічки
3. Ковдри та коремати
4. Аптечки для надання першої допомоги
5. Вогнегасники
6. Господарські інструменти – лопати, ломи, кувалди, пилки та ін.
7. Засоби зв'язку та контактна інформація

Виходи з підвалу – у підвалі є 4 різні виходи.

Вбиральні – у підвалі є 4 вбиральні, розташовані в різних частинах підвалу.

План підвалу: класи та навчальні приміщення



ПРОЦЕДУРИ ПІД ЧАС ПОВІТРЯНОЇ ТРИВОГИ

Сигнал повітряної тривоги сповіщає про загрозу ракетних ударів, отже, всі особи, що перебувають на кампусі, повинні пройти до укриття. Підвал КМШ обладнаний для проведення навчання та оснащений речами першої необхідності для перебування в ньому персоналу та учнів протягом 72 годин.

Класні кімнати у підвалі слугуватимуть альтернативним місцем навчання, оснащеним необхідним шкільним приладдям і технологічними засобами, для продовження навчання.

У разі повітряної тривоги, під час перебування на кампусі, слід вжити таких заходів:

1) Повідомлення про повітряну тривогу

Враховуючи частоту повітряних тривог, призначатиметься співробітник відповідальний за щоденний моніторинг попереджень про повітряні тривоги та систему сповіщень за допомогою шкільного гучномовця.

2) Речі що потрібно взяти до укриття

Вчителі повинні заздалегідь розрахувати мінімальну кількість речей, необхідну для переміщення до укриття.

3) Переміщення до укриття

Усі особи повинні перейти у відповідну зону укриття для проведення процедури з перевірки присутності. Вони повинні використовувати найшвидший шлях до підвалу від свого поточного місцеперебування.

4) Перевірка присутності (перекличка)

Персонал проведе перевірку присутності за допомогою блок-схеми, щоб повідомити, що всі знаходяться у безпеці та у відповідному місці.

5) Продовження навчання

Коли всі в класі будуть у безпеці, можна відновлювати навчальний процес. Доки вчителі звітують керівництву школи, учні можуть продовжувати роботу.

6) Відбій тривоги

Після того, як буде сповіщено про відбій тривоги, учні та викладачі можуть вийти з укриття та повернутися до класів. На розсуд вчителя лишається вирішення того, чи буде доцільним закінчити заняття в укритті перед тим як повернутися до класу, задля мінімізування втрати часу на перехід, чи повернутися до класу одразу після відбою тривоги.

Якщо будь-яка частина кампусу постраждала від вибухів на території школи або вибухів поблизу, існують окремі процедури потенційної евакуації з будівлі, перевірки присутності та зв'язку з батьками.