

학부모님께,

남경 국제학교(NIS)는 학교의 미션에 따라 아동 보호에 전념하고 있습니다. 이에 따라, NIS에 등교하는 학생에 대한 건강, 안전 그리고 아동 케어와 관련된 문제에 대해 학교 관계자와 가정에게 가이드 할 절차를 마련해 오고 있습니다. 학교 이사회의 지원으로 매 학기가 시작될 때마다 이와 관련된 중대한 이슈를 각 가정에 상기시키는 안내문을 보내 드리고 있습니다. NIS의 아동 보호 정책은 중국이 동의 서명을 한 아동 권리에 관한 유엔 협약에 기반을 두어 작성되었습니다.

아래 두 가지의 중요 조항들에 대해 다시 한번 강조하고자 합니다:

조항 3 – 아동에 관련한 모든 행위에서. “...아동의 최고 이익이 우선 고려되어야 한다.”

조항 19 – 아동 학대와 방임으로부터의 보호” ... 아동 케어를 담당하는 학부모, 법적 보호자 혹은 그 어떤 형태로든 책임을 맡은 성인으로부터 행해지는 신체적·정신적 폭력·상해 혹은 학대, 방임 혹은 방치 수준의 돌봄, 성적 학대를 포함한 학대 혹은 착취로부터 아동을 보호한다.

자녀가 NIS에 입학하는 과정에서 귀하는 학교와 함께 공조 관계를 이루고 NIS가 채택한 절차를 준수하기로 동의 한 것으로 간주 됩니다. NIS는 귀하와 함께 공조 관계를 맺어 귀댁의 자녀에게 안전과 케어를 제공하게 된 것을 진심으로 소중하게 생각하고 있습니다. 전반적인 교육 프로그램의 일환으로, 아이들을 교육하고, 보호하고, 안전한 환경에서 배우고 성장해야 하는 공유 책임 부분에서 NIS는 다음과 같은 방법으로 아동보호에 접근합니다:

• 예방

- 모든 직원, 계약자 및 자원자에 대한 범죄 기록 조회
- 모든 직원, 계약자 및 자원자가 행동 강령에 서명
- 학교 관계자들에게 학대와 방치에 대한 문제를 인식하고 보고하도록 가이드라인 제시
- 아동 보호에 대해 연령별 교육 실시

• 시행

- NIS 공동체 구성원은 모두 NIS ID 착용
- 방문자는 방문 등록을 하고 방문자 배지 착용
- 방문자는 NIS 방문자 행동 강령 인지
- 모든 성인은 반드시 성인 전용 화장실을 이용

• 전략

- 아동 보호 담당자와 아동 세이프가드 팀을 배치
- 아동 보호 정책과 절차에 대한 정기적 외부 감사 시행

여러분의 노력에 감사 드리며 궁금한 점이 있으시면 학교 카운셀러, 리더십팀, 혹은 전체 학교장인 저에게 문의하시길 바랍니다.

Laurie McLellan
학교장

**An Inclusive
Learning
Community**



Nanjing International School
南京国际外籍人员子女学校

NIS Child Protection Policy and Procedures

NIS 아동 보호 정책 및 절차

Version: 2.0
February 2020

Author(s): Kasson Bratton
Ruth Clarke

© Nanjing International School
Xue Heng Lu 8
Xian Lin University City
Qi Xia District, Nanjing PRC
+86 25 8589 9111

NIS 의 아동 보호

NIS 커뮤니티에 아동 보호는 무엇을 의미합니까?

NIS 는 모든 어린이와 청소년의 대우에 대한 기준을 정의하고 있습니다. 즉, 성인은 항상 존중과 존엄으로 대우해야 합니다. 학생 대 학생 보호에 관한 지침은 P2P 보호 문서에서 찾을 수 있습니다.

NIS 는 주최국인 중국이 서명한 유엔아동권리협약을 지지합니다. 따라서 우리는 도움과 보호가 필요한 아동을 식별하고 아동 학대 또는 방치를 구성하는 상황을 시정하는 데 필요한 서비스를 아동과 가족이 이용할 수 있도록 조치를 취해야 할 전문적이고 윤리적인 의무가 있습니다. NIS 에서 정의한 아동 보호 기준은 모든 문화와 국제법을 포괄합니다. 이러한 권리가 침해되었다고 믿을 만한 합당한 이유가 있는 경우 NIS 는 이러한 권리를 복원하기 위해 사용 가능한 모든 자원을 찾을 것입니다

정의

아동: NIS 에서 "아동"은 연령에 관계없이 현재 등록된 학생으로 정의합니다.

신체적 학대는 "아동에 대한 우발적이지 않은 신체적 상해"로 정의되며 아동을 때리거나, 발로 차거나, 화상을 입히거나 물어뜯는 것을 포함하지만 이에 국한되지 않습니다.

방치는 아동의 건강 또는 발달에 심각한 손상을 초래할 수 있는 아동의 기본적인 신체적, 생리적 및/또는 안전 요구를 충족할 책임이 있는 부모 또는 기타 사람의 지속적인 실패입니다.

성적 학대는 아동이 무슨 일이 일어나고 있는지 알고 있는지 여부에 관계없이 아동이 성행위에 참여하도록 강요하거나 유인하는 것을 포함합니다. 활동에는 관통(즉, 강간) 또는 비 관통 행위를 포함한 신체 접촉이 포함될 수 있습니다. 여기에는 음란물을 제작하거나 시청하는 데 어린이를 참여시키거나 어린이가 성적으로 부적절한 방식으로 행동하도록 조장하는 것과 같은 비접촉 활동이 포함될 수 있습니다.

정서적 학대는 아동의 정서적 발달에 심각하고 부정적인 영향을 주기 위해 아동을 지속적으로 학대하는 것입니다.

아동보호담당관의 역할

아동 보호 담당관(CPO)은 모든 아동 보호 문제에 대한 첫 번째 연락 창구입니다. CPO 는 아동 학대 문제를 듣고 아동 보호 부관과 학교 책임자에게 알리고 초기 조사를 수행하여 이를 처리할 책임이 있습니다. CPO 는 아동 보호 팀의 일원이기도 하며 인사 팀과 협력하여 경찰 조사, 행동 강령 및 직원 교육에 대한 중앙 데이터베이스를 유지 관리합니다. CPO 는 아동 보호와 관련된 학교 절차를 검토 및 업데이트하고 교직원/학부모/학생을 교육하며 NIS 커뮤니티 내에서 인식을 제고합니다. 추가 책임에는 사건 보호, 위탁 절차 관리, 부모에게 계속 정보 제공, 자신에 대한 교육 유지, 아동 보호 절차 이행에 관한 기록 수집 및 유지 관리가 포함됩니다.

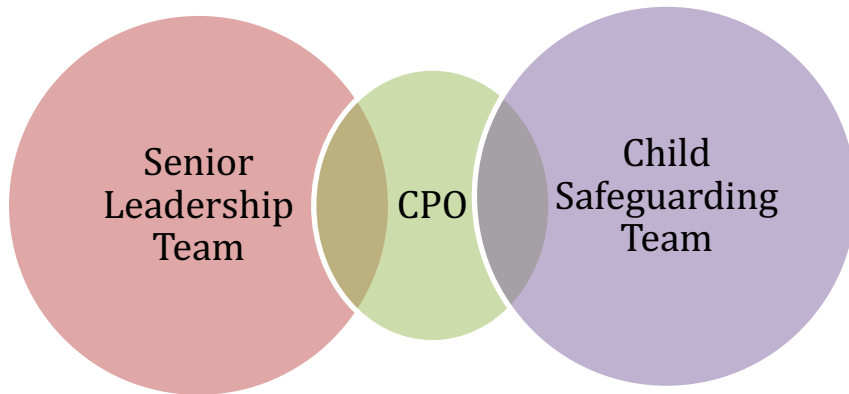
학교 시간 외 보호

NIS 는 항상 학생들의 안전을 위해 노력합니다. 학생이 어른 없이 집에 밤새 방치된 경우 최소 24 시간 전에 해당 교장에게 알리는 것은 부모의 책임입니다. 학부모의 부재 기간과 학생의 안전과 복지를 책임질 성인의 이름과 연락처에 대한 정보가 제공되어야 합니다.

팀

아동보호팀은 매달 모입니다. 이 팀은 아동 보호 담당관과 상담사로 구성됩니다. 팀은 직원 교육, 학생 교육, 학부모 교육 및 현재 진행 중인 절차에서 발생하는 문제에 중점을 둡니다. 이 팀은 개별 사례를 논의하지 않습니다.

아동 대응 팀은 공개에 대해 후속 조치를 취해야 하는 합당한 이유가 있을 때 함께 합니다. 이 팀은 다음을 포함할 수 있는 관련인의 조합으로 구성됩니다. 추가 구성원에는 운영 및 재정 책임자, 담임 또는 자문 교사, 학교 간호사, IT 책임자 및/또는 상황에 대한 대응을 지원하는 데 필수적이라고 간주되는 기타 교사가 포함될 수 있습니다.



아동 보호 신고 절차(부록 1 참조)

1. 공개

모든 NIS 직원과 자원봉사자는 의심되는 아동 학대 또는 방치 사건을 아동 보호 담당자에게 즉시(24 시간 이내) 보고해야 합니다. CPO 는 차장 아동 보호 담당관과 학교 책임자에게 통지합니다. 모든 의심되는 아동 학대 또는 방치 사건의 보고 및 후속 조치는 NIS 프로토콜에 따라 진행됩니다. 누구든지 NIS 아동 보호 담당관에게 성인에 의한 아동 학대 또는 방치에 대한 우려 사항을 공개할 수 있습니다. 공개되면 CPO 는 NIS 사고 보고서 양식을 사용하여 서면으로 자세한 내용을 요청할 것입니다. 이것은 CPO 가 제공합니다. 모든 경우에 우리는 아이의 말을 듣고 믿습니다.

2. 대응팀

아동 보호 담당관이 부 CPO 및 학교 이사에게 알릴 것입니다. 합당한 이유가 있는 경우 CPO 는 기밀 아동 보호 대응 팀을 구성하여 절차를 지원할 수도 있습니다. 여기에는 DCPO, 카운슬러(들), 리더십 팀 및 교사가 포함될 수 있습니다.

3. 조사

CPO는 대응팀의 지정된 구성원과 함께 아동 보호 문제에 대한 조사를 이끌 것입니다. 이 과정에서 아동의 복지와 기밀이 우선시됩니다. 조치에는 다음이 포함될 수 있습니다.

- 물리적 및/또는 디지털 증거 기록
- 더 많은 정보를 얻기 위한 아동과 카운슬러 간의 토론
- 관련 성인과의 토론
- 교사, 카운슬러 또는 리더십 팀 구성원이 교실에서 아동을 관찰합니다.
- 학교의 우려 사항을 설명하기 위해 가족과의 회의

4. 결과

아동 학대 또는 방치가 보고 및/또는 입증된 경우 다음 조치가 취해질 수 있습니다.

- 아동과 가족에게 적절한 학교 구조와 지도를 제공합니다.
- 자녀의 교사에게 지속적인 지원 제공
- 교사가 아동을 지원하는 데 사용할 수 있는 자원 자료 및 전략을 제공합니다.
- 아동에 대한 지원과 관련하여 외부 치료사와 연락을 유지합니다.
- 가족의 후원 고용주에게 통지.
- 해당 가족의 국가 영사관과의 상담.
- 지역 당국과의 협의.
- 학교의 변호사 및 기타 외부 기관과의 상담.

기밀성

모든 경우에 취한 조치는 정보가 사실에 따라 문서화되고 엄격한 기밀이 유지되는 방식으로 수행됩니다. 조사에 대한 모든 문서는 학교의 기밀 및 잠긴 기록 파일에 보관됩니다. 학생이 전학할 수 있는 학교로 보낸 기록은 해당 학교에 해당 학생의 기밀 파일이 있음을 알리기 위해 플래그가 지정됩니다. NIS는 아동을 보호할 수 있는 방식으로 이 정보를 공유하기 위해 모든 노력을 기울일 것입니다.

학대 또는 방치 혐의가 NIS의 직원이나 교수와 관련된 경우, 이사 및 이사회 의장은 윤리적 직업 행동에 따라 이사회 정책을 따릅니다.

이 문서는 Nanjing International School 행동 강령 및 NIS P2P 보호 지침과 함께 읽어야 합니다.

이 문서를 개발하는 과정에서 NIS는 다음 개인 및 조직에 감사드립니다.

Association of International Schools in Africa. (2016). *AISA Child Protection Handbook*. Nairobi, KE.
Council of International Schools. (2018). *Managing Child Abuse Allegations*. Leiden, NL: Smellie, et al.

Douglas Walker, CIS Affiliated Consultant at NIS. (2016)

Shanghai American School. (2016). *SAS Child Protection Policy*. Shanghai, CN.

 **Nanjing International School**
An Inclusive Learning Community

NIS Child Protection Flowchart

All NIS staff and volunteers must report suspected incidences of child abuse or neglect to the Child Protection Officer immediately. Reporting and follow up of all suspected incidences of child abuse or neglect will proceed in accordance with procedures below.



1 Disclosure

Anyone can disclose concerns about abuse or neglect by an adult to the NIS Child Protection Officer. Once a disclosure is made the CPO will ask for further details in writing using the NIS Incident Report Form. This will be provided by the CPO. In all cases we listen to and believe the child.



2 Response Team

After disclosure, the Child Protection Officer will inform the Deputy CPO and School Director. Should there be reasonable cause, a confidential Child Protection Response Team may also be formed by the CPO to support the process.



3 Investigation

The CPO will lead an investigation of the child protection concern along with designated members of the response team. Throughout this process, the child's welfare and confidentiality will be prioritized.



4 Outcomes

Possible outcomes include family meetings, counseling support, external referrals, reporting to relevant authorities, consulting with attorneys, disciplinary action, contacting employers and/or relevant consulates and embassies. If no child abuse or neglect is found, no additional action will be taken by the CPO.



Confidentiality

In all cases, an incident report form must be completed by the CPO, signed by the School Director, and kept by the CPO in a locked file. The CPO will communicate outcomes to relevant stakeholders as required. In all cases, information will be documented factually and strict confidentiality maintained.

Updated February 2022