

Árbol de Decisión de COVID-19 para Niños o Personal con Síntomas

Para escuelas TK-12, programas/actividades juveniles y cuidado infantil y campamento de verano

Vigente al 6/6/22

El niño/personal tiene cualquiera de los siguientes síntomas NUEVOS, independientemente del estado de vacunación contra el COVID-19:

- Fiebre de 100.4 F o más
- Escalofríos
- Tos
- Falta de aire o dificultad para respirar
- Nueva pérdida del gusto o del olfato
- Dolor de garganta
- Diarrea
- Secreción nasal o congestión
- Dolor de cuerpo o músculo
- Fatiga
- Dolor de cabeza
- Náuseas
- Vómito

Mantener o enviar al niño/personal a casa

CUALQUIERA

Consulte a un proveedor de atención médica para obtener un diagnóstico alternativo (como faringitis estreptocócica, migrañas, alergias estacionales, etc.) o una prueba de afección subyacente.

Prueba de COVID-19 aprobada por FDA rápido/antígeno/inicio o prueba de PCR; Si no puede hacerse la prueba, quédese en casa durante 10 días.

POSITIVO

NEGATIVO

¿Los síntomas mejoran significativamente?

NO

SI

Los síntomas no han mejorado significativamente en 24 horas.

Los síntomas han mejorado significativamente en 24 horas.

AISLAMIENTO: El niño / personal debe aislarse de los demás en su hogar (si es posible) y seguir las instrucciones de la guía de aislamiento y cuarentena.

Quédese en casa y vuelva a hacerse la prueba en 24-48 horas, considere hacerse la prueba de gripe u obtener una prueba PCR COVID.

El estudiante/personal puede regresar a la escuela/cuidado infantil/campamento con:

- Prueba o prueba negativa -O- nota del proveedor de atención médica
- Y sin fiebre durante 24 horas sin medicación
- Y otros síntomas han mejorado significativamente

Algunos diagnósticos alternativos pueden requerir que los estudiantes se queden en casa por más de 24-48 horas, consulte al RN de su escuela o al administrador de la escuela/programa para obtener más información.

Las pruebas en el hogar se pueden informar utilizando una foto de la tarjeta de prueba con el nombre del estudiante / personal y la fecha de la prueba tomada escrita en la tarjeta de prueba.

FAMILIAS:

- 1) Reporte el caso positivo a su escuela o programa TK-12. Use Primary.Health u otro programa según las instrucciones de su escuela TK-12.
- 2) Reporte las pruebas compradas en una tienda, en su campamento de verano o en un centro de cuidado infantil a Salud Pública del Condado de Marin usando nuestro [Formulario de Informes de Autopueba](#).

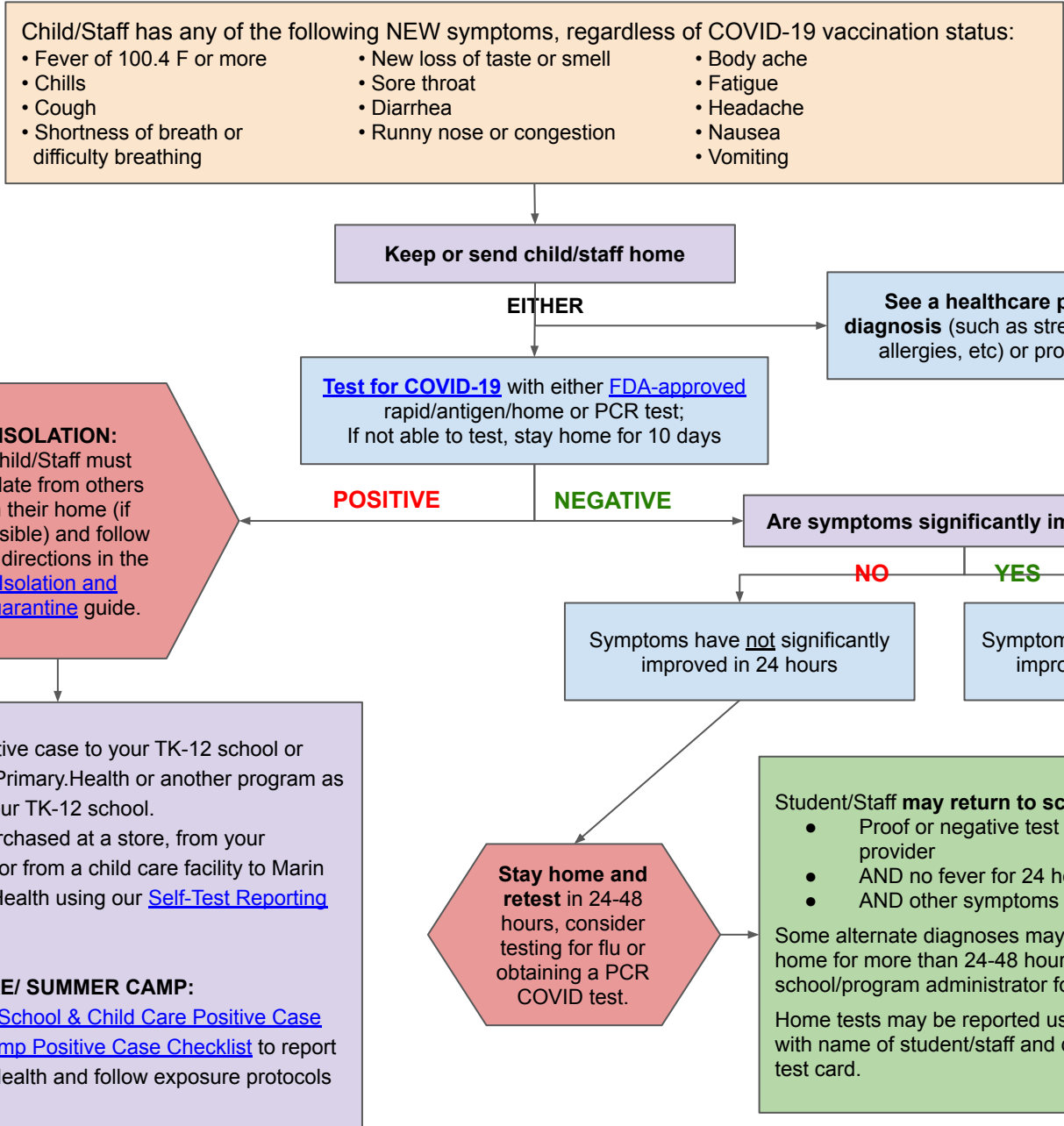
ESCUELAS/CUIDADO INFANTIL/CAMPAMENTO DE VERANO:

Siga los pasos de la [School & Child Care Positive Case Checklist](#) o [lista de verificación de casos positivos del campamento de verano](#) para informar a Salud Pública del Condado de Marin y seguir los protocolos de exposición para su entorno.

COVID-19 Decision Tree for Child or Staff with Symptoms

For TK-12 Schools, Child Care Facilities, Youth Activities, and Summer Camps

Current as of 6/6/22



FAMILIES:

- 1) Report the positive case to your TK-12 school or program. Use Primary Health or another program as instructed by your TK-12 school.
- 2) Report tests purchased at a store, from your summer camp, or from a child care facility to Marin County Public Health using our [Self-Test Reporting Form](#).

SCHOOLS/ CHILD CARE/ SUMMER CAMP:
Follow the steps in the [School & Child Care Positive Case Checklist](#) or [Summer Camp Positive Case Checklist](#) to report to Marin County Public Health and follow exposure protocols for your setting.

Student/Staff may return to school/child care/camp with:

- Proof or negative test -OR- note from health care provider
- AND no fever for 24 hours without medication
- AND other symptoms have significantly improved

Some alternate diagnoses may require students to stay home for more than 24-48 hours, see your schools' RN or school/program administrator for more information.

Home tests may be reported using a photo of the test card with name of student/staff and date of test taken written on test card.