

# **The Studio School**

## **K-5 MAGNET ELEMENTARY SCHOOL**

*The Studio School where **Creative** Minds Develop **Critical** Thinking!*



# **Student and Parent Handbook**

## **2021-2022**

**Our Mission Statement**

**To infuse the core  
Curriculum with  
Interdisciplinary arts in  
Order to enrich our  
Understanding of  
Culture, character, and  
Academic excellence.**

**The Studio School**

10604 Grant Drive  
720-972-3620

**Attendance Line: 720-972-3632**

Visit our website: <https://studioschool.adams12.org>

Dear Families,

The focus of The Studio School is to provide students a rich integrated arts experience. We offer a comprehensive fine arts program in visual arts (2D & 3D), vocal music, drama and movement/dance, as well as recorder. We also provide an elective Strings and Instrumental music (percussion, keyboard and guitar) class for grades first through fifth. Our school is made up of extremely talented educators, amazing students, and a supportive parent community. We believe that children develop critical thinking as well as have high engagement with content standards when they have the opportunity to learn through the arts.

The Studio School is focused on meeting the State (Common Core) and District Standards; however, we develop and organize our curriculum differently as we integrate the arts with other content areas. You will be able to experience these curriculum studies through children's performances, classroom activities, thematic/conceptual units and the displays in our school building. We will also be highlighting the work of students via our website and Facebook.

**This is my 11th year at The Studio School. I am honored and excited to continue being a part of this amazing community!** I look forward to working with you and I value your feedback. We encourage parents to get involved through the Parent Teacher Organization (PTO) or the School Accountability Committee (SAC). Please feel free at any time to schedule an appointment with your child's classroom teacher or me. We want to support your student's needs and collaborate with you to ensure your child's school experience is the best that it can possibly be.

Best,

Sharla Chaves Kaczar

Principal

**Please "Like" The Studio School on Facebook and "Friend Me" on Principal Kaczar for more social media communication updates. Also, follow Principal Kaczar on Instagram, and Twitter @KaczarPrincipal.**



## Arts Integration

The Studio School offers an arts-integrated approach to standards-based learning. Core subject areas are infused with the arts while maintaining high expectations. Students' learning is expanded and enriched through drama, visual arts, music, and dance. The learning environment reflects the latest research linking academic success with the integration of arts concepts and experiences. Prospective students must apply for available spaces.

The staff will develop a portfolio system for keeping and sharing student work, including their artwork. Parents will view portfolios with students at conferences and at the end of the year.



# **SCHOOL INFORMATION**

## Important Phone Numbers

Main Office (Hours 7:15 a.m. - 3:30 p.m.): 720-972-3620

Fax Line: 720-972-3719

Attendance Line (available 24 hours a day): 720-972-3632

\*Please call before 8 a.m. if your student will be absent or tardy.

BASE Program: 720-972-3640

Cafeteria: 720-972-3637

Library: 720-972-3630

Clinic/Health Aide: 720-972-3625

## School Hours

### Kindergarten – Grade 5

First Bell 7:50 am Tardy Bell 8:05 am

M, T, TH, F: 8:05 am – 3:00 pm

Wednesday (Early Release) 8:05 am – 1:45 pm

Delayed Start 10:05 am (end times remain the same)

Delayed Start (Wed-Early Release) Canceled – No School

If you arrive after 8:05 a.m., your child will be marked tardy.

Please ensure that your child knows the daily plan for pick up. If someone is responsible for meeting them, please remind them to be on school grounds no later than 3:00pm (1:45pm Wednesdays) at the designated pick up location.

Staff is present to assist with the supervision of our students starting at 7:50 am. Staff will be available to assist with dismissal procedures at the end of each day for a period of 5 – 10 minutes. If it is prior to the end of the school day, please make sure to bring your driver's license to pick up your child. Anyone other than the designated parent/guardian must be listed on a Student Authorization Pick Up Form and bring their driver's license to pick up your child.

Breakfast is served in our cafeteria daily from 7:50 am to 8:00 a.m. Breakfast students can enter the doors on the North/BASE side of the school at 7:50 a.m. or the main front doors at 7:50 a.m.

## B.A.S.E. HOURS

Before School 6:30 am – 8:00 am

After School (M, T, Th, F) 3:00 pm – 6:00 pm

After School (W) 1:45 pm – 6:00 pm

Delayed Start 8:30 am

## Attendance - Reporting Absences

**Attendance Line: 720-972-3632**

Absences are to be reported on the school's attendance line, even if the teacher has been informed of the absence. The school's attendance line may be called at any time to report an absence or tardy.

### **Before and After School Enrichment (BASE)**

The BASE Program serves elementary students beginning at 5 years of age. BASE is an extracurricular, optional, fee-based program. Space is limited and there is often a list of families waiting for an opportunity to enroll in BASE.

Students in the BASE Program engage in a wide variety of activities and choices providing students with opportunities to create, learn and grow through arts, physical activity and academic enrichment activities during out of school time. All BASE activities allow students opportunities critical to their social emotional development. For more information about our school's BASE program, contact the BASE Site Director at 720-972-3640. For more information about the District's BASE programs, please visit the following [link](#).

### **Bicycles and Scooters**

Students riding a bike or scooter to school must take it directly to the specified bike rack area and leave it there until the student is ready to return home. For safety reasons, students are not permitted to ride their bike/scooter on school grounds. They must walk their bike/scooter to the designated bike rack area once they arrive at school. A lock is required to be used to secure bikes and scooters to the bike rack. Bicycles and scooters will not be guarded by the school at any time, so it is the student's responsibility to lock the bike/scooter up safely. A bike rack is located outside the theater doors.

### **Birthdays and Celebrations**

In support of the District's Policy on School Wellness, we strive to help our students make healthy lifestyle choices. Simple steps can help children continue making healthier choices as adults. In addition to healthier lunch choices and increased physical activity during our school day, we have implemented a "Non-food birthday treats" policy. Classroom teachers will share their non-food birthday celebration information with parents. We appreciate your support in this matter!

### **Birthday Invitations**

We understand that school is the easiest place to distribute birthday invitations; however, doing so can cause many hurt feelings, which disrupt the learning environment. Please have students pass out any party invitations after school is dismissed.

### **Communication**

Emails and texts will be sent to remind parents of important dates and events. Please make sure to keep your email address updated through Infinite Campus so you receive these important messages. We try to send all communication home in Tuesday Newsday Folders each week, but on occasion, it may be necessary to send home other notes and memos. Please check with your child each day to see if there are any additional notes that came home that day.

Students will not be allowed to use the office phone to make after school social arrangements. Students will be allowed to use the phone only in the following situations:

- When requested by their teacher
- When requested by an administrator
- When requested by the health aide, nurse or office staff

School office staff will only deliver emergency messages to students. Please assist us by making arrangements for after school pick-up and daycare prior to your child leaving for school in the morning. Response to parent phone calls/emails will be made within one business day.

### **Communication with your student's teacher**

Although teachers have telephones located in their classrooms, they have been directed to keep their ringers turned off during instructional time. If you want to reach your child's teacher, you may do the following:

- Call the classroom teacher and leave a voicemail. Teachers have been asked to check voicemail before and after school, and over their lunch break.
- You may call the office, and they will deliver messages to your student's teacher at the end of the day.
- You may call the classroom teacher before or after school.

You may also reach your student's teacher via email. Your student's teacher will provide you with the teacher's email address, and you may email them at your convenience. You may expect to hear back from them within one business day.

### **School Rules**

At The Studio School, we teach and encourage students to make positive choices using our four school rules:

Be Kind, Be Safe, Be Responsible, Be an Engaged Learner

### **DISCIPLINE POLICIES**

The school staff is committed to the philosophy behind Positive Behavior Supports (PBS), which looks at a positive approach to encouraging community and has a focus on prevention and safety by teaching and sustaining good behavior. With the support of this program, we will develop consistent behavior expectations throughout our school in each area of the building (hallway, restrooms, playground, library, and cafeteria).

### **Early Departure/Late Arrival**

Students who must leave school during regular school hours must be signed out through the office by a parent or legal guardian. A student may not be dismissed from his or her classroom until someone has signed the student out. Students cannot be released to leave school alone. Students are involved in instruction until the end of the school day.

We request that you do not pick your students up early unless it is extremely necessary. Students who arrive late to school must check in at the office. If the student arrives after 8:05 a.m., a parent/guardian must sign them in at the front desk.

### **Field Trips**

Field trips to nearby points of interest may be scheduled by various classroom teachers throughout the school year. These trips are designed to supplement different aspects of the classroom curriculum and to introduce students to resources within the community. Parents will receive notice of scheduled field trips well in advance.

Parents must sign a permission form for all field trips. Students without a permission slip will not be allowed to accompany their class on the field trip.

### **Inclement Weather/School Closure**

Information on emergency school closures due to severe overnight storms or other emergency situations is available on local television stations. Please listen for announcements concerning Adams 12 Five Star Schools. Information on closures may also be obtained by calling the District information number at 720-972-4000, then press 7 for school closure information or check the District website: [www.adams12.org](http://www.adams12.org). Please note that school is rarely canceled.

Indoor Recess will be called if:

- Snow, rain or sleet is falling
- Temperature with the wind chill is 20 degrees or less
- Playground conditions are poor (mud, snow or standing water)

Students must be prepared for all types of weather. They should bring warm coats, gloves or mittens, hats, weatherproof footwear and an extra pair of shoes for PE.

### **Lost and Found/Valuables at School**

If your child misplaces an item, we encourage you to look in the lost and found by the main office. Often it is difficult to identify what they have lost. Please label coats, jackets, mittens, etc. Remaining articles are donated to a local charity several times a year.

We highly discourage students from bringing valuables and toys to school. Items having value for one individual usually have an attractive appeal for others and unfortunately sometimes disappear. The school cannot be responsible for these items. Teachers may have a special celebration that allows students to bring in a favorite game, stuffed animal, etc. but please remember, at no time is it appropriate for students to bring toy guns, toy knives, or toy weapons of any kind.

### **Pets on School Property**

In an effort to keep our school feeling safe for all students and families and in accordance with District Policy, only service animals are permitted on school property. We ask that all other pets remain off school grounds during school hours. We appreciate your cooperation with this request.

### **Reporting Student Progress**

Your student's progress will be reported at individual parent conferences at least twice a year. Report cards are sent home at the end of each grading period. Academic progress can also be found via the Infinite Campus Parent Portal.

### **Safety Information**

Your child's safety is of utmost importance to us. It is imperative that students are dropped off no earlier than 7:50 a.m. and picked up at 3:00 p.m. (1:45 on Wednesdays). Adult supervision is only available 10 minutes before and after these times.

Student Safety- Please help us keep students safe:

- Remind your child to use sidewalks and crosswalks.
- Drop off and pick up of students is along the curb only, so they do not have to cross traffic other than at the crosswalk. Hug and Go lanes are located in the front of the school.
- Avoid picking up or dropping off students in the front parking lot unless you walk your child to and from the crosswalk.
- Avoid parking within 15 feet of school crosswalks.
- Parents should encourage children to adhere to all safety rules established for pedestrians. This emphasis on safety is also a concern of the school's staff, and is an important part of the instructional program.
- Students are expected to go directly to and from school. They are to respect the rights and property of all people in the neighborhood.

School Security System - In our ongoing efforts to provide the safest and most secure environment for our students, an additional security measure has been installed, which requires the following safety measures.

- ALL exterior doors will be locked at all times.
- Please do not open the door or hold the door open for others.
- In order to enter the building, you will need to press the button located on the left wall of the foyer
- an office member will release the doors, allowing access to the building.
- Once entering the building, ALL visitors must check in at the office, show ID, and obtain a visitor pass.
- If you would like to wait with your child before school or wait for your child after school, you will need to wait outside.

### **Visitor/Parent Check-In**

District Policy requires that all parents and visitors must present a driver's license/I.D. at the front desk and sign in at the office upon entering the building. Your license will be scanned through our Raptor system and a visitor's badge/sticker will be provided. You will be asked to wear a visitor's badge/sticker at all times.

If you would like to spend time with a teacher, please call and make arrangements prior to visiting. In addition, if anyone other than a parent or legal guardian will be visiting the school (such as a grandparent coming for lunch) you must call the office ahead of time to let us know.

## **INFORMATION AVAILABLE ON DISTRICT WEBSITE**

### **STUDENT CODE OF CONDUCT**



A summary of the Student Code of Conduct for Adams 12 Five Star Schools (the District) is available on the District's [website](#). For complete information, please refer to the latest version of each District policy, available [here](#).

This summary includes information such as:

- student conduct
- student attendance
- cell phones and personal electronics
- District technology and Internet usage
- student dress code
- bullying and harassment

### **COMMONLY REQUESTED INFORMATION**

A summary of commonly requested information is available on the District's [website](#). For the most complete information, please refer to the latest version of each District policy (if applicable), available [here](#).

“Commonly requested” information includes topics such as:

- complaints or grievances
- consolidated billing
- service animals on District property
- student transportation
- video and audio monitoring
- visitors to schools

### **STUDENT HEALTH INFORMATION**

Information about student health and wellness, including immunizations, health screenings, COVID-19, and when to keep your child home from school, is available on the District's [website](#).

### **LEGAL NOTIFICATIONS**

The District's legal notifications/annual notices are available on the District's [website](#).

These notices include information concerning:

- non-discrimination (including Title IX)
- rights under the Family Educational Rights and Privacy Act (FERPA)
- directory information under FERPA
- rights under the Protection of Pupil Rights Amendment (PPRA)
- other opt-out provisions

# THE STUDIO SCHOOL K-5 MAGNET ELEMENTARY SCHOOL

*¡The Studio School donde las mentes **creativas** desarrollan el pensamiento **crítico**!*



## Manual para Padres y Estudiantes 2021-2022

**Declaración de Nuestra Misión**  
Infundir el currículo  
central con artes  
interdisciplinarias para  
enriquecer nuestro  
entendimiento de la  
cultura, el carácter, y  
la excelencia académica.

The Studio Elementary School  
10604 Grant Drive  
720-972-3620

**Línea de asistencia a la escuela:** 720-972-3632

Visite nuestro sitio web: <https://studioschool.adams12.org>

Estimadas familias,

El enfoque de la escuela The Studio School es proporcionar una experiencia enriquecedora de arte integrada para los estudiantes. Ofrecemos un programa completo de bellas artes que incluye el arte visual (2D, 3D), música vocal, drama, y movimiento/danza, al igual que la flauta dulce. También proporcionamos una clase electiva de cuerdas y música instrumental (percusión, teclado, y guitarra) para los estudiantes de primero a quinto grado. Nuestra escuela está formada por educadores extremadamente talentosos, estudiantes maravillosos, y una comunidad de padres que brindan su apoyo. Creemos que los niños desarrollan el pensamiento crítico y se involucran más con los estándares de contenido cuando tienen la oportunidad de aprender a través de las artes.

La escuela The Studio está enfocada en alcanzar los estándares del estado (materias principales) y del distrito; sin embargo, desarrollamos y organizamos nuestro currículo de manera diferente al integrar las artes junto con otras áreas de contenido. Ustedes podrán ver el currículo por medio de las presentaciones por los estudiantes, las actividades en clase, y las exhibiciones de arte en la escuela sobre nuestras unidades temáticas/conceptuales. También mostraremos el trabajo de los estudiantes por medio de nuestra página web y Facebook.

[Este es mi 11<sup>vo</sup> año en The Studio School. ¡Estoy honrada y contenta de continuar siendo una parte de esta comunidad maravillosa!](#) Espero poder trabajar junto con ustedes y valoro sus opiniones/comentarios. Animamos a los padres a que se involucren a través del PTO (siglas en inglés para organización de padres y maestros) o en SAC (siglas en inglés para comité de rendición de cuentas de la escuela). Por favor, no duden en ningún momento en hacer una cita conmigo o con el maestro de su hijo. Deseamos apoyar las necesidades de su hijo y colaborar con ustedes para asegurar que la experiencia escolar de su hijo sea la mejor posible.

Atentamente,

Sharla Chaves Kaczar

Directora

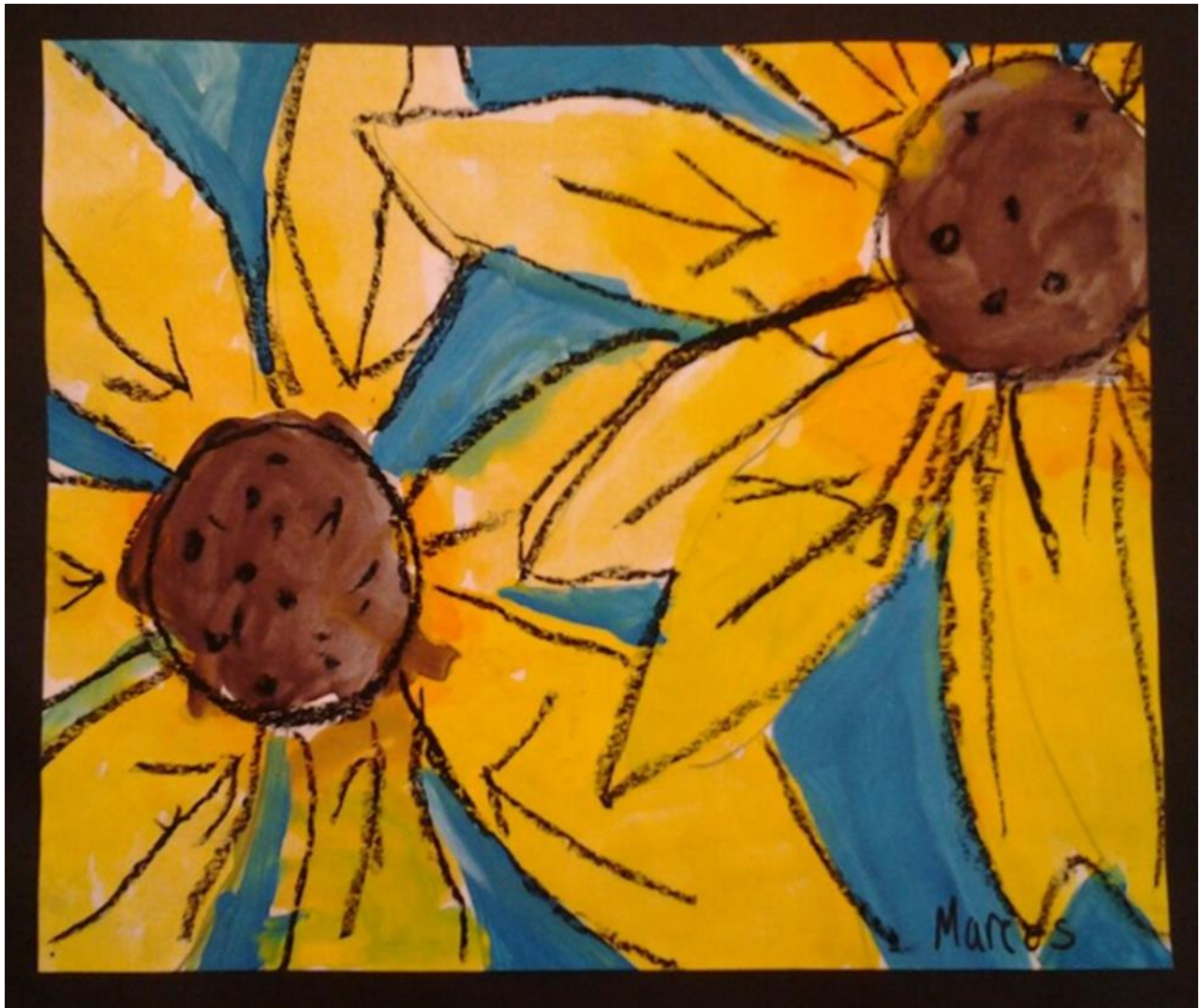


Por favor hagan “Like” The Studio School en Facebook y “sé mi amigo” en Principal Kaczar para más comunicación y actualizaciones en los medios sociales. También siga a Pricipal Kaczar en Instagram, y Twitter @KaczarPrincipal.

## Integración de las Artes

La escuela estudio ofrece un enfoque de integración de las artes en el aprendizaje basado en los estándares. Las asignaturas principales se impregnan de las artes al tiempo que se mantienen altas expectativas. El aprendizaje de los alumnos se amplía y enriquece a través del teatro, las artes visuales, la música y la danza. El entorno de aprendizaje refleja las últimas investigaciones que vinculan el éxito académico con la integración de conceptos y experiencias artísticas. Los futuros estudiantes deben solicitar las plazas disponibles.

El personal desarrollará un sistema de portafolios para guardar y compartir el trabajo de los estudiantes, incluyendo sus obras de arte. Los padres verán los portafolios con los estudiantes en las conferencias y al final del año.



# INFORMACIÓN DE LA ESCUELA

## Números de teléfono importantes

Oficina de la escuela (Horario: 7:15 a.m. - 3:30 p.m.): 720-972-3620

Línea de fax: 720-972-3719

Línea de asistencia a la escuela (disponible 24 horas): 720-972-3632

\*Por favor llame antes de las 8:00 a.m. para reportar si su hijo estará ausente o llegará tarde.

Programa BASE: 720-972-3640

Cafetería: 720-972-3637

Biblioteca: 720-972-3630

Clínica/ auxiliar de la salud:720-972-3625

## Horario escolar

### Kindergarten a 5<sup>to</sup> grado

Primera campana: 7:50 a.m. Campana tardía: 8:05 a.m.

Lunes, martes, jueves, y viernes: 8:05 a.m. – 3:00 p.m.

Miércoles (salida temprana): 8:05 a.m. – 1:45 p.m.

Hora de entrada retrasada: 10:05 a.m. (el horario de salida no cambia)

Hora de entrada retrasada (miércoles-salida temprana): Cancelado – no hay clases

Si llega a la escuela después de las 8:05 a.m., se considera que llegó tarde.

Por favor, asegúrese de que su hijo sabe el plan diario para recogido. Si alguien es responsable de recogerlo, recuérdale que tiene que estar en la escuela no más tarde de las 3:00 p.m. (1:45 p.m. los miércoles) en el lugar designado para recogerlo.

El personal de la escuela está disponible para supervisar a los estudiantes comenzando a las 7:50 a.m. A final del día escolar, el personal ayudará con los procedimientos de salida por un período de 5 a 10 minutos. Si va a recoger a su hijo antes de concluir el día escolar, asegúrese de traer su licencia de manejar a la oficina de la escuela. Cualquier persona que vaya a recoger a un niño y que no es el padre/tutor del niño, tendrá que ser incluido en el Formulario de Autorización para Recoger al Estudiante y mostrar su licencia de conducir en la oficina de la escuela.

Desayuno diario en la cafetería de 7:50 a 8:00 a.m. Los estudiantes que vayan a desayunar pueden entrar por la puerta en el lado norte/BASE de la escuela a las 7:50 a.m. o entrar por la puerta principal de la escuela a las 7:50 a.m.

## Horario de B.A.S.E.

Antes de clases: 6:30 a.m. – 8:00 a.m.

Después de clases (L, M, J, V): 3:00 p.m. – 6:00 p.m.

Después de clases (miércoles) 1:45 p.m. – 6:00 p.m.

Hora de entrada retrasada: 8:30 a.m.

## **Asistencia a la escuela y reportando ausencias Línea de asistencia a la escuela: 720-972-3632**

Las ausencias tienen que ser reportadas usando la línea de asistencia a la escuela, aunque ya le haya notificado la ausencia al maestro de su hijo. La línea de asistencia a la escuela está disponible en cualquier momento para reportar ausencias o tardanzas.

### **Programa BASE (siglas en inglés para Before and After School Enrichment)**

El Programa BASE (siglas para Before and After School Enrichment) es para estudiantes de primaria comenzando a los 5 años de edad. BASE es un programa extracurricular opcional y con cuota. El espacio es limitado y a menudo hay una lista de padres esperando una oportunidad para matricular a sus hijos.

Los estudiantes en el Programa BASE participan en una variedad de actividades y opciones que les brindan la oportunidad de crear, aprender y crecer por medio del arte, actividad física y enriquecimiento académico durante las horas en que no están en clases regulares. Todas las actividades en BASE proporcionan oportunidades importantes para el desarrollo socioemocional de los estudiantes. Para más información sobre el programa BASE en la escuela de su hijo, llame al director de BASE en la escuela al 720-972-3640. Para más información sobre los programas BASE en el distrito visite [link](#).

### **Bicicletas y patinetes (“scooters”)**

Los estudiantes que usen una bicicleta o patinete para ir a la escuela, tienen que ir directamente al estacionamiento de bicicletas/patinetes y dejarlos allí hasta que estén listos para regresar a sus casas. Por razones de seguridad, no se permite que los estudiantes usen sus bicicletas/patinetes en los terrenos de la escuela. Al llegar a la escuela, tienen que caminar su bicicleta/patinete hasta el estacionamiento de bicicletas. Se requiere un candado/seguro para atar las bicicletas/patinetes al portabicicletas. La escuela no vigilará las bicicletas/patinetes en ningún momento. El estudiante es responsable de asegurar su bicicleta/patinete. El estacionamiento de bicicletas está ubicado fuera de las puertas del teatro.

### **Cumpleaños y celebraciones**

Para apoyar la Política del Distrito para Bienestar Escolar, nos esforzamos para ayudar a nuestros estudiantes a elegir estilos de vida saludables. Los pasos simples pueden ayudar a los niños a seguir tomando decisiones saludables cuando sean adultos. Además de opciones más saludables para el almuerzo y mayor actividad física durante el día escolar, hemos implementado la política de “obsequios de cumpleaños que no son alimentos.” Los maestros compartirán con los padres la información sobre la celebración de cumpleaños sin alimentos. ¡Agradecemos su apoyo en este asunto!

### **Invitaciones para cumpleaños**

Entendemos que la escuela es el lugar más fácil para distribuir invitaciones para fiestas de cumpleaños; sin embargo, esto pudiera causar muchos sentimientos heridos que interrumpen el entorno de aprendizaje. Por favor, pedimos que los estudiantes distribuyan invitaciones únicamente cuando haya concluido el día escolar.

### **Comunicación**

Se enviarán correos electrónicos y textos para recordar a los padres las fechas y eventos importantes. Por favor, mantenga su dirección de correo electrónico actualizada en Infinite Campus para que pueda recibir mensajes importantes. Intentamos enviar toda comunicación semanalmente en el Fólder de noticias de los martes, pero en ocasiones pudiera ser necesario enviar otras cartas o avisos. Pregunte a su hijo todos los días si algún aviso adicional ha sido enviado a casa ese día.

No se permitirá que los estudiantes usen el teléfono de la escuela para hacer arreglos sociales para después de clases. Los estudiantes podrán usar el teléfono de la escuela solamente en las siguientes situaciones:

- Cuando se lo pida su maestro.
- Cuando se lo pida un administrador de la escuela.
- Cuando se lo pida el asistente de salud, la enfermera o el personal de la oficina.

El personal de la oficina solamente entregará a los estudiantes mensajes de emergencia. Por favor, ayúdenos por medio de hacer los arreglos para recogido y cuidado después de clases antes de dejar a su hijo en la escuela en la mañana. Responderemos a llamadas/emails de los padres dentro de 24 horas/un día laboral.

### **Comunicación con el maestro de su hijo**

Aunque los maestros tienen teléfonos en sus salones, se les pide que mantengan el timbre de su teléfono apagado durante las horas de instrucción. Si usted desea comunicarse con el maestro de su hijo, puede hacer lo siguiente:

- Llame al maestro y déjele un mensaje. Los maestros escuchan mensajes antes y después del día escolar y durante su receso de almuerzo.
- Llame a la oficina y ellos le darán su mensaje al maestro al terminar el día escolar.
- Llame al salón del maestro antes o después del día escolar.

También puede comunicarse con el maestro por medio de correo electrónico (“email”). El maestro le dará su dirección electrónica y usted puede enviarle un correo cuando sea conveniente para usted. El maestro le responderá dentro de 24 horas/un día laboral.

### **Reglas de la Escuela**

En la Escuela The Studio enseñamos y animamos a los estudiantes a tomar decisiones positivas utilizando nuestras 4 reglas escolares:  
sé Bondadoso, mantente a salvo, sé responsable, sé un estudiante comprometido.

### **Política de disciplina**

El personal de la escuela está comprometido con la filosofía detrás de los Apoyos de Conducta Positiva (PBS, por sus siglas en inglés), que busca un enfoque positivo para fomentar la comunidad y tiene un enfoque en la prevención y la seguridad mediante la enseñanza y el mantenimiento del buen comportamiento. Con el apoyo de este programa, desarrollaremos expectativas de comportamiento consistentes en toda nuestra escuela en cada área del edificio (pasillo, baños, patio de recreo, biblioteca y cafetería).

### **Salida temprana/Llegada tarde**

Estudiantes que tienen que irse de la escuela durante el horario regular de clases tienen que ser recogidos en la oficina de la escuela por un padre o tutor legal. Los estudiantes no pueden ser despachados del salón hasta que alguien los haya reclamado en la oficina. Tampoco se pueden dejar salir de la escuela para irse solos. Los estudiantes participan en la instrucción hasta que concluya el día escolar.



Pedimos que no recojan a su hijo temprano a menos que sea sumamente necesario. Los estudiantes que llegan tarde a la escuela tienen que registrar su llegada en la oficina. Si el estudiante llega después de las 8:05 a.m., un padre/tutor tiene que registrar su llegada en la oficina.

### **Excursiones**

Los maestros pueden programar excursiones a lugares de interés cerca de la escuela durante el año escolar. Estas excursiones son designadas para suplementar aspectos del currículo e introducir a los estudiantes a recursos en la comunidad. Las excursiones serán notificadas a los padres con anticipación. Los padres tendrán que firmar un formulario de permiso para todas las excursiones. Los estudiantes que no tengan un permiso firmado no podrán acompañar a su clase en la excursión.

### **Tiempo inclemente, Cierre escolar**

La información sobre cierres escolares de emergencia debido a tormentas nocturnas severas u otras situaciones de emergencia está disponible en las estaciones de televisión locales. Por favor, preste atención a anuncios relacionados con Adams 12 Five Star Schools. También puede obtener información sobre los cierres llamando al número de información del Distrito al 720-972-4000, entonces presione 7, o vea el sitio web del Distrito en [www.adams12.org](http://www.adams12.org). No es común que se cancelen las clases.

Los estudiantes tendrán receso dentro de la escuela si:

- cae nieve, lluvia, o aguanieve.
- la temperatura con la sensación térmica es de 20 grados o menos.
- las condiciones en el campo de recreo son malas (fango/barro, nieve o agua estancada).

Los estudiantes tienen que estar preparados para todo tipo de tiempo. Deben traer abrigos, guantes o mitones, sombreros/gorras, zapatos resistentes a la intemperie y un par de zapatos adicionales para educación física.

### **Objetos perdidos y encontrados/Artículos de valor en la escuela**

Si su hijo pierde un objeto, le exhortamos a que lo busque en los objetos perdidos y encontrados en la oficina de la escuela. A menudo es difícil identificar lo que perdieron. Por favor, escriba el nombre del niño en los abrigos, chaquetas, mitones/guantes, etc. Los artículos que no son reclamados serán donados a una institución benéfica varias veces al año.

No recomendamos que los estudiantes traigan artículos de valor y juguetes a la escuela. Los artículos que tienen valor para una persona usualmente son atractivos para otras personas y lamentablemente a veces desaparecen. La escuela no puede hacerse responsable por estos artículos. Los maestros pudieran tener una celebración especial en la cual los estudiantes pueden traer su juego favorito, animal de peluche, etc., pero recuerden que en ningún momento es apropiado que los estudiantes traigan pistolas o cuchillos de juguete o cualquier otro tipo de arma de juguete.

### **Mascotas en la propiedad escolar**

Para mantener nuestra escuela segura para todos los estudiantes y familias, y de acuerdo a la Política del Distrito, los únicos animales permitidos en la propiedad escolar son los animales de servicio. Pedimos que todas las demás mascotas permanezcan fuera de la propiedad escolar durante las horas de clases. Agradecemos su colaboración con esta solicitud.

### **Reportando el progreso del estudiante**

El progreso académico de su hijo será reportado en las conferencias de padres por lo menos dos veces al año. Las tarjetas de reporte de notas serán enviadas a casa al final de cada período de calificación. También puede ver el progreso académico de su hijo en el Portal para Padres de Infinite Campus.

### **Información de seguridad**

La seguridad de su hijo es sumamente importante para nosotros. Es imperativo que los estudiantes no lleguen a la escuela antes de las 7:50 a.m. y que sean recogidos no más tarde de las 3:00 p.m. (1:45 p.m. los miércoles). Los adultos solamente supervisarán a los niños durante 10 minutos antes y después de esas horas.

Seguridad de los estudiantes – Por favor, ayúdenos a mantener seguros a nuestros estudiantes:

- Recuérdele a su hijo que use las aceras y los cruces de peatones.
- La llegada y recogida de estudiantes es solamente a lo largo de la acera para que no tengan que cruzar el tránsito, excepto en el cruce de peatones. Los carriles de Abrazo y Despedida (“Hug and Go”) están localizados frente a la escuela.
- Evite dejar o recoger a su hijo en los estacionamientos al menos que usted encamine a su hijo de y hacia la acera.
- Evite estacionarse a menos de 15 pies de los cruces peatonales en la escuela.
- Los padres le deben recordar a los hijos que se adhieran a las normas de seguridad establecidas para los peatones. Este énfasis en la seguridad también es una preocupación del personal de la escuela y es una parte importante del programa educativo.
- Se espera que los estudiantes caminen directamente hacia y desde la escuela. Ellos tienen que respetar los derechos y la propiedad de todas las personas en el vecindario.

Sistema de seguridad en la escuela – En nuestro esfuerzo por brindar el entorno más seguro y protegido para nuestros estudiantes, hemos instalado medidas de seguridad adicionales que requieren que observemos las siguientes normas:

- TODAS las puertas exteriores estarán cerradas todo el tiempo.
- Por favor, no abra la puerta ni la mantenga abierta para otras personas.
- Para entrar al edificio, presione el botón localizado en situado en la pared izquierda del vestíbulo.
- Un empleado de la oficina abrirá la puerta para permitir su entrada al edificio.
- Al entrar al edificio, TODOS los visitantes tienen que registrarse en la oficina, mostrar su identificación con foto y obtener un pase de visitante.
- Si desea esperar con su hijo antes de entrar a la escuela o esperar a su hijo a la hora de salida, usted tendrá que esperar fuera del edificio.

### **Visitantes/Registro de padres**

La Política del Distrito requiere que al entrar al edificio todos los padres y visitantes presenten una licencia de manejar o identificación con foto y firmen el registro en la oficina. Su licencia será escaneada con el sistema Raptor y se le dará un pase/sello de visitante. Usted tendrá que tener el pase/sello puesto de manera visible en todo momento.

Si usted desea visitar a un maestro, por favor llame y haga los arreglos necesarios antes de su visita. También, si alguien que no es el padre o tutor legal del niño desea visitar la escuela (Ej., un abuelo que desea almorzar con el niño), usted tiene que llamar a la escuela con anticipación y notificarles la visita.

# INFORMACIÓN DISPONIBLE EN EL SITIO WEB DEL DISTRITO

## **Código de conducta del estudiante**

Un resumen del Código de Conducta del Estudiante de Adams 12 Five Star Schools (el “Distrito”) está disponible en el [sitio web](#) del Distrito. Para información completa, vea la versión actualizada de cada política del Distrito [aquí](#).

El resumen incluye información sobre:

- conducta del estudiante
- asistencia a la escuela
- teléfonos móviles y dispositivos electrónicos personales
- uso de la tecnología e Internet del Distrito
- código de vestimenta del estudiante
- intimidación (“bullying”) y hostigamiento/acoso

## **Información comúnmente solicitada**

Un resumen de información comúnmente solicitada está disponible en el [sitio web](#) del Distrito. Para información completa, vea la versión actualizada de cada política del Distrito (si aplica) [aquí](#).

La información “comúnmente solicitada” incluye temas tales como:

- quejas/querellas
- facturación consolidada
- animales de servicio en la propiedad del Distrito
- transportación del estudiante
- vigilancia con vídeo y audio
- visitantes a las escuelas

## **Información de salud del estudiante**

Información sobre la salud y el bienestar del estudiante, incluyendo inmunizaciones, evaluaciones de salud, COVID-19, y cuándo mantener al niño en su casa, está disponible en el [sitio web](#) del Distrito.

## **Notificaciones legales**

Las notificaciones legales/anuncios anuales están disponibles en el [sitio web](#) del Distrito.

Estas notificaciones incluyen información relacionada con:

- antidiscriminación (incluyendo Título IX)
- derechos bajo la Ley de Derechos y Privacidad de la Familia (FERPA, por sus siglas en inglés)
- información en el directorio bajo FERPA
- derechos bajo la Enmienda de Protección de los Derechos del Estudiante (PPRA, por sus siglas en inglés)
- otras provisiones de exclusión voluntaria