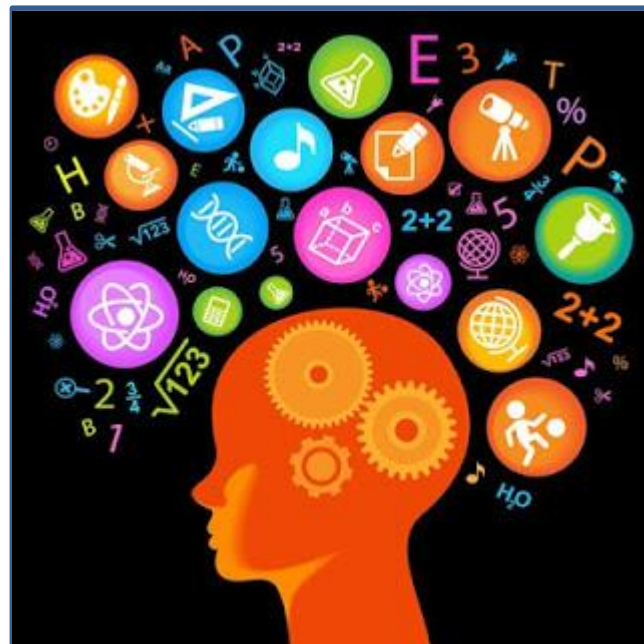


# Escuela Media de White Plains

## MANUAL

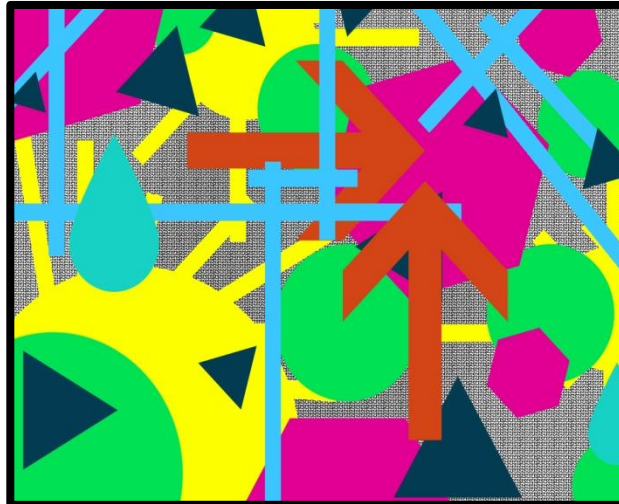
### CURSOS AVANZADOS



## Resumen

La Escuela Media de White Plains ofrece una variedad de oportunidades de enriquecimiento y aceleración al nivel de escuela media para asegurar que nuestros estudiantes más capacitados estén completamente involucrados y desafiados con nuestro currículo, y que todos los estudiantes tengan oportunidades para pensar críticamente, desarrollar destrezas sólidas de comunicación, y resolver problemas efectivamente. Nuestras oportunidades de enriquecimiento y aceleración al nivel de escuela media incluyen lo siguiente:

- ❖ Enriquecimiento de Razonamiento Visual en el grado 6
- ❖ Matemática Avanzada en los grados 6 & 7
- ❖ Álgebra en los grados 7 & 8
- ❖ Geometría en el grado 8
- ❖ Artes del Idioma Inglés (ELA) Avanzado en los grados 6-8
- ❖ Enriquecimiento de ELA en los grados 6-8
- ❖ Ciencia de la Tierra en el grado 8



**Enriquecimiento de Razonamiento Visual**

El programa de Enriquecimiento de Razonamiento Visual (VRE) en el grado 6 desarrolla las destrezas de comunicación visual y pensamiento crítico a través del aprendizaje a base de proyectos. Alineado con Las Normas de Aprendizaje del Contenido Básico Común del Estado de New York en Inglés, Tecnología, y Arte, este programa se enfoca en proyectos de multimedia, narración a través de gráficos, arquitectura, y conocimiento global.

**Criterio para Selección:**

- ❖ La parte no verbal del Cognitive Abilities Test (CogAT) será administrada cada Febrero a todos los estudiantes de quinto grado en el Distrito que no estén inscritos en VRE. Los estudiantes que rinden en el 15% superior serán agregados a los estudiantes VRE actuales para participar en el programa VRE del sexto grado. En total, 30% de los estudiantes en el 6<sup>to</sup> grado serán matriculados en el programa.
- ❖ Los estudiantes que ingresan al distrito después de que se haya administrado el CogAT se les evaluará para ver si califican para el programa VRE.

**Horario:**

- ❖ Los estudiantes que participan en VRE tomarán el curso en días alternos durante todo el año.

**Un Vistazo al Currículo de VRE:**

Trimestre 1	Trimestre 2	Trimestre 3	Trimestre 4
<ul style="list-style-type: none"><li>• Introducción a los elementos de diseño visual y composición</li></ul>	<ul style="list-style-type: none"><li>• Mejorando las habilidades de comunicación a través de la fotografía digital</li></ul>	<ul style="list-style-type: none"><li>• La Narración Digital: la narración a través de gráficos</li></ul>	<ul style="list-style-type: none"><li>• Introducción a Modelaje 3D e Impresión 3D: Diseñando tu espacio soñado</li></ul>

<b>Matemáticas Avanzada</b>
-----------------------------

Nuestros cursos de Matemáticas Avanzada en los grados 6-7 son programas desafiantes y a un ritmo rápido. El curso de 6<sup>to</sup> grado incluye todo el currículo principal del grado 6 y temas adicionales de séptimo grado. El curso del 7<sup>mo</sup> grado incluye todo el currículo principal del grado 7 y temas adicionales de octavo grado. La intención de estos cursos es proporcionar los conceptos fundamentales necesarios para preparar a los estudiantes para tomar el curso de Álgebra del High School en el grado 8.

**Criterio para Selección:**

- ❖ El distrito usa un sistema ponderado para colocar a todos los estudiantes en orden de prioridad basado en 2/3 de los puntajes del examen más 1/3 del reporte de calificaciones de matemáticas lo cual permite dos puntos de entrada mientras que se preparan las ubicaciones para el próximo año:
  - 1) En Febrero: El distrito usa una combinación del puntaje en el Examen de Matemáticas de NYS del año anterior y el Scholastic Math Inventory (SMI) de Enero del año actual más las calificaciones del reporte del Primer y Segundo Trimestre del año actual;
  - 2) En Agosto: El distrito usa una combinación del puntaje en el Examen de Matemáticas de NYS del año actual y el puntaje SMI de Junio del año actual más el último reporte de calificaciones de matemáticas del año actual.

Los estudiantes que clasifican en el 30% del rango superior durante ya sea el punto de entrada delineado arriba son inscrito en el curso avanzado para el siguiente año.

Nota: Si los estudiantes no tienen puntajes en la prueba de Matemáticas de NYS, el SMI será ponderado 2/3.

- ❖ Los estudiantes nuevos serán evaluados con el SMI. También consideraremos las calificaciones del reporte de Matemáticas de la escuela anterior del estudiante. Los estudiantes nuevos que estén dentro del rango superior del 30% serán inscritos en el curso avanzado.

**Criterio para Continuación:**

- ❖ Los estudiantes deben obtener un promedio final de 75 o más en el curso para permanecer inscritos en los cursos avanzados. Si un estudiante recibe un reporte de calificaciones de 75 o menos en cualquier trimestre, se programará una reunión para el estudiante, profesor, padre/guardián, consejero, y director para desarrollar e implementar un plan de apoyo adicional.

**Horario:**

- ❖ Las clases de Matemáticas Avanzada se reúne diariamente en el transcurso del año.

Un Vistazo al Currículo de Matemáticas Avanzada 6-7:

Grado 6	Grado 7
<p><b>Trimestre 1:</b></p> <ul style="list-style-type: none"> <li>Operaciones con números enteros, fracciones y decimales y conceptos de factores comunes y múltiples</li> <li>Leer, escribir, evaluar y encontrar expresiones equivalentes</li> </ul> <p><b>Trimestre 2:</b></p> <ul style="list-style-type: none"> <li>Resolver problemas involucrando el área de polígonos</li> <li>Entendiendo los conceptos de la tasa y la proporción y usar razonamiento de proporción para resolver problemas</li> <li>Resolver problemas de porcentaje</li> <li>Orden y operaciones con enteros</li> </ul> <p><b>Trimestre 3:</b></p> <ul style="list-style-type: none"> <li>Operaciones con números racionales (fracciones positivas y negativas y decimales)</li> <li>Escribir ecuaciones en variables de 1 y 2</li> <li>Resolver ecuaciones de 1 y 2 pasos y desigualdades</li> <li>Resolver problemas involucrando el área de la superficie y volumen</li> </ul> <p><b>Trimestre 4:</b></p> <ul style="list-style-type: none"> <li>Desarrollar comprensión de la variabilidad estadística y resumir y describir distribuciones estadísticas.</li> <li>Identificar relaciones proporcionales en gráficos, tablas, ecuaciones, y problemas del mundo real</li> <li>Escribir y resolver proporciones</li> </ul>	<p><b>Trimestre 1:</b></p> <ul style="list-style-type: none"> <li>Operaciones con números racionales (fracciones positivas y negativas y decimales)</li> <li>Simplificar expresiones algebraicas</li> <li>Resolver ecuaciones de múltiples pasos y resolver y graficar desigualdades</li> </ul> <p><b>Trimestre 2:</b></p> <ul style="list-style-type: none"> <li>Computar rangos de unidad</li> <li>Reconocer y representar relaciones proporcionales en tablas, gráficos, ecuaciones, diagramas y descripciones verbales; identificar la constante de la proporcionalidad</li> <li>Resolver problemas de porcentajes</li> <li>Resolver problemas involucrando escala</li> <li>Propiedades de triángulos y relaciones de ángulos</li> </ul> <p><b>Trimestre 3:</b></p> <ul style="list-style-type: none"> <li>Resolver problemas involucrando circunferencia y área de círculos, área de la superficie y volumen de un prisma, pirámides, conos, cilindros, esferas</li> <li>Usar ejemplos al azar en análisis estadístico, y usar medidas estadísticas para deducir inferencias comparativas</li> <li>Investigar el proceso de probabilidad y desarrollo, usar y evaluar modelos de probabilidad</li> <li>Graficar ecuaciones lineales</li> </ul> <p><b>Trimestre 4:</b></p> <ul style="list-style-type: none"> <li>Introducción a las funciones</li> <li>Números racionales vs. números irracionales</li> <li>Teorema de Pitágoras</li> <li>Leyes de exponentes</li> </ul>

<b>Algebra</b>
----------------

La oportunidad para avanzar a un curso de Algebra del nivel del high school está disponible para los estudiantes en los grados 7 y 8. Este curso culmina con el examen de Regents de Algebra Common Core de High School.

**Criterio para Selección:**

**Grado 7 (Aceleración Doble)**

- ❖ El Distrito usa un sistema ponderado de  $\frac{2}{3}$  de los puntajes del examen (una combinación del Examen de Matemática de NYS del año anterior y el SMI de Enero del año actual) más  $\frac{1}{3}$  del reporte de calificaciones de matemáticas del primer y segundo trimestre del año actual para colocar en orden de prioridad a todos los estudiantes en Matemáticas Avanzada 6. Si los estudiantes no tienen calificaciones del examen de Matemáticas de NYS, el SMI será ponderado  $\frac{2}{3}$ . Los primeros 25 estudiantes serán inscritos en Algebra 7.

**Grado 8 (Aceleración Regular)**

- ❖ Los estudiantes que reciben un promedio final del curso de 75 o más en Matemáticas Avanzada 7 serán inscritos en Algebra 8.
- ❖ Los estudiantes en Matemáticas 7 regular que están en el rango del 30% superior basado en el sistema ponderado  $\frac{2}{3}$  del puntaje en la prueba (una combinación del examen de Matemáticas de NYS del año anterior y el SMI de Enero del año actual) y  $\frac{1}{3}$  de las calificaciones del reporte de Matemáticas del primer y segundo trimestre del año actual pueden ser inscritos en Algebra 8. Los estudiantes que califican serán notificados para el 1 de Mayo y serán invitados a asistir a un programa de Preparación de Algebra de Verano para facilitar la transición de Matemáticas 7 regular y para prepararlos para tener éxito en Algebra 8.

**Criterio para Continuación:**

**Grado 7**

- ❖ Los estudiantes deben obtener un promedio final en el curso de 75 o más y una calificación de 75 o más en el Regents de Algebra Common Core para ser inscritos en Geometría 8.

**Grado 8**

- ❖ Los estudiantes deben obtener un promedio final en el curso de 85 o más para ser inscritos en Geometría de Honores en el grado 9.

**Horario:**

- ❖ Las clases de Algebra se reúnen diariamente durante el año. Los estudiantes en aceleración doble de Algebra 7 también deben tomar un segundo período de matemáticas diariamente. Dado a que completarán 3 años del curso en un año, el segundo período de instrucción de matemáticas proporciona tiempo adicional para dominar no solamente los Estándares Comunes de Algebra, sino también los Estándares Comunes fundamentales de los grados 7 y 8.

**Un Vistazo al Currículo de Algebra:**

Algebra 7	Algebra 8
<p><b>Trimestre 1:</b></p> <ul style="list-style-type: none"> <li>• Reconocer y representar relaciones proporcionales en gráficos, tablas, ecuaciones, diagramas, y descripciones verbales. Usar razonamiento proporcional para resolver problemas de porcentaje</li> <li>• Graficar ecuaciones lineales y comprender el significado de pendientes</li> <li>• Resolver problemas involucrando análisis estadísticos e investigar el proceso de cambio usando modelos de probabilidad</li> </ul> <p><b>Trimestre 2:</b></p> <ul style="list-style-type: none"> <li>• Resolver problemas involucrando área, área de superficie, y volumen</li> <li>• Resolver ecuaciones lineales y desigualdades</li> <li>• Resolver sistemas de desigualdades lineales</li> <li>• Explorar funciones lineales</li> </ul> <p><b>Trimestre 3:</b></p> <ul style="list-style-type: none"> <li>• Leyes de exponentes, notación científica, funciones exponenciales</li> <li>• Relaciones de ángulos</li> <li>• Ecuaciones polinomiales y factorización</li> <li>• Graficar y resolver funciones cuadráticas</li> </ul> <p><b>Trimestre 4:</b></p> <ul style="list-style-type: none"> <li>• Racional vs. irracional, Teorema de Pitágoras, funciones radicales y ecuaciones</li> <li>• Ecuaciones racionales y funciones</li> <li>• Análisis de datos y exposición</li> <li>• Repaso para los exámenes Regentes</li> </ul>	<p><b>Trimestre 1:</b></p> <ul style="list-style-type: none"> <li>• Resolver ecuaciones lineales de multi-pasos</li> <li>• Resolver desigualdades de multi-pasos y graficar soluciones</li> <li>• Graficar funciones lineales</li> </ul> <p><b>Trimestre 2:</b></p> <ul style="list-style-type: none"> <li>• Escribir funciones lineales</li> <li>• Resolver sistemas de ecuaciones y desigualdades</li> <li>• Funciones exponenciales y secuencias</li> </ul> <p><b>Trimestre 3:</b></p> <ul style="list-style-type: none"> <li>• Operaciones con y factorizando expresiones polinomiales</li> <li>• Graficar funciones cuadráticas</li> </ul> <p><b>Trimestre 4:</b></p> <ul style="list-style-type: none"> <li>• Resolver ecuaciones cuadráticas</li> <li>• Funciones radicales y ecuaciones</li> <li>• Análisis de datos</li> <li>• Repaso para los exámenes Regentes</li> </ul>

<b>Geometría</b>
------------------

La oportunidad para la aceleración doble a un curso de Geometría al nivel del high school está disponible para los estudiantes de Matemáticas en el grado 8. Este curso culmina con el examen de Regents de Geometría Common Core del high school.

**Criterio para Selección:**

- ❖ Los estudiantes deben obtener un promedio final del curso de 75 o más en Algebra 7 y obtener un puntaje de 75 o más en el examen de Regents de Algebra Common Core para ser inscritos en Geometría 8.

**Criterio para Continuación:**

- ❖ Los estudiantes deben obtener un promedio final del curso de 85 o más en Geometría 8 para ser inscritos en Algebra de Honores 2/Trigonometría en el grado 9.

**Horario:**

- ❖ La clase de Geometría 8 se reúne diariamente durante el año.

**Un vistazo al Currículo de Geometría 8:**

Trimestre 1	Trimestre 2	Trimestre 3	Trimestre 4
<ul style="list-style-type: none"><li>• Demostrar líneas paralelas y líneas perpendiculares</li><li>• Transformaciones</li></ul>	<ul style="list-style-type: none"><li>• Triángulos</li><li>• Cuadriláteros</li><li>• Similitud y Trigonometría</li></ul>	<ul style="list-style-type: none"><li>• Círculos, coordenadas y construcciones</li><li>• Círculos y ángulos</li><li>• Círculos y segmentos</li></ul>	<ul style="list-style-type: none"><li>• Superficie/Laterales áreas de sólidos</li><li>• Volumen de sólidos</li><li>• Probabilidad</li><li>• Repaso para los exámenes Regents</li></ul>



<b>Artes del Idioma Inglés Avanzado</b>
---

Nuestros cursos de Artes del Idioma Inglés Avanzado/ELA en los grados 6-8 utilizan el Programa Instruccional de College Board Springboard como un recurso principal, el cual está completamente alineado al Common Core Standards. Los estudiantes tienen la oportunidad de leer textos cortos complejos, novelas, y se les presenta obras de Shakespeare. Los estudiantes avanzados exploran temas en mayor profundidad, completan más tareas independientemente, y están sujetos a estándares de rendimiento rigurosos en sus trabajos escritos, incluyendo narraciones, exposiciones, y artículos de opinión. Los estudiantes deben completar por lo menos dos artículos escritos por trimestre.

**Criterio para Selección:**

- ❖ El Distrito usa un sistema ponderado para colocar a todos los estudiantes en orden de prioridad a base a los 2/3 de los resultados de exámenes más 1/3 del reporte de calificaciones de ELA lo cual permite dos puntos de entrada mientras que se preparan las ubicaciones para el próximo año:
  - 1) En Febrero: El distrito usa una combinación de los puntajes de los Exámenes de ELA de NYS del año anterior y el Scholastic Reading Inventory (SRI) de Enero del año actual más el reporte de calificaciones de ELA del Primer y Segundo Trimestre del año actual;
  - 2) En Agosto: El distrito usa una combinación del puntaje del Examen de ELA de NYS del año actual y el puntaje SRI de Junio del año actual más el último reporte de calificaciones de ELA del año actual.

Los estudiantes que clasifican en el 30% del rango superior durante ya sea el punto de entrada delineado arriba son inscritos en el curso avanzado para el siguiente año.

Nota: Si los estudiantes no tienen puntajes del Examen de ELA de NYS, el SRI será ponderado 2/3.

- ❖ Los estudiantes nuevos serán evaluados con el SRI. El reporte de calificaciones de ELA de la escuela anterior del estudiante también será considerado. Los estudiantes nuevos que clasifican en el 30% del rango superior serán inscritos en el curso avanzado.

**Criterio para Continuación:**

- ❖ Los estudiantes deben obtener un promedio final en el curso de 75 o más para permanecer inscritos en el curso avanzado. Si un estudiante recibe un reporte de calificaciones de 75 o menos en cualquier trimestre, se programará una reunión para el estudiante, profesor, padre/guardián, consejero, y director para desarrollar e implementar un plan de apoyo adicional.

**Horario:**

- ❖ Las clases Avanzadas de ELA se reúnen diariamente durante el año.

**Un Vistazo al Currículo de ELA Avanzado:**

Grado 6	Grado 7	Grado 8
<p><b>Trimestre 1: "Historias de Cambio/Stories of Change."</b> Leyendo y escribiendo narraciones personales.</p> <p><b>Trimestre 2: "El Poder para Cambiar/The Power to Change."</b> Leyendo novelas y escribiendo respuesta literarias y ensayos expositores.</p> <p><b>Trimestre 3: "Cambiando la Perspectiva/Changing Perspectives."</b> Analizando textos informativos y escribiendo cartas confrontacionales con opiniones completamente respaldadas.</p> <p><b>Trimestre 4: "El Acto Final/The Final Act."</b> Leyendo y actuando Shakespeare y poesía.</p>	<p><b>Trimestre 1: "Las Selecciones que Hacemos/The Choices We Make."</b> Leyendo y escribiendo narraciones y estudiando los elementos de una historia.</p> <p><b>Trimestre 2: "¿Qué Influye Mis Selecciones?/What Influences My Choices?"</b> Leyendo y escribiendo textos expositores y confrontacionales y analizando los elementos de propagandas y persuasivos.</p> <p><b>Trimestre 3: "Cómo Elegimos Actuar/How We Choose to Act."</b> Leyendo y escribiendo textos analíticos.</p> <p><b>Trimestre 4: "Shakespeare."</b> Leyendo, interpretando, planificando, y actuando.</p>	<p><b>Trimestre 1: "Los Desafíos del Heroísmo/The Challenge of Heroism."</b> Leyendo textos declarativos y explorando la travesía del héroe.</p> <p><b>Trimestre 2: "Los Desafíos de la Utopía/The Challenge of Utopia."</b> Conduciendo investigaciones y escribiendo piezas confrontacionales.</p> <p><b>Trimestre 3: "El Desafío para Hacer Una Diferencia/The Challenge to Make a Difference."</b> Leyendo ensayos temáticos y escribiendo de varios recursos.</p> <p><b>Trimestre 4: "Shakespeare."</b> Derrotando a los desafíos a través de la comedia.</p>

**Enriquecimiento de Artes del Lenguaje Inglés**

Las clases de Enriquecimiento de Artes del Lenguaje Inglés (ELA), llamadas *Critical Literacy II*, son proporcionadas además de las clases principales de ELA en los grados 6-8. Usando textos multiculturales, complejos del programa Junior Great Books y una variedad de otros recursos interdisciplinarios, las clases de *Critical Literacy II* promueven la lectura minuciosa y pensamiento crítico a través de discusiones de investigación compartidas, reflexiones escritas, ensayos literarios, y aprendizaje basado en proyectos. Los estándares de Common Core ELA/Alfabetización están incrustados a través de los cursos.

**Criterio para Selección:**

- ❖ Todos los estudiantes que no requieren servicios de apoyo académico serán inscritos en las clases de *Critical Literacy II* en los grados 6-8.
- ❖ Los estudiantes nuevos serán evaluados con el SRI. El reporte de calificaciones de ELA de la escuela anterior del estudiante también será considerado. Los estudiantes que no requieren apoyo académico serán inscritos en las clases de *Critical Literacy II*.

**Criterio para Continuación:**

- ❖ Los estudiantes que no requieren apoyo académico permanecerán inscritos en las clases de *Critical Literacy II*

**Horario:**

- ❖ Las clases de *Critical Literacy II* se reúne diariamente durante el año.

**Un Vistazo al Currículo de Alfabetización Crítica II:**

Grado 6	Grado 7	Grado 8
<p><b>Trimestre 1:</b> Ciencia Ficción</p> <p><b>Trimestre 2:</b> Estrategias para la Lectura Minuciosa con Ficción y No-Ficción</p> <p><b>Trimestre 3:</b> Mitología y Civilizaciones Atiguas</p> <p><b>Trimestre 4:</b> Media: Textos Persuasivos</p>	<p><b>Trimestre 1:</b> Hacer Preguntas</p> <p><b>Trimestre 2:</b> Investigando el Impacto que las Fuerzas Externas y la Historia Pueden Tener en las Decisiones y en la Vida</p> <p><b>Trimestre 3:</b> Comentario Social</p> <p><b>Trimestre 4:</b> Investigando Experiencias Más Allá de la Propia</p>	<p><b>Trimestre 1:</b> El Poder de la Investigación</p> <p><b>Trimestre 2:</b> Tomar una Posición</p> <p><b>Trimestre 3:</b> Alimento: Salud, Pobreza, &amp; Sostenibilidad</p> <p><b>Quarter 4:</b> Cambios</p>

## Ciencias de la Tierra

La oportunidad para avanzar a una clase de Ciencias de la Tierra al nivel del high school está disponible para los estudiantes en el grado 8. Este curso culmina con el examen de Regents de Earth Science de High School.

### Criterio para Selección:

- ❖ El Distrito usa un sistema ponderado para colocar en orden de prioridad a todos los estudiantes basado en 2/3 de los puntajes del examen final de Ciencias 7 más 1/3 del reporte final de calificaciones en Ciencias 7. los estudiantes que clasifican en el rango del 50% superior son inscritos en Ciencias de la Tierra.
- ❖ Los estudiantes nuevos en el grado 8 serán evaluados con el Scholastic Reading Inventory (SRI) y el Scholastic Math Inventory (SMI). El reporte de calificaciones de Ciencias de la escuela anterior del estudiante también será considerado. Los estudiantes nuevos que clasifican en el rango del 50% superior serán inscritos en Ciencia de la Tierra.

### Criterio para Continuación:

- ❖ Los estudiantes deben mantener un promedio de 70 o más en el curso para continuar inscritos en Ciencias de la Tierra 8. Si un estudiante recibe un reporte de calificaciones de 75 o menos en cualquier trimestre, se programará una reunión para el estudiante, padre/guardián, consejero, y principal para desarrollar e implementar un plan de apoyo adicional.
- ❖ Los estudiantes deben obtener un promedio final de 90 o más en el curso para poder ser inscritos en Honors Living Environment en el grado 9.

### Horario:

- ❖ La clase de Earth Science se reúne diariamente durante el año. Se incluye un período de laboratorio dejando un día para un bloque extendido de instrucción.

### Un Vistazo al Currículo de Ciencia de la Tierra:

Trimestre 1	Trimestre 2	Trimestre 3	Trimestre 4
<ul style="list-style-type: none"><li>•Prólogo</li><li>•Creando Mapas de la Superficie de la Tierra</li><li>•La Tierra en el Espacio: Mociones Celestiales, Astronomía y Espacio Sideral</li></ul>	<ul style="list-style-type: none"><li>•Energía en el Proceso de la Tierra</li><li>•Insolación: Energía en la Atmósfera Terrestre</li><li>•Clima y el Proceso Atmosférico</li><li>•Ciclo del Agua y Clima</li></ul>	<ul style="list-style-type: none"><li>•Desgaste, Erosión y Deposición</li><li>•Minerales, Piedra y Recursos</li><li>•La Corteza Dinámica de la Tierra</li></ul>	<ul style="list-style-type: none"><li>•Forma y Geomorfología</li><li>•La Historia de la Tierra y Tiempo Geológico</li></ul>

<b>Proceso de Apelación</b>
-----------------------------

Los siguientes procedimientos aplicarán cuando un padre/guardián/miembro del personal solicita que una decisión de selección sea considerada.

**Razón para Apelar:**

- Se cree que existe una circunstancia que ha causado una mala interpretación de los resultados;  
o
- Hay una circunstancia atenuante (ej., enfermedad prolongada, tragedia personal) que ha impactado el rendimiento del estudiante.

**Pasos para Apelar:**

- 1) Padre/guardián/miembro del personal entrega una solicitud por escrito al director de la escuela detallando la razón de la apelación. La fecha de vencimiento para presentar estas solicitudes es el 30 de Junio para Highlands (los pedidos de curso inicial son enviados a casa por correo a principios de Junio) y el 15 de Septiembre para Eastview (las programaciones son enviadas a casa por correo a finales de Agosto). Dentro de las dos semanas de recibir la solicitud escrita, el principal y el coordinador de currículo programarán una reunión para tratar sobre la razón de la apelación y para revisar los datos con el padre/guardián/miembro del personal. El principal y el coordinador le notificarán al padre por escrito sobre la decisión (cc. al Asistente del Superintendente para el Currículo y el Programa Instruccional y al Superintendente).
- 2) Si el padre/guardián/miembro del personal desea llevar la apelación al próximo nivel, se debe presentar una solicitud escrita al Superintendente de Escuelas dentro de las dos semanas de haber recibido la decisión escrita del principal/coordinador del currículo. El Superintendente o su designado programará una reunión para tratar sobre la razón de la apelación con el padre/guardián/miembro del personal. El superintendente o su designado emitirá una decisión final con respecto a la apelación y le notificará al padre por escrito (cc. Principal, Coordinador y Asistente del Superintendente).