



Estimada Comunidad de Lompoc,

Los Angeles Times: La Confianza en las escuelas públicas de California cae drásticamente; un tercio califican a L.A. con D o F

La confianza en las escuelas públicas de California ha disminuido debido a que los votantes y los padres concluyeron abrumadoramente que la calidad de la educación empeoró durante la pandemia, según una encuesta del Instituto de Estudios Gubernamentales de UC Berkeley **UC Berkeley Institute of Governmental Studies** copatrocinada por Los Angeles Times. Los encuestadores pidieron a los votantes que calificaran a las escuelas con letras de la A a la F, esencialmente la misma pregunta que se les hizo a los votantes en una encuesta de USC Dornsife/Los Angeles Times de 2011. Hace una década, los resultados se interpretaron como concientizados; los números son peores ahora. En todo el estado, alrededor del 21 por ciento de los votantes otorgan a las escuelas públicas del estado una A o una B; en 2011 fue del 27 por ciento. Mientras tanto, las calificaciones D o F en todo el estado aumentaron 15 puntos porcentuales en la última década, del 13 al 28 por ciento. En la ciudad de Los Angeles, el 18 por ciento de los votantes otorga a las escuelas una A o una B; aproximadamente 1 de cada 3 votantes otorga calificaciones D o F a las escuelas públicas. No se dispone de cifras comparables para el 2011.

“La disminución es significativa”, dijo Mark DiCamillo, Director de la encuesta IGS, quien ha encuestado a votantes en California durante más de cuatro décadas. “Podría ser una tendencia a largo plazo, pero ciertamente pensaría que el impacto del COVID probablemente haya contribuido a ello”. La encuesta se administró en línea a 8,937 votantes registrados en todo el estado en inglés y español del 3 al 10 de febrero.

El siguiente enlace proporciona información sobre la encuesta:

<https://mailchi.mp/berkeley.edu/berkeley-igs-poll-2022-voter-views-on-public-schools>

Datos de Asignación de Capital de CDE confirman una disminución significativa de ADA

POR WENDI MCCASKILL
POR PATTI F. HERRERA, EDD

Publicado Febrero 25, 2022

El 18 de febrero, 2022, el Departamento de Educación de California (CDE) certificó la Principal Asignación de Capital (P-1) del 2021-22. Debido al hecho de que la mayor parte de los fondos incluidos en la Asignación Principal se basa en la asistencia diaria promedio (ADA) y la ADA no se informó para el año escolar 2020-21, la publicación de la Asignación P-1 2021-22 proporciona el primer panorama al ADA real informado desde el año escolar 2019-20. Como recordará, los programas basados en ADA para 2020-21

utilizaron ADA 2019-20 para la mayoría de las agencias educativas locales (LEA) y ADA proxy para aproximadamente 300 LEA.

Como se esperaba, según la División de Servicios Fiscales Escolares del CDE, la ADA general del 2021-22 en todo el estado disminuyó un 8.5 % en comparación con 2019-20 para todos los tipos de LEA. Al observar las cifras de ADA por tipo de LEA, las oficinas de educación del condado (COEs) experimentaron la disminución más pronunciada de ADA del 2019-20 a 2021-22 con una reducción del 50.36 % en ADA de educación alternativa y una reducción del 7.59 % en ADA financiada por el distrito. Los distritos escolares experimentaron una disminución general del 9.07%. Las escuelas Chárter tuvieron la disminución más pequeña en todo el estado con una reducción del 3.18 % y la mayor variación con 125 escuelas chárter que informaron un aumento de ADA del 30 % o más desde el año escolar 2019-20. Antes de la pandemia, la ADA del distrito escolar estaba disminuyendo (aunque a un ritmo mucho más lento) y el ADA de las escuelas chárter estaba creciendo.

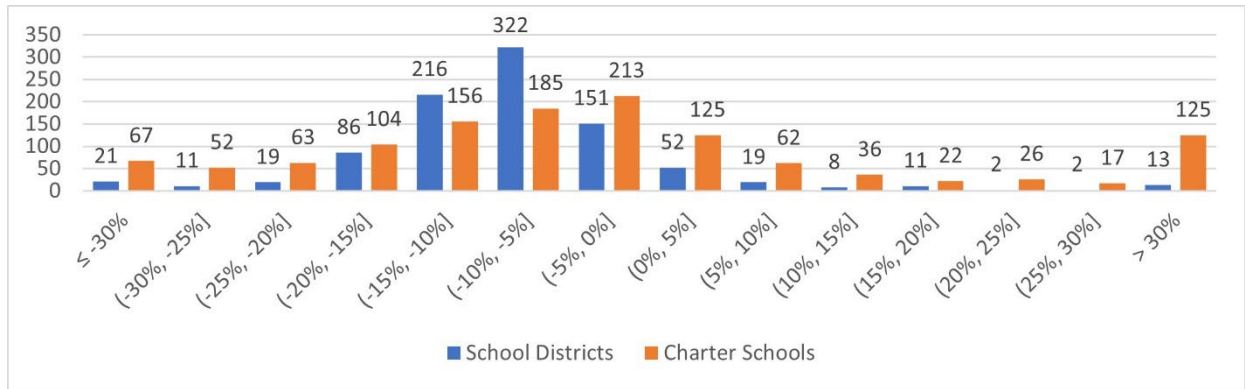
El resumen de ADA por nivel de grado muestra que el Kínder Transicional (TK)/K-3 experimentó la mayor disminución con ADA P-1 2021-22 llegando a un 12.47% más bajo que el ADA anual 2019-20. Los grados 9-12 experimentaron la menor tasa de disminución con una reducción del 3.61 % de 2019-20 anual a 2021-22 P-1.

Las siguientes tablas e histogramas, preparados por el talentoso equipo de la División de Servicios Fiscales Escolares dirigido por la Directora Elizabeth Dearstyne, ilustran aún más los cambios en ADA en los últimos años.

Reported ADA/Proxy ADA

Fiscal Year	School Districts		Charter Schools		COEs				Statewide Total	
	ADA	Change	ADA	Change	Alternative Education ADA	Change	District-Funded ADA	Change	ADA	Change
2018-19	5,219,725		621,142		12,084		18,607		5,871,558	
2019-20	5,199,697	-0.38%	661,667	6.52%	13,726	13.59%	19,746	6.12%	5,894,836	0.40%
2020-21	5,208,722	0.17%	666,993	0.80%	13,744	0.13%	19,804	0.29%	5,909,263	0.24%
2021-22	4,728,058	-9.23%	640,596	-3.96%	6,813	-50.43%	18,248	-7.86%	5,393,715	-8.72%
2019-20 to 2021-22	(471,639)	-9.07%	(21,071)	-3.18%	(6,913)	-50.36%	(1,498)	-7.59%	(501,121)	-8.50%

2019-20 to 2021-22 Percentage Change Distribution for School Districts and Charter Schools



School District and Charter School ADA by Grade Level

Fiscal Year	Grades TK/K-3	Grades 4-6	Grades 7-8	Grades 9-12
2019-20 AN* Reported ADA	1,774,173	1,318,029	918,473	1,850,689
2021-22 P-1 Reported ADA	1,552,895	1,209,546	822,260	1,783,953
2019-20 to 2021-22 Change	(221,278)	(108,483)	(96,213)	(66,736)
Percent Change	-12.47%	-8.23%	-10.48%	-3.61%

*Annual ADA

El ADA 2021-22 se actualizará en la Segunda Asignación Principal en junio. En ese momento, el CDE publicará la ADA para todos los meses escolares completos hasta el 15 de abril informados por las LEA en los anexos de financiamiento.

Financiamiento/Becas Estatales

Estamos trabajando con CFW (Caldwell Flores Winter) para presentar una solicitud de becas para instalaciones de TK/Kínder para el LUSD. Se otorgan puntos en función de los porcentajes de almuerzos gratuitos o a precio reducido y las dificultades de las instalaciones. Todavía no somos elegibles para las dificultades de las instalaciones, en gran parte debido al hecho de que no tenemos una medida de bono actual. Si se aprueba nuestra próxima medida de bono, podemos ser elegibles para fondos adicionales. Seguimos sin poder acceder a ningún financiamiento estatal debido a la falta de una medida de bonos. Tenemos la esperanza de que los resultados de la encuesta de CFW sean favorables y podamos proceder con la aprobación de una medida de bonos para que podamos maximizar no solo los fondos de la medida bono, sino también cualquier fondo estatal adicional. Si se nos otorgara el financiamiento beca para instalaciones de TK/Kínderes, sería financiada por el LUSD en un 25 % y el estado proporcionaría el 75 % restante. Aunque no recibiremos puntos por dificultades de las instalaciones en este momento, todavía planeamos enviarlos para ponernos en fila y, si hay fondos

adicionales disponibles, podemos calificar para ellos. Aunque es una posibilidad un poco remota, definitivamente vale la pena aplicar para que podamos brindar mejores instalaciones para nuestros estudiantes.

Clínicas de Vacunas

LUSD continuará colaborando con SBCPHD para proporcionar clínicas de vacunas en las escuelas del LUSD.

Las próximas tres clínicas se llevarán a cabo a partir de las 3:30 p.m. a 6:30 p. m. en los siguientes planteles escolares:

Marzo 2: La Honda STEAM Academy

Marzo 9: Hapgood Elementary School

Marzo 16: Los Berros VAPA

Entrevistas & Reclutamiento

Realizamos entrevistas esta semana para puestos maestros de primaria, educación especial, ciencias e inglés. Hemos ofrecido puestos 2022-2023 para Primaria, Inglés y Ciencias. También participamos en el evento de reclutamiento de maestros de CA esta semana que se llevó a cabo virtualmente para reclutar personal para el 2022-2023. Tenemos bastantes próximos eventos de reclutamiento. La próxima semana tenemos entrevistas programadas para Inglés y Artes en Primarias.

Boletín HR

Please see the attached HR Newsletter. ANEXO #1

Capacitación PBIS Nivel 1

Los capacitadores de PBIS, John y Jessica Hannigan, realizaron el tercer día de capacitación para el año escolar 2021-2022 para las escuelas que comienzan con la implementación del Nivel 1. Los equipos de PBIS de VMS y CHS asistieron a la capacitación. Los Hannigan felicitaron a ambos equipos por su dedicación para aprender el proceso. Los marcadores de Nivel 1 discutidos en esta capacitación incluyeron un equipo de PBIS de Nivel 1 que recopila datos, analiza datos e implementa acciones para mejorar el comportamiento de los estudiantes. Los equipos de PBIS en cada escuela están compuestos por administradores escolares, consejeros, maestros y miembros del personal.

Lompoc Saludable & Coalición contra la Violencia de Lompoc

Asistimos a la reunión de Healthy Lompoc el 24 de febrero. La reunión discutió una posible asociación entre la Ciudad de Lompoc, LVCHO y LUSD para solicitar un financiamiento en beca para mejorar la seguridad de peatones y ciclistas en el corredor entre LHS y LVMS. LUSD valora esta posible asociación con la ciudad y LVCHO, que se alinea con los objetivos de la Coalición contra la Violencia de Lompoc para mejorar la seguridad de los estudiantes en toda la Ciudad de Lompoc. LUSD continúa fomentando asociaciones con agencias en toda la ciudad para ayudar a nuestros estudiantes y familias.

Cal Poly SLO

LUSD se reunió con Cal Poly SLO y Allan Hancock College el 23 de febrero para ultimar los detalles de la conferencia Unidos por la Excelencia: Haciendo Camino hacia la Educación Superior para estudiantes de ascendencia Afroamericana. El objetivo de la conferencia es cerrar la brecha de equidad que muestra que los estudiantes afroamericanos tienen menos probabilidades de asistir a universidades de cuatro años después de la escuela secundaria. Actualmente, LUSD tiene 50 estudiantes inscritos para asistir a la conferencia del 4 de marzo. Debido a los esfuerzos de reclutamiento del Distrito, Cal Poly ha abierto espacios adicionales para que asistan nuestros estudiantes. Los miembros del Consejo del LUSD han sido invitados a asistir a la conferencia, si hay interés. Se anexa la agenda de la conferencia. ANEXO #2

Evaluaciones Sumativas CAASPP

En preparación para la apertura de la ventana de las Evaluaciones Sumativas de Primavera, todos los maestros de 3° a 6° grado se agregaron a TOMS, la plataforma de evaluación para las pruebas CAASPP y recibirán un correo electrónico de bienvenida de ETS. Se agregarán maestros de secundaria en las próximas semanas. Como recordatorio, la ventana de prueba del Distrito está abierta del 4 de marzo al 27 de mayo, 2022.

Planificación Guiada

Esta semana y la próxima, todas las escuelas participarán en una sesión de planificación guiada para apoyar nuestro Proyecto de Alineación de Estándares. El resultado de una sesión de planificación guiada es tener una caja de herramientas para usar cuando los maestros comiencen la instrucción enfocándose en los próximos cinco estándares. Durante la Planificación guiada, los equipos se reúnen en Zoom para profundizar en el rigor de la próxima unidad. Los maestros colaboran en todos los niveles de grado o áreas de contenido y trabajan colectivamente para desarrollar el estándar, escribir objetivos de aprendizaje, identificar materiales de instrucción básicos y complementarios, crear guías de evaluación de unidades, identificar el vocabulario académico, establecer acuerdos comunes o estrategias de instrucción y abordar las necesidades de nuestro cuerpo estudiantil diverso con un enfoque en estudiantes con discapacidades, EL, estudiantes con dificultades y nuestros estudiantes con límites de retos. Este es un gran impulso y requiere una gran cantidad de colaboración para completarlo, pero el producto es notable y excelente para nuestros estudiantes. Estamos orgullosos de nuestros maestros y su compromiso de satisfacer las necesidades de nuestros estudiantes para ayudar a cerrar la brecha de rendimiento.

YMCA y Deportes Después de Clases

El YMCA de Lompoc está apoyando a los estudiantes del LUSD a través del empleo y la aptitud física. Hasta la fecha, el YMCA ha contratado a dos estudiantes de la Escuela Secundaria Cabrillo y a un estudiante de la Escuela Secundaria Lompoc para trabajar en sus programas extracurriculares. Específicamente, estos estudiantes de secundaria entrenarán a nuestros estudiantes más jóvenes sobre cooperación y liderazgo a través de deportes, juegos en grupo y actividades físicas.

United Boys & Girls Club

El United Boys & Girls Club de Lompoc busca expandir sus programas de desarrollo juvenil. Están buscando estudiantes de tercer y cuarto año con buena reputación de las escuelas secundarias Cabrillo, Maple y Lompoc que deseen tener la oportunidad de trabajar con jóvenes académicos mientras adquieren una valiosa experiencia laboral. Para los estudiantes que estén interesados en aplicar para puestos de Especialistas en Desarrollo Juvenil, el folleto se publica a continuación:



WE'RE HIRING!

YOUTH DEVELOPMENT SPECIALISTS

- LOMPOC CLUB
- HAPGOOD SCHOOL SITE
- FILLMORE SCHOOL SITE

To apply online, please visit:
<https://www.unitedbg.org>



**UNITED
BOYS & GIRLS CLUBS
OF SANTA BARBARA COUNTY**

Comité de Bienestar

Celebramos la tercera reunión del Comité de Bienestar esta semana. Fue muy concurrido y muy productivo. Estamos trabajando cuidadosamente mediante el proceso para completar nuestra evaluación trienal. Se destaca el arduo trabajo y el compromiso de nuestros líderes del Distrito y de la comunidad que participan en este proceso y participan en este comité. LUSD extiende su gratitud a nuestras enfermeras del distrito, trabajadores de nutrición estudiantil y socios comunitarios. Tenemos miembros contribuyentes de LVCHO, The Dairy Council, Lompoc Valley YMCA, Departamento de Salud Pública de Santa Bárbara, entre otros. Algunas cualidades notables que surgieron de la reunión fueron el enfoque de LUSD y el acceso a la aptitud física en nuestras escuelas y en la comunidad.

AVID

Pasamos un día esta semana recorriendo las clases de AVID en CHS y LHS. Los estudiantes estaban trabajando en tutoriales, usando Chromebooks para completar investigaciones y presentaciones universitarias, y trabajando en grupos colaborativos para revisar puntos de confusión (principalmente en matemáticas). En una clase, un maestro comenzó pidiendo a los estudiantes que revisaran una meta que se habían fijado a principios de año y que escribieran sobre su progreso. Todos los estudiantes estaban comprometidos y emocionados de aprender.

Programas ASES

El Distrito Escolar Unificado de Lompoc tiene programas extracurriculares mediante ASES (Programa de Educación y Seguridad Extracurricular) en varias escuelas primarias. ASES es un programa de aprendizaje extendido que apoya a los estudiantes en K-6. LUSD se asocia con YMCA y Lompoc Boys & Girls Club para brindar un entorno seguro y afectuoso para los estudiantes después del horario escolar. ASES proporciona:

- Bocadillos saludables
- Interacción social positiva con compañeros
- Tutoría/ayuda colaborativa con la tarea
- Actividades recreativas positivas
- Apoyo al enriquecimiento académico

Además, los Programas ASES del LUSD ofrecen a nuestros estudiantes la oportunidad de participar en actividades de trabajo en equipo donde aprenden a usar su voz para el liderazgo y la responsabilidad cívica. Nuestros programas ASES están ubicados en las escuelas primarias La Cañada, La Honda, Clarence Ruth, Fillmore y Hapgood.

Reporte de Transportación

- Estamos muy emocionados de anunciar que tenemos una nueva asistente de transporte en el Departamento de Transportación. ¡Bienvenida Jennifer Jones!
- Los deportes de invierno están llegando a su fin, pero la diversión no se detiene mientras nos preparamos para las excursiones y los deportes de primavera.
- Nuestra despachadora, Lou Ann, está capacitando a un posible conductor de autobús, ¡cruzemos los dedos!

Colaborando en la educación,

Trevor McDonald
Superintendente de Escuelas