



Guía para los estudiantes sobre la cobertura facial

Cobertura facial: Una mascarilla de papel o tela, bufanda, cubrecuello tipo buff o cobertura facial religiosa que cubre la boca y la nariz. Cualquiera que escojan, asegúrese que sea de dos capas de tela. Si lleva un cubrecuello o bandana/pañuelo, por favor dóblelo para crear dos capas. No se recomienda usar cubrecuellos o bandanas/pañuelos.

Protector facial: Se puede usar un protector facial transparente que se extienda por debajo de la barbilla al frente, y hasta las orejas por los lados y no tiene un espacio entre la frente y la parte superior del protector sólo en circunstancias específicas.

Una cobertura facial no significa:

- Cualquier máscara u otro elemento que incluya una válvula, orificio, espacios o aberturas para facilitar la respiración, o que esté hecho de un material de malla.
- Gafas de seguridad que cubren solo los ojos o solo los ojos y la nariz.
- Un protector facial.

La cobertura facial es obligatoria:

- Siempre que esté dentro de cualquiera de los edificios de RPS.
- En todos los autobuses y furgonetas de RPS.

La cobertura facial no es necesaria cuando:

- Como o bebo.
- Estoy afuera.
- Participo en una actividad en el interior en la que toco un instrumento musical (si el instrumento no se puede tocar con la cara cubierta).
- Si no la puedo tolerar debido a un problema de salud del desarrollo, médico o del comportamiento y tengo una exención médica aprobada.
- Si tengo un IEP / 504 y estoy recibiendo instrucción o servicio especializado para el que usar una cobertura facial es problemático.
- Cuando participo en competiciones deportivas, puedo quitarme la máscara temporalmente cuando estoy participando activamente. Sin embargo, debo cubrirme la cara cuando no esté jugando (en el banquillo) y en cualquier otro momento, incluidos los entrenamientos y calentamientos.

Cómo hacer que la máscara sea más cómoda de llevar:

- Si el elástico le molesta en las orejas, puede conseguir una diadema con botones, un “protector de orejas” de plástico o enganchar el elástico a coletas.
- Puede comprar una máscara que se amarre en la parte posterior de la cabeza en lugar de en las orejas.
- Si su máscara no le queda lo suficientemente ajustada, intente hacer un nudo en cada correa para la oreja.
- Si sus anteojos se empañan cuando usa la máscara, doble un pequeño trozo de papel y colóquelo entre la nariz y la parte superior de la máscara.

Cómo cuidar y deshacerse de la cobertura facial:

- ¡Nunca comparta ni intercambie su cobertura facial con otra persona!
- Asegúrese de tener un lugar seguro para guardar la cobertura facial cuando se la quite al aire libre, o para comer o beber, para que no se mezcle con la de otra persona.
- Puede llevar la misma cobertura facial durante todo el día escolar a menos que se ensucie o se moje, en cuyo caso debe reemplazarse por una nueva y limpia.
- Las máscaras deben lavarse todos los días. Puede ponerla en la lavadora con el resto de su ropa y utilizar la temperatura de agua más caliente adecuada para el tipo de tela o lavarla a mano con jabón y agua caliente, luego colgarla para que se seque durante la noche.
- Las máscaras desechables deben botarse a la basura después de usarlas.

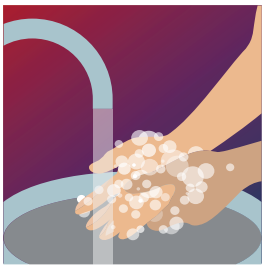
Exenciones:

- Personas con un problema de salud, de salud mental o discapacidad que hace que no sea razonable mantener una cobertura facial.
- Los niños de dos años y menores no nunca deben llevar una cobertura facial.

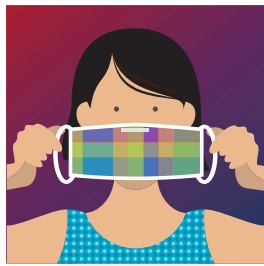
Proceso de exención:

- Los estudiantes que no pueden tolerar llevar una cobertura facial debido a un problema de salud del desarrollo, médico o del comportamiento pueden estar exentos de usar una cobertura facial. Deben presentar un formulario de exención firmado por un padre / tutor y una autoridad médica. Una autoridad médica incluye un médico, un psiquiatra, un psicólogo clínico, un asistente médico o un enfermero practicante (una persona autorizada para escribir recetas en Minnesota). La modificación más común sería usar en su lugar un protector facial .

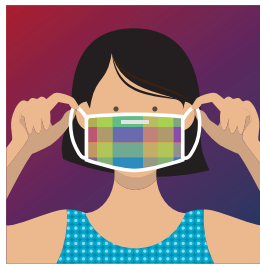
Cómo usar la mascarilla de forma segura



Paso 1: Lávese las manos o use un gel desinfectante.



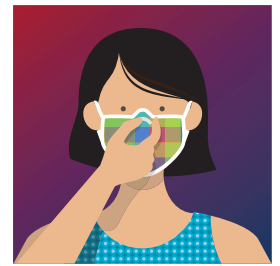
Paso 2: Asegúrese que la parte superior de la mascarilla quede sobre el puente de la nariz y que la parte inferior tape su barbilla.



Paso 3: Coloque la mascarilla sobre su nariz y boca antes de enganchar las bandas elásticas o atar las cintas en la parte de atrás de la cabeza.



Paso 4: Ajuste la mascarilla para asegurarse de que le cubra completamente la nariz, boca y barbilla.



Paso 5: La parte superior de algunas mascarillas puede doblarse. Presione con los dedos la parte superior de la mascarilla para que quede bien ajustada alrededor de la nariz.



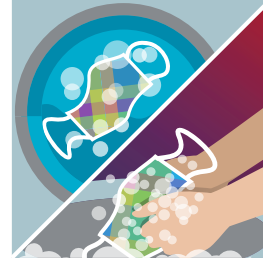
Paso 6: No toque la mascarilla mientras la lleve puesta. Utilice las bandas elásticas o cintas si necesita ajustar la mascarilla.



Paso 7: Utilice las bandas elásticas o cintas para quitarse la mascarilla. No toque la parte del frente.



Paso 8: Bote la mascarilla si es del tipo desechable.



Paso 9: Lave la mascarilla en la lavadora o a mano antes de usarla de nuevo.



Paso 10: Lávese las manos o use gel desinfectante nuevamente.

m MINNESOTA

STAY SAFE MN

Minnesota Department of Health | health.mn.gov | 651-201-5000 | Contacte a health.communications@state.mn.us para solicitar un formato alternativo. | 07/15/2020 | Spanish

La Solicitud de exención y la Directiva del distrito 548: Cobertura facial COVID-19 están publicadas en nuestra página Web: <https://www.richfieldschools.org/about/policies>