

COVID-19

PLAN DE APRENDIZAJE

SEGURO

Verano 2021

**PARA LOS
ESTUDIANTES Y EL PERSONAL DEL
DISTRITO ESCOLAR 197**

El distrito escolar 197 se compromete a proporcionar un entorno seguro y saludable para cada empleado, estudiante, padre y visitante de nuestros edificios. Este plan de aprendizaje seguro identifica y explica los procedimientos, prácticas y protocolos para ayudar a garantizar que tengamos un lugar de trabajo seguro y saludable, y ayudar a mitigar la transmisión de COVID-19 en nuestras comunidades escolares. La orientación fue proporcionada por el Departamento de Salud de Minnesota - Guía de prevención de COVID-19 para la escuela de verano

En esta guía...

- * **Auto-detección**
- * **Mascarillas faciales y otras prácticas para minimizar la transmisión**
- * **Prueba de Covid**
- * **Limpieza y desinfección**
- * **Protocolos de comunicación, capacitación y supervisión**

Autodetección

cuándo quedarse en casa, cuándo regresar

Autodetección de bienestar diario

Se espera que cada estudiante y miembro del personal se autoevalúe para detectar nuevos síntomas de COVID-19 todos los días antes de llegar y mientras está en la escuela / trabajo usando la [Herramienta de detección de MDH para síntomas de COVID-19 en el hogar](#).

Cuándo quedarse en casa y no ir a la escuela

Las personas deben seguir las pautas del MDH y quedarse en casa y no ir a la escuela si tienen uno o más síntomas de COVID-19, independientemente del estado de vacunación, se puede encontrar una guía detallada en el [Árbol de decisiones del MDH para personas sintomáticas](#)

Si un estudiante o miembro del personal desarrolla nuevos síntomas de COVID-19 mientras está en escuela / trabajo, deben notificar a la enfermera de la escuela (y al supervisor, si es un miembro del personal), evitar el contacto con otras personas e irse a casa inmediatamente. Se les recomienda encarecidamente que se pongan en contacto con su proveedor de atención médica.

Los síntomas a buscar incluyen

Síntomas más comunes (uno de estos):

- Fiebre de 100.4 °F o más cuando se toma la temperatura por vía oral
- Nueva tos incontrolada o tos que empeora
- Dificultad / problema para respirar
- Nueva pérdida del gusto u olfato

Síntomas menos comunes (al menos dos de estos):

- Dolor de garganta
- Náuseas
- Vómitos
- Diarrea
- Escalofríos
- Dolor muscular
- Fatiga extrema / sensación de mucho cansancio
- Nuevo dolor de cabeza severo / muy fuerte
- Nueva congestión nasal / congestión o secreción nasal

Si una persona ha viajado, debe seguir las pautas del [Centro para el Control de Enfermedades](#) y revisa las [restricciones de viaje](#) para el estado en el que vive y está visitando.

Si un estudiante o miembro del personal da positivo por COVID-19

Los estudiantes / miembros del personal que dan positivo por COVID-19 deben quedarse en casa y no ir a la escuela / trabajo, notificar a la enfermera de la escuela (y al supervisor si es miembro del personal), separarse de los demás y hacer referencia a la guía de MDH. [Qué hacer si tiene COVID-19](#) y su médico para obtener orientación adicional. Las enfermeras escolares documentarán el caso positivo para notificar a la coordinadora de COVID del distrito, Sara Lein, y a la coordinadora de servicios de salud del distrito, Stacie O'Leary, para que puedan informar al Departamento de Salud de Minnesota.

Los líderes escolares siguen la guía de las agencias de salud pública para identificar y notificar a otras personas que tuvieron una exposición relevante a la persona con un caso positivo confirmado. Se compartirá información sobre la necesidad de ponerse en cuarentena. La enfermera de la escuela en cada edificio es la coordinadora del programa COVID-19. El coordinador recibe información y comunica inquietudes relacionadas con COVID-19. También sirven como punto de contacto para su sitio y trabajan en colaboración con el liderazgo del distrito. Las enfermeras escolares son enlaces para la comunicación con y entre los estudiantes / miembros del personal y los recursos comunitarios para apoyo.

Cuándo regresar a la escuela / trabajo

Los estudiantes / miembros del personal que tienen COVID-19, síntomas de la enfermedad o que estuvieron expuestos a alguien con síntomas de COVID-19 deben seguir el Árbol de decisiones del MDH para personas sintomáticas para determinar cuándo es seguro para ellos volver al trabajo.

- Árbol de decisiones para personas en escuelas, jóvenes y programas de cuidado infantil en Hmong (PDF)
- Árbol de decisiones para personas en escuelas, jóvenes y programas de cuidado infantil en Somali (PDF)
- Árbol de decisiones para personas en escuelas, jóvenes y programas de cuidado infantil en Español (PDF)

Guía de cuarentena - Guía de cuarentena del MDH para COVID-19

¿Quién debe ponerse en cuarentena?

- Personas que estuvieron a menos de 6 pies de alguien contagioso con COVID-19 durante 15 minutos o más en el transcurso de un día (24 horas).
- Personas que viven en el mismo hogar que alguien con COVID-19.
- Personas que tuvieron contacto físico o íntimo directo (por ejemplo, besos, abrazos, otros tipos de contacto físico) con una persona enferma de COVID-19.
- Personas que atienden a una persona enferma de COVID-19 en el hogar.
- Personas con exposición directa a gotitas respiratorias de una persona contagiosa con COVID-19.
- Personas que han viajado fuera de Minnesota, además de cruzar la frontera por motivos de trabajo, estudio, atención médica o seguridad personal. Para obtener más información, consulte "Protéjase y proteja a los demás: viajes" (www.health.state.mn.us/diseases/coronavirus/prevention.html#travel).

¿Quién no necesita ponerse en cuarentena?

Si alguien se ha recuperado del COVID-19 en los últimos 90 días y está expuesto nuevamente, no necesita ponerse en cuarentena si TODAS las siguientes condiciones son verdaderas:

- Su enfermedad fue confirmada por un laboratorio en los últimos 90 días.
- Se ha recuperado por completo.
- Actualmente no tienen ningún síntoma de COVID-19.

Si alguien ha completado la vacunación contra el COVID-19 (dos dosis en una serie de dos dosis o una dosis en una serie de una dosis) y está expuesto, no es necesario que se ponga en cuarentena si TODAS las siguientes situaciones son verdaderas:

- La exposición al COVID-19 fue al menos 14 días después de que su serie de vacunación se completó.
- Actualmente no tienen ningún síntoma de COVID-19.

Se puede considerar un período de cuarentena más corto si TODAS las siguientes condiciones son verdaderas:

- La persona NO ha tenido síntomas de COVID-19 durante el período de cuarentena.
- La persona NO vive con alguien que tenga COVID-19.
- La persona NO vive ni trabaja en un entorno de alto riesgo, lo que incluye un centro de atención a largo plazo o de vida asistida, un centro correccional, un refugio u otro centro de vida congregada.
- La persona NO trabaja en un centro de atención médica.

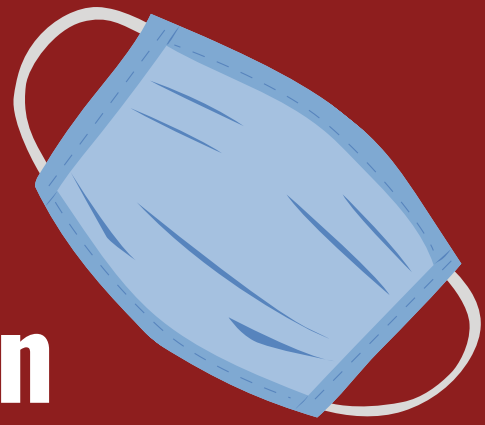
Si y solo si se cumplen todas las condiciones anteriores, la cuarentena puede reducirse a:

- 10 días sin pruebas; o
- 7 días con una prueba de PCR negativa (no una prueba de antígeno o una prueba de anticuerpos / sangre) si la prueba se realizó el día cinco después de la exposición o posteriormente.

Después de detener la cuarentena: use una máscara, manténgase a 6 pies de los demás, lávese las manos y evite las multitudes o los entornos con personas que corren el riesgo de contraer una enfermedad grave por COVID-19. Esté atento a los síntomas hasta 14 días después de la exposición. Si presenta algún síntoma, aisle de los demás de inmediato y hágase la prueba.

La vacuna COVID-19 o el comprobante de vacunación no es un requisito para los estudiantes o el personal. Para obtener información sobre la vacuna COVID-19, visite [MDH Vacunas COVID-19](#).

Cubrimientos faciales y otras prácticas para minimizar la transmisión



El Distrito Escolar 197 sigue las recomendaciones actuales de MDH / MDE y el Gobernador Walz con respecto a cubrirse la cara y protocolos de distanciamiento social para estudiantes, personal y visitantes.

Autobuses escolares

El CDC ha emitido una orden que requiere que todos los viajeros usen máscaras faciales en el transporte público. Todas las personas deben usar máscaras que cubran completamente tanto la boca como la nariz mientras esperan, suben, bajan o viajan en los autobuses escolares.

Orientación sobre mascarillas para varios grupos

- Estudiantes y personal de preescolar: Se requieren máscaras en este momento (según la Orden ejecutiva 21-23 hasta que el 70% de la población de 16 años o más esté vacunada o el 1 de julio, lo que ocurra primero)
- Cuidado de niños y personal en edad escolar: Máscaras requerido en este momento (bajo la Orden Ejecutiva 21-23 hasta que el 70% de la población de 16+ esté vacunada o el 1 de julio, lo que ocurra primero)
- Programación de verano de escuelas primarias, intermedias y secundarias: Recomendado para aquellos que no están vacunados

Se requerirá que visitantes a edificios del distrito escolar 197 usen una cubierta facial cuando visiten el centro de aprendizaje temprano y el cuidado de niños en edad escolar. Se recomiendan máscaras para aquellos que no están vacunados cuando visitan la programación de verano en la escuela primaria, intermedia o secundaria. Habrá máscaras desechables disponibles en la recepción.

Pruebas de COVID

Hay muchas opciones de pruebas de COVID-19 y cada una está disponible sin costo alguno. Hay [sitios de pruebas de COVID-19 en la comunidad](#) en Minnesota, además de hospitales y clínicas locales. Las citas se pueden hacer con anticipación o simplemente entrando. El [programa de prueba COVID-19 en el hogar](#) también está disponible para que se le envíe una prueba por correo.

Las pruebas de COVID son voluntarias y están disponibles en las escuelas cada dos semanas para el personal que no está vacunado. Los kits de prueba se proporcionan en la oficina de salud de la escuela en las fechas designadas. Los estudiantes de secundaria también pueden acceder a un kit de prueba en casa de la oficina de salud cada dos semanas.

Prácticas de limpieza, desinfección e higiene

La limpieza y desinfección ambiental de rutina de las superficies de alto contacto en las aulas y los espacios comunes se realizan a diario. La limpieza ambiental adicional ocurre cuando los estudiantes y maestros no están ocupando el espacio. Todos los estudiantes y el personal tienen acceso a suministros apropiados para apoyar conductas de higiene saludable (por ejemplo, jabón, desinfectante de manos, toallas de papel, toallitas desinfectantes y pañuelos de papel) y estos artículos se colocan estratégicamente en áreas donde se usarán con frecuencia. Las rutinas para la higiene de las manos están incorporadas en el horario escolar diario para todos los estudiantes y el personal, incluidos los descansos para lavarse las manos y desinfectar durante o entre las actividades del aula. Se espera que el personal y los estudiantes mayores se laven las manos con agua y jabón durante al menos 20 segundos y / o el uso seguro de desinfectante de manos que contenga al menos 60% de alcohol.

Los empleados de conserjería limpiarán y desinfectarán las siguientes superficies y objetos que se tocan con frecuencia al menos una vez al día (o más, según los patrones de uso):

- Manilla y agarraderos de las puertas
- Pasamanos
- Escritorios, mesas y sillas del salón de clases
- Mesas y sillas del comedor
- Mostradores
- Interruptores de luz
- Manijas de equipos
- Botones en máquinas expendedoras y ascensores

Todos los miembros del personal Se espera que limpien y desinfecten las superficies y los puntos de contacto, tanto personales como compartidos (por ejemplo, teclados, teléfonos, fotocopiadoras). Se espera que los empleados completen la capacitación en línea > Procedimientos y recursos> Capacitación del personal de COVID-19 sobre productos de limpieza y desinfección industrial.

Maestros / paraprofesionales Se espera que desinfecten superficies y puntos de contacto según el uso de los estudiantes. Puede protegerse a sí mismo y a los demás de COVID-19 lavándose las manos y con la limpieza / desinfección de objetos de uso frecuente (manipulativos compartidos y materiales para la clase).

Los empleados de transporte limpiarán y desinfectarán los autobuses con regularidad, centrándose en las superficies y objetos de alto contacto de los estudiantes, como los pasamanos, los asientos y las ventanas de los autobuses. Además, el personal de transporte desinfectará cada autobús o vehículo usado con un rociador electrostático al menos una vez al día.

Tecnología (Computadoras y iPads)

Cada estudiante tiene su propio dispositivo (iPad, computadora o dispositivo BYOD de propiedad personal del distrito) y cargador. En el caso de que un estudiante necesite pedir prestado un dispositivo o cargador en el salón de clases, o que un miembro del personal necesite ayudar a un estudiante con su dispositivo o cargador, se pueden usar las siguientes opciones para limpiar y desinfectar el dispositivo antes y después de que el miembro del personal manipule el dispositivo o cargador. El personal también debe limpiar los dispositivos compartidos, como los carros de computadoras portátiles y los laboratorios, después de cada uso.

1. Phenomenal # 9 se puede usar para limpiar dispositivos de tecnología rociando Phenomenal # 9 en una microfibra o un paño de lino suave antes de limpiar el dispositivo, nunca rocíe ningún líquido directamente sobre un dispositivo.
2. Toallitas desinfectantes sin lejía (Clorox o Lysol). Exprima el exceso de agua de la toallita antes de usarla en un dispositivo.
3. Una solución de al menos 70% de alcohol también es aceptable para limpiar dispositivos de tecnología rociando la solución sobre una microfibra o un paño de lino suave antes de limpiar el dispositivo, nunca rocíe ningún líquido directamente sobre un dispositivo.

Los sistemas del edificio se evaluaron y desinfectaron antes de la reapertura y se evalúan periódicamente para garantizar una ventilación adecuada y una calidad del aire interior saludable que cumpla con los estándares de OSHA.

PROTOCOLOS DE COMUNICACIÓN, CAPACITACIÓN Y SUPERVISIÓN

Este Plan de aprendizaje seguro COVID-19 para el verano de 2021 para estudiantes y personal del distrito escolar 197 se comunicó a través del correo electrónico de todo el personal y se publicó en el centro de personal del distrito escolar 197 el 3 de junio de 2021. Se espera que todos los estudiantes y miembros del personal cumplan y sigan las pautas y protocolos establecidos en este plan para la salud y seguridad de nuestra comunidad. Líderes y supervisores de cada escuela se espera que garanticen el cumplimiento de estas disposiciones y apoyen a los empleados según sea necesario. Se colocarán recordatorios visuales aprobados por el distrito de los protocolos COVID en las entradas, pasillos y baños de todos los edificios. Se brinda capacitación continua a todo el personal sobre las precauciones de salud y seguridad en relación con COVID-19. La información actualizada y las nuevas recomendaciones proporcionadas por agencias estatales y federales se compartirán por correo electrónico y en la intranet de nuestro distrito.

Más información

El Distrito Escolar 197 continuará monitoreando y actualizando esta guía en base a la nueva información de los CDC, el Departamento de Educación de Minnesota y el Departamento de Salud de Minnesota.

¡Si usted tiene más preguntas, llame a un miembro del Gabinete:

- Superintendente Peter Olson-Skog peter.olsonskog@isd197.org
- Superintendente Asistente Peter Mau peter.mau@isd197.org
- Directora de Comunicaciones Carrie Ardito carrie.ardito@isd197.org
- Directora de Educación comunitaria Lisa Grathen lisa.grathen@isd197.org
- Directora de Currículo, Instrucción y Evaluación Cari Jo Drewitz carijo.drewitz@isd197.org
- Director de Finanzas Brian Schultz brian.schultz@isd197.org
- Directora de Recursos Humanos Brenda Albrecht brenda.albrecht@isd197.org
- Director de Operaciones Mark Fortman mark.fortman@isd197.org
- Directora de Servicios Especiales Sara Lein sara.lein@isd197.org
- Director de Tecnología Dave Sandum dave.sandum@isd197.org